

SĂPTĂMÎNA EUROPEANĂ AMOBILITĂȚII

16-22 SEPTEMBRIE

MANUAL



Alege. Schimbă. Combină.

www.dotheightmix.eu



Mobilitate
și Transporturi

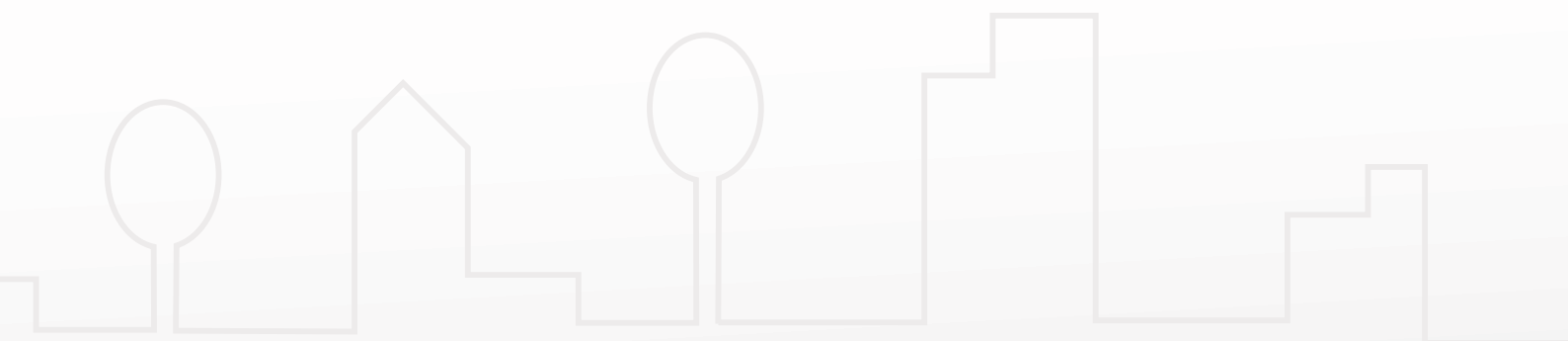
Secretariatul european:

EUROCITIES

1 Square de Meeûs/B-1000 Bruxelles – BELGIA

juan.caballero@eurocities.eu

Telefon: +32 2 552 08 75



CUPRINS

CE ESTE ACEST MANUAL?	2
DE CE O SĂPTĂMÂNĂ EUROPEANĂ AMOBILITĂȚII?	2
CUM SE POATE PARTICIPA?	4
PREMIUL SEM	5
7 ZILE DE ACTIVITĂȚI PRIVIND MOBILITATEA DURABILĂ	6
Transportul public	6
Transportul cu bicicleta	8
Mersul pe jos	9
Managementul mobilității	10
Utilizarea responsabilă a autoturismelor	12
Agreement	14
Mersul la cumpărături	14
Mobilitate și sănătate	15
Drumuri verzi	16
MĂSURI PERMANENTE	17
ZIUA FĂRĂ AUTOTURISME	19
INFORMARE ȘI COMUNICARE	21
MONITORIZARE ȘI EVALUARE	23



CE ESTE ACEST MANUAL?

Acest manual urmărește să ofere informații utile autorităților locale participante la SĂPTĂMÂNĂ EUROPEANĂ AMOBILITĂȚII (SEM) și la Ziua fără autoturisme organizată în cadrul acesteia, ambele sub egida campaniei europene DO THE RIGHT MIX, o campanie de mobilitate urbană durabilă. Manualul prezintă cerințele privind înscrierea online în vederea participării la SEM. Acest ghid are la bază experiența orașelor europene care au organizat deja SEM.

Manualul prezintă idei valoroase pentru organizarea de activități relevante, precum și măsuri cu caracter permanent. Un capitol este dedicat participării la competiția pentru premiul SEM.

Autoritățile locale trebuie să țină seama de aceste orientări în procesul de organizare a SEM, dispunând totodată de libertatea de a le adapta contextului local. Informațiile incluse în acest manual nu sunt definitive, urmând să fie completate în permanență cu noi idei.

Alte informații suplimentare se regăsesc în „Ghidul celor mai bune practici”, care oferă exemple de activități inspiraționale de campanie, precum și în cadrul „Orientărilor tematice”, care pun accentul pe tematica anuală. Acestea sunt publicate anual și sunt disponibile pe site-ul web.

Bruxelles, iunie 2015

DE CE O SĂPTĂMÂNĂ EUROPEANĂ AMOBILITĂȚII?

Comisia Europeană a stabilit două obiective ambițioase pentru mobilitatea urbană: eliminarea treptată până în 2050 a autoturismelor alimentate cu combustibili convenționali și tranziția spre o logistică urbană cu zero emisii în centrele urbane importante până în 2030. Comisarul european responsabil pentru transport, Violeta Bulc, are o viziune clară despre transportul în Europa. Această viziune este clădită pe patru piloni: oamenii, creșterea și ocuparea forței de muncă, inovarea, precum și competitivitatea și durabilitatea.

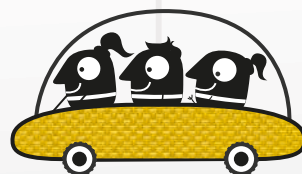
Mic Istoric

În anul 2000 a fost instituită „Ziua fără autoturisme” sub forma unei inițiative europene. Aceasta a constituit o oportunitate pentru orașe să demonstreze cât de interesate sunt de aspectele legate de mediu. Timp de o zi și, anume pe 22 septembrie, autoritățile locale au prezentat zonele centrale ale orașelor lor într-o lumină diferită, restricționând traficul motorizat, încurajând utilizarea modurilor durabile de transport și sporind gradul de conștientizare cu privire la impactul asupra mediului al opțiunilor individuale legate de modurile de transport.

În urma succesului înregistrat de Ziua fără autoturisme, SĂPTĂMÂNĂ EUROPEANĂ AMOBILITĂȚII a fost organizată în fiecare an în perioada 16-22 septembrie, începând din anul 2002. Peste 400 de autorități locale din 23 de țări au luat parte deja la acest eveniment încă din primul an.

Gradul de conștientizare cu privire la această inițiativă a crescut de la an la an, iar opinia publică este foarte favorabilă, peste 80 % dintre cei intervievați exprimându-și susținerea în această direcție. Totodată, majoritatea oamenilor recunosc valoarea acestei campanii în faptul că atrage atenția asupra utilizării excesive a automobilelor în orașe.

Majoritatea oamenilor și-ar dori ca evenimentul să aibă loc mai des; DO THE RIGHT MIX va răspunde acestei cerințe prin extinderea campaniei pe parcursul întregului an.



Despre ce este vorba?

Ca eveniment principal al campaniei DO THE RIGHT MIX, referitoare la promovarea mobilității urbane durabile, SĂPTĂMÎNA-EUROPEANĂ **AMOBILITĂȚII** reprezintă o oportunitate perfectă de a explica provocările cu care se confruntă orașele în efortul lor de a opera o schimbare la nivel comportamental și de a avansa pe calea elaborării unei strategii mai durabile în materie de transport.

Autoritățile locale sunt încurajate să organizeze activități destinate creșterii gradului de conștientizare cu privire la anumite aspecte și la o tematică dată, precum și să lanseze măsuri permanente destinate îmbunătățirii situației transportului durabil în localitatea lor.

SEM reprezintă, de asemenea, o bună ocazie ca părțile interesate de la nivel local să se întâlnească și să discute pe marginea diverselor aspecte legate de mobilitate și calitatea aerului, să găsească soluții inovatoare pentru reducerea utilizării automobilelor și a emisiilor produse de acestea și să testeze noi tehnologii sau măsuri de planificare.

SEM oferă oamenilor oportunitatea de a medita pe marginea adevăratei utilități a străzilor din orașe și de a dezbate soluții concrete de combatere a anumitor provocări, precum poluarea aerului și poluarea fonică, ambuteiajele, accidentele de circulație și problemele de sănătate.

SEM oferă totodată oportunitatea de a iniția o serie largă de activități și pune la dispoziție o platformă destinată autorităților, organizațiilor și asociațiilor de pe plan local pentru:

- Promovarea inițiativelor proprii în materie de mobilitate urbană durabilă.
- Creșterea gradului de conștientizare cu privire la efectele negative asupra mediului și calității vieții ale tendințelor actuale în materie de mobilitate.
- Instituirea de parteneriate cu părțile interesate de la nivel local.
- Participarea într-o campanie desfășurată la nivel european, partajând un obiectiv și o identitate cu alte centre urbane.
- Evidențierea angajamentului local față de politicile privind transportul urban durabil.
- Lansarea de noi politici și măsuri cu caracter permanent.

Parteneriatele pentru o mobilitate durabilă

Atingerea obiectivului unei mobilități durabile este un proces de durată care necesită nu doar sprijin politic, ci și parteneriate angajate. Autoritățile locale sunt încurajate să se angajeze în astfel de parteneriate, implicând pe cât posibil actorii locali. Fiecare autoritate locală trebuie să identifice parteneri locali adecvați diverselor evenimente și să coordoneze pregătirea SEM în strânsă cooperare cu aceștia.

Prin urmare, municipalitățile ar trebui să creeze parteneriate cu organizațiile de transport (public), cu asociațiile de mediu, medicale și sportive, cu întreprinderile locale (inclusiv contactele externe ale acestora, și anume clienți, furnizori, parteneri), mass-media (locală) etc.

Întreprinderile sunt adesea interesate să participe pentru a demonstra că își asumă responsabilitatea de a contracara schimbările climatice și de a avea grijă de comunitate și de sănătatea personalului propriu. Autoritățile locale ar trebui să utilizeze aceste argumente pentru a coopta mai mulți parteneri.

DO THE RIGHT MIX adoptă aceeași abordare, permițând întreprinderilor și organizațiilor să își înregistreze acțiunile de promovare a mobilității urbane durabile. Aceste acțiuni pot avea loc în cursul SEM sau oricând pe parcursul anului.



CUM SE POATE PARTICIPA?

Orice oraș, chiar și cele din afara Europei, este invitat să participe în cadrul SĂPTĂMÂNII EUROPENE A MOBILITĂȚII. Înscrierea lor online va fi aprobată sub rezerva organizării unui eveniment sau a unei activități pe tema mobilității urbane durabile.

Există trei criterii de participare:

- Organizarea unei săptămâni de activități care să țină seama de tematica principală din anul respectiv.
- Implementarea a cel puțin unei măsuri noi cu caracter permanent, care să contribuie la transferul modal de la autoturismul personal la un mijloc de transport sănătos pentru mediu. Acolo unde este posibil, cel puțin una dintre aceste măsuri ar trebui să fie constituită din cedarea cu titlu permanent a unui spațiu rutier în favoarea pietonilor, a bicicliștilor sau a transportului public, de exemplu, trotuare mai largi, piste noi pentru bicicliști sau benzi de autobuz, un nou program de reducere a traficului, reducerea limitei de viteză. Măsurile cu caracter permanent implementate anterior în anul respectiv sunt la rândul lor eligibile, cu condiția să fie promovate în perioada SEM.
- Organizarea, de preferat în data de 22 septembrie, a Zilei fără autoturisme, prin rezervarea pentru cel puțin o zi întreagă (cu o oră înaintea începerii programului de lucru până la o oră după încheierea acestuia) a uneia sau mai multor zone pentru pietoni, bicicliști și transportul public.

Autoritățile locale care îndeplinesc toate cele trei criterii de mai sus vor deveni *participanți de marcă*, fiind eligibile să concureze pentru obținerea premiului SEM (a se vedea capitolul referitor la „premiul SEM”).

Cum se face înscrierea?

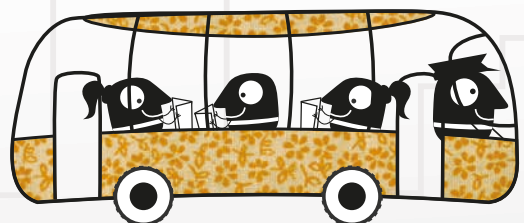
Carta SEM (disponibilă la www.mobilityweek.eu) trebuie semnată de către o autoritate locală de nivel înalt. Aceasta trebuie depusă la coordonatorul național aferent sau la secretariatul european.

Formularul de înscriere online trebuie să fie completat pe www.mobilityweek.eu

Pentru completarea formularului de înscriere destinat autorităților locale, trebuie furnizate următoarele informații:

- Numele, funcția și datele de contact ale persoanei responsabile de SEM la nivelul municipalității, precum și de relația cu mass-media.
- Acțiunile/evenimentele (în legătură cu tematica anului în cauză) organizate cu ocazia SEM și programul aferent.
- Măsurile cu caracter permanent care urmează să fie implementate în acest an.
- Informațiile privind zona (zonele) cu acces restricționat pentru autoturismele personale.

După finalizarea înscrierii online, aceasta va fi validată de coordonatorul de la nivel național sau european. Odată aprobată, veți primi un e-mail automat de confirmare. Abia ulterior, activitățile orașului în cauză vor fi publicate online în secțiunea „orașele SEM”. Datele de logare pe site-ul web vor fi furnizate împreună cu un e-mail de confirmare, permițând astfel municipalității să actualizeze informațiile furnizate (de exemplu, schimbări aduse la nivelul programului).



PREMIUL SEM

Premiul SĂPTĂMÂNĂ EUROPEANĂ **AMOBILITĂȚII** urmărește să recompenseze activitățile autorităților locale din cadrul SEM. Obiectivul este acela de a promova campaniile de succes și de a crește gradul de conștientizare cu privire la necesitatea acțiunilor locale în domeniul mobilității urbane durabile. Finaliștii sunt omagiați în cadrul unei ceremonii prestigioase organizate la Bruxelles și prezentați în diverse publicații. Câștigătorul premiului SEM este recompensat cu un clip video prin care să își promoveze realizările în calitate de campion al transportului urban durabil în Europa.

Criterii de eligibilitate

Autoritățile locale sunt eligibile să primească premiul SEM, dacă:

1. S-au înregistrat online la www.mobilityweek.eu
2. Au depus Carta SEM semnată.
3. Sunt *participanți de marcă*, și anume îndeplinesc toate cele trei criterii.
4. Sunt localizate în UE-28, în țări candidate la UE, în țări potențial candidate la UE care fac parte din procesul de stabilizare și de asociere (PSA), în țări din Spațiul Economic European (SEE) sau țări membre ale Asociației Europene a Liberului Schimb (AELS). Aceste țări sunt: Albania, Austria, Belgia, Bosnia și Herțegovina, Bulgaria, Croația, Cipru, Danemarca, Elveția, Estonia, Finlanda, Fosta Republică Iugoslavă a Macedoniei, Franța, Germania, Grecia, Islanda, Irlanda, Italia, Kosovo conform RCONU 1244/99, Letonia, Liechtenstein, Lituania, Luxemburg, Malta, Muntenegru, Țările de Jos, Norvegia, Polonia, Portugalia, Regatul Unit, Republica Cehă, România, Serbia, Slovacia, Slovenia, Spania, Suedia, Turcia, Ungaria.

Criterii de evaluare

Un juriu independent, format din experți în mobilitate urbană, va evalua:

1. Calitatea activităților care se concentrează pe tematica principală.
2. Planul de acțiune pentru evenimente și implicare publică.
3. Strategia de comunicare pentru promovarea SEM.
4. Caracterul inovator al măsurii (măsurilor) permanente.
5. Sfera parteneriatelor cu părți interesate de la nivel local.

Procedura de înscriere

Autoritățile locale care doresc să se înscrie în cursa pentru premiul SEM trebuie:

1. Să completeze formularul de înscriere în limba engleză (maximum 20 de pagini), furnizând detalii cu privire la autoritatea locală, evenimentele și activitățile SEM, măsurile permanente implementate și natura și contribuțiile partenerilor.
2. Să trimită formularul de înscriere prin e-mail, o copie digitală a Cartei SEM semnate și o hartă a zonei închise traficului motorizat în cursul Zilei fără autoturisme.
3. Să asigure materiale de documentare: instrumente de comunicare, fragmente de presă, clipuri video și fotografiile (de preferat cu rezoluție ridicată), trimise prin poștă normală până la data de 15 noiembrie.

Formularul de înscriere este pus la dispoziție online.



Ceremonia de decernare și premiul

Ceremonia de decernare a premiului SEM are loc la Bruxelles, de regulă în luna martie, în prezența comisarului european pentru transport. Autoritatea locală câștigătoare va fi premiată cu un clip video promoțional în limba engleză și în limba oficială a țării respective, cu o durată de maximum trei minute, în care să își prezinte realizările în calitate de campion al transportului urban durabil în Europa.

7 ZILE DE ACTIVITĂȚI PRIVIND MOBILITATEA DURABILĂ

Orașele pot organiza activități pe teme specifice legate de transportul urban durabil.

Principalele trei moduri de transport durabil – transportul public, transportul cu bicicleta și mersul pe jos – și legăturile dintre acestea (intermodalitatea) vor sta fără îndoială la baza majorității activităților.

În vederea pregătirii unui program interesant pentru șapte zile, orașele pot organiza mai multe Zile fără autoturisme sau pot pune accentul pe oricare alt eveniment tematic care poate fi mai relevant în contextul local.

Lansarea SĂPTĂMÂNII EUROPENE A MOBILITĂȚII

Evenimentele publice și mediatiche organizate în data de 16 septembrie, prima zi a SĂPTĂMÂNII EUROPEANE A MOBILITĂȚII, sunt perfecte pentru lansarea acestui eveniment prin faptul că:

- Se introduc oferte speciale, cum ar fi un bilet cu tarif special pentru transportul public pe durata întregii SEM.
- Se oferă servicii suplimentare (o frecvență crescută, servicii de navetă, hărți, consiliere în materie de transport etc.).
- Se promovează intermodalitatea.
- Persoanele care își lasă acasă autoturismul personal sunt recompensate și interviuate pentru a arăta ce mijloace de transport au ales și cum au decurs lucrurile.
- Se lansează măsurile de mobilitate cu caracter permanent prevăzute de municipalitate.

Transportul public

Utilizarea transportului public pentru satisfacerea nevoilor în materie de mobilitate reprezintă fără îndoială o temă centrală a SĂPTĂMÂNII EUROPEANE A MOBILITĂȚII. Transportul public ar trebui să fie sinonim cu libertatea.

Toți cei implicați în transportul public vor putea folosi SEM ca pe o oportunitate de a promova soluțiile intermodale, dovind că acestea pot oferi o alternativă reală la deplasarea cu autoturismul personal.

În continuare sunt prezentate o serie de măsuri referitoare la organizarea cu succes a evenimentelor dedicate transportului public. Acestea urmăresc să atragă atenția mass-mediei prin intermediul televiziunii, radioului și ziarelor.



Navetă inteligentă

Printre măsurile de luat în calcul se numără:

- Negociați cu operatorii de transport opriri în apropierea marilor întreprinderi.
- Asigurați sprijin financiar, și anume decontare.
- Asigurați transportul către casă în cazuri de urgență.
- Introduceți oferte speciale, cum ar fi un bilet SEM.
- Furnizați informații cu privire la transportul public.
- Organizați servicii de consiliere personalizată pentru deplasări.
- Oferiți băuturi răcoritoare/apă după încheierea programului de lucru în stațiile cele mai apropiate sau în autobuze.
- Promovați acțiuni planificate pe rutele intens frecventate.
- Instituți o provocare pentru navetiști.
- Promovați intermodalitatea.
- Programați o dezbatere între operatorii de transport public și navetiști pentru a discuta pe marginea posibilităților de creștere a gradului de utilizare a transportului public, precum și a eventualelor efecte pozitive pentru diversele părți implicate.

Intermodalitate

- Mersul pe jos sau cu bicicleta, în combinație cu transportul public ar putea spori atractivitatea acestuia din urmă:

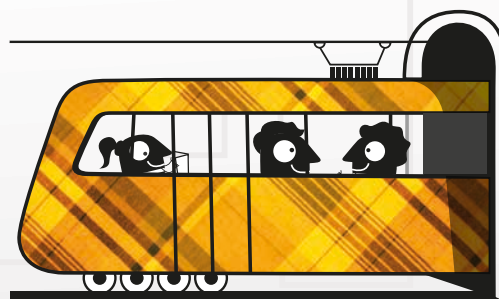
	Viteză medie	Distanța parcursă în 10 min.	Zonă de preluare
Mersul pe jos	5 km/h	0,8 km	2 km ²
Mersul cu bicicleta	20 km/h	3,3 km	32 km ²

- Se poate promova transportul cu bicicleta și transportul public prin permiterea accesului cu bicicleta în autovehiculele publice în afara orelor de vârf și prin montarea de suporturi de biciclete în stațiile de transport în comun.
- Pasagerii pot fi informați cu privire la schemele de utilizare simultană a unei mașini personale de către mai multe persoane (car-pooling) și de utilizare alternativă a unei mașini de către mai multe persoane (car-sharing). Sunt întotdeauna binevenite noi scheme.
- Informațiile privind partajarea taxiurilor pot fi prezentate în stațiile de schimb.
- Sistemele de informare pot fi transmodale, de exemplu, personalul feroviar să poată oferi informații despre autobuze și vice versa.

Transport public accesibil

Transportul accesibil este un drept și asigură incluziunea socială. Mai mult, numărul total al pasagerilor crește pe măsură ce transportul public devine mai accesibil. Este necesară:

- Adaptarea stațiilor de autobuz și alinierea înălțimii trotuarului la nivelul ușii autobuzelor.
- Crearea de stații de autobuz în apropierea sediilor marilor întreprinderi.
- Implementarea sensibilizării cu privire la dizabilități.
- Introducerea orarelor și a altor informații în formate accesibile (tipărire în format mare, scriere Braille, format audio etc.).
- Adaptarea infrastructurii pentru a asigura accesibilitatea (autobuze cu podea joasă, lifturi, rampe etc.).



- Asigurarea de informații cu privire la nivelul de acces prin intermediul site-urilor web, aplicațiilor mobile, broșurilor etc.
- Colaborarea cu organizații care se ocupă de persoanele cu dizabilități.

Siguranță

Potrivit *L'Union Internationale des Transports Publics* (UITP), accidentele rutiereucid peste 27 000 de persoane în fiecare an. Există o relație directă între numărul de morți și numărul de deplasări cu mașina. Accidentele sunt principala cauză de deces în cazul tinerilor din UE.

Cifrele de mai sus pot fi corelate cu cifrele înregistrate la nivel local.

Alte măsuri ar putea viza desemnarea de agenți de securitate sau de informare în cadrul rețelei, precum și includerea de rute atractive pentru pietoni.

Informarea pasagerilor

- Introducerea de noi stiluri de orare, site-uri web și aplicații.
- Deschiderea de servicii de informații multimodale.
- Profitarea de SEM pentru a afla ce gândesc clienții.

Comunicarea cu clienții și personalul

Personalul trebuie să fie bine informat pentru garantarea succesului de ansamblu al SEM. Activitățile ar putea include:

- Oferirea de vizite la biroul de control pentru transportul public, însoțite de explicații privind frecvența, viteza, rutele...
- Organizarea unei prezentări a echipamentelor inovatoare sau a prototipurilor de transport public de pe rutele regulate.
- Explicarea perturbărilor cauzate de construcția de noi linii sau vizitarea unui șantier de lucru de metrou/tramvai.

Transportul cu bicicleta

Transportul cu bicicleta implică toate aspectele care fac un oraș „locuibil”. Bicicletele economisesc spațiu și energie și nu generează nici zgomot, nici poluare. Ele contribuie la bunăstare și mobilitate durabilă și, în plus, sunt eficiente și sănătoase.

Toate propunerile de activități enumerate aici urmăresc să atragă atenția asupra beneficiilor transportului cu bicicleta.

Transportul cu bicicleta și naveta inteligentă

Ca soluții pentru infrastructura de ciclism la locul de muncă, pentru siguranța și stimularea promovării mersului cu bicicleta la serviciu, este important:

- Să se înființeze o cabină/un punct de informare pentru bicicliști într-o zonă accesibilă personalului și publicului.
- Să se creeze o schemă de „educare”. „Proaspătul biciclist” ar merge cu bicicleta la serviciu însoțit de „tutorele” său și apoi ar putea fi chestionat pe marginea acestei experiențe.
- Să se organizeze o zi a „Mersului cu bicicleta la serviciu”, oferindu-se tot soiul de stimulente navetiștilor pentru a recurge la transportul cu bicicleta.



- Să se organizeze o „Provocare pentru navetiști”, pentru a arăta că ciclismul este nu numai cel mai ieftin și sănătos mod de transport, ci, de cele mai multe ori, și cel mai rapid.
- Să se ofere micul dejun persoanelor care vin cu bicicleta la serviciu.
- Să se organizeze un spectacol de modă cu echipament de ciclism sau să se creeze kituri de ciclism (haină de ploaie cu logoul companiei etc.).
- Să se acorde o distincție sau un premiu întreprinderilor care stimulează mersul cu bicicleta.
- Să se distribuie informații cu privire la rutele sigure pentru bicicliști, în cooperare cu poliția locală sau cu departamentul de planificare a traficului.

Infrastructura de ciclism

- Instituiți un punct sau stand de informare pentru bicicliști, care să ofere informații angajaților, proprietarilor de locuințe, vizitatorilor etc.
- Dezvoltați parteneriate cu anumite întreprinderi, pentru a asigura spații de schimbare a hainelor și instalații de duș pentru bicicliști.
- Implementați facilități sigure și adăpostite pentru parcare a bicicletelor.
- Achiziționați biciclete pentru un parc public sau privat de biciclete.
- Înființați un service public de biciclete.
- Mutați parcurile de biciclete la intrarea în clădirile administrației publice, în sediile de birouri, centrele comerciale etc.

„Încearcă o dată și devino un biciclist cotidian!”

- Organizați, în cooperare cu asociațiile locale de bicicliști, sesiuni de informare cu privire la posibilitățile de trecere de la mașină la bicicletă, destinate în special persoanelor care locuiesc la maximum 5 km de locul de muncă.
- Organizarea unui spectacol de modă pentru bicicliști sau a unei expoziții de prototipuri de biciclete sau modele vechi de biciclete.
- Solicitați asociațiilor locale de ciclism, serviciilor de închiriere de biciclete, comercianților și întreprinderilor specializate în produse sportive să pună la dispoziția bicicliștilor puncte de service și mentenanță.
- Solicitați asociațiilor de ciclism sau poliției să atașeze pe biciclete un microcip antifurt.
- Invitați locuitorii orașului să participe la un „Tur cotidian de ciclism” și solicitați participanților să își atașeze pe spate un poster care să indice distanța pe care o parcurg zilnic pe bicicletă. Toate posterele vor fi prezentate în cadrul unei expoziții organizate la finalul turului.
- Creați un program de stimulare a ciclismului în cooperare cu dealerii specializați de la nivel local.

Mersul pe jos

Secțiunea care urmează prezintă o serie de acțiuni menite să atragă atenția cu privire la importanța mersului pe jos ca mijloc de transport. Activitățile propuse pot fi organizate rapid, neavând un caracter permanent. Totuși, obiectivul lor este să producă un impact asupra mentalului colectiv și să atragă atenția mass-mediei.

Mersul pe jos și naveta inteligentă

- Încurajați întreprinderile să recompenseze personalul care vine la muncă pe jos, de exemplu cu un mic dejun.
- Propuneți conducerii companiei să recompenseze personalul care vine la muncă pe jos prin stimulente de ordin financiar sau prin adăugarea a două minute în plus la concediul de odihnă anual.



- Sugerati întreprinderilor să recompenseze cu un cadou personalul de curățenie stradală care se ocupă de întreținerea spațiilor adiacente clădirilor lor.
- Sfătuțiți întreprinderile cum să modifice proiectul parcarilor auto proprii pentru a acorda prioritate pietonilor.
- Invitați-l pe directorul executiv la o discuție la pas pe aleile din jurul clădirii sau clădirilor companiei pentru a evalua accesibilitatea pentru pietoni.
- Colaborați cu întreprinderile pentru a demara derularea de proiecte comune cu caracter regulat de îndepărtare de graffiti în cartierul lor.
- Distribuți informații cu privire la traseele pietonale sigure.

Străzi vii

- Faceți demersuri pe lângă liderii locali să exploreze orașul pe jos pentru a evalua problemele existente, cum ar fi barierele fizice, trotuarele deteriorate, parcarile ilegale, gunoaiile etc.
- Organizați „Ziua parcarii” (www.parkingday.org) și invitați cetățenii să utilizeze în mod creativ spațiile de parcare.
- Plantați copaci pe străzile mai puțin atractive.
- Inaugurați o nouă zonă cu limită de viteză de 30 km/h (20 mph).
- Faceți demersuri pe lângă Camera de Comerț de la nivel local pentru a-i determina pe comercianți să se alăture campaniei.

Guvernele naționale

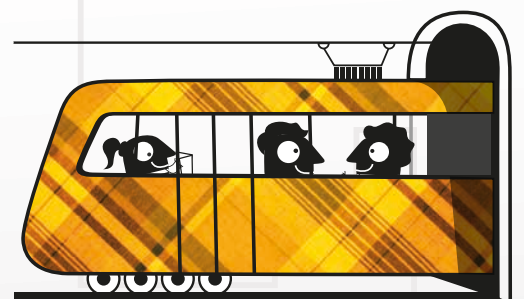
- Copiii sunt însoțiți de ministrul transporturilor în deplasarea lor zilnică pe jos până la școală.
- Ministrul transporturilor se întâlnește cu părinții și copiii acestora în zonele cu străzi unde limita de viteză impusă este de 30 km/h (20 mph), pentru a discuta cu aceștia pe marginea condițiilor oferite pe plan local pietonilor.
- În prezența copiilor, ministrul transporturilor inaugurează un nou pod, trotuar sau orice altă infrastructură dedicată traficului pietonal.
- Ministrul transporturilor și, după caz, alți oficiali din administrație, merg pe jos până la și de la locul de muncă spre legătura relevantă de autobuz/tren etc.
- Ministrul de interne însoțește un membru al forțelor de poliție în rondul său și contribuie la instituirea siguranței pe străzi.
- Guvernul național anunță un pachet legislativ privind introducerea unei amenzi pentru toate tipurile principale de deșeuri stradale – pungi de plastic, pachete de țigări, ambalaje de batoane de ciocolată, veniturile încasate din perceperea acestor amenzi urmând să fie redirecționate către consolidarea managementului stradal.

Toate aceste activități se aplică desigur și în cazul primarilor și al altor factori de decizie de la nivel local.

Managementul mobilității

Managementul mobilității devine un element decisiv pentru dezvoltarea durabilă a orașelor. Acesta constă într-o abordare orientată către cerere pentru a modifica structura modală în favoarea mijloacelor de transport durabile.

Această abordare implică, printre aspectele cele mai importante, noi parteneriate. În cursul SEM, autoritățile locale pot institui parteneriate cu școli și întreprinderi și pot implementa planuri de mobilitate școlară și planuri de navetă.



Noile moduri de transport flexibile au influență: autobuzele cu trasee flexibile, transportul la cerere, transportul comunitar, partajarea taxiurilor, utilizarea alternativă a unei mașini de către mai multe persoane (car-sharing), parcare și folosirea transportului în comun (park and ride), livrarea de bunuri și mărfuri la nivel urban.

Instrumentele care stimulează schimbarea comportamentală se bazează de obicei pe informare, comunicare, organizare și coordonare și necesită promovare.

Planuri de deplasare la nivelul întreprinderilor

- Promovați naveta durabilă în buletinele informative ale primăriilor și întreprinderilor.
- Acordați distincții întreprinderilor durabile.
- Promovați angajatorii activi în domeniul managementului mobilității, care oferă un exemplu.
- Furnizați hărți și ghiduri de accesibilitate în locuri specifice.
- Oferiți consiliere individuală în materie de deplasare „din ușă în ușă” (door-to-door).
- Organizați o ședință la nivelul companiei pe tema mobilității.
- Organizați un sondaj privind schimbările comportamentale în materie de mobilitate.
- Instituiți un grup de lucru al angajaților pe aspecte de mobilitate.
- Numiți un coordonator sau un manager de mobilitate.

Activități generale

- Organizați „Ziua bicicletelor”, în care angajații să fie recompensați printr-un program flexibil de lucru, mic dejun, tricouri, concerte live, dușuri, masaj, un cip antifurt etc.
- Creați un parteneriat cu întreprinderile și furnizorii de servicii IT pentru organizarea „Zilei naționale a muncii de la distanță”.
- Convingeți o celebritate de pe plan local să afirme: „Merg cu bicicleta/merg pe jos la serviciu” sau „folosesc transportul public pentru a ajunge la serviciu”.
- Acordați un premiu întreprinderii care depune cele mai mari eforturi pentru implementarea mobilității durabile.
- Organizați Ziua transportului durabil dedicată întreprinderilor: angajații merg pe jos, cu bicicleta, folosesc transportul public sau recurg la utilizarea simultană a unei mașini personale de către mai multe persoane (car-pooling).
- Recompensați angajații care fac naveta în mod regulat și au un abonament sezonier.
- Oferiți-le șoferilor blocați în trafic o „minge de stres”.
- Creați un premiu pentru întreprinderile care încurajează ciclismul.
- Prezentați/lansați inițiative de utilizare simultană a unei mașini personale de către mai multe persoane (car-pooling) în rândul întreprinderilor.
- Solicitați întreprinderilor să le ofere angajaților un bonus pentru ciclism.
- Planuri de deplasare la nivelul întreprinderilor: testați noile măsuri în cursul SEM.

Planuri de mobilitate urbană durabilă (PMUD)

SEM este un eveniment major care stimulează interesul pentru PMUD. Prin urmare trebuie depus un efort într-o anumită zi pentru:

- Organizarea unei prezentări a scenariilor posibile de dezvoltare a transporturilor și a unui scenariu ales.
- Organizarea unei conferințe privind planul de mobilitate urbană.
- Programarea unor reuniuni de cartier privind mobilitatea urbană.



- Prezentarea/implementarea unor măsuri de planificare a mobilității urbane (noi rute de autobuz, noi spații de parcare de tip „park and ride”, piste pentru bicicliști, planuri ecologice de navetă, centre de mobilitate etc.) și furnizarea de informații specifice privind aceste inovații.

Utilizarea responsabilă a autoturismelor

Obiectivul SĂPTĂMÂNĂ EUROPEANĂ AMOBILITĂȚII nu este exclusiv acela de a promova utilizarea mijloacelor de transport durabile, ci, de asemenea, de a stimula utilizarea responsabilă a autoturismelor, astfel încât persoanele care sunt nevoite să recurgă la mașina personală cel puțin în anumite scopuri, să poată contribui la rândul lor la un mediu urban mai durabil.

O serie largă de activități ar putea fi avute în vedere, potrivit enumerației de mai jos. Acestea variază de la condus cu prudență și în condiții de siguranță pentru o restricționare cât mai nesemnificativă a mobilității celorlalte persoane care nu conduc autovehicule și până la reducerea emisiilor produse de traficul rutier (cu un efect direct asupra climei și asupra calității aerului) sau până la creșterea numărului de pasageri pentru fiecare mașină.

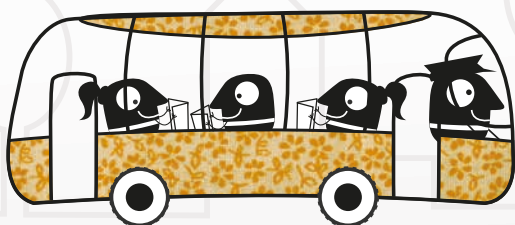
Din nou, organizarea activităților enumerate aici nu intră în responsabilitatea exclusivă a autorității locale, sarcina putând fi partajată cu diverși parteneri de la nivel local.

Economisiți combustibil

- Solicitați dealerilor de automobile sau producătorilor de automobile să instaleze un stand de prezentare a autovehiculelor cu consum redus de combustibil.
- Propuneți școlilor auto să ofere programe de formare axate pe economisirea energiei (condus ecologic).
- Promovați condusul ecologic în rândul șoferilor profesioniști, cum ar fi șoferii de autobuze școlare, taximetriștii, șoferii unor întreprinderi și instituții etc.
- Lansați o campanie la care să participe stațiile locale de distribuție pentru a încuraja verificarea regulată a presiunii din cauciucuri (sub 0,4 bari înseamnă o creștere a consumului de combustibil cu 10%).

„Dați o pauză mașinii”

- Organizați concursuri în care șoferii trebuie să renunțe la permis pentru o anumită perioadă, în schimbul unui bilet pentru mijloacele de transport public.
- Prezentați echipamente și/sau organizați o demonstrație privind transportul de mărfuri pe bicicletă.
- Invitați „bicicliștii cotidiani” să vorbească despre obiceiurile și experiența lor legate de transportul copiilor și al mărfurilor, de călătoriile de agrement, de îmbrăcăminte etc.
- Publicați un „manual de uzanță pentru șoferi”, care să ofere informații cu privire la majoritatea temelor menționate mai sus, cum ar fi economia de combustibil, reducerea zgomotului, elementele de urmărit în caz de reparații (roți silențioase, filtre de ulei inovatoare etc.), identificarea spălătorii auto care reciclează apa, zonele de parcare etc.
- În cazul în care transmiteți informații din trafic pe postul de radio local, îndemnați șoferii să adopte deviza DO THE RIGHT MIX dacă vor să evite ambuteiajele.



Utilizarea alternativă a unei mașini de către mai multe persoane (car-sharing) și utilizarea simultană a unei mașini personale de către mai multe persoane (car-pooling)

- Promovați „utilizarea inteligentă a autoturismului” prezentând scheme de utilizare alternativă a unei mașini de către mai multe persoane (car-sharing) și de utilizare simultană a unei mașini personale de către mai multe persoane (car-pooling).
- Invitați întreprinderile de pe plan local care au introdus un serviciu de utilizare alternativă a unei mașini de către mai multe persoane (car-sharing) să își prezinte rezultatele.
- Dacă în orașul în care locuiți nu există încă o schemă de utilizare alternativă a unei mașini de către mai multe persoane (car-sharing), demarați un sondaj cu ocazia SEM pentru a identifica potențialii adepți în vederea instituirii unei astfel de scheme pe viitor.
- Permiteți participanților din cadrul schemei locale de utilizare alternativă a unei mașini de către mai multe persoane (car-sharing) să descrie experiența proprie (publicarea unui interviu în ziarul local etc.).
- Prezentați o schemă de punere în legătură a persoanelor interesate de utilizarea alternativă a unei mașini de către mai multe persoane.

Parcare

- Introduceți zone noi de parcare sau de parcare interzisă.
- Aplicați sancțiuni mai stricte în caz de parcare ilegală
- Oferiți informații cu privire la reglementările în materie de parcare.

Utilizarea responsabilă a autoturismului personal pentru a merge la serviciu

- Organizați o zi de testare a vehiculelor electrice.
- Introduceți un orar de muncă flexibil pentru reducerea blocajelor la orele de vârf.
- Rezervați cele mai bune locuri de parcare (cele mai aproape de intrare) pentru persoanele care recurg la utilizarea alternativă a unei mașini de către mai multe persoane (car-sharing).
- Asigurați în caz de urgență o călătorie garantată spre casă pentru persoanele care recurg la utilizarea alternativă a unei mașini de către mai multe persoane (car-sharing).
- Relocați parcare automobilelor de la intrarea în sediu.
- Organizați un sondaj în spațiul de la intrare pentru a observa câți oameni își schimbă obiceiurile de călătorie și faceți publice rezultatele cele mai remarcabile.

Vehicule nepoluante

- Dedicăți evenimente privind utilizarea responsabilă a vehiculelor nepoluante (poate în cooperare cu autoritățile naționale), precum și a vehiculelor electrice, hibride, pe gaz natural (VGN), pe gaz petrolier lichefiat (GPL) și pe biogaz în special.
- Organizați standuri expoziționale și demonstrative în care publicul să poată vedea și testa vehiculele nepoluante.
- Interesați-vă dacă primarul ar putea folosi un vehicul electric în cursul SEM sau cel puțin pentru o zi în perioada respectivă pentru a atrage atenția posturilor de televiziune, de radio și publicațiilor scrise asupra mesajelor SĂPTĂMÎNA EUROPEANĂ AMOBILITĂȚII și asupra soluțiilor oferite de vehiculele nepoluante.



- Organizați un mic dejun de dezbateri între reprezentanții asociațiilor care susțin vehiculele nepoluante și funcționarii publici pentru a discuta pe marginea posibilităților de intensificare a utilizării vehiculelor nepoluante și a impactului pozitiv al acestora asupra diverselor părți implicate.
- Creați un spațiu dedicat livrării. O platformă sau o parcare auto situate în afara zonei (zonelor) cu acces interzis pentru autovehicule ar fi rezervate pentru livrările de mărfuri destinate magazinelor. Într-un astfel de caz, vehiculele nepoluante ar livra mărfurile către magazine.
- Creați un serviciu de livrare a mărfurilor către clienți utilizând o flotă de vehicule nepoluante. Ar trebui inclus transportul mărfurilor achiziționate către spațiile de parcare convenabile.

Agrement

Accesul în zonele comerciale sau de agrement se poate face prin diverse moduri de transport durabil. Invitați locuitorii orașului la descoperirea acestuia dintr-o altă perspectivă. Prezenta temă se pretează identificării unor parteneri la nivel local, întrucât aceștia au capacitatea de a-și promova serviciile.

Descoperiți orașul

Activitățile de agrement ar putea oferi oportunitatea descoperirii orașului în condiții de siguranță și aprecierii acestuia într-un mediu mai puțin zgomotos fără mașini.

- Servicii speciale de transfer pentru a explora orașul.
- Tururi organizate de ghizi turistici sau de cluburi de promenadă.
- Adunări ale pietonilor în parteneriat cu magazinele, școlile și asociațiile sportive etc.
- Chei de hotel care permit totodată accesul la serviciile de transport public, de închiriere de biciclete și de scheme de utilizare alternativă a unei mașini de către mai multe persoane (car-sharing).

Activități sociale

- Solicitați asociațiilor, școlilor, industriei alimentare etc., să organizeze gratuit un mic dejun sau un picnic uriaș la prânz sau după-amiaza.
- Asigurați concerte, teatre, spectacole de stradă, artiști, clovni etc. în spații publice.
- Construiți un zid gol în piața principală pentru a strânge opiniile cetățenilor.
- Solicitați asociațiilor sportive locale și/sau magazinelor și întreprinderilor specializate în produse sportive să organizeze evenimente demonstrative de stradă: fotbal, baschet, volei (de plajă), skateboarding, patinaj pe role etc.
- Puneți la dispoziție moduri specifice de transport, printre care trăsuri trase de cai, trenuri pentru turiști, ambarcațiuni solare etc.

Mersul la cumpărături

Implementarea zonelor cu acces interzis automobilelor ar putea genera îngrijorare în rândul unor comercianți. Din acest motiv, trebuie depuse eforturi speciale pentru implicarea acestora într-o fază timpurie a organizării.

- Comunicați în mod expres comercianților prin intermediul unui document oficial informații adaptate referitoare la posibilitățile de a ajunge în centrul orașului fără mașină.
- Introduceți linii de autobuz, tramvai sau metrou care să facă legătura cu spații comerciale.
- Faceți publicitate magazinelor din centrul orașelor pe materialele promoționale din cadrul SEM.



- Creați un spațiu dedicat livrărilor. Vehiculele nepoluante ar livra mărfurile către magazine.
- Creați un serviciu de livrare a mărfurilor către clienți utilizând o flotă de vehicule nepoluante.
- Înființați un „Serviciu de livrare cu zero emisii”. Poate fi creat un punct de ridicare/livrare, prevăzut cu o cabină în care angajații ar asigura permanența și ar dispune de cutii frigorifice pentru depozitarea produselor refrigerate. Magazinele și clienții vor fi interconectați prin intermediul unei flote de biciclete pentru livrare.
- Distribuți bilete de transport public în magazine înaintea și în cursul SEM.
- Invitați comercianții din centrul orașului să organizeze o loterie, care să includă obiecte cum ar fi biciclete, role etc., la prețuri relevante pentru SEM.
- Încurajați comercianții să ocupe spațiul public recuperat prin interzicerea accesului autovehiculelor, extinzându-și spațiul comercial (terasele sau standurile de pe stradă). Totuși, SEM nu ar trebui să se transforme într-un eveniment comercial de anvergură organizat în scopuri de marketing.

Mobilitate și sănătate

Numărul autovehiculelor de pe drumurile europene este în continuă creștere, ceea ce conduce la o deteriorare a calității vieții locuitorilor din mediul urban (zgomot, aer poluat, accidente, stres etc.).

Consecințele transportului asupra sănătății se fac resimțite la nivelul celei mai mari părți ale populației și, în special, în rândul grupurilor vulnerabile, cum ar fi copiii și persoanele vârstnice. Unele efecte ale strategiilor de transport asupra sănătății oamenilor sunt binecunoscute și variază de la neplăceri cauzate de zgomotul produs de trafic până la boli cardiovasculare.

Serviciile de sănătate, companiile de asigurări medicale, asociațiile medicale și organizațiile sportive de la nivel local pot fi parteneri adecvați în organizarea de activități dedicate mobilității și sănătății.

Efecte nocive asupra mediului

Autoritățile locale trebuie să acționeze în direcția protejării cetățenilor de efectele adverse ale zgomotului ambiental și ale degradării calității aerului. Este esențial să se deruleze acțiuni educaționale pe aceste teme.

- Solicitați rețelelor de monitorizare a calității aerului, agențiilor de mediu și/sau de energie (AEM, EIE), centrelor de informare și documentare în materie de zgomot (INCE, CIDB) să organizeze o prezentare privind aerul și zgomotul.
- Solicitați poliției și/sau centrelor de inspecție tehnică auto să testeze autovehiculele din parcuri împotriva poluării.
- Explicați cetățenilor cum sunt folosite sistemele de monitorizare a calității aerului și cum să interpreteze datele.
- Prezentați activități destinate îmbunătățirii nivelului de zgomot și a calității aerului.

Beneficiile mersului pe jos și cu bicicleta

Cercetările au arătat că angajații cu un program adecvat de exerciții fizice sunt mai sănătoși, au performanțe mai bune și își iau mai puține zile de concediu medical anual. Posibile activități pe această temă:

- Invitați organizații de asigurări de sănătate să ofere informații cu privire la beneficiile pentru sănătate ale activității fizice, la riscurile pentru sănătate și costurile pentru economie ale inactivității fizice și la modalitățile de integrare a activității fizice în programul zilnic etc.
- Organizați o dezbatere cu medici, pentru a evidenția impactul negativ al transportului asupra sănătății.
- Solicitați unui spital/unor medici să ofere „controale de sănătate” (tensiune, circulație sangvină, greutate, masă osoasă etc.) pentru a încuraja informarea cu privire la sănătate.



- Invitați asociații sportive să își prezinte activitățile.
- Propuneți asociațiilor sportive, întreprinderilor, școlilor etc. să participe în cadrul unor concursuri, curse sau ștafete.
- Solicitați organizațiilor relevante să instaleze locuri de joacă care să încurajeze exercițiile fizice și mișcarea în rândul copiilor.
- Cereți grupurilor de „promenadă pentru sănătate” să organizeze prezentări prin care să încurajeze mersul pe jos.
- Ministrul sănătății/primarul adjunct responsabil de problemele de sănătate ar trebui să participe la o „promenadă pentru sănătate”.
- Prezentați măsurile deja implementate sau preconizate să îmbunătățească situația pietonilor și a bicicliștilor (reducerea traficului, zone pietonale, rute directe/suplimentare sau rețele pentru bicicliști și pietoni etc.).
- Organizați programe de pregătire fizică (fitness), în colaborare cu asiguratorii de sănătate.

Drumuri verzi

Un drum verde este „un traseu rezervat exclusiv deplasărilor nemotorizate, conceput într-o manieră integrată, care consolidează atât mediul, cât și calitatea vieții din zona limitrofă. Aceste trasee ar trebui să îndeplinească la un nivel satisfăcător standardele în materie de lățime, înclinație, calitate, pentru a asigura că sunt practicabile fără efort și că prezintă riscuri reduse pentru utilizatori indiferent de abilitățile acestora.”
(Declarația de la Lille 12 septembrie 2000)

Obiectivul este acela de a încuraja organizațiile să implementeze „drumuri verzi”, iar oamenii să le descopere.

Creșterea gradului de conștientizare în rândul publicului larg

- Organizați plimbări/deplasări cu bicicleta sau picnicuri pe „drumurile verzi” existente, însă nerecunoscute oficial (cu măsuri de precauție), în compania reprezentanților locali. Diverse grupuri de interese pot beneficia de „drumurile verzi” ca punct de întâlnire:
 - Persoanele cu mobilitate redusă, persoanele vârstnice etc.
 - Artiștii, atleții, politicienii, personalitățile de pe plan local etc.
 - Distribuitorii de biciclete de ocazie.
 - Mass-media și jurnaliști.
- Utilizați un „drum verde” pentru organizarea de ore în aer liber de matematică, geografie, istorie națională, științe ale naturii.
- Organizați o acțiune de ecologizare a „drumurilor verzi” de către voluntari.

Călătoriți în armonie cu mediul

- Drumurile verzi sunt trasee tipice adiacente liniilor de cale ferată, căilor navigabile sau care traversează păduri ori rezervații naturale. Acestea constituie o bună modalitate de a descoperi patrimoniul natural prin intermediul tururilor cu ghid sau al publicațiilor referitoare la vegetație.
- Patrimoniul local poate fi prezentat totodată prin conservarea elementelor specifice care se regăsesc de-a lungul „drumurilor verzi”.

Autoritățile locale sau regionale în acțiune

Acolo unde există deja „drumuri verzi”:

- Securați intersecțiile dintre drumurile rutiere și „drumurile verzi”.



- Asigurați treceri sigure către școli și alte zone de servicii.
- Elaborați un plan de deplasare la școală sau la întreprindere luând în calcul rețeaua locală de „drumuri verzi”.
- Publicați inițiative de promovare a „drumurilor verzi”.
- Inaugurați un „drum verde” sau o secțiune de „drum verde”.
- Inaugurați facilitățile implementate de-a lungul „drumurilor verzi”: popasuri pentru bicicliști de tip „locuri de odihnă”.

Acolo unde nu există „drumuri verzi”:

- Supuneți atenției publicului larg un proiect de implementare a „drumurilor verzi”.
- Achiziționați terenul pentru „drumurile verzi”, inaugurați secțiuni de „drumuri verzi”, creați o rețea locală de „drumuri verzi”.
- Permiteți întreprinderilor să sponsorizeze dezvoltarea de noi „drumuri verzi”.

O hartă a „drumurilor verzi” este disponibilă pe site-ul Asociației europene a drumurilor verzi (European Greenways Association) www.aevv-egwa.org

MĂSURI PERMANENTE

Carta SEM solicită autorităților locale participante să „implementeze cel puțin o măsură permanentă nouă care să contribuie la transferul modal de la autoturismul personal la mijloace sănătoase de transport.”

Aceste măsuri nu trebuie să fie costisitoare. Ele sunt dovada angajamentului asumat de municipalitate față de mobilitatea urbană durabilă. Printre măsurile posibile cu caracter permanent se numără:

Facilități pentru bicicliști

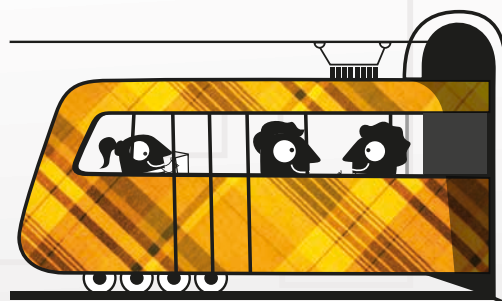
- Îmbunătățirea rețelei și a facilităților pentru bicicliști (extindere, modernizare, semnalizare, parcare, sisteme antifurt etc.).
- Crearea de programe publice de utilizare în comun a bicicletelor (bicycle-sharing).

Zone pietonale

- Crearea de zone pietonale sau extinderea celor existente.
- Îmbunătățirea infrastructurii: poduri pietonale, trotuare, pasarele și treceri de pietoni, semaforizare etc.
- Extinderea sau crearea de noi „drumuri verzi”.

Servicii de transport public

- Îmbunătățirea și extinderea rețelei de transport public (benzi pentru vehicule cu gabarit depășit, semafoare noi, linii noi, zone rezervate etc.).
- Creșterea frecvenței, introducerea de servicii expres etc.
- Introducerea vehiculelor ecologice în flotele de transport public.
- Introducerea de sisteme și servicii electronice de eliberare a legitimațiilor de transport.
- Servicii integrate pentru diversele moduri de transport public.



Scheme de reducere a traficului și a accesului

- Programe de reducere a vitezei în imediata apropiere a școlilor.
- Reducerea zonelor de parcare în aer liber.
- Crearea de stații de tip „park and ride”.
- Restricționarea permanentă a accesului în zonele centrale ale orașelor.

Accesibilitate

- Lansarea de planuri de accesibilitate.
- Crearea de facilități pentru persoanele cu mobilitate redusă.
- Eliminarea obstacolelor de ordin arhitectonic.
- Trotuare mai joase și mai extinse.
- Crearea de trotuare tactile și rampe pentru persoanele cu dizabilități.
- Montarea de dispozitive sonore pe semafoare.

Noi forme de utilizare și de proprietate a vehiculelor

- Lansarea unor scheme online de utilizare simultană a unei mașini personale de către mai multe persoane (car-pooling) și de utilizare alternativă a unei mașini de către mai multe persoane (car-sharing).
- Utilizarea responsabilă a autoturismelor (condus ecologic etc.).
- Utilizarea vehiculelor mai puțin poluante.

Distribuția mărfurilor

- Noi reglementări privind distribuția mărfurilor.
- Utilizarea vehiculelor mai puțin poluante.
- Instalarea de platforme de descărcare destinate transferului de mărfuri.

Managementul mobilității

- Adoptarea de planuri de deplasare la locul de muncă și la școală.
- Înființarea de centre de mobilitate și de servicii de informare
- Elaborarea de materiale educaționale.
- Planuri de mobilitate urbană, după consultarea actorilor de la nivel local.
- Oferirea de stimulente și bonusuri angajatorilor.
- Facilitarea accesului în zonele de întreprinderi și în alte zone cu caracter social.



ZIUA FĂRĂ AUTOTURISME

Într-un oraș pot fi delimitate una sau mai multe zone cu acces interzis autoturismelor. Acestea vor fi închise traficului motorizat în cea mai mare parte a zilei. Accesul va fi permis exclusiv pietonilor, transportului public și vehiculelor mai puțin poluante (GPL, VGN, electrice etc.). În cazul în care se creează mai multe astfel de zone, acestea ar putea fi intercorelate prin căi pietonale. Zonele cu acces interzis pentru autoturisme pot fi coroborate cu o zonă de tip tampon unde șoferii pot beneficia de informații specifice.

Localizarea și dimensiunea zonei (zonelor) cu acces interzis pentru autoturisme ar trebui alese cu grijă, ținând seama de contextul local:

- Reprezentarea vizuală a anumitor teme (de exemplu, zgomotul).
- Ar putea fi prezentate sau testate măsurile planificate (de exemplu, instituirea unei zone pietonale).
- Activități destinate grupurilor țintă specifice (de exemplu, copiilor).
- Organizații din zonă care ar putea contribui prin activitățile proprii (de exemplu, gastronomie, sport).
- Numărul vizitatorilor din zonă într-o zi „obișnuită” și numărul celor preconizați.
- Zone de parcare necesare în zona limitrofă.
- Conexiuni între diversele zone cu acces interzis pentru autoturisme.

Bariere și puncte de control

Accesul în zona (zonele) cu acces interzis pentru autoturisme va fi monitorizat și vor fi instalate bariere. Va fi necesară asistență din partea celor menționați mai jos:

- Autoritatea locală responsabilă de traficul pe autostrăzi și/sau în oraș.
- Forțele de poliție de la nivel național și/sau local.
- Personalul din cadrul autorității locale: implicarea personalului de la nivelul consiliului local reprezintă o bună metodă de a implica întregul consiliu și de a încuraja comunicarea internă.

Lista excepțiilor

Trebuie elaborată o listă scurtă a vehiculelor autorizate. Pe lângă vehiculele mai puțin poluante (GPL, VGN, electrice etc.), pot fi acordate excepții specialiștilor din sectorul medical, persoanelor cu dizabilități sau în cazul lucrărilor urgente de reparații.

Serviciile de urgență (poliția, pompierii, ambulanțele), precum și lucrătorii din sectorul energiei electrice și al gazelor naturale vor beneficia de acces automat în zonă.

Cererile de exceptare care nu sunt prevăzute în lista de mai sus ar trebui să fie înaintate departamentului aferent din cadrul consiliului local. Excepțiile trebuie să fie limitate la minimum.

Rezidenți

Rezidenții ar trebui să fie invitați să își mute autoturismele cu o zi înainte pentru eliberarea străzilor. Este posibil să fie necesară punerea la dispoziție a unor spații speciale de parcare pentru autoturisme, precum și semnarea unor contracte cu operatorul (operatorii) de parcare.

O alternativă ar fi să li se permită rezidenților să plece cu autoturismele din zonă și să nu revină înainte de o dată stabilită. Într-un astfel de caz, aceștia ar fi obligați să își parcheze autoturismele într-o parcare amenajată.



Livrările în zonele cu acces interzis pentru autoturisme

Livrările vor fi permise până la o anumită oră (care urmează să fie stabilită), conform condițiilor generale. Pentru comercianții care au nevoie de livrări în timpul zilei, poate fi creată o zonă de încărcare în afara acestei zone. Marfa va fi livrată din punctul respectiv cu ajutorul bicicletelor cargo sau a vehiculelor nepoluante.

Transportul public

Pentru a oferi moduri alternative și eficiente de transport rezidenților, ar trebui să se asigure:

- O frecvență mai ridicată a serviciilor.
- O accesibilitate sporită pentru persoanele cu mobilitate scăzută.
- Tarife speciale sau transport gratuit.
- Inițiative specifice (combinarea tichetelor de parcare cu biletele de autobuz sau a biletelor de autobuz cu cele de tren sau cu bilete care oferă reduceri la cinematograful, piscină etc.).

De asemenea, ar merita introducerea unor linii de legătură între parcurile auto și centrul orașului sau a unor rute specifice (tur de oraș, șoseaua de centură etc.).

Vehiculele mai puțin poluante

Vehiculele pe GPL, vehiculele pe gaze naturale (VGN) și vehiculele electrice pot pătrunde în zonele cu acces interzis pentru autoturisme în scopul:

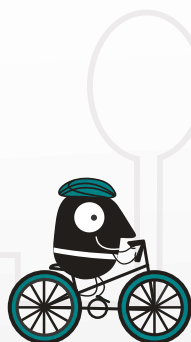
- Livrării de mărfuri comercianților și/sau clienților.
- Unor solicitări specifice, care pot fi soluționate individual la punctele de control, în parcurile auto etc.
- Deservirii rezidenților și/sau a persoanelor cu dizabilități.

Bicicletele

- Implicarea grupurilor și asociațiilor locale de ciclism.
- Puncte de închiriere sau împrumut de biciclete în zonele de tip „park and ride”, în gări, stații de autobuz etc.
- Bilete combinate pentru autobuz și bicicletă sau pentru parcare și bicicletă, cheile de la mașină sau certificatul de înmatriculare în schimbul unei biciclete etc.
- Parcări acoperite și prevăzute cu personal destinate bicicletelor.
- Piste pentru bicicliști sigure și marcate corespunzător în afara zonelor cu acces interzis pentru autoturisme, de preferat ca toate acestea să fie infrastructuri separate.

Parcare de tip „park and ride”

Pentru a încuraja rezidenții să renunțe să folosească autoturismul personal în favoarea transportului public, pot fi create în suburbii spații sigure de parcare. Aceste parcări auto ar trebui să fie păzite de un gardian și să fie deschise conform cu programul Zilei fără autoturisme. Acestea pot fi gratuite sau nu (de exemplu tarif combinat de parcare și autobuz sau de parcare și bicicletă). Spațiile de parcare, care nu sunt localizate pe rutele obișnuite de transport public, ar trebui să fie deservite de linii speciale de legătură.



Parcări auto la îndemână

Ar trebui create parcări auto speciale în apropierea zonei (zonelor) cu acces interzis pentru autoturisme în beneficiul persoanelor care au neapărată nevoie de mașină. Aceste parcări auto pot fi folosite pentru a lăsa pe cineva, pentru parcare de scurtă durată (mai puțin de o oră), pentru a înlesni utilizarea în comun a autoturismelor, pentru livrarea de mărfuri etc. Acestea nu trebuie folosite ca spații de parcare de lungă durată și ar trebui să fie prevăzute cu personal pe durata zilei respective. Pot fi puse la dispoziție linii de legătură între aceste parcări auto și centrul orașului.

Parcări auto pentru rezidenți

Ar trebui să existe parcări auto rezervate pentru uzul rezidenților. Acestea ar trebui localizate în interiorul sau în imediata apropiere a zonei (zonelor) cu acces interzis pentru autoturisme (și să fie accesibile doar înainte și după eveniment). Acestea ar trebui să se deschidă cu doar o zi înainte de eveniment și să rămână deschise până la o zi după încheierea acestuia. Pot fi aplicate anumite tarife de parcare care să îi încurajeze pe rezidenți să își lase mașina în aceste parcări auto pe durata întregii zile. Detaliile urmează să fie convenite cu operatorii de parcări auto.

INFORMARE ȘI COMUNICARE

Toate instrumentele de comunicare sunt disponibile pe site-ul web Buletinul informativ în format electronic al SEM și canalele de comunicare socială (Facebook, Twitter, YouTube și Flickr) vă vor menține la curent cu ultimele știri.

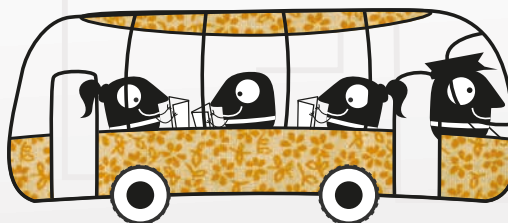
Autoritățile locale au pregătit o serie largă de instrumente de comunicare, acestea fiind disponibile gratuit pe site-ul web www.mobilityweek.eu

Pe lângă acest manual, sunt disponibile online următoarele resurse (unele fiind disponibile și pe suport de hârtie):

- Orientări tematice pentru SEM
- Ghidul celor mai bune practici din cadrul SEM
- Broșura dedicată SEM
- Carta SEM
- Pliantul DTRM
- Setul de instrumente de comunicare DTRM, inclusiv orientări vizuale și elemente de design (logouri, postere, bannere etc.).

Toate materialele de comunicare sunt disponibile în limba engleză și pot fi traduse și adaptate de coordonatorii de la nivel național. Orientările tematice, pliantul DTRM și prezentul manual vor fi disponibile în toate limbile oficiale ale UE.

Coordonatorii de la nivel național sunt invitați să dezvolte și alte instrumente. Experiența anilor precedenți a demonstrat că un set de instrumente pentru presă care să facă cunoscută SEM, să prezinte activitățile la nivel național și să conțină o pagină dedicată fiecărui oraș partener reprezintă o metodă utilă.



Informare și comunicare la nivel local

Autoritățile locale ar trebui să asigure o serie de instrumente de informare a publicului cu privire la detaliile referitoare la SEM. În vederea realizării unei sinergii la nivel european și pentru a conferi oamenilor sentimentul că se înscriu într-o mișcare globală, instrumentele de comunicare tipărite și online ar trebui să conțină identitatea vizuală DO THE RIGHT MIX reprezentativă pentru SĂPTĂMÂNĂ EUROPEANĂ AMOBILITĂȚII.

Dincolo de toate, este importantă menținerea unei coerențe la nivelul instrumentelor de comunicare și a simplității mesajelor, pentru a permite recunoașterea SEM de către grupurile țintă definite.

Platformele de comunicare socială

Instrumentele de comunicare socială, printre care Facebook, Twitter, YouTube, Vimeo, Flickr, Instagram, LinkedIn etc., ne asigură comunicarea directă cu mii de persoane, ajutându-ne totodată în promovarea activităților. Atunci când recurgeți la platformele de comunicare socială, este bine să rețineți următoarele:

- Partajați informații relevante pentru publicul dumneavoastră.
- Atunci când vă confrunțați cu o deformare, puteți corecta greșeala, însă în mod respectuos. Asigurați-vă că faceți diferența dintre fapte și opinii.
- Diseminați informațiile și interacționați. Discutați despre succesele partenerilor, susținătorilor sau colegilor.
- Publicați comentarii inteligente și de bun-simț. Pe cât posibil, promovați-vă domeniul de expertiză.
- Nu trimiteți mesaje nesolicitate (spamuri) și nu publicați comentarii jignitoare.
- Verificați calitatea a ceea ce publicați. Verificați ortografia și linkurile. Dacă ați comis o greșală, fiți cinștiți, recunoașteți și corectați.
- Nu faceți afirmații online în privința cărora nu v-ați simți confortabil în cazul în care ar fi preluate de BBC, ați fi chestionați de mama dumneavoastră sau ați fi nevoiți să vă justificați în fața șefului dumneavoastră.
- Nu vă asumați niciun angajament dacă nu sunteți autorizați în acest sens.
- Nu descărcați sau instalați softuri găsite pe rețelele de socializare.

Scrisori de informare

Anterior SEM, pot fi trimise o serie de scrisori de informare adaptate fiecărui grup țintă:

- O scrisoare din partea primarului adresată tuturor locuitorilor orașului.
- O scrisoare specifică adresată fiecărui grup țintă mai important [comercianți, întreprinderi, locuitorii zonei (zonelor) cu acces interzis pentru autoturisme etc.] pentru a-i informa cu privire la SEM și a-i invita să participe la organizarea acesteia.

Documente de informare

Pentru a informa rezidenții cu privire la SĂPTĂMÂNĂ EUROPEANĂ AMOBILITĂȚII și a stimula o dezbateră pe tema mobilității, accesibilității și siguranței urbane, vor fi necesare elaborarea și distribuirea:

- Unui document rezumativ care prezintă aspectele tehnice ale SEM. Acest document va fi distribuit anterior și în cursul derulării evenimentelor în toate spațiile publice.
- Unui supliment sau număr special al buletinului informativ municipal.



- Unor documente specifice fiecărui grup țintă.
- Unui set local de instrumente pentru presă făcut public în cursul unei conferințe de presă cu aproximativ o săptămână înainte de SEM.

Mijloace interne de comunicare

Instrumentele interne de comunicare care se bucură de succes:

- Implică angajații municipalității în organizarea SEM, în vederea asigurării succesului acesteia.
- Permite angajaților municipalității să devină promotori ai SEM și ai noilor forme de mobilitate urbană.
- Stimulează angajații să utilizeze mai mult pe viitor modurile de transport durabil.
- Lansează un plan ecologic de navetă în special pentru angajații municipalității.

Mobilizarea personalului municipalității

Mulți angajați vor fi solicitați (dacă se poate pe bază de voluntariat) să răspundă la telefoane, să ofere informații (asistenți, însoțitori etc.), să monitorizeze accesul în zona (zonele) interzise autoturismelor și în parcurile auto în cursul Zilei fără autoturisme, să gestioneze activitățile propuse etc.

Plan intern de mobilitate

Pe lângă implicarea în organizarea SEM, serviciile municipale trebuie să ofere un exemplu pozitiv. Prin urmare, angajații trebuie încurajați ia parte la activitățile organizate în cursul SEM. În acest sens, poate fi elaborat un plan intern de mobilitate, organizându-se totodată ședințe preliminare. Se poate recurge la rețeaua de transport public, precum și la serviciile de închiriere de biciclete pentru a asigura disponibilitatea modurilor alternative de transport. Ar trebui pus un accent special asupra planurilor de deplasare la școală sau la locul de muncă.

MONITORIZARE ȘI EVALUARE

Monitorizarea ar trebui să fie efectuată de către autoritățile locale, pentru a putea desprinde învățăminte. Aceasta ar trebui să vizeze fluxul de trafic, calitatea aerului, zgomotul și opinia publică.

Fluxul de trafic și utilizarea transportului public

Ar trebui monitorizate următoarele aspecte din interiorul și exteriorul zonei (zonelor) cu acces interzis pentru autoturisme: numărul de utilizatori ai transportului public, traficul, bicicliștii, pietonii și utilizarea parcurilor auto.

Monitorizarea ar trebui să se deruleze pe o perioadă de câteva zile pentru a putea face o analiză comparativă. Autoritățile responsabile de autostrăzi la nivel local și/sau de traficul urban pot asigura asistență tehnică și logistică.



Calitatea aerului

Senzori ficși și mobili pot fi instalați în interiorul și în exteriorul zonei (zonelor) cu acces interzis pentru autoturisme pentru a măsura calitatea aerului timp de mai multe zile. Pentru a asigura comparații viabile, măsurile ar trebui luate în aceeași zi a săptămânii și în condiții meteorologice identice.

Orașele care nu dețin echipamente proprii de monitorizare a calității aerului ar trebui să încerce să împrumute de la orașe care nu participă în cadrul SEM sau care au un surplus de astfel de echipamente.

Zgomotul

Pot fi instalate echipamente de măsurare a zgomotului în interiorul și în exteriorul zonei (zonelor) cu acces interzis pentru autoturisme pentru a măsura impactul zilei asupra nivelului zgomotului. Zgomotul ar trebui monitorizat timp de câteva zile în scopul realizării unei analize comparative. Mai multe organizații pot oferi sfaturi utile și sprijin în materie de metodologie, cum ar fi autoritățile medicale de la nivel local.

Opinia publică

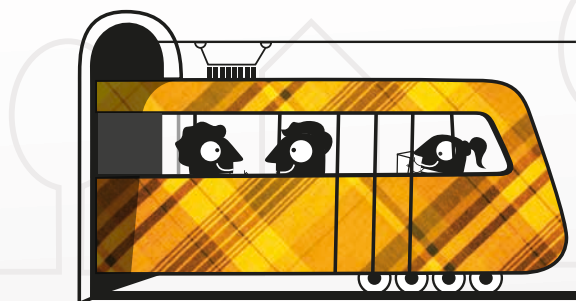
Pot fi realizate sondaje în rândul:

- Tuturor locuitorilor orașului.
- Persoanelor care se îndreaptă către zona (zonele) cu acces interzis pentru autoturisme.
- Persoanelor care locuiesc în zona (zonele) cu acces interzis pentru autoturisme.
- Comercianților din zona (zonele) cu acces interzis pentru autoturisme.
- Clienților acestor comercianți.
- Persoanelor care lucrează în zona (zonele) cu acces interzis pentru autoturisme.

De asemenea, ar trebui depus un efort special pentru stimularea comercianților în sensul monitorizării următoarelor aspecte:

- Numărul clienților din magazinele situate în zona (zonele) cu acces interzis pentru autoturisme.
- Numărul clienților din supermarketurile situate în afara zonei (zonelor) cu acces interzis pentru autoturisme.
- Cifra de afaceri, alături de Camera de Comerț și Industrie și comercianți.

Alte monitorizări pot fi realizate de către autoritățile locale în funcție de tipul de acțiune și de așteptările acestora.



SĂPTĂMÂNĂ EUROPEANĂ AMOBILITĂȚII

16-22 SEPTEMBRIE

