



COMISIA EUROPEANĂ

DIRECTORATUL GENERAL

POLITICI CLIMATICE

Directoratul B - Piețele de Carbon Europene și Internaționale

Document de orientare nr. 1
privind metodologia de alocare cu titlu gratuit și armonizată a EU-
ETS după anul 2020

Orientări generale privind metodologia de alocare

Versiunea finală emisă la data de 31 ianuarie 2019

Cuprins

1. Introducere	3
1.1 Tipul documentului de orientare	3
1.2 Despre documentele de orientare FAR	3
1.3 Utilizarea documentelor de orientare	6
1.4 Orientări suplimentare	7
1.5 Scopul acestui document de orientare	7
2. Elemente noi în metodologia de alocare din Faza 4.....	8
3. Prezentarea generală a procesului de alocare.....	11
4. Instalații relevante	15
4.1 Care instalații trebuie să fie incluse în NIMs?.....	15
4.2 Cine primește alocările cu titlu gratuit?.....	17
5. Metodologii de alocare	18
5.1 Prezentarea generală a metodelor de alocare pentru sub-instalații.....	18
5.2 Divizarea în sub-instalații	21
5.3 Factori de corecție	24
5.3.1 Factorul de expunere la emisiile de carbon.....	25
5.3.2 Factorul de corecție transsectorial	26
5.3.3 Factorul linear de reducere	26
Anexa A Plan – date cheie din Directiva revizuită EU-ETS.....	28
Anexa B Listă de definiții	29
Anexa C Listă de abrevieri	35
Anexa D: Comparație cu Documentul de orientare 1 din 2011	37

1. Introducere

1.1 Tipul documentului de orientare

Prezentul document de orientare face parte dintr-un grup de documente, care au ca scop sprijinirea Statelor Membre și Autoritățile Competente din țările respective, implementarea corespunzătoare a metodologiei de alocare pentru a patra perioadă de comercializare a EU ETS (după 2020) stabilită prin intermediul Regulamentului Delegat al Comisiei 2019/331 de stabilire a normelor tranzitorii pentru întreaga Uniune privind alocarea armonizată și cu titlu gratuit a certificatelor de emisii în temeiul articolului 10a din Directiva 2003/87/CE a Parlamentului European și a Consiliului” (FAR).

Acest document de orientare nu reprezintă o poziție oficială a Comisiei și nu este obligatoriu din punct de vedere juridic. Cu toate acestea, acest document vizează clarificarea cerințelor stabilite în Directiva EU ETS și FAR și este esențială pentru înțelegerea acestor norme obligatorii din punct de vedere juridic.

Acest document de orientare este bazat pe un proiect furnizat de un consorțiu de consultanți (SQ Consult, Umweltbundesamt) ce a avut la bază documentele de orientare elaborate pentru Faza 3 ¹. Acesta are în vedere discuțiile din cadrul mai multor reuniuni ale Grupului de Experți privind Politicile pe Schimbări Climatice precum și observațiile scrise primite de la părțile interesate și de la experții statelor membre.

Documentele de orientare *nu* oferă detalii despre procedurile pe care statele membre le aplică pentru a elibera certificatele privind emisiile de gaze cu efect de seră. Este recunoscut faptul că modul de stabilire a limitelor instalației prevăzute în autorizațiile privind emisiile de gaze cu efect de seră diferă între statele membre.

1.2 Despre documentele de orientare FAR

Documentele de orientare FAR au prezentat subiecte specifice care necesitau explicații suplimentare sau orientare. Documentele de orientare FAR au scopul de a aborda aceste probleme într-un mod cât mai exact posibil. Comisia consideră ca fiind necesară atingerea nivelului maxim de armonizare în ceea ce privește punerea în aplicare a metodologiei de alocare pentru Faza a 4a.

Documentele de orientare FAR au ca scop atingerea nivelului de coerență în interpretarea documentelor de orientare FAR, pentru a promova armonizarea și pentru a preveni posibile abuzuri sau denaturarea concurenței în cadrul Comunității. Lista completă a acestor documente este prezentată mai jos:

- Documentul de orientare nr. 1 - orientare generală:

¹ De către un consorțiu de consultanți, Ecofys NL, Frahofer ISI, Entec).

Acest document oferă o prezentare generală a procesului de alocare și explică elementele de bază ale metodologiei de alocare. De asemenea, explică modul în care diferitele documente de orientare au legătura între ele.

- Documentul de orientare nr. 2 - orientare privind metodologiile de alocare la nivel de instalații:

Acest document explică modul în care metodologia de alocare funcționează la nivel de instalații și explică modul în care expunerea unui sector la riscul de relocare a emisiilor de dioxid de carbon influențează determinarea alocațiilor gratuite pentru instalații.

- Documentul de orientare nr. 3 - orientări cu privire la colectarea datelor: Aceste orientări explică ce date trebuie colectate de către operatori pentru a fi prezentate autorităților competente și modalitățile de colectare a acestora. Acesta reflectă structura formatului electronic de colectare a datelor furnizat de către Comisia Europeană.

- Documentul de orientare nr. 4 - orientări cu privire la verificarea datelor din NIMs:

Acest document vizează verificatorii și organismele acreditate EU ETS. Documentul explică procesul de verificare privind colectarea datelor pentru măsurile de implementare la nivel național ², date transmise de către noii operatori.

- Documentul de orientare nr. 5 – Îndrumări privind monitorizarea și raportarea (M&R) pentru FAR:

Acest document are trei scopuri:

(a) Să ofere un "ghid rapid" pentru cititorii noi în subiectul alocării cu titlu gratuit în EU ETS;

(b) Să prezinte o imagine de ansamblu a cerințelor M&R introduse de FAR în completarea ciclului anual de conformitate stabilit prin Regulamentul de Monitorizare și Raportare (MRR) și de Regulamentul de Acreditare și Verificare (AVR); și

(c) Să furnizeze îndrumări privind cerințele metodologice ale planului de monitorizare și ale elementelor noi ale FAR care nu sunt discutate în alte documente de orientare din această serie.

- Document de orientare nr. 6 - orientări cu privire la fluxurile de energie termică transferate între instalații:

Acest Document explică modul în care metodologiile de alocare funcționează în cazul unui transfer de energie termică de-a lungul 'limitelor' unei instalații.

- Document de orientare nr. 7 - orientări cu privire la instalațiile nou-intrate și la închiderea instalațiilor:

Acest document are ca scop explicarea regulilor de alocare în ceea ce privește noii operatori, precum și închiderea instalațiilor sau modificarea nivelului de activitate

² Articolul nr. 11 din Directiva 2003/87/CE

- Document de orientare nr. 8 - orientări cu privire la gazele reziduale și sub-instalația emisiilor de proces:
Acest document explică metodologia de alocare în ceea ce privește sub-instalația emisiilor de proces, în special tratarea gazelor reziduale.
- Documentul de orientare nr. 9 - orientări specifice unor sectoare:
Acest document oferă o descriere detaliată a criteriilor de referință a produsului, precum și limitele sistemului pentru fiecare din criteriile de referință a produsului enumerate în documentele de orientare FAR. În plus, sunt descrise metode speciale pentru calcularea nivelului de activitate sau pentru ajustarea alocării dacă este cazul.
- Documentul de orientare nr. 10 – fuziuni și/sau divizări:
Acest document explică modul în care alocarea poate fi afectată de fuziuni și / sau divizări ale instalațiilor.

Lista documentelor are ca scop completarea documentelor de orientare eliberate de Comisia Europeană cu privire la Faza III a, și, unde a fost necesar, actualizate pentru Faza 4 a EU ETS, în special:

- Orientări pentru interpretarea Anexei I a Directivei EU ETS³ (excl. activități de aviație); Prezentul document oferă îndrumări cu privire la modul de interpretare a Anexei I a Directivei, aceasta reprezentând scopul EU ETS începând cu anul 2013;
- Document de orientare pentru identificarea generatorilor de energie electrică⁴

În plus, Comisia a furnizat o suită extinsă de materiale de orientare referitoare la MRVA în cadrul EU ETS⁵. Se presupune că utilizatorul prezentului document este familiarizat cel puțin cu principiile de bază ale MRVA.

Figura de mai jos ilustrează relația dintre diferitele documente de orientare și informațiile ce pot fi găsite în acestea. Setul complet de documente de orientare poate fi găsit pe site-ul web al Comisiei.⁶

³ https://ec.europa.eu/clima/sites/clima/files/ets/docs/guidance_interpretation_en.pdf

⁴ https://ec.europa.eu/clima/sites/clima/files/ets/docs/guidance_electricity_generators_en.pdf

⁵ https://ec.europa.eu/clima/policies/ets/monitoring_en#tab-0-1 – see in particular the section “Quick guides”

⁶ https://ec.europa.eu/clima/policies/ets/allowances_en#tab-0-1

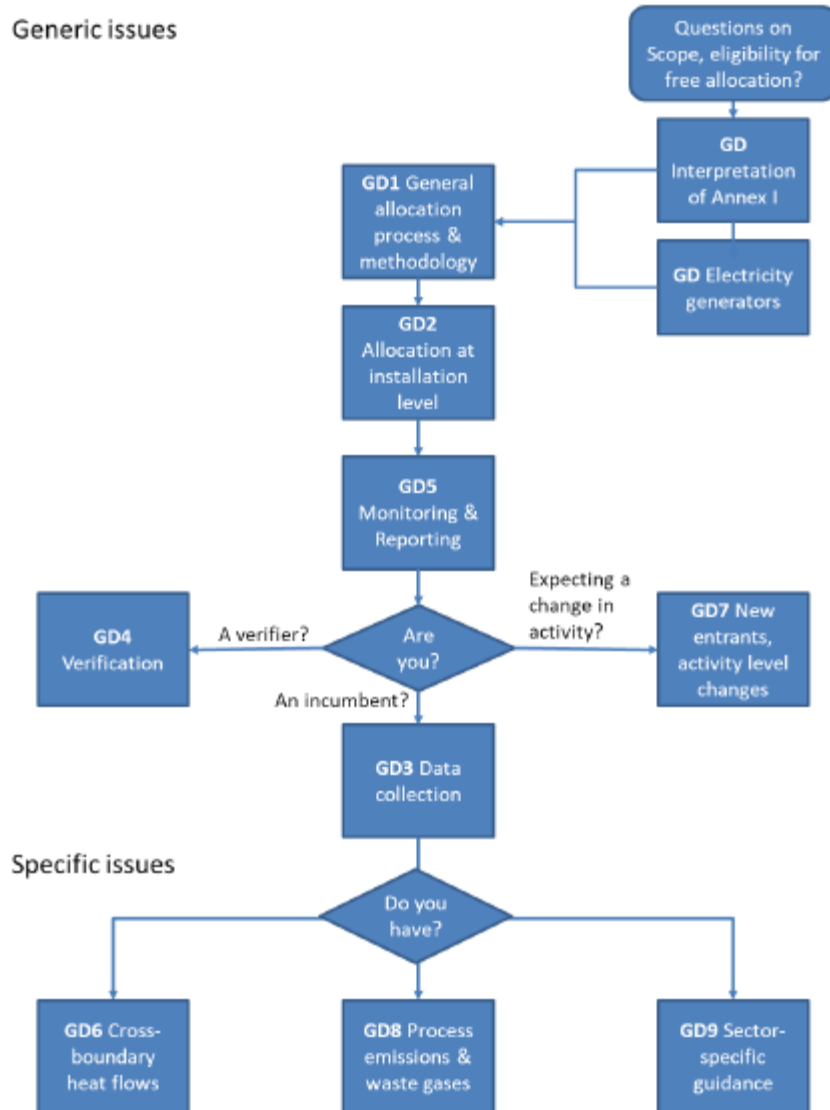


Figura 1 Setul de documente de orientare: relația dintre diferitele documente de orientare și informațiile ce pot fi găsite în acestea. Rețineți că schema de mai sus nu indică o cronologie, ci mai degrabă dacă tema GD este generică (relevantă pentru toți cititorii) sau pentru anumite segmente de public (în anumite roluri, situații sau probleme specifice).

1.3 Utilizarea documentelor de orientare

Documentele de orientare furnizează orientări cu privire la implementarea noii metodologii de alocare pentru Faza 4 a EU ETS, întrucât din anul 2021: statele membre pot folosi aceste orientări în cadrul procesului de colectare a datelor, în conformitate cu Articolul nr. 14 din documentele de orientare FAR cu scopul de a defini lista completă a

instalațiilor, precum și de a calcula orice alocare cu titlu gratuit în sensul măsurilor de implementare la nivel național (NIMs) conform Articolului nr. 11(1) din Directiva 2003/87/CE.

De reținut că acest document acoperă doar alocările tranzitorii armonizate pentru industrie, conform Articolului 10a al Directivei EU ETS. Orice alocare în temeiul Articolului 10c ("Opțiunea pentru alocare tranzitorie gratuită pentru modernizarea sectorului energetic") nu se încadrează în domeniul de aplicare al prezentului document.

Trimiterea la articolele menționate în acest document se referă în general la Directiva EU ETS revizuită și la FAR.

O comparație a conținutului versiunii actuale a prezentului Document de orientare și a versiunii sale din 2011 este inclusă în Anexa D.

Notă privind problemele rămase în această versiune a Documentului de orientare

Deoarece procesul de luare a deciziilor privind metodologia de alocare nu este încă finalizat, anumite elemente ale acestui document de orientare sunt încă nedefinite. Sunt incluse în special probleme referitoare la actul de punere în aplicare ce urmează să fie adoptat, cu privire la normele detaliate privind modificările aduse alocărilor de certificate gratuite, actualizarea valorilor de referință și noua listă privind riscul de relocare a emisiilor de CO₂. În plus, se pot referi și la legislația în sine sau la documentele de orientare care sunt în curs de pregătire sau care au fost deja finalizate.

1.4 Orientări suplimentare

Alături de documentele de orientare, statelor membre li se acordă un sprijin suplimentar pe pagina web a Comisiei, unde poate fi consultată lista documentelor de orientare, întrebări frecvente și referințe utile: https://ec.europa.eu/clima/policies/ets/allowances_en#tab-0-0.

1.5 Scopul acestui document de orientare

Acest document de orientare explică principalele principii și procese ale metodologiei de alocare pentru Faza 4, fără a aborda problemele specifice de alocare. Documentul oferă o scurtă trecere în revistă a procesului de evoluție a NIMs și descrie principalele caracteristici ale metodologiei de alocare.

2. Elemente noi în metodologia de alocare din Faza 4

Înainte de furnizarea detaliilor privind noua metodologie de alocare, câteva informații contextuale sunt oferite în cele de urmează pentru a înțelege modul în care noua metodologie de alocare din Faza 4 diferă de metodologia de alocare utilizată în fazele precedente.

Cea mai recentă modificare a Directivei privind EU ETS a fost publicată în data de 19 martie 2018⁷. Începând cu Faza 3, sistemul EU ETS se bazează pe o metodă de alocare armonizată la nivel comunitar în care 'licitarea ar trebui să constituie principiul de bază pentru alocare, aceasta fiind considerată cel mai simplu și, în general, cel mai eficient sistem din punct de vedere economic⁸. Revizuirea din 2018 reiterează faptul că "Licitarea certificatelor rămâne regula generală, cu excepția alocării gratuite (considerentul 8). În conformitate cu Directiva revizuită, nu se acordă alocări cu titlu gratuit pentru producția de energie electrică, cu excepția electricității produse din gaze reziduale⁹.

Nu se va proceda, de asemenea, la nicio alocare cu titlu gratuit instalațiilor pentru captarea dioxidului de carbon, pentru conductele de transport sau pentru locurile de stocare a dioxidului de carbon.

Pentru alte emisii, alocarea gratuită tranzitorie bazată pe valorile de referință ex-ante la nivel comunitar este și va continua să fie utilizată și în Faza 4. Acest aspect implică:

- Pentru produsele cu indicatori de referință, cantitatea de alocări cu titlu gratuit se bazează pe emisiile specifice la *nivel de produs*, în timp ce pentru activitățile care nu au indicatori de referință pentru produs, există așa numitele abordări "fall back" pentru a determina alocarea gratuită (a se vedea Secțiunea 5 pentru explicații suplimentare)
- "Tranzitoriu" înseamnă că alocarea cu titlu gratuit este inițial de 30% din cantitatea stabilită prin intermediul normelor comunitare privind alocarea cu titlu gratuit armonizate la nivelul Uniunii și scade începând cu anul 2026 către 0% (și, prin urmare, nu vor mai exista alocări gratuite)¹⁰
- Se fac excepții în cazul instalațiilor din sectoarele considerate a fi expuse unui risc semnificativ de relocare a emisiilor de CO₂, adică "o creștere a emisiilor de gaze cu efect de seră în țările terțe unde industria nu este expusă unei cantități reduse și comparabile de carbon¹¹. Aceste instalații vor beneficia de certificate cu titlu gratuit de 100% din nivelurile de referință.

⁷ <https://eur-lex.europa.eu/eli/dir/2003/87/2018-04-08>

⁸ Directiva 2009/29/CE, recital 15

⁹ Articolul 10a(1) din Directiva ETS revizuită

¹⁰ Cu excepția subinstalațiilor de termoficare, a se vedea Secțiunea 5 pentru explicații suplimentare.

¹¹ Directiva 2009/29/CE, recital 24

Faza 4 introduce o serie de modificări menite să consolideze în continuare Directiva EU ETS. Aceasta include o schimbare de abordare pentru instalațiile care au suferit modificări semnificative după ce alocarea inițială a fost făcută pe baza modificărilor capacității instalației (așa cum este utilizată în Faza 3) la una care se bazează pe modificările nivelurilor de activitate ale instalației. Principalele diferențe de abordare sunt rezumate în tabelul de mai jos.

Începând cu anul 2021, plafonul total al certificatelor de emisii va scădea anual cu 2,2%, reprezentând factorul linear de reducere (LRF). Aceasta va conduce la o reducere de 43% a emisiilor în anul 2030 în comparație cu emisiile din anul 2005 (a se vedea articolul 9 din Directiva revizuită).

Vor fi disponibile mai puține certificate gratuite comparativ cu Faza 3, datorită factorului linear de reducere mai ridicat și din cauza cotei fixe din totalul certificatelor care urmează să fie scoase la licitație (57 % din total).

Cantitatea mai mică de certificate gratuite disponibile va fi utilizată într-o abordare concentrată pentru a evita riscul de relocare a emisiilor de CO₂, inclusiv eliminarea treptată a alocării gratuite după anul 2026 de la 30% la 0%, la sfârșitul Fazei 4 (2030) pentru sectoarele mai puțin expuse¹².

Pentru a minimiza riscul de declanșare al factorului stabilit în temeiul articolului 10a, alineatul (5) din Directiva 2003/87/CE (numit în Faza 3 ca Factor de corecție sectorial (CSCF), acesta ar putea păstra același nume), a fost setat un tampon astfel încât până la 3% din certificatele alocate pentru licitare vor fi utilizate pentru a mări cantitatea maximă disponibilă înainte de aplicarea CSCF. De reținut că în cazul în care se utilizează expresia “se aplică CSCF”, aceasta înseamnă că CSCF are o valoare sub 1 (sau 100%).

Alocarea se va face în două sub-perioade, o dată pentru sub-perioada 2021-2025 și din nou pentru sub- perioada 2026-2030.

Tabelul 1: Principalele diferențe dintre EU-ETS în Faza 3 versus Faza4

Faza 3	Faza 4
Perioadă de comercializare de 8 ani	Perioadă de comercializare de 10 ani, cu două sub-perioade de alocare a câte 5 ani fiecare
Limita redusă cu 1.74% pe an	Limita redusă cu 2.2% pe an
Alocare la începutul perioadei de tranzacționare	Alocare în două runde, pentru fiecare perioadă de 5 ani
Alocarea gratuită tranzitorie în scădere de la 80% din alocarea calculată în anul de pornire la 30% în anul 2020. ¹³	Alocare gratuită tranzitorie în scădere de la 30% din alocarea calculată după anul 2026 la 0% în 2030. ^{12, 13}
Ca urmare a modificărilor semnificative ale	Ca urmare a modificărilor semnificative la nivel de activitate,

¹² With the exception of District Heating (DH) sub-installations, newly introduced in Phase 4. For these sub-installations, free allocation will remain at 30%, also after 2026.

¹³ Pentru sectoarele care nu sunt considerate expuse unui risc semnificativ de relocare a emisiilor de dioxid de carbon.

capacității, alocările se modifică
Noii intrați includ “instalații de tip greenfield”¹⁴ și
extinderile semnificative de capacitate

Cuantumul certificatelor licitate depinde de
numărul de certificate alocate gratuit și al
limitelor bazate pe ponderea industriilor în
generarea de emisii

Statusul riscului de relocare al emisiilor de CO₂
este determinat de criteriile privind costul
carbonului și/sau intensitatea comerțului

Bază legală:

- *Directiva 2009 privind ETS*
- *Decizia CIM*
- *Lista / tabelul NIM*

alocările se modifică
Noii intrați includ doar instalații de tip greenfield ”

Cuantumul certificatelor licitate este stabilit la 57% din valoarea
totală a certificatelor, totuși 3% pot fi transferate în alocarea cu
titlu gratuit, pentru a evita utilizarea unui factor de corecție
intersectorial

Statusul riscului de relocare al emisiilor de CO₂ este
determinat de intensitatea comercială înmulțită cu intensitatea
emisiilor împărțită la valoarea adăugată brută.

Bază legală:

- *Directiva 2018 ETS*
 - *Reglementarea FAR*
 - *Actul de implementare a modificării alocării*
 - *Act delegat privind riscul de relocare al emisiilor de CO₂*
 - *Actualizarea actului de punere în aplicare a valorilor de referință*
 - *Lista NIMs*
-

¹⁴ Definiți de data la care a fost obținută autorizația.

3. Prezentarea generală a procesului de alocare

Această secțiune descrie procesul de determinare a cantităților alocărilor gratuite pentru instalațiile eligibile și regulile FAR care ghidează acest proces.

Punctul de plecare al procesului de alocare este Regulamentul privind alocarea gratuită pe întreg teritoriul Uniunii Europene¹⁵ (FAR), regulament privind metodologia de alocare, adoptat de Comisie, care stabilește elementele de bază ale metodologiei armonizate de alocare cu titlu gratuit în Faza 4.

FAR reglementează:

- Criterii de eligibilitate pentru alocarea cu titlu gratuit;
- Definirea sub-instalațiilor (care determină modul de împărțire a unei instalații în diferite sub-instalații, dacă este cazul);
- Reguli pentru determinarea nivelurilor istorice ale activităților pe sub-instalație;
- Limitele sistemului unei sub-instalații (pentru valorile de referință ale produselor)¹⁶;
- Reguli pentru determinarea emisiilor atribuite pe fiecare subinstalație pentru actualizarea valorilor de referință;
- Reguli pentru aplicarea factorului de expunere la riscul de relocare al emisiilor de CO₂;
- Reguli în cazul fluxurilor de căldură transfrontaliere;
- Reguli pentru colectarea, monitorizarea și raportarea datelor.

O serie de elemente ale metodologiei de alocare sunt în continuare elaborate în actele ulterioare:

- Valorile de referință actualizate care trebuie aplicate la calcularea alocărilor pentru subinstalații sunt furnizate de actul "Benchmark Update Implementic act".
- Lista actualizată privind sectoarele expuse riscului semnificativ de relocare a emisiilor (CL), identificând sectoarele și activitățile eligibile pentru alocarea gratuită în procent de 100% în Faza 4¹⁷;
- Regulile care definesc modul în care modificările aduse nivelurilor de activitate ale unei (sub-) instalații afectează alocarea acesteia sunt stabilite în Actul de Modificare a Nivelului de Activitate.

Pe baza FAR, statele membre au sarcina de a calcula alocarea anuală preliminară la nivel de subinstalație. Comisia furnizează un template electronic pentru a facilita colectarea datelor într-o abordare armonizată. Pe baza datelor colectate, fiecare stat membru

¹⁵ Regulamentul XX / XX privind stabilirea unor norme tranzitorii la nivel comunitar privind alocarea liberă armonizată a cotelor de emisie în conformitate cu articolul 10a din Directiva 2003/87 / CE a Parlamentului European și a Consiliului

¹⁶ Anexa 1 din FAR.

¹⁷ Urmează a fi publicat pe site COM

prezintă Comisiei lista tuturor instalațiilor existente care intră sub incidența Directivei EU ETS pe teritoriul lor până la 30 septembrie 2019 pentru perioada 2021-2025 și până la 30 septembrie 2024 pentru perioada 2026-2030. În continuare, se face referire la această listă ca NIMs (listă a măsurilor naționale de punere în aplicare).

Lista NIMs include, de asemenea, instalațiile care sunt clasificate drept generatoare de energie electrică¹⁸, precum și așa-numiții "mici emițători" menționate la articolele 27 și 27a din Directiva 2003/87 / CE.

Comisia va colecta listele NIMs ale tuturor statelor membre și va evalua includerea fiecărei instalații pe listă, precum și datele transmise pentru fiecare instalație. Pe baza acestor date, Comisia va calcula valorile de referință actualizate pe care statele membre le vor utiliza pentru a determina alocarea anuală preliminară pentru fiecare instalație, luând în considerare valorile de referință și statutul CL al fiecărei subinstalații. Următorul pas este stabilirea CSCF¹⁹ de către Comisie, care va fi aplicat la fel pentru toate instalațiile. Referitor la generatorii de electricitate eligibili, pentru anii în care se aplică CSCF, factorul de reducere liniară nu se aplică. Necesitatea aplicării și valoarea CSCF poate să difere în fiecare an în cea de-a patra perioadă de comercializare și în fiecare perioadă de alocare.

Statele membre vor calcula alocarea anuală finală și o vor transmite Comisiei.

Aceeași procedură va fi urmată în pregătirea alocării inițiale a fiecărei perioade de alocare.

În comparație cu Faza 3, procesul din Faza 4 conține un pas suplimentar, care vizează actualizarea valorilor de referință care vor fi utilizate la calcularea nivelurilor preliminare de alocare la nivel de subinstalație, pe baza datelor colectate pentru NIMs-uri.

Prin urmare, transmiterea NIMs va avea loc într-un proces iterativ, după cum se arată în Figura 2, cu o serie de transmiteri de date către autoritățile competente de către Comisie, precum și diferite etape de calcul, pentru a ajunge la alocarea finală pentru toate instalațiile incluse în listă. Acestea sunt enumerate mai jos, indicând, de asemenea, forma diferitelor date transmise (pentru o prezentare generală a terminologiei utilizate, a se vedea și tabelul 2):

- Depunerea listei NIMs (fără alocări) de către autoritățile competente până la 30 septembrie 2019 pentru prima perioadă de alocare, furnizând datele de referință necesare atât pentru actualizarea valorilor de referință, cât și pentru calculele de

¹⁸ Pentru clasificarea generatorilor de energie electrică, consultați "Documentul de orientare pentru identificarea generatorilor de energie electrică", discutat de CE și statele membre la 18 martie 2010 pentru îndrumare,

https://ec.europa.eu/clima/sites/clima/files/ets/docs/guidance_electricity_generators_en.pdf

¹⁹ Formal "orice factor stabilit în temeiul articolului 10a alineatul (5) din Directiva 2003/87 / CE"

alocare, așa cum au fost prezentate de către operatori în raportările privind datele inițiale;

- Calcularea valorilor de referință actualizate de către Comisie pe baza datelor din lista NIM;
- Calcularea alocării preliminare de către statele membre pe baza valorilor de referință actualizate;
- Prezentarea listei NIMs cu alocări preliminare de către statele membre;
- Calcularea factorului de corecție transsectorial CSCF de către Comisie (dacă este cazul);
- Calcularea alocării finale de către statele membre, ținând cont de CSCF și LRF, după caz;
- Prezentarea listei NIMs cu alocările finale de către statele membre.

Alocările finale vor fi stabilite în deciziile Comisiei. Figura 2 prezintă procesul principal care conduce la determinarea cantității totale anuale de cote gratuite pentru instalații. Tabelul 2 Terminologia diferitelor depuneri/ transmițeri și șabloanele utilizate în procesul de alocare

Depunere / transmitere	Șablon	Etapa în procesul utilizat
Raport privind datele de referință	Șablon privind date de referință	Colectarea datelor pentru actualizarea benchmark-ului și calcularea alocării pentru operatorii sub ETS în pregătirea (primelor) NIMs
Lista NIMs (fără alocări)	Șablon listă NIMs	Actualizarea valorilor de referință în pregătirea calculului preliminar al alocării
Lista NIMs cu alocări preliminare	(Extins) Șablon listă NIMs	Calcularea alocărilor preliminare pentru operatorii existenți
Lista NIM cu alocări finale	(Extins) Șablon listă NIMs	Calcularea alocării finale necesare după ce CSCF este stabilit
Raport de date pentru instalațiile nou-intrate	șablon privind datele instalațiilor nou-intratei	Depunerea de cereri pentru alocare gratuită de către noii operatori (după NIM)
Raport anual privind nivelul activității	Modelul/ Șablonul privind nivelul anual de activitate	Monitorizarea necesității de modificare a alocării gratuite pentru operatorii sub ETS datorită unei modificări a nivelului de activitate (după INM)

Prima listă NIMs (fără alocare) va conține date la nivel de subinstalație din cursul celor cinci ani calendaristici care preced transmiterea sa, în conformitate cu articolul 14 din FAR:

- Nivelurile activităților;
- Transferuri de căldură și gaze;
- Producția de energie electrică; și
- Emisii.

Cea de-a doua prezentare din partea statelor membre („lista NIM cu alocări preliminare”) va conține:

- Datele din transmiterea anterioară (inclusiv toate corecțiile solicitate de Comisie, dacă există);
- Numărul anual preliminar de certificate de emisii alocate gratuit pentru fiecare subinstalație;
- Suma anuală totală preliminară a certificate de emisii alocate gratuit pentru fiecare instalație (adică suma cuantumului anual preliminar total al certificatelor de emisii pe subinstalație).

Transmiterea finală de către statele membre ("lista NIMs cu alocări finale") va conține date din transmiterea anterioară, precum și alocarea finală, după aplicarea CSCF și LRF, atunci când acestea sunt aplicabile pentru fiecare instalație inclusă în listă.

Vezi Secțiunea 5 a acestui Document de orientare și Documentul de orientare 2 privind alocarea la nivel de instalație pentru îndrumări detaliate privind modul în care se calculează alocarea.

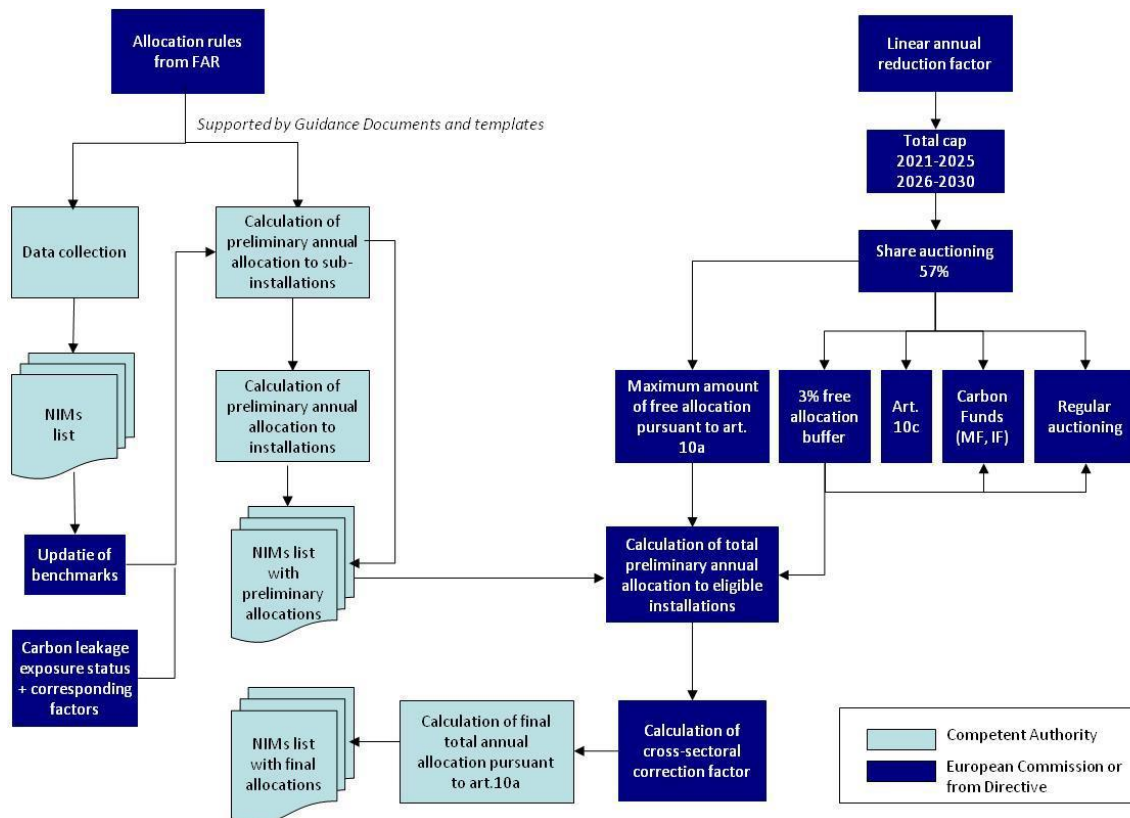


Figura 2: Diagrama procesului de determinare a alocărilor finale gratuite pentru instalații. Pentru anumite instalații (de exemplu termoficare) se poate aplica factorul linear de reducere. Acest lucru nu este indicat în figură din motive de lizibilitate.

4. Instalații relevante

Această secțiune oferă o prezentare generală a instalațiilor eligibile pentru alocarea cu titlu gratuit în conformitate cu articolul 10a din Directiva ETS UE în Faza 4.

4.1 Care instalații trebuie să fie incluse în NIMs?

În Măsurile naționale de implementare (NIMs) se vor lista toți “operatorii existenți” EU-ETS²⁰ indiferent dacă aceștia primesc sau nu alocări gratuite în temeiul articolului 10a din directivă, adică instalațiile care:

- Fac parte din sectoarele incluse în faza 4 EU-ETS:

Pentru a se asigura că o instalație se încadrează în domeniul de aplicare al EU ETS, vă rugăm să consultați Ghidul privind interpretarea Anexei I la Directiva EU ETS (cu excepția activităților de aviație). De asemenea, trebuie incluse și instalațiile ce se regăsesc în articolul 24 din Directivă;

ȘI

- Au obținut o autorizație privind emisiile de gaze cu efect de seră la data sau înainte de data de 30 iunie 2019 pentru perioada 2021- 2025 sau până la data de 30 iunie 2024 sau înainte de această dată pentru perioada 2026-3030.

În cazul în care este absolut sigur că o instalație se va închide înainte de începerea Fazei 4, autoritățile competente relevante ar putea să nu solicite modelul completat de operatorii respectivi. Noile instalații care nu au încă autorizație privind emisiile de gaze cu efect de seră emisă, care încep operațiunile după perioada de referință, dar înainte de începerea Fazei 4, nu trebuie să fie incluse în lista NIMs. Acestea vor fi considerate ca instalații noi- intrate într-o etapă ulterioară. Pentru mai multe detalii, consultați Documentul de orientare 7 privind instalațiile nou- intrate.

Producătorii de energie electrică existenți trebuie să fie incluși în lista NIMs, dar nu trebuie să prezinte datele solicitate în temeiul articolului 14 alineatul (2) din FAR, cu excepția cazului în care doresc să primească alocări gratuite în temeiul articolului 10a din Directivă, pentru căldura rezultată ce nu este utilizată pentru producerea energiei electrice. În mod similar, producătorii care nu utilizează energie electrică trebuie să depună doar datele necesare în cazul în care solicită alocări gratuite.

Vor fi enumerați și mici emițători pe care un stat membru îi poate exclude de la EU ETS în conformitate cu articolele 27 și 27a din Directiva UE ETS. Întrucât Comisia poate evalua și, dacă este cazul, respinge astfel de excluderi, acești (foarte) mici emițători trebuie să fie considerați instalații în cadrul EU ETS în această primă etapă.

²⁰ Pentru definiția oficială a operatorilor existenți, a se vedea articolul 2 alineatul (1) din Regulamentul FAR (Regulamentul Comisiei delegat 331 2019)

(Sub-) instalațiile cu începerea funcționării normale după 1 ianuarie 2018 (respectiv 2023) nu au funcționat un an calendaristic complet în perioada de referință și, prin urmare, nu vor avea toate datele necesare pentru depunerea aplicațiilor. În astfel de cazuri, (sub-) instalația ar trebui inclusă în NIM fără alocare, iar alocarea va fi calculată ulterior.

Pentru mai multe informații privind (sub-) instalațiile care nu funcționează pe întreaga perioadă de referință, a se vedea secțiunea 6.2 din Documentul orientativ 2 privind metodologiile de alocare.

Instalațiile care se alătură EU ETS după 30 iunie 2019 sau 30 iunie 2024 (definite ca atunci când primesc o autorizație privind emisiile de gaze cu efect de seră), respectiv așa-numitele instalații nou-intrate²¹, nu fac parte din NIMs pentru perioadele de alocare corespunzătoare. Pentru mai multe îndrumări privind alocarea către instalațiile nou-intrate, consultați Documentul de orientare 7.

Tabelul 3 Privire de ansamblu asupra (sub-) instalațiilor care trebuie să fie incluse în NIMs și care trebuie să prezinte datele conform prevederilor articolului 14 din FAR

Instalație	Trebuie inclusă în NIMs?	Pentru transmitere date
Operator existent	Da	Da, dacă solicită alocare gratuită
Operator care nu solicită alocare gratuită	Da	Nu
Operator ce generează energie electrică	Da	Da, dacă se solicită o alocare gratuită în temeiul articolului 10a al Directivei ETS
Instalațiile care urmează să fie incluse în temeiul articolului 24 al Directivei ETS	Da	Da
Instalațiile care urmează să fie excluse în conformitate cu articolul 27 / 27a din Directiva ETS	Da	Da, dacă aceștia nu doresc să riște să fie reintroduși în ETS în aceeași perioadă de alocare fără alocări gratuite. Nu, dacă acceptă riscul de a fi reintroduși în ETS fără alocări gratuite sau știu că sunt cu mult sub pragul de alocare
Operator cu un nivel istoric de activitate de 0	Da	Da, dacă solicită alocare gratuită (cu HAL=0)
Instalații cu permis de GES obținut înainte sau la 30 iunie 2019 (sau 2024)	Da	Da, dacă solicită alocare gratuită
Instalațiile cu permis de GES care nu au început încă să funcționeze	Da	Da
Subinstalație nouă în cadrul instalațiilor existente, realizată la / înainte de 30 iunie 2019 (sau 2024) cu primul an calendaristic al datelor de activitate disponibile până la acea dată	Da	Da, dacă solicită alocare gratuită
Subinstalație nouă în cadrul instalațiilor existente care nu are un an de funcționare până la data de 30 iunie 2019 (sau 2024)	Da	Nu
Subinstalație nouă în cadrul instalațiilor existente care a început să funcționeze după 30 iunie 2019 (sau 2024)	Nu, vor fi abordate prin regulile ALC	Nu
Instalația în construcție, fără permis de GES, care începe să funcționeze după perioada de referință, dar înainte de începerea perioadei	Nu, va fi nou-intrat	Nu

²¹ Pentru definirea " instalațiilor nou-intrate", a se vedea articolul 3 litera (h) din Directiva 2003/87 / CE

de alocare		
Instalația în construcție, fără permis de GES, care începe funcționarea după începutul perioadei de alocare	Nu, va fi nou-intrat	Nu
Instalațiile existente care aderă la EU ETS (obține o autorizație GES după 30 iunie)	Nu, va fi nou-intrat	Nu
Operatori care își vor închide activitatea înainte de începerea perioadei de alocare	Da	Nu

4. 2 Cine primește alocările cu titlu gratuit?

Toate instalațiile din NIMs sunt, în principiu, eligibile pentru alocarea cu titlu gratuit, cu excepția instalațiilor care produc energie electrică sau a instalațiilor folosite doar pentru captarea, transportarea și stocarea de CO₂.

Instalațiile eligibile care doresc să primească alocări gratuite trebuie să depună la autoritatea competentă o cerere în conformitate cu articolul 4 din FAR. De reținut că începând de la a patra etapă, operatorii pot opta să renunțe la alocarea lor gratuită (de exemplu, dacă iau în considerare eforturile de monitorizare, raportare și verificare a datelor relevante care depășesc beneficiul primirii alocării cu titlu gratuit). Instalațiile care nu furnizează datele solicitate la articolul 11 alineatul (1) din Directivă înainte de 30 mai 2019 sau în termenul stabilit de statul membru nu pot beneficia de alocări cu titlu gratuit.

Pentru mai multe detalii privind criteriile de eligibilitate, pentru valorile de referință ale produselor, indicatorii de căldură (inclusiv sistemul de căldură centralizată), indicatorii de referință pentru combustibili și abordarea privind emisiile de proces, consultați Documentul de orientare 2 privind metodologiile de alocare. Pentru criteriile de eligibilitate pentru gaze reziduale, consultați Documentul de orientare 8.

De reținut însă, chiar dacă nu sunt eligibile pentru alocare cu titlu gratuit, instalațiile care produc numai energie electrică sau instalațiile exploatate pentru captarea, transportul și stocarea CO₂ trebuie să fie incluse în lista NIMs.

”Instalațiile nou-intrate”, care nu sunt cuprinse în NIMs, pot primi de asemenea, alocare cu titlu gratuit. Pentru definiția și regulile specifice pentru nou-intrați, Documentul de orientare nr. 7 privind instalațiile nou- intrate și închiderile oferă explicații suplimentare.

Rețineți că subinstalațiile noi din instalațiile existente nu sunt considerate instalații nou-intrate în Directiva revizuită a ETS UE. De asemenea, acestea nu sunt incluse în NIMs. *Pentru o elaborare a modului în care se stabilește alocarea în cazul unor astfel de subinstalații noi, consultați Documentul de orientare privind modificările de nivel de activitate.*

5. Metodologii de alocare

La nivel de detaliu, diferitelor părți ale unei instalații le pot fi aplicate diferite reguli de alocare, în funcție de scopul acestora. Prin urmare, pentru a se determina alocările, se clasifică așa-numitele "subinstalații". Alocarea la nivelul instalației se determină prin însumarea alocărilor pe sub-instalații. Această secțiune oferă o prezentare generală a metodologiei de alocare și a abordărilor aplicate diferitelor tipuri de subinstalații. *Pentru o explicație mai detaliată, consultați Documentul de orientare 2 privind metodologiile de alocare (la nivel de instalație) și Documentul de orientare 3 privind colectarea datelor.*

5.1 Prezentarea generală a metodologiilor de alocare pentru subinstalații

În general, procesele de producție industrială au ca și intrări combustibilul și/sau energia termică, și ca rezultat au un produs și/sau energie termică (Figura 3). Anumite procese pot duce de asemenea la emisii de procese.

Electricitatea poate fi, de asemenea, o contribuție energetică la procesul industrial, dar în ceea ce privește determinarea alocărilor gratuite, în majoritatea cazurilor aceasta este lipsită de relevanță. O excepție de la această regulă este consumul de energie electrică în procesele de producție acoperite de indicatori de referință ai produselor, în care utilizarea de electricitate și combustibili sunt schimbabile. Pentru mai multe informații despre acest subiect, consultați secțiunea 3.1 a Documentului de orientare 2 privind metodologiile de alocare.

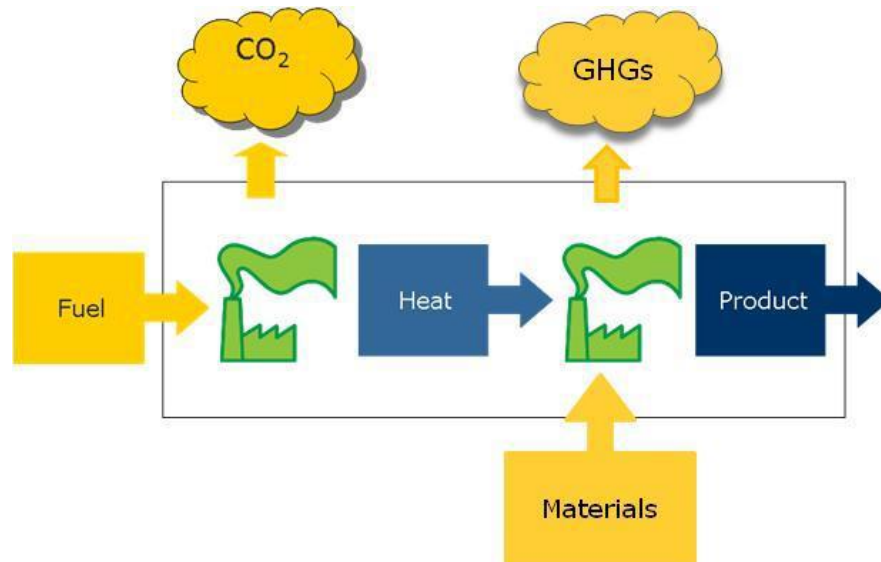


Figura 3: Imagine generală a procesului industrial de producție

Fiecare instalație care este eligibilă pentru alocarea cu titlu gratuit (a se vedea 0) va primi alocare pe baza a cel puțin una din următoarele metodologii:

- **Indicator de referință pentru produs** (alocări sau EUAs²² / t produs); alocarea se bazează pe producerea de bunuri.
- **Indicator de referință pentru energie termică** (alocări / TJ din căldura netă consumată); alocarea se bazează pe cantitatea măsurabilă de energie termică consumată²³ sau exportată către instalații sau entități care nu fac parte din ETS
- **Indicator de referință pentru combustibil** (alocări/ TJ din combustibilul folosit); alocarea se bazează pe cantitatea de combustibil consumat.
- **Abordarea emisiilor de proces**; alocarea este de 97,00% din emisiile istorice.

De reținut faptul că indicatorii de mai sus se referă la valorile de referință utilizate, și nu la subinstalații. Este o diferență în cazul indicatorilor de referință pentru energia termică, care se aplică la 2 subinstalații diferite. Energia termică exportată pentru termoficare (District Heating) este alocată unei subinstalații diferite față de energia termică ce este consumată la fața locului sau exportată în scopuri non-DH. Alocarea pentru subinstalațiile DH se bazează pe cantitatea de căldură măsurabilă exportată în scopul DH, utilizând aceiași indicatori de referință pentru energia termică. *Pentru mai multe detalii privind diferitele concepte și terminologiile legate de încălzirea rezidențială, consultați Documentul de orientare 2 privind alocarea la nivelul instalației.*

Alocarea gratuită a certificatelor se va face pe baza măsurilor ex-ante la nivel comunitar ale valorilor de referință pentru produse, deoarece acestea oferă cel mai amplu stimulent pentru reducerea emisiilor. Cu toate acestea, valorile de referință pentru produse nu pot fi definite în toate cazurile, de ex. din cauza unui mix de produse diversificate sau schimbării mixului de produse. În aceste cazuri, sunt utilizate așa-numitele abordări "fall-back" bazate pe indicatorul de referință pentru energia termică, indicatorul de referință pentru combustibil sau abordarea privind emisiile de proces, în ordinea menționată mai sus conform prevederilor din Articolul 10 Alineatul (2) din FAR.

Folosind aceste abordări, numărul anual preliminar al certificatelor de emisii de gaze cu efect de seră pe sub-instalație poate fi calculat pentru toate sursele de emisii în EU-ETS care sunt eligibile pentru alocarea cu titlu gratuit. Tabelul 4 rezumă principalele caracteristicile ale fiecărei metodologii de alocare. Tabelul indică de asemenea când trebuie folosită fiecare metodologie. O folosire corectă a metodologiilor asigură vizarea emisiilor numai de către o singură metodologie.

Pentru mai multe detalii cu privire la condițiile pentru aplicarea metodologiilor de alocare, vă recomandăm documentul de orientare nr. 2 privind alocarea la nivelul instalațiilor.

²² Folosit interschimbabil în documentele de orientare..

²³ A se vedea Anexa B pentru definiția energiei termice măsurabile.

Tabel 4: Caracteristicile metodologiilor de alocare

Metodologie	Valoare	Unitate	Condiții	Emisii relevante
Indicator de referință pentru produs	A se vedea BM pentru valorile curente	alocări / unitate produs	<ul style="list-style-type: none"> • Indicator de referință pentru produs disponibil 	Emisiile în limitele sistemului produsului după cum s-a menționat în Anexa 1 din FAR.
Indicator de referință pentru energie termică (inclusiv încălzirea rezidențială)	valoarea actualizată: XX	alocări/ TJ	<ul style="list-style-type: none"> • Nu este disponibil niciun indicator de referință pentru produs • Energia termică este măsurabilă • Energia termică nu este utilizată pentru producerea de electricitate • Energia termică nu este produsă din electricitate 	Emisii legate de producția de energie termică măsurabilă consumată, sau exportată către o instalație non ETS, neacoperite de un produs de referință.
Indicator de referință pentru combustibil	valoare actualizată: XX	alocări / TJ din combustibil	<ul style="list-style-type: none"> • Nu este disponibil niciun indicator de referință pentru produs • Energia termică nu este măsurabilă • Combustibilul este ars 	Emisii provenite din arderea combustibililor, neacoperite de criteriul de referință a produsului sau a producției de energie termică.
Abordarea emisiilor de proces	97,00 % of din emisiile istorice (alocări)		<ul style="list-style-type: none"> • Nu este disponibil niciun indicator de referință pentru produs • Emisiile nu rezultă din arderea combustibilului • Emisiile sunt "emisii de proces"²⁴ 	

²⁴ În conformitate cu Articolul 2 Alineatul (10) din FAR. Pentru mai multe detalii, vă rugăm să consultați și documentul de orientare privind metodologiile de alocare.

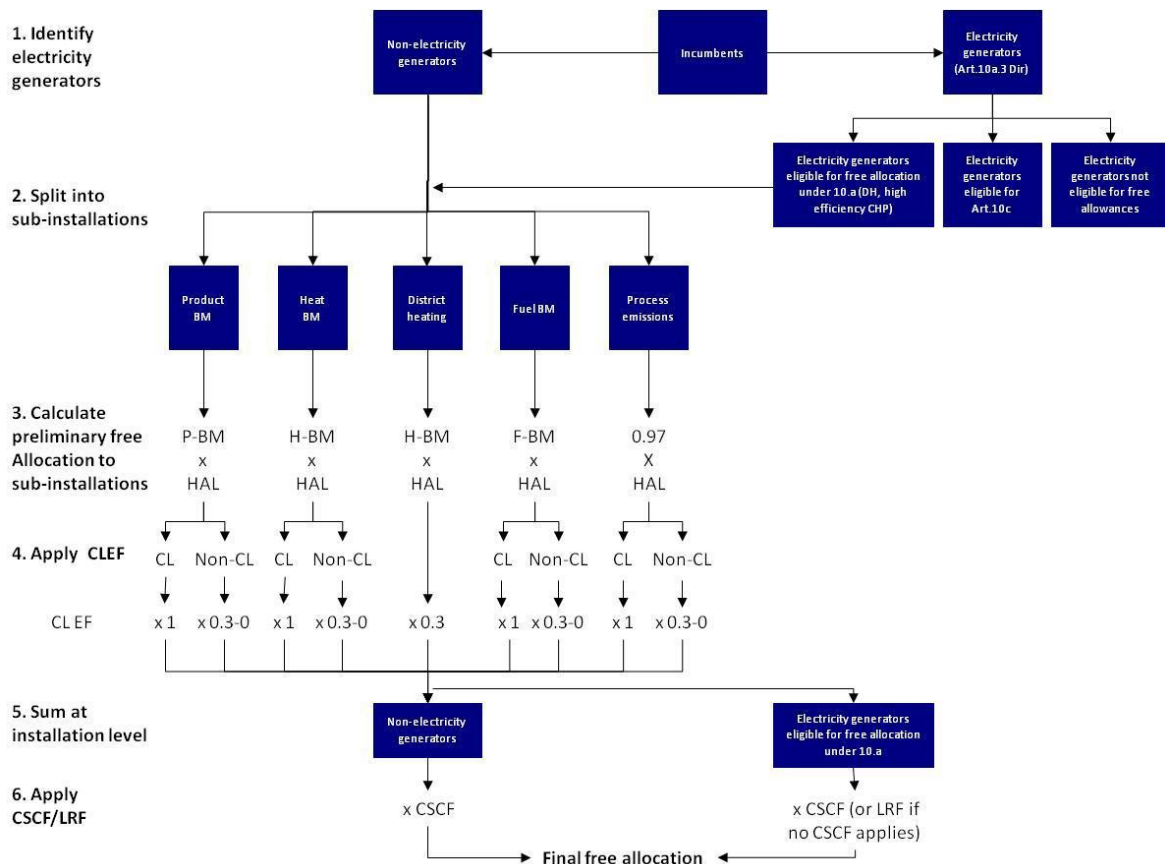


Figura 4 Etape în calculul alocării cu titlu gratuit la nivel de instalație

5.2 Divizarea în sub-instalații

Pentru aplicarea corectă a metodologiei de alocare relevante în ordinea corectă, operatorii trebuie să dividă instalația/instalațiile în așa-numite sub-instalații.

O sub-instalație reprezintă toate intrările, ieșirile și emisiile aferente legate de o abordare specifică de alocare. Limitele unei sub-instalații stabilesc limitele unui echilibru specific de masă și energie și nu sunt neapărat definite de limitele unităților fizice ale procesului.²⁵ Aceste intrări și ieșiri trebuie să ia în calcul în mod corespunzător doar fluxurile de surse²⁶, după cum este monitorizat în conformitate cu Regulamentul de monitorizare și raportare (MRR) și înscris în planul metodologic de monitorizare, dacă acesta există. Acest lucru înseamnă că activitățile care nu fac obiectul ETS nu trebuie să fie luate în considerare în

²⁵

A se vedea FAR pentru definițiile formale ale cinci tipuri de subinstalații: o subinstalație de referință pentru produs (articolul 2 alineatul (2)), o subinstalație de referință pentru căldură (articolul 2 alineatul (3)), o subinstalație de încălzire urbană [articolul 2 (5)], o subinstalație de referință pentru consumul de combustibil (articolul 2 alineatul (6)) și o subinstalație privind emisiile de proces [articolul 2 alineatul (10)].

²⁶ un 'flux de surse' înseamnă un anumit tip de combustibil, de material brut sau de produs care determină emisiile de gaze cu efect de seră relevante la una sau mai multe surse de emisie ca urmare a consumării sau a producerii acestuia.

timpul divizării instalației în sub-instalații. Este necesară o cunoaștere solidă a domeniului de aplicare al EU ETS și al MRR pentru a se face exercițiul divizării în sub-instalații. *Documentul de orientare nr. 2 privind metodologiile de alocare oferă informații suplimentare referitoare la acest subiect.*

De reținut faptul că în scopul actualizării indicatorilor de referință, în anumite cazuri, trebuie definite fluxuri de surse suplimentare, acestea nefiind incluse în planul de monitorizare în cadrul MRR.

Acest lucru este relevant atunci când fluxurile de surse sunt produse într-o subinstalație și consumate într-o altă subinstalație (de ex. Gazele reziduale sau cocsul produs în subinstalația de cocs și consumat în subinstalații de "metal lichid").

Pentru o instalație care produce mai mult de un produs cu un indicator de referință (presupunând că sunt aplicabili "n" indicatori de referință), este necesar să se definească același număr (n) de "subinstalații", iar limitele sistemului fiecărei sub-instalații să se potrivească cu limitele indicatorului de referință pentru produsul respectiv. Pentru aceste subinstalații, ar trebui aplicată abordarea valorilor de referință pentru produs, inclusiv aplicarea factorului corespunzător al riscului de relocare al emisiilor de carbon.

Partea rămasă a unei instalații (partea pentru care indicatorul de referință pentru produs nu se aplică) poate fi împărțită în maximum 7 sub-instalații: o sub-instalație considerată a fi expusă univoc semnificativ de relocare emisiilor de CO₂ și una considerată a nu fi expusă unui risc semnificativ de relocare emisiilor de CO₂, pentru fiecare abordare alternativă (a se vedea, de asemenea, paragraful 0), plus o subinstalație separată pentru încălzirea rezidențială (DH), după cum se arată în tabelul de mai jos. Încălzirea rezidențială nu este considerată a fi expusă unui risc semnificativ de relocare a emisiilor de CO₂, prin urmare se distinge un singur tip de subinstalație. Cu toate acestea, la calcularea valorii preliminare a alocărilor gratuite, subinstalațiile DH sunt tratate diferit față de instalațiile care nu prezintă risc de relocare al emisiilor de CO₂, în sensul că vor continua să primească 30% din cantitatea calculată a cotelor gratuite prevăzute la art.10a (CLEF = 0,3) și după anul 2026.

Tabel 5: Numărul maxim sub-instalații posibile în cazul metodelor alternative

Metodologii de alocare	Risc de relocare a emisiilor de CO ₂	Fără risc de relocare a emisiilor de CO ₂	Termoficare
Indicator de referință pentru energie termică	1	1	1
Indicator de referință pentru combustibil	1	1	
Abordarea emisiilor de proces	1	1	

În principiu, energia termică este eligibilă pentru alocarea cu titlu gratuit, în cazul în care aceasta poate fi considerată produs rezultat în cadrul unei instalații EU ETS cu condiția ca aceasta să nu fie produsă din electricitate. Acesta poate fi, în special, cazul energiei termice măsurabile în legătură directă (procesul de ardere sau proces de producție

exotermică) cu fluxurile de surse care sunt cuprinse în planul de monitorizare (MP) al unei instalații vizate de EU ETS.

Energia termică nu este eligibilă în următoarele cazuri :

- Exportul sau consumul de energie termică produsă în procesul de producere a acidului azotic nu este eligibilă pentru alocarea cu titlu gratuit deoarece această energie termică este deja luată în considerare în valoarea indicatorului de referință pentru acid azotic. (A se vedea articolul 26 (5) din FAR)
- Consumul de energie termică produsă de o instalație non-ETS (care nu deține o autorizație privind emisiile de gaze cu efect de seră) nu este eligibil pentru alocarea cu titlu gratuit. (a se vedea Art. 28b și Art. 32 din FAR).

Exportul sau consumul de energie termică folosită la producerea de energie electrică nu este eligibil pentru alocarea cu titlu gratuit. (a se vedea Art. 3 (c) și 28b din FAR).

De reținut că după ce au fost atribuite toate intrările, ieșirile și emisiile către subinstalații, unele intrări, ieșiri și emisii nu vor fi atribuite nici unei subinstalații, deoarece aceste elemente nu sunt eligibile pentru alocarea cu titlu gratuit. Acestea se aplică:

- Combustibili și/sau căldură măsurabilă utilizată pentru producerea de energie electrică;
- Căldură măsurabilă produsă în subinstalațiile de acid azotic sau importată de entități care nu fac obiectul ETS;
- Emisiile legate de căldura exportată în instalațiile EU ETS;
- Gazele reziduale sau combustibilii utilizați în alte scopuri decât arderea la foc²⁷.

Exemplu: Riscul de relocare a emisiilor de CO₂: mai mult de o sub-instalație pentru abordare alternativă

Luați în considerare o instalație fictivă de produse lactate cu un boiler care produce energie termică măsurabilă atât pentru producția de lapte praf (considerată a fi expusă **riscului de relocare a emisiilor de CO₂** în decizia Comisiei XXX²⁸) cât și pentru un proces de sterilizare a laptelui lichid (nu este considerat a fi expus **riscului de relocare a emisiilor de CO₂** în Decizia XXX). Pentru niciunul dintre aceste produse nu a fost stabilit un indicator de referință pentru produs, prin urmare, metodologia indicatorului de referință pentru energie termică trebuie aplicată, dacă este posibil. Deoarece există energie termică măsurabilă consumată în aceste procese de producție, într-adevăr, această metodologie alternativă este aplicabilă. Cu toate acestea, energie termică este consumată de două procese de producție care au un statut diferite din punct de vedere al riscului de relocare a emisiilor de CO₂. Prin urmare, energia termică consumată (produsă de boiler) trebuie să

²⁷ Pentru informații suplimentare despre acest subiect, consultați Documentul de orientare 8 privind instalațiile subterane de gaze reziduale și de procese.

²⁸ URL.....

fie împărțită în două sub-instalații: câte una pentru fiecare statut din punct de vedere al riscului de relocare a emisiilor de CO₂.

Dacă cel puțin 95% din căldura totală consumată în instalație are același statut privind riscul de relocare al emisiilor de CO₂, se poate presupune că, acea cantitate de energie termică consumată rămasă (5% sau mai mică) are același statut privind riscul de relocare al emisiilor de CO₂. Aceeași regulă "de minimis" se aplică și pentru indicatorii de referință referitori la combustibil și la emisiile de proces ale subinstalațiilor. Regula este explicată în detaliu în Documentul de orientare 2 privind alocarea la nivelul instalației.

De fapt, acest lucru se aplică tuturor intrărilor, producțiilor și emisiilor corespunzătoare menționate în definiția "indicatori de referință pentru căldura din subinstalații "(a se vedea Articolul 2 Alineatul (3) din FAR). Aceeași logică se aplică și în cazul emisiilor de combustibil și emisiilor de proces din cadrul subinstalațiilor aferente produselor cu stataturi diferite privind riscul de relocare al emisiilor de CO₂.

A se vedea documentul de orientare nr. 3 privind colectarea datelor cu privire la modul de atribuire a activităților în cazul existenței mai multor sub-instalații.

Este necesară o atenție corespunzătoare pentru ca:

- Să nu se producă suprapuneri între sub-instalații (a se evita dubla contabilizare)
- Intrările corespunzătoare (combustibil, energie termică, etc) și ieșirile (produse, energie termică, electricitate, etc) să fie luate toate în considerare.

5.3 Factori de corecție

Cuantumul anual preliminar de alocări stabilit la nivel de sub-instalație poate fi ajustat prin intermediul mai multor factori de corecție, care sunt rezumați în tabelul de mai jos și descriși pe scurt în următoarele sub-sectiuni.

Tabel 6 Prezentarea generală a factorilor de corecție care pot fi aplicați la calcularea alocării finale

Factor de corecție	Statusul riscului de relocare emisiilor de CO ₂	Determinat de	Valoare	Aplicabilitate
CLEF	CL	Directivă	1.000	Pentru toate instalațiile ce sunt considerate a fi expuse unui risc semnificativ de relocare al emisiilor de CO ₂
	Non-CL	Directivă	0.300 la 0.000	Pentru toate instalațiile ce sunt nu sunt considerate a fi expuse unui risc semnificativ de relocare al emisiilor de CO ₂ , în scădere de la la 0.300 după anul 2026 la 0 în anul 2030.
CSCF		Directivă	0.300	Sub-instalații încălzire urbană în toți anii
		Comisie	Va fi determinat	Pentru toate instalațiile existente eligibile pentru alocarea cu titlu gratuit în temeiul articolului 10a în anii

			în care alocarea preliminară gratuită depășește cantitatea de cote gratuite disponibile, astfel cum este stabilită de Directivă
LRF ²⁹	Directivă și FAR	2.2%	Generatori de electricitate, eligibili pentru alocare cu titlu gratuit (încălzire urbană, CHP de înaltă eficiență) în cazul în care nu se aplică CSCF într-un anumit an. LRF se aplică începând cu 2013, valoarea acestuia crescând la 2,2% în 2021
LRF	FAR	2.2%	Participanți noi, începând cu primul an al fiecărei perioade de alocare. Pentru producătorii de energie electrică nou-intrați, eligibili pentru alocarea cu titlu gratuit, acest lucru se aplică numai în cazul în care nu se aplică un CSCF într-un anumit an

5.3.1 Factorul de expunere la emisiile de carbon

Explicații detaliate pot fi găsite în documentul de orientare nr. 2 privind metodologia de alocare la nivelul instalațiilor.

Numărul preliminar anual pentru certificatele de emisii se înmulțește cu așa-numitul „factor de expunere la riscul de relocare a emisiilor de CO₂” (CLEF).

Comisia a stabilit o listă (preliminară) a sectoarelor și subsectoarelor, considerate a fi expuse unui risc semnificativ riscul de relocare a emisiilor de CO₂. Factorul de expunere la emisiile de carbon (CLEF) folosit pentru alocarea către aceste sectoare este de 1.00 pentru toți anii.

Pentru alocarea sectoarelor care nu sunt menționate în această listă, factorul de expunere la riscul de relocare a emisiilor de CO₂ este de 0,30 în anul 2026 fiind în scădere la 0,30 în 2030. Acest lucru implică faptul că de atunci, instalațiile care fac parte din aceste sectoare vor primi în fiecare an mai puține certificate decât în anul precedent.

Tabel 7 oferă o privire de ansamblu asupra factorilor de expunere la riscul de relocare a emisiilor de CO₂:

Tabel 7: Sinteza factorilor de expunere la riscul de relocare a emisiilor de CO₂

An	2021	2022	2023	2024	2025	2026	2027	2028	2029	2030
Factor de expunere (CLEF) atunci când este considerat expus la un risc semnificativ de relocare a emisiilor de dioxid de carbon (CL)	1	1	1	1	1	1	1	1	1	1
atunci când CLEF se consideră că nu este expus unui risc	0.300	0.300	0.300	0.300	0.300	0.300	0.225	0.150	0.075	0

²⁹ A se vedea Documentul de orientare 2 privind alocarea la nivelul instalației pentru o prezentare generală a valorilor numerice ale LRF pe parcursul anilor.

semnificativ pentru CL											
CLEF pentru încălzire globală	0.300	0.300	0.300	0.300	0.300	0.300	0.300	0.300	0.300	0.300	0.300

După aplicarea factorului de expunere la un risc semnificativ de relocare a emisiilor de CO₂ trebuie aplicat fie factorul de corecție transsectorial, fie factorul linear de reducere.

5.3.2 Factorul de corecție transsectorial

Pentru toate instalațiile care sunt eligibile pentru alocări gratuite în conformitate cu Articolul 10a din Directiva revizuită, trebuie aplicat factorul de corecție transsectorial³⁰, dacă este necesar.

Acestea includ generatoare de energie neelectrică, precum și producători de energie electrică care sunt eligibili pentru certificate gratuite în conformitate cu articolul 10a alineatul (4), ca de exemplu, CHP de înaltă eficiență și încălzirea urbană.

Un factor de corecție transsectorial poate fi necesar pentru a asigura faptul că suma totală de alocări cu titlu gratuit pentru instalațiile care nu sunt generatori de energie electrică nu depășește suma maximă de alocări cu titlu gratuit în conformitate cu art. 10a (5) și art. a5(a) din directiva ETS³¹. Alocarea cu titlu gratuit preliminară poate fi, prin urmare, diferită de alocarea cu titlu gratuit finală pe care o vor primi operatorii.

Necesitatea, și dacă este cazul valoarea, unui factor de corecție transsectorial va fi evaluată de către comisie după primirea tuturor NIM-urilor, pe baza alocării cu titlu gratuit preliminară, prin utilizarea valorilor de referință actualizate și prin aplicarea factorului de expunere la un risc semnificativ de relocare a emisiilor de CO₂. Dacă este aplicat, factorul de corecție transsectorial va fi identic pentru toate instalațiile existente. CSCF nu se aplică instalațiilor noi-intrate. Necesitatea și valoarea pentru acest factor ar putea diferi de la an la an în a patra perioadă de comercializare.

A se vedea, de asemenea, secțiunea 2 din acest Document de orientare și secțiunea 4 din Documentul de orientare nr. 2 pentru ecuațiile utilizate în aplicarea factorului de corecție transsectorial.

5.3.3 Factorul linear de reducere

În conformitate cu articolul 9 din Directiva revizuită, cantitatea totală a certificatelor emise gratuit va scădea în fiecare an începând cu anul 2021 într-un mod linear cu un coeficient de 2,2%. Pentru instalațiile nou-intrate, suma totală preliminară anuală pentru

³⁰ Aceasta înseamnă că valoarea CSCF este sub 1 (sau 100%) atunci când este utilizată la calcularea alocării finale gratuite.

³¹ Valoarea maximă a alocării cu titlu gratuit în conformitate cu art. 10a (5) și (5a) din directiva revizuită ETS = total ETS * cap* (1 - Cota de licitație (0,57) + tamponul de alocare gratuită 0.03). În cazul în care suma maximă (57%) un este utilizată într-un an, restul este raportat în următorii ani.

alocări va fi, prin urmare, redusă în fiecare an cu 2,2% din suma totală preliminară anuală pentru alocări cu primul an al fiecărei perioade de alocare ca an de referință.

Pentru producătorii de energie electrică eligibili pentru alocarea cu titlu gratuit (încălzire rezidențială, CHP de înaltă eficiență), LRF se aplică numai în cazul în care nu se aplică CSCF într-un anumit an (Articolul 10a Alineatul (4) din Directiva revizuită). LRF nu se aplică alocării preliminare a altor instalații existente.

Tabelul 8 prezintă valorile pentru LRF aplicabile în fiecare an al Fazei 4, făcând distincție între generatorii de energie și noii intrați în fiecare din perioadele de alocare.

Tabel 8 Valorile factorului liniar de reducere pentru fiecare an

An	Factor liniar de reducere	
	Generator de energie electrică	Nou intrat
2021	0,8562	1,000
2022	0,8342	0,9780
2023	0,8122	0,9560
2024	0,7902	0,9340
2025	0,7682	0,9120
2026	0,7462	
2027	0,7242	
2028	0,7022	
2029	0,6802	
2030	0,6582	

A se vedea secțiunea 4 a Documentului de orientare nr. 2 pentru ecuația aplicării factorului liniar de reducere.

Anexa A Plan – date cheie din Directiva revizuită EU-ETS

19 martie 2019	Comisia adoptă norme la nivelul Uniunii pentru alocarea armonizată a certificatelor de emisii ³² sub forma unui act delegat, urmat de o perioadă de control de 2 luni. ³³
30 Mai 2019	Termen limită pentru depunerea ³⁴ cererilor de alocare cu titlu gratuit pentru statele membre în perioada 2021-2025 (statele membre pot stabili un termen limită diferit, cu o lună mai devreme sau mai târziu)
30 Iunie 2019	Data care separă "noii intrați" și "operatorii existenți" pentru prima perioadă de alocare în Faza 4. A se vedea secțiunea 4.1 a prezentului ghid. ³⁵
30 Septembrie 2019	Depunerea NIMs de către fiecare SM ³⁶ pentru prima perioadă de alocare a Fazei 4.
28 Februarie 2021	Emiterea primelor cantități de cote gratuite aferente primei perioade de alocare din Faza 4. ³⁷
30 Mai 2024	Termenul limită pentru depunerea cererilor de alocare cu titlu gratuit pentru statele membre în perioada 2026-2030 (statele membre pot stabili un termen limită diferit, cu o lună mai devreme sau mai târziu)
30 Iunie 2024	Data care separă "noii intrați" și "operatorii existenți" pentru cea de-a doua perioadă de alocare în Faza 4.
30 Septembrie 2024	Prezentarea NIMs de către MS ³⁸ pentru cea de a doua perioadă de alocare în faza 4.
28 Februarie 2026	Emiterea primelor cantități de cote gratuite aferente pentru a doua alocare în faza 4 pentru instalații.

³² Articolul 10a(1) din Directiva ETS revizuită

³³ Va intra în vigoare dacă nu se va formula nicio obiecție în timpul perioadei de examinare.

³⁴ Definit ca fiind raportul inițial NIMs verificat și MMP depus de către operator

³⁵ Articolul 3h din Directiva ETS revizuită

³⁶ Articolul 11(1) din Directiva ETS revizuită

³⁷ Articolul 11(2) din Directiva ETS revizuită

³⁸ Articolul 11(1) din Directiva ETS revizuită

Anexa B Listă de definiții

Prezenta anexă oferă o listă de definiții a conceptelor relevante pentru alocarea cu titlu gratuit în faza a 4-a a EU ETS. Sunt prezentate atât definiții formale prevăzute în textele juridice ale Directivei ETS revizuită, cât și ale FAR (în “ ”) precum și explicații informale.

Acestea din urmă au fost dezvoltate pentru a facilita înțelegerea de către cititori a documentelor de orientare. Explicațiile informale din prezenta anexă nu înlocuiesc definițiile juridice și nu au un statut legal. Mai jos, este dată mai întâi definiția formală (dacă este disponibilă), inclusiv numărul articolului relevant, urmată de explicația informală, dacă este cazul.

Perioada de alocare

Articolul 2 alineatul (15) din FAR: "Perioada de cinci ani care începe de la 1 ianuarie 2021 și pentru fiecare perioadă ulterioară de cinci ani."

Faza 4 constă din 2 perioade de alocare, prima care se derulează de la 1 ianuarie 2021 până la 31 decembrie 2025, iar cea de-a doua începând de la 1 ianuarie 2026 până la 31 decembrie 2030.

Allowance –Certificat

Articolul 3 litera (a) din directivă: "Certificat pentru emiterea unei tone de dioxid de carbon echivalent pe parcursul unei perioade specifice care este valabilă numai în sensul respectării cerințelor din prezenta directivă și care este transferabilă în conformitate cu dispozițiile prezentei directivă ."

Certificat care poate fi utilizat pentru a acoperi o tonă de emisii de GES de către un participant la EU ETS pentru a se conforma obligațiilor EU ETS și care este transferabil (adică comercializabil).

Anexa I Lista de activități

Lista de activități în Anexa I a Directivei EU ETS, care definește "categoriile de activități pentru care se aplică Directiva". Cu alte cuvinte: Anexa I definește activitățile și pragurile activității determinând instalațiile care ar trebui să fie incluse în EU ETS.

Arderea combustibililor

Articolul 3 litera (t) din directivă: "Orice oxidare a combustibililor, indiferent de modul în care sunt folosite căldura, energia electrică sau mecanică produse prin acest proces, precum și orice alte activități direct asociate, inclusiv procedeul de curățare a gazelor reziduale."

Autoritate competentă

Autoritate sau autorități competente, desemnate în temeiul articolului 18 din Directiva 2003/87/CE. Fiecare stat membru poate avea una sau mai multe autorități competente.

Termoficare

Articolul 2 alineatul (4) din FAR: "Distribuția căldurii măsurabile în vederea încălzirii sau răcirii spațiilor închise sau a producerii de apă caldă menajeră, printr-o rețea, în clădiri sau amplasamente care nu sunt incluse în EU ETS, cu excepția căldurii măsurabile utilizate pentru producția de produse și pentru activități eferente sau pentru producția de energie electrică. "

Căldura exportată printr-o rețea în afara EU ETS utilizată pentru încălzirea spațiului, răcirea acestuia pentru sau apă caldă menajeră.

Subinstalație de termoficare

Articolul 2 alineatul (5) din FAR: "intrările, ieșirile și emisiile aferente neincluse într-o subinstalație cu referință pentru produs , legate de producția sau importul dintr-o instalație inclusă în EU ETS, sau ambele, a căldurii măsurabile exportate în scop de termoficare. "

O subinstalație definită în cadrul unei instalații EU ETS pentru calcularea alocării cu titlu gratuit pentru care instalația este eligibilă ca urmare a exportului de căldură în scopul încălzirii urbane.

Producător de energie electrică

Articolul 3 litera (u): O instalație care, la data de 1 ianuarie 2005 sau după această dată, a produs energie electrică în vederea vânzării către terțe părți, și în care nicio activitate enumerată în Anexa I nu se efectuează, cu excepția arderii combustibililor'.

Producătorii de energie electrică (cu un cont în EUTL) care produc și vând energie electrică și care pot produce căldură/energie termică, alte forme de energie sau produse, cu condiția să nu fie legate de activitățile enumerate în Anexa I. Aceasta înseamnă că o instalație producătoare de energie electrică utilizată de către aceeași instalație pentru producția produselor enumerate în Anexa I nu este considerată generator de energie electrică. Numai dacă (o parte din) electricitatea este vândută, ele sunt considerate generatoare de electricitate. În acest sens, trebuie luată în considerare perioada cuprinsă între 2005 și 2018. Pentru mai multe detalii, consultați Documentul de orientare pentru identificarea generatoarelor de energie electrică³⁹

Directiva EU ETS

Directiva 2003/87/CE, modificată recent prin Directiva 2018/410/CE, menționată în acest document drept așa-numita "Directivă revizuită a EU ETS".

³⁹ https://ec.europa.eu/clima/sites/clima/files/ets/docs/guidance_electricity_generators_en.pdf

Sub-instalație de referință pentru căldură

Articolul 2 alineatul (3) din FAR: "Intrările, ieșirile și emisiile aferente neincluse într-o subinstalație cu referință pentru produs, legate de producția, alta decât producția din energia electrică sau importul dintr-o instalație inclusă în EU ETS sau ambele, a căldurii măsurabile care este:

- Consumată în interiorul limitelor instalației pentru producția de produse, pentru producția de energie mecanică, alta decât cea utilizată pentru producția de energie electrică, și pentru încălzire sau răcire, cu excepția consumului pentru producția de energie electrică sau exportată către o instalație sau către altă entitate neinclusă în EU ETS, în alte scopuri decât termoficierea, cu excepția exportului pentru producția de energie electrică".

O subinstalație definită în cadrul unei instalații EU ETS pentru calcularea alocărilor gratuite pentru care instalația este eligibilă ca urmare a consumului de căldură măsurabilă (atunci când nu este utilizată pentru producerea produselor pentru care se aplică valori de referință ale produsului sau pentru producerea de energie electrică) sau exportul de energie termică în afara EU ETS în alte scopuri decât termoficare).

Subinstalație cu referință pentru combustibil

Articolul 2 alineatul (6) din FAR: "Intrările, ieșirile și emisiile aferente neincluse într-o subinstalație cu referință pentru produse, legate de producția, prin arderea combustibililor, a căldurii nemăsurabile consumate pentru producția de produse, pentru producția de energie mecanică, alta decât cea utilizată pentru producția de energie electrică, pentru încălzire sau răcire, cu excepția consumului pentru producția de energie electrică, și care include arderea cu flacără deschisă din motive de siguranță.

O subinstalație definită în cadrul unei instalații EU ETS pentru calcularea alocărilor cu titlu gratuit pentru care instalația este eligibilă din cauza consumului de combustibil (atunci când nu este utilizată pentru a produce produse pentru care se aplică valori de referință ale produsului sau pentru a produce căldură măsurabilă acoperită de un indicator de referință sau de producere a energiei electrice).

Instalație autorizată

Articolul 2 alineatul (1) din FAR: "Orice instalație care desfășoară una sau mai multe activități menționate în Anexa I la Directiva 2003/87/CE sau o activitate inclusă pentru prima dată în Sistemul Uniunii Europene de comercializare a certificatelor de emisii (GES), în conformitate cu articolul 24 din directiva respectivă, care a obținut o autorizație privind emisii de gaze cu efect de seră, înainte sau după:

- (a) 30 Iunie 2019 pentru perioada 2021-2025; sau
- (b) 30 Iunie 2024 pentru perioada 2026-2030."

Orice instalație care se află în domeniul de aplicare al EU ETS, și care nu este o instalație nou intrată.

Instalație

Articolul 3 litera (e): "O unitate tehnică staționară în care sunt realizate una sau mai multe dintre activitățile enumerate în Anexa I (a Directivei EU-ETS), și orice alte activități direct asociate care au o legătură de natură tehnică cu activitățile realizate în locul respectiv și care ar putea avea efecte asupra emisiilor și a poluării.

O unitate staționară sau o unitate care produce energie din produsele care intră sub incidența EU ETS și activitățile aferente care sunt legate din punct de vedere tehnic de instalația sau unitatea care generează un impact asupra emisiilor.

Energie termică măsurabilă

Articolul 2 alineatul (7) din FAR: "Un flux net de căldură transportat prin țevi sau conducte identificabile utilizând un agent de transfer al căldurii, cum ar fi în special aburul, aer cald, apă, ulei, metale și săruri lichide, pentru care s-a instalat un contor de energie termică. "

Fluxurile măsurabile de energie termică au toate caracteristicile următoare:

- Acestea sunt nete, ceea ce înseamnă că volumul de energie termică în condens sau procedeul de transfer returnat la furnizorul de energie termică este scăzut;
- Fluxurile de energie termică sunt transportate prin conducte identificabile sau țevi;
ȘI
- Fluxurile de energie termică sunt transportate utilizând un mijloc pentru transferarea energiei termice, de exemplu, abur, aer cald, apă, ulei, metale lichide sau săruri;
ȘI
- Fluxurile de energie termică sunt sau pot fi măsurate cu un contor de energie termică⁴⁰ (unde un contor de energie termică este orice dispozitiv care poate măsura cantitatea de energie produsă pe baza volumului de flux și a temperaturii).

Instalație nou-intrată

Directiva Articolul 3 litera (h): "Orice instalație care desfășoară una sau mai multe dintre activitățile cuprinse în Anexa I și care a obținut pentru prima dată un permis de emisie a gazelor cu efect de seră în perioada care începe cu trei luni înaintea datei de transmitere a listei în temeiul articolului 11 alineatul (1) și se termină cu trei luni înaintea datei de transmitere a listei ulterioare în temeiul articolului menționat. "

Instalație nouă de tip greenfield care nu funcționează în momentul stabilirii listei NIMs, așa cum este definită la data obținerii autorizației privind emisiile de gaze cu efect de seră (cu o dată limită de 3 luni înainte de depunerea NIMs).

⁴⁰ FAR continuă să utilizeze termenul "heat meter", deși Directiva privind instrumentele de măsură utilizează termenul "thermal energy meter".

Operator

Articolul 3 litera (f): "Orice persoană care gestionează și controlează o instalație sau, care potrivit legislației naționale în vigoare, a fost investită cu putere de decizie economică asupra funcționării tehnice a instalației."

Persoana care este autorizată să ia decizii pentru instalație.

Sub-instalația cu emisii de proces

Articolul 2 alineatul (10) din FAR: "Emisiile de gaze cu efect de seră menționate în Anexa I la Directiva 2003/87/CE, altele decât dioxidul de carbon, care au loc în afara limitelor sistemului unei referințe pentru produse menționate în Anexa I la prezentul regulament sau emisiile de dioxid de carbon, care au loc în afara limitelor sistemului unei referințe pentru produs menționat în Anexa I la prezentul regulament, ca rezultat direct și imediat al oricăruia dintre următoarele procese, precum și emisii provind de la arderea gazelor reziduale în scopul producerii de căldură măsurabilă, de căldură nemăsurabilă sau energie electrică, cu condiția deducerii emisiilor care ar fi avut loc în urma arderii unei cantități de gaz natural echivalentă cu 1 energiatilizabilă din punct de vedere tehnic a carbonului oxidat incomplet arst:

- (a) reducerea chimică, electrolică sau pirometalurgică a compușilor metalici din minereuri, concentrate și materiale secundare, pentru un scop primar, altul decât producerea de căldură;
- (b) îndepărtarea impurităților din metale și din compuși metalici pentru un scop primar, altul decât producerea de căldură;
- (c) descompunerea carbonaților, cu excepția celor pentru depoluarea gazelor de ardere , pentru un scop primar, altul decât producerea de căldură;
- (d) sinteza chimică alproduselor și a produselor intermediare dacă materialul care conține de carbon participă la reacție, pentru un scop primar, altul decât producerea de căldură;
- (e) utilizarea aditivilor sau a materiilor prime care conțin carbon pentru un scop primar, altul decât producerea de căldură;
- (f) reducerea chimică sau electrolică a oxizilor metalici sau a oxizilor nemetalici, cum ar fi oxizii de siliciu și fosfații, pentru un scop primar, altul decât producerea de căldură; "

O subinstalație definită în cadrul unei instalații EU ETS pentru calcularea alocării cu titlu gratuit pentru care instalația este eligibilă ca urmare a emisiilor de emisii de proces). O subinstalație a emisiilor de proces poate fi oricare dintre următoarele, atunci când emisiile apar în afara limitelor unui indicator de referință a unui produs:

1. Emisii de gaze cu efect de seră care nu conțin CO₂ (adică N₂O pentru sectoare specifice; a se vedea anexa I la Directiva EU ETS pentru lista activităților pentru care emisiile de N₂O sunt incluse în ETS UE pentru Faza 4);
2. Emisiile de CO₂ rezultate din oricare dintre activitățile enumerate la Articolul 2 Alineatul (10) (a) - (f) din FAR;
3. Emisiile provenite de la arderea gazelor reziduale, dacă sunt arse pentru a produce căldură sau electricitate. Vor fi luate în considerare numai emisiile suplimentare

față de emisiile care ar apărea în mod normal în urma utilizării gazelor naturale. De asemenea, numai "conținutul energetic utilizabil din punct de vedere tehnic" este luat în considerare, ceea ce înseamnă că asupra cantității rezultate se aplică o corecție, pe baza diferenței de eficiență între utilizarea gazelor reziduale și utilizarea cantității de combustibil de referință. Acest tip de emisii de proces se referă la gazele reziduale. Consultați documentul de orientare 8 privind gazele reziduale pentru mai multe îndrumări în acest sens.

‘Emisiile de proces’, așa cum sunt definite în Regulamentul privind monitorizarea și raportarea, nu coincid neapărat cu ‘emisii de proces’ definite atunci când sunt în legătură cu împărțirea pe sub-instalații, în scopul alocării.

În special emisiile de proces din curățarea gazelor reziduale sunt considerate parte a procesului de ardere respectiv în sub-instalațiile de referință pentru căldură termică sau pentru combustibil. În cazul abaterilor dintre FAR și MRR, se aplică FAR.

Sub-instalații cu referință pentru produs

Articolul 2(2) din FAR: "Intrările, ieșirile și emisiile aferente, legate de producția unui produs pentru care a fost stabilită o referință în anexa I la Regulamentul delegat al Comisiei 331/2019".

O subinstalație definită în cadrul unei instalații EU ETS pentru calcularea alocării cu titlu gratuit pentru care instalația este eligibilă în relația cu producția de produse pentru care se aplică valorile de referință ale produselor.

Sub-instalație

O sub-instalație reprezintă toate intrările, ieșirile și emisiile aferente cu privire la o abordare specifică de alocare.

Conceptul este explicat în detaliu în anexa Documentului de orientare nr. 5.

Gaze reziduale

Articolul 2(11) din FAR: "Un gaz care conține carbon oxidat incomplet în stare gazoasă în condiții standard, care rezultă din oricare dintre procesele menționate la punctul (10), "condiții" standard înseamnând temperatura de 273,15 K și presiunea de 101 325 Pa, la care se definește normal metrul cub (Nm³) în conformitate cu articolul 3 (50) din Regulamentul (UE) nr. 601/2012 al Comisiei."

Gaze reziduale atunci când ele apar în afara limitelor unui indicator de referință pentru produs, sunt gazele care conțin carbon ars incomplet produs ca urmare a unei activități de la (a) la (f) enumerate în articolul 2(10) din FAR. *Pentru mai multe informații privind acest subiect, consultați documentul de orientare nr. 8 privind gazele reziduale.*

Anexa C Listă de abrevieri

ALC	Actul de implementare privind modificarea nivelului de activitate
Adt	Tone uscate la aer
AVR	Regulamentul privind acreditarea și verificarea
BFG	Gaze de furnal
BOFG	Gaze de furnal cu oxigen
BM	Indicator de referință
BMU	Actul de implementare privind actualizarea indicatorilor de referință
CA	Autoritate competentă
CCS	Captarea și stocarea carbonului
CCU	Captarea și utilizarea carbonului
CEMS	Sistem de monitorizare continuă a emisiilor
CEN	Comisia Europeană de standardizare
CHP	Cogenerare
CIMs	Măsurile de implementare tranzitorii și pe deplin armonizate la nivelul comunității în conformitate cu Articolul 10a(1) a Directivei EU ETS
CLL	Actul delegat privind lista sectoarelor și subsectoarelor supuse riscului semnificativ de relocare a emisiilor
COG	gaz de cocserie
CSCF	Factorul de corecție transsectorial
CWT	Tonă ponderată de CO ₂
EC	Comisia Europeană

CLEF	Factorul de expunere la riscul de relocare a emisiile de CO ₂
ETS	Schema de comercializare a emisiilor de gaze cu efect de seră (EU-ETS)
EU ETS	Sistemul european de comercializare a emisiilor de gaze cu efect de seră
FAR	Norme la nivel comunitar privind alocarea armonizată a certificatelor de emisii în conformitate cu Articolul 10a(1) a Directiva EU ETS
GDP	Produs intern brut
GHG	Gaze cu efect de seră
HAL	Nivelul activității istorice
IPPC	Prevenirea și controlul integrat al poluării
ISO	Organizația Internațională pentru Standardizare
LRF	Factor liniar de reducere
MS	State membre
MRR	Regulamentul privind monitorizarea și reportarea
MRV	Monitorizare, raportare și verificare
NCV	Puterea calorică netă
NIMs	Măsuri naționale de implementare
RF	Factor de Reducere
QA/QC	Asigurarea calității / controlul calității
UCTE	Uniunea pentru coordonarea transmisiilor de energie electrică
VCM	Clorură de vinil monomer

Anexa D: Comparație cu Documentul de orientare 1 din 2011

Tabelul de mai jos arată modul în care secțiunile din versiunea Documentului de orientare 1 din anul 2011 se leagă de secțiunile din versiunea curentă a Documentului de orientare 1 din anul 2019 și unde sunt acoperite subiectele principale. De reținut, conținutul secțiunilor corespunzătoare din diferitele versiuni poate fi modificat în mod semnificativ ca urmare a noilor reguli din Directiva revizuită privind ETS sau din regulamentul FAR. "-" indică faptul că subiectul nu a fost inclus în documentul de orientare corespunzătoare.

Conținut	Secțiune		Comentarii
	GD 1 - 2011	GD 1 - 2019	
Introducere	1	1	Actualizat din CIMS GD 2011, la FAR GD 2019
Tipul documentului de orientare	1.1	1.1	
Despre documentului de orientare	1.2	1.2	Lista GD actualizată pentru a reflecta domeniul de aplicare titlurile din 2019
Utilizarea documentelor de orientare	1.3	1.3	
Scopul acestui document de orientare	1.4	1.5	
Orientări suplimentare	1.5	1.4	
Elemente noi în metodologia de alocare din Faza 4	2	2	Denumit "obiectiv" în GD 2011
Descrierea procesului de alocare	3	3	Procesul actualizat pentru a include etapa de actualizare BM în colectarea datelor și calcularea alocării, precum și noi elemente / etape în FAR și a introdus terminologia standardizată pentru rapoarte, șabloane și depuneri în GD 2019
Instalații relevante	4	4	Prezentarea generală a cerințelor privind diferitele tipuri de (sub) instalații privind includerea și transmiterea datelor de către INM în GD 2019
Care sunt instalațiile incluse în NIMs?	4.1	4.1	
Cine primește alocările cu titlu gratuit?	4.2	4.1	
Metodologii de alocare	5	5	
Prezentarea generală a metodologiilor de alocare pentru subinstalații	5.1	5.2	Include un nou tip de sub-instalație pentru căldura exportată în scopul încălzirii rezidențiale în anul GD 2019
Informații referitoare la indicatorul de referință pentru produs	5.2	-	
Divizarea în sub-instalații	5.3	5.2	
Factori de corelație	5.4	5.3	O prezentare generală a situației în care / în ce cazuri se aplică factorii de corecție în GD 2019
Factorul de expunere la emisiile de carbon	5.4.1	5.3.1	
Factorul de corecție transsectorial	5.4.2	5.3.2	
Factorul linear de reducere	5.4.3	5.4.3	Tabel cu valori LRF mutat de la GD2 la GD1 în GD 2019
Plan – date cheie din Directiva revizuită EU-ETS	Anexa A	Anexa A	

Listă de definiții	Anexa B	Anexa B	Include atât definiții formale din Directiva ETS, cât și FAR, precum și explicații informale în GD 2019
Listă de abrevieri	Anexa C	Anexa C	