

MINISTERUL MEDIULUI
Agencia Națională pentru Protecția Mediului
Agencia pentru Protecția Mediului Alba

Nr. 8835/13.09.2017

RAPORT PRIVIND STAREA MEDIULUI
ÎN JUDEȚUL ALBA



August 2017

Cuprins

1. Calitatea aerului înconjurător	3
1.1 Rețeaua Națională de Monitorizarea Calității Aerului.....	3
1.1.1 Dioxidul de azot	4
1.1.2 Dioxidul de sulf	5
1.1.3 Monoxidul de carbon.....	6
1.1.4 Ozon - O ₃	6
1.1.5 Benzen - C ₆ H ₆	8
1.1.7. Indicele de calitate aer	9
1.2 Determinări manuale efectuate în laboratorul APM Alba	11
1.2.1 Aldehida formică.....	11
1.2.2 Pulberi sedimentabile	12
1.2.3 Metale din pulberi în suspensie – PM ₁₀	13
1.3 Calitatea factorului de mediu – Radioactivitate	13
1.4 Calitatea precipitațiilor	16
1.5 Calitatea aerului – Schimbări climatice – Gaze cu Efect de Seră.....	17
1.6 Poluarea fonică	17
2. Monitorizarea deșeurilor și substanțelor periculoase.....	19
3. Documentații și acte de reglementare	22
4. Protecția naturii	24

1. Calitatea aerului înconjurător

În România, domeniul „calitatea aerului” este reglementat prin **Legea nr. 104/15.06.2011 privind calitatea aerului înconjurător** cu modificările și completările ulterioare.

Prin această lege au fost transpuse în legislația națională prevederile [Directivei 2008/50/CE a Parlamentului European și a Consiliului din 21 mai 2008 privind calitatea aerului înconjurător și un aer mai curat pentru Europa](#) publicată în Jurnalul Oficial al Uniunii Europene (JOUE) nr. L 152 din 11 iunie 2008 și ale [Directivei 2004/107/CE a Parlamentului European și a Consiliului din 15 decembrie 2004 privind arseniul, cadmiul, mercurul, nichelul, hidrocarburile aromatice policiclice în aerul înconjurător](#) publicată în Jurnalul Oficial al Comunităților Europene (JOCE) nr. L 23 din 25 ianuarie 2005.

1.1 Rețeaua Națională de Monitorizarea Calității Aerului

În prezent Rețeaua Națională de Monitorizare a Calității Aerului (RNMCA) efectuează măsurători continue de dioxid de sulf (SO₂), oxizi de azot (NO_x), monoxid de carbon (CO), ozon (O₃), pulberi în suspensie (PM₁₀ și PM_{2,5}), benzen (C₆H₆), plumb (Pb). Calitatea aerului din fiecare stație este reprezentată prin indici de calitate sugestivi, stabiliți pe baza valorilor concentrațiilor principalilor poluanți atmosferici măsurati.

În România sunt amplasate 143 stații de monitorizare continuă a calității aerului, dotate cu echipamente automate pentru măsurarea concentrațiilor principalilor poluanți atmosferici. RNMCA cuprinde 41 de centre locale, care colectează și transmit panourilor de informare a publicului datele furnizate de stații, iar după validarea primară, le transmit spre certificare la Centrul de Evaluare Calitate Aer (CECA) din cadrul Agenției Naționale pentru Protecția Mediului.

Amplasarea stațiilor de monitorizare a calității aerului în județul Alba, ca parte integrantă a Rețelei Naționale de Monitorizare a Calității Aerului (RNMCA) este prezentată în tabelul de mai jos:

Tabel nr. 1.1

Cod stație/ Tipul stației	Locație	Indicatori ce se determină
AB1 Fond urban	ALBA IULIA Str. Lalelelor nr. 7B	SO ₂ , NO _x , CO, O ₃ , PM ₁₀ , Pb, Cd, Ni, As, COV
AB2 Industrial 2	SEBEȘ Str. M.Kogălniceanu (Școala Generală nr.4)	SO ₂ , NO _x , CO, O ₃ , PM ₁₀ , COV
AB3 Industrial 1	ZLATNA Str.T.Vladimirescu 14 (Grup Școlar Industrial Avram Iancu)	SO ₂ , NO _x , CO, O ₃ , PM ₁₀ , Pb, Cd, Ni, As



Figura 1.1 - Amplasarea stațiilor de monitorizare a calității aerului în județul Alba

Corelarea nivelului poluanților cu sursele de poluare, se realizează pe baza datelor meteorologice obținute în stațiile prevăzute cu senzori meteorologici de direcție și viteză a vântului, temperatură, presiune, umiditate, precipitații și intensitatea radiației solare.

Legislația europeană în domeniul calității aerului, preluată în legislația națională prin Legea nr.104/2011 privind calitatea aerului înconjurător, nu prevede obligativitatea monitorizării (la imisie) a concentrațiilor de formaldehidă din aerul înconjurător.

Cu toate acestea, luând în considerare specificul activităților industriale desfășurate în municipiul Sebeș, Agenția pentru Protecția Mediului Alba are instalate două puncte de prelevare, care funcționează în paralel, după cum urmează:

- Punctul 1 - amplasat la limita cartierului Mihail Kogălniceanu, funcțional din 2008, cu frecvența de prelevare de 5 zile din 7 zile;
- Punctul 2 - amplasat în incinta stației AB-2 din cartierul Mihail Kogălniceanu, funcțional din februarie 2014, cu frecvența de prelevare de 7 zile din 7 zile.

1.1.1 Dioxidul de azot

Oxizii de azot provin în principal din arderea combustibililor solizi, lichizi și gazoși în diferite instalații industriale, rezidențiale, comerciale, instituționale și din transportul rutier. Oxizii de azot au efect eutrofizant asupra ecosistemelor și efect de acidifiere asupra multor componente ale mediului, cum sunt solul, apele, ecosistemele terestre sau acvatică, dar și construcțiile și monumentele istorice.

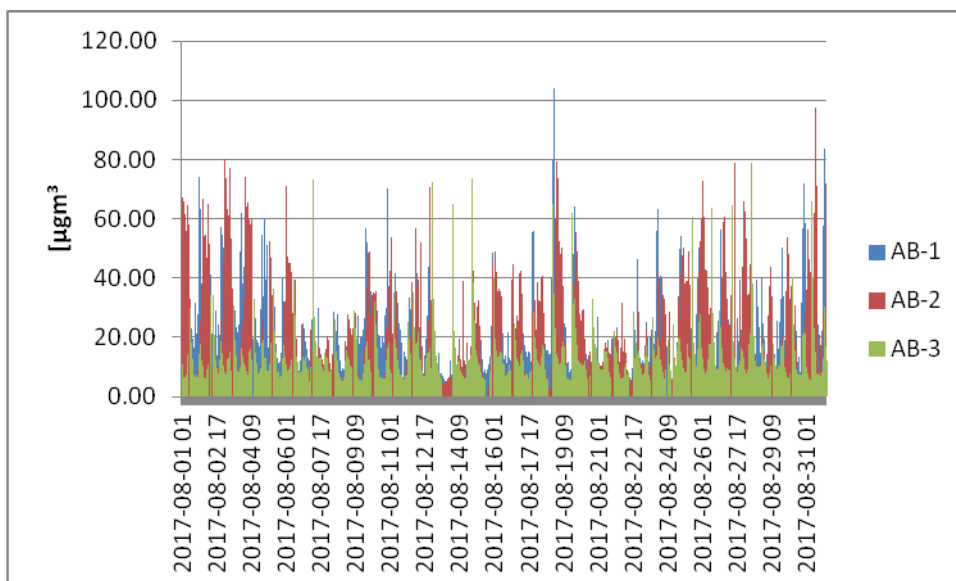


Figura 1.1.1 – Dioxid de azot - valori orare

Valoarea limită orară pentru protecția sănătății umane de $200 \mu\text{g}/\text{m}^3$ nu a fost depășită.

1.1.2 Dioxidul de sulf

Dioxidul de sulf este un gaz puternic reactiv, provenit în principal din arderea combustibililor fosili sulfuroși (cărbuni, păcură) pentru producerea de energie electrică și termică și a combustibililor lichizi (motorină) în motoarele cu ardere internă ale autovehiculelor rutiere.

Evoluția nivelului de dioxid de sulf, pentru o medie de o oră, este prezentată în figura de mai jos:

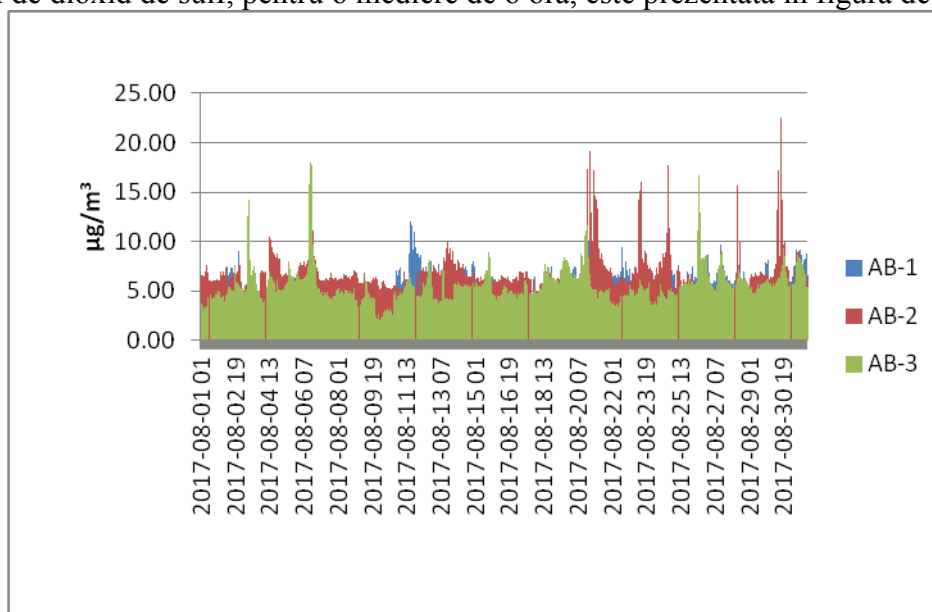


Figura. 1.1.2.1 – Dioxid de sulf – valori orare

Valoarea limită orară pentru protecția sănătății umane nu a fost depășită.
Nivelul de SO_2 nu a depășit valoarea limită zilnică de $125 \mu\text{g}/\text{m}^3$.

În figura de mai jos este prezentată evoluția nivelului de dioxid de sulf pentru o mediere de 24 ore:

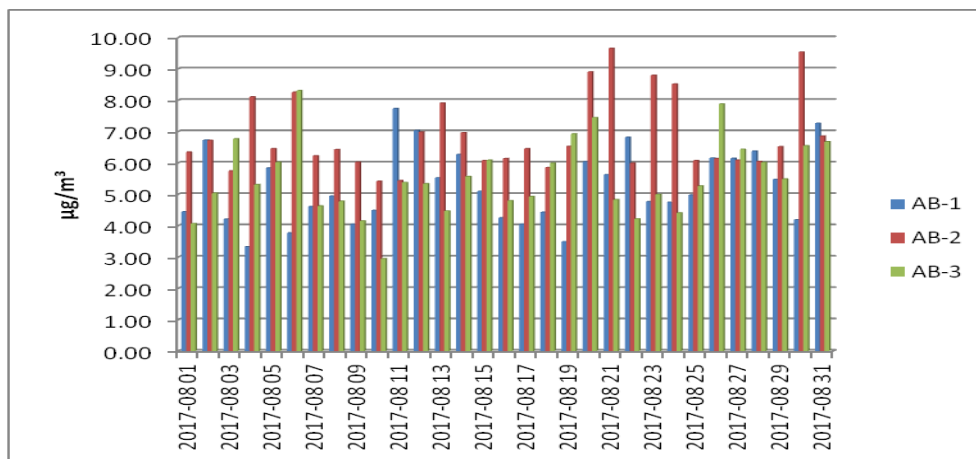


Figura. 1.1.2.2 Dioxid de sulf – media la 24 ore

1.1.3 Monoxidul de carbon

Monoxidul de carbon este un gaz, incolor, inodor, insipid. Cele mai importante surse antropogene de oxid de carbon și de compuși organici sunt transportul auto, activitățile industriale, centralele termo-electrice, gospodăria comunală și agricultura.

Valoarea limită pentru monoxidul de carbon, calculată ca valoare maximă zilnică a mediilor pe 8 ore nu a fost depășită.

În figura de mai jos este prezentată evoluția mediei mobile pentru poluantul monoxid de carbon:

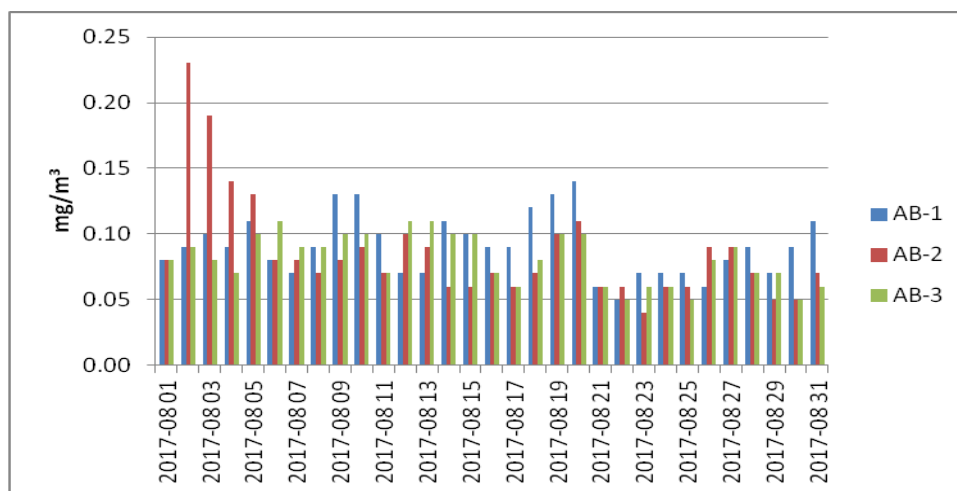


Figura. 1.1.3 – Monoxid de carbon – medie mobilă

1.1.4 Ozon - O3

Ozonul se găsește în mod natural în concentrații mici în troposferă (atmosfera joasă). Spre deosebire de ozonul stratosferic, care protejează formele de viață împotriva acțiunii radiațiilor ultraviolete, ozonul troposferic (cuprins între sol și 8-10 km înălțime) are potențial toxic, având o acțiune iritantă asupra căilor respiratorii și a ochilor. De asemenea, ozonul are

efecte nocive pentru vegetație, determinând inhibarea fotosintezei și producerea de leziuni foliate, necroze.

Ozonul este un poluant secundar deoarece nu este emis direct de vreo sursă de emisie, ci se formează sub influența radiațiilor ultraviolete, prin reacții fotochimice în lanț între o serie de poluanți primari (precursori ai ozonului: oxizii de azot NO_x, compușii organici volatili COV, monoxidul de carbon CO).

Precursorii ozonului provin din surse antropice (arderea combustibililor, traficul rutier, diferite activități industriale) și din surse naturale (COV biogeni emiși de plante și sol, în principal izoprenul emis de păduri; acești compuși biogeni, dificil de cuantificat, pot contribui substanțial la formarea O₃). O altă sursă naturală de ozon în atmosfera joasă este reprezentată de cantități mari de O₃ din stratosferă care migrează, în anumite condiții meteorologice, către suprafața pământului, caracteristic pentru acest caz fiind valorile apropiate ale ozonului pe zone întinse, foarte diferite din punct de vedere geografic.

În luna august 2017 nu a fost depășit pragul de informare/alertă pentru ozon mediat la o oră.

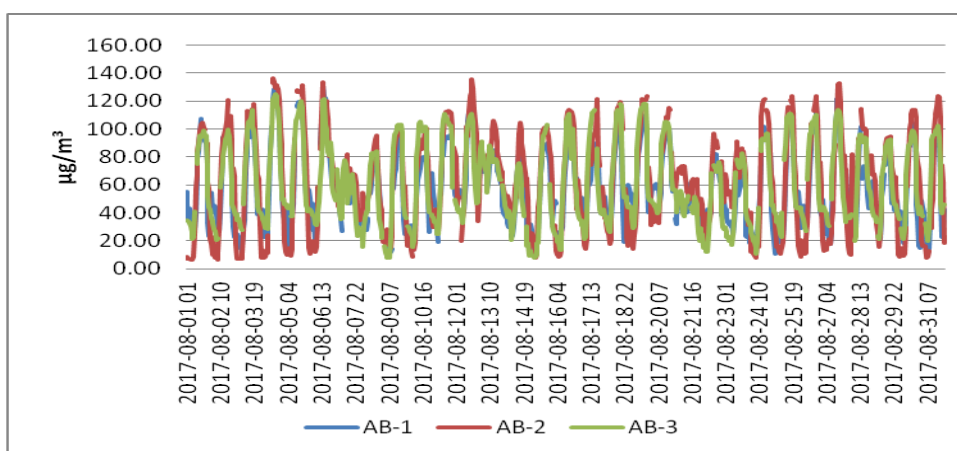


Figura. 1.1.4.1 Ozon – valori orare



Figura. 1.1.4.2 Ozon – medie mobilă

Valoarea maximă a mediei mobile pentru ozon a fost înregistrată, la cele trei stații din județul Alba, în perioada 4 – 5 august 2017.

1.1.5 Benzen - C₆H₆

Benzenul este un compus aromatic foarte ușor, volatil și solubil în apă. 90% din cantitatea de benzen în aerul ambiental provine din traficul rutier, restul de 10% provine din evaporarea combustibililor la stocare și distribuție.

În cursul lunii august 2017 au fost efectuate determinări pentru poluantul benzen la stația AB1 și AB2. Valoarea limită mediată pe un an calendaristic este de 5 μg/m³.

1.1.6 Pulberi în suspensie PM₁₀

Particulele în suspensie, din atmosferă, sunt poluanți ce se transportă pe distanțe lungi, proveniți din cauze naturale, ca de exemplu antrenarea particulelor de la suprafața solului de către vânt (cazul recentelor poluări cu praf saharian, la nivel național), incendii, erupții vulcanice, etc. sau din surse antropice precum: arderile din sectorul energetic, procesele de producție (industria metalurgică, industria chimică, etc.), șantierele de construcții, transportul rutier, haldele și depozitele de deșeuri industriale și municipale, sisteme de încălzire individuale, îndeosebi cele care utilizează combustibili solizi etc.

Nivelul de pulberi în suspensie - PM₁₀, se determină prin două metode: prin metoda automată - nefelometric și prin metoda standardizată, gravimetric.

Evoluția nivelului de pulberi în suspensie PM₁₀, determinat prin metoda automată, este prezentată în figura de mai jos:

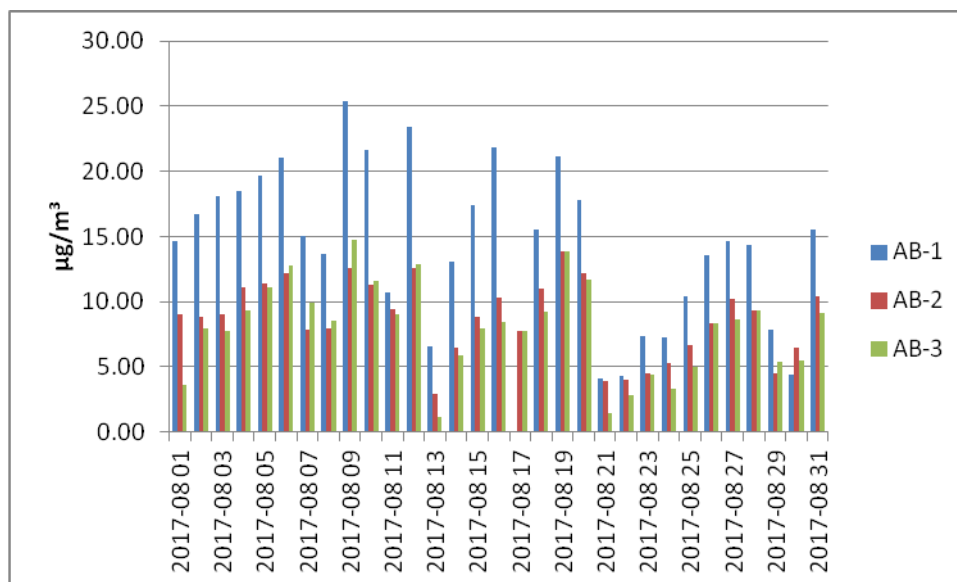


Figura. 1.1.6.1 Pulberi în suspensie PM₁₀ – metoda automată

În luna august nu s-au înregistrat depășiri ale valorii limite zilnice, de 50 μg/m³, pentru concentrația de pulberi în suspensie PM₁₀.

Evoluția nivelului de pulberi în suspensie PM_{10} , determinat prin metoda gravimetrică este prezentată în figura 1.1.6.2

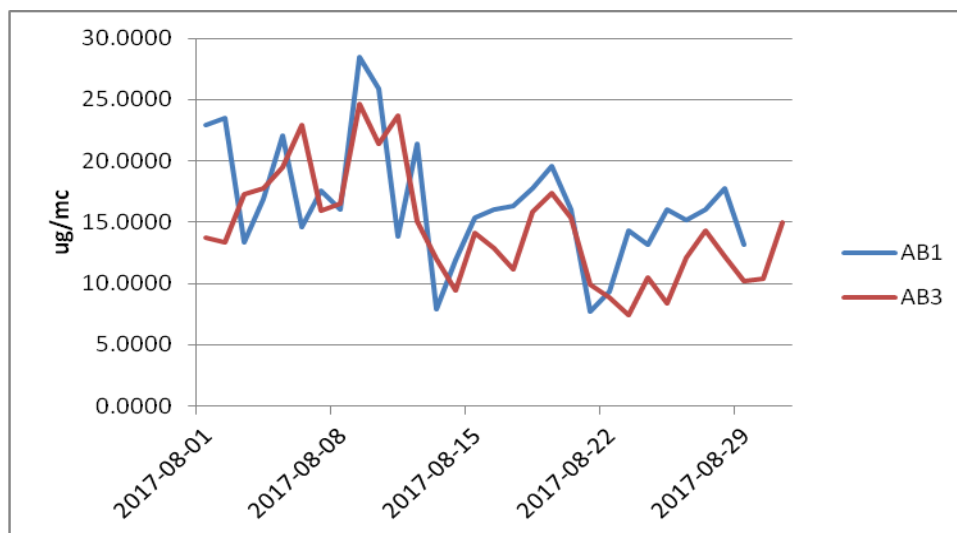


Figura. 1.1.6.2 Pulberi în suspensie PM_{10} – metoda gravimetrică

1.1.7. Indicele de calitate aer

Stabilirea indicilor de calitate a aerului *în vederea facilitării informării publicului* se realizează conform Ordinului Ministrului Mediului și Dezvoltării Durabile Nr. 1095 din 2 iulie 2007, publicat în Monitorul Oficial nr. 513 din 31 iulie 2007.

Indicele specific de calitate a aerului reprezintă un sistem de codificare a concentrațiilor înregistrate pentru fiecare dintre următorii poluanți monitorizați:

- dioxid de sulf (SO_2);
- dioxid de azot (NO_2);
- ozon (O_3);
- monoxid de carbon (CO);
- pulberi în suspensie (PM_{10});

Indicele general de calitate a aerului *reprezintă un instrument de comunicare către public*, ce permite descrierea periodică sub o formă simplă a informațiilor privind starea globală a calității aerului în aria de reprezentativitate a fiecărei stații automate de monitorizare a calității aerului.

Indicele general se stabilește pentru fiecare dintre stațiile automate din cadrul rețelei naționale de monitorizare a calității aerului, ca fiind cel mai mare dintre indicii specifici corespunzători poluanților monitorizați.

Pentru a se putea calcula indicele general trebuie să fie disponibili cel puțin 3 indicii specifici corespunzători poluanților monitorizați.

Indicii generali și indicii specifici sunt reprezentați prin numere întregi cuprinse între 1 și 6.

Informațiile privind indicele general, stabilit pentru aria de reprezentativitate a stației automate de monitorizare a calității aerului, sunt prezentate publicului prin afișarea orară pe panourile exterioare și panourile interioare de informare a publicului cu date privind calitatea aerului, precum și pe pagina de internet www.calitateaer.ro.



Figura. 1.1.7.1 – Indicele de calitate aer

Evoluția **indicelui general** de calitate a aerului la stațiile din rețeaua locală de monitorizare este reprezentată în figurile de mai jos:

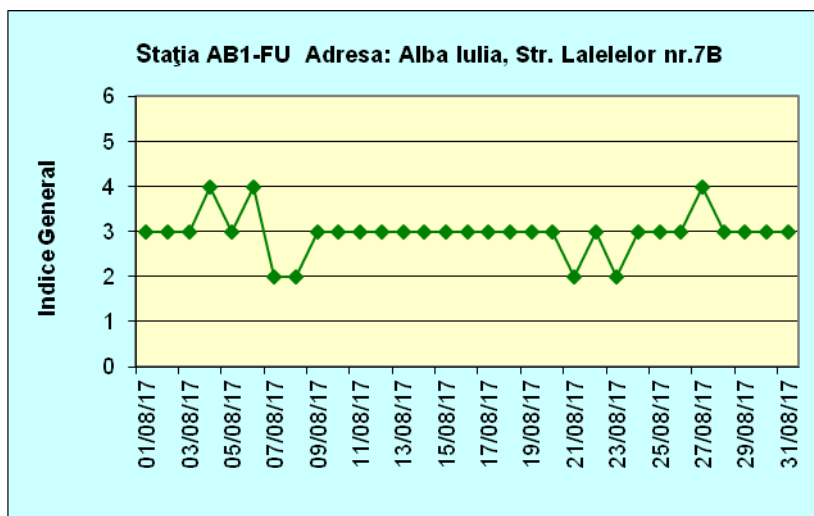


Figura. 1.1.7.2 – Indicele general de calitate a aerului – AB1

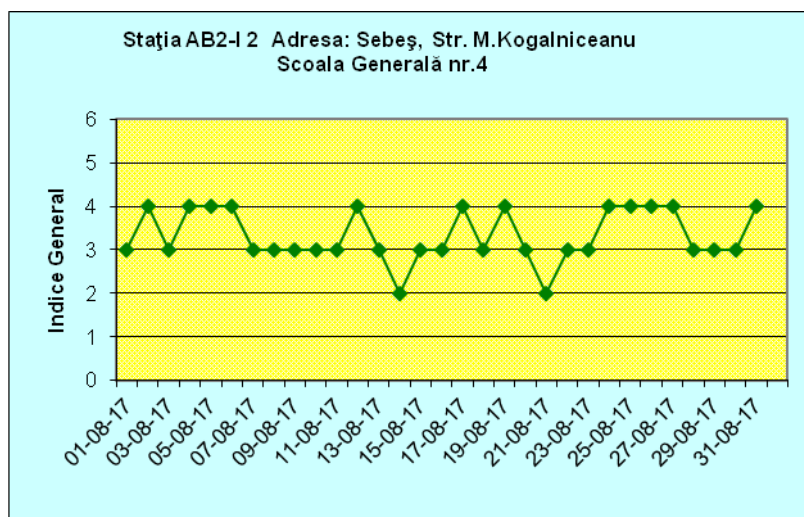


Figura. 1.1.7.3 – Indicele general de calitate a aerului – AB2

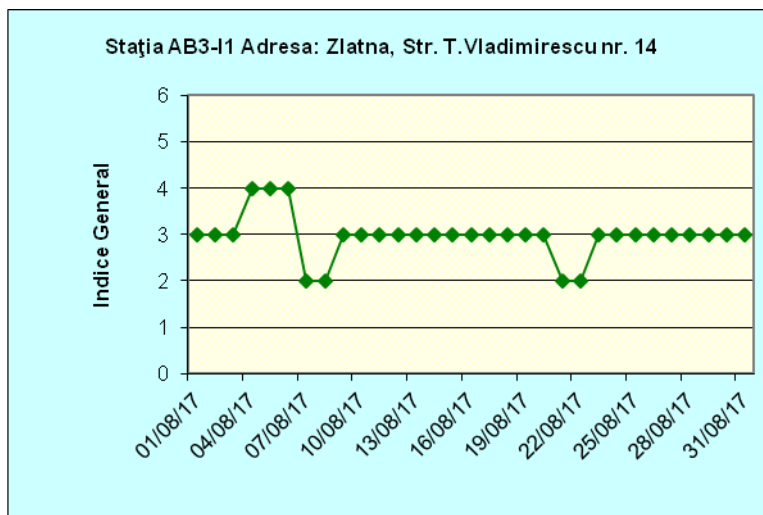


Figura. 1.1.7.4 – Indicele general de calitate a aerului – AB3

1.2 Determinări manuale efectuate în laboratorul APM Alba

1.2.1 Aldehida formică

Formaldehida este o substanță organică, incoloră cu miros înțepător, cu structură simplă (este cea mai simplă aldehydă), formată dintr-o grupare carbonil (C=O) și din doi atomi de hidrogen (H) - formula chimică este H₂CO sau CH₂O.

La nivelul județului Alba, Agenția pentru Protecția Mediului monitorizează concentrația aldehidei formice din aerul înconjurător, conform STAS 11332-79, în două puncte din Municipiul Sebeș¹.

Datele statistice sunt prezentate în tabelul de mai jos:

Tabel nr.1.2.1

Locul prelevării	Aldehydă formică – probe la 24 ore în mg/mc			
	Nr. determinări	Nr. depășiri	Concentrația maximă înregistrată	CMA STAS 12574/87
Limită Cartier M.Kogălniceanu	0	0	-	0,012
Cartier M. Kogălniceanu- AB2	31	0	0,006	

Conform datelor prezentate, în luna august 2017 nu au fost înregistrate depășiri ale Concentrației Maxime Admisibile, conform STAS 12574/87, pentru indicatorul formaldehydă.

Evoluția concentrației de formaldehydă este reprezentată în figura de mai jos:

¹ Sistem de prelevare defect

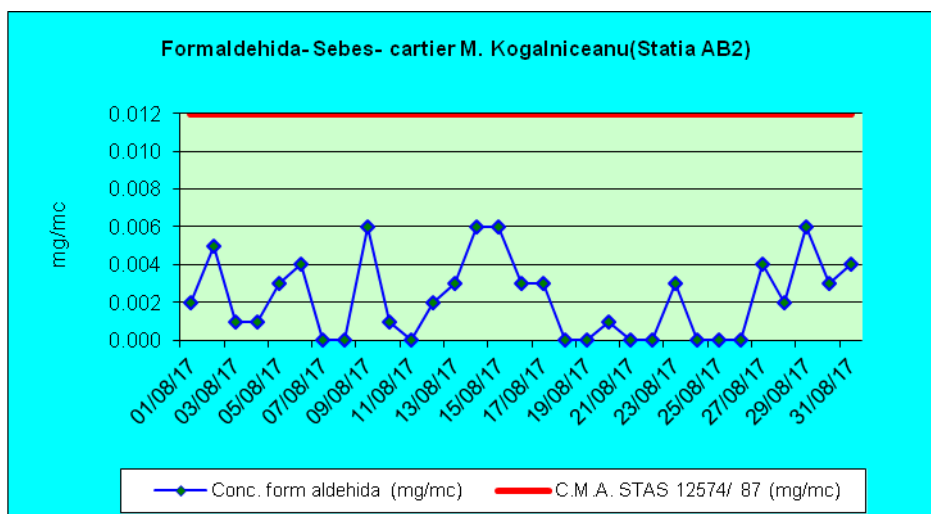


Figura. 1.2.1.1 – Aldehidă formică – Municipiul Sebeș

1.2.2 Pulberi sedimentabile

Pentru particule solide neregulate, metoda obișnuită pentru caracterizarea particulei este de a introduce un „diametru echivalent”, acesta fiind diametrul unei particule sferice, care are același comportament.

Diametrul aerodinamic este unul dintre cele mai comune diametre echivalente. Diametrul aerodinamic este folosit în mod frecvent pentru a descrie mișcarea particulelor în diverse sisteme. Oricum, mișcarea neregulată a particulelor poate să nu fie caracterizată precis cu ajutorul diametrului echivalent, din cauza rotației și translației complexe a mișcării neregulate a particulelor comparate cu sfera. Poate fi însă posibil să existe o sferă cu un anumit diametru și densitate și cu aceleași caracteristici.

Distribuția particulelor suspendate în aer are vârful în regiunea micrometrică, deoarece particulele mai mici coagulează, spre forma particulelor de această mărime, iar cele mai mari se depun repede pe sol. În figura de mai jos este ilustrată perioada medie de timp pe parcursul căreia, particulele de diverse mărimi, rămân suspendate în aer.

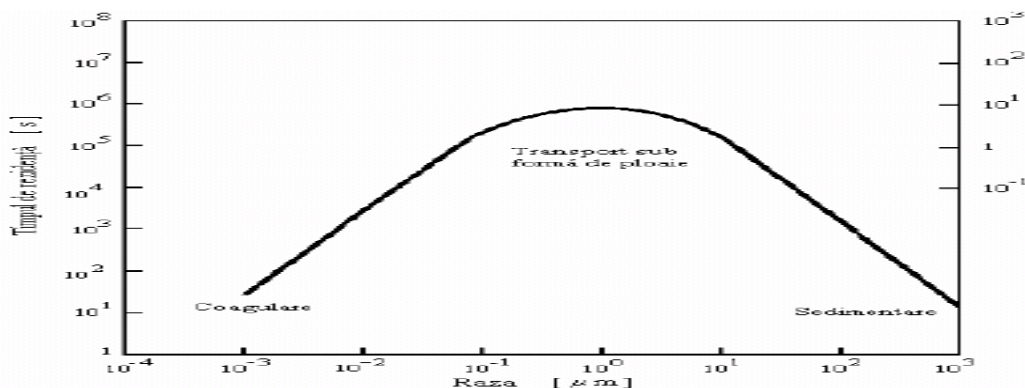


Figura. 1.2.2.1 – Distribuția particulelor suspendate în aer

Determinarea *pulberilor sedimentabile* în județul Alba se realizează în trei puncte: Alba Iulia, Sebeș și Zlatna.

Concentrațiile determinate în luna august 2017, sunt prezentate în tabelul de mai jos:

Tabel nr. 1.2.2.1

Locul prelevării	Pulberi sedimentabile – probe lunare	
	Concentrația g/m ² /lună	CMA STAS 12574/87
Alba Iulia	14,955	17,00
Sebeș	16,479	
Zlatna	15,178	

Din datele prezentate rezultă că nu s-au înregistrat valori depășite față de CMA conform STAS 12574/87.

În figura de mai jos este prezentată evoluția pulberilor sedimentabile în anul 2017.

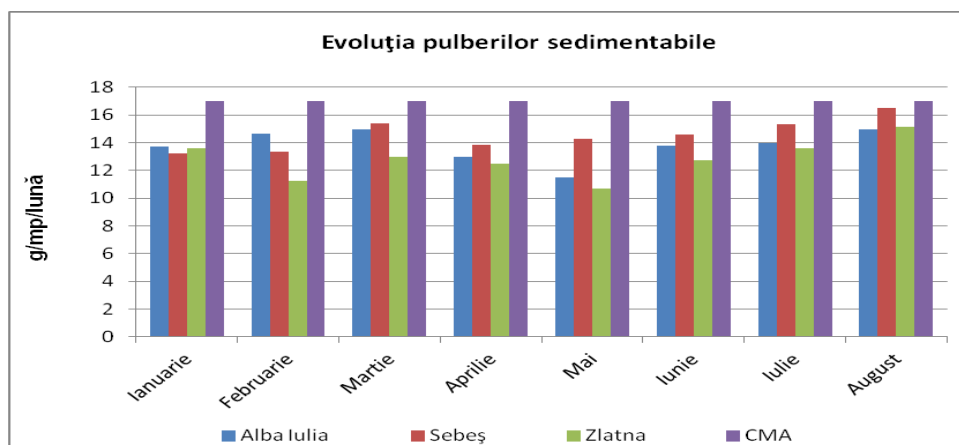


Figura. 1.2.2.2 – Evoluția pulberilor sedimentabile

1.2.3 Metale din pulberi în suspensie – PM₁₀

Valorile medii lunare privind nivelul de plumb, nichel, cadmiu și arsen din pulberi în suspensie PM₁₀, la stațiile AB1 Alba Iulia și AB3 Zlatna, sunt prezentate în tabelul de mai jos:

Locul prelevării	Luna	Denumire poluant			
		Plumb μg/m ³	Cadmiu ng/m ³	Nichel ng/m ³	Arsen ng/m ³
AB1- Alba Iulia	August 2017	0.003	0.201	1.021	0.234
AB3-Zlatna		0.003	0.150	0.176	0.273

1.3 Calitatea factorului de mediu – Radioactivitate

În luna august 2017, s-au efectuat 84 prelevări de probe din 133 planificate, din cauza defecțiunilor apărute la pompa de prelevare aerosoli începând cu data de 10 aprilie 2017 și 13 iunie 2017. Starea radioactivității mediului rezultă din măsurătorile beta globale pentru factorii de

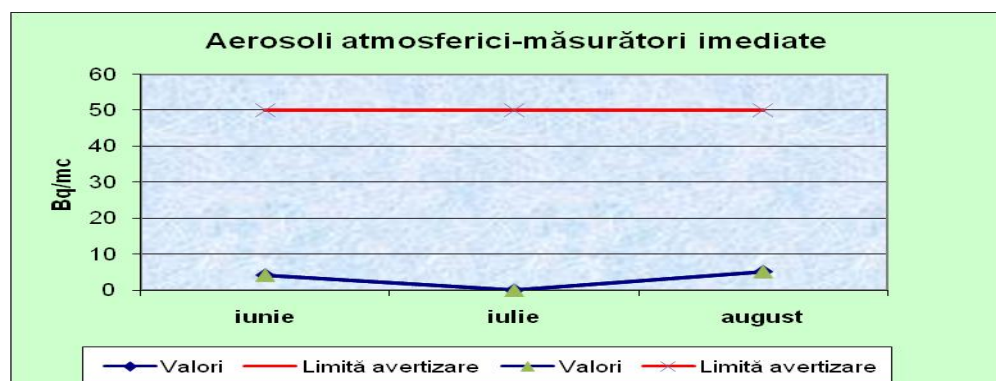
mediu: aerosoli atmosferici, depuneri uscate și precipitații atmosferice, ape, sol necultivat, vegetație spontană și a debitului de doză gamma absorbită în aer.

S-au efectuat 181 analize beta globale(imediate și întârziate) în cadrul programului standard de supraveghere.

În cursul lunii august 2017, activitățile specifice beta globale determinate, nu au evidențiat abateri de la media multianuală și nici nu au fost înregistrate depășiri ale limitelor de avertizare.Stația automată de monitorizare a dozei gamma în aer și a parametrilor meteo, a înregistrat în regim automat 656 valori orare de doză gamma absorbită.

Comparativ cu limitele de atenționare – avertizare specifice fiecărui factor de mediu monitorizat, media lunară a măsurătorilor imediate, considerând valorile semnificative, la nivelul lunii august 2017 față de lunile anterioare și față de aceeași perioadă a anului 2016, se prezintă astfel:

AER: se observă obținerea unei valori medii lunare, situată sub valoarea pragului de avertizare (5,15 Bq/mc).

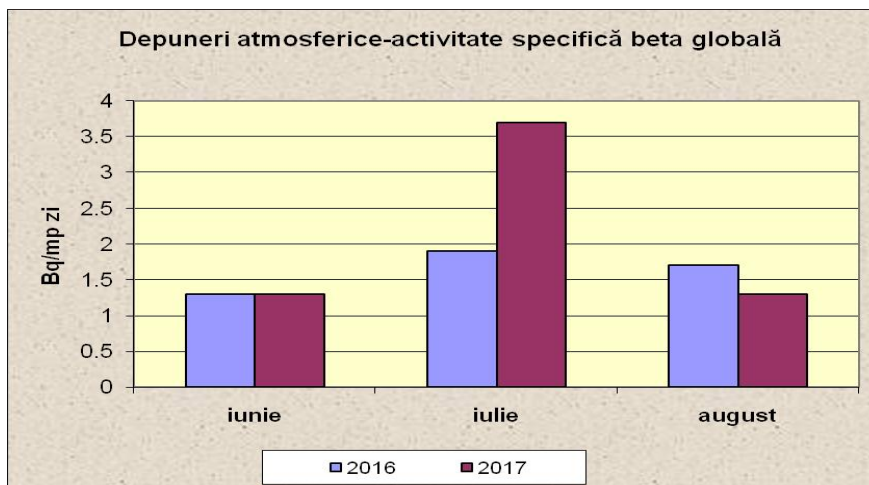


	Iunie 2017	Iulie 2017	August 2017
Valori(Bq/m ³)	4,20	0	5,15
Limita avertizare(Bq/m ³)	50	50	50

Concentrațiile izotopilor radioactivi naturali Radon și Toron (calculate), s-au situat în limitele specifice teritoriului județului -valoare medie lunară :12,91 Bq/m³ Radon și 0,37 Bq/m³ Toron.

Valorile orare ale debitului de doză Gamma externă nu au prezentat depășiri ale limitelor de avertizare,media lunară fiind de 0,101 μSv/h.

DEPUNERI ATMOSFERICE: media lunară (1,30 Bq/m² zi) a activităților specifice beta globale, considerând valorile semnificative, se menține sub limitele pragului de atenție-avertizare(200-1000 Bq/m² zi)

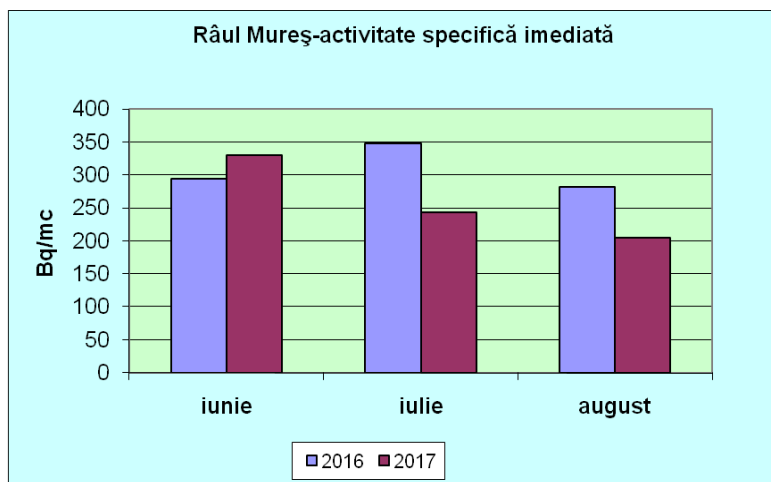


	Iunie	Iulie	August
2016	1,30 Bq/m ² zi	1,90 Bq/m ² zi	1,70 Bq/m ² zi
2017	1,30 Bq/m ² zi	3,70 Bq/m ² zi	1,30 Bq/m ² zi

Graficul reprezintă mediile lunare ale activității specifice β globale- măsurători imediate, în luna august 2017 comparativ cu lunile iunie și iulie 2017 și cu aceeași perioadă a anului 2016.

Prag atenție – avertizare 200-1000 Bq/m² zi.

APA BRUTĂ –Râul Mureș : se observă o scădere a mediei activităților specifice beta globale imediate, considerând valorile semnificative, în luna august față de luna iulie 2017 .



	Iunie	Iulie	August
2016	294,6 Bq/m ³	347,1 Bq/m ³	281,5 Bq/m ³
2017	329,9 Bq/m ³	242,7 Bq/m ³	205,0 Bq/m ³

Graficul reprezintă valorile medii lunare înregistrate la apa brută – Râul Mureș– activitate specifică imediată în luna august 2017 față de iunie și iulie 2017 și față de aceeași perioadă a anului 2016-valori semnificative.

Prag atenție – avertizare 2000 - 5000 Bq/m³.

Valorile parametrilor măsurați la probele de **SOL** necultivat și **VEGETAȚIE** spontană sunt comparabile cu cele obținute în lunile anterioare și se încadrează între valorile mediilor anuale calculate la SSRM Alba Iulia.

PROGRAME SPECIALE DE SUPRAVEGHERE

În cursul lunii august 2017, nu s-au executat prelevări pentru factorii de mediu: sol, sediment, ape și vegetație, prelucrări și măsurători beta globale în cadrul programului special de supraveghere a radioactivității mediului.

În concluzie, nivelul mediu lunar al radioactivității factorilor de mediu monitorizați la SSRM – APM Alba în intervalul 01-31 august 2017, s-a încadrat în limitele fondului natural de radiații.

1.4. Calitatea precipitațiilor

Rețeaua de monitorizare a precipitațiilor cuprinde patru puncte: Alba Iulia, Sebeș, Zlatna și Cugir. Prelevările se realizează cumulativ, pentru primele trei puncte pe decade și pentru Cugir probă lunară, în funcție de regimul de precipitații.

Cantitatea lunară de precipitații, la nivel național, este prezentată în figura nr. 1.4.1

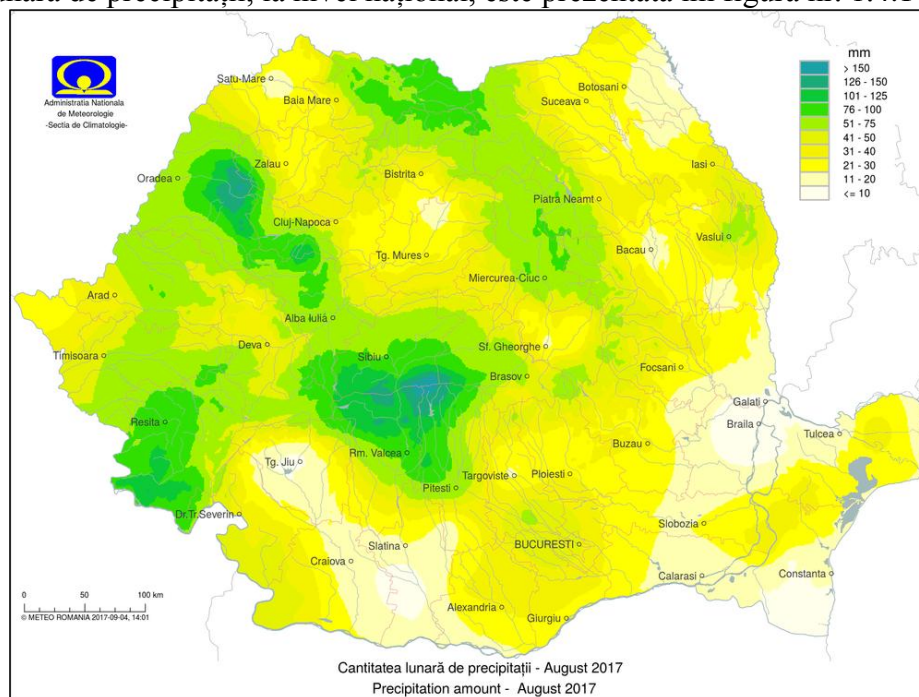


Figura nr. 1.4.1 – Cantitatea lunară de precipitații – August 2017

Sursa de informare <http://www.meteoromania.ro/>

Valorile indicatorilor analizați sunt prezentate în tabelul de mai jos:

Tabel 1.4.1

Locul recoltării	Cantitate de precipitații pe decadă			Cant. totală pp l/mp	pH unități de pH	Conductivitate electrică μS/cm	Aciditate/ Alcalinitate mmol/l
	I	II	III				
Alba Iulia	9.1	5.3	53.8	68.2	7,207	86,2	0,377
					-	-	
					7,165	48,7	
Sebeș	8.6	9.6	34.6	52.8	6,954	87,1	0,264
					-	-	
					6,825	50,1	
Zlatna	6.5	17.5	20.5	44.5	6,981	87,5	0,302
					-	-	
					6,788	47,6	

În luna august 2017 nu au fost semnalate precipitații acide.

1.5 Calitatea aerului – Schimbări climatice – Gaze cu Efect de Seră

Stadiul implementării Directivei 94/63/CE privind controlul emisiilor de compuși organici volatili (COV) rezultați din depozitarea carburanților și din distribuția acestora de la terminale la stațiile de distribuție a carburanților (HG 568/2001, republicată în anul 2007).

În județul Alba, toate stațiile de distribuție benzină aflate în funcțiune și sub incidența HG 568/2001 republicată, sunt conforme cu prevederile Directivei COV. A fost actualizată baza de date aferentă HG nr. 568/2001- republicată.

1.6 Poluarea fonică

Poluarea fonică reprezintă expunerea la sunete de nivele deranjante, stresante sau dăunătoare. O parte din aceste sunete provin din natură dar cea mai mare parte se datorează urbanizării astfel încât lumea a devenit zgomotoasă în mod cronic.

Zgomotul poate fi definit ca un fenomen sonor datorat prezenței simultane a mai multor sunete, în general, nearmonice, cu o intensitate, origine și durată diferite. Un sunet este dat de vibrațiile aerului, care sunt percepute de către ureche. În mod normal sunt percepute ca sunete vibrațiile cuprinse între frecvențele de 16-16.000 Hz.

Sursele de zgomot sunt numeroase. Astfel, **traficul rutier** reprezintă una din sursele cele mai importante de zgomot și vibrații din centrele populate. Alte surse sunt compresoarele și ciocanele pneumatice, utilizate la construcții și întreținerea rețelei stradale, automatele muzicale, aparate radio-portative. În blocurile de locuințe: lifturile, aparatele radio și televiziune, mașinile electrocasnice, reprezintă tot atâtea surse de zgomot în cazul utilizării neraționale. Nu în ultimul rând, la poluarea sonoră, participă zgomotul produs de diferitele obiective industriale amplasate în perimetrul centrelor populate, mai ales dacă sunt la distanță mică de centrele de locuit.

Conform Ordinului Ministerului Sănătății nr. 119 din 4 februarie 2014, pentru aprobarea normelor de igienă și sănătate publică privind mediul de viață al populației, **dimensionarea**

zonelor de protecție sanitară se va face în așa fel încât în teritoriile protejate vor fi asigurate și respectate valorile-limită ale indicatorilor de zgomot, după cum urmează:

- în perioada zilei, nivelul de presiune acustică continuu echivalent ponderat A (AeqT), măsurat la exteriorul locuinței conform standardului SR ISO 1996/2-08, la 1,5 m înălțime față de sol, **să nu depășească 55 dB** și curba de zgomot Cz 50;
- **în perioada nopții**, între orele 23⁰⁰-7⁰⁰, nivelul de presiune acustică continuu echivalent ponderat A (L(AeqT)), măsurat la exteriorul locuinței conform standardului SR ISO 1996/2-08, la 1,5 m înălțime față de sol, **să nu depășească 45 dB** și, respectiv, curba de zgomot Cz 40.

Pentru locuințe, nivelul de presiune acustică continuu echivalent ponderat A (L(AeqT)), măsurat în timpul zilei, **în interiorul camerei cu ferestrele închise, nu trebuie să depășească 35 dB (A)** și, respectiv, curba de zgomot Cz 30. În timpul nopții (orele 23⁰⁰-7⁰⁰), nivelul de zgomot L(AeqT) **nu trebuie să depășească 30 dB** și, respectiv, curba Cz 25.

În țara noastră limitele admisibile ale nivelului de zgomot sunt stabilite de SR 10009/2017 – Acustică – Limite admisibile ale nivelului de zgomot din mediu ambiant.

Conform acestui normativ, sunt stabilite:

- Limite admisibile ale nivelului de zgomot la limita spațiilor funcționale;
- Limite admisibile ale nivelului de zgomot în interiorul spațiilor funcționale;
- Limite admisibile ale nivelului de zgomot la limita zonelor funcționale;
- Limite admisibile ale nivelului de zgomot în interiorul zonelor funcționale;
- Limite admisibile ale nivelului de zgomot exterior provenit din traficul rutier;
- Limite admisibile ale nivelului de zgomot provenit din traficul rutier în pasaje rutiere subterane și din stațiile de metrou;
- Limite admisibile ale nivelului de zgomot exterior la limita proprietății în cazul clădirilor cu teren împrejmuit (curte) și cu destinație rezidențială cu regim de două nivele sau mai puțin;
- Limite admisibile ale nivelului de zgomot exterior la fațada clădirii rezidențiale care este cea mai expusă acțiunii fonice a unei surse de zgomot exterioare clădirii.

În luna august 2017 nu au fost efectuate determinări privind nivelul de zgomot.

Limitele admisibile ale nivelului de zgomot exterior, la bordura trotuarului care mărginește partea carosabilă a străzilor, în funcție de categoria tehnică a acestora, conform SR 10009/2017, sunt prezentate în tabelul nr. 1.6.1

Tabel nr. 1.6.1

Nr crt	Tip stradă	Nivel de presiune acustică continuu echivalent ponderat A, LAeqT [dB]	Nivel de presiune acustică ponderat în frecvență A și ponderat în timp F depășit în 10% din timpul T, LAF10T [dB]
1	Stradă de categorie tehnică IV, de deservire locală	60	70
2	Stradă de categorie tehnică III, de colectare	65	75

3	Stradă de categorie tehnică II, de legătură	70	80
4	Stradă de categorie tehnică I, magistrală ²	75 - 85	85 - 95

2. Monitorizarea deșeurilor și substanțelor periculoase

Stadiul implementării Directivei 2002/95/CE privind DEEE (OUG 5 /2015 privind deseurile de echipamente electrice și electronice)

În județul Alba sunt autorizați să colecteze/trateze deșeuri de echipamente electrice și electronice (DEEE) :

- 7 operatori de salubritate : SC G&E INVEST 2003 SRL Cugir, SC Eco Montan Apuseni SRL Baia de Arieș, SC Salubritatea Apuseni SRL Câmpeni, Serviciul Public de Administrarea Patrimoniului din cadrul Primăriei Sebeș, SC Greendays VRPA SA–Sucursala Aiud ; SC Financiar Urban SRL Pitesti-pct de lucru : Ocna-Mureș, Zlatna, Blaj; SC Polaris M Holding SRL Constanța-pct de lucru Alba-Iulia

- 11 operatori economici: SC Aloref SRL Alba-Iulia, SC Sky Konnekt SRL Blaj, SC Remat Alba SA Alba-Iulia, SC Meteor Star SRL Alba-Iulia, SISTEM DE COLECTARE – SLC ALBA Alba Iulia, SC Regeco SRL Ocna Mures, SC Fero Cioaza SRL Aiud, SC Claus Service SRL Cugir, SC Eco Lery Clear SRL Blaj, SC WMW Intermedia Corporation Trade SRL Alba-Iulia și SC Iezerul Mic SRL Sebes.

- *Cantitatea de DEEE - uri colectată, în primele 8 luni ale anul 2017, este de 427,50 to*

- *Cantitatea de DEEE - uri predată spre valorificare, în primele 8 luni din 2017, este de 455.46 to.*

Stadiul implementării Directivei 2000/53/CE privind VSU (Legea 212/2015 privind modalitatea de gestionare a vehiculelor și a vehiculelor scoase din uz)

În județul Alba sunt autorizați de către APM Alba, RAR și Inspectoratul de Poliție, pentru colectare/tratare VSU următorii agenți economici:

1. SC AUROCAR 2002 SRL Alba-Iulia
2. SC AUTO ERHART SRL Alba-Iulia
3. SC AUTOTALLER CARS TRADE SRL Aiud
4. PFA BERETEAN LUCIAN Blaj
5. I.I. BODO MIHAI VASILE “BODO SERV” Unirea
6. SC BUCOVRO SRL Alba-Iulia
7. SC CLAUD SERVICE SRL Aiudul de Sus
8. SC CLAUD SERVICE SRL Cugir
9. SC IEZERUL MIC SRL Sebes

² La proiectarea magistralelor se adoptă măsurile tehnice necesare pentru ca la darea în funcțiune a acestora, să se obțină niveluri echivalente (real măsurate) cât mai apropiate de limitele admisibile minime, fără a se admite însă depășirea limitelor admisibile maxime.

10. SC LOTUS AUTO SPORT SRL Cugir
11. SC MIHAI & GABI SRL Teius
12. SC MULTICOM SRL Campeni
13. SC MUREXIM TEAM SRL Alba-Iulia
14. SC PET COMPANY DISTRIBUTION SRL Sebes
15. SC PODARO CAR SRL Alba Iulia
16. SC REMAT ALBA SA cu pct de lucru: Alba-Iulia, Aiud, Blaj, Ocna-Mures
17. SC REMAT CAMPENI SEBES SA Campeni
18. SC ROBI VLADUT TITAN SRL Sebes
19. SC SKY KONNEKT SRL Blaj

Aceștia sunt cuprinși în Lista agenților economici autorizați să desfășoare activități de colectare și dezmembrare/tratare vehicule scoase din uz (VSU), lista care se actualizează lunar.

Fluxurile speciale de deșeuri

Conform raportărilor lunare la fluxurile speciale de deșeuri, în primele 6 luni ale anului 2017, au fost colectate și valorificate, următoarele cantități de deșeuri:

	JUDETUL ALBA	Cantitate colectată (tone)	Cantitate valorificată (tone)	Cantitate existentă în stoc (tone)
1.	Deșeuri hartie, carton	2185	2195	100
2.	Ambalaje PET	210	210	0
3	Folie PE	376	376	0
4.	Ulei uzat	64	64	0
5.	Anvelope uzate	505	505	0
6.	Baterii si acumulatori	82	93	7
7.	Deșeuri lemnoase , din care:	142260	143060	1100
	-rumeguș	21043	21143	600

Colectarea selectivă a deșeurilor in institutiile publice

APM Alba a implementat colectarea separată a deșeurilor de hârtie/carton, metal/plastic și sticla, în conformitate cu prevederile Legii 132/2010. Cantitățile colectate și predate spre valorificare de către APM Alba, în primele 7 luni din anul 2017, au fost de: 354 kg hârtie/carton și 21 kg plastic.

Se urmărește în continuare implementarea colectării selective a deșeurilor în cadrul Instituțiilor publice și în cele care au capital majoritar de stat.

Gestionarea deșeurilor medicale (Ordinul 1226/03.12.2012 pentru aprobarea Normelor tehnice privind gestionarea deșeurilor rezultate din activități medicale)

În județul Alba nu există instalații pentru incinerare/coincinerare deșeuri .

Unitățile medicale din județul Alba și-au externalizat serviciile de gestionare a deșeurilor medicale rezultate din activitate. Au fost încheiate contractate cu operatori economici autorizați

pentru transportul deșeurilor medicale periculoase, în vederea neutralizării/eliminării, către instalații de neutralizare, respectiv incineratoare autorizate.

Cantitatea de deșeuri medicale colectată din județul Alba în primele 7 luni din anul 2017, este de 92 tone.

Stadiul implementării Directivei 99/31/CE privind depozitarea (HG 349/2005 privind depozitarea)

În județul Alba din 16.07.2015 s-a sistat depozitarea deșeurilor municipale pe toate depozitele de deseuri neconforme. Eliminarea deseuri menajere, se face numai pe depozite conforme autorizate din alte judete pana la punerea in functiune a Deponeului Ecologic localizat la Galda de Jos, investitie realizata prin proiectul Sistem de Management Integrat al Deseurilor , finantat prin POS Mediu.

În judetul Alba, toate depozitele de deseuri municipale au fost inchise, iar 2 depozite de deseuri nepericuloase au sistat depozitarea:

1 - Halda de nisip uzat apartinand SC SATURN SA Alba a sistat depozitarea conform HG 349/2005 in 16 iulie 2009, si conform Planului de Implementare pentru Directiva 199/31/CE privind depozitarea deseurilor, reabilitarea amplasamentului pe care s-a sistat depozitarea s-a facut prin varianta „*valorificarea materialelor depozitate prin recuperare materiala si/sau recuperare energetica si transformarea amplasamentului in instalatie de stocare in vederea recuperarii in cazul in care activitatea economica generatoare va continua*”

Activitatea de valorificare consta din cernerea nisipului uzat, pana la aceasta data s-a valorificat circa 57%, transportarea si valorificarea la Fabrica de Ciment Chiscadaga, judetul Hunedoara, apartinand SC Heidelbergcement Romania,iar reziduul de ciur se depoziteaza intr-o celula conforma apartinand SC Saturn Sa Alba. Valorificarea nisipului uzat a fost esalonata pana in anul 2025 dupa posibilitatile de productie ale beneficiarului.

2 - SC Stratusmob SA Blaj a avut probleme financiare astfel incat abia in anul 2016 obligatiile de mediu au putut fi transferate catre noul operator SC Stratuscom SRL Blaj care a intocmit proiectul de inchidere si estimeaza finalizarea lucrarilor la 01.07.2018

Sistem Integrat de Mediu (SIM) – Ambalaje și deșeurilor pentru anul 2015

S-au finalizat datele aferente anului 2015, prin aplicația Sistemului Integrat de Mediu (SIM–Ambalaje), în vederea obținerii rapoartelor anuale la nivel național și pe județe, de catre ANPM Bucuresti.

S-au colectat datele referitoare la gestionarea ambalajelor si a deseurilor de ambalaje pentru anul 2016, pe suport de hartie, conform Ordinului 794/2012

Trimestrial se raportează situația operatorilor economici colectori, reciclatori, valorificatori de deșeuri de ambalaje autorizați din județul Alba.

Sistem Integrat de Mediu (SIM) - Statistica deșeurilor pentru anul 2016

In aplicatia SIM-Statistica Deșeurilor, pentru anul 2016, s-a finalizat introducerea chestionarelor de catre operatorii de salubritate si partial operatorii colectori si tratori de deseuri, urmand validarea datelor introduse si verificarea datelor introduse de operatorii generatori de deseuri.

Sistem Integrat de Mediu (SIM) – Chimicale (SCP), pentru anul 2016

Pentru sesiunea de raportare pentru anul 2016 în SIM-SCP, operatorii economici au fost notificați cu adresa nr.8359 din 29.08.2017 ca pot introduce on line datele pentru actualizarea Inventarului național al operatorilor economici care importa, produc sau utilizează substanțe ca atare, în amestecuri sau în articole. Se lucrează la introducerea datelor în SIM-SCP (Substanțe Chimice Periculoase) pentru anul 2016.

Informația de mediu

1. S-au întocmit puncte de vedere privind gestionarea deșeurilor și substanțelor chimice periculoase la documentațiile depuse în vederea obținerii Autorizațiilor/Acordurilor de mediu sau Obligațiilor de mediu
2. S-au întocmit și transmis răspunsurile la Informațiile de Mediu solicitate.

3. Documentații și acte de reglementare

În domeniul activității de reglementare a proiectelor publice sau private , a planurilor și programelor cu impact semnificativ asupra mediului EIA și SEA, a activităților cu impact asupra mediului, personalul din cadrul Serviciului Avize, Acorduri, Autorizații a desfășurat următoarele activități :

- Conform dispozițiilor legale în vigoare (OUG nr. 195/2005 cu completările și modificările ulterioare, privind protecția mediului, OM 1798/2007 cu completările și modificările ulterioare, pentru aprobarea procedurii de emiteră a autorizației de mediu) a participat la autorizarea activităților economice și sociale cu impact asupra mediului înconjurător, având în vedere necesitatea ca prin actele de autorizare să se promoveze tehnologiile curate, schimbarea modelelor de producție și de consum, în sensul utilizării durabile a resurselor materiale și energetice și al reducerii impactului negativ asupra mediului și sănătății umane;

- Parcurge procedura de emiteră a avizelor de mediu pentru planuri și programe aflate în conformitate cu dispozițiile: OUG nr. 195/2005 cu completările și modificările ulterioare, privind protecția mediului, HG 1076/2004 privind stabilirea procedurii de realizare a evaluării de mediu pentru planuri și programe, Ord. 19/2010 pentru aprobarea Ghidului metodologic privind evaluarea adecvată a efectelor potențiale ale planurilor sau proiectelor asupra ariilor naturale protejate de interes comunitar;

Parcurge procedura de emiteră a acordurilor de mediu pentru proiecte de investiții noi sau de modificare a celor existente aferente activităților economico-sociale cu impact semnificativ asupra mediului aflate în competența Agenției pentru Protecția Mediului Alba în conformitate cu dispozițiile: OUG nr. 195/2005 cu completările și modificările ulterioare, privind protecția mediului, Ordinului MAPM nr. 445/2009 privind evaluarea impactului anumitor proiecte publice și private asupra mediului și a Ord. 135/2010 privind aprobarea metodologiei de aplicare a evaluării impactului asupra mediului pentru proiecte publice și private și Ord. 19/2010 pentru aprobarea Ghidului metodologic privind evaluarea adecvată a efectelor potențiale ale planurilor sau proiectelor asupra ariilor naturale protejate de interes comunitar, a Legii nr. 278/2013 privind emisiile industriale ;

Conform dispozițiilor legale în vigoare (OUG nr. 195/2005 cu completările și modificările ulterioare, privind protecția mediului, Legea nr. 278/2013 privind emisiile industriale, Ord.

818/2003 cu completările și modificările ulterioare, pentru aprobarea procedurii de emitere a autorizației integrate de mediu), parcurge procedura de emitere a acordurilor și autorizațiilor integrate de mediu.

- autorizații integrate de mediu: SC ALBALACT SA, SC KRONOCHEM SEBES SRL, SC TRANSAVIA SA (Ferma nr. 2 Oiejdea), SC TRANSAVIA SA (Ferma nr. 3 Sîntimbru), SC TRANSAVIA SA (Ferma nr. 7 Pîclișa), SC TRANSAVIA SA (Ferma nr. 5 Galda), SC TRANSAVIA SA (Ferma nr. 6 Unirea II),

- actualizare autorizații integrate de mediu: SC SATURN SA, SC ROMAQUA GROUP SA
– Sucursala Sebes.

- acorduri de mediu: -

- A participat la dezbaterile publice organizate de : SC TRASAVIA SA – Fema 2 Oiejdea-Caminul Cultural Galda de Jos;
- Participa la procedura de emitere a acordurilor de mediu pentru proiecte de investiții noi sau de modificare a celor existente aferente activităților economico-sociale cu impact semnificativ asupra mediului sau a autorizațiilor de mediu aflate în competența autorității centrale pentru protecția mediului
- Participa la colectivele de analiză tehnică în vederea reglementării proiectelor și activităților cu impact semnificativ sau potential impact asupra mediului,

Sintetic realizările lunii **august 2017**, se prezinta in tabelul de mai jos:

Nr. crt	<u>Activitatea</u>	Acte de reglementare emise – buc.
1	Emiterea de îndrumare în activitatea serv. A.A.A	100
2.	Avize de mediu :	
2.1.	Avize de mediu pt. Planuri și Programe	0
2.2	Decizii etapa încadrare (fara EIA si RM)	4
2.3.	Comitet Special Constituit (CSC)	4
2.4.	Avize de mediu pt. stabilirea Obligațiilor de Mediu	0
3.	Acorduri de mediu:	
3.1	Clasarea notificării	237
3.2	Decizia etapei de încadrare (fără EIM fără EA)	14
3.3	Acord de mediu	-
3.4	Acorduri pentru instalații IPPC	-
3.5	Revizuri acorduri de mediu	-
3.6	Proceduri parcurse prin delegare de la ANPM	-
3.7	Respingeri /solicitări acord de mediu	-
4.	Autorizații de mediu:	
4.1	Autorizații emise fara bilanț de mediu	6
4.2	Autorizații emise cu bilanț de mediu	-
4.3	Autorizații emise cu bilanț de mediu și progr.conf.	-
4.4	Autorizații de mediu revizuite	3
4.5	Transfer de autorizații	-
4.6	Respingeri de solicitari de autorizații de mediu	-

5.	Autorizații integrate de mediu:	
5.1	Autorizații integrate de mediu	-
5.2	Autorizații integrate revizuite (actualizate)	-
6.	Autorizatii de mediu:	
6.1	Notificări prelabile suspendării	-
6.2	Suspendări	-
6.3	Anulări	-
7.	Sedințe CIA	4
8.	Sedințe CAT	4
9.	Dezbateri publice	1

4. Protecția naturii

În județul Alba, situația ariilor naturale protejate se prezintă astfel:

- Parcuri naturale: 1
- Rezervații naturale de interes național: 83
- Rezervații naturale de interes județean: 10
- Monumente ale naturii de interes județean: 126
- Arii de protecție specială avifaunistică: 5
- Situri de importanță comunitară: 20

Ariile naturale protejate de interes județean au fost declarate prin HCJ 27/ 1999 și Legea 5/ 2000. Ariile naturale protejate de interes național au fost declarate prin Legea 5/ 2000 privind aprobarea Planului de amenajare a teritoriului național – Secțiunea a III-a – zone protejate.

Ariile naturale protejate de interes comunitar au fost declarate prin:

- HG nr. 1284/2007 privind declararea ariilor de protecție specială avifaunistică ca parte integrantă a rețelei ecologice europene Natura 2000 în România, modificată și completată de HG 971/ 2011;
- Ordinul Ministerului Mediului și Dezvoltării Durabile nr. 1.964/ 2007 privind instituirea regimului de arie naturală protejată a siturilor de importanță comunitară, ca parte integrantă a rețelei ecologice europene Natura 2000 în România, modificat de Ordinul 2387/ 2011;
- Ordinul Ministerului Mediului, Apelor și Pădurilor nr. 46/2016 privind instituirea regimului de arie naturală protejată și declararea siturilor de importanță comunitară ca parte integrantă a rețelei ecologice europene Natura 2000 în România.

Zonele protejate sunt zonele naturale sau construite, delimitate geografic și/sau topografic, care cuprind valori de patrimoniu natural și/sau cultural și sunt declarate ca atare pentru atingerea obiectivelor specifice de conservare a valorilor de patrimoniu.

Legea nr. 5/2000 evidențiază zonele naturale protejate de interes național și identifică valorile de patrimoniu cultural național, care necesită instituirea de zone protejate pentru asigurarea protecției acestor valori.

Lucrările necesare de salvare, cercetare, restaurare, protejare, conservare și de punere în valoare a patrimoniului din zonele protejate de interes național se vor executa numai în baza avizelor și aprobărilor autorităților administrative și forurilor științifice din domeniu, prevăzute de lege.

În luna august 2017, Biroul Calitatea Factorilor de Mediu - domeniul Biodiversitate a desfășurat următoarele activități, la nivelul județului Alba:

- S-au emis 12 puncte de vedere, cu privire la localizarea obiectivelor în raport cu ariile naturale protejate, pe baza documentației depuse la Serviciul Avize, Acorduri, Autorizații;
- S-a întocmit o listă de control pe baza memoriului de prezentare conform Ordin 19/2010;
- S-au emis 2 autorizații pentru recoltare, achiziție și comercializare de plante sălbatice din flora sălbatică de către persoane juridice;
- S-a răspuns la 10 solicitări privind localizarea unor perimetre în arii naturale protejate;
- S-a participat la 18 convocări ale primăriilor pentru constatarea pagubelor produse de animalele de interes cinegetic;
- S-au solicitat administratorilor/ custozilor de arii naturale protejate emiterea de avize pentru 5 beneficiari;
- S-a emis avizul Natura 2000 pentru înființare pensiune agroturistică;
- S-a răspuns ANPM la solicitarea de informații cu privire la bunurile rezultate din proiecte finanțate din fonduri comunitare;
- S-a răspuns ABA Mureș la solicitarea de informații referitoare la proiectele derulate în arii naturale protejate;
- S-a răspuns primăriei municipiului Aiud la solicitarea de desemnare a unui reprezentant în comisia de constatare a pagubelor;
- S-a continuat introducerea datelor în programul SIM Conservarea Naturii.

Director Executiv,
Paul TODERICĂ

nicusf



Șef Serviciul Monitorizare și Laboratoare
Niculai GHEORGHE

[Handwritten signature]

Întocmit,
Ing Filon Voloșeniuc

