



**Ministerul Mediului, Apelor și Pădurilor
Agenția Națională pentru Protecția Mediului**



Agenția Pentru Protecția Mediului Alba

Nr. 12199/20.11.2019

RAPORT PRIVIND STAREA MEDIULUI ÎN JUDEȚUL ALBA



Octombrie 2019

Cuprins

1.	Calitatea aerului înconjurător	3
1.1	Rețeaua Națională de Monitorizare a Calității Aerului	3
1.1.1	Dioxidul de azot	4
1.1.2	Dioxidul de sulf.....	5
1.1.3	Monoxidul de carbon	6
1.1.4	Ozon - O ₃	7
1.1.5	Benzen - C ₆ H ₆	8
1.1.6	Pulberi în suspensie PM ₁₀	8
1.1.7	Indicele de calitate aer.....	10
1.2	Determinări manuale efectuate în laboratorul APM Alba.....	12
1.2.1	Aldehida formică.....	12
1.2.2	Pulberi sedimentabile	13
1.2.3	Metale din pulberi în suspensie – PM ₁₀	14
1.3	Calitatea factorului de mediu – Radioactivitate	14
1.4	Calitatea aerului – Schimbări climatice – Gaze cu Efect de Seră	16
1.5	Poluarea fonică.....	17
2.	Monitorizarea deșeurilor și substanțelor periculoase.....	18
3.	Documentații și acte de reglementare.....	21
4.	Investiții în domeniul protecției mediului.....	23
5.	Protecția naturii.....	23

1. Calitatea aerului înconjurător

În România, domeniul „calitatea aerului” este reglementat prin **Legea nr. 104/15.06.2011 privind calitatea aerului înconjurător** cu modificările și completările ulterioare.

Prin această lege au fost transpuse în legislația națională prevederile Directivei 2008/50/CE a Parlamentului European și a Consiliului din 21 mai 2008 privind calitatea aerului înconjurător și un aer mai curat pentru Europa publicată în Jurnalul Oficial al Uniunii Europene (JOUE) nr. L 152 din 11 iunie 2008 și ale Directivei 2004/107/CE a Parlamentului European și a Consiliului din 15 decembrie 2004 privind arseniul, cadmiul, mercurul, nichelul, hidrocarburile aromatice policiclice în aerul înconjurător publicată în Jurnalul Oficial al Comunităților Europene (JOCE) nr. L 23 din 25 ianuarie 2005.

1.1 Rețeaua Națională de Monitorizare a Calității Aerului

În România sunt amplasate 143 stații de monitorizare continuă a calității aerului, dotate cu echipamente automate pentru măsurarea concentrațiilor principalilor poluanți atmosferici. Rețeaua Națională de Monitorizare a Calității Aerului (RNMCA) cuprinde 41 de centre locale, care colectează și transmit panourilor de informare a publicului datele furnizate de stațiile automate, iar după validarea primară, le transmit spre certificare la Centrul de Evaluare Calitate Aer (CECA) din cadrul Agenției Naționale pentru Protecția Mediului.

În prezent, stațiile RNMCA din județul Alba efectuează măsurători continue de dioxid de sulf (SO₂), oxizi de azot (NO_x), monoxid de carbon (CO), ozon (O₃), pulberi în suspensie (PM₁₀), benzen (C₆H₆). Calitatea aerului măsurată de fiecare stație este reprezentată prin indici de calitate sugestivi, stabiliți pe baza valorilor concentrațiilor principalilor poluanți atmosferici măsurați.

Amplasarea stațiilor de monitorizare a calității aerului în județul Alba, ca parte integrantă a Rețelei Naționale de Monitorizare a Calității Aerului (RNMCA) este prezentată în tabelul de mai jos:

Tabel nr. 1.1

Cod stație/ Tipul stației	Locație	Indicatori ce se determină
AB1 Fond urban	ALBA IULIA Str. Lalelelor nr. 7B	SO ₂ , NO _x , CO, O ₃ , PM ₁₀ , Pb, Cd, Ni, As, COV
AB2 Industrial 2	SEBEȘ Str. M.Kogălniceanu (Școala Generală nr.4)	SO ₂ , NO _x , CO, O ₃ , PM ₁₀ , COV, Pb, Cd, Ni, As
AB3 Industrial 1	ZLATNA Str.T.Vladimirescu 14 (Grup Școlar Industrial Avram Iancu)	SO ₂ , NO _x , CO, O ₃ , PM ₁₀ , Pb, Cd, Ni, As



Figura 1.1 - Amplasarea stațiilor de monitorizare a calității aerului în județul Alba

Corelarea nivelului poluanților cu sursele de poluare, se realizează pe baza datelor meteorologice obținute în stațiile prevăzute cu senzori meteorologici de direcție și viteză a vântului, temperatură, presiune, umiditate, precipitații și intensitatea radiației solare.

Legislația europeană în domeniul calității aerului, preluată în legislația națională prin Legea nr.104/2011 privind calitatea aerului înconjurător, nu prevede obligativitatea monitorizării (la imisie) a concentrațiilor de formaldehidă din aerul înconjurător.

Cu toate acestea, luând în considerare specificul activităților industriale desfășurate în municipiul Sebeș, Agenția pentru Protecția Mediului Alba are instalate două puncte de prelevare, care funcționează în paralel, după cum urmează:

- Punctul 1 - amplasat la limita cartierului Mihail Kogălniceanu, funcțional din 2008, cu frecvența de prelevare de 5 zile din 7 zile;
- Punctul 2 - amplasat în incinta stației AB-2 din cartierul Mihail Kogălniceanu, funcțional din februarie 2014, cu frecvența de prelevare de 7 zile din 7 zile.

1.1.1 Dioxidul de azot

Oxizii de azot provin în principal din arderea combustibililor solizi, lichizi și gazoși în diferite instalații industriale, rezidențiale, comerciale, instituționale și din transportul rutier. Oxizii de azot au efect eutrofizant asupra ecosistemelor și efect de acidifiere asupra multor componente ale mediului, cum sunt solul, apele, ecosistemele terestre sau acvatice, dar și construcțiile și monumentele istorice.

Valoarea limită orară pentru protecția sănătății umane de $200 \mu\text{g}/\text{m}^3$ nu a fost depășită.

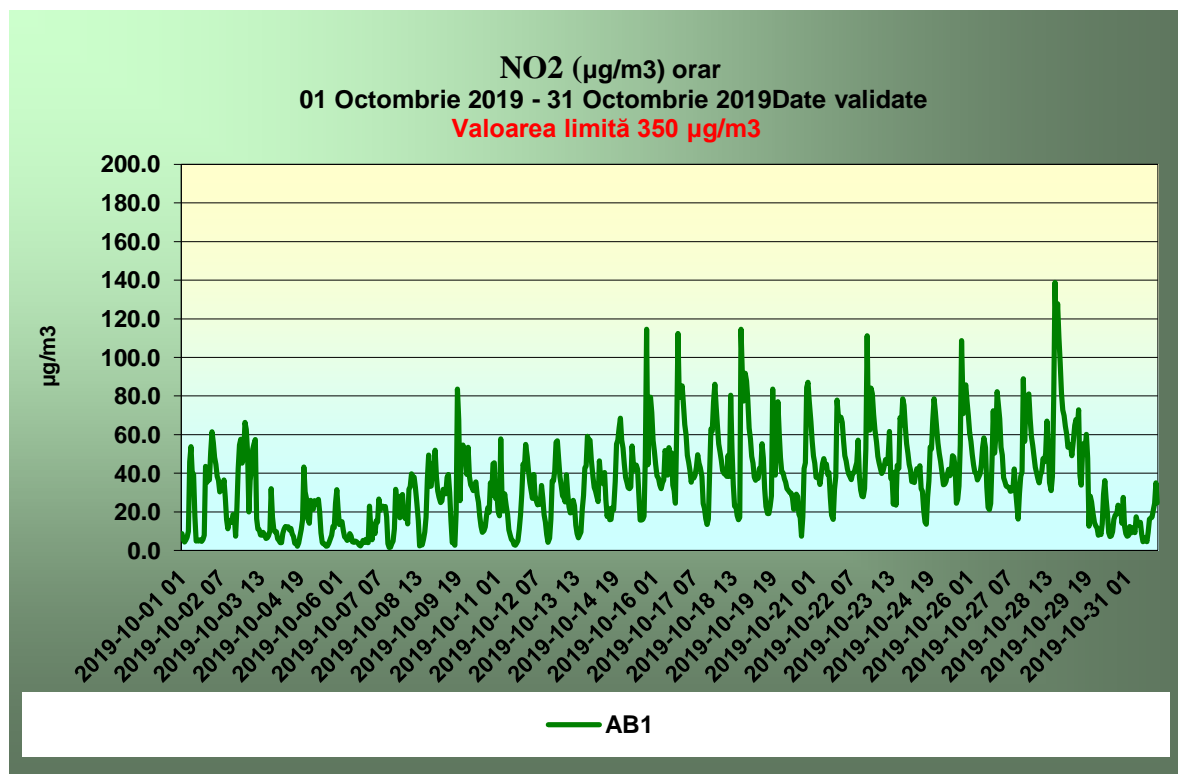


Figura. 1.1.1.1 – Dioxid de azot – valori orare

1.1.2 Dioxidul de sulf

Dioxidul de sulf este un gaz puternic reactiv, provenit în principal din arderea combustibililor fosili sulfuroși (cărbuni, păcură) pentru producerea de energie electrică și termică și a combustibililor lichizi (motorină) în motoarele cu ardere internă ale autovehiculelor rutiere.

Evoluția nivelului de dioxid de sulf, pentru o mediere de o oră, este prezentată în figura de mai jos:

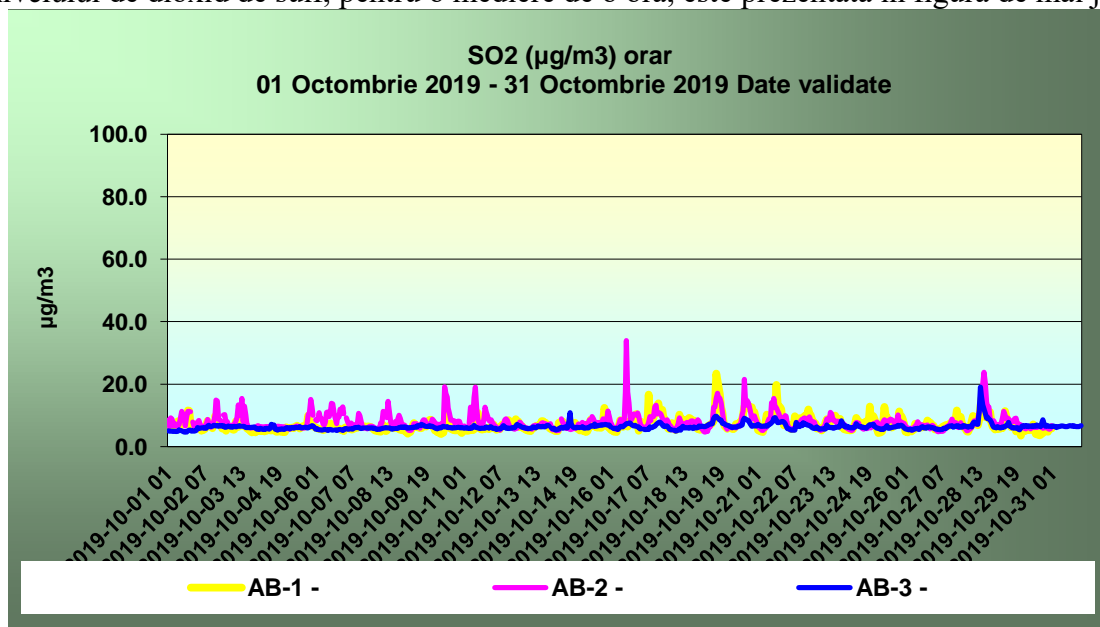


Figura. 1.1.2.1 – Dioxid de sulf – valori orare

În figura de mai jos este prezentată evoluția nivelului de dioxid de sulf pentru o mediere de 24 ore:

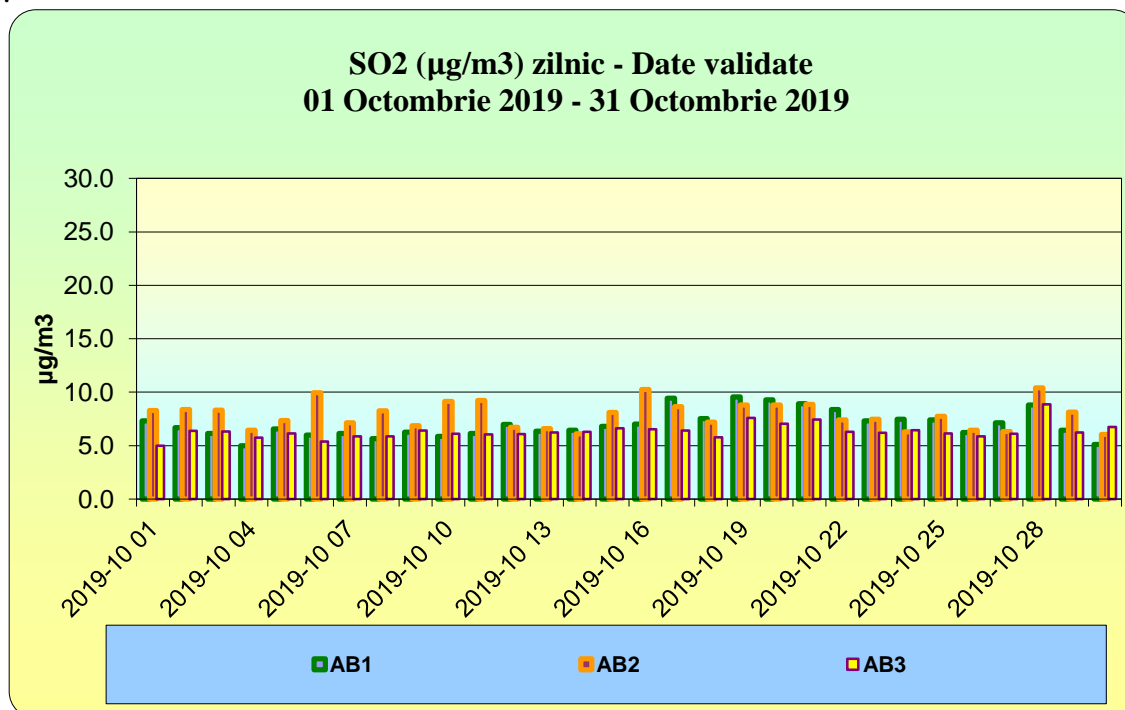


Figura. 1.1.2.2 Dioxid de sulf – media la 24 ore

1.1.3 Monoxidul de carbon

Monoxidul de carbon este un gaz, incolor, inodor, insipid. Cele mai importante surse antropogene de oxid de carbon și de compuși organici sunt transportul auto, activitățile industriale, centralele termo-electrice, gospodăria comunală și agricultura.

Valoarea limită pentru monoxidul de carbon, calculată ca valoare maximă zilnică a mediilor pe 8 ore nu a fost depășită.

În figura de mai jos este prezentată evoluția mediei mobile pentru poluantul monoxid de carbon:

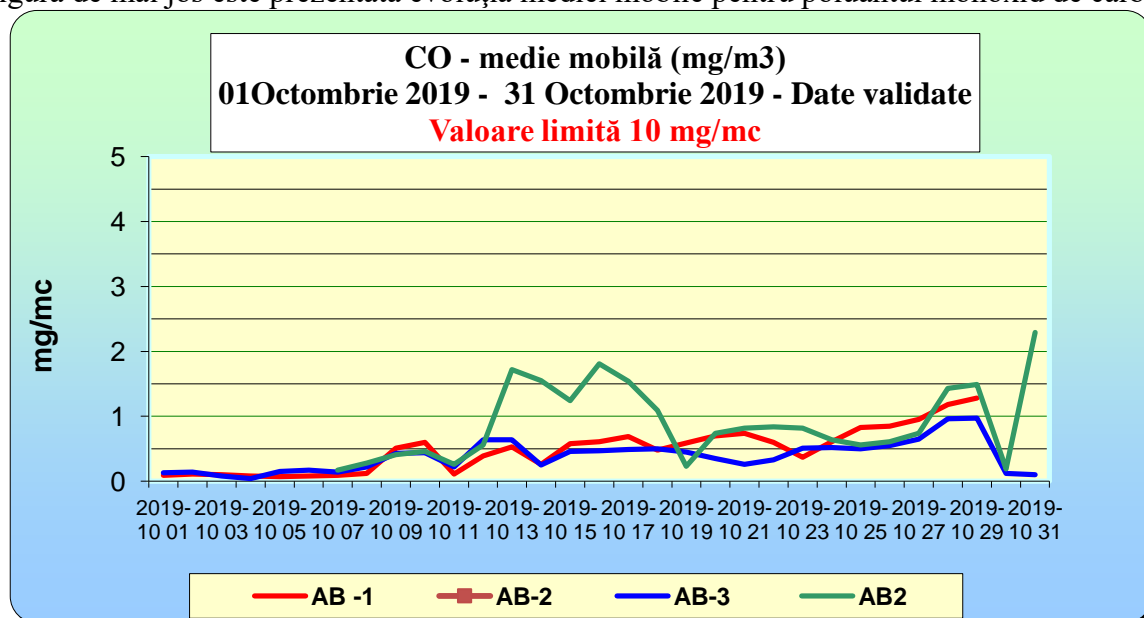


Figura. 1.1.3 – Monoxid de carbon – medie mobilă

1.1.4 Ozon - O₃

Ozonul se găsește în mod natural în concentrații mici în troposferă (atmosfera joasă). Spre deosebire de ozonul stratosferic, care protejează formele de viață împotriva acțiunii radiațiilor ultraviolete, ozonul troposferic (cuprins între suprafața solului și 8-10 km înălțime) are potențial toxic, având o acțiune iritantă asupra căilor respiratorii și a ochilor. De asemenea, ozonul are efecte nocive pentru vegetație, determinând inhibarea fotosintezei și producerea de leziuni foliare, necroze. Ozonul este un poluant secundar deoarece nu este emis direct de vreo sursă de emisie, ci se formează sub influența radiațiilor ultraviolete, prin reacții fotochimice în lanț între o serie de poluanți primari (precursori ai ozonului: oxizii de azot NO_x, compușii organici volatili COV, monoxidul de carbon CO).

Precursorii ozonului provin din surse antropice (arderea combustibililor, traficul rutier, diferite activități industriale) și din surse naturale (COV biogeni emiși de plante și sol, în principal izoprenul emis de păduri; acești compuși biogeni, dificil de cuantificat, pot contribui substanțial la formarea O₃). O altă sursă naturală de ozon în atmosfera joasă este reprezentată de cantități mari de O₃ din stratosferă care migrează, în anumite condiții meteorologice, către suprafața pământului, caracteristic pentru acest caz fiind valorile apropiate ale ozonului pe zone întinse, foarte diferite din punct de vedere geografic.

În luna octombrie nu a fost depășit pragul de informare/alertă pentru ozon mediat la o oră.

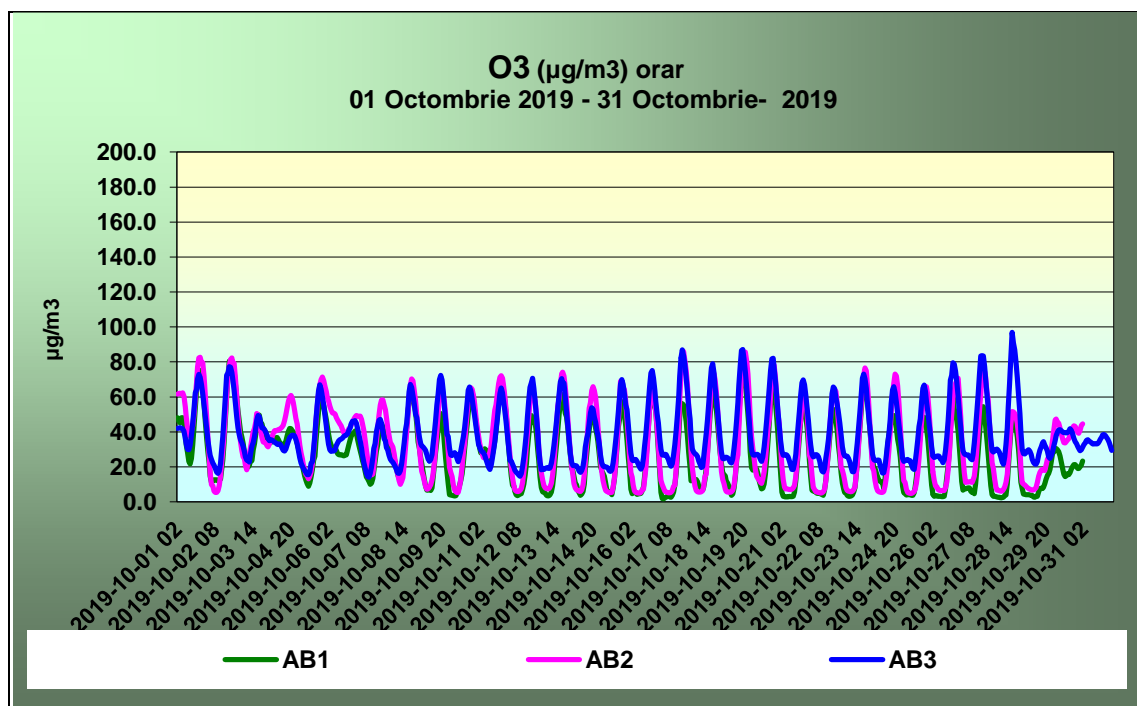


Figura. 1.1.4.1 Ozon – valori orare

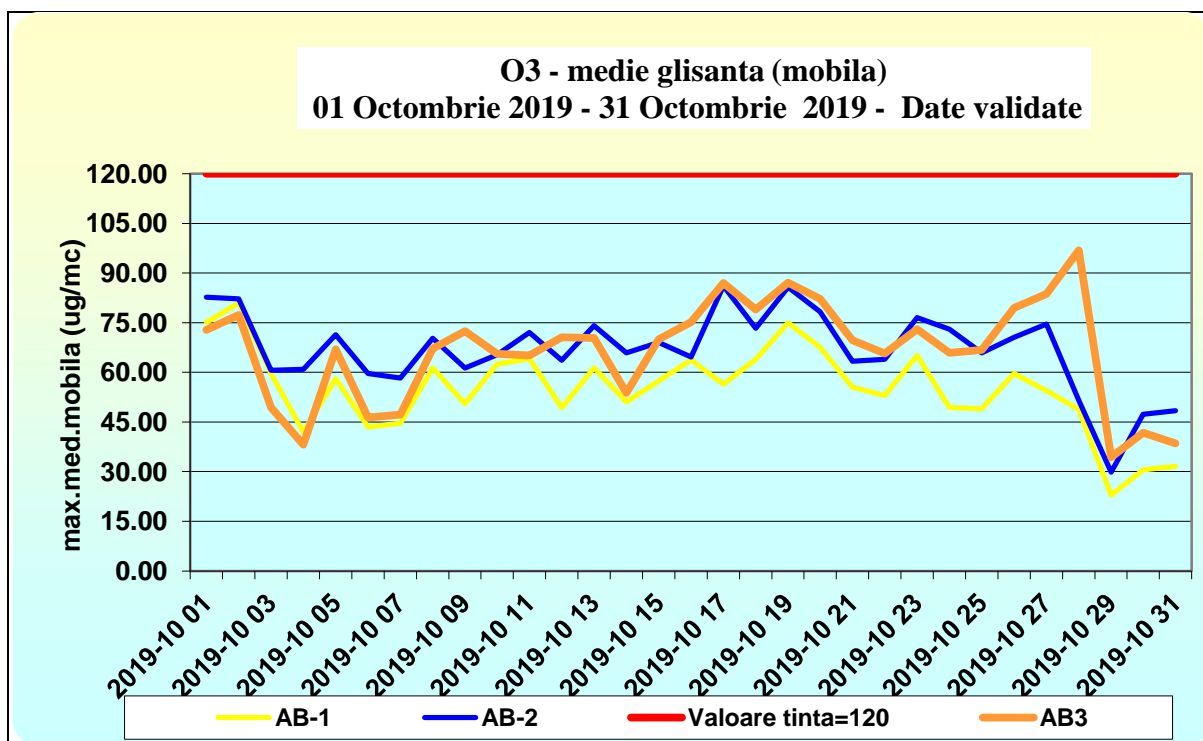


Figura. 1.1.4.2 Ozon – medie mobilă

Valoarea maximă a mediei mobile pentru ozon a fost înregistrată în data de 02.10.2019 la stația AB1, în 17.10.2019 la stația AB2 și în 28.10.2019 la stația AB3, fără a se depăși valoarea țintă de 120 $\mu\text{g}/\text{m}^3$.

1.1.5 Benzen - C_6H_6

Benzenul este un compus aromatic foarte ușor, volatil și solubil în apă. Circa 90% din cantitatea de benzen din aerul ambiental provine din traficul rutier, restul fiind generat din evaporarea combustibililor la stocare și distribuție.

Valoarea limită mediată pe un an calendaristic este de 5 $\mu\text{g}/\text{m}^3$.

1.1.6 Pulberi în suspensie PM_{10}

Particulele în suspensie, din atmosferă, sunt poluanți ce se transportă pe distanțe lungi, proveniți din cauze naturale, ca de exemplu antrenarea particulelor de la suprafața solului de către vânt (cazul recentelor poluări cu praf saharian, la nivel național), incendii, erupții vulcanice, etc. sau din surse antropice precum: arderile din sectorul energetic, procesele de producție (industria metalurgică, industria chimică, etc.), șantierele de construcții, transportul rutier, haldele și depozitele de deșuri industriale și municipale, sisteme de încălzire individuale, îndeosebi cele care utilizează combustibili solizi etc.

Nivelul de pulberi în suspensie - PM_{10} , se determină prin două metode: prin metoda automată - nefelometric și prin metoda standardizată, gravimetric.

Datele pentru pulberi în suspensie - PM_{10} - utilizate în vederea stabilirii indicelui general zilnic sunt orientative (măsurate automat prin metoda nefelometrică), acestea pot fi confirmate/infirmate ulterior de către rezultatul analizei prin metoda gravimetrică – metoda de referință.

Evoluția nivelului de pulberi în suspensie PM₁₀, determinat prin metoda automată la stațiile AB1, AB2 și AB3, este prezentată în figura de mai jos:

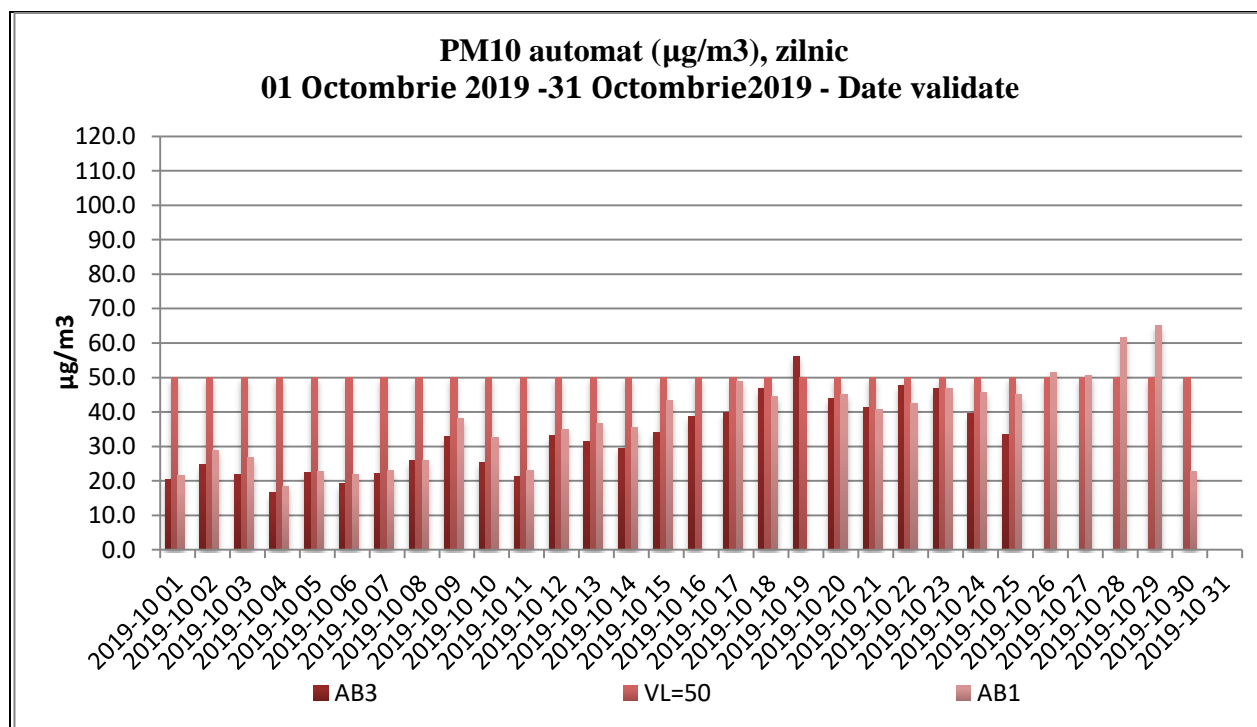


Figura. 1.1.6.1 Pulberi în suspensie PM₁₀ – metoda automată

În luna octombrie 2019 s-au înregistrat depășiri ale valorii limite zilnice, de 50 µg/m³, pentru concentrația de pulberi în suspensie PM₁₀ (automat)
Evoluția nivelului de pulberi în suspensie PM₁₀ determinat prin metoda gravimetrică este prezentată în figura 1.1.6.2.

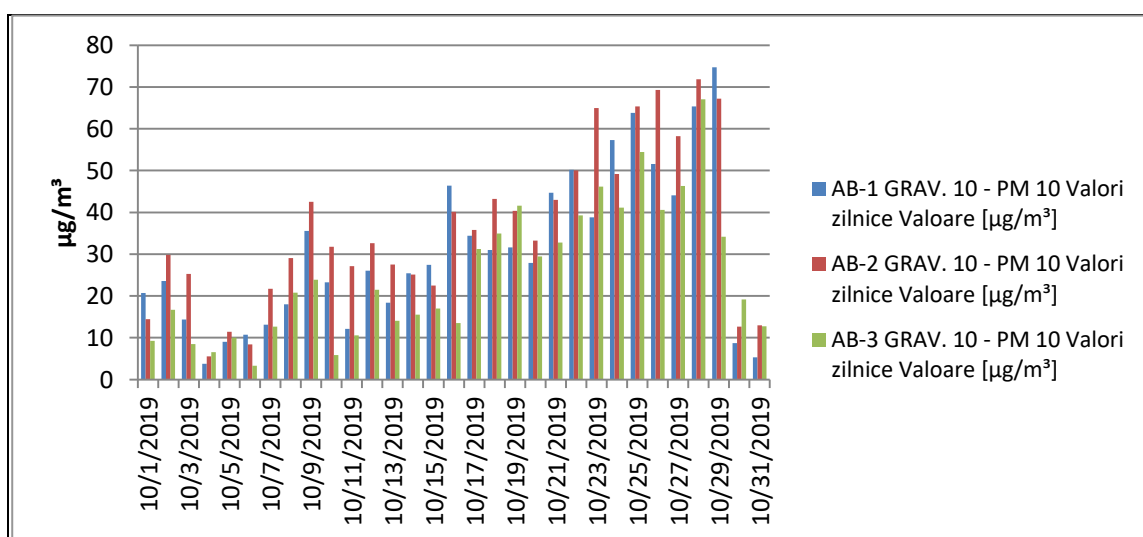


Figura. 1.1.6.2 Pulberi în suspensie PM₁₀ – metoda gravimetrică

În luna octombrie, s-au înregistrat depășiri ale valorii limite zilnice de $50 \mu\text{g}/\text{m}^3$, pentru concentrația de pulberi în suspensie PM_{10} (metoda gravimetrică) la toate cele 3 stații.

1.1.7. Indicele de calitate aer

Stabilirea indicilor de calitate a aerului *în vederea facilitării informării publicului* se realizează conform Ordinului Ministrului Mediului și Dezvoltării Durabile nr. 1095 din 2 iulie 2007, publicat în Monitorul Oficial nr. 513 din 31 iulie 2007.

Indicele specific de calitate a aerului reprezintă un sistem de codificare a concentrațiilor înregistrate pentru fiecare dintre următorii poluanți monitorizați:

- a) dioxid de sulf (SO_2);
- b) dioxid de azot (NO_2);
- c) ozon (O_3);
- d) monoxid de carbon (CO);
- e) pulberi în suspensie (PM_{10});

Indicele general de calitate a aerului reprezintă un instrument de comunicare către public, ce permite descrierea periodică sub o formă simplă a informațiilor privind starea globală a calității aerului în aria de reprezentativitate a fiecărei stații automate de monitorizare a calității aerului.

Indicele general se stabilește pentru fiecare dintre stațiile automate din cadrul rețelei naționale de monitorizare a calității aerului, ca fiind cel mai mare dintre indicii specifici corespunzători poluanților monitorizați.

Pentru a se putea calcula indicele general, trebuie să fie disponibili cel puțin 3 indici specifici corespunzători poluanților monitorizați.

Indicele general și indicii specifici sunt reprezentați prin numere întregi cuprinse între 1 și 6.

Informațiile privind indicele general, stabilit pentru aria de reprezentativitate a stației automate de monitorizare a calității aerului, sunt prezentate publicului prin afișarea orară pe panourile exterioare și panourile interioare de informare a publicului cu date privind calitatea aerului, precum și pe pagina de internet www.calitateaer.ro.

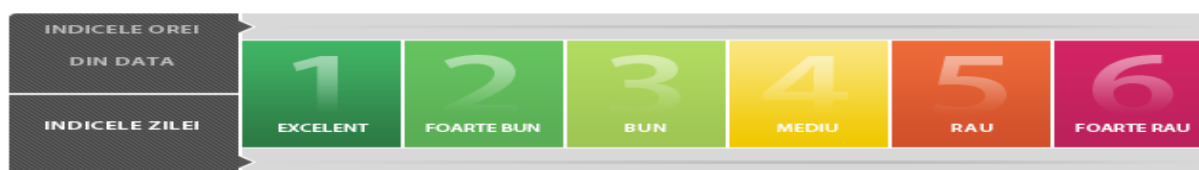


Figura. 1.1.7.1 – Indicele de calitate aer

Evoluția **indichelui general** de calitate a aerului la stațiile din rețeaua locală de monitorizare este reprezentată în figurile de mai jos:

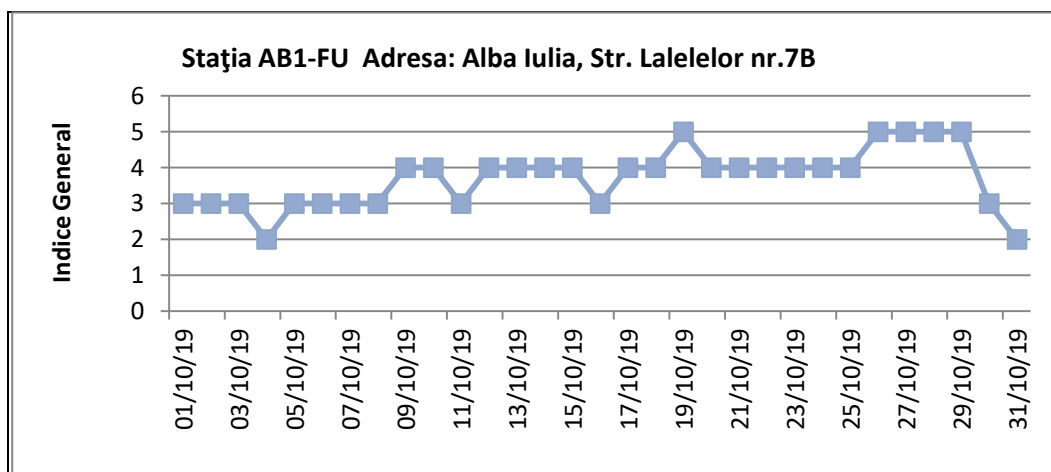


Figura. 1.1.7.2 – Indicele general de calitate a aerului – AB1

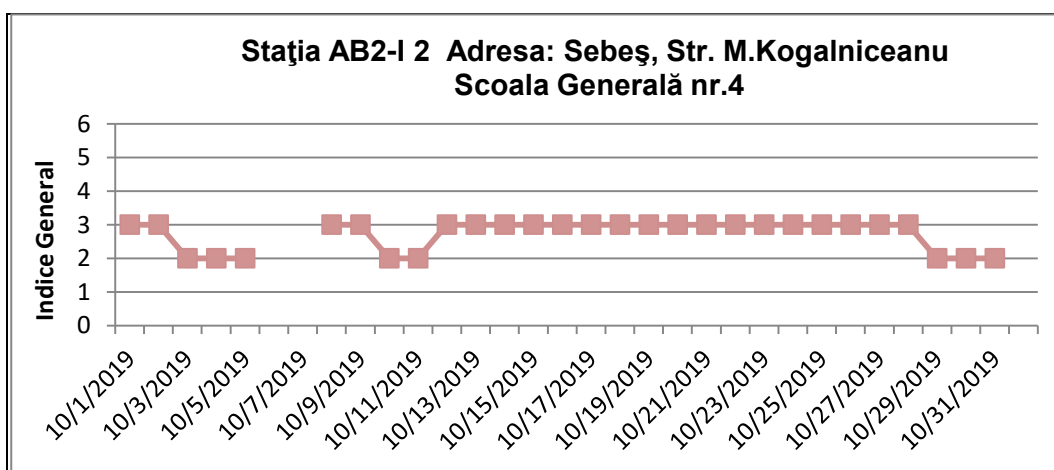


Figura. 1.1.7.3 – Indicele general de calitate a aerului – AB2

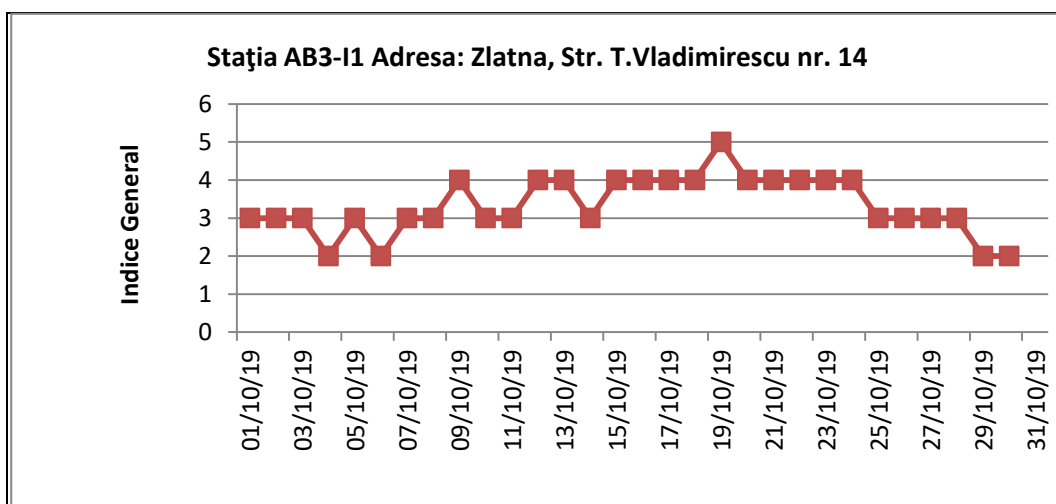


Figura. 1.1.7.4 – Indicele general de calitate a aerului – AB3

1.2 Determinări manuale efectuate în laboratorul APM Alba

1.2.1 Aldehida formică

Formaldehida este o substanță organică, incoloră cu miros înțepător, cu structură simplă (este cea mai simplă aldehydă), formată dintr-o grupare carbonil (C=O) și din doi atomi de hidrogen (H) - formula chimică este H₂CO sau CH₂O.

La nivelul județului Alba, Agenția pentru Protecția Mediului monitorizează concentrația aldehidei formice din aerul înconjurător, conform STAS 11332-79, în două puncte din Municipiul Sebeș.

Datele statistice sunt prezentate în tabelul de mai jos:

Tabel nr.1.2.1

Locul prelevării	Aldehidă formică – probe la 24 ore în mg/mc			
	Nr. determinări	Nr. depășiri	Concentrația maximă înregistrată	CMA STAS 12574/87
Limită Cartier M.Kogălniceanu	23	0	0,003	0,012
Cartier Mihail Kogălniceanu - AB2	31	0	0,003	

Conform datelor prezentate, în luna octombrie nu au fost înregistrate depășiri ale Concentrației Maxime Admisibile, conform STAS 12574/87, pentru indicatorul formaldehidă. Evoluția concentrației de formaldehidă este reprezentată în figurile de mai jos:

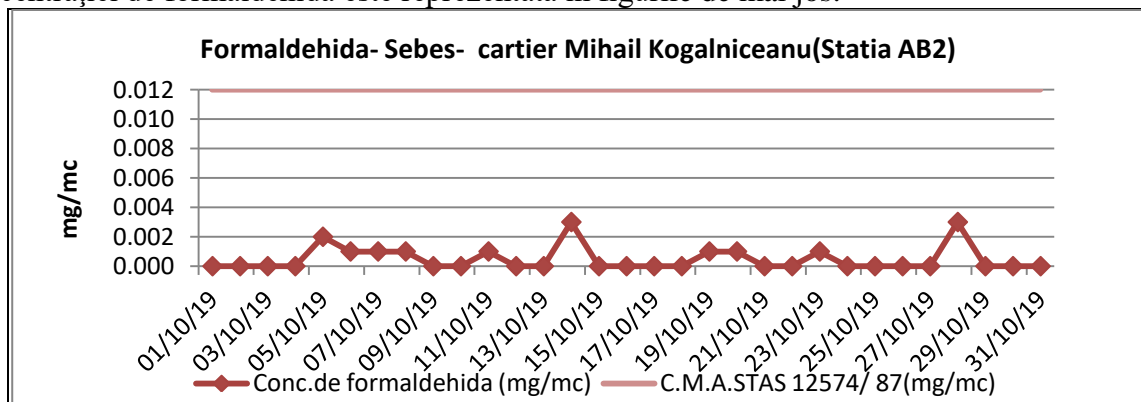


Figura. 1.2.1.1 – Aldehidă formică – Sebeș, stația AB2

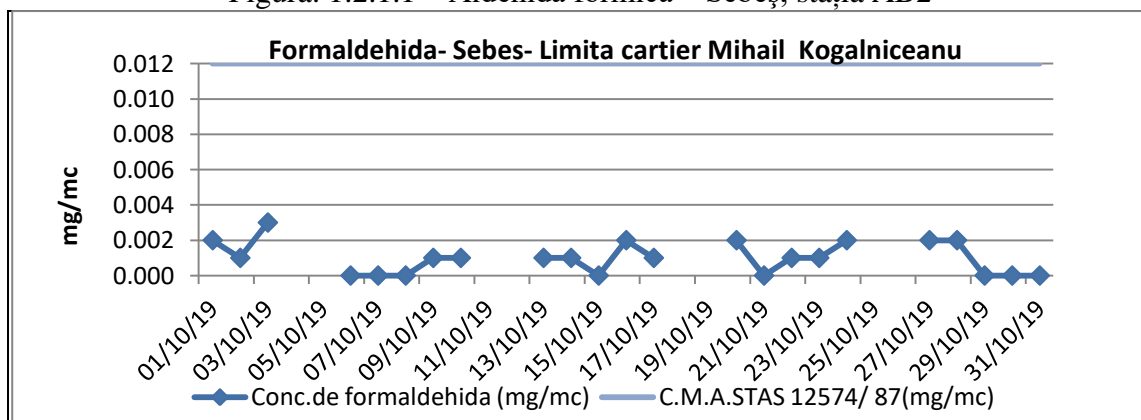


Figura. 1.2.1.2 – Aldehidă formică – Sebeș, Limită Cartier M. Kogălniceanu

1.2.2 Pulberi sedimentabile

Pentru particule solide neregulate, metoda obișnuită pentru caracterizarea particulei este de a introduce un „diametru echivalent”, acesta fiind diametrul unei particule sferice, care are același comportament.

Diametrul aerodinamic este unul dintre cele mai comune diametre echivalente. Diametrul aerodinamic este folosit în mod frecvent pentru a descrie mișcarea particulelor în diverse sisteme. Oricum, mișcarea neregulată a particulelor poate să nu fie caracterizată precis cu ajutorul diametrului echivalent, din cauza rotației și translației complexe a mișcării neregulate a particulelor comparate cu sfera. Poate fi însă posibil să existe o sferă cu un anumit diametru și densitate și cu aceleași caracteristici.

Distribuția particulelor suspendate în aer are vârful în regiunea micrometrică, deoarece particulele mai mici coagulează, spre forma particulelor de această mărime, iar cele mai mari se depun repede pe sol. În *figura de mai jos* este ilustrată perioada medie de timp pe parcursul căreia, particulele de diverse mărimi, rămân suspendate în aer.

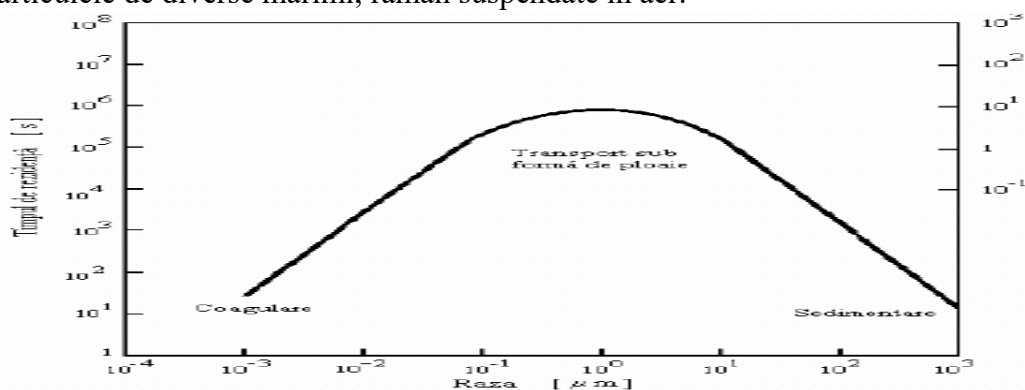


Figura. 1.2.2.1 – Distribuția particulelor suspendate în aer

Determinarea *pulberilor sedimentabile* în județul Alba se realizează în trei puncte: Alba Iulia, Sebeș și Zlatna.

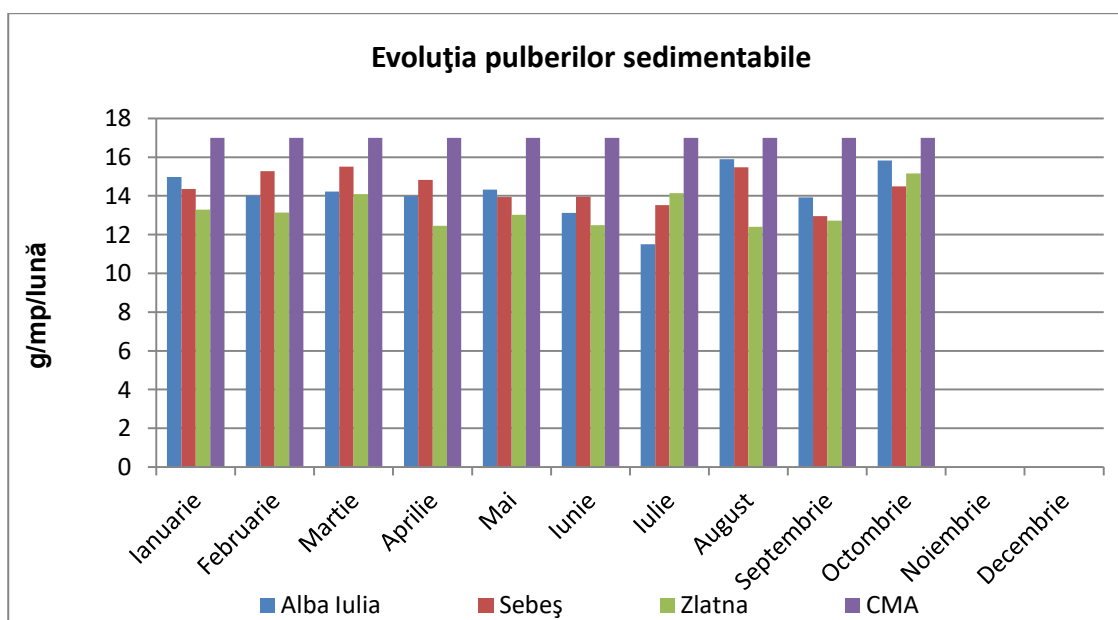
Concentrațiile determinate în luna octombrie 2019, sunt prezentate în tabelul de mai jos:

Tabel nr. 1.2.2.1

Locul prelevării	Pulberi sedimentabile – probe lunare	
	Concentrația g/m ² /lună	CMA STAS 12574/87
Alba Iulia	15.822	17,00
Sebeș	14.483	
Zlatna	15.167	

Din datele prezentate rezultă că nu s-au înregistrat valori depășite față de CMA conform STAS 12574/87.

În figura de mai jos este prezentată evoluția pulberilor sedimentabile în luna octombrie a.c.



1.2.3 Metale din pulberi în suspensie – PM₁₀

Se vor include în RSM pentru luna viitoare.

1.3 Calitatea factorului de mediu – Radioactivitate

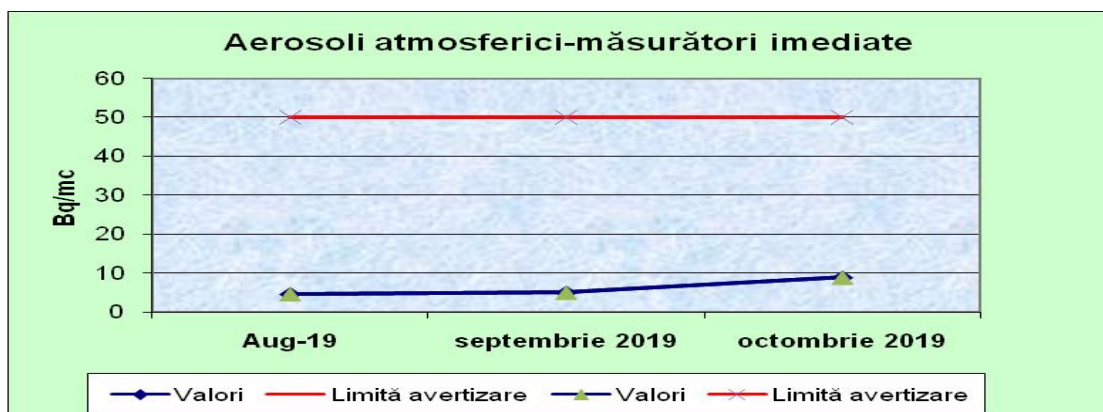
În luna octombrie 2019, s-au efectuat 138 prelevări de probe din 138 planificate. Starea radioactivității mediului rezultă din măsurătorile beta globale pentru factorii de mediu: aerosoli atmosferici, depuneri uscate și precipitații atmosferice, ape, sol necultivat, vegetație spontană și a debitului de doză gamma absorbită în aer.

S-au efectuat 395 analize beta globale (immediate și întârziate) în cadrul programului standard și special de supraveghere a radioactivității mediului.

În cursul lunii octombrie 2019, activitățile specifice beta globale determinate, nu au evidențiat abateri de la media multianuală și nici nu au fost înregistrate depășiri ale limitelor de avertizare. Stația automată de monitorizare a debitului dozei gamma în aer și a parametrilor meteo, a înregistrat în regim automat 635 valori orare. S-au înregistrat întreruperi de curent electric și probleme de afișaj și conexiune la detectorul 2. Detectorul 1, a fost decuplat, deoarece indica valori eronate.

Comparativ cu limitele de atenționare – avertizare specifice fiecărui factor de mediu monitorizat, media lunară a măsurătorilor imediate, considerând valorile semnificative, la nivelul lunii octombrie 2019 față de lunile anterioare și față de aceeași perioadă a anului 2018, se prezintă astfel:

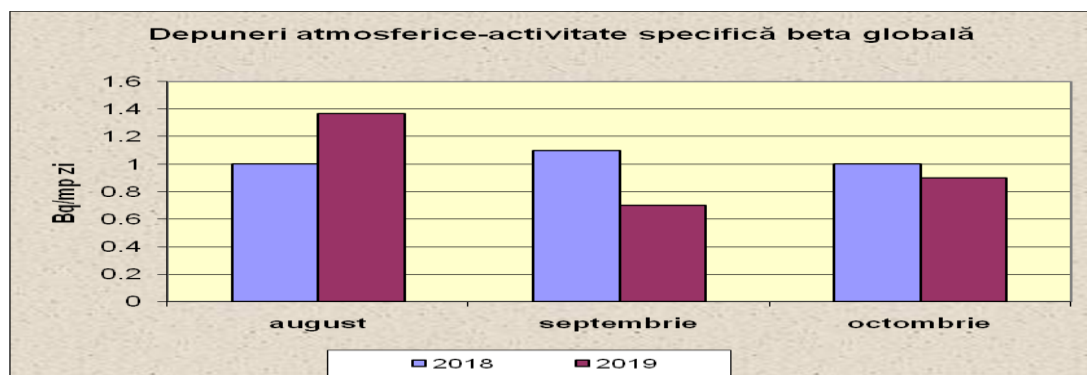
AER: se observă obținerea unei valori medii lunare, situată sub valoarea pragului de avertizare (8,90 Bq/mc).



	August 2019	Septembrie 2019	Octombrie2019
Valori (Bq/m ³)	4,55	4,95	8,90
Limita avertizare (Bq/m ³)	50	50	50

Concentrațiile izotopilor radioactivi naturali Radon și Toron (calculate), s-au situat în limitele specifice teritoriului județului -valoare medie lunară :25,60 Bq/m³ Radon și 0,64 Bq/m³ Toron. Valorile orare ale debitului de doză gamma externă nu au prezentat depășiri ale limitelor de avertizare,media lunară fiind de 0,104 μSv/h.

DEPUNERI ATMOSFERICE: media lunară (0,9 Bq/m² zi) a activităților specifice beta globale imediate, considerând valorile semnificative, se menține sub limitele pragului de atenție- avertizare(200-1000 Bq/m² zi)

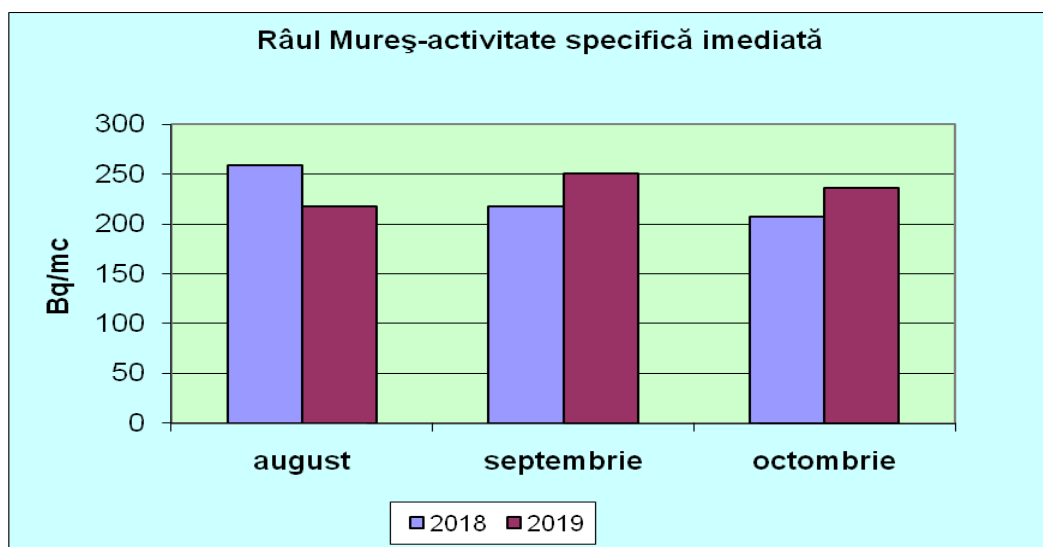


	august	septembrie	octombrie
2018	1,00 Bq/m ² zi	1,10 Bq/m ² zi	1,0 Bq/m ² zi
2019	1,37Bq/m ² zi	0,70Bq/m ² zi	0,90 Bq/m ² zi

Graficul reprezintă mediile lunare ale activității specifice β globale- măsurători imediate, în luna octombrie 2019,comparativ cu lunile august și septembrie 2019 și cu aceeași perioadă a anului 2018.

Prag atenție – avertizare 200-1000 Bq/m² zi.

APA BRUTĂ La râul Mureș se observă o ușoară scădere a mediei activităților specifice beta globale imediate, considerând valorile semnificative, în luna octombrie 2019 față de luna septembrie 2019 .



	august	septembrie	octombrie
2018	258,60 Bq/m ³	217,10 Bq/m ³	207,0 Bq/m ³
2019	217,49 Bq/m ³	250,60 Bq/m ³	235,6 Bq/m ³

Graficul reprezintă valorile medii lunare înregistrate la apa brută – Râul Mureș– activitate specifică imediată în luna octombrie 2019 față de august și septembrie 2019 și față de aceeași perioadă a anului 2018-valori semnificative.

Prag atenție – avertizare 2000 - 5000 Bq/m³.

Valorile parametrilor măsurați la probele de **SOL** necultivat și **VEGETAȚIE** spontană, sunt comparabile cu cele obținute în lunile anterioare și se încadrează între valorile mediilor anuale calculate la SSRM Alba Iulia.

PROGRAME SPECIALE DE SUPRAVEGHERE

În cursul lunii octombrie 2019, s-au executat prelevări , prelucrări și măsurători beta globale în cadrul programului special de supraveghere a radioactivității mediului, din zona Baia de Arieș și Lupșa, Valea Caselor. Valorile măsurătorilor beta globale s-au situat sub pragul de avertizare.

În concluzie, nivelul mediu lunar al radioactivității factorilor de mediu monitorizați la SSRM – APM Alba în intervalul 01-31 octombrie 2019, s-a încadrat în limitele fondului natural de radiații.

1.4 Calitatea aerului – Schimbări climatice – Gaze cu Efect de Seră

Stadiul implementării Directivei 94/63/CE privind controlul emisiilor de compuși organici volatili (COV) rezultați din depozitarea carburanților și din distribuția acestora de la terminale la stațiile de distribuție a carburanților (HG 568/2001, republicată în anul 2007).

În județul Alba, toate stațiile de distribuție benzină aflate în funcțiune și sub incidența HG 568/2001 republicată, sunt conforme cu prevederile Directivei COV. A fost actualizată baza de date aferentă HG nr. 568/2001- republicată.

1.5 Poluarea fonică

Poluarea fonică reprezintă expunerea la sunete de nivele deranjante, stresante sau dăunatoare. O parte din aceste sunete provin din natură dar cea mai mare parte se datorează urbanizării astfel încât lumea a devenit zgomotoasă în mod cronic.

Zgomotul poate fi definit ca un fenomen sonor datorat prezenței simultane a mai multor sunete, în general, nearmonice, cu o intensitate, origine și durată diferite. Un sunet este dat de vibrațiile aerului, care sunt percepute de către ureche. În mod normal sunt percepute ca sunete vibrațiile cuprinse între frecvențele de 16-16.000 Hz.

Sursele de zgomot sunt numeroase. Astfel, **traficul rutier** reprezintă una din sursele cele mai importante de zgomot și vibrații din centrele populate. Alte surse sunt compresoarele și ciocanele pneumatice, utilizate la construcții și întreținerea rețelei stradale, automatele muzicale, aparate radio-portative. În blocurile de locuințe: lifturile, aparatele radio și televiziune, mașinile electrocasnice, reprezintă tot atâtea surse de zgomot în cazul utilizării neraționale. Nu în ultimul rând, la poluarea sonoră, participă zgomotul produs de diferitele obiective industriale amplasate în perimetrul centrelor populate, mai ales dacă sunt la distanță mică de centrele de locuit.

Conform Ordinului Ministerului Sănătății nr. 119 din 4 februarie 2014, pentru aprobarea normelor de igienă și sănătate publică privind mediul de viață al populației, **dimensionarea zonelor de protecție sanitară** se va face în așa fel încât în teritoriile protejate vor fi asigurate și respectate valorile-limită ale indicatorilor de zgomot, după cum urmează:

- în perioada zilei, nivelul de presiune acustică continuu echivalent ponderat A (AeqT), măsurat la exteriorul locuinței conform standardului SR ISO 1996/2-08, la 1,5 m înălțime față de sol, **să nu depășească 55 dB** și curba de zgomot Cz 50;
- **în perioada nopții**, între orele 23⁰⁰-7⁰⁰, nivelul de presiune acustică continuu echivalent ponderat A (L(AeqT)), măsurat la exteriorul locuinței conform standardului SR ISO 1996/2-08, la 1,5 m înălțime față de sol, **să nu depășească 45 dB** și, respectiv, curba de zgomot Cz 40.

Pentru locuințe, nivelul de presiune acustică continuu echivalent ponderat A (L(AeqT)), măsurat în timpul zilei, **în interiorul camerei cu ferestrele închise, nu trebuie să depășească 35 dB (A)** și, respectiv, curba de zgomot Cz 30. În timpul nopții (orele 23⁰⁰-7⁰⁰), nivelul de zgomot L(AeqT) **nu trebuie să depășească 30 dB** și, respectiv, curba Cz 25.

În țara noastră limitele admisibile ale nivelului de zgomot sunt stabilite de SR 10009/2017 – Acustică – Limite admisibile ale nivelului de zgomot din mediu ambiant.

Conform acestui normativ, sunt stabilite:

- Limite admisibile ale nivelului de zgomot la limita spațiilor funcționale;
- Limite admisibile ale nivelului de zgomot în interiorul spațiilor funcționale;
- Limite admisibile ale nivelului de zgomot la limita zonelor funcționale;
- Limite admisibile ale nivelului de zgomot în interiorul zonelor funcționale;
- Limite admisibile ale nivelului de zgomot exterior provenit din traficul rutier;
- Limite admisibile ale nivelului de zgomot provenit din traficul rutier în pasaje rutiere subterane și din stațiile de metrou;
- Limite admisibile ale nivelului de zgomot exterior la limita proprietății în cazul clădirilor cu teren împrejmuit (curte) și cu destinație rezidențială cu regim de două nivele sau mai puțin;

- Limite admisibile ale nivelului de zgomot exterior la fațada clădirii rezidențiale care este cea mai expusă acțiunii fonice a unei surse de zgomot exterioare clădiri

Limitele admisibile ale nivelului de zgomot exterior, la bordura trotuarului care mărginește partea carosabilă a străzilor, în funcție de categoria tehnică a acestora, conform SR 10009/2017, sunt prezentate în tabelul nr. 1.6.1

Tabel nr. 1.6.1

Nr crt	Tip stradă	Nivel de presiune acustică continuu echivalent ponderat A, LaeqT [dB]	Nivel de presiune acustică ponderat în frecvență A și ponderat în timp F depășit în 10% din timpul T, LAF10T [dB]
1	Stradă de categorie tehnică IV, de deservire locală	60	70
2	Stradă de categorie tehnică III, de colectare	65	75
3	Stradă de categorie tehnică II, de legătură	70	80
4	Stradă de categorie tehnică I, magistrală ¹	75 - 85	85 - 95

Au fost efectuate două măsurători de zgomot: una la Câmpeni și cealaltă la Baia de Arieș, ambele încadrându-se în limitele admisibile ale nivelului de zgomot din mediul ambiant

1.6 **Poluări accidentale** – nu au fost.

2. Monitorizarea deșeurilor și substanțelor periculoase

Stadiul implementării Directivei 2002/95/CE privind DEEE (OUG 5 /2015 privind deșeurile de echipamente electrice și electronice)

În județul Alba sunt autorizați să colecteze/trateze deșeuri de echipamente electrice și electronice (DEEE) :

- 8 operatori de salubritate : SC Consult SOC Centrum SRL Cugir, SC Eco Montan Apuseni SRL Baia de Arieș, SC Salubritatea Apuseni SRL Câmpeni, Serviciul Public de Administrarea Patrimoniului din cadrul Primăriei Sebeș, SC Greendays VRPA SA–Sucursala Aiud ; SC Financiar Urban SRL Pitesti-pct de lucru : Ocna-Mureș și Blaj; SC A&B Sabris SRL Zlatna ; SC Polaris M Holding SRL Constanța-pct de lucru Alba-Iulia

- 11 operatori economici: SC Aloref SRL Alba-Iulia, SC Sky Konnekt SRL Blaj, SC Remat Alba SA Alba-Iulia, SC Meteor Star SRL Alba-Iulia, SISTEM DE COLECTARE – SLC ALBA Alba Iulia, SC Regeco SRL Ocna Mures, SC Fero Cioază SRL Aiud, SC Claus Service SRL Cugir, SC Eco Lery Clear SRL Blaj, SC WMW Intermedia Corporation Trade SRL Alba Iulia și SC Iezerul Mic SRL Sebeș.

- Cantitatea de DEEE - uri colectată, în primele 10 luni din anul 2019, este de 198.28 tone;

- Cantitatea de DEEE-uri predată spre valorificare, in primele 10 luni din anul 2019, este de 163.92 tone.

Stadiul implementării Directivei 2000/53/CE privind VSU (Legea 212/2015 privind modalitatea de gestionare a vehiculelor și a vehiculelor scoase din uz)

În județul Alba sunt autorizați de către APM Alba, RAR și Inspectoratul de Poliție, pentru colectare/tratare VSU următorii agenți economici:

1. SC AUROCAR 2002 SRL Alba Iulia
2. SC AUTO ERHART SRL Alba Iulia
3. SC AUTOTALLER CARS TRADE SRL Aiud
4. PFA BERETEAN LUCIAN Blaj
5. I.I. BODO MIHAI VASILE "BODO SERV" Unirea
6. SC BUCOVRO SRL Alba Iulia
7. SC CLAUS SERVICE SRL Aiudul de Sus
8. SC CLAUS SERVICE SRL Cugir
9. PFA IUONAS GHE.GHEORGHE Aiud
10. SC IEZERUL MIC SRL Sebeș
11. SC LOTUS AUTO SPORT SRL Cugir
12. SC MIHAI & GABI SRL Teiuș
13. SC MULTICOM SRL Câmpeni
14. SC MUREXIM TEAM SRL Alba Iulia
15. SC PODARO CAR SRL Alba Iulia
16. SC REMAT ALBA SA cu pct de lucru: Alba Iulia, Aiud, Blaj, Ocna Mureș
17. SC REMAT CAMPENI SEBES SA Câmpeni
18. SC ROBI VLADUT TITAN SRL Sebeș
19. SC SKY KONNEKT SRL Blaj
20. SC KING INVEST AUTOMOTIVE SRL, Alba Iulia

Aceștia sunt cuprinși în Lista agenților economici autorizați să desfășoare activități de colectare și dezmembrare/tratare vehicule scoase din uz (VSU), lista care se actualizează lunar.

Fluxurile speciale de deșuri

Conform raportărilor lunare la fluxurile speciale de deșuri, în primele 8 luni ale anului 2019, au fost colectate și valorificate, următoarele cantități de deșuri:

	JUDETUL ALBA	Cantitate colectată (tone)	Cantitate valorificată (tone)	Cantitate existentă în stoc (tone)
1.	Deșuri hârtie, carton	3579	3719	100
2.	Ambalaje PET	32	32	0
3	Folie PE	833	833	0
4.	Ulei uzat	71	71	0
5.	Anvelope uzate	2995	2995	0
6.	Baterii și acumulatori	138	139	6
7.	Deșuri lemnoase , din care: rumeguș	212175 35540	213275 35940	2000 900

Colectarea selectivă a deșeurilor în instituțiile publice

APM Alba a implementat colectarea separată a deșeurilor de hârtie/carton, metal/plastic și sticla, în conformitate cu prevederile Legii 132/2010. Cantitățile colectate și predate spre valorificare de

către APM Alba, în primele 10 luni din anul 2019, au fost de: 316 kg hârtie/carton și 50 kg plastic.

Se urmărește în continuare implementarea colectării selective a deșeurilor în cadrul instituțiilor publice și în cele care au capital majoritar de stat.

Gestionarea deșeurilor medicale (Ordinul 1226/03.12.2012 pentru aprobarea Normelor tehnice privind gestionarea deșeurilor rezultate din activități medicale)

În județul Alba nu există instalații pentru incinerare/coincinerare deșeurilor.

Unitățile medicale din județul Alba și-au externalizat serviciile de gestionare a deșeurilor medicale rezultate din activitate. Au fost încheiate contractate cu operatori economici autorizați pentru transportul deșeurilor medicale periculoase, în vederea neutralizării/eliminării, către instalații de neutralizare, respectiv incineratoare autorizate. Cantitatea de deșeurii medicale colectată din județul Alba în primele 9 luni din anul 2019, este de 168 tone.

INEGES 2020 - Procese industriale

Pentru întocmirea Inventarului Național al Emisiilor de Gaze cu Efect de Seră 2020 rezultate din surse sau din reținerea prin sechestrare a CO₂, APM Alba a transmis cu adresa nr. 9523/11.10.2019 datele operatorilor economici din județul Alba pentru anul 2018 referitoare la consumul de carbonați, consumul de sodă calcinată, producția de amoniac (NH₃), consumul de gaz în procesul de producție a amoniacului, producția de fontă și oțel, informații referitoare la utilizarea perfluorocarburi (PFC) în producția de subansamble și componente electronice, și cantitatea totală de protoxid de azot utilizată sau furnizată.

INEGES 2020 – Sectorul Deșeurii

În acord cu prevederile HG 1570/2007, pentru construirea optimă a sectorului Deșeurii din cadrul INEGES 2020, APM Alba a transmis cu adresa nr. 9966/28.10.2019 datele referitoare la cantitatea de metan recuperată în cadrul depozitelor de deșeurii, și date specifice incinerării deșeurilor, din județul Alba, cu mențiunea ca, nu avem incineratoare de deșeurii.

Sistem Integrat de Mediu (SIM) – Ambalaje și deșeurilor de ambalaje pentru anul 2017

S-a deschis sesiunea de raportare on-line în aplicația informatică SIM- Ambalaje aferenta anului 2018.

Sistem Integrat de Mediu (SIM) – Uleiuri uzate pentru anul 2017

Se lucrează la raportarea aferentă anului 2017 în SIM-Uleiuri uzate, operatorii economici generatori de uleiuri uzate și operatorii economici care dețin service-uri au început introducerea datele în aplicație, ele au fost validate de APM Alba și urmează a fi finalizate de ANPM București în vederea prelucrării lor și generarea rapoartelor .

Sistem Integrat de Mediu (SIM) – PCB pentru anul 2017

S-au introdus datele pentru județul Alba în aplicația SIM-PCB aferentă anului 2017, au fost validate de APM Alba și urmează a fi finalizate de ANPM București în vederea prelucrării lor și generarea rapoartelor .

Sistem Integrat de Mediu (SIM) - Statistica deșeurilor pentru anul 2018

Se lucrează la verificarea și corelarea datelor introduse, la nivel național, în aplicația SIM- Statistica Deșeurilor, pentru anul 2018.

Sistem Integrat de Mediu (SIM) – DEEE pentru anul 2017

S-a finalizat introducerea datelor la nivelul județului Alba în SIM-DEEE pentru anul 2017. Suntem în procedura de verificare și aprobare la ANPM București în vederea prelucrării lor și generarea rapoartelor .

3.Documentații și acte de reglementare

În domeniul activității de reglementare a proiectelor publice sau private , a planurilor și programelor cu impact semnificativ asupra mediului EIA și SEA, a activităților cu impact asupra mediului, personalul din cadrul Serviciului Avize, Acorduri, Autorizații a desfășurat următoarele activități :

- Conform dispozițiilor legale în vigoare (OUG nr. 195/2005 cu completările și modificările ulterioare, privind protecția mediului, OM 1798/2007 cu completările și modificările ulterioare, pentru aprobarea procedurii de emitere a autorizației de mediu) a participat la autorizarea activităților economice și sociale cu impact asupra mediului înconjurător, având în vedere necesitatea ca prin actele de autorizare să se promoveze tehnologiile curate, schimbarea modelelor de producție și de consum, în sensul utilizării durabile a resurselor materiale și energetice și al reducerii impactului negativ asupra mediului și sănătății umane;

- Parcurge procedura de emitere a avizelor de mediu pentru planuri și programe aflate în conformitate cu dispozițiile: OUG nr. 195/2005 cu completările și modificările ulterioare, privind protecția mediului, HG 1076/2004 privind stabilirea procedurii de realizare a evaluării de mediu pentru planuri și programe, Ord. 19/2010 pentru aprobarea Ghidului metodologic privind evaluarea adecvată a efectelor potențiale ale planurilor sau proiectelor asupra ariilor naturale protejate de interes comunitar;

- Parcurge procedura de emitere a acordurilor de mediu pentru proiecte de investiții noi sau de modificare a celor existente aferente activităților economico-sociale cu impact semnificativ asupra mediului aflate în competența Agenției pentru Protecția Mediului Alba în conformitate cu dispozițiile: OUG nr. 195/2005 cu completările și modificările ulterioare, privind protecția mediului, Ordinului MAPM nr. 292/2018 privind evaluarea impactului anumitor proiecte publice și private asupra mediului și a Ord. 135/2010 privind aprobarea metodologiei de aplicare a evaluării impactului asupra mediului pentru proiecte publice și private și Ord. 19/2010 pentru aprobarea Ghidului metodologic privind evaluarea adecvată a efectelor potențiale ale planurilor sau proiectelor asupra ariilor naturale protejate de interes comunitar, a Legii nr. 278/2013 privind emisiile industriale ;

Conform dispozițiilor legale în vigoare (OUG nr. 195/2005 cu completările și modificările ulterioare, privind protecția mediului, Legea nr. 278/2013 privind emisiile industriale, Ord. 818/2003 cu completările și modificările ulterioare, pentru aprobarea procedurii de emitere a autorizației integrate de mediu), parcurge procedura de emitere a acordurilor și autorizațiilor integrate de mediu :

- autorizații integrate de mediu emise : nu este cazul.
- actualizare/revizuire autorizații integrate de mediu: AIM nr. AB 1/09.01.2017, actualizata la data de 24.10.2018, emisa pentru SC KRONOSPAN SEBES SA ; TRANSAVIA SA – Abatorul de păsări Oiejdea, comuna Galda de Jos în 06.08.2019.
- *acorduri de mediu in procedura de reglementare:*

1.Primăria ZLATNA – proiect : „ Dezvoltarea infrastructurii turistice in orasul Zlatna, amplasament : localitatea Zlatna, sat Feneș, extravilan, jud. Alba;

2. ZLATCUP SRL – proiect: „ Optimizarea procesului de fabricatie a sulfatului de Cu prin realizarea unei linii de rezerva pentru faza de sinteza; amplasament : Zlatna , str. Garii, nr. 10, jud. Alba;

3. SC SAVINI DUE SRL – proiect : „ Extinderea capacitatii de productie la SC SAVINI DUE SRL, amplasament : Sebes, str. Augustin Bena, nr. 100 A, jud. Alba;

4. ALBATROS GOLD SRL – proiect : „ Schimbare destinatie din constructii industriale si edilitare in spatii agroindustriale si prelucrare produce alimentare . Infiintare ferma de gaini’’, amplasament : Craciunelu de Jos, str. Campului, nr. 3, jud. Alba ;

- acorduri de mediu emise : nu este cazul.

- avize de mediu emise : nu este cazul.

A participat la dezbaterile publice : nu este cazul.

Participa la procedura de emitere a acordurilor de mediu pentru proiecte de investiții noi sau de modificare a celor existente aferente activităților economico-sociale cu impact semnificativ asupra mediului sau a autorizațiilor de mediu aflate în competența autorității centrale pentru protecția mediului

• Participa la colectivele de analiză tehnică în vederea reglementării proiectelor și activităților cu impact semnificativ sau potential impact asupra mediului;

Sintetic realizările lunii octombrie **2019**, se prezinta in tabelul de mai jos:

Nr. crt	<u>Activitatea</u>	Acte de reglementare emise – buc.
1	Emiterea de îndrumare în activitatea serv. A.A.A	100
2.	Avize de mediu :	
2.1.	Avize de mediu pt. Planuri și Programe	0
2.2.	Decizii etapa încadrare (fara EIA si RM)	5
2.3.	Comitet Special Constituit (CSC)	4
2.4.	Avize de mediu pt. stabilirea Obligațiilor de Mediu	4
3.	Acorduri de mediu:	
3.1	Clasarea notificării	259
3.2	Decizia etapei de încadrare (fără EIM fără EA)	13
3.3	Acord de mediu	0
3.4	Acorduri pentru instalații IPPC	-
3.5	Revizuirii acorduri de mediu	-
3.6	Proceduri parcurse prin delegare de la ANPM	-
3.7	Respingeri /solicitări acord de mediu	-
4.	Autorizații de mediu:	
4.1	Autorizații emise fara bilanț de mediu	16
4.2	Autorizații emise cu bilanț de mediu	-
4.3	Autorizații emise cu bilanț de mediu și progr.conf.	-
4.4	Autorizații de mediu revizuite	4
4.5	Transfer de autorizații	0
4.6	Respingeri de solicitari de autorizații de mediu	-

5.	Autorizații integrate de mediu:	
5.1	Autorizații integrate de mediu	0
5.2	Autorizații integrate revizuite (actualizate)	=
6.	Autorizații de mediu:	
6.1	Notificări prealabile suspendării	0
6.2	Suspendări	0
6.3	Anulări	0
7.	Sedințe CIA	4
8.	Sedințe CAT	4
9.	Dezbateri publice	0

4. Investiții în domeniul protecției mediului

Investițiile în domeniul protecției mediului sunt prezentate în tabelul de mai jos:

Plan de investiții de mediu pe anul 2019, mii lei						Realizări pe luna septembrie 2019, mii lei				
Denumire / Nr. lucrări	Total	Buget local	Surse proprii	Buget de stat	Alte surse	Total	Buget local	Surse proprii	Buget de stat	Alte surse
SCKronochem Sebeș SRL	350	-	350	-	-	-	-	-	-	-
Consilii locale										
Alimentare apă	4919,22	4919,22	-	-	-	93,47	93,47	-	-	-
Ext. rețea canal	1314,8	1314,8	--	-	-	135,89	135,89	-	-	-
Spații verzi	363,7	363,7	-	-	-	-	-	-	-	-
TOTAL	6947,72	6597,72	350	-	-	229,36	229,36	-	-	-

5. Protecția naturii

În județul Alba, situația ariilor naturale protejate se prezintă astfel:

- Parcuri naturale: 1
- Rezervații naturale de interes național: 83
- Rezervații naturale de interes județean: 10
- Monumente ale naturii de interes județean: 126
- Arii de protecție specială avifaunistică: 5
- Situri de importanță comunitară: 20

Ariile naturale protejate de interes județean au fost declarate prin H CJ 27/1999 și Legea 5/2000. Ariile naturale protejate de interes național au fost declarate prin Legea 5/2000 privind aprobarea Planului de amenajare a teritoriului național – Secțiunea a III-a – zone protejate.

Ariile naturale protejate de interes comunitar au fost declarate prin:

- HG nr. 1284/2007 privind declararea ariilor de protecție specială avifaunistică ca parte integrantă a rețelei ecologice europene Natura 2000 în România, modificată și completată de HG 971/2011;
- Ordinul Ministerului Mediului și Dezvoltării Durabile nr. 1.964/2007 privind instituirea regimului de arie naturală protejată a siturilor de importanță comunitară, ca parte integrantă a rețelei ecologice europene Natura 2000 în România, modificat de Ordinul 2387/2011;

- Ordinul Ministerului Mediului, Apelor și Pădurilor nr. 46/2016 privind instituirea regimului de arie naturală protejată și declararea siturilor de importanță comunitară ca parte integrantă a rețelei ecologice europene Natura 2000 în România.

Zonele protejate sunt zonele naturale sau construite, delimitate geografic și/sau topografic, care cuprind valori de patrimoniu natural și/sau cultural și sunt declarate ca atare pentru atingerea obiectivelor specifice de conservare a valorilor de patrimoniu.

Legea nr. 5/2000 evidențiază zonele naturale protejate de interes național și identifică valorile de patrimoniu cultural național, care necesită instituirea de zone protejate pentru asigurarea protecției acestor valori.

Lucrările necesare de salvare, cercetare, restaurare, protejare, conservare și de punere în valoare a patrimoniului din zonele protejate de interes național se vor executa numai în baza avizelor și aprobărilor autorităților administrative și forurilor științifice din domeniu, prevăzute de lege.

În luna octombrie 2019, Biroul Calitatea Factorilor de Mediu - domeniul Biodiversitate a desfășurat următoarele activități:

- S-au emis 19 puncte de vedere, cu privire la localizarea obiectivelor în raport cu ariile naturale protejate, pe baza documentației depuse la Serviciul Avize, Acorduri, Autorizații;
- S-au întocmit 5 liste de control pe baza memoriului de prezentare conform Ordin 19/2010;
- S-a transmis membrilor CAT Memoriul de prezentare întocmit conform Ordin nr. 19/2010;
- S-a participat la 5 convocări ale primăriilor pentru constatarea pagubelor produse de animalele de interes cinegetic unui nr. de 5 persoane la care le-au fost distruse culturile agricole și la 5 convocări ale primăriilor pentru constatarea pagubelor produse de exemplare de urs și lup animalelor domestice;
- S-a organizat la sediul APM Alba o ședință cu gestionarii fondurilor cinegetice, reprezentanții GFJ Alba și GNM-CJ Alba ca urmare a încheierii evaluării carnivorelor mari - monitorizarea vară-toamnă;
- S-a răspuns la solicitarea de informații referitoare la pagubele produse de către mistreți, la pagubele produse de urs și lup, la localizarea a trei perimetre de exploatare și la tăierea unui arbore;
- S-a participat la Conferința I de amenajare a pădurilor aparținând unor persoane fizice;
- S-a participat la o instruire pentru îmbunătățirea comunicării și colaborării pentru managementul ursului brun în zona Munților Apuseni;
- S-a continuat introducerea datelor în programul SIM Conservarea Naturii.

**p. Director Executiv,
Dimitrie Horațiu CLEPAN**



Șef Serviciu ML
Niculai GHEORGHE

Întocmit:PODAR Anca