



## RAPORT ANUAL DE MEDIU

**“Depozit de deseuri care primește mai mult de 10 tone de deseuri/zi sau având o capacitate totală mai mare de 25.000 tone deseuri, cu excepția depozitelor de deseuri inerte”**

**S.C. FCC ENVIRONMENT ROMANIA S.R.L- Arad**

**-2019-**

## **CUPRINS**

### **I. DATE DE IDENTIFICARE A TITULARULUI ACTIVITATII**

### **II. DATE PRIVIND DESFASURAREA ACTIVITATII**

Prezentare generala a S.C. FCC ENVIRONMENT ROMANIA S.R.L.  
Sistemul de management de mediu

### **III. CATEGORIA DE ACTIVITATE**

### **IV. UTILIZAREA MATERIILOR PRIME SI AUXILIARE**

### **V. RESURSE : APA, ENERGIE, GAZE NATURALE**

### **VI. MONITORIZAREA EMISIILOR IN AER**

- Monitorizare puturi-biogaz

### **VII. MONITORIZAREA EMISIILOR IN APA**

- Monitorizare Levigat
- Monitorizare Permeat
- Monitorizare apa Canal IER
- Monitorizare Apa Subterana (Foraje)

### **VIII. MODUL DE GESTIONARE A DESEURILOR IN ANUL 2018**

### **IX. RECLAMATII**

### **X. FUNTIONARI ANORMALE/POLUARI ACCIDENTALE- EFECTELE ACESTORA SI MASURILE INTREPRINSE**

### **XI. INVESTITII DE MEDIU**

### **XII. MASURI DISPUSE DE AUTORITATILE DE CONTROL PE LINIE DE MEDIU SI MODUL DE REZOLVARE A ACESTORA**

### **XIII. DIVERSE NOTIFICARI**

### **XIV. ACȚIUNI DE CONSTIENTIZARE**

### **XV. CONCLUZII**

### **ANEXE : RIDICARE TOPOGRAFICA DEPOZIT, RAPOARTE INCERCARI**

## I. DATE DE IDENTIFICARE A TITULARULUI ACTIVITATII

<b>IDENTIFICAREA AMPLASAMENTULUI</b>	
NUMELE INSTALATIEI	S.C. FCC ENVIRONMENT ROMANIA S.R.L.
ADRESA INSTALATIEI	Soseaua de Centura Nord, FN, OP.8, CP.147, ARAD, jud Arad
COD POSTAL	310580
COORDONATELE AMPLASAMENTULUI (latitudine N, latitudine E)	Longitudine: 218475.96 Latitudine: 532038.06
Codul CAEN	3821- Tratarea si eliminarea deseurilor nepericuloase
Activitatea principala conform Legii 278/2013 - privind emisiile industriale	<b>5.4.</b> Depozite de deseuri care primesc mai mult de 10 tone deseuri/zi sau avand o capacitate totala mai mare de 25.000 tone deseuri, cu exceptia depozitelor de deseuri inerte.
Activitati secundare	4677, 3832
Autoritatea de reglementare	Agentia pentru Protectia Mediului Arad
Numarul instalatiilor	1
Numar ore de functionare pe an	5096
Numar angajati	147 (din care 79 la sediul principal din Arad)
Numarul autorizatiei de mediu	2/26.02.2018, Rev. la 01.03.2019
Persoana de contact	Sef Birou SIM – Simina Gidea
telefon	0752 442538
Fax	0357 130 921
Adresa e-mail	<a href="mailto:office@fcc-group.ro">office@fcc-group.ro</a> ; <a href="mailto:simina.gidea@fcc-group.ro">simina.gidea@fcc-group.ro</a>

## II. DATE PRIVIND DESFASURAREA ACTIVITATII

### Prezentare generala a S.C. FCC ENVIRONMENT ROMANIA S.R.L

Compania Abfall Service AG (A.S.A.) a fost infiintata in Austria in anul 1988 si in prezent, este cotate printre primele companii care activeaza in domeniul gestionarii deseurilor si al serviciilor municipale. Compania are in componenta firme din Austria, Cehia, Polonia, Slovacia, Ungaria, Romania, Serbia si Bulgaria, in anul 2006 fiind preluata de Grupul FCC.

S.C. A.S.A. Servicii Ecologice SRL a fost infiintata in anul 2002 si este 100% compania-fiica a A.S.A.-Austria. In prezent structura companiei din Romania este compusa din sediul principal aflat la Arad si punctele de lucru deschise in judetele Ilfov, Cluj, Alba, Bihor si Valcea.

Incepand cu luna august 2017, compania si-a schimbat denumirea din S.C. A.S.A. SERVICII ECOLOGICE S.R.L., in S.C. FCC ENVIRONMENT ROMANIA S.R.L.

S.C. FCC Environment România a construit și operează din anul 2003, la cel mai înalt nivel impus de UE, primul depozit ecologic din România, fiind destinat depozitarii deseurilor solide nepericuloase, incadrate in trei categorii: deseuri municipale, deseuri industriale si deseuri din constructii. Depozitul este conform, deoarece izolatia acestuia este alcatuita din straturi de argila, folie de polietilena, straturi de bentonita si un sistem electronic de geosensori, detine sistem de degazeificare si de colectare si tratare a levigatului. De asemenea infrastructura construita, include drumuri noi la intrarea in depozit, un sistem de cantarire modern cu sistem EDV, garaje, atelier mecanic, canalizare pentru apa, retea electrica, statie distributie carburanti (motorina), sistem de stingere a incendiilor etc.

Incepand cu anul 2013 s-a implementat in cadrul operarii depozitului, **Sistemul de cogenerare**. Acesta consta in arderea biogazului din depozit intr-un motor cu ardere interna, care angreneaza un generator electric si care produce energie electrica si energie termica. Energia electrica este introdusa in reseaua nationala, iar energia termica este folosita la incalzirea cladirii administrative.

Stadiul actual al depozitului: din totalul celor 15 sectoare proiectate, s-au construit 13, primele 7 sunt inchise, 8 si 9 sunt in faza de recultivare, 10-12 sunt in operare, iar sectoarele 13-15 vor fi realizate pe viitor.

FCC ofera de asemenea, servicii complete privind colectarea si transportul deseurilor nepericuloase, periculoase, servicii de vidanjarie si balotare deseuri reciclabile. In acest scop s-au achizitionat autocompactoare si autoutilitare, containere de mare capacitate (10 m<sup>3</sup>, 15m<sup>3</sup>, 25m<sup>3</sup>, 33 m<sup>3</sup> si 40 m<sup>3</sup>), precum si presscontainere cu cap fix si alte echipamente performante.

Din anul 2019 societatea opereaza Statia de Compost Arad , precum si Statiile de Tranfer Chisineu Cris, Barzava si Sebis.

## SISTEMUL DE MANAGEMENT DE MEDIU

In anul 2005 S.C. FCC ENVIRONMENT ROMANIA S.R.L. a implementat SISTEMUL INTEGRAT DE MANAGEMENT pentru managementul activitatilor asociate calitatii, protectiei mediului si securitatii si sanatatii ocupationale a angajatilor, astfel incat sa se asigure:

- Respectarea cerințelor clientilor si ale celorlalte parti interesate, aplicand prevederile legislatiei în vigoare, precum si exigentele interne ale grupului;
- Atingerea obiectivelor stabilite privind calitatea serviciilor prestate, protejarea mediului și securitatea si sanatatea angajatilor;
- Prevenirea poluarii mediului prin promovarea si implementarea celor mai bune tehnici disponibile în operatiunile noastre;
- Asigurarea securitatii si sanatatii la locurile de munca prin prevenirea ranirilor si a imbolnavirilor profesionale si prin izolarea riscurilor pentru proprii angajați, contractori si vizitatori;

Aceste cerinte sunt indeplinite conform standardelor:

- **SR EN ISO 9001:2015** „Sisteme de management al calitatii”;;
- **SR EN ISO 14001:2015** „Sisteme de management de mediu”;
- **OHSAS 18001:2008** „Sisteme de management al sanatatii si securitatii ocupationale”.

## S.C. FCC ENVIRONMENT ROMANIA S.R.L. isi propune urmatoarele obiective în domeniul protectiei mediului:

- Incadrarea în prevederile autorizatiilor de mediu detinute;
- Imbunatatirea indicatorilor de performanta pentru factorii de mediu monitorizati;
- Reabilitarea zonelor de depozit exploatate si inchise;
- Valorificarea biogazului rezultat din corpul depozitului conform;
- Extinderea depozitului.

## III. CATEGORIA DE ACTIVITATE

Activitatea cuprinsa in Anexa I a Legii 278/2013:

„5.4. Depozite de deseuri care primesc mai mult de 10 tone de deseuri/zi sau avand o capacitate totala mai mare de 25.000 tone deseuri, cu exceptia depozitelor de deseuri inerte”

Depozitul se incadreaza in clasa b-depозit de deseuri nepericuloase, conform clasificarii din HG nr.349/2005 (art.4).

**IV. UTILIZAREA MATERILOR PRIME SI AUXILIARE**

Denumire materie prime	Consumuri realizate /an (tone, mc,kg, l etc.)	Consumuri pentru capacitatea maxima Proiectata /an (tone, mc, kg, l etc)
Sol steril	10 239 t/an	6 000 t/an
Piatra sparta	696 t/an	500 t/an
Refuz de ciur	131 t/an	500 t/an
Apa <ul style="list-style-type: none"> <li>• Apa industriala (spalare autovehicule si utilaje)</li> <li>• Apa potabila (consum menajer)</li> <li>• Apa industriala (Rezerva pentru caz de incendii)</li> </ul>	0.52 mii m <sup>3</sup> 0.25 mii m <sup>3</sup> 500 m <sup>3</sup>	0,38 mii m <sup>3</sup> 0,25 mii m <sup>3</sup> 500 m <sup>3</sup>
Energie electrica	32 000 Kw/luna	40 000 kw
Uleiuri (Alimentarea utilajelor)	1 850 l/an	7 000 l/an
Aditiv AD Blue	1 200 l/an	12 000l/an
Motorina –carburant	116924 l/an	450 000 l/an
Antigel	250 l/an	450 l/an
Benzina	250 l/an	500 l/an
Gaz de depozit	1 209 529 m <sup>3</sup>	Cca 140mc/h
Energie termica	-	120 000 kw
Hidroxid de sodiu 20%-50%	13 625 kg	8 000 kg/an
Acid sulfuric 97%	-	1 000 kg/an
Acid clorhidric 30% -38%	218 484 kg	40 000 l/an
Cleaner A	3 102 l/an	2 200 l/an
Cleaner S	60 kg/an	200 kg/an
Antiscalant	60 kg/an	100 kg/an

**V. RESURSE : APA, ENERGIE, GAZE NATURALE**

Categoria apei	Receptor autorizat	Volum total evacuat	Observatii
		Anual (mc)	
Levigat tratat	statia de pre-epurare levigat	21 953 mc/an	Dupa epurare apa epurata (permeatul) este descarcata in statia de epurare a Mun. Arad

Ape pluviale	Canal Ier	13 856 mc/an	Descarcare in canal pluvial de incinta dupa prealabila epurare mecanica
Ape uzate menajere	Bazin vidanjabil	250 mc/an	Bazin vidanjabil 25 mc; vidanja se descarca in statia de epurare a Municipiului Arad
Ape tehnologice platforma de spalare auto	Decantor	120 mc/an	Decantor vidanjabil 24 mc; vidanja se descarca in statia de epurare a Municipiului Arad
Ape tehnologice - rampa spalare roti	Cuva retentie	120 mc/an	Cuva retentie 3.5 mc se vidanjeaza; vidanja se descarca in statia de epurare a Municipiului Arad

Alimentare cu energie electrica - s-a realizat prin bransament la rețeaua de inalta tensiune. Cablul de alimentare subtraverseaza linia ferata Arad-Oradea, drumul tehnologic al CET Arad, precum si calea ferata uzinala a CET Arad, de unde intra in incinta si se racordeaza la transformator. De la punctul de transformare are loc distributia de curent electric la fiecare cladire, precum si distributia pentru acționarea echipamentelor electrice și iluminatul exterior.

In anul 2019 s-a efectuat un audit energetic si s-a intocmit planul de eficienta energetica.

Biogazul colectat este folosit în statia de cogenerare aflata in proprietatea si operată de S.C. RENEWABLE POWER SRL (AM 9757/08.08.2012 revizuită în 15.11.2016) pentru obținere de energie electrică (livrată în sistemul național) și energie termică (utilizată pentru obținerea apei calde menajere și încălzire).

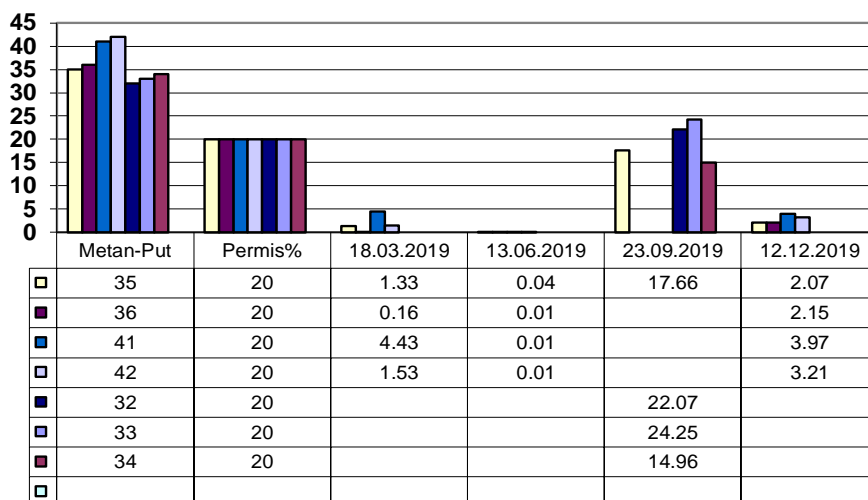
## VI. MONITORIZAREA EMISIILOR IN AER

### • Monitorizare emisiilor in aer - biogaz

Sursa-biogaz Depozit	Combustibil utilizat	Data efectuării analizei si timpul de prelevare a probei	Indicator monitorizat	Valoare determinata (mg/Nm)	Valoare calculata in conditii de referinta (mg/Nm)	Valoare limita admisa conf. AIM (mg / Nm <sup>3</sup> )	Parametrii auxiliari	Obs
Putul 35		18.03.2019	CH4 (% vol)	1.33%		20		
Putul 35		18.03.2019	CO2 (% vol)	0.99%				
Putul 35		18.03.2019	O2 (% vol)	21.48 %				
Putul 35		18.03.2019	N2 (% vol)	rest				
Putul 36		18.03.2019	CH4 (% vol)	0.16%		20		
Putul 36		18.03.2019	CO2 (% vol)	0.24%				
Putul 36		18.03.2019	O2 (% vol)	21.99%				
Putul 36		18.03.2019	N2 (% vol)	rest				
Putul 41		18.03.2019	CH4 (% vol)	4.43%		20		
Putul 41		18.03.2019	CO2 (% vol)	3.07%				
Putul 41		18.03.2019	O2 (% vol)	19.35%				
Putul 41		18.03.2019	N2 (% vol)	rest				
Putul 42		18.03.2019	CH4 (% vol)	1.53%		20		
Putul 42		18.03.2019	CO2 (% vol)	1.04%				
Putul 42		18.03.2019	O2 (% vol)	21.18%				
Putul 42		18.03.2019	N2 (% vol)	Rest				
Putul 35		13.06.2019	CH4 (% vol)	0.04%		20		

Putul 35		13.06.2019	CO2 (% vol)	0.18%				
Putul 35		13.06.2019	O2 (% vol)	21.83%				
Putul 35		13.06.2019	N2 (% vol)	Rest				
Putul 36		13.06.2019	CH4 (% vol)	0.01%		20		
Putul 36		13.06.2019	CO2 (% vol)	0.10%				
Putul 36		13.06.2019	O2 (% vol)	21.71%				
Putul 36		13.06.2019	N2 (% vol)	Rest				
Putul 41		13.06.2019	CH4 (% vol)	0.01%		20		
Putul 41		13.06.2019	CO2 (% vol)	0.09%				
Putul 41		13.06.2019	O2 (% vol)	21.58%				
Putul 41		13.06.2019	N2 (% vol)	Rest				
Putul 42		13.06.2019	CH4 (% vol)	0.01%		20		
Putul 42		13.06.2019	CO2 (% vol)	0.08%				
Putul 42		13.06.2019	O2 (% vol)	21.90%				
Putul 42		13.06.2019	N2 (% vol)	rest				
Putul 32		23.09.2019	CH4 (% vol)	22.07%		20		
Putul 32		23.09.2019	CO2 (% vol)	13.31%				
Putul 32		23.09.2019	O2 (% vol)	12.90%				
Putul 32		23.09.2019	N2 (% vol)	rest				
Putul 33		23.09.2019	CH4 (% vol)	24.25%		20		
Putul 33		23.09.2019	CO2 (% vol)	15.71%				
Putul 33		23.09.2019	O2 (% vol)	11.77%				
Putul 33		23.09.2019	N2 (% vol)	rest				
Putul 34		23.09.2019	CH4 (% vol)	14.96%		20		
Putul 34		23.09.2019	CO2 (% vol)	9.91%				
Putul 34		23.09.2019	O2 (% vol)	14.20%				
Putul 34		23.09.2019	N2 (% vol)	Rest				
Putul 35		23.09.2019	CH4 (% vol)	17.66%		20		
Putul 35		23.09.2019	CO2 (% vol)	11.42%				
Putul 35		23.09.2019	O2 (% vol)	14.25%				
Putul 35		23.09.2019	N2 (% vol)	rest				
Putul 35		12.12.2019	CH4 (% vol)	2.07%		20		
Putul 35		12.12.2019	CO2 (% vol)	1.41%				
Putul 35		12.12.2019	O2 (% vol)	19.1%				
Putul 35		12.12.2019	N2 (% vol)	Rest				
Putul 36		12.12.2019	CH4 (% vol)	2.15%		20		
Putul 36		12.12.2019	CO2 (% vol)	1.5%				
Putul 36		12.12.2019	O2 (% vol)	19.37%				
Putul 36		12.12.2019	N2 (% vol)	Rest				
Putul 41		12.12.2019	CH4 (% vol)	3.97%		20		
Putul 41		12.12.2019	CO2 (% vol)	2.32%				
Putul 41		12.12.2019	O2 (% vol)	18.74%				
Putul 41		12.12.2019	N2 (% vol)	Rest				
Putul 42		12.12.2019	CH4 (% vol)	3.21%		20		
Putul 42		12.12.2019	CO2 (% vol)	2.12%				
Putul 42		12.12.2019	O2 (% vol)	18.92%				
Putul 42		12.12.2019	N2 (% vol)	Rest				





- In anul 2019 s-a extins sistemul de degazeificare
- Monitorizare emisiilor in aer - Arzator gaz de depozit – arzatorul nu a functionat fiind in functionare statia de cogenerare

## VII. MONITORIZAREA EMISIILOR IN APA

- Monitorizare apa uzata- levigat

Data efectuării analizei	Sursa generatoare de apa uzata	Punct de evacuare prelevare ape uzate	Indicator analizat	Valoare determinata	Valoare conf. act de reglementare	Obs.
16.04.2019	Deseu		Ph	7		
			Cloruri	2453 mg/l		
			Sulfati	2660 mg/l		
			Cupru	0.209 mg/l		
			Cadmiu	<0.11 mg/l		
			Crom total	3.51 mg/l		
			Nichel	0.283 mg/l		
			Zinc	0.197 mg/l		
			Plumb	<0.13 mg/l		
			TotalSolideDizolvate	15341 mg/l		
			DOC	2145 mgC/l		
			Conductivitate	11123 Us/cm		
			Arsen	0.015mg/l		
			Bariu	0.48 mg/l		
			Mercur	<0.01mg/l		
			Molibden	0.09 mg/l		
Stibiu	0.22 mg/l					
Seleniu	<0.030 mg/l					



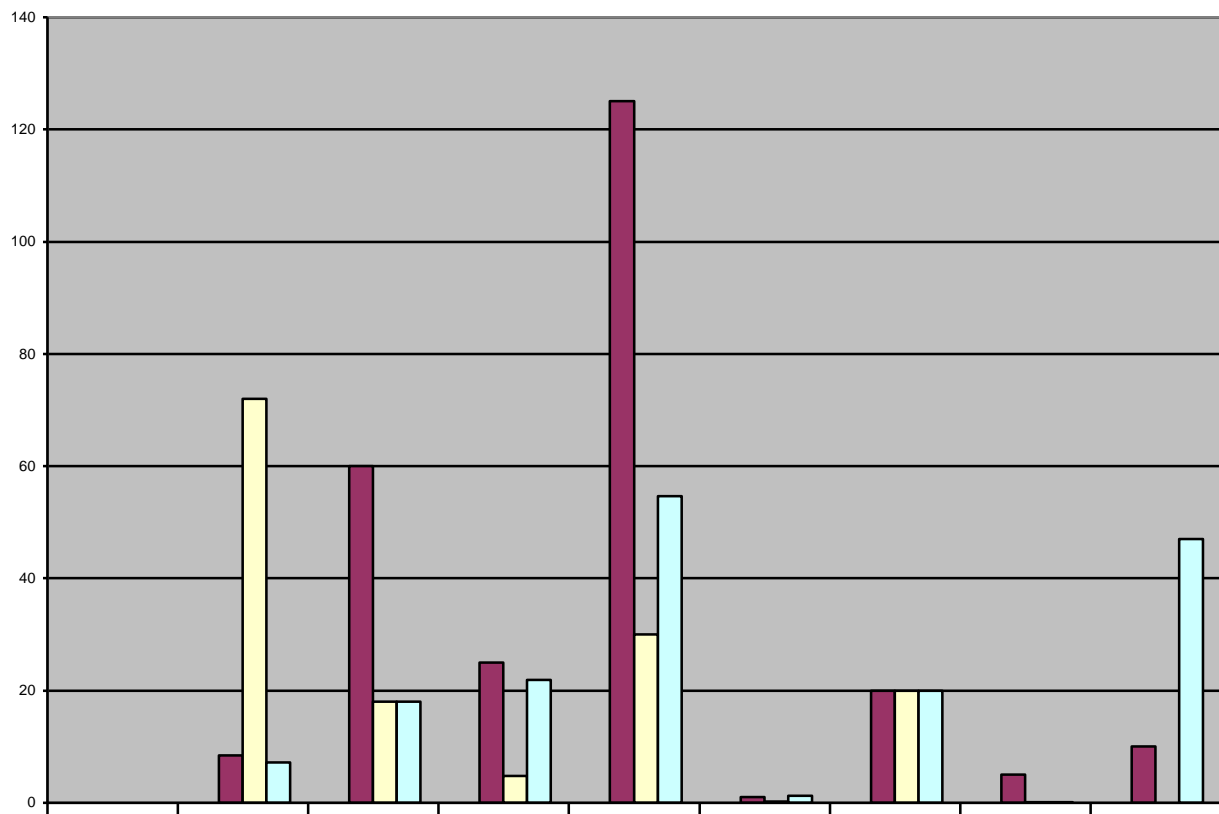
			Fluoruri	0.420 mg/l		
			Ph	7.1		
			Cloruri	560 mg/l		
			Sulfati	1812 mg/l		
			Cupru	0.396 mg/l		
			Cadmiu	<0.11 mg/l		
			Crom total	3.227 mg/l		
			Nichel	0.279 mg/l		
			Zinc	0.238 mg/l		
			Plumb	<0.13 mg/l		
			TotalSolide Dizolvate	10174 mg/l		
			DOC	1928 mgC/l		
			Conductivitate	18624 Us/cm		
28.06.2019	Deseu		Arsen mg/l	0.015 mg/l		
			Bariu mg/l	0.25 mg/l		
			Mercur mg/l	<0.01 mg/l		
			Molibden mg/l	0.002 mg/l		
			Stibiu mg/l	0.0032 mg/l		
			Seleniu mg/l	0.030 mg/l		
			Fluoruri mg/l	0.380 mg/l		
			Ph	8		
			Cloruri	6381 mg/l		
			Sulfati	95.6 mg/l		
			Cupru	0.41 mg/l		
			Cadmiu	<0.015 mg/l		
			Crom total	4.05 mg/l		
			Nichel	0.31 mg/l		
			Zinc	2.22 mg/l		
			Plumb	<0.0065 mg/l		
			TotalSolideDizolvate	23571 mg/l		
			DOC	4092 mgC/l		
			Conductivitate	36700 Us/cm		
27.09.2019	Deseu		Arsen mg/l	<0.015 mg/l		
			Bariu mg/l	0.51 mg/l		
			Mercur mg/l	<0.0001 mg/l		
			Molibden mg/l	0.002 mg/l		
			Stibiu mg/l	0.22 mg/l		
			Seleniu mg/l	0.030 mg/l		
			Fluoruri mg/l	1.20 mg/l		
			Ph	7.3		
			Cloruri	534 mg/l		
			Sulfati	37.3 mg/l		
			Cupru	0.39 mg/l		
			Cadmiu	<0.11 mg/l		
			Crom total	3.31 mg/l		
			Nichel	0.320 mg/l		
			Zinc	0.342 mg/l		
			Plumb	<0.0065 mg/l		
			TotalSolideDizolvate	10085 mg/l		
			DOC	1765.2 mgC/l		
			Conductivitate	26600 Us/cm		
			Arsen mg/l	0.015 mg/l		
			Bariu mg/l	0.48 mg/l		
			Mercur mg/l	<0.1 mg/l		
			Molibden mg/l	0.05 mg/l		
			Stibiu mg/l	0.21 mg/l		
			Seleniu mg/l	<0.03 mg/l		
05.12.2019	Deseu		Fluoruri mg/l	1.1 mg/l		

- **Monitorizare apa uzata – volum levigat tratat**

Luna	Cantitate levigat tratat	UM
Ianuarie	1459	mc
Februarie	1592	mc
Martie	751	mc
Aprilie	519	mc
Mai	2076	mc
Iunie	2157	mc
Iulie	2379	mc
August	2320	mc
Septembrie	2282	mc
Octombrie	2120	mc
Noiembrie	2087	mc
Decembrie	2211	mc

- **Monitorizarea permeatului**

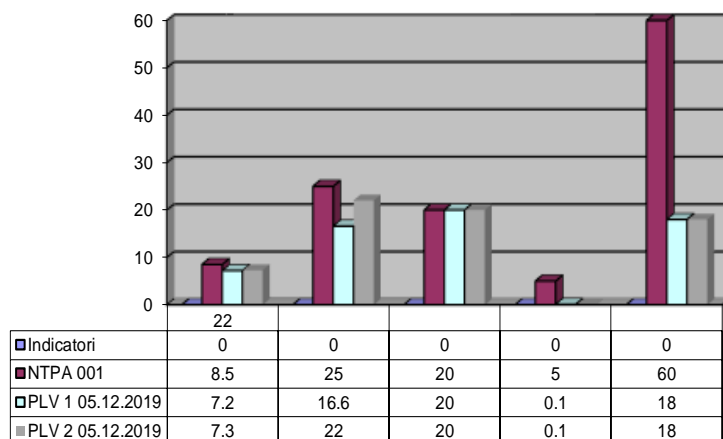
Data efectuării analizei	Sursa generatoare de apă uzată	Punct de evacuare prelevare ape uzate	Indicator analizat	Valoare determinată	V.L. conf. act de reglementare	Obs.
28.06.2018	Deseuri	Permeat	Ph	7	6.5-8.5	
			Materii în suspensie	<18 mg/l	60	
			Consum biochimic de Oxigen	4.8 mgO <sub>2</sub> /l	25	
			Consum Chimic de Oxigen	<30 mgO <sub>2</sub> /l	125	
			Fosfor total	0.045 mg/l	1	
			Substanțe extractibile cu solvenți	<20 mg/l	20	
			Produse petroliere	<0.10 mg/l	5	
05.12.2019	Deseuri	Permeat	Ph	7.1	6.5-8.5	
			Materii în suspensie	<18 mg/l	60	
			Consum biochimic de Oxigen	21.9 mgO <sub>2</sub> /l	25	
			Consum Chimic de Oxigen	54.7 mgO <sub>2</sub> /l	125	
			Fosfor total	1.2 mg/l	1	
			Substanțe extractibile cu solvenți	<20 mg/l	20	
			Produse petroliere	0.1 mg/l	5	
Azot total	47.02 mg/l	10				



Indicatori	pH	Materii in suspensie	CBO5	Consum Chimic de	Fosfor total	Substante extractibile	Produse petroliere	Azot total
NTPA 001	8.5	60	25	125	1	20	5	10
R 28.06.2019	72	18	4.8	30	0.275	20	0.1	
R 05.12.2019	7.19	18	21.9	54.7	1.2	20	0.1	47.02

• **Monitorizare ape -canal IER**

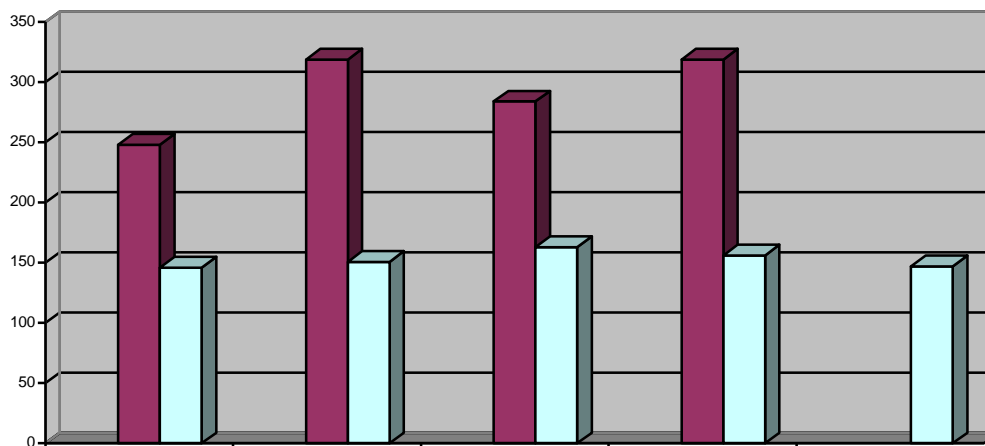
Data efectuării analizei	Sursa generatoare de apă uzată	Punct de evacuare/ prelevare ape uzate	Indicator analizat	Val. Det. PLV1	Val. Det. PLV2	Val. Cf AIM – H.G.352/2005 NTPA 001
05.12.2019	Ape pluviale	Canal IER	pH	7.2	7.3	6.5-8.5
			CBO5	16.6 mg/l	22 mg/l	25
			Substante extractibile cu solvenți	<20 mg/l	<20 mg/l	20
			Produse petroliere	0.10 mg/l	0.1 mg/l	5
			Reziduu fix	431	420	2000
			Materii in suspensie	<18 mg/l	<18 mg/l	60



▪ **Monitorizare apa subterana (foraje)**

Data efectuării analizei	Punct de prelevare	Indicator analizat – U.M.	Valoare determinată pentru anul 2018	Observatii
05.12.2019	M1	pH	7.3	Activitate CET lignit Arad-poluare istorica, variatii ale nivelului freatic
		azot amoniacal (NH4+)	2.3 mg/l	
		azotați (NO3-)	21.1 mg/l	
		azotiti (NO2-)	19.3 mg/l	
		sulfati (SO42-)	0.3 mg/l	
		Cloruri	146 mg/l	
		Cd2+	<0.11 mg/l	
		Pb2+	<0.75 mg/l	
		fosfați (PO4-) mg/l	0.195 mg/l	
		reziduu filtrat la 105 C	176	
		As2+	7.9 mg/l	
		Pesticide organoclorurate	<0.005	
		M2	pH	
	azot amoniacal (NH4+)		2.42 mg/l	
	azotați (NO3-)		20.7 mg/l	
	azotiti (NO2-)		<0.3 mg/l	
	sulfati (SO42-)		189 mg/l	
	Cloruri		151 mg/l	
	Cd2+		<0.11 mg/l	
	Pb2+		<0.75 mg/l	
	fosfați (PO4-) mg/l		0.255 mg/l	
	reziduu filtrat la 105 C		184	
	As2+		8.2 mg/l	
	Pesticide organoclorurate		<0.005	
	M3		pH	
		azot amoniacal (NH4+)	2.27 mg/l	
		azotați (NO3-)	21.1 mg/l	
		azotiti (NO2-)	0.3 mg/l	
		sulfati (SO42-)	169 mg/l	
	Cloruri	163 mg/l		

		Cd <sup>2+</sup>	<0.11 mg/l
		Pb <sup>2+</sup>	<0.75 mg/l
		fosfați (PO <sub>4</sub> <sup>-</sup> )	0.145 mg/l
		reziduu filtrat la 105 C	217
		As <sup>2+</sup>	2.6 mg/l
		Pesticide organoclorurate	<0.005
	M4	pH	7.1
	M4	azot amoniacal (NH <sub>4</sub> <sup>+</sup> )	2.11 mg/l
	M4	azotați (NO <sub>3</sub> <sup>-</sup> )	18.6 mg/l
	M4	azotiti (NO <sub>2</sub> <sup>-</sup> )	0.3 mg/l
	M4	sulfați (SO <sub>4</sub> <sup>2-</sup> )	195 mg/l
	M4	Cloruri	156 mg/l
	M4	Cd <sup>2+</sup>	<0.11 mg/l
	M4	Pb <sup>2+</sup>	<0.75 mg/l
	M4	fosfați (PO <sub>4</sub> <sup>-</sup> )	0.175 mg/l
	M4	reziduu filtrat la 105 C	231
	M4	As <sup>2+</sup>	7.5 mg/l
	M4	Pesticide organoclorurate	<0.005
	M5	pH	7.2
	M5	azot amoniacal (NH <sub>4</sub> <sup>+</sup> )	2.19 mg/l
	M5	azotați (NO <sub>3</sub> <sup>-</sup> )	19.1 mg/l
	M5	azotiti (NO <sub>2</sub> <sup>-</sup> )	0.3 mg/l
	M5	sulfați (SO <sub>4</sub> <sup>2-</sup> )	234 mg/l
	M5	Cloruri	147 mg/l
	M5	Cd <sup>2+</sup>	<0.11 mg/l
	M5	Pb <sup>2+</sup>	<0.75 mg/l
	M5	fosfați (PO <sub>4</sub> <sup>-</sup> )	0.195 mg/l
	M5	reziduu filtrat la 105 C	194
	M5	As <sup>2+</sup>	<2 mg/l
	M5	Pesticide organoclorurate	<0.005



Indicatori	M1	M2	M3	M4	M5
Cloruri 2002	248	319	284	319	
R 05.12.2019	146	151	163	156	147

• Nivelul apei freatice :

Semestrul 1	Semestrul 2
M1= 1.7 m	M1= 1.6 m
M2= 1.7 m	M2= 1.6 m
M3= 1.8 m	M3= 1.7 m
M4= 2 m	M4= 1.8 m
M5= 1.5 m	M5= 1.5 m

**Modul si frecventa monitorizarii factorilor de mediu in anul 2019**

<b>Factori de mediu monitorizati</b>	<b>Numar probe efectuate</b>	<b>Laboratorul acreditat care a transmis datele sau a efectuat analizele</b>
Date meteorogice (T. max., T. min., T. ora 15; umiditatea atmosferica ora 15; directia predominanta si viteza vantului; cantitatile de precipitatii, evaporare)	date primite zilnic	Administratia Nationala de Meteorologie – Centrul Meteorologic Regional Banat- Crisana
AER- biogaz de la puturile de colectare	4 probe pentru fiecare put de colectare	Institutul National de Cercetare – Dezvoltare pentru Tehnologii Criogenice si Izotopice ICSI Ramnicu Valcea
AER- arzator gaz de depozit	0	Institutul National de Cercetare – Dezvoltare pentru Tehnologii Criogenice si Izotopice ICSI Ramnicu Valcea
APA – Levigat	4	ECOIND Timisoara, Bucuresti
APA - Permeat	2	ECOIND Timisoara, Bucuresti
APA-Puturi de monitorizare ape subterane	1	ECOIND Timisoara, Bucuresti
APA- Canal IER	1	ECOIND Timisoara, Bucuresti
Structura si compozitia depozitului, comportare la tasare, nivel depozit	2	S.C XcsYecZet S.R.L., Arad

**VIII. MODUL DE GESTIONARE A DESEURILOR**
**▪ Cantitati depozitate 2019**

<b>Nr. crt</b>	<b>Cod dese</b>	<b>Cantitate depozitata 2019 (tone)</b>
1	20103	10.04
2	20104	84.56
3	20203	70.8
4	20304	3715.24
5	20501	60.14
6	20502	295.38
7	20601	584.96
8	20704	1394.74
9	20705	23.82
10	30101	300.47

11	30105	217.86
12	30301	67.3
13	40108	845.13
14	40209	2017.45
15	40222	3962.9
16	60316	172.38
17	61303	233.88
18	70213	1681.01
19	80201	3.9
20	100101	9.7
21	100103	42.56
22	101114	456.36
23	101311	78.86
24	120101	432.36
25	120105	570.5
26	120117	204.22
27	150203	418.14
28	160119	767.84
29	160122	1142.73
30	160304	30.84
31	160306	80.88
32	170201	55
33	170203	5.6
34	170411	2.84
35	170604	597.06
36	170802	135.02
37	170904	12324.6
38	190112	872.82
39	190203	412.44
40	190801	439.64
41	190802	101.6
42	190805	2855.73
43	191201	8.36
44	191204	459.5
45	191207	13.12
46	191212	4747.48
47	200101	12.3
48	200110	7.1
49	200111	49.98
50	200128	63.94
51	200130	1.44



52	200138	40.82
53	200139	214.88
54	200201	41.16
55	200203	497.27
56	200301	123081.5
57	200303	11217.54
58	200307	43.58
	<b>Total general</b>	<b>178279.27</b>

▪ **Cantitate deseuri reciclabile gestionate 2019**

Nr. crt	Cod deseuri	Cantitate colectata 2019 (tone)	Cantitate valorificata 2019 (tone)
1	07 02 13	55.45	218.26
2	15 01 01	2549.74	2637.32
3	15 01 02	618.18	525.17
4	15 01 03	633.04	674.25
5	15 01 04	37.64	37.61
6	15 01 06	6.28	0
7	15 01 07	0.34	0
8	16 01 17	32.46	29.64
9	16 01 19	4.36	0
10	17 04 07	17.25	17.25
11	20 01 01	271.62	275.62
12	20 01 39	13.26	0
13	20 01 40	411.7	411.07
<b>Total deseuri reciclabile 2019</b>		<b>4651.32</b>	<b>4826.19</b>

**IX. RECLAMATII**

Reclamatii de mediu	Numar	Solutionare	Observatii
Reclamatii primite	0		
Reclamatii care cer o actiune corectiva	0		
Categorii de reclamatii			
• Miros	0		
• Zgomot	0		
• Apa	0		
• Aer	0		
• Procedurale	0		
• Diverse	0		

In cursul anului 2019 nu au existat reclamatii inregistrate.

## X. FUNTIONARI ANORMALE/POLUARI ACCIDENTALE- EFECTELE ACESTORA SI MASURILE INTREPRINSE

In data de 25.07.2019, în jurul orei 16:30 a fost semnalat, de catre personalul societatii, un incendiu minor asupra vegetatiei din zona recultivata (inchisa), respectiv sectoarele 4-5 ale depozitului conform de deșeuri nepericuloase. Incendiul a fost localizat si izolat, echipa de interventie a FCC Environment România SRL, intervenind in timp util, iar in aproximativ 30 de minute focul a fost stins, nefiind necesara solicitarea ISU Arad. Suprafata incendiului a fost estimata la 200 mp. Nu au fost semnalate pagube materiale sau umane. Ca masura de preventie, echipa de interventie a societatii a asigurat permanenta pentru urmatoarele 48 de ore asupra suprafetei afectate.

## XI. INVESTITII DE MEDIU

Investitii de mediu realizate 2019	Valoare (lei)	Investitii de mediu planificate 2020	Valoare (lei)
Finalizare constructie sectoare 12-13	892 287	Constructie sectoare 14-15	1 481 675
Recultivare sectoare 8-9	1 627 522	Extindere sistem degazeificare	92 150
Degazeificare sectoare 8-9	104755		

## XII. MASURI DISPUSE DE AUTORITATILE DE CONTROL PE LINIE DE MEDIU SI MODUL DE REZOLVARE A ACESTORA

### ▪ CONTROL GARDA DE MEDIU

In cursul anului 2019 au fost efectuate 4 controale de catre Garda de Mediu Arad, la Depozitul Conform, in urma carora au fost stabilite masuri, dar nu s-au aplicat sanctiuni:

Nr. crt	Controale Garda de Mediu Arad/Timis	Masuri/ Termen	Mod de rezolvare	Sanctiuni
1	Raport de inspectie nr. 13/20.03.2019, Garda de Mediu Arad	Se vor efectua toate demersurile necesare pentru dechiderea unui nou depozit conform/ extinderea capacitatii actualului depozit pana la data estimata de atingere a capacitatii actualului depozit de 75% conform HG 349/2005, ART. 30	S-a transmis adresa nr. 3095/10.07.2010 prin care au fost comunicate "Propunerile societatii noastre cu privire la masurile care se impun pentru a asigura in continuare functionalitatea si eficienta activitatii de depozitare a deseurilor de la nivelul Jedetului Arad	Nu au fost aplicate

<b>2</b>	Nota de constare nr. 286/19.09.2019 (sesizare Georgia Recycling), Garda de Mediu Arad	-	-	Nu au fost aplicate
<b>3</b>	Nota de constare nr. 0579501/131/25.09.2019, Garda de Mediu Timis	1. Se va colabora cu ADI SIGD Arad, Consiliul Judetean Arad, si operatorii de salubritate din Jud. Arad, pentru identificarea si adoptarea unor masuri care sa conduca la reducerea cantitatilor de deseuri reciclabile aduse in amestec cu deseurile municipale (menajer) depozitate direct pe depozit, si se vor comunica la APM Arad si GNM CJ Arad. Termen: 25.11.2019 2. Se va organiza si sistematiza Zona de descarcare si sortare deseuri reciclabile, astfel incat sa se asigure respectarea schemei tehnologice de procesare a deseurilor reciclabile prevazute in AIM. Termen: 25.11.2019	1. S-a transmis adresa nr. 4377/27.09.2019 catre ADI-SIGD, spre stiinta Consiliul Judetean Arad, Garda de Mediu Arad, APM Arad- nu s-a primit raspuns 2. S-a transmis adresa nr.5057/11.11.2019- solicitare necesitate revizuire AIM pentru includerea platformei de sortare si stocare deseuri reciclabile – Raspuns APM Arad-la urmatoarea revizuire a AIM se va include si platforma de sortare si stocare	Nu au fost aplicate
<b>4</b>	Raport de inspectie nr. 151/10.12.2019, Garda de Mediu Arad	Se vor continua toate demersurile necesare pentru deschiderea unui depozit conform /extinderea capacitatii actualului depozit conform, in baza procedurilor din HG 349/2005, L 292/2018, L 211/2011 si Oug 195/2005	Societatea este in faza de avizarea a PUZ-ului 25 ha	Nu au fost aplicate

▪ **CONTROALE A.N. ROMANE**

<b>Nr. crt</b>	<b>Controale A.N. Romane</b>	<b>Masuri/ Termen</b>	<b>Mod de rezolvare</b>	<b>Sanctiuni</b>
<b>1</b>	PV constatare nr.3318/23.07.2019	Respectarea masurilor impuse prin AGA si legislatia in vigoare Termen: permanent	-	Nu au fost aplicate

**XIII. DIVERSE NOTIFICARI**

S-a raspuns la toate solicitarile APM Arad, de exemplu: Raportarea E-PRTR, TRAT, cantitati pe tipuri de deseuri depozitate, infrastructura de mediu etc.

S-au transmis lunar la Garda de Mediu Arad investitii de mediu planificate si realizate, cantitatile de deseuri depozitate, precum si cantitatile de deseuri reciclabile colectate si valorificate din Municipiul Arad.

S-a notificat APM Arad, Garda de Mediu Arad si Primaria Municipiului Arad cu privire la atingerea a 74, 53 % din capacitatea proiectata a depozitului, prin adresa nr. 3323/23.07.2019

#### **XIV. ACTIUNI DE CONSTIENTIZARE**

S.C. FCC ENVIRONMENT ROMANIA S.R.L. încearcă sa faca cunoscute, an de an, activitățile și investițiile realizate în domeniul gestionării deșeurilor.

În luna Martie, împreună cu Colegiul Național „Preparandia-Dimitrie Țichindeal”, FCC Environment România a demarat proiectul „Împreună pentru natură”, proiect a cărui obiectiv a fost educarea tinerei generații și nu numai, în ceea ce privește importanța colectării selective a deșeurilor și a reciclării, dar și creșterea gradului de conștientizare a consecințelor pe care nerespectarea acestor măsuri de reducere a cantităților de deșeuri o poate avea asupra mediului înconjurător. Pentru a transmite aceste mesaje către comunitatea locală, au fost organizate o serie de acțiuni, la care au participat elevii ai Colegiului Preparandia. În luna martie, a fost organizată la Pădurea Ceala o acțiune de împădurire și de ecologizare a zonei, la care au participat peste 300 de voluntari, în urma căruia au fost plantați 500 de puiți de stejar. În luna aprilie, au fost organizate ore de educație ecologică, susținute de reprezentanți ai companiei FCC, care au explicat elevilor prin intermediul unor prezentări și a unor jocuri, cum se colectează separat deșeurile și de ce este importantă colectarea selectivă. În paralel, tot în luna aprilie, elevii Colegiului au fost încurajați timp de o lună, să colecteze selectiv deșeurile din carton. În vederea implementării activității de colectare selectivă a cartonului/maculaturii, FCC a pus la dispoziția Colegiului timp de o lună, mai multe containere de 1.1 mc. entru a arăta elevilor ce se întâmplă cu deșeurile care nu sunt colectate selectiv și nu sunt reciclate, FCC și-a deschis porțile în luna Mai și a organizat o vizită la Depozitul Ecologic FCC Environment România. Astfel, elevii au putut vedea unde ajung deșeurile, dar și cum sunt valorificate acestea, prin intermediul facilităților din incinta sediului FCC (Hala de Reciclare, Stația de Epurare și de Cogenerare).

De asemenea S.C. FCC ENVIRONMENT ROMANIA S.R.L, este unul din principalii parteneri ai acțiunilor de ecologizare la nivelul județului Arad, una din cele mai ample campanii fiind și „Let's do it Romania”, unde reprezentanții societății au fost implicați activ.

#### **XV. CONCLUZII**

Prin politica de mediu adoptată, S.C. FCC ENVIRONMENT ROMANIA S.R.L. urmărește să își îmbunătățească în mod continuu activitatea în ceea ce privește protecția mediului, fapt care influențează în mod pozitiv și:

- economia de costuri;
- asigurarea conformității cu legislația în vigoare;
- reducerea riscurilor de mediu;
- îmbunătățirea relațiilor companiei cu reprezentanții oficiali ai protecției mediului;
- îmbunătățirea imaginii publice a companiei;
- creșterea oportunităților de piață;
- satisfacerea angajaților.

Intocmit,  
Sef Birou SIM  
Simina Gidea