



RAPORT

STAREA FACTORILOR DE MEDIU

în județul Argeș

- august 2015 -



AGENȚIA PENTRU PROTECȚIA MEDIULUI ARGEȘ

Strada Egalității , nr.50A, Pitești, jud. Argeș, Cod 110 049, Tel. 0248 213 099; Fax 0248 213 200

E-mail: office@arpmag.anpm.ro; <http://arpmag.anpm.ro>

REZUMAT INFORMATIV

Din analiza parametrilor calitativi obținuți prin automonitorizarea agenților economici și monitorizarea Agenției pentru Protecția Mediului Argeș a poluanților evacuați în mediu, rezultă următoarele:

- AER

- Poluanții analizați în cadrul stațiilor automate de calitate a aerului nu prezintă depășiri față de limitele impuse de legislația de mediu în vigoare;
- Indicele general de calitate a aerului din rețeaua locală de monitorizare a calității aerului are valori în medie 1-3 (excelent - bun);
- Pulberile sedimentabile nu au înregistrat depășiri ale concentrației maxime admise în stația automată de calitate a aerului Campulung

- APA

- Proba de levigat prelevată de la depozitul de deseuri industriale MTT Poiana Lacului prezintă depășiri la următorii indicatori: încărcare organică, reziduu fix, cloruri, azotiti, nichel, plumb și mangan, față de valorile maxime admise. Paraul Lipia în aval de depozitul de deseuri industriale MTT Poiana Lacului se clasifică în clasele IV și V după următorii indicatori: încărcare organică, reziduu fix, cloruri și mangan, față de valorile maxime admise de legislația în vigoare.
- În urma efectuării analizelor privind concentrația de pesticide organoclorurate și de compuși organici volatili nu au fost constatate depășiri ale concentrației maxime admise de legislația în vigoare

- SOL

- În urma efectuării analizelor privind concentrația de pesticide din probele de sol nu au fost constatate depășiri ale concentrației maxime admise de legislația în vigoare.

- RADIOACTIVITATE

- radioactivitatea mediului se încadrează în limitele de variație ale fondului natural

În luna august 2015 s-au înregistrat 23 evenimente cu impact asupra factorului de mediu sol, constând în avarii la conductele de transport produse petroliere aparținând OMV Petrom.

» PARAMETRII FIZICO-GEOGRAFICI:

Județul Argeș este situat în partea central - sudică a țării, între paralele 44⁰83' și 45⁰37' latitudine nordică și meridianele 24⁰25' și 25⁰20' longitudine estică.

Pe teritoriul său într-un punct situat în vecinătatea municipiului Pitești, se întretaie paralela 45⁰ și meridianul 25⁰.

Are o suprafață de 682631 ha (2.9% din teritoriul României), o populație de 625625 locuitori și cuprinde 100 de localități între care 3 municipii (Pitești, Câmpulung și Curtea de Argeș), 4 orașe și 94 de comune cu 578 sate. Structura ocupării teritoriului județului este: mediul urban ocupă o suprafață de 33848 ha, reprezentând cca 5% din suprafața totală a județului, iar mediul rural reprezintă cca 95% adică 648783 ha. Din suprafața totală a județului cca. 50.45% sunt terenuri agricole; în ordinea suprafețelor ocupate din suprafața totală de 344401 ha, acestea sunt: terenuri arabile 172094 ha, pășuni 102689 ha, livezi și pepiniere pomicele 22692 ha, vii și pepiniere viticole 1242 ha. Pădurile și terenurile cu vegetație forestieră ocupă o suprafață totală de 298346 ha, reprezentând cca. 43.7% din suprafața județului. Restul din suprafața județului o reprezintă suprafețe de drumuri.

Teritoriul său cuprinde în cea mai mare parte bazinul superior al râului Argeș, de la care și-a luat numele și pe care îl păstrează de la înființare până în prezent. Apele de suprafață ocupă 9754 ha.

Se învecinează cu 6 din județele țării, dintre care la Nord cu județele Sibiu și Brașov, la Est cu județul Dâmbovița, la Sud cu județul Teleorman, la sud-vest cu județul Olt și la Vest cu județul Vâlcea.

» ECONOMIE:

Județul Argeș dispune de resurse naturale bogate și variate, importanța deosebită prezentând-o zăcămintele de cărbune și țiței, calcar, argilă, agregate de râu precum și intense suprafețe de păduri, pășuni și fânețe naturale; o mare valoare economică o are potențialul hidroenergetic din bazinele superioare și mijlocii ale râurilor Argeș, Dâmbovița, Vâlsan, Târgului și Doamnei.

Domeniile prioritare în care s-a dezvoltat industria sunt:

- industria energiei electrice și termice (hidrocentralele de pe râurile Argeș, Vâlsan, Târgului, Doamnei, Dâmbovița, Filiala Electrocentrale Pitești - Nord și Sud, Curtea de Argeș);
- industria petroliferă și a gazelor de sondă (Schela Petrol Pitești și Găești);
- industria construcțiilor de mașini (SC Automobile Dacia SA, SC Subansamble Auto SA Pitești, SC Auto Chassis International Romania SRL, SC Lisa Draxlmaier Autopart Romania SRL);
- industria chimică și petrochimică (Fabrica de Combustibil Nuclear Colibași, Petrom OMV Arpechim SA Pitesti);
- industria materialelor de construcții (Holcim Cimentul SA Câmpulung);
- industria exploatării și prelucrării lemnului (Stâlpeni, Curtea de Argeș, Rucăr, Domnești, SC Alprom SA Pitești);
- fermele de pasari și porci (SC Agrodevelopment SA, SC Avicola SA Costesti, SC Haditon Group SRL)

I. AERUL - CALITATEA AERULUI AMBIENTAL - AER IMISII

În această lună s-au determinat conform planului anual de activitate: - concentrațiile în atmosferă a aldehidei formica, fenol, amoniac, hidrogen sulfurat și acid clorhidric conform STAS 12574/87 în zona MTT Poiana Lacului .

Au fost efectuate determinări ale calității aerului în județul Argeș prin 6 stații automate de calitate aerului amplasate în următoarele zone: Pitești Nicolae Bălcescu - stație de trafic, Victoriei – stație fond urban, Radu Negru – Călinești - stație de fond suburban, Budeasa – stație fond suburban, Oarja - stație industrială și Câmpulung - stație industrială.

Indicatorii monitorizați în stațiile automate de calitate aerului sunt: monoxid de carbon(CO), dioxid de azot (NO₂), dioxid de sulf (SO₂), ozon (O₃), benzen, toluen, etilbenzen, xileni, pulberi în suspensie fracțiunea PM₁₀ și PM_{2,5}; metale din pulberi în suspensie (plumb, nichel, cadmiu și arsen). Valorile concentrațiilor înregistrate pentru indicatorii determinați la toate stațiile de prelevare sunt prezentate în tabelul privind starea calității aerului.

Pulberile sedimentabile au fost determinate în stația de supraveghere Câmpulung. Concentrația maximă admisă de 17 g/mp/lună nu a fost depășită.

Locul prelevării	Tip poluant	Media g/m ² /luna	Nr. depășiri	Nr. analize	Frecvența depășirii	Limita conf. STAS 12574-87 g/m ² /luna
AG6 - Campulung	Pulberi sedimentabile	3.14	0	1	0 %	17

În luna august 2015 au fost efectuate analize de precipitații - probe medii săptămânale, la sediul Agenției pentru Protecția Mediului Argeș. În această lună precipitațiile au avut un conținut ionic total redus (conductivitate <100 μS/cm).

Rezultatele determinărilor sunt redată în tabelul de mai jos:

Indicator	Perioada precipitații
	17-24.08.2015
PH	5.5
Conductivitate	31
Cl (mg/l)	1.27
S/SO ₄ (mg/l)	0.35/1.05
NH ₄ (mg/l)	0.79
Na(mg/l)	0
K(mg/l)	0.155
Pb(mg/l)	0.00016
Ni(mg/l)	0
Cd(mg/l)	0
As(mg/l)	0

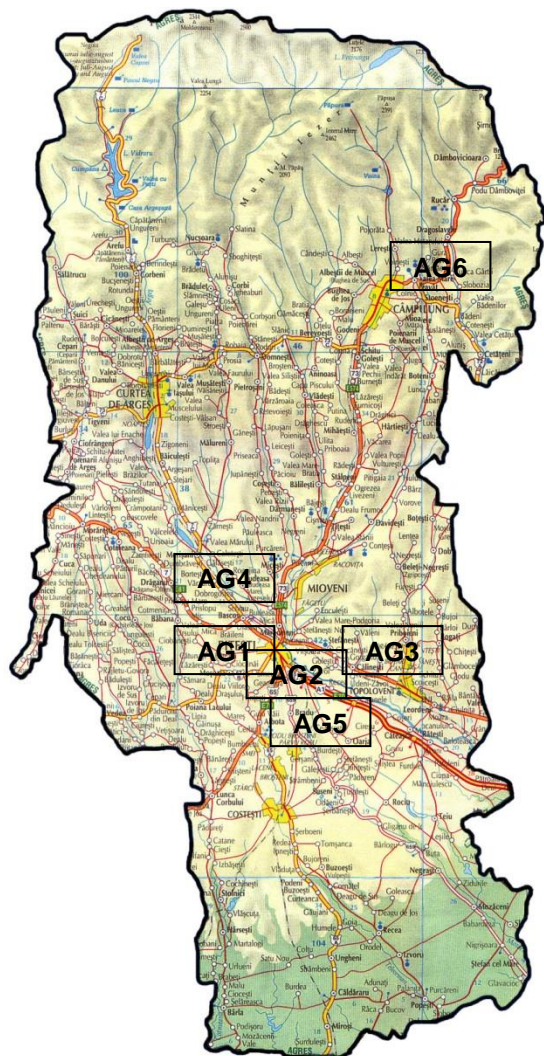
Starea calității aerului în județul Argeș

Stația	Tipul stației	Tip poluant	Media	Mediana	Percentile 98	Nr. depășiri	Nr. analize	Frecvența depășirii	U.M.	Limita conf. L.104/2011
Nicolae Balcescu Statia automata (1)	Stație trafic	SO2 (24h)	37.03	34.84	55.41	0	29	0%	ug/m ³	125
		SO2 (1h)	36.92	35.58	69.18	0	684	0%	ug/m ³	350
		NO2	-	-	-	-	0	-	ug/m ³	200
		CO	-	-	-	-	0	0%	mg/m ³	10
		Benzen	1.02	0.83	3.22	-	744	-	ug/m ³	5
		PM10	32.74	32.70	49.51	1	24	4.2%	ug/m ³	50
		PM10 grv	34.47	34.65	50.07	1	30	3.3%	ug/m ³	50
		Pb 10 grv	0.0151	0.0155	0.0366	-	30	-	ug/m ³	0.5
		As 10 grv	0.8233	0.8164	1.077	-	30	-	ng/m ³	6
		Cd 10 grv	0.2628	0.182	0.903	-	30	-	ng/m ³	5
Ni 10 grv	1.3567	1.376	1.642	-	30	-	ng/m ³	20		
Victoriei Statia automata (2)	Statie fond urban	SO2 (24h)	-	-	-	-	0	0%	ug/m ³	125
		SO2 (1h)	-	-	-	-	0	0%	ug/m ³	350
		NO2	-	-	-	-	0	-	ug/m ³	200
		CO	0.01	0.01	0.02	0	31	0%	mg/m ³	10
		O3	59.91	60.79	86.05	0	31	0%	ug/m ³	120
		Benzen	0.49	0.48	1.04	-	743	-	ug/m ³	5
		PM10	11.85	11.74	17.17	0	21	0%	ug/m ³	50
		PM10 grv	16.77	16.98	24.56	0	31	0%	ug/m ³	50
		Pb 10 grv	0.0098	0.0144	0.017	-	31	-	ug/m ³	0.5
		As 10 grv	0.9497	0.9521	1.171	-	31	-	ng/m ³	6
		Cd 10 grv	0.1962	1.743	2.108	-	31	-	ng/m ³	5
		Ni 10 grv	1.6425	1.339	2.264	-	31	-	ng/m ³	20
PM 2,5 grv	-	-	-	-	0	-	ug/m ³	-		
Radu Negru Statia automata (3)	Statie fond suburban	SO2 (24h)	13.45	13.27	14.91	0	28	0%	ug/m ³	125
		SO2 (1h)	13.44	13.37	15.28	0	654	-	ug/m ³	350
		NO2	-	-	-	-	0	-	ug/m ³	200
		CO	-	-	-	-	0	-	mg/m ³	10
		O3	70.32	71.79	90.46	0	28	0%	ug/m ³	120
		Benzen	-	-	-	-	0	-	ug/m ³	5
		PM10	31.38	33.16	48.05	0	29	0%	ug/m ³	50
		PM10 grv	29.81	28.43	49.45	0	31	0%	ug/m ³	50
		Pb 10 grv	0.0134	0.016	0.523	-	31	-	ug/m ³	0.5
		As 10 grv	0.258	0.256	0.456	-	31	-	ng/m ³	6
		Cd 10 grv	0.165	0.152	0.985	-	31	-	ng/m ³	5
		Ni 10 grv	1.497	1.258	2.015	-	31	-	ng/m ³	20

Stația	Tipul stației	Tip poluant	Media	Mediana	Percentile 98	Nr. depășiri	Nr. analize	Frecvența depășirii	U.M.	Limita conf. L.104/2011
Budeasa Stația automată (4)	Stăție fond suburban	SO2 (24h)	-	-	-	-	0	-	ug/m ³	125
		SO2 (1h)	-	-	-	-	0	-	ug/m ³	350
		NO2	-	-	-	-	0	-	ug/m ³	200
		CO	0.01	0.01	0.02	0	28	0%	mg/m ³	10
		O3	53.76	56.94	67.00	0	16	0%	ug/m ³	120
		Benzen	-	-	-	-	0	-	ug/m ³	5
		PM10	-	-	-	-	0	-	ug/m ³	50
		PM10 grv	-	-	-	-	0	-	ug/m ³	50
		Pb 10 grv	-	-	-	-	0	-	ug/m ³	0.5
		As 10 grv	-	-	-	-	0	-	ng/m ³	6
		Cd 10 grv	-	-	-	-	0	-	ng/m ³	5
Ni 10 grv	-	-	-	-	0	-	ng/m ³	20		
Oarja Stația automată (5)	Stăție industrială	SO2 (24h)	-	-	-	-	0	-	ug/m ³	125
		SO2 (1h)	-	-	-	-	0	-	ug/m ³	350
		NO2	-	-	-	-	0	-	ug/m ³	200
		CO	-	-	-	-	0	-	mg/m ³	10
		O3	-	-	-	-	0	-	ug/m ³	120
		Benzen	-	-	-	-	0	-	ug/m ³	5
		PM10	7.10	7.73	14.24	0	10	0%	ug/m ³	50
Campulung Stația automată (6)	Stăție industrială	SO2 (24h)	24.11	23.85	28.57	0	31	0%	ug/m ³	125
		SO2 (1h)	24.10	23.93	31.66	0	711	0%	ug/m ³	350
		NO2	9.93	9.34	17.96	0	710	0%	ug/m ³	200
		CO	-	-	-	-	0	-	mg/m ³	10
		PM10	-	-	-	-	0	-	ug/m ³	50
		PM10grv	-	-	-	-	0	-	ug/m ³	50
		Pb 10 grv	-	-	-	-	0	-	ug/m ³	0.5
		As 10 grv	-	-	-	-	0	-	ng/m ³	6
		Cd 10 grv	-	-	-	-	0	-	ng/m ³	5
Ni 10 grv	-	-	-	-	0	-	ng/m ³	20		

Evoluția calității aerului în luna august 2015

Prezentăm mai jos amplasarea stațiilor de monitorizare a calității aerului în județul Argeș și evoluția indicelui general de calitate a aerului din rețeaua locală de monitorizare a calității aerului



LEGENDĂ:

AG1 – trafic : Str. Nicolae Bălcescu, Pitești

AG2 – Fond urban : Str. Victoriei, Pitești

AG3 – Fond suburban : Sat Radu Negru,
Com. Călinești

AG4 – Fond suburban : Sat Valea Mărului,
Com. Budeasa

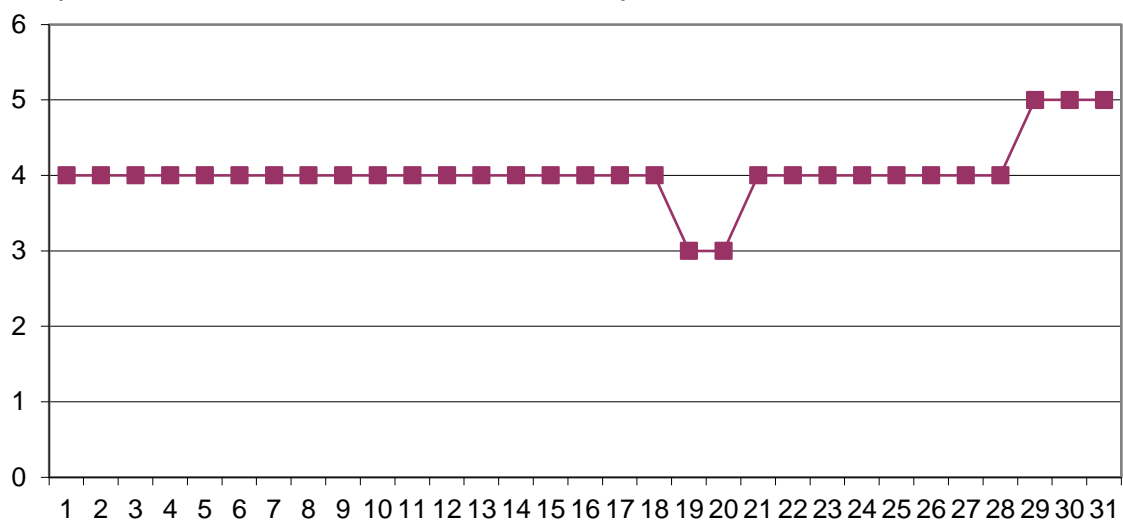
AG5 – Industrial 2 : Com. Oarja

AG6 – Industrial 1 : Str. Mircea cel Bătrân,
Câmpulung

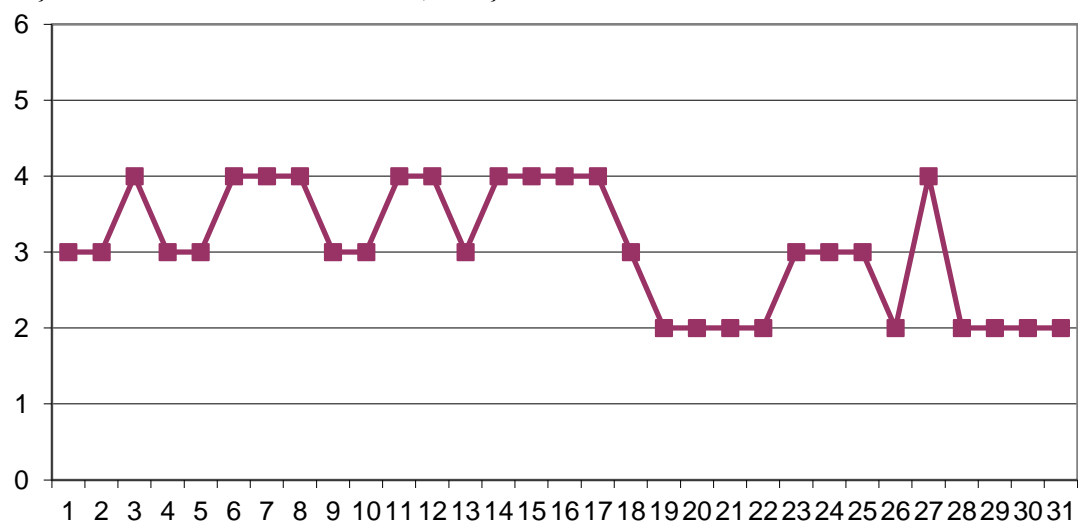
Amplasarea stațiilor de monitorizare în județul Argeș

Evoluția indicelui general de calitate a aerului la stațiile din rețeaua locală de monitorizare:

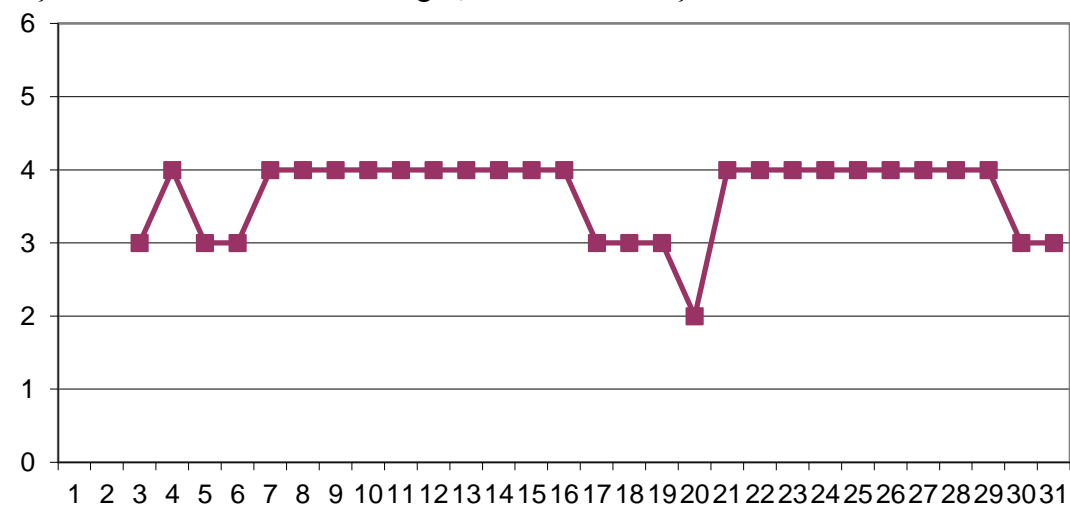
Stația **AG1** adresa: Str. Nicolae Bălcescu, Pitești



Stația **AG2** adresa: Str. Victoriei, Pitești



Stația **AG3** adresa: Sat Radu Negru, Comuna Călinești

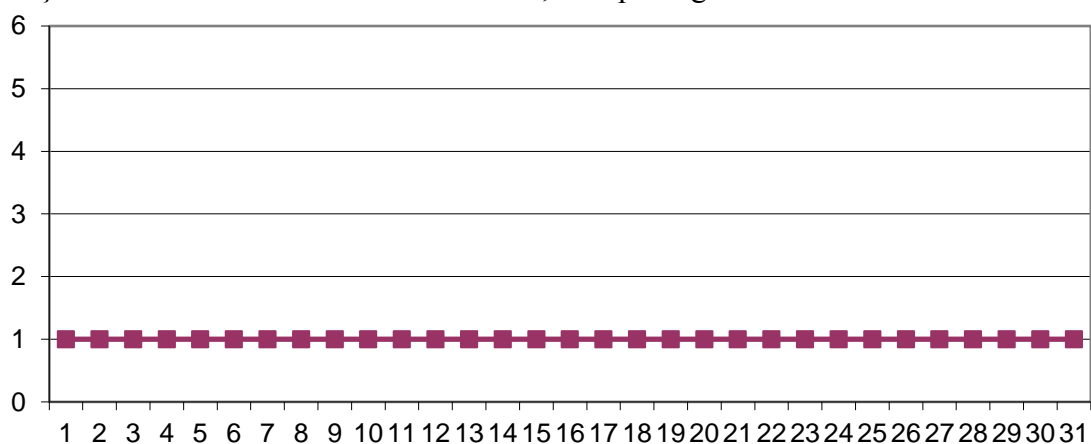


Stația **AG4** adresa: Sat Valea Mărului, Comuna Budeasa



Stația **AG5** adresa: Str. Principală, Oarja - stație închisă din 18.07.2015 – aer condiționat defect

Stația **AG6** adresa: Str. Mircea cel Bătrân, Câmpulung



Datele sunt furnizate de stațiile automate din Rețeaua Națională de Monitorizare a Calității Aerului.

În luna august 2015 au fost efectuate analize de **aer atmosferic** probe medii de scurtă durată (30 min), în zona MTT Poiana Lacului, după cum urmează:

Nr crt	Indicator	Limita maxima admisa	MTT Poiana Lacului
1.	NH3 (mg/m3)	0.3	0.08
2.	HCl (mg/m3)	0.3	0.047
3.	Fenol (mg/m3)	0.1	0.039
4.	H2CO (mg/m3)	0.035	0.016
5.	H2S (mg/m3)	0.015	0.006

II. APA
» STAREA CALITATII CORPURILOR DE APA DE SUPRAFATA SI SUBTERANE
MONITORIZATE PANA LA FINELE LUNII AUGUST 2015

Analizele fizico-chimice si biologice pentru urmarirea starii calitatii corpurilor de apa de suprafata si subterane se efectueaza respectand frecventele si indicatorii stabiliti in « Manualul de Operare » al Sistemului de Monitoring al Laboratoarelor Administratiei Bazinale de Apa Arges Vedea, pentru anul 2015.

I. Stare ecologica/potential ecologic a/al corpurilor de apa tip rau stabilite pe baza analizelor efectuate pana la finele lunii august 2015

Nr. Crt.	Corp Apa	Sectiune de monitorizare	Stare ecologica /potential ecologic a elementelor biologice	Stare ecologica/potential ecologic a elementelor fizico- chimice generale	Stare ecologica/potential ecologic poluanti specifici	Stare finala
A.BAZIN HIDROGRAFIC ARGES						
1.	ARGES: SECTOR AVAL AC. VIDRARU INTRARE AC. OESTI	Arges Capataneni	Potential Ecologic Bun	Potential Ecologic Bun	-	Potential Ecologic Bun
2.	ARGES IZVOR INTRARE AC. VIDRARU SI AFLUENTII	Capra (Arges) Aval statie hidro Capra	Buna	Buna	-	Buna
3.	CUMPANA	Cumpana, am. Cf. Arges	Foarte buna	Buna	Buna	Buna
4.	BUDA SI AFLUENTII	Buda – Amonte confl. Arges	Foarte buna	Buna	-	Buna
5.	VALEA CU PESTI	Valea cu Pesti, aval st. hidro	Foarte buna	Buna	Buna	Buna
6.	AREFU	Arefu aval st. hidro	Buna	Buna	Buna	Buna
7.	VALSAN IZVOR AV. AC. VALSAN	Valsan – Amonte ac. Valsan	Foarte buna	Buna	-	Buna
8.	VALSAN AV. AC. VALSAN – AMONTE CONFLUENTA ROBAIA	Valsan – Bradetu (amonte st. tratare)	Foarte buna	Buna	Buna	Buna
9.	VALSAN: AMONTE CONFLUENTA ROBAIA – CONFLUENTA ARGES	Valsan – Amonte confl. Arges	Buna	Buna	-	Buna
10.	VALEA IASULUI	Valea Iasului am. Confl. Arges	Buna	Moderata	-	Moderata
11.	CANAL ZIGONENI - VALCELE	Av. Lac Zigoneni	-	Potential ecologic bun	-	Potential ecologic bun
12.	RAUL DOAMNEI – AV. AC. BACIU SI AFLUENTII	Doamnei (Vl. Rea) aval st. hidro	Foarte buna	Buna	Buna	Buna
13.	RAUL DOAMNEI – AV. AC. BACIU – LOCALITATEA SLATINA SI AFLUENTII	Raul Doamnei – Bahna Rusului	Foarte buna	Buna	-	Buna
14.	RAUSOR	Rausor aval st. hidro	Foarte buna	Buna	Buna	Buna
15.	ADANCATA (VALEA VIEROSUSUI)	Adancata (Valea Viersului)am. Cf. Doamnei	Moderata	Moderata	Buna	Moderata
16.	RAUL DOAMNEI : LOCALITATEA	Raul Doamnei- Ciumesti	Moderata	Moderata	-	Moderata

Nr. Crt.	Corp Apa	Secțiune de monitorizare	Stare ecologica /potential ecologic a elementelor biologice	Stare ecologica/ potential ecologic a elementelor fizico- chimice generale	Stare ecologica/potential ecologic poluanți specifici	Stare finala
	SLATINA - INTRARE AC. MARACINENI					
17.	RAUL TARGULUI: AVAL AC. RAUSOR Localitate Campulung	Raul Targului - Voinești	Foarte buna	Buna	Buna	Buna
18.	ARGESEL: IZVOR LOCALITATEA NAMAESTI	Argesel – am. Priza pastravarie	Foarte buna	Buna	-	Buna
19.	RAUL TARGULUI : Localitate CAMPULUNG - CONFLUENTA RAUL DOAMNEI	Raul Targului - Apa Sarata Raul Targului - Clucereasa	Potential Ecologic Maxim	Potential Ecologic Bun	Potential Ecologic Bun	Potential Ecologic Bun
20.	CARCINOV: AM. EVACUARE TOPOLOVENI – CONFL. ARGES	Carcinov – amonte confl. Arges	Buna	Buna	-	Buna
21.	BUDISTEANCA	Budisteanca – Am. Conf. Arges	Foarte buna	Buna	-	Buna
22.	ARGESEL: LOCALITATEA NAMAESTI – CONFLUENTA RAUL TARGULUI	Argesel - Mioveni	Moderata	Moderata	Foarte Buna	Moderata
23.	BUDEASA	Budeasa am. Cf. Doamnei	Moderata	Moderata	Buna	Moderata
24.	VALEA MARE	Valea Mare – Amonte confl. Doamnei	Moderata	Moderata	-	Moderata
25.	DAMBOVNIC: AM. EVACUARE SNP PETROM (ARPECHIM) – AM. CONFL. GLIGAN	Dambovnic - Suseni	Foarte Buna	Moderata	Buna	Moderata
26.	BASCOV	Bascov – Amonte confl. Arges	Buna	Moderata	-	Moderata
27.	BUGHEA	Bughea – amonte Bughea de Sus Bughea – am. Conf. Targului	Buna	Buna	-	Buna
28.	DAMBOVITA: AVAL AC. PECINEAGU – AM. CONFL. VALEA BADENILOR	Dambovita – podu Dambovitei	Foarte Buna	Buna	Buna	Buna
29.	DAMBOVICIOARA	Dambovicioara – iesire chei	Buna	Buna	-	Buna
30.	VALEA CHEII (RUDARITA)	Valea Cheii, iesire chei	Foarte Buna	Buna	Buna	Buna
31.	BRATIA: IZVOR – LOCALITATEA BEREVOESTI SI AFLUENTII	Rausor – Amonte statie hidro	Foarte Buna	Buna	-	Buna
32.	CICANESTI (BANESTI)	Banesti (Cicanesti) – Amonte Barasti	Buna	Buna	-	Buna
33.	SABAR: IZVOR – DERIVATIE POTOP / Arges si afluentii	Sabar - Glamboacata	Buna	Moderata	-	Moderata
B. BAZIN HIDROGRAFIC VEDEA						
34.	COTMEANA: CONFL. BUMBUIENI – CONFL. VEDEA	Cotmeana - Ciobani	Foarte Buna	Buna	-	Buna

Nr. Crt.	Corp Apa	Sectiune de monitorizare	Stare ecologica /potential ecologic a elementelor biologice	Stare ecologica/ potential ecologic a elementelor fizico- chimice generale	Stare ecologica/potential ecologic poluanti specifici	Stare finala
35.	TELEORMAN: AM. EVACUARE COSTESTI – AM. CONFL. NEGRASI	Teleorman – aval Costesti	Moderata	Moderata	Foarte Buna	Moderata

Starea ecologica/potentialul ecologic caracterizate pe baza principiului celei mai defavorabile situatii, au fost evaluate prin utilizarea sistemelor de clasificare conforme cu prevederile Directivei Cadru Apa (Metodologiei preliminare de evaluare globala a starii/potentialului ecologic al apelor de suprafata), luand in considerare:

- **Elementele biologice :**
 - *fitoplancton*
 - *fitobentos*
 - *macronevertebrate bentice*
 - *fauna piscicola*
- **Elementele fizico-chimice generale suport :**
 - Conditii termice (**temperatura apei**)
 - Conditii de oxigenare (**oxigen dizolvat**)
 - Starea acidifierii (**pH**)
 - Conditiiile nutrientilor(**N-NH₄, N-NO₂, N-NO₃, P-PO₄, P total**)
- **Poluantii specifici** - alte substante identificate ca fiind evacuate in cantitati importante in corpurile de apa (**Zn, Cu, As, Cr, toluen, acenaften, xilen, fenoli, PCB**).

II. Stare ecologica/potential ecologic a/al corpurilor de apa tip lac stabilite pe baza analizelor efectuate in luna august 2015

Conform Metodologiei preliminare de evaluare globala a starii/potentialului ecologic al apelor de suprafata evaluarea calitatii corpurilor de apa tip lac se realizeaza in baza analizelor fizico-chimice, biologice, poluanti specifici, efectuate in perioada ianuarie - august 2015.

Nr. crt.	Denumire corp Apa	Denumire lac de acumulare	Potential ecologic al elementelor biologice	Potential ecologic al elementelor fizico- chimice generale	Potential ecologic poluanti specifici	Potential ecologic
1.	AC. VIDRARU	Vidraru	Potential Ecologic Bun	Potential Ecologic Bun	Potential Ecologic Maxim	Potential Ecologic Bun
2.	AC. RAUSOR	Rausor	Potential Ecologic Bun	Potential Ecologic Bun	-	Potential Ecologic Bun
3.	CONTINUA: ARGES-SECTOR AMONTE CONF. VALSAN - INTRARE AC. PRUNDU(AM. CONF. RAUL DOAMNEI)	Budeasa Bascov	Potential Ecologic Moderat	Potential Ecologic Bun	Potential Ecologic Bun	Potential Ecologic Moderat
4.	CONTINUA – ARGES: SECTOR INTRARE AC. OESTI – AMONTE	Cerbureni Oesti Valcele	Potential Ecologic Bun	Potential Ecologic Bun	Potential Ecologic Bun	Potential Ecologic Bun

Nr. crt.	Denumire corp Apa	Denumire lac de acumulare	Potential ecologic al elementelor biologice	Potential ecologic al elementelor fizico- chimice generale	Potential ecologic poluanti specifici	Potential ecologic
	CONFL. VALSAN	Zigoneni				
5.	CONTINUA:ARGES-SECTOR INTRARE AC. PRUNDU (PITESTI) - AVAL AC. GOLESTI	Golesti	Potential Ecologic Moderat	Potential Ecologic Bun	-	Potential Ecologic Moderat
6.	AC. PECINEAGU	Pecineagu	Potential Ecologic Bun	Potential Ecologic Bun	-	Potential Ecologic Bun

II. Evaluarea stării chimice a apelor subterane:

Evaluarea stării chimice a apelor subterane se realizează conform Metodologiei preliminară de evaluare a stării chimice a apelor subterane, elaborată de INHGA, luând în considerare prevederile H.G. 53/2009 și Ord.621/2014.

Până la finele lunii august 2015, pentru corpurile de apă subterană de pe raza județului Argeș s-au efectuat analize la un foraj: Ciocești – corpul de apă GWAG 09, la care nu s-au înregistrat depășiri (conform Ordinului 621/2014 și a Legii 53/2009).

» APA EMISII

Zilnic se urmărește calitatea efluenților a trei stații de epurare, ape uzate menajere și industriale cu evacuare în receptorii naturali și cu impact major asupra calității apelor de suprafață.

La stațiile de epurare ale municipiilor din județ s-au depășit limitele avizate la anumiți indicatori de calitate, datorită: exploatării necorespunzătoare a treptei biologice; uzurii instalațiilor ce compun stațiile de epurare; randamentului scăzut al instalațiilor din treapta secundară; tehnologiei greoaie de deshidratare a nămolului pe paturi de uscare; nefuncționării îngroșătoarelor de nămol.

Astfel :

- stația de epurare Pitești: nu s-au înregistrat depășiri;
- stația de epurare Curtea de Argeș: indicatorul MTS (materii în suspensie) a depășit valoarea maximă admisă;
- stația de epurare Câmpulung: nu s-au înregistrat depășiri

Stații de epurare - efluenți care au înregistrat valori ale indicatorilor de calitate peste limitele avizate – iunie 2015

Nr. crt.	Sursa de poluare	Indicator determinat	Concentrație avizată (mg/l)	Valoare medie (mg/l)	Valoare maximă (mg/l)
1.	Stație epurare municipiul Pitești SC APA - CANAL 2000 SA	-	-	-	-
2.	Stație epurare municipiul Curtea de Argeș – SC AQUATERM SA	MTS	60	55,19	70
3.	Stație epurare municipiul Câmpulung – SC EDILUL CGA SA	-	-	-	-

» CALITATEA APELOR – ZONE CONTAMINATE

In luna august Agenția pentru Protecția Mediului Argeș a efectuat determinarea poluantilor fizico-chimici la urmatoarele probe: o proba apa de suprafata si o proba levigat din zona depozitului de deseuri industriale MTT Poiana Lacului. Au mai fost analizate 30 de probe din zonele Petrom Babana, Cocu, Vedea, Caldararu si Strambeni.

Tot in aceasta luna Agenția pentru Protecția Mediului Argeș a prelevat si analizat 4 probe privind forajele de observatie din zona rampelor de deseuri menajere Campulung si Curtea de Arges. Din aceste probe a fost efectuata concentratia de pesticide organoclorurate si compusi organici volatili. Nu au fost constatate depasiri ale concentratiei maxime admise de legislatia in vigoare la probele respective.

Nr. crt.	Punct de prelevare	Pesticide organoclorurate 0.0005 mg/1	COV mg/1
1	Rau Bughea amonte rampa de deseuri menajere Campulung	0.00001	0.00012
2	Rau Bughea aval rampa de deseuri menajere Campulung	0.000011	0.00018
3	Foraj 1 Curtea de Arges	0	0
4	Foraj 1 Curtea de Arges	0	0

Rezultatele analizelor fizico-chimice efectuate la APM Arges in luna august

Punct prelevare	Ordin 161/2006- Calitatea apelor de suprafata																			
	pH	O ₂	CCO Cr mg/l	TOC mg/l	Cond El. μS/cm	Rez. fix mg/l	MTS mg/l	NO ₃ mg/l	NO ₂ mg/l	NH ₄ mg/l	Cl mg/l	HTP mg/l	Ni mg/l	Cd mg/l	Cu mg/l	Cr mg/l	Zn mg/l	Pb mg/l	Fe mg/l	Mn mg/l
MTT Poiana Lacului Pr. Lipia aval depozit	7.798	8.9	501.6	5.975	4010	2050	28.4	5.10 04	0.53 08	0.08 45	1914 .45	0.45	0.09 1	<0.0 02	0.00 9	<0.0 06	<0.0 01	0.15	<0.0 06	0.062
Clasa de calitate	6.5- 8.5	II	V	-	-	V	-	III	V	I	V	0.2	IV	I	I	I	I	V	I	IV

Punct prelevare	NTPA 001/2005																			
CMA	pH 6,5- 8,5	O ₂ mg/l	CCO- Cr mg/l 125	TOC mg/l	Cond El μS/ cm	Rez Fix mg/l 2000	MTS mg/l 35	NO ₃ mg/l 25	NO ₂ mg/l 1	NH ₄ mg/l 2	Cl mg/l 500	HTP mg/l 5	Ni mg/l 0.5	Cd mg/l 0.2	Cu mg/l 0.1	Cr mg/l 1	Zn mg/l 0.5	Pb mg/l 0.2	Fe mg/l 5	Mn mg/l 1
MTT Poiana Lacului levigat	7.45 4	8.4	735.7	13.85	18820	10600	34.6	6.507	0.046	0.0239	15067. 5	1.05	0.057	<0.00 2	0.01 7	0.05 3	<0.0 01	0.15	<0.0 06	2.791

Nr crt	Punct prelevare CMA	Lege 458/2002/2012												
		pH 6,5-9,5	CCO-Cr mg/l	Cond. EL µS/cm 2500	Rez Fix mg/l	Cl ⁻ mg/l 250	SO ₄ mg/l 250	Alcalinit. ml HCl n/10	HTP mg/l	Na mg/l	K mg/l	Ni mg/l 0.02	Cu mg/l 0.1	Cr mg/l 0.050
1	PETROM-Babana put public SG intersectie	6.484	15.24	326	155	50.34	20.18	1.84	0	15.613	1.585	<0.01	0.004	<0.006
2	PETROM-Babana put public nr casa29	6.443	18.32	875	420	49.63	24.22	6.12	0	7.518	3.024	<0.01	0.004	<0.006
3	PETROM-Babana put public nr casa41	6.459	16.45	488	232	21.98	15.68	3.77	0	2.059	1.367	<0.01	0.013	<0.006
4	PETROM-Babana put public nr casa116	6.924	22.8	575	274	14.89	21.36	5.51	0	0.609	0.759	<0.01	0.012	<0.006
5	PETROM-Babana put public nr casa13	6.874	12.56	579	276	14.18	32.44	5.92	0	0.518	0.513	<0.01	0.012	<0.006
6	PETROM- Cocu put public nr casa116	6.649	10.8	581	277	3.54	10.85	5.71	0	7.6317	0.859	<0.01	0.003	<0.006
7	PETROM- Cocu put public troita 1	6.493	14.32	699	334	56.01	41.16	5.81	0	16.052	1.161	<0.01	0.019	<0.006
8	PETROM- Cocu put public nr casa182	6.024	16.18	246	116	5.67	4.15	2.35	0	8.810	0.777	<0.01	<0.003	<0.006
9	PETROM- Cocu put public troita 2	6.678	10.6	760	364	30.49	20.05	5.2	0	7.334	0.727	<0.01	0.018	<0.006
10	PETROM- Cocu put public nr casa82	6.228	12.56	315	149	4.25	2.08	2.75	0	8.726	0.936	<0.01	<0.003	<0.006
11	PETROM- Vedea Izvor intrare Vedea	6.302	68.4	919	441	70.91	56.62	5.1	0	19.39	0.798	<0.01	0.019	<0.006
12	PETROM- Vedea put public intersectie	6.391	42.6	290	137	16.31	8.44	1.84	0	16.48	0.564	<0.01	0.008	<0.006
13	PETROM- Vedea put public nr casa34	6.754	51.8	595	284	12.05	6.52	4.39	0	3.011	1.31	<0.01	0.008	<0.006
14	PETROM- Vedea put public troita 1	7.122	25.6	456	216	11.34	5.07	4.08	0	1.088	0.768	<0.01	0.01	<0.006
15	PETROM- Vedea put public nr casa18	6.548	66.4	1043	503	70.91	62.48	4.18	0	6.475	0.528	<0.01	0.009	<0.006
16	PETROM- Vedea put public nr casa140	6.783	24.8	359	170	3.47	18.36	3.06	0	12.581	1.882	<0.01	0.019	<0.006
17	PETROM- Vedea put public nr casa62	6.457	20.2	783	375	60.27	44.28	3.57	0	7.832	2.134	<0.01	0.012	<0.006

18	PETROM- Vedeaput public troita 2	6.473	18.4	448	213	14.89	16.22	4.08	0	2.922	0.536	<0.01	0.015	<0.006
19	PETROM- Vedeaput public nr casa77	6.488	9.2	979	471	75.16	84.24	4.59	0	8.604	8.275	<0.01	0.012	<0.006
20	PETROM- Vedeaput public nr casa77	7.004	110.8	154.8	73	7.09	5.32	1.125	0	4.239	2.079	<0.01	0.016	<0.006
21	PETROM- Caldaruaput nr casa387	7.185	9.6	391	186	4.96	2.85	4.69	0	7.618	1.352	<0.01	0.022	0.019
22	PETROM- Caldaruaput nr casa383	6.319	12.4	1417	690	194.99	10.18	6.22	0	5.527	6.503	<0.01	0.318	<0.006
23	PETROM- Caldaruaput nr casa384	7.065	8.8	1287	625	212	15.16	5.20	0	7.537	6.625	<0.01	0.024	<0.006
24	PETROM- Caldaruaput nr casa398	7.088	6.4	1329	646	161.66	102.9	6.32	0	7.614	3.84	<0.01	0.015	0.01
25	PETROM- Caldaruaput nr casa399	6.941	18.2	1955	965	411.96	250.4	3.67	0	12.221	2.72	<0.01	0.029	0.02
26	PETROM- Strambeniput public nr casa23	7.294	6.4	706	340	60.27	32.18	5.51	0	6.763	11.211	<0.01	0.011	<0.006
27	PETROM- Strambeniput public nr casa656A	6.865	8.8	1707	838	270.15	147.6	5.92	0	9.567	8.50	<0.01	0.045	0.009
28	PETROM- Strambeniput public nr casa634	7.218	10.2	1858	915	242.5	132.8	8.57	0	20.941	14.97	<0.01	0.024	0.031
29	PETROM- Strambeniput public nr casa623	7.073	12.4	687	329	93.59	68.18	4.28	0	6.559	1.768	<0.01	0.025	0.012
30	PETROM- Strambeniput public nr casa601	7.148	9.6	1699	832	48.92	31.15	6.32	0	9.712	0.352	<0.01	0.024	0.015

III. SOLUL

Au fost recoltate si analizate probe de sol din zona Petrom Sapata, Babana, Cocu, Veeda, Caldararu si Strambeni.

Punct recoltare		INDICATORI – Ordinul 756/97													
		pH	Umidit %	Pierdere la calci- nare%	Clo- ruri mg/k g s.u	Subst extra ctib. mg/ kg s.u	HTP mg/k g s.u <100	Ni mg/ kg s.u 20	Cd mg/ kg s.u 1	Cu mg/ kg s.u 20	Cr mg/ kg s.u 30	Zn mg/ kg s.u 100	Pb mg/k g s.u 20	K mg/ kg s.u	
			Putere calorica Kcal	Rez.la calcinare %											
1	Petrom Sapata	0-20	-	-	-	149.1	-	38.5	13.85	-	-	9.22	-	-	-
		20-40	-	-	-	138.4	-	37.5	11.35	-	-	7.95	-	-	-
		0-20	-	-	-	138.4	-	36	14.25	-	-	4.15	-	-	-
		20-40	-	-	-	127.8	-	35.25	14.7	-	-	4.12	-	-	-
		0-20	-	-	-	159.7	-	60.5	30.65	-	-	16.52	-	-	-
		20-40	-	-	-	149.1	-	52.25	23.25	-	-	12.4	-	-	-
		0-20	-	-	-	191.7	-	56.5	12.7	-	-	4.2	-	-	-
		20-40	-	-	-	181	-	53.5	11.97	-	-	4.42	-	-	-
2	Petrom Babana Sonda 333	0-20	-	-	-	223.6	-	107	14.32	-	-	6.68	-	-	-
		20-40	-	-	-	213	-	99	13.18	-	-	5.18	-	-	-
		0-20	-	-	-	255.6	-	112	16.24	-	-	8.32	-	-	-
		20-40	-	-	-	255.6	-	109	15.15	-	-	7.94	-	-	-
		0-20	-	-	-	234.2	-	122.2	14.32	-	-	7.25	-	-	-
		20-40	-	-	-	223.6	-	118	13.65	-	-	6.05	-	-	-
		0-20	-	-	-	223.6	-	81.5	11.24	-	-	8.40	-	-	-
		20-40	-	-	-	213	-	77	10.48	-	-	7.25	-	-	-
3	Petrom Veeda Sonda 1118	0-20	-	-	-	340.8	-	95.5	15.32	-	-	12.85	-	-	-
		20-40	-	-	-	319.5	-	91.5	14.16	-	-	10.2	-	-	-
		0-20	-	-	-	308.8	-	101.2	12.85	-	-	11.4	-	-	-
		20-40	-	-	-	298.2	-	98.25	11.36	-	-	10.2	-	-	-
		0-20	-	-	-	255.6	-	75.5	10.28	-	-	9.75	-	-	-
		20-40	-	-	-	255.6	-	74	9.75	-	-	8.25	-	-	-
		0-20	-	-	-	287.5	-	113.7	14.2	-	-	13.4	-	-	-
		20-40	-	-	-	276.9	-	107.7	13.15	-	-	12.8	-	-	-
4	Petrom Caldararu	0-20	-	-	-	255.6	-	78.75	17.16	-	-	18.2	-	-	-
		20-40	-	-	-	255.6	-	77	16.4	-	-	17.45	-	-	-
		0-20	-	-	-	276.9	-	69	12.25	-	-	19.05	-	-	-
		20-40	-	-	-	266.2	-	67	11.75	-	-	18.4	-	-	-
		0-20	-	-	-	287.5	-	60.75	14.05	-	-	21.6	-	-	-
		20-40	-	-	-	276.9	-	60	13.9	-	-	20.4	-	-	-
		0-20	-	-	-	234.3	-	70.5	13.25	-	-	17.65	-	-	-
		20-40	-	-	-	223.6	-	66	12	-	-	16.25	-	-	-
5	Petrom Strambeni	0-20	-	-	-	191.7	-	51	11.25	-	-	19.5	-	-	-
		20-40	-	-	-	181	-	50	10.5	-	-	18.5	-	-	-
		0-20	-	-	-	213	-	46	12	-	-	18.9	-	-	-
		20-40	-	-	-	213	-	41.5	11.25	-	-	17.22	-	-	-
		0-20	-	-	-	255.6	-	60.5	13	-	-	20.25	-	-	-
		20-40	-	-	-	244.9	-	57	11.75	-	-	18.9	-	-	-
		0-20	-	-	-	223.6	-	51	17	-	-	24.22	-	-	-
		20-40	-	-	-	213	-	46.75	14.75	-	-	21.26	-	-	-
6	Petrom Draganu Sonda 11/7026763 311	0-20	-	-	-	266.2	-	64.5	18.26	-	-	24.56	-	-	-
		20-40	-	-	-	255.6	-	60.25	17.44	-	-	22.86	-	-	-
		0-20	-	-	-	244.9	-	69.75	17.32	-	-	20.4	-	-	-
		20-40	-	-	-	244.9	-	65.75	16.48	-	-	18.96	-	-	-
		0-20	-	-	-	287.5	-	62	19.32	-	-	22.18	-	-	-
		20-40	-	-	-	266.2	-	59.25	18.45	-	-	21.32	-	-	-
		0-20	-	-	-	255.6	-	72.25	16.66	-	-	24.56	-	-	-
		20-40	-	-	-	255.6	-	66	15.42	-	-	23.18	-	-	-

In luna august 2015 au fost prelevate si analizate 16 probe de sol din zona depozitelor de deseuri menajere Campulung si Curtea de Arges. Nu au fost constatate depasiri privind concentratia maxima admisa de pesticide conform legislatiei in vigoare.

Nr. crt.	Punct recoltare		Pesticide mg/kg S.U <0.15
	CMA		
1.	Depozit de deseuri menajere Campulung	0-20	0.00021
2.		20-40	0.00019
3.		0-20	0
4.		20-40	0
5.		0-20	0.000017
6.		20-40	0.000012
7.		0-20	0
8.		20-40	0
9.	Depozit de deseuri menajere Curtea de Arges	0-20	0.000012
10.		20-40	0.000009
11.		0-20	0.000005
12.		20-40	0.000003
13.		0-20	0
14.		20-40	0
15.		0-20	0.00001
16.		20-40	0.000008

IV. BIODIVERSITATE, BIOSECURITATE, STAREA PADURILOR

In luna august 2015 s-au efectuat urmatoarele activitati:

- emitere 56 de puncte de vedere la solicitarea Serviciului Reglementări pentru documentațiile tehnice care au legătură cu ariile protejate;
- realizare 65 hărți în programul ArcGIS pentru investiții/activități;
- emitere a 2 autorizații pentru recoltare/ achiziție din flora și fauna sălbatică;
- realizare Raport semestrial privind stadiul realizărilor măsurilor cuprinse în Planul Local de Acțiune pentru Mediu al Județului Argeș și în Planul Regional de Acțiune pentru Mediu al Regiunii Sud Muntenia aferent semestrului I 2015;
- participare la sesiunea de instruire din cadrul proiectului ”Formarea profesională a personalului autorităților competente pentru protecția mediului privind evaluarea impactului asupra mediului și evaluarea de mediu pentru perioada 2014-2020” finanțat prin Programul Operațional Asistență Tehnică 2007-2013;
- participare la 2 comisii de constatare a pagubelor produse de vânat;
- participare la 2 ședințe ale comisiei pentru tăieri de arbori pe domeniul public al municipiului Pitești;
- continuarea introducerii datelor în SIM – Modulul Dezvoltare Durabilă pentru Planul Local de Acțiune pentru Mediu al județului Argeș și pentru Planul Regional de Acțiune pentru Mediu al Regiunii Sud Muntenia;
- Continuarea Situației centralizate a autorizațiilor pentru activitățile de recoltare, capturare și/sau achiziție și/sau comercializare a speciilor din flora și fauna sălbatică, conform Ordinului Ministerului Mediului și Dezvoltării Durabile nr. 410/2008, emise în anul 2014 și introduse în baza de date SIM-CN.

V. RADIOACTIVITATE

Statia RA Pitesti colecteaza, preleveaza, pregateste, masoara probe de apa, aer, sol, vegetatie, date raportate zilnic Laboratorului central - LRM Bucuresti.

În luna august 2015 s-au efectuat determinări ale radioactivității pe probe de aerosoli atmosferici, depuneri, ape de suprafață, apă potabilă, sol și vegetație.

Statia	Indicatori masurati	Valori semnificative	
STATIA PITESTI	Apa	Raul Arges	0
		Raul Doamnei	1
		Apa potabila	0
		Foraj Crinului	0
	Depuneri atmosferice	3	
	Vegetatie	4	
	Sol	1	
	Aerosoli	124	
Doza gamma absorbita	-		

Nota: Radioactivitatea mediului se incadreaza in limitele de variatie ale fondului natural.

VI. DESEURI

În județul Argeș, în luna august 2015 situația cantităților de deșuri menajere se prezintă astfel :

Tip deseu	Cantitate produsă (tone/lună)	Situația la finele lunii (tone)		
		Valorificat	Depozitat temporar	Depozitat definitiv
Deșuri menajere	12775.0	-	-	12775.0

În continuare este prezentată situația în detaliu a deșeurilor menajere.

În luna august unitățile de gospodărire comunală de pe raza județului Argeș, au colectat deșuri menajere de la populație, din industrie, instituții, parcuri și grădini, stradale și din piețe, după cum urmează:

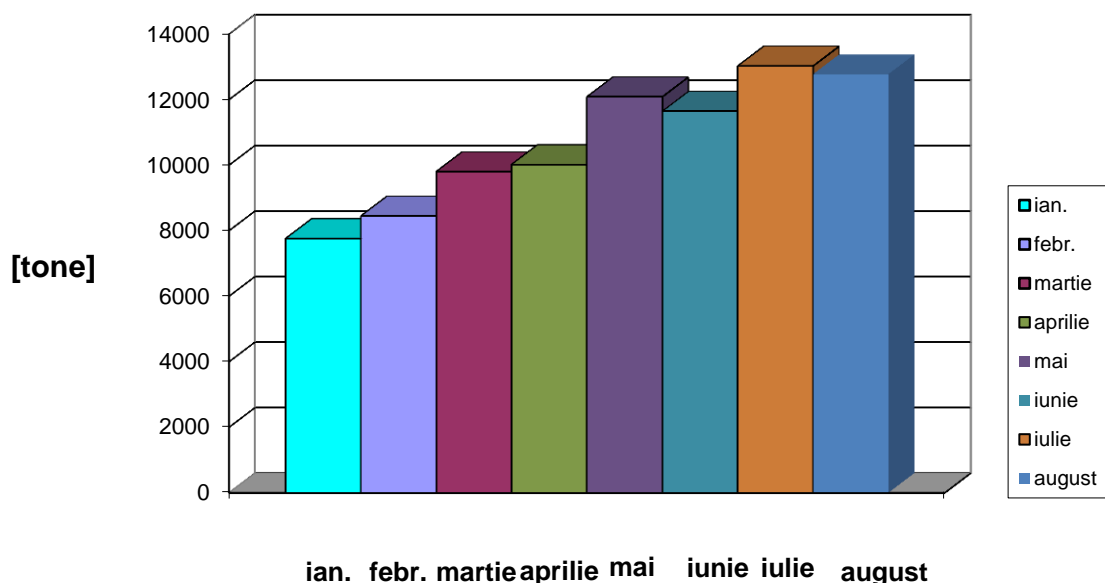
Nr crt	Denumire unitate	Cantitate (tone/lună)
1	SC Salubritate 2000 SA Pitesti	3497.14
2	SC Financiar Urban SA	6044.86
3	SC Salubris SA	2633.06
4	SC Transarg SA Curtea de Arges	599.94
TOTAL		12775.0

Notă : SC Financiar Urban SRL a preluat deșuri menajere din Stația de transfer Câmpulung

Evoluția cantităților de deșuri menajere se prezintă astfel :

	Ianuarie 2015	Februarie 2015	Martie 2015	Aprilie 2015	Mai 2015	Iunie 2015	Iulie 2015	August 2015
Cant. deșuri menajere (tone)	9525	8346	10724	11524	12081	11641	13020	12775

Evoluția cantităților de deșuri menajere în ianuarie 2015 – august 2015



VII. MEDIUL URBAN

În luna august 2015 au fost efectuate determinări ale nivelului de zgomot exterior în 28 puncte din Municipiul Pitești, după cum urmează:

Tip măsurătoare zgomot-	Punct masurare	Maxima măsurată (dB)	Minima măsurată (dB)	Media măsurată (dB)	Limita cf. STAS 10009/1988
Trafic auto – intersecții	Bulevardul Petrochimistilor	70.4	60.1	64.8	65
	Bulevardul Petrochimistilor	69.3	59.8	62.4	
	Intersecție Republicii- Fratii Golesti	66.1	58.4	63.2	
	Intersecție Republicii- Fratii Golesti	65.8	59.7	63.9	
	Intersecție Fratii Golesti – Gh. Doja	68.3	60.2	65.9	
	Intersecție Fratii Golesti – Gh. Doja	64.3	59.8	61.4	
	Intersecție Craiovei-Exercitiu	68.4	60.3	64.8	
	Intersecție Craiovei-Exercitiu	69.8	60.3	64.2	
	Vama Pitesti	65.9	59.7	63.1	
	Vama Pitesti	67.8	60.2	64.7	
	Intersecție Teilor-Exercitiu	65.7	58.3	62.1	
	Intersecție Teilor-Exercitiu	68.4	60.9	65.3	
	Strada Eroilor- zona Tribunal	67.4	60.2	64.3	
	Strada Eroilor- zona Tribunal	66.1	61.3	65.1	
	Bariera CF –strada Lanariei	70.1	61.2	66.7	
	Bariera CF –strada Lanariei	72.3	63.9	68.5	
	Podul Viilor	65.8	60.3	63.7	
	Podul Viilor	66.9	62.1	65.7	
	Targul din Vale	68.3	60.9	64.9	
	Targul din Vale	67.4	60.3	63.7	
Autostrada A1	Autostrada A1	70.3	60.8	67.3	75....80
	Autostrada A1	72.1	59.7	68.2	
Piețe, spații comerciale, restaurante în aer liber	Piata Smardan	64.1	60.1	63.2	65
	Piata Smardan	63.8	58.7	61.5	
	Piata Prundu	64.2	60.1	62.8	
	Piata Prundu	63.1	58.7	60.9	
Parcuri, zone de recreere și odihnă	Parc Prundu	59.7	39.8	49.6	45
	Parc Prundu	55.3	40.1	44.3	

**VIII. PRESIUNI ASUPRA MEDIULUI
POLUARI ACCIDENTALE - Județul Argeș, august 2015**

Nr. crt.	Localizare (localitate judet)	Perioada de producere	Factori de mediu afectati (aer,apa,sol, padure)	Poluator	Subst. poluanta	Cauza	Emitent avertizare	Masuri intreprinse
1	10000m Parc Ciesti (zona Silistea Sapata)	01.08/13.00	Domeniu public, drum10mp	OMV Petrom, Zona de prod. III Muntenia Vest, Sector Merisani	100l titei	Coroziune conducta	OMV Petrom	S-a oprit pomparea, s-a finalizat reparatia. Se va curata zona afectata.
2	400m sonda 2958 zona Samara	02.08/13.30	Domeniu public, sant drum pietruit 15mp	OMV Petrom, Zona de prod. III Muntenia Vest, Sector 10 P. Lacului	40l apa sarata +15l titei	Coroziune conducta	OMV Petrom	S-a oprit pomparea, remediere in curs . Se va curata zona afectata.
3	250m de Modul Motoiesti	03.08/11.00	Domeniu privat – gradina Motoi Ion, sol 3mp (teren agricol)	OMV Petrom,Zona de productie III Muntenia Vest, Sector 10 Poiana Lacului, zona Samara	10 l apa sarata +2l titei	Coroziune conducta	OMV Petrom	S-a oprit pomparea, se remediaza avaria. Se va curata zona afectata.
4	2500m de Parc 14 Barasti, zona Sapata	03.08/15.30	Domeniu Petrom + privat 70mp (15 mp careu sonda 2417, 5mp agricol, 50mp pasune)	OMV Petrom, Zona de prod. III Muntenia Vest, Sector 10 P. Lacului	30 l apa sarata +10 l titei	Coroziune conducta	OMV Petrom	S-a oprit pomparea, se remediaza avaria. Se va curata zona afectata.
5	Cca 10000m fata de Depozit MTT Poiana Lacului, zona Mosoaia - Hintesti	04.08/09.00	Domeniu public-faneata ,sol 5mp	OMV Petrom, Zona de prod. III Muntenia Vest, Sector 10 P. Lacului	30 l apa sarata	Coroziune conducta	OMV Petrom	S-a oprit pomparea, se remediaza avaria. Se va curata zona afectata.

Nr. crt.	Localizare (localitate judet)	Perioada de producere	Factori de mediu afectati (aer,apa,sol, padure)	Poluator	Subst. poluanta	Cauza	Emitent avertizare	Masuri intreprinse
6	1900m fata de parc 9 Cocu, 100m de distribuitor injectie P26 Samara	04.08/10.30	Domeniu public-faneata ,sol 2mp	OMV Petrom, Zona de prod. III Muntenia Vest, Sector 10 P. Lacului	10 l apa sarata	Coroziiune conducta	OMV Petrom	S-a oprit pomparea, se remediaza avaria. Se va curata zona afectata. O comisie va discuta cu proprietarul terenului afectat.
7	10000m de MTT Poiana Lacului, zona Cocu	05.08/16.30	Domeniu privat – teren agricol Tudor Aldea, sol 20mp	OMV Petrom, Zona de prod. III Muntenia Vest, Sector 10 P. Lacului	70 l apa sarata	Coroziiune conducta	OMV Petrom	S-a oprit pomparea, se remediaza avaria. Se va curata zona afectata.
8	5m de Modul Greaban, zona Cocu	06.08/13.30	Domeniu public - pasune, sol 8mp	OMV Petrom, Zona de prod. III Muntenia Vest, Sector 10 P. Lacului	40 l apa sarata si 10 l titei	Coroziiune conducta	OMV Petrom	S-a oprit pomparea, avaria a fost remediata, se va curata zona afectata.
9	Cca 13400m fata de Parc 15 bis Vata, zona 2000m fata de MTT Poiana Lacului, sat Paduroiu Deal	07.08/09.30	Domeniu public - pasune, sol 10mp	OMV Petrom,Zona de prod. III Muntenia Vest, Sector 10 Poiana Lacului	40 l apa sarata	Coroziiune conducta	OMV Petrom	S-a oprit pomparea, avaria a fost remediata, se va curata zona afectata.
10	Cca 1240m fata de Parc 3 Hintesti, sat Hintesti, com. Mosoaia	07.08/10.45	Domeniu public - pasune, sol 3mp	OMV Petrom, Zona de prod. III Muntenia Vest, Sector 10 P. Lacului	30 l apa sarata	Coroziiune conducta	OMV Petrom	S-a oprit pomparea, avaria a fost remediata, se va curata zona afectata
11	Cca 10000m fata de Depozit MTT Poiana Lacului, zona com. Mosoaia	07.08/11.00	Domeniu public - pasune, sol 5mp	OMV Petrom, Zona de prod. III Muntenia Vest, Sector 10 P. Lacului	50 l apa sarata	Coroziiune conducta	OMV Petrom	S-a oprit pomparea, avaria a fost remediata, se va curata zona afectata.

Nr. crt.	Localizare (localitate judet)	Perioada de producere	Factori de mediu afectati (aer,apa,sol, padure)	Poluator	Subst. poluanta	Cauza	Emitent avertizare	Masuri intreprinse
12	Cca 500m de Modul P8 Samara ,zona Samara cca 1000m Parc 3 Samara , com Poiana Lacului	09.08/20.30	Domeniu privat+ Petrom , 30mp drum acces sonde, 5mp curte proprietate particulara	OMV Petrom, Zona de prod. III Muntenia Vest, Sector 10 P. Lacului	50l apa sarata + 10 l titei	Coroziiune conducta	OMV Petrom	S-a oprit pomparea, avaria a fost remediata, se va curata zona afectata. O comisie va discuta cu proprietarul terenului afectat.
13	Cca 18000m fata de MTT Merisani, zona Parc 3 Samara, com Poiana Lacului	10.08/11.20	Domeniu privat-pasune, 30mp	OMV Petrom, Zona de prod. III Muntenia Vest, Sector 08 Merisani	50l apa sarata + 40 l titei	Coroziiune conducta	OMV Petrom	S-a oprit pomparea, avaria a fost remediata, se va curata zona afectata. O comisie va discuta cu proprietarul terenului afectat.
14	Cca 18000m fata de MTT Merisani , zona Parc 3 Samara, com Poiana Lacului	10.08/21.00	Domeniu privat-plantatie meri, 20mp	OMV Petrom, Zona de prod. III Muntenia Vest, Sector 08 Merisani	30l apa sarata + 20 l titei	Coroziiune conducta	OMV Petrom	S-a oprit pomparea, s-a izolat conducta, se va curata zona afectata. O comisie va discuta cu proprietarul terenului afectat.
15	300m sonda 2786, zona Mosoaia	12.08/09.45	Domeniu public, 4mp pasune	OMV Petrom, Zona de prod. III Muntenia Vest, Sector 10 P. Lacului	40l apa sarata + 15 l titei	Coroziiune conducta	OMV Petrom	S-a oprit pomparea, s-a izolat conducta, se va curata zona afectata.
16	Cca 8500m fata de Depozit MTT Poiana Lacului, zona Mosoaia - Hintesti	13.08/14.30	Domeniu public, 3mp faneata	OMV Petrom, Zona de prod. III Muntenia Vest, Sector 10 P. Lacului	30l apa sarata	Coroziiune conducta	OMV Petrom	S-a oprit pomparea, s-a izolat conducta, se va curata zona afectata.

Nr. crt.	Localizare (localitate judet)	Perioada de producere	Factori de mediu afectati (aer,apa,sol, padure)	Poluator	Subst. poluanta	Cauza	Emitent avertizare	Masuri intreprinse
17	Cca 1126 de Parc 17 Barasti, zona cca 400m de sonda 558 amplasata in sat Prodani , com Vedea	14.08/09.00	Domeniu privat , 30mp pasune	OMV Petrom, Zona de prod. III Muntenia Vest, Sector 10 P. Lacului	50l apa sarata	Coroziune conducta	OMV Petrom	S-a oprit pomparea, s-a izolat conducta, se va curata zona afectata. O comisie va discuta cu proprietarul terenului afectat.
18	3800m fata de Modul P22 Vata, zona Vata, com. Vedea	14.08/09.30	Domeniu public, 3mp pasune	OMV Petrom, Zona de prod. III Muntenia Vest, Sector 10 P. Lacului	10l apa sarata +5l titei	Coroziune conducta	OMV Petrom	S-a oprit pomparea, s-a izolat conducta, se va curata zona afectata.
19	Cca 350m fata de P2 Mosoaia, zona Mosoaia - Hintesti	17.08/11:50	Domeniu privat-teren agricol 20mp	OMV Petrom, Zona de prod. III Muntenia Vest, Sector 10 P. Lacului	80l apa sarata	Coroziune conducta	OMV Petrom	S-a oprit pomparea, conducta a fost izolata.
20	Cca 13400m fata de Parc 15bis Vata, zona 2000m fata de MTT Poiana Lacului, sat Paduroiu Deal, com. Poiana Lacului	18.08/8:30	Domeniu public, pasune 10mp (islaz comunal)	OMV Petrom, Zona de prod. III Muntenia Vest, Sector 10 P. Lacului	50l apa sarata	Coroziune conducta	OMV Petrom	S-a oprit pomparea, conducta a fost izolata.
21	Cca 10400m fata de Depozit MTT Poiana Lacului, com. Mosoaia	18.08/9:15	Domeniu public, 4 mp faneata	OMV Petrom, Zona de prod. III Muntenia Vest, Sector 10 P. Lacului	40l apa sarata	Coroziune conducta	OMV Petrom	S-a oprit pomparea, conducta a fost izolata.
22	Cca 10400m fata de Depozit MTT Poiana Lacului, zona Mosoaia - Hintesti	20.08/10:15	Petrom-drum petrolier 70 mp (vecinatate silvic)	OMV Petrom, Zona de prod. III Muntenia Vest, Sector 10 P. Lacului	70l apa sarata /50 l titei	Coroziune conducta	OMV Petrom	S-a oprit pomparea, avaria a fost remediata. Solul infestat a fost transportat la Statia de Bioremediere Barasti de Vedea

Nr. crt.	Localizare (localitate judet)	Perioada de productie	Factori de mediu afectati (aer,apa,sol, padure)	Poluator	Subst. poluanta	Cauza	Emitent avertizare	Masuri intreprinse
23	Parc 3 Hintesti, zona Mosoaia - Hintesti	30.08/12.30	Drum comunal 6mp	OMV Petrom, Zona de prod. III Muntenia Vest, Sector 10 P. Lacului	60l apa sarata	Coroziune conducta	OMV Petrom	S-a oprit pomparea, avaria a fost remediata. S-a curatat zona afectata.

IX. INVESTITII

Situația investițiilor pentru protecția mediului realizate în luna august în județul Argeș de către principalii agenți economici este prezentată în tabelul următor:

RON

	Plan de investiții de mediu pe anul 2015				Realizat august 2015				Realizat an 2015
	Total	Surse proprii	Buget de stat	Alte surse	Total	Surse proprii	Buget de stat	Alte surse	
Agenti economici	9.993.790	9.993.790	-	-	300.582,77	300.582,77	-	-	3.636.102,99
Consilii locale	103.701.097	103.701.097	-	-	8.067.260	8.067.260			31.179.165
TOTAL	113.662.887	113.662.887			8.367.842,77	8.367.842,77			34.815.267,99

X. SITUATIA DERULARII PROIECTELOR DE MEDIU SI MODUL DE IMPLEMENTARE - JUDETUL ARGES

Nr. Crt.	Denumire proiect	Localizarea proiectului (sat/comuna/oras, judet)	Valoarea proiectului RON / Euro	Obs.
1	Proiect CCI 2011 RO 161 PR 001 "Extinderea și reabilitarea infrastructurii de apă și apă uzată din județul Arges"- finantat prin POS Mediu - Axa prioritara 1	Judetul Arges	434.205.197 RON/ 99.776.000 Euro	proiect in curs de realizare
2	Proiect CCI 2007 RO 161 PR004 "Managementul Integrat al deseurilor in judetul Arges-etapa a II-a "- finantat prin POS Mediu-Axa prioritara 2	Curtea de Argeș, Costești	83.289.983 RON / 20.409.209 Euro	proiect in curs de realizare
3	Proiect FEADR "Sistem centralizat de canalizare in satele Dobrotu, Bratesti si Doblea; Sistem centralizat de alimentare cu apa in satele Dobrotu, Bratesti si Doblea	Satele Dobrotu, Bratesti si Doblea, Comuna Albestii de Arges, Judetul Arges	1822461.00 Euro	proiect in curs de finalizare
4	Proiect FEADR "Sistem centralizat de canalizare in satele Barasti, si Cicanesti Sistem centralizat de alimentare cu apa in satele Barasti si Cicanesti Sistem centralizat de canalizare in satele Barasti, si Cicanesti Sistem centralizat de alimentare cu apa in satele Barasti si Cicanesti	Satele Barasti si Cicanesti, Comuna Cocanesti, Judetul Arges	2106233.00 Euro	proiect in curs de finalizare
5	Proiect FEADR "Sistem centralizat de canalizare in satele Vernesti, Bolculesti si Banicesti Sistem centralizat de alimentare cu apa in satele Vernesti, Bolculesti si Banicesti Sistem centralizat de canalizare in satele Vernesti, Bolculesti si Banicesti Sistem centralizat de alimentare cu apa in satele Vernesti, Bolculesti si Banicesti	Satele Vernesti, Bolculesti si Banicesti, Comuna Valea Danului, Judetul Arges	1683382.00 Euro	proiect in curs de finalizare
6	Proiect FEADR "Sistem centralizat de canalizare in satele Costesti, Dealu Padurii Sistem centralizat de alimentare cu apa in satele Costesti, Dealu Padurii	Satele Costesti, Dealu Padurii, Comuna Cotmeana, Judetul Arges	1206405.00 Euro	proiect finalizat
7	Proiect FEADR "Sistem centralizat de canalizare in satele Ceparii Pamanteni, Valea Magurii, Sistem centralizat de alimentare cu apa in satele Ceparii Pamanteni, Valea Magurii, Ceparii Ungureni si Urluesti Ceparii Ungureni si Urluesti	Satele Ceparii Pamanteni, Valea Magurii, Ceparii Ungureni si Urluesti, Comuna Ceparii, Judetul Arges	1492032.00 Euro	proiect finalizat

8	Proiect FEADR "Proiect integrat de dezvoltare a comunei Harseti prin realizarea obiectivelor de investitii: modernizare drumuri locale; canalizarea si epurarea apelor uzate menajere in satele Harseti si Ciobani; alimentare cu apa potabila a satelor Harseti si Ciobani; prima infiintare si dotare centru de asistenta dupa programul scolar tip after school; dotare camin cultural in satul Harseti	Satele Harseti si Ciobani, Comuna Harseti, Judetul Arges	10.502.242 Euro	proiect in curs de finalizare
9	Proiect FEADR-Proiect integrat "Extindere retea de canalizare in satele Budeasa Mica, Galasesti, Calotesti, Valea Marului, Comuna Budeasa; Extindere alimentare cu apa sat Budeasa Mare; Reabilitare drumuri comunale DC 233 in satul Calotesti si Aleea Stoenesti, Sat Valea Marului, Comuna Budeasa, Centru ingrijire copii sat Budeasa Mare, Comuna Budeasa; Reabilitare centru cultural pentru scolari, Sat Valea Marului, Comuna Budeasa, Dotare centru cultural pentru scolari Sat Valea Marului	Satele Budeasa Mare, Budeasa Mica, Galasesti, Calotesti, Valea Marului, Comuna Budeasa, Judetul Arges	10.867.500 Euro	proiect in curs de finalizare
10	Proiect FEADR-Proiect integrat "Canalizarea si epurarea apelor menajere uzate in satele Birla, Podisoru, Mozaceni Vale din Comuna Birla, Judetul Arges; Alimentarea cu apa a satelor Birla, Podisoru, Mozaceni Vale din Comuna Birla, Judetul Arges; Reabilitare, modernizare si dotare Camin Cultural, Comuna Birla, Sat Birla, Judetul Arges; Centru de ingrijire copii tip After School si impremuire in Satul Mozaceni, Comuna Birla, Judetul Arges; Achizitionare utilaje pentru infiintarea Serviciului Public de Intretinere Drumuri Comunale si Deszapezire in Comuna Birla, Judetul Arges".	Comuna Birla , sat Birla	2.426.599 Euro	proiect in curs de finalizare
11	Proiect FEADR-Proiect integrat: "Modernizare drumuri interes local: strazile Zamfiresti, Boierilor, Florea, Pinilor, Salcamilor, Constantinescu, DC214 Labusescu-Uiasca km 1+100 - km 4+500 in Comuna Bascov; Extindere retea canalizare strazile Zamfiresti, Boierilor, Florea, Pinilor, Rotaresti, Glambocu, DC212A, Pleasa, Sterejet, Mica, Braileni in Comuna Bascov; Centru Ingrijire Copii Sat Valea Ursului, Comuna Bascov si Dotare Centru Cultural pentru Scolari si Prescolari, Satul Valea Ursului, Comuna Bascov, Judetul Arges	Comuna Bascov, sat Bascov, Valea Ursului	2.500.000 Euro	proiect in curs de realizare

12	Proiect FEADR-Proiect integrat: "Sistem centralizat de canalizare in Satele Godeni, Costesti si Capu Piscului, Comuna Godeni; Extindere retea alimentare cu apa, Satul Capu Piscului, Comuna Godeni; Reabilitare drumuri comunale in Comuna Godeni teren de sport, Sat Godeni, Comuna Godeni, Centru Ingrijire Copii in Satul Godeni; Dotare Camin Cultural Sat Godeni in Comuna Godeni	Comuna Godeni, sat Capu Piscului, sat Godeni	2.499.061 Euro	proiect in curs de realizare
13	Proiect FEADR-Proiect integrat: "Modernizare drumuri de interes local Satele Leresti si Voinesti; Extinderea retelei de alimentare cu apa in Comuna Leresti, Sat Leresti; Extinderea retelei de canalizare menajera in Comuna Leresti, Satele Leresti si Voinesti, Reabilitare Camin Cultural in Comuna Leresti, Sat Voinesti, Centru de Asistenta dupa Programul Scolar Tip After School in Comuna Leresti"	Comuna Leresti, sat Leresti, sat Voinesti	2.500.000 Euro	proiect in curs de realizare
14	Proiect FEADR-Proiect integrat: "Reabilitarea drumurilor de interes local in Satele Corbeni, Bucsenesti si Rotunda; Sistem centralizat de canalizare in Satele Corbeni, Bucsenesti si Rotunda; Centru Ingrijire Copii Sat Oestii Ungureni; Terenuri de sport in Satele Corbeni si Oestii Ungureni; Dotare Camin Cultural Satul Poienari, Comuna Corbeni, Jud. Arges	Comuna Corbeni, sat Corbeni, Bucsenesti, Rotunda, Oestii Ungureni, Poienari	2.500.000 Euro	proiect in curs de realizare
15	Proiect FEADR-Proiect integrat "Prima infiintare retea publica apa uzata menajera in Satul Valea Silistii; Modernizare drumuri comunale: DC304, DC305, DC306 si DC 306A, in lungime de L=4.4km, in Comuna Aninoasa; Reabilitare si dotare Camin Cultural in Satul Slanic; Prima infiintare Centru After School in Satul Brosteni, Comuna Aninoasa, Judetul Arges	Comuna Aninoasa, Sat Slanic, Valea Silistii, Brosteni	2.499.844 Euro	proiect in curs de realizare
16	Prima infiintare de retea publica apa uzata, imbunatatirea retelei publice de apa, imbunatatire drumuri comunale si vicinale, prima infiintare si dotare centru de asistenta dupa programul scolar si dotare camin cultural in comuna Suici, Judetul Arges	Comuna Suici, Judetul Arges	10.621.149 Euro	proiect in curs de realizare
17	Extindere retea apa str. Dr. Falcoianu	Municipiul Campulung	300 000 RON	proiect in curs de realizare
18	Extindere retea apa str. Gruului	Municipiul Campulung	270 000 RON	-
19	Extindere retea canalizare str. Dr. Falcoianu	Municipiul Campulung	200 000 RON	-
20	Alimentare cu apa	Oraşul Mioveni, Cartierul Făget	1 856 000 RON	proiect realizat

21	Extindere canalizare menajera	Orasul Mioveni, Cartierul Racovița	450.000 RON	proiect realizat
22	Canalizare menajera	Orașul Mioveni, Cartierul Cluce- reasa	550.000 RON	proiect realizat
23	Modernizare (inclusiv sistematizare) stație de epurare (Intrare parametri)	Orașul Mioveni	400.000 RON	proiect in curs de realizare

**Director Executiv,
Ing. Cristiana Elena SURDU**

**Șef Serviciu Monitorizare și Laboratoare,
Ing. Milică GEANTĂ**

Intocmit,
Ing. Răzvan Bucurescu