



RAPORT

STAREA FACTORILOR DE MEDIU

în județul Argeș

- iunie 2015 -



AGENȚIA PENTRU PROTECȚIA MEDIULUI ARGES

Strada Egalității , nr.50A, Pitești, jud. Argeș, Cod 110 049, Tel. 0248 213 099; Fax 0248 213 200

E-mail: office@arpmag.anpm.ro; <http://arpmag.anpm.ro>

REZUMAT INFORMATIV

Din analiza parametrilor calitativi obținuți prin automonitorizarea agenților economici și monitorizarea Agenției pentru Protecția Mediului Argeș a poluanților evacuați în mediu, rezultă următoarele:

- AER

- Poluanții analizați în cadrul stațiilor automate de calitate a aerului nu prezintă depășiri față de limitele impuse de legislația de mediu în vigoare;
- Indicele general de calitate a aerului din rețeaua locală de monitorizare a calității aerului are valori în medie 1-3 (excelent - bun);
- Pulberile sedimentabile nu au înregistrat depășiri ale concentrației maxime admise în stația automată de calitate a aerului Campulung

- APA

- în urma analizelor efectuate la proba de levigat prelevată la depozitul de deseuri Campulung, au fost înregistrate depășiri la următorii poluanți: încărcare organică și compuși ai azotului față de valorile maxime admise de legislația în vigoare. Paraul Valea Mare amonte și aval de depozitul de deseuri se clasifică în clasele IV și V după următorii indicatori: încărcare organică, compuși ai azotului, și plumb față de valorile maxime admise de legislația în vigoare.
- În urma efectuării analizelor privind concentrația de pesticide organoclorurate și de compuși organici volatili nu au fost constatate depășiri ale concentrației maxime admise de legislația în vigoare

- SOL

- din analiza probelor de sol recoltate în zona Petrom Barla și în zona ARPECHIM s-au înregistrat depășiri ale indicatorului hidrocarburi petroliere totale față de valorile maxime admise de legislația în vigoare.
- În urma efectuării analizelor privind concentrația de pesticide din probele de sol nu au fost constatate depășiri ale concentrației maxime admise de legislația în vigoare.

- RADIOACTIVITATE

- radioactivitatea mediului se încadrează în limitele de variație ale fondului natural

În luna iunie 2015 s-au înregistrat 36 evenimente cu impact asupra factorului de mediu sol, constând în avarii la conductele de transport produse petroliere aparținând OMV Petrom.

» PARAMETRII FIZICO-GEOGRAFICI:

Județul Argeș este situat în partea central - sudică a țării, între paralele 44⁰83' și 45⁰37' latitudine nordică și meridianele 24⁰25' și 25⁰20' longitudine estică.

Pe teritoriul său într-un punct situat în vecinătatea municipiului Pitești, se întretaie paralela 45⁰ și meridianul 25⁰.

Are o suprafață de 682631 ha (2.9% din teritoriul României), o populație de 625625 locuitori și cuprinde 100 de localități între care 3 municipii (Pitești, Câmpulung și Curtea de Argeș), 4 orașe și 94 de comune cu 578 sate. Structura ocupării teritoriului județului este: mediul urban ocupă o suprafață de 33848 ha, reprezentând cca 5% din suprafața totală a județului, iar mediul rural reprezintă cca 95% adică 648783 ha. Din suprafața totală a județului cca. 50.45% sunt terenuri agricole; în ordinea suprafețelor ocupate din suprafața totală de 344401 ha, acestea sunt: terenuri arabile 172094 ha, pășuni 102689 ha, livezi și pepiniere pomicole 22692 ha, vii și pepiniere viticole 1242 ha. Pădurile și terenurile cu vegetație forestieră ocupă o suprafață totală de 298346 ha, reprezentând cca. 43.7% din suprafața județului. Restul din suprafața județului o reprezintă suprafețe de drumuri.

Teritoriul său cuprinde în cea mai mare parte bazinul superior al râului Argeș, de la care și-a luat numele și pe care îl păstrează de la înființare până în prezent. Apele de suprafață ocupă 9754 ha.

Se învecinează cu 6 din județele țării, dintre care la Nord cu județele Sibiu și Brașov, la Est cu județul Dâmbovița, la Sud cu județul Teleorman, la sud-vest cu județul Olt și la Vest cu județul Vâlcea.

» ECONOMIE:

Județul Argeș dispune de resurse naturale bogate și variate, importanța deosebită prezentând-o zăcămintele de cărbune și țiței, calcar, argilă, agregate de râu precum și intense suprafețe de păduri, pășuni și fânețe naturale; o mare valoare economică o are potențialul hidroenergetic din bazinele superioare și mijlocii ale râurilor Argeș, Dâmbovița, Vâlsan, Târgului și Doamnei.

Domeniile prioritare în care s-a dezvoltat industria sunt:

- industria energiei electrice și termice (hidrocentralele de pe râurile Argeș, Vâlsan, Târgului, Doamnei, Dâmbovița, Filiala Electrocentrale Pitești - Nord și Sud, Curtea de Argeș);
- industria petroliferă și a gazelor de sondă (Schela Petrol Pitești și Găești);
- industria construcțiilor de mașini (SC Automobile Dacia SA, SC Subansamble Auto SA Pitești, SC Auto Chassis International Romania SRL, SC Lisa Draxlmaier Autopart Romania SRL);
- industria chimică și petrochimică (Fabrica de Combustibil Nuclear Colibași, Petrom OMV Arpechim SA Pitesti);
- industria materialelor de construcții (Holcim Cimentul SA Câmpulung);
- industria exploatării și prelucrării lemnului (Stâlpeni, Curtea de Argeș, Rucăr, Domnești, SC Alprom SA Pitești);
- fermele de pasari și porci (SC Agrodevelopment SA, SC Avicola SA Costesti, SC Haditon Group SRL)

I. AERUL - CALITATEA AERULUI AMBIENTAL - AER IMISII

În această lună s-au determinat conform planului anual de activitate: - concentrațiile în atmosferă a aldehidei formica, fenol, amoniac, hidrogen sulfurat și acid clorhidric conform STAS 12574/87 în zona depozitului de deseuri menajere Mioveni, depozitului de deseuri industriale Davidesti, și în zona MTT Poiana Lacului.

Au fost efectuate determinări ale calității aerului în județul Argeș prin 6 stații automate de calitate aerului amplasate în următoarele zone: Pitești Nicolae Bălcescu - stație de trafic, Victoriei - stație fond urban, Radu Negru - Călinești - stație de fond suburban, Budeasa - stație fond suburban, Oarja - stație industrială și Câmpulung - stație industrială.

Indicatorii monitorizați în stațiile automate de calitate aerului sunt: monoxid de carbon(CO), dioxid de azot (NO₂), dioxid de sulf (SO₂), ozon (O₃), benzen, toluen, etilbenzen, xileni, pulberi în suspensie fracțiunea PM₁₀ și PM_{2,5}; metale din pulberi în suspensie (plumb, nichel, cadmiu și arsen). Valorile concentrațiilor înregistrate pentru indicatorii determinați la toate stațiile de prelevare sunt prezentate în tabelul privind starea calității aerului.

Pulberile sedimentabile au fost determinate în stația de supraveghere Câmpulung. Concentrația maximă admisă de 17 g/mp/lună nu a fost depășită.

Locul prelevării	Tip poluant	Media g/m ² /luna	Nr. depășiri	Nr. analize	Frecvența depășirii	Limita conf. STAS 12574-87 g/m ² /luna
AG6 - Campulung	Pulberi sedimentabile	2.78	0	1	0 %	17

În luna iunie 2015 au fost efectuate analize de precipitații - probe medii săptămânale, la sediul Agenției pentru Protecția Mediului Argeș. În această lună precipitațiile au avut un conținut ionic total redus (conductivitate <100 μS/cm).

Rezultatele determinărilor sunt redată în tabelul de mai jos:

Indicator	Perioada precipitații			
	02-08.06.2015	08-15.06.2015	15-22.06.2015	22-29.06.2015
PH	5.2	5.4	5.3	5.5
Conductivitate	16	18	8.3	12
Cl (mg/l)	1.22	1.49	0.90	1.09
S/SO ₄ (mg/l)	0.53/1.59	0.29/0.87	0/0	0.37/0.11
NH ₄ (mg/l)	0.67	0.71	0.62	0.77
Na(mg/l)	0	0	0	0
K(mg/l)	0	0.193	0.017	0.184
Pb(mg/l)	0	0	0	0
Ni(mg/l)	0	0	0	0
Cd(mg/l)	0	0	0	0
As(mg/l)	0	0	0	0

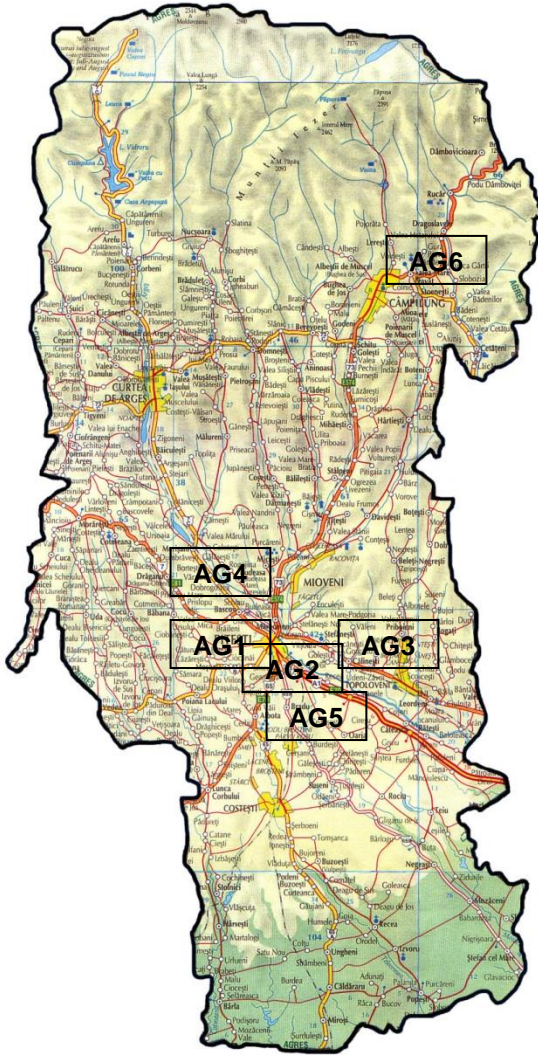
Starea calității aerului în județul Argeș

Stația	Tipul stației	Tip poluant	Media	Mediana	Percentile 98	Nr. depășiri	Nr. analize	Frecvența depășirii	U.M.	Limita conf. L.104/2011	
Nicolae Balcescu Statia automata (1)	Stație trafic	SO2 (24h)	34.09	34.68	60.27	0	24	0%	ug/m ³	125	
		SO2 (1h)	33.72	35.00	72.50	0	585	0%	ug/m ³	350	
		NO2	-	-	-	-	0	-	-	ug/m ³	200
		CO	-	-	-	-	0	0%	mg/m ³	10	
		Benzen	0.88	0.75	2.75	-	647	-	ug/m ³	5	
		PM10	12.19	12.08	19.63	0	27	0%	ug/m ³	50	
		PM10 grv	17.96	17.35	22.97	0	27	0%	ug/m ³	50	
		Pb 10 grv	0.0151	0.0155	0.0366	-	27	-	ug/m ³	0.5	
		As 10 grv	0.8233	0.8164	1.077	-	27	-	ng/m ³	6	
		Cd 10 grv	0.2628	0.182	0.903	-	27	-	ng/m ³	5	
		Ni 10 grv	1.3567	1.376	1.642	-	27	-	ng/m ³	20	
Victoriei Statia automata (2)	Statie fond urban	SO2 (24h)	-	-	-	-	0	0%	ug/m ³	125	
		SO2 (1h)	-	-	-	-	0	0%	ug/m ³	350	
		NO2	-	-	-	-	0	-	ug/m ³	200	
		CO	0.01	0.01	0.03	0	30	0%	mg/m ³	10	
		O3	33.52	33.59	46.34	0	30	0%	ug/m ³	120	
		Benzen	0.57	0.51	1.49	-	720	-	ug/m ³	5	
		PM10	6.75	6.88	8.847	0	26	0%	ug/m ³	50	
		PM10 grv	10.26	12.32	18.53	0	30	0%	ug/m ³	50	
		Pb 10 grv	0.0098	0.0144	0.017	-	30	-	ug/m ³	0.5	
		As 10 grv	0.9497	0.9521	1.171	-	30	-	ng/m ³	6	
		Cd 10 grv	0.1962	1.743	2.108	-	30	-	ng/m ³	5	
		Ni 10 grv	1.6425	1.339	2.264	-	30	-	ng/m ³	20	
		PM 2,5 grv	-	-	-	-	0	-	ug/m ³	-	
Radu Negru Statia automata (3)	Statie fond suburban	SO2 (24h)	14.33	13.33	27.80	0	23	0%	ug/m ³	125	
		SO2 (1h)	14.51	13.13	34.64	0	574	-	ug/m ³	350	
		NO2	-	-	-	-	0	-	ug/m ³	200	
		CO	0.04	0.04	0.07	0	23	0%	mg/m ³	10	
		O3	63.32	58.75	97.65	0	23	0%	ug/m ³	120	
		Benzen	-	-	-	-	0	-	ug/m ³	5	
		PM10	13.14	12.57	18.56	0	22	0%	ug/m ³	50	
		PM10 grv	12.92	13.44	19.49	0	28	0%	ug/m ³	50	
		Pb 10 grv	0.0134	0.016	0.523	-	28	-	ug/m ³	0.5	
		As 10 grv	0.258	0.256	0.456	-	28	-	ng/m ³	6	
		Cd 10 grv	0.165	0.152	0.985	-	28	-	ng/m ³	5	
		Ni 10 grv	1.497	1.258	2.015	-	28	-	ng/m ³	20	

Stația	Tipul stației	Tip poluant	Media	Mediana	Percentile 98	Nr. depășiri	Nr. analize	Frecvența depășirii	U.M.	Limita conf. L.104/2011
Budeasa Stația automată (4)	Stație fond suburban	SO2 (24h)	-	-	-	-	0	-	ug/m ³	125
		SO2 (1h)	-	-	-	-	0	-	ug/m ³	350
		NO2	-	-	-	-	0	-	ug/m ³	200
		CO	0.02	0.01	0.15	0	27	0%	mg/m ³	10
		O3	55.83	68.41	81.45	0	9	0%	ug/m ³	120
		Benzen	-	-	-	-	0	-	ug/m ³	5
		PM10	-	-	-	-	0	-	ug/m ³	50
		PM10 grv	-	-	-	-	0	-	ug/m ³	50
		Pb 10 grv	-	-	-	-	0	-	ug/m ³	0.5
		As 10 grv	-	-	-	-	0	-	ng/m ³	6
		Cd 10 grv	-	-	-	-	0	-	ng/m ³	5
Ni 10 grv	-	-	-	-	0	-	ng/m ³	20		
Oarja Stația automată (5)	Stație industrială	SO2 (24h)	-	-	-	0	0	0%	ug/m ³	125
		SO2 (1h)	-	-	-	0	0	0%	ug/m ³	350
		NO2	2.71	2.31	7.13	0	288	0%	ug/m ³	200
		CO	0.04	0.02	0.12	0	6	0%	mg/m ³	10
		O3	34.09	33.73	38.33	0	5	0%	ug/m ³	120
		Benzen	-	-	-	-	0	-	ug/m ³	5
		PM10	6.11	5.25	17.25	0	11	0%	ug/m ³	50
Campulung Stația automată (6)	Stație industrială	SO2 (24h)	24.79	24.68	28.29	0	30	0%	ug/m ³	125
		SO2 (1h)	24.79	24.73	29.17	0	691	0%	ug/m ³	350
		NO2	8.45	8.10	14.30	0	691	0%	ug/m ³	200
		CO	-	-	-	-	0	-	mg/m ³	10
		PM10	-	-	-	-	0	-	ug/m ³	50
		PM10grv	-	-	-	-	0	-	ug/m ³	50
		Pb 10 grv	-	-	-	-	0	-	ug/m ³	0.5
		As 10 grv	-	-	-	-	0	-	ng/m ³	6
		Cd 10 grv	-	-	-	-	0	-	ng/m ³	5
Ni 10 grv	-	-	-	-	0	-	ng/m ³	20		

Evoluția calității aerului în luna iunie 2015

Prezentăm mai jos amplasarea stațiilor de monitorizare a calității aerului în județul Argeș și evoluția indicelui general de calitate a aerului din rețeaua locală de monitorizare a calității aerului



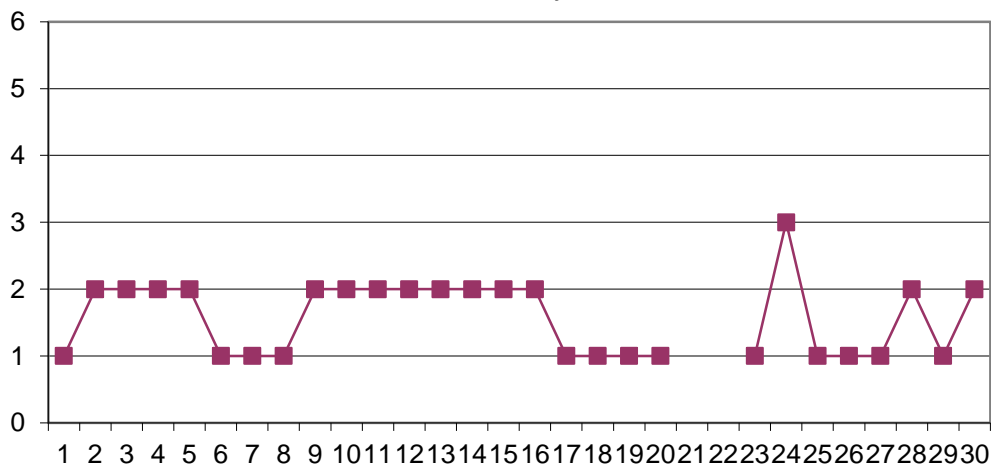
LEGENDĂ:

- AG1 – trafic** : Str. Nicolae Bălcescu, Pitești
- AG2 – Fond urban** : Str. Victoriei, Pitești
- AG3 – Fond suburban** : Sat Radu Negru, Com. Călinești
- AG4 – Fond suburban** : Sat Valea Mărului, Com. Budeasa
- AG5 – Industrial 2** : Com. Oarja
- AG6 – Industrial 1** : Str. Mircea cel Bătrân, Câmpulung

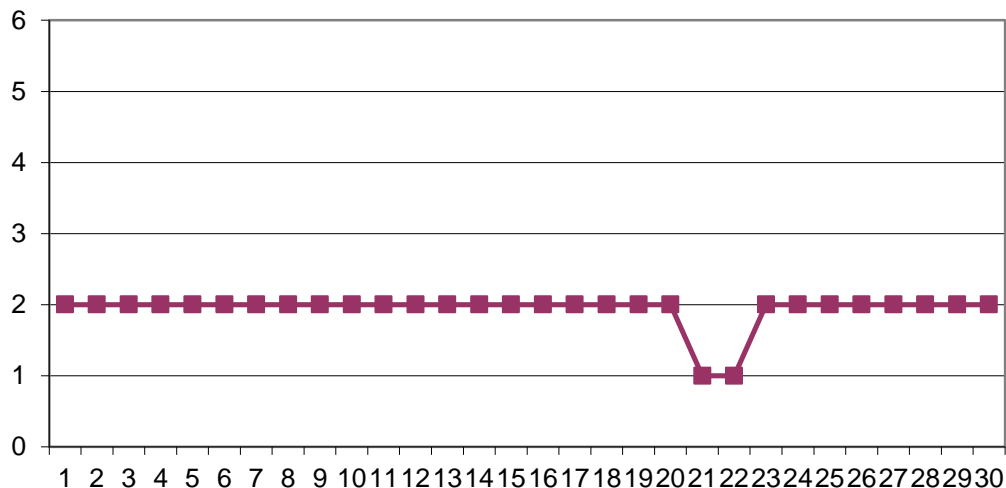
Amplasarea stațiilor de monitorizare în județul Argeș

Evoluția indicelui general de calitatea aerului la stațiile din rețeaua locală de monitorizare:

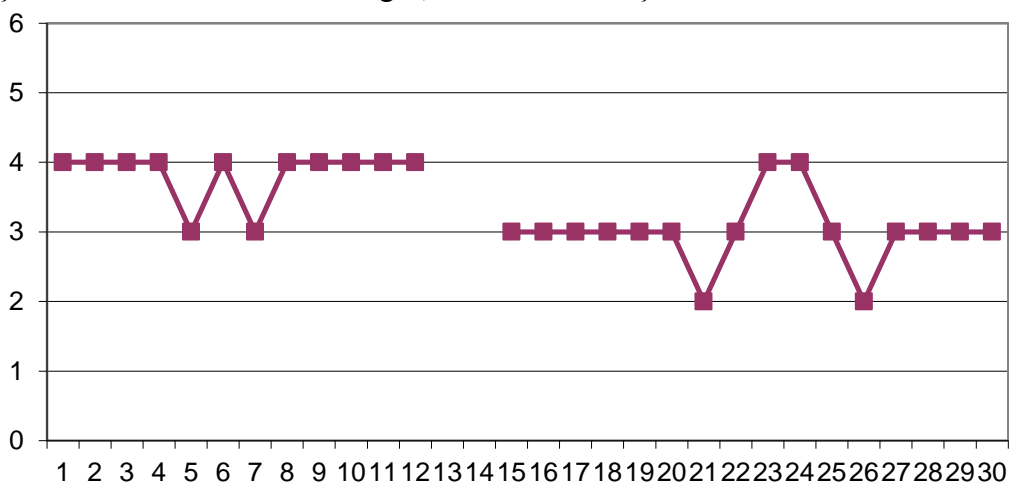
Stația **AG1** adresa: Str. Nicolae Bălcescu, Pitești



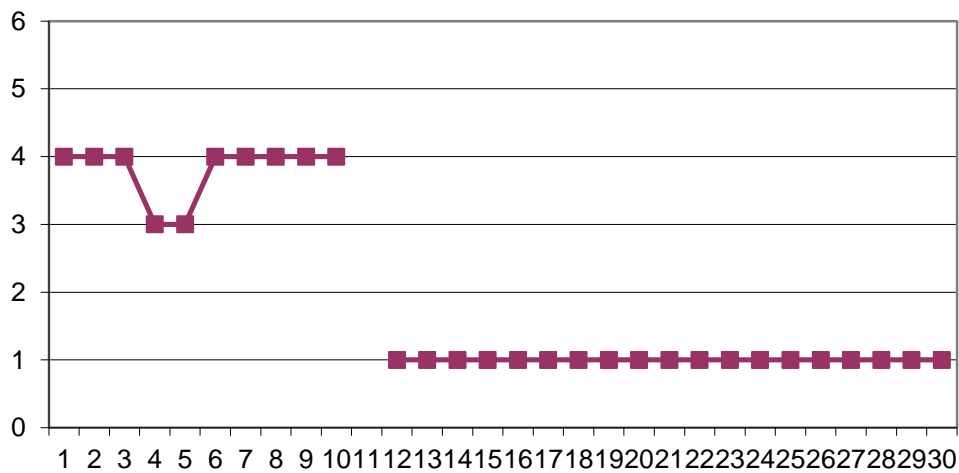
Stația **AG2** adresa: Str. Victoriei, Pitești



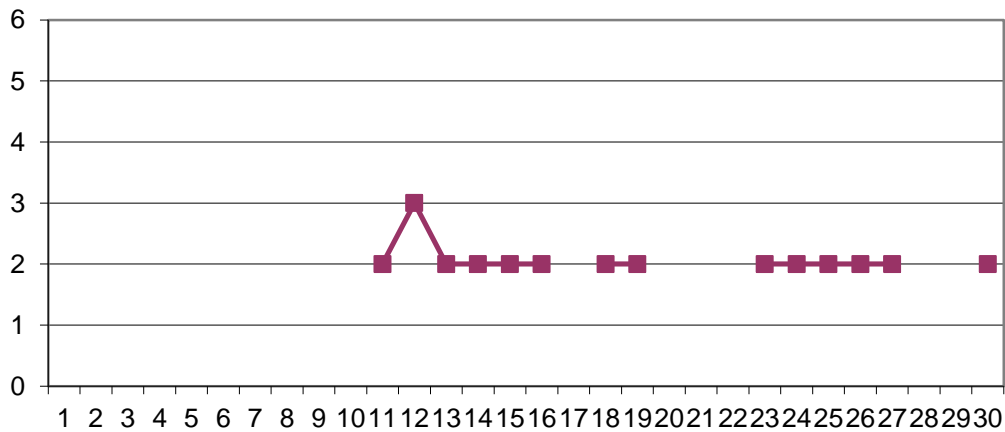
Stația **AG3** adresa: Sat Radu Negru, Comuna Călinești



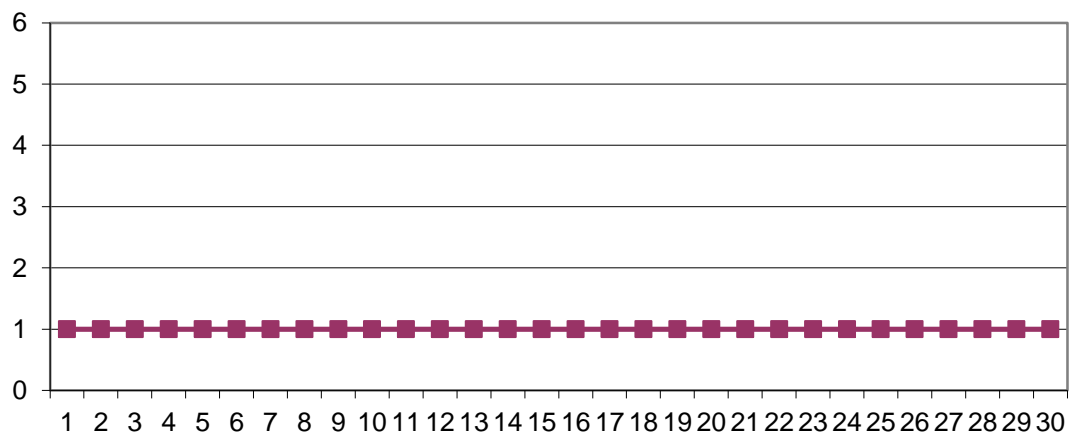
Stația **AG4** adresa: Sat Valea Mărului, Comuna Budeasa



Stația **AG5** adresa: Str. Principală, Oarja



Stația **AG6** adresa: Str. Mircea cel Bătrân, Câmpulung



Datele sunt furnizate de stațiile automate din Rețeaua Națională de Monitorizare a Calității Aerului.

În luna iunie 2015 au fost efectuate analize de **aer atmosferic** probe medii de scurta durată (30 min), în zona depozitului de deseuri menajere Mioveni, depozitului de deseuri industriale Davidesti, si in zona MTT Poiana Lacului, după cum urmează:

Nr crt	Indicator	Limita maxima admisa	Depozit deseuri menajere Campulung	Statia de Epurare Pitesti
1.	NH3 (mg/m3)	0.3	0.072	0.13
2.	HCl (mg/m3)	0.3	0.06	0.07
3.	Fenol (mg/m3)	0.1	0.003	0.009
4.	H2CO (mg/m3)	0.035	0.008	0.018
5.	H2S (mg/m3)	0.015	0.0042	0.01

II. APA

» STAREA CALITATII CORPURILOR DE APA DE SUPRAFATA SI SUBTERANE MONITORIZATE PANA LA FINELE LUNII IUNIE 2015

Analizele fizico-chimice si biologice pentru urmarirea starii calitatii corpurilor de apa de suprafata si subterane se efectueaza respectand frecventele si indicatorii stabiliti in « Manualul de Operare » al Sistemului de Monitoring al Laboratoarelor Administratiei Bazinale de Apa Arges Vedea, pentru anul 2015.

I. Stare ecologica/potential ecologic a/al corpurilor de apa tip rau stabilite pe baza analizelor efectuate pana la finele lunii mai 2015

Nr. Crt.	Corp Apa	Sectiune de monitorizare	Stare ecologica /potential ecologic a elementelor biologice	Stare ecologica/ potential ecologic a elementelor fizico- chimice generale	Stare ecologica/po tential ecologic poluanti specifici	Stare finala
A.BAZIN HIDROGRAFIC ARGES						
1.	ARGES: SECTOR AVAL AC. VIDRARU INTRARE AC. OESTI	Arges Capataneni	-	Potential Ecologic Bun	-	Potential Ecologic Bun
2.	ARGES IZVOR INTRARE AC. VIDRARU SI AFLUENTII	Capra (Arges) Aval statie hidro Capra	Foarte buna	Buna	-	Buna
3.	BUDA SI AFLUENTII	Buda – Amonte confl. Arges	Foarte buna	Buna	-	Buna
4.	VALSAN IZVOR AV. AC. VALSAN	Valsan – Amonte ac. Valsan	Foarte buna	Buna	-	Buna
5.	VALSAN AV. AC. VALSAN – AMONTE CONFLUENTA ROBAIA	Valsan – Bradetu (amonte st. tratare)	Foarte buna	Buna	Buna	Buna
6.	VALSAN: AMONTE CONFLUENTA ROBAIA – CONFLUENTA ARGES	Valsan – Amonte confl. Arges	Foarte buna	Buna	-	Buna
7.	VALEA IASULUI	Valea Iasului am. Confl. Arges	Foarte buna	Moderata	-	Moderata
8.	CANAL ZIGONENI - VALCELE	Av. Lac Zigoneni	-	Potential ecologic bun	-	Potential ecologic bun
9.	RAUL DOAMNEI – AV. AC. BACIU – LOCALITATEA SLATINA SI AFLUENTII	Raul Doamnei – Bahna Rusului	Foarte buna	Buna	-	Buna

Nr. Crt.	Corp Apa	Secțiune de monitorizare	Stare ecologica /potential ecologic a elementelor biologice	Stare ecologica/ potential ecologic a elementelor fizico- chimice generale	Stare ecologica/potential ecologic poluanți specifici	Stare finala
10.	RAUL DOAMNEI : LOCALITATEA SLATINA - INTRARE AC. MARACINENI	Raul Doamnei- Ciumesti	Moderata	Moderata	-	Moderata
11.	RAUL TARGULUI: AVAL AC. RAUSOR Localitate Campulung	Raul Targului - Voinești	Foarte buna	Buna	Buna	Buna
12.	ARGESEL: IZVOR LOCALITATEA NAMAESTI	Argesel – am. Priza pastravarie	-	Buna	-	Buna
13.	RAUL TARGULUI : Localitate CAMPULUNG - CONFLUENTA RAUL DOAMNEI	Raul Targului - Apa Sarata Raul Targului - Clucereasa	Potential Ecologic Maxim	Potential Ecologic Moderat	Potential Ecologic Bun	Potential Ecologic Bun
14.	CARCINOV: AM. EVACUARE TOPOLOVENI – CONFL. ARGES	Carcinov – amonte confl. Arges	Foarte Buna	Moderata	-	Buna
15.	BUDISTEANCA	Budisteanca – Am. Conf. Arges	-	Buna	-	Buna
16.	ARGESEL: LOCALITATEA NAMAESTI – CONFLUENTA RAUL TARGULUI	Argesel - Mioveni	Moderata	Moderata	Foarte Buna	Moderata
17.	VALEA MARE	Valea Mare – Amonte confl. Doamnei	Moderata	Moderata	-	Moderata
18.	DAMBOVNIC: AM. EVACUARE SNP PETROM (ARPECHIM) – AM. CONFL. GLIGAN	Dambovnic - Suseni	Foarte Buna	Moderata	Buna	Moderata
19.	BASCOV	Bascov – Amonte confl. Arges	Foarte Buna	Moderata	-	Moderata
20.	BUGHEA	Bughea – amonte Bughea de Sus Bughea – am. Conf. Targului	Foarte Buna	Moderata	-	Buna
21.	DAMBOVITA: AVAL AC. PECINEAGU – AM. CONFL. VALEA BADENILOR	Dambovita – podu Dambovitei	Foarte Buna	Moderata	-	Buna
22.	DAMBOVICIOARA	Dambovicioara – iesire chei	Foarte Buna	Moderata	-	Buna
23.	VALEA CHEII (RUDARITA)	Valea Cheii, iesire chei	Foarte Buna	Buna	Buna	Buna
24.	BRATIA: IZVOR – LOCALITATEA BEREVOESTI SI AFLUENTII	Rausor – Amonte statie hidro	Foarte Buna	Buna	-	Buna
25.	CICANESTI (BANESTI)	Banesti (Cicanesti) – Amonte Barasti	-	Buna	-	Buna
26.	SABAR: IZVOR – DERIVATIE POTOP / Arges si afluentii	Sabar - Glamboacata	Foarte Buna	Moderata	-	Moderata
B. BAZIN HIDROGRAFIC VEDEA						
27.	COTMEANA: CONFL. BUMBUIENI – CONFL. VEDEA	Cotmeana - Ciobani	Foarte Buna	Moderata	-	Moderata

Nr. Crt.	Corp Apa	Sectiune de monitorizare	Stare ecologica /potential ecologic a elementelor biologice	Stare ecologica/ potential ecologic a elementelor fizico- chimice generale	Stare ecologica/po tential ecologic poluanti specifici	Stare finala
28.	TELEORMAN: AM. EVACUARE COSTESTI – AM. CONFL. NEGRASI	Teleorman – aval Costesti	Foarte Buna	Moderata	Foarte Buna	Moderata

Starea ecologica/potentialul ecologic caracterizate pe baza principiului celei mai defavorabile situatii, au fost evaluate prin utilizarea sistemelor de clasificare conforme cu prevederile Directivei Cadru Apa (Metodologiei preliminar de evaluare globala a starii/potentialului ecologic al apelor de suprafata), luand in considerare:

- **Elementele biologice :**
 - *fitoplancton*
 - *fitobentos*
 - *macronevertebrate bentice*
 - *fauna piscicola*
- **Elementele fizico-chimice generale suport :**
 - Conditii termice (**temperatura apei**)
 - Conditii de oxigenare (**oxigen dizolvat**)
 - Starea acidifierii (**pH**)
 - Conditiiile nutrientilor(**N-NH₄, N-NO₂, N-NO₃, P-PO₄, P_{total}**)
- **Poluantii specifici** - alte substante identificate ca fiind evacuate in cantitati importante in corpurile de apa (**Zn, Cu, As, Cr, toluen, acenaften, xilen, fenoli, PCB**).

II. Stare ecologica/potential ecologic a/al corpurilor de apa tip lac stabilite pe baza analizelor efectuate in luna mai 2015

Conform Metodologiei preliminar de evaluare globala a starii/potentialului ecologic al apelor de suprafata evaluarea calitatii corpurilor de apa tip lac se realizeaza in baza analizelor fizico-chimice, biologice, poluanti specifici, efectuate in perioada ianuarie - mai 2015.

Nr. crt.	Denumire corp Apa	Denumire lac de acumulare	Potential ecologic al elementelor biologice	Potential ecologic al elementelor fizico- chimice generale	Potential ecologic poluanti specifici	Potential ecologic
1.	AC. VIDRARU	Vidraru	Potential Ecologic Bun	Potential Ecologic Bun	Potential Ecologic Bun	Potential Ecologic Bun
2.	AC. RAUSOR	Rausor	Potential Ecologic Bun	Potential Ecologic Bun	-	Potential Ecologic Bun
3.	CONTINUA: ARGES-SECTOR AMONTE CONF. VALSAN - INTRARE AC. PRUNDU(AM. CONF. RAUL DOAMNEI)	Budeasa Bascov	Potential Ecologic Moderat	Potential Ecologic Bun	Potential Ecologic Bun	Potential Ecologic Moderat
4.	CONTINUA – ARGES: SECTOR INTRARE AC. OESTI – AMONTE CONFL. VALSAN	Cerbureni Oesti Valcele Zigoneni	Potential Ecologic Bun	Potential Ecologic Bun	Potential Ecologic Bun	Potential Ecologic Bun

Nr. crt.	Denumire corp Apa	Denumire lac de acumulare	Potential ecologic al elementelor biologice	Potential ecologic al elementelor fizico- chimice generale	Potential ecologic poluanti specifici	Potential ecologic
5.	CONTINUA:ARGES-SECTOR INTRARE AC. PRUNDU (PITESTI) - AVAL AC. GOLESTI	Golesti	Potential Ecologic Moderat	Potential Ecologic Bun	-	Potential Ecologic Moderat
6.	AC. PECINEAGU	Pecineagu	Potential Ecologic Bun	Potential Ecologic Bun	-	Potential Ecologic Bun

II. Evaluarea stării chimice a apelor subterane:

Evaluarea stării chimice a apelor subterane se realizează conform Metodologiei preliminară de evaluare a stării chimice a apelor subterane, elaborată de INHGA, luând în considerare prevederile H.G. 53/2009 și Ord.621/2014.

Pentru corpurile de apă subterană de pe raza județului Argeș, situația se prezintă astfel:

Nr crt.	FORAJUL	Corp de apă	Indicatori de calitate ce au depășit limitele admise prin H.G. 53/2009 și Ordinul 137/2009
1.	Glavacioc	GWAG08	Fără depășiri
2.	Schitu Golesti	GWAG05	Fără depășiri
3.	Vlădești F1 (artezian)	GWAG12	Fără depășiri

» APA EMISII

Zilnic se urmărește calitatea efluenților a trei stații de epurare, ape uzate menajere și industriale cu evacuare în receptorii naturali și cu impact major asupra calității apelor de suprafață.

La stațiile de epurare ale municipiilor din județ s-au depășit limitele avizate la anumiți indicatori de calitate, datorită: exploatarea necorespunzătoare a treptei biologice; uzurii instalațiilor ce compun stațiile de epurare; randamentului scăzut al instalațiilor din treapta secundară; tehnologiei greoaie de deshidratare a nămolului pe pături de uscare; nefuncționării îngroșătoarelor de nămol.

Astfel :

- stația de epurare Pitești: nu s-au înregistrat depășiri;
- stația de epurare Curtea de Argeș: indicatorul MTS (materii în suspensie) a depășit valoarea maximă admisă;
- stația de epurare Câmpulung: nu s-au înregistrat depășiri

Stații de epurare - efluenți care au înregistrat valori ale indicatorilor de calitate peste limitele avizate – iunie 2015

Nr. crt.	Sursa de poluare	Indicator determinat	Concentrație avizată (mg/l)	Valoare medie (mg/l)	Valoare maximă (mg/l)
1.	Stație epurare municipiul Pitești SC APA - CANAL 2000 SA	-	-	-	-
2.	Stație epurare municipiul Curtea de Argeș – SC AQUATERM SA	MTS	60	52,9	70
3.	Stație epurare municipiul Câmpulung – SC EDILUL CGA SA	-	-	-	-

» CALITATEA APELOR – ZONE CONTAMINATE

In luna iunie Agenția pentru Protecția Mediului Argeș a efectuat determinarea poluantilor fizico-chimici la urmatoarele probe: 4 probe apa de suprafata, 12 probe CH4, o proba levigat din zona depozitelor de deseuri Campulung si Topoloveni. Au mai fost determinate 23 probe foraje din zonele PETROM Barla, Badesti si ARPECHIM Pitesti.

Tot in aceasta luna Agenția pentru Protecția Mediului Argeș a prelevat si analizat 2 probe privind forajele de observatie din zona fostului depozit de pesticide Micesti. Din aceste probe a fost efectuata concentratia de pesticide organoclorurate si compusi organici volatili. Nu au fost constatate depasiri ale concentratiei maxime admise de legislatia in vigoare la probele respective.

Nr. Crt.	Punct de prelevare	Pesticide organoclorurate 0.0005 mg/l	COV mg/l
1	Foraj 1 Micesti	0.00044	0
2	Foraj 2 Micesti	0.00038	0

Rezultatele analizelor fizico-chimice efectuate la APM Arges in luna iunie

Punct prelevare	Ordin 161/2006- Calitatea apelor de suprafata																			
	pH	O ₂	CC O Cr mg/l	TOC mg/l	Cond El. μS/cm	Rez. fix mg/l	MTS mg/l	NO ₃ mg/l	NO ₂ mg/l	NH ₄ mg/l	Cl mg/l	HTP mg/l	Ni mg/l	Cd mg/l	Cu mg/l	Cr mg/l	Zn mg/l	Pb mg/l	Fe mg/l	Mn mg/l
Rampa Campulung Pr. Valea Mare amonte depozit	7.243	8.8	349.2	18.19	459	220	18.4	5.72 4	0.00 45	21.3 3	24.8 1	-	<0.0 1	<0.0 02	<0.0 03	<0.0 06	<0.0 01	0.04	0.22 3	0.202
Clasa de calitate	6.5-8.5	II	V	-	-	I	-	IV	I	V	I	0.2	I	I	I	I	I	IV	I	III
Rampa Campulung Pr. Valea Mare aval depozit	7.39	8.0	582	12.89	421	200	22.8	6.17	0.01 07	23.2 1	24.8 1	-	<0.0 1	<0.0 02	<0.0 03	<0.0 06	<0.0 01	0.02	0.38 4	0.193
Clasa de calitate	6.5-8.5	II	V	-	-	I	-	IV	II	V	I	0.2	I	I	I	I	I	III	II	III
Rampa Topoloveni R. Arges amonte depozit	7.09	9.2	31	2.288	297	140	3.6	3.58 7	0.01 07	0.00 6	9.22	-	<0.0 1	<0.0 02	0.00 6	<0.0 06	<0.0 01	0.02	<0.0 06	0.003
Clasa de calitate	6.5-8.5	I	III	-	-	I	-	III	II	I	I	0.2	I	I	I	I	I	III	I	I
Rampa Topoloveni R. Arges aval depozit	7.06	9.0	38.8	2.34	213	101	4.4	3.83 8	0.03 17	0.00 7	9.93	-	<0.0 1	<0.0 02	0.00 8	<0.0 06	<0.0 01	0.02	<0.0 06	<0.00 2
Clasa de calitate	6.5-8.5	I	III	-	-	I	-	III	III	I	I	0.2	I	I	I	I	I	III	I	I

Punct prelevare	NTPA 001/2005																			
CMA	pH 6,5-8,5	O ₂ mg/l	CCO- Cr mg/l 125	TOC mg/l	Cond El μS/ cm	Rez Fix mg/l 2000	MTS mg/l 35	NO ₃ mg/l 25	NO ₂ mg/l 1	NH ₄ mg/l 2	Cl ⁻ mg/l 500	HT P mg/l 5	Ni mg/l 0.5	Cd mg/l 0.2	Cu mg/l 0.1	Cr mg/l 1	Zn mg/l 0.5	Pb mg/l 0.2	Fe mg/l 5	Mn mg/l 1
Rampa Campulung levigat	7.75	6.6	310.4	41.75	2850	1430	28.4	6.072	21.299	68.315	347.44	-	<0.01	<0.00 2	0.02 7	<0.0 06	0.01 82	0.1	2.13 6	0.432

Nr crt	Punct prelevare	Lege 311/2004													
		pH 6,5-9,5	CCO-Cr mg/l	Cond. EL µS/cm 2500	Rez Fix mg/l	Cl ⁻ mg/l 250	SO ₄ mg/l 250	Alcalinit. ml HCl n/10	HTP mg/l	Na mg/l	K mg/l	Ni mg/l 0.02	Cu mg/l 0.1	Cr mg/l 0.050	Zn mg/l 5
1	PETROM-Barla put public nr casa18	6.945	15.52	913	441	85.09	24.36	6.32	0	61.7	5.77	<0.01	0.006	<0.006	<0.001
2	PETROM-Barla put public nr casa33	7.698	23.28	442	211	28.36	18.12	3.88	0	24.25	8.75	<0.01	0.003	<0.006	<0.001
3	PETROM-Barla put public biserică	6.328	15.52	1020	498	127.63	68.16	5.41	0	33.33	1.487	<0.01	<0.003	<0.006	0.0306
4	PETROM-Barla put public nr casa30	7.068	7.76	954	461	70.91	55.13	5.51	0	47.68	2.156	<0.01	<0.003	<0.006	0.0431
5	PETROM-Barla put public nr casa13	6.705	7.76	1280	623	170.17	148.3	6.32	0	63.61	1.961	<0.01	0.007	0.024	0.3029
6	PETROM- Badesti put public nr casa13	7.193	23.28	1472	717	297.8	197.8	7.34	0	89.77	2.455	<0.01	0.013	0.012	0.0118
7	PETROM- Badesti put public nr casa22	7.805	23.28	729	349	99.27	65.18	4.89	0	45.05	6.303	<0.01	0.015	0.035	<0.001
8	PETROM- Badesti put public nr casa33	7.991	23.28	1163	561	184.35	174.4	7.24	0	98.87	3.123	<0.01	0.007	0.017	<0.001
9	PETROM- Badesti put public nr casa38	7.992	31.0	1336	652	127.63	136.8	10.4	0	103.74	2.045	<0.01	<0.003	<0.006	0.0047
10	PETROM- Badesti put public nr casa107	8.055	15.52	355	169	28.36	42.8	4.08	0	31.91	0.4423	<0.01	0.008	0.031	<0.001
11	PETROM-ARPECHIM foraj F1P	7.853	7.76	197	92	8.51	12.36	1.22	0	6.6848	1.2478	<0.01	<0.003	0.012	<0.001
12	PETROM-ARPECHIM foraj F2P	7.754	7.76	163	77	7.09	10.4	1.12	0	3.7926	1.141	<0.01	0.01	0.015	<0.001
13	PETROM-ARPECHIM foraj F3P	7.665	7.76	191	91	9.22	15.43	1.63	0	7.1414	1.1613	<0.01	0.014	0.041	<0.001
14	PETROM-ARPECHIM foraj S1H	7.691	15.52	224	106	10.63	12.18	1.53	0	9.0551	1.204	<0.01	0.011	0.053	<0.001
15	PETROM-ARPECHIM foraj S3H	7.688	15.52	185	88	9.22	10.2	1.33	0	8.8869	1.4805	<0.01	<0.003	0.036	<0.001
16	PETROM-ARPECHIM foraj S4N	7.718	7.76	217	103	10.63	7.32	1.53	0	6.7102	1.2207	<0.01	0.005	0.024	<0.001
17	PETROM-ARPECHIM foraj S5	7.72	7.76	227	108	11.34	8.45	1.43	0	7.7922	1.3872	<0.01	<0.003	0.038	<0.001
18	PETROM-ARPECHIM foraj S10	7.705	15.52	213	101	9.93	7.32	1.43	0	9.0124	1.3726	<0.01	<0.003	0.047	<0.001
19	PETROM-ARPECHIM foraj S16	7.711	11.64	199	94	10.63	9.18	1.53	0	6.9796	1.2067	<0.01	<0.003	0.057	<0.001

Nr crt	Punct prelevare CMA	Lege 311/2004													
		pH 6,5-9,5	CCO-Cr mg/l	Cond. EL μS/cm 2500	Rez Fix mg/l	Cl ⁻ mg/l 250	SO ₄ mg/l 250	Alcalinit. ml HCl n/10	HTP mg/l	Na mg/l	K mg/l	Ni mg/l 0.02	Cu mg/l 0.1	Cr mg/l 0.050	Zn mg/l 5
20	PETROM-ARPECHIM foraj S32N	7.683	7.76	195	92	8.51	6.53	1.63	0	6.5337	1.1801	<0.01	0.004	0.034	<0.001
21	PETROM-ARPECHIM foraj S34	7.67	7.76	180	85	7.8	4.05	1.33	0	5.1397	1.1287	<0.01	0.004	0.044	<0.001
22	PETROM-ARPECHIM foraj S35N	7.664	11.64	184	87	7.8	3.95	1.84	0	5.9818	1.1978	<0.01	<0.003	0.036	<0.001
23	PETROM-ARPECHIM foraj S36N	7.638	11.64	180	87	9.22	6.88	1.33	0	5.9969	1.754	<0.01	<0.003	0.03	<0.001

III. SOLUL

Au fost recoltate si analizate probe de sol din zona SC ARPECHIM SA Pitesti, zona PETROM Barla-Badesti si de la Statia de epurare Pitesti.

Punct recoltare		Indicatori - Ordin 756/1997											
		pH	Umiditate%	Pierdere la calcinare%	Cloruri mg/kg s.u	HTP mg/kg s.u <100	Ni mg/kg s.u 20	Cd mg/kg s.u 1	Cu mg/kg s.u 20	Cr mg/kg s.u 30	Zn mg/kg s.u 100	Pb mg/kg s.u 20	K mg/kg s.u
			Rez. la calcinare%	Putere calorica Kcal									
ARPECHIM Halda veche	0-20	-	-	-	-	203.5	10.95	0.1	22.475	2.52	24.07	11.0	-
	20-40	-	-	-	-	199.0	11.32	0.075	19.075	2.07	20.607	10.5	-
	0-20	-	-	-	-	200.7	15.32	0.05	21.05	6.12	20.147	9.5	-
	20-40	-	-	-	-	192.0	11.57	0.025	17.6	5.17	18.545	7.5	-
	0-20	-	-	-	-	213.5	11.9	0.025	15.35	8.02	26.952	13.0	-
	20-40	-	-	-	-	207.7	9.75	0.025	11.575	6.87	24.612	12.0	-
	0-20	-	-	-	-	196.0	9.12	0.075	14.55	6.1	18.895	9.0	-
	20-40	-	-	-	-	188.0	8.5	0.05	12.775	5.37	15.82	7.0	-
ARPECHIM Halda noua	0-20	-	-	-	-	290.0	10.57	0.15	8.625	5.3	23.74	10.25	-
	20-40	-	-	-	-	275.0	12.4	0.15	7.175	4.35	20.28	9.5	-
	0-20	-	-	-	-	262.5	6.35	0.1	13.22	4.85	18.27	8.75	-
	20-40	-	-	-	-	268.0	5.85	0.075	10.7	4.65	15.805	7.0	-
	0-20	-	-	-	-	227.7	8.25	0.125	11.525	4.42	20.755	10.75	-
	20-40	-	-	-	-	226.0	6.6	0.1	9.925	3.82	17.887	9.0	-
	0-20	-	-	-	-	246.0	8.87	0.175	10.6	4.62	18.872	11.0	-
	20-40	-	-	-	-	240.2	8.32	0.125	7.925	3.6	16.277	8.75	-
ARPECHIM Comp. 5 Dambovnic	0-20	-	-	-	-	1117.5	13.25	0.275	15.725	4.37	24.245	12.75	-
	20-40	-	-	-	-	1026.2	12.92	0.2	13.15	3.87	21.777	10.5	-
	0-20	-	-	-	-	803.7	11.47	0.225	13.325	4.72	24.36	11.25	-
	20-40	-	-	-	-	727.5	10.77	0.15	11.1	3.9	21.037	9.5	-
	0-20	-	-	-	-	960.0	9.57	0.4	14.3	5.25	19.557	11.25	-
	20-40	-	-	-	-	903.7	8.77	0.3	12.325	4.85	17.17	10.25	-
	0-20	-	-	-	-	865.6	10.35	0.35	13.55	4.3	21.332	10.0	-
	20-40	-	-	-	-	767.8	9.57	0.25	12.175	4.15	17.885	8.0	-
PETROM Barla	0-20	-	-	-	234.3	260.0	4.3	-	-	0.75	-	-	-
	20-40	-	-	-	223.6	252.5	4.4	-	-	0.35	-	-	-
	0-20	-	-	-	213.0	242.0	7.15	-	-	1.52	-	-	-
	20-40	-	-	-	213.0	231.0	6.97	-	-	2.12	-	-	-
PETROM Badesti	0-20	-	-	-	202.3	11.75	2.425	-	-	0.5	-	-	-
	20-40	-	-	-	191.7	10.0	2.1	-	-	0.35	-	-	-
	0-20	-	-	-	213.0	15.25	1.25	-	-	0.725	-	-	-
	20-40	-	-	-	213.0	15.25	2.0	-	-	0.375	-	-	-

Nota: Probele au fost prelevate in afara careului sondelor si in afara parcurilor Petrom

Punct recoltare CMA		INDICATORI – Ordinul 344/708/2004											
		pH	Umidi- tate%	Pierde- rea la calcina- re%	Cloruri mg/kg s.u	Subst. extract. mg/ kg s.u	Ni mg/ kg s.u 100	Cd mg/ kg s.u 10	Cu mg/kg s.u 500	Cr mg/ kg s.u 500	Zn mg/ kg s.u 2000	Pb mg/ kg s.u 300	K mg/kg s.u
			Rez. la calcina- re%	Putere calorica Kcal									
Statia de epurare Pitesti	0-20	6.8	22.8	33.4		1575.0	8.75	1.1	69.475	13.8	361.04	34.0	530
			66.6	3.815									
	20-40	6.7	25.4	38.6		1375.0	8.22	1.0	51.025	12.95	257.03	26.0	489
			61.4	3.542									

In luna iunie 2015 au fost prelevate si analizate 10 probe de sol din zona fostului depozit de pesticide Micesti. Nu au fost constatate depasiri privind concentratia maxima admisa de pesticide conform legislatiei in vigoare.

Nr. crt.	Punct recoltare		Pesticide mg/kg S.U <0.15
	CMA		
1.	Depozit de pesticide Micesti	0-20	0.0038
2.		20-40	0.0034
3.		0-20	0.0029
4.		20-40	0.0025
5.		0-20	0.0014
6.		20-40	0.0011
7.		0-20	0.0057
8.		20-40	0.0053
9.		0-20	0.0048
10.		20-40	0.0044

IV. BIODIVERSITATE, BIOSECURITATE, STAREA PADURILOR

In luna iunie 2015 s-au efectuat urmatoarele activitati:

- emitere 76 puncte de vedere la compartimentul Avize, Acorduri, Autorizatii;
- Verificare 106 amplasamente ale diferitelor planuri si programe în Arc GIS;
- Participare la trei comisii constatare pagube vanat in comuna Rucar si Dambovicioara;
- Completarea si actualizarea câmpurilor din baza de date SIM – Conservarea Naturii (CN) referitoare la următoarele module: Zoo si Acvarii, Derogări, Autorizatii, Capturi si Crescătoria necesare raportărilor trimestriale si anuale;
- Emitere 3 autorizatii de recoltare / achzitie din flora si fauna salbatica;
- Analiza si emitere punct de vedere catre APM Brasov pentru “Plan management al sitului Natura 2000 ROSCI 0102 Leaota”, titular Asociatia Renaturopa;

- Participare la Conferinta I de amenajare a padurilor pentru OS Campulung - Directia Silvica Arges ;
- Participare la Comitet Consultativ al proiectului Life derulat de catre custodele sitului Natura 2000 Raul Targului Argesel Rausor – Fundatia Conservation Carpathia;
- Participare Conferinta “Sistemul national de gestiune si monitorizare a speciilor din Romania in baza art. 12 – Directiva Pasari” “ organizata de catre Ministerului Mediului, Apelor si Padurilor

V. RADIOACTIVITATE

Statia RA Pitesti colecteaza, preleveaza, pregateste, masoara probe de apa, aer, sol, vegetatie, date raportate zilnic Laboratorului central - LRM Bucuresti.

În luna iunie 2015 s-au efectuat determinări ale radioactivității pe probe de aerosoli atmosferici, depuneri, ape de suprafață, apă potabilă, sol și vegetație.

Statia	Indicatori masurati	Valori semnificative	
STATIA PITESTI	Apa	Raul Arges	-
		Raul Doamnei	2
		Apa potabila	-
		Foraj Crinului	-
	Depuneri atmosferice	1	
	Vegetatie	3	
	Sol	1	
	Aerosoli	120	
Doza gamma absorbita	-		

Nota: Radioactivitatea mediului se incadreaza in limitele de variatie ale fondului natural.

VI. DESEURI

În județul Argeș, în luna iunie 2015 situația cantităților de deșeuri menajere se prezintă astfel :

Tip deseu	Cantitate produsă (tone/lună)	Situația la finele lunii (tone)		
		Valorificat	Depozitat temporar	Depozitat definitiv
Deșeuri menajere	11641.34	-	-	11641.34

În continuare este prezentată situația în detaliu a deșeurilor menajere.

În luna iunie unitățile de gospodărire comunală de pe raza județului Argeș, au colectat deșeuri menajere de la populație, din industrie, instituții, parcuri și grădini, stradale și din piețe, după cum urmează:

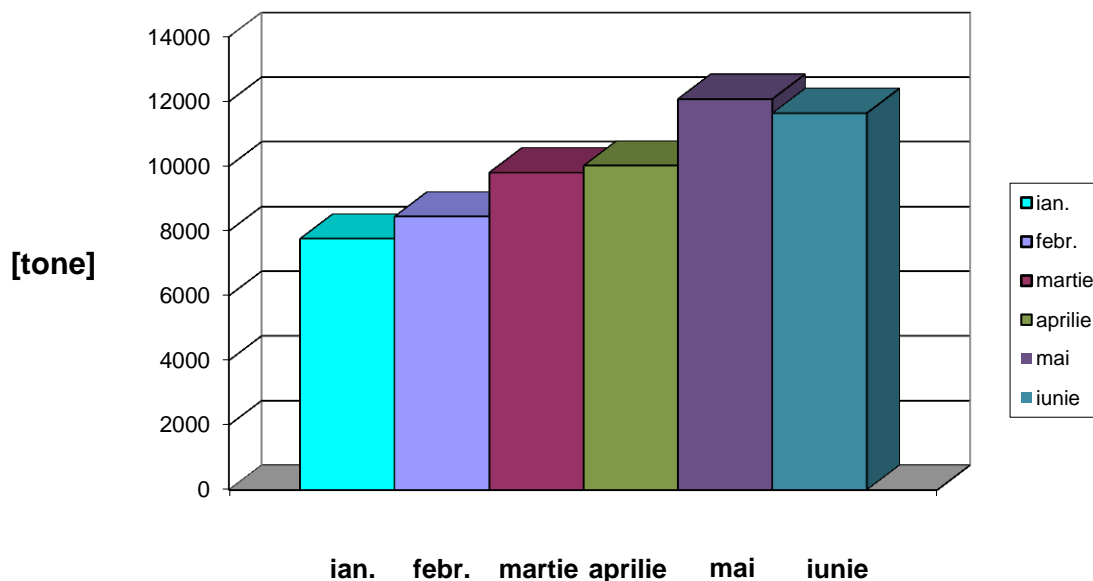
Nr crt	Denumire unitate	Cantitate (tone/lună)
1	SC Salubritate 2000 SA Pitesti	2847.28
2	SC Financiar Urban SA	5693.26
3	SC Salubris SA	2552.90
4	SC Transarg SA Curtea de Arges	547.90
TOTAL		11641.34

Notă : SC Financiar Urban SRL a preluat deșeuri menajere din Stația de transfer Câmpulung

Evoluția cantităților de deșuri menajere se prezintă astfel :

	Ianuarie 2015	Februarie 2015	Martie 2015	Aprilie 2015	Mai 2015	Iunie 2015
Cant. deșuri menajere (tone)	9525	8346	10724	11524	12081	11641

Evoluția cantităților de deșuri menajere în ianuarie 2015 – iunie 2015



VII. MEDIUL URBAN

În luna iunie 2015 au fost efectuate determinări ale nivelului de zgomot exterior în 26 puncte din Municipiul Pitești, după cum urmează:

Tip măsurătoare zgomot-	Punct masurare	Maxima măsurată (dB)	Minima măsurată (dB)	Media măsurată (dB)	Limita cf. STAS 10009/ 1988
Trafic auto – intersecții	Bulevardul Petrochimistilor	72.5	60.4	68.3	65
	Bulevardul Petrochimistilor	71.2	59.8	64.7	
	Intersecție Republicii- Fratii Golesti	64.8	53.9	62.1	
	Intersecție Republicii- Fratii Golesti	66.7	54.2	64.8	
	Intersecție Fratii Golesti – Gh. Doja	64.8	52.9	61.3	
	Intersecție Fratii Golesti – Gh. Doja	63.9	50.7	60.4	
	Intersecție Craiovei-Exercitiu	65.8	59.7	61.8	
	Intersecție Craiovei-Exercitiu	69.9	59.2	62.1	
	Vama Pitesti	68.4	60.1	65.3	
	Vama Pitesti	67.5	60.9	64.2	
	Intersecție Teilor-Exercitiu	64.8	60.7	62.9	
	Intersecție Teilor-Exercitiu	66.3	60.1	63.7	
	Strada Eroilor- zona Tribunal	63.2	54.8	61.9	
	Strada Eroilor- zona Tribunal	64.9	59.7	62.3	
	Bariera CF –strada Lanariei	70.1	64.3	69.8	
	Bariera CF –strada Lanariei	70.8	59.3	64.2	

	Podul Viilor	66.7	61.2	64.8	75....80
	Podul Viilor	69.7	60.3	65.2	
	Targul din Vale	68.1	60.2	64.4	
	Targul din Vale	69.3	60.9	65.2	
	Autostrada A1	66.8	62.3	65.8	
	Autostrada A1	70.8	63.1	68.4	
Piețe, spații comerciale, restaurante în aer liber	Piata Smardan	65.7	60.6	64.6	65
	Piata Smardan	66.2	60.9	63.8	
	Piata Prundu	66.7	60.3	64.8	
	Piata Prundu	68.7	61.3	65.8	
Parcuri, zone de recreere si odihna	Parc Prundu	52.8	37.9	40.2	45
	Parc Prundu	55.4	39.8	44.3	

**VIII. PRESIUNI ASUPRA MEDIULUI
POLUARI ACCIDENTALE - Județul Argeș, iunie 2015**

Nr. crt.	Localizare (localitate judet)	Perioada de producere	Factori de mediu afectati (aer,apa,sol, padure)	Poluator	Subst. poluanta	Cauza	Emitent avertizare	Masuri intreprinse
1	400m de Modul 2497, com Vedea	02.06/09.30	Domeniu public , 20mp sant drum comunal	OMV Petrom, Zona de prod. III Muntenia Vest, Sector 10 Poiana Lacului	50l apa sarata + 10l titei	Coroziune conducta	OMV Petrom	S-a oprit pomparea, avaria a fost remediata, se va curata zona afectata.
2	9800m de MTT Poiana Lacului, zona Cocu	03.06/13.40	Domeniu – drum agricol 10mp	OMV Petrom, Zona de prod. III Muntenia Vest, Sector 10 P. Lacului	50l apa sarata	Coroziune conducta	OMV Petrom	S-a oprit pomparea, avaria a fost remediata, efectele poluarii au fost eliminate
3	Cca 400m de Parc 1 Hintesti , zona sat Hintesti	04.06/07.30	Domeniu privat, sol 4mp (curte proprietate particulara)	OMV Petrom, Zona de prod. III Muntenia Vest, Sector 10 P. Lacului	60 l apa sarata	Coroziune conducta	OMV Petrom	S-a oprit pomparea, avaria a fost remediata . O comisie va discuta cu proprietarul. Se va curata zona afectata.
4	Cca 11200m fata de Depozit MTT Poiana Lacului, zona com. Mosoasia	05.06/08.00	Domeniu privat, sol 4mp (curte proprietate particulara)	OMV Petrom, Zona de prod. III Muntenia Vest, Sector 10 P. Lacului	40 l apa sarata	Coroziune conducta	OMV Petrom	S-a remediat avaria Efectele poluarii au fost eliminate.

Nr. crt.	Localizare (localitate judet)	Perioada de producere	Factori de mediu afectati (aer,apa,sol, padure)	Poluator	Subst. poluanta	Cauza	Emitent avertizare	Masuri intreprinse
5	Cca 850m fata de sonda 2466, zona sat Gainusa, com. Sapata	05.06/08.30	Domeniu public , 10mp, sant drum comunal	OMV Petrom, Zona de prod. III Muntenia Vest, Sector 10 P. Lacului	40 l apa sarata + 10l titei	Coroziiune conducta	OMV Petrom	S-a oprit pomparea, avaria a fost remediate. Efectele poluarii au fost eliminate
6	Cca 5000m fata de MTT Poiana Lacului, zona Dinculesti com Poiana Lacului	05.06/10.00	Domeniu public ,sol 10mp (drum tarla teren agricol)	OMV Petrom, Zona de prod. III Muntenia Vest, Sector 10 P. Lacului	50 l apa sarata	Coroziiune conducta	OMV Petrom	S-a oprit pomparea, avaria a fost remediate. Efectele poluarii au fost eliminate.
7	Cca 11000m fata de Depozit MTT Poiana Lacului, zona com. Mosoaia	05.06/14.30	Domeniu privat ,sol 3mp (teren pasune proprietate particulara)	OMV Petrom, Zona de prod. III Muntenia Vest, Sector 10 P. Lacului	30 l apa sarata	Coroziiune conducta	OMV Petrom	S-au remediat avaria si efectele poluarii.
8	Cca 150m de sonda 1149, zona com. Vedea	06.06/08.00	Domeniu public, sol 15mp (drum comunal)	OMV Petrom, Zona de prod. III Muntenia Vest, Sector 10 P. Lacului	60 l apa sarata	Coroziiune conducta	OMV Petrom	S-au remediat avaria si eliminat efectele poluarii.
9	Cca 8500m fata de MTT Poiana Lacului, zona com. Poiana Lacului	07.06/10.30	Domeniu privat ,sol 150mp (50mp teren agricol 50mp porumb, 50mp faneata)	OMV Petrom, Zona de prod. III Muntenia Vest, Sector 10 P. Lacului	300 l apa sarata	Coroziiune conducta	OMV Petrom	S-a oprit pomparea, avaria a fost remediate. O comisie va discuta cu proprietarul. Se va curata zona afectata.
10	Cca 700m de Modul Motoesti, zona com. Cocu	08.06/20.00	Domeniu privat ,sol 12mp (teren agricol proprietate particulara)	OMV Petrom, Zona de prod. III Muntenia Vest, Sector 10 P. Lacului	30 l apa sarata + 20l titei	Coroziiune conducta	OMV Petrom	S-a oprit pomparea, avaria a fost remediate. Efectele poluarii au fost eliminate

Nr. crt.	Localizare (localitate judet)	Perioada de producere	Factori de mediu afectati (aer,apa,sol, padure)	Poluator	Subst. poluanta	Cauza	Emitent avertizare	Masuri intreprinse
11	Cca 1200m fata de Parc 1 Hintesti , zona com. Mosoaia	09.06/08.30	Domeniu public ,sol 5mp (sant drum comunal)	OMV Petrom, Zona de prod. III Muntenia Vest, Sector 10 P. Lacului	40 l apa sarata + 2l titei	Coroziune conducta	OMV Petrom	S-a oprit pomparea, avaria a fost remediata. Efectele poluarii au fost eliminate
12	800m de Modul 2497, com Vedea	09.06/10.00	Domeniu public ,sol 10mp (sant drum comunal)	OMV Petrom, Zona de prod. III Muntenia Vest, Sector 10 P. Lacului.	40 l apa sarata si 20 l titei	Coroziune conducta	OMV Petrom	S-a oprit pomparea, conducta a fost remediata, se va curata zona afectata..
13	Cca1220m fatadeParc 1 Hintesti , zona com Mosoaia	11.06/07.30	Domeniu public, sol 5mp (sant drum comunal)	OMV Petrom, Zona de prod. III Muntenia Vest, Sector 10 P. Lacului	50 l apa sarata si 1 l titei	Coroziune conducta	OMV Petrom	S-a oprit pomparea, avaria a fost remediata. Efectele poluarii au fost eliminate
14	1900m fata de Modul 2497, com. Vedea	11.06/21.15	Domeniu privat, sol 3mp faneata	OMV Petrom, Zona de prod. III Muntenia Vest, Sector 10 P. Lacului	30l apa sarata + 2 l titei	Coroziune conducta	OMV Petrom	S-a oprit pomparea, conducta a fost remediata, se va curata zona afectata..
15	Linie pompare 4” de la PMAN 14 Zeama Rece la Parc 3 Oarja la aprox. 1500m de PMAN (lungime totala conducta 3500m)	12.06/10.30	Domeniu privat + public , 300mp (100mp sant marginea drumului + 200mp teren agricol)	SC OMV Petrom SA	apa sarata + titei	Coroziune conducta	OMV Petrom	S-a oprit pomparea si s-a remediat avaria. S-au sapat gropi captare pentru vidanjarea produsului petrolier deversat si s-a curatat solul contaminat pana la starea initiala

Nr. crt.	Localizare (localitate judet)	Perioada de producere	Factori de mediu afectati (aer,apa,sol, padure)	Poluator	Subst. poluanta	Cauza	Emitent avertizare	Masuri intreprinse
16	La cca 150m de Sonda 2958, com. Cocu	13.06/08.30	Domeniu public, 9mp sant drum judetean DJ 703A	OMV Petrom, Zona de prod. III Muntenia Vest, Sector 10 P. Lacului	40l apa sarata + 5 l titei	Coroziune conducta	OMV Petrom	S-a oprit pomparea, avaria a fost remediata. Efectele poluarii au fost eliminate
17	Cca 1500m fata de MTT Poiana Lacului, zona Negoiesti, com. Poiana Lacului	13.06/19.30	Domeniu public, 2mp drum comunal	OMV Petrom, Zona de prod. III Muntenia Vest, Sector 10 P. Lacului	10l apa sarata	Coroziune conducta	OMV Petrom	S-a oprit pomparea, conducta a fost remediata, se va curata zona afectata..
18	1700m de Modul 2497, com. Vedea	14.06/08.30	Domeniu privat, teren faneata	OMV Petrom, Zona de prod.III Muntenia Vest, Sector 10 P. Lacului.	60l apa sarata + 30 l titei	Coroziune conducta	OMV Petrom	S-a oprit pomparea,s-a izolat conducta ,se va curate zona afectata. Proprietarul terenului refuzaaccesul pentru remedierea conductei. O comisie va discuta cu proprietarul terenului afectat.
19	Cca 10m fata de sonda 309, zona com.Cocu	15.06/12.15	Domeniu privat 30mp faneata	OMV Petrom, Zona de prod. III Muntenia Vest, Sector 10 Poiana Lacului	35l apa sarata + 15 l titei	Coroziune conducta	OMV Petrom	S-a oprit pomparea, avaria a fost remediata. Efectele poluarii au fost eliminate. Proprietarul va fi despagubit.
20	Cca100m de Sonda2958, com Cocu	15.06/12.00	Domeniu puplic, 2mp sant drum judetean DJ 703A	OMV Petrom, Zona de prod. III Muntenia Vest, Sector 10 P. Lacului	7l apa sarata +3l titei	Coroziune conducta	OMV Petrom	S-a oprit pomparea, avaria a fost remediata. Efectele poluarii au fost eliminate.

Nr. crt.	Localizare (localitate judet)	Perioada de producere	Factori de mediu afectati (aer,apa,sol, padure)	Poluator	Subst. poluanta	Cauza	Emitent avertizare	Masuri intreprinse
21	1900m de Modul 2497, com. Vedea	16.06/08.00	Domeniu privat 15mp faneata	OMV Petrom, Zona de prod. III Muntenia Vest, Sector 10 P. Lacului	20l apa sarata +10l titei	Coroziune conducta	OMV Petrom	S-a oprit pomparea, conducta se va remedia. O comisie va discuta cu proprietarul..
22	Cca 2000m de P1 Popesti spre P16 Glavacioc	18.06/08.30	Domeniu privat 50mp teren arabil	OMV Petrom SA	100l apa sarata	Coroziune conducta	OMV Petrom	s-a oprit pomparea, conducta se va remedia. Se va curata zona afectata.
23	Cca16000M de Parc 15 Vata, zona Sapata Poiana Lacului	18.06/10.00	Domeniu public, 4mp pasune	OMV Petrom, Zona de prod. III, Sector 10 P. Lacului	40l apa sarata +30l titei	Coroziune conducta	OMV Petrom	S-a oprit pomparea, avaria a fost remediata. Efectele poluarii au fost eliminate.
24	500m fata de fost Parc 8 Valcele, zona sat Valcele, com. Merisani	19.06/08.00	Domeniu privat, 20mp pasune	OMV Petrom, Zona de prod. III Muntenia Vest, Sector 08 Merisani	15l apa sarata +5l titei	Coroziune conducta	OMV Petrom	S-a oprit pomparea, conducta se va remedia. O comisie va discuta cu proprietarul..
25	Cca 10400m de Parc 15 Vata, zona Poiana Lacului la 1000m de MTT	20.06/10.40	Domeniu public - 10mp pasune	OMV Petrom, Zona de prod. III Muntenia Vest, Sector 10 P. Lacului	100l apa sarata +20l titei	Coroziune conducta	OMV Petrom	S-a oprit pomparea, avaria a fost remediata, se va curata zona afectata.
26	Cca 4000m de MTT Poiana Lacului, zona Dinculesti,	22.06/09.45	Domeniu public, 8mp drum tarla teren agricol	OMV Petrom, Zona de prod. III, Sector 10 P. Lacului	40l apa sarata	Coroziune conducta	OMV Petrom	S-a oprit pomparea, avaria a fost remediata, se va curata zona afectata.
27	La cca 9000m de Parc 15 Vata, zona Poiana Lacului (5500m de MTT)	22.06/10.15	Domeniu public - 60mp pasune	OMV Petrom, Zona de prod. III, Sector 10 P. Lacului	90l apa sarata +30l titei	Coroziune conducta	OMV Petrom	S-a oprit pomparea, avaria a fost remediata, se va curata zona afectata.

Nr. crt.	Localizare (localitate judet)	Perioada de producere	Factori de mediu afectati (aer,apa,sol, padure)	Poluator	Subst. poluanta	Cauza	Emitent avertizare	Masuri intreprinse
28	Cca 2200m fata de sonda 954, zona com. Sapata	22.06/ 11.45	Domeniu public - 15mp sant drum comunal	OMV Petrom, Zona de prod. III Muntenia Vest, Sector 10 P. Lacului	40l apa sarata +30l titei	Coroziune conducta	OMV Petrom	S-a oprit pomparea, avaria a fost remediata. Efectele poluarii au fost eliminate.
29	Cca 615m de Parc 10 Cocu com. Cocu	23.06/ 11.00	Domeniu privat 16mp faneata	OMV Petrom, Zona de prod. III Muntenia Vest, Sector 10 P. Lacului	70l apa sarata	Coroziune conducta	OMV Petrom	S-a oprit pomparea, avaria se va remedia. O comisie va discuta cu proprietarul. Se va curata zona afectata.
30	Cca 11800m de MTT Poiana Lacului, 1000m de P10Cocu, com. Cocu	23.06/ 21.30	Domeniu public - 5mp sant drum judetean , DJ 703A	OMV Petrom, Zona de prod. III Muntenia Vest, Sector 10 P. Lacului	40l apa sarata	Coroziune conducta	OMV Petrom	S-a oprit pomparea, avaria a fost remediata, se va curata zona afectata.
31	Cca 9850m de MTT Poiana Lacului, la cca 350m de parc 9 Cocu, com. Cocu	24.06/ 08.00	Domeniu public - 6mp drum de tarla teren agricol	OMV Petrom, Zona de prod. III Muntenia Vest, Sector 10 P. Lacului	30l apa sarata	Coroziune conducta	OMV Petrom	S-a oprit pomparea, avaria a fost remediata, se va curata zona afectata.
32	20500m de MTT Merisani (zona Din-culesti - Poiana Lacului)	24.06/ 12.00	Domeniu privat 300mp faneata	OMV Petrom, Zona de prod. III Muntenia Vest, Sector 08 Merisani,	400l apa sarata +200l titei	Coroziune conducta	OMV Petrom	S-a oprit pomparea, avaria se va remedia. O comisie va discuta cu proprietarul. Se va curata zona afectata.
33	550m de Skid inj. 2864-P2Bis Mosoaia, zona com. Mosoaia	25.06/ 11.30	Domeniu public, 4mp drum comunal	OMV Petrom, Zona de prod. III Muntenia Vest, Sector 10 P. Lacului	40l apa sarata	Coroziune conducta	OMV Petrom	S-a oprit pomparea, avaria a fost remediata, se va curata zona afectata.

Nr. crt.	Localizare (localitate judet)	Perioada de producere	Factori de mediu afectati (aer,apa,sol, padure)	Poluator	Subst. poluanta	Cauza	Emitent avertizare	Masuri intreprinse
34	2000m de MTT Poiana Lacului, zona Negoiesti, com. Poiana Lacului	25.06/ 11.45	Domeniu public , 10mp sant drum comunal	OMV Petrom, Zona de prod. III Muntenia Vest, Sector 10 P. Lacului	50l apa sarata	Coroziune conducta	OMV Petrom	S-a oprit pomparea, avaria a fost remediata, se va curata zona afectata.
35	590m fata de Skid inj.2864-P2Bis Mosoaia, zona com. Mosoaia	28.06/ 08.00	Domeniu public + privat, 6mp drum comunal+ gradina proprietate privata	OMV Petrom, Zona de prod. III Muntenia Vest, Sector 10 P. Lacului	60l apa sarata	Coroziune conducta	OMV Petrom	S-a oprit pomparea, avaria se va remedia. O comisie va discuta cu proprietarul.. Se va curata zona afectata.
36	Cca 2000m fata de MTT Poiana Lacului, zona com. Poiana Lacului	29.06/ 09.30	Domeniu public - 6mp pasune	OMV Petrom, Zona de prod. III Muntenia Vest, Sector 10 P. Lacului	30l apa sarata	Coroziune conducta	OMV Petrom	S-a oprit pomparea, avaria a fost remediata, se va curata zona afectata.

IX. INVESTITII

Situația investițiilor pentru protecția mediului realizate în luna iunie în județul Argeș de către principalii agenti economici este prezentată în tabelul următor:

RON

	Plan de investiții de mediu pe anul 2015				Realizat iunie 2015				Realizat an 2015
	Total	Surse proprii	Buget de stat	Alte surse	Total	Surse proprii	Buget de stat	Alte surse	
Agenti economici	9.961.790	9.961.790	-	-	525.267,07	525.267,07	-	-	1.400.948,72
Consilii locale	103.701.097	103.701.097	-	-	17.389.993	17.389.993			23.111.905
TOTAL	113.662.887	113.662.887			17.915.260,07	17.915.260,07			24.512.853,72

X. SITUATIA DERULARII PROIECTELOR DE MEDIU SI MODUL DE IMPLEMENTARE - JUDETUL ARGES

Nr. Crt.	Denumire proiect	Localizarea proiectului (sat/comuna/oraș, județ)	Valoarea proiectului RON / Euro	Obs.
1	Proiect CCI 2011 RO 161 PR 001 "Extinderea și reabilitarea infrastructurii de apă și apă uzată din județul Arges"- finanțat prin POS Mediu - Axa prioritara 1	Judetul Arges	434.205.197 RON/ 99.776.000 Euro	proiect in curs de realizare
2	Proiect CCI 2007 RO 161 PR004 "Managementul Integrat al deseurilor in judetul Arges-etapa a II-a "- finanțat prin POS Mediu-Axa prioritara 2	Curtea de Argeș, Costești	83.289.983 RON / 20.409.209 Euro	proiect in curs de realizare
3	Proiect FEADR "Sistem centralizat de canalizare in satele Dobrotu, Bratesti si Doblea; Sistem centralizat de alimentare cu apa in satele Dobrotu, Bratesti si Doblea	Satele Dobrotu, Bratesti si Doblea, Comuna Albestii de Arges, Judetul Arges	1822461.00 Euro	proiect in curs de finalizare
4	Proiect FEADR "Sistem centrallizat de canalizare in satele Barasti, si Cicanesti Sistem centralizat de alimentare cu apa in satele Barasti si Cicanesti Sistem centralizat de canalizare in satele Barasti, si Cicanesti Sistem centralizat de alimentare cu apa in satele Barasti si Cicanesti	Satele Barasti si Cicanesti, Comuna Cocanesti, Judetul Arges	2106233.00 Euro	proiect in curs de finalizare
5	Proiect FEADR "Sistem centrallizat de canalizare in satele Vernesti, Bolculesti si Banicesti Sistem centralizat de alimentare cu apa in satele Vernesti, Bolculesti si Banicesti Sistem centrallizat de canalizare in satele Vernesti, Bolculesti si Banicesti Sistem centralizat de alimentare cu apa in satele Vernesti, Bolculesti si Banicesti	Satele Vernesti, Bolculesti si Banicesti, Comuna Valea Danului, Judetul Arges	1683382.00 Euro	proiect in curs de finalizare
6	Proiect FEADR "Sistem centrallizat de canalizare in satele Costesti, Dealu Padurii Sistem centralizat de alimentare cu apa in satele Costesti, Dealu Padurii	Satele Costesti, Dealu Padurii, Comuna Cotmeana, Judetul Arges	1206405.00 Euro	proiect finalizat
7	Proiect FEADR "Sistem centralizat de canalizare in satele Ceparii Pamanteni, Valea Magurii, Sistem centralizat de alimentare cu apa in satele Ceparii Pamanteni, Valea Magurii, Ceparii Ungureni si Urluesti Ceparii Ungureni si Urluesti	Satele Ceparii Pamanteni, Valea Magurii, Ceparii Ungureni si Urluesti, Comuna Ceparii, Judetul Arges	1492032.00 Euro	proiect finalizat

8	Proiect FEADR "Proiect integrat de dezvoltare a comunei Harseti prin realizarea obiectivelor de investitii: modernizare drumuri locale; canalizarea si epurarea apelor uzate menajere in satele Harseti si Ciobani; alimentare cu apa potabila a satelor Harseti si Ciobani; prima infiintare si dotare centru de asistenta dupa programul scolar tip after school; dotare camin cultural in satul Harseti	Satele Harseti si Ciobani, Comuna Harseti, Judetul Arges	10.502.242 Euro	proiect in curs de finalizare
9	Proiect FEADR-Proiect integrat "Extindere retea de canalizare in satele Budeasa Mica, Galasesti, Calotesti, Valea Marului, Comuna Budeasa; Extindere alimentare cu apa sat Budeasa Mare; Reabilitare drumuri comunale DC 233 in satul Calotesti si Aleea Stoenesti, Sat Valea Marului, Comuna Budeasa, Centru ingrijire copii sat Budeasa Mare, Comuna Budeasa; Reabilitare centru cultural pentru scolari, Sat Valea Marului, Comuna Budeasa, Dotare centru cultural pentru scolari Sat Valea Marului	Satele Budeasa Mare, Budeasa Mica, Galasesti, Calotesti, Valea Marului, Comuna Budeasa, Judetul Arges	10.867.500 Euro	proiect in curs de finalizare
10	Proiect FEADR-Proiect integrat "Canalizarea si epurarea apelor menajere uzate in satele Birla, Podisoru, Mozaceni Vale din Comuna Birla, Judetul Arges; Alimentarea cu apa a satelor Birla, Podisoru, Mozaceni Vale din Comuna Birla, Judetul Arges; Reabilitare, modernizare si dotare Camin Cultural, Comuna Birla, Sat Birla, Judetul Arges; Centru de ingrijire copii tip After School si imprejmuire in Satul Mozaceni, Comuna Birla, Judetul Arges; Achizitionare utilaje pentru infiintarea Serviciului Public de Intretinere Drumuri Comunale si Deszapezire in Comuna Birla, Judetul Arges".	Comuna Birla , sat Birla	2.426.599 Euro	proiect in curs de finalizare
11	Proiect FEADR-Proiect integrat: "Modernizare drumuri interes local: strazile Zamfiresti, Boierilor, Florea, Pinilor, Salcamilor, Constantinescu, DC214 Labusescu-Uiasca km 1+100 - km 4+500 in Comuna Bascov; Extindere retea canalizare strazile Zamfiresti, Boierilor, Florea, Pinilor, Rotaresti, Glambocu, DC212A, Pleasa, Sterejet, Mica, Braileni in Comuna Bascov; Centru Ingrijire Copii Sat Valea Ursului, Comuna Bascov si Dotare Centru Cultural pentru Scolari si Prescolari, Satul Valea Ursului, Comuna Bascov, Judetul Arges	Comuna Bascov, sat Bascov, Valea Ursului	2.500.000 Euro	proiect in curs de realizare

12	Proiect FEADR-Proiect integrat: "Sistem centralizat de canalizare in Satele Godeni, Costesti si Capu Piscului, Comuna Godeni; Extindere retea alimentare cu apa, Satul Capu Piscului, Comuna Godeni; Reabilitare drumuri comunale in Comuna Godeni teren de sport, Sat Godeni, Comuna Godeni, Centru Ingrijire Copii in Satul Godeni; Dotare Camin Cultural Sat Godeni in Comuna Godeni	Comuna Godeni, sat Capu Piscului, sat Godeni	2.499.061 Euro	proiect in curs de realizare
13	Proiect FEADR-Proiect integrat: "Modernizare drumuri de interes local Satele Leresti si Voinesti; Extinderea retelei de alimentare cu apa in Comuna Leresti, Sat Leresti; Extinderea retelei de canalizare menajera in Comuna Leresti, Satele Leresti si Voinesti, Reabilitare Camin Cultural in Comuna Leresti, Sat Voinesti, Centru de Asistenta dupa Programul Scolar Tip After School in Comuna Leresti"	Comuna Leresti, sat Leresti, sat Voinesti	2.500.000 Euro	proiect in curs de realizare
14	Proiect FEADR-Proiect integrat: "Reabilitarea drumurilor de interes local in Satele Corbeni, Bucsenesti si Rotunda; Sistem centralizat de canalizare in Satele Corbeni, Bucsenesti si Rotunda; Centru Ingrijire Copii Sat Oestii Ungureni; Terenuri de sport in Satele Corbeni si Oestii Ungureni; Dotare Camin Cultural Satul Poienari, Comuna Corbeni, Jud. Arges	Comuna Corbeni, sat Corbeni, Bucsenesti, Rotunda, Oestii Ungureni, Poienari	2.500.000 Euro	proiect in curs de realizare
15	Proiect FEADR-Proiect integrat "Prima infiintare retea publica apa uzata menajera in Satul Valea Silistii; Modernizare drumuri comunale: DC304, DC305, DC306 si DC 306A, in lungime de L=4.4km, in Comuna Aninoasa; Reabilitare si dotare Camin Cultural in Satul Slanic; Prima infiintare Centru After School in Satul Brosteni, Comuna Aninoasa, Judetul Arges	Comuna Aninoasa, Sat Slanic, Valea Silistii, Brosteni	2.499.844 Euro	proiect in curs de realizare
16	Prima infiintare de retea publica apa uzata, imbunatatirea retelei publice de apa, imbunatatire drumuri comunale si vicinale, prima infiintare si dotare centru de asistenta dupa programul scolar si dotare camin cultural in comuna Suici, Judetul Arges	Comuna Suici, Judetul Arges	10.621.149 Euro	proiect in curs de realizare
17	Extindere retea apa str. Dr. Falcoianu	Municipiul Campulung	300 000 RON	proiect in curs de realizare
18	Extindere retea apa str. Gruului	Municipiul Campulung	270 000 RON	-
19	Extindere retea canalizare str. Dr. Falcoianu	Municipiul Campulung	200 000 RON	-
20	Alimentare cu apa	Oraşul Mioveni, Cartierul Făget	1 856 000 RON	proiect realizat

21	Extindere canalizare menajera	Orasul Mioveni, Cartierul Racovița	450.000 RON	proiect realizat
22	Canalizare menajera	Orașul Mioveni, Cartierul Cluce- reasa	550.000 RON	proiect realizat
23	Modernizare (inclusiv sistematizare) stație de epurare (Intrare parametri)	Orașul Mioveni	400.000 RON	proiect in curs de realizare

**Director Executiv,
Ing. Cristiana Elena SURDU**

**Șef Serviciu Monitorizare și Laboratoare,
Ing. Milică GEANTĂ**

Intocmit,
Ing. Răzvan Bucurescu