



Ministerul Mediului, Apelor și Pădurilor
Agenția Națională pentru Protecția Mediului



Agenția pentru Protecția Mediului Argeș

RAPORT

STAREA FACTORILOR DE MEDIU

în județul Argeș

- septembrie 2015 -



AGENȚIA PENTRU PROTECȚIA MEDIULUI ARGES

Strada Egalității , nr.50A, Pitești, jud. Argeș, Cod 110 049, Tel. 0248 213 099; Fax 0248 213 200

E-mail: office@arpmag.anpm.ro; <http://arpmag.anpm.ro>

REZUMAT INFORMATIV

Din analiza parametrilor calitativi obținuți prin automonitorizarea agenților economici și monitorizarea Agenției pentru Protecția Mediului Argeș a poluanților evacuați în mediu, rezultă următoarele:

- **AER**

- Poluanții analizați în cadrul stațiilor automate de calitate a aerului nu prezintă depășiri față de limitele impuse de legislația de mediu în vigoare;
- Indicele general de calitate a aerului din rețeaua locală de monitorizare a calității aerului are valori în medie 1-3 (excellent - bun);
- Pulberile sedimentabile nu au înregistrat depășiri ale concentrației maxime admise în stația automată de calitate a aerului Campulung

- **APA**

- Proba de levigat prelevată de la depozitul de deseuri menajere Cimpulung prezintă depășiri la următorii indicatori: încărcare organică și compuși ai azotului, față de valorile maxime admise. Paraul Valea Mare în amonte și aval de depozitul de deseuri menajere Cimpulung se clasifică în clasele IV și V după următorii indicatori: încărcare organică și compuși ai azotului față de valorile maxime admise de legislația în vigoare.
- Proba de levigat prelevată de la depozitul de deseuri menajere Curtea de Argeș prezintă depășiri la următorii indicatori: suspensii, cloruri, cupru și compuși ai azotului, față de valorile maxime admise.
- Forajul depozitului de deseuri Mioveni prezintă depășiri la următorii poluanți încărcare organică, compuși ai azotului, crom, nichel, plumb și mangan, față de valorile maxime admise. În urma efectuării analizelor privind concentrația de pesticide organoclorurate și de compuși organici volatili nu au fost constatate depășiri ale concentrației maxime admise de legislația în vigoare

- **SOL**

- În urma efectuării analizelor privind concentrația de pesticide din probele de sol nu au fost constatate depășiri ale concentrației maxime admise de legislația în vigoare.

- **RADIOACTIVITATE**

- radioactivitatea mediului se încadrează în limitele de variație ale fondului natural

În luna septembrie 2015 s-au înregistrat 6 evenimente cu impact asupra factorului de mediu sol, constând în avarii la conductele de transport produse petroliere aparținând OMV Petrom.

» PARAMETRII FIZICO-GEOGRAFICI:

Județul Argeș este situat în partea central - sudică a țării, între paralele 44⁰83' și 45⁰37' latitudine nordică și meridianele 24⁰25' și 25⁰20' longitudine estică.

Pe teritoriul său într-un punct situat în vecinătatea municipiului Pitești, se întretaie paralela 45⁰ și meridianul 25⁰.

Are o suprafață de 682631 ha (2.9% din teritoriul României), o populație de 625625 locuitori și cuprinde 100 de localități între care 3 municipii (Pitești, Câmpulung și Curtea de Argeș), 4 orașe și 94 de comune cu 578 sate. Structura ocupării teritoriului județului este: mediul urban ocupă o suprafață de 33848 ha, reprezentând cca 5% din suprafața totală a județului, iar mediul rural reprezintă cca 95% adică 648783 ha. Din suprafața totală a județului cca. 50.45% sunt terenuri agricole; în ordinea suprafețelor ocupate din suprafața totală de 344401 ha, acestea sunt: terenuri arabile 172094 ha, pășuni 102689 ha, livezi și pepiniere pomicele 22692 ha, vii și pepiniere viticole 1242 ha. Pădurile și terenurile cu vegetație forestieră ocupă o suprafață totală de 298346 ha, reprezentând cca. 43.7% din suprafața județului. Restul din suprafața județului o reprezintă suprafețe de drumuri.

Teritoriul său cuprinde în cea mai mare parte bazinul superior al râului Argeș, de la care și-a luat numele și pe care îl păstrează de la înființare până în prezent. Apele de suprafață ocupă 9754 ha.

Se învecinează cu 6 din județele țării, dintre care la Nord cu județele Sibiu și Brașov, la Est cu județul Dâmbovița, la Sud cu județul Teleorman, la sud-vest cu județul Olt și la Vest cu județul Vâlcea.

» ECONOMIE:

Județul Argeș dispune de resurse naturale bogate și variate, importanța deosebită prezentând-o zăcămintele de cărbune și țiței, calcar, argilă, agregate de râu precum și intense suprafețe de păduri, pășuni și fânețe naturale; o mare valoare economică o are potențialul hidroenergetic din bazinele superioare și mijlocii ale râurilor Argeș, Dâmbovița, Vâlsan, Târgului și Doamnei.

Domeniile prioritare în care s-a dezvoltat industria sunt:

- industria energiei electrice și termice (hidrocentralele de pe râurile Argeș, Vâlsan, Târgului, Doamnei, Dâmbovița, Filiala Electrocentrale Pitești - Nord și Sud, Curtea de Argeș);
- industria petroliferă și a gazelor de sondă (Schela Petrol Pitești și Găești);
- industria construcțiilor de mașini (SC Automobile Dacia SA, SC Subansamble Auto SA Pitești, SC Auto Chassis International Romania SRL, SC Lisa Draxlmaier Autopart Romania SRL);
- industria chimică și petrochimică (Fabrica de Combustibil Nuclear Colibași, Petrom OMV Arpechim SA Pitesti);
- industria materialelor de construcții (Holcim Cimentul SA Câmpulung);
- industria exploatării și prelucrării lemnului (Stâlpeni, Curtea de Argeș, Rucăr, Domnești, SC Alprom SA Pitești);
- fermele de pasari și porci (SC Agrodevelopment SA, SC Avicola SA Costesti, SC Haditon Group SRL)

I. AERUL - CALITATEA AERULUI AMBIENTAL - AER IMISII

În această lună s-au determinat conform planului anual de activitate: - concentrațiile în atmosferă a aldehidei formica, fenol, amoniac, hidrogen sulfurat și acid clorhidric conform STAS 12574/87 în zona depozitului de deseuri menajere Mioveni, depozitului de deseuri menajere Curtea de Arges, depozitului de deseuri menajere Campulung și depozitului de deseuri industriale Davidesti.

Au fost efectuate determinări ale calității aerului în județul Argeș prin 6 stații automate de calitate aerului amplasate în următoarele zone: Pitești Nicolae Bălcescu - stație de trafic, Victoriei - stație fond urban, Radu Negru - Călinești - stație de fond suburban, Budeasa - stație fond suburban, Oarja - stație industrială și Câmpulung - stație industrială.

Indicatorii monitorizați în stațiile automate de calitate aerului sunt: monoxid de carbon(CO), dioxid de azot (NO₂), dioxid de sulf (SO₂), ozon (O₃), benzen, toluen, etilbenzen, xileni, pulberi în suspensie fracțiunea PM₁₀ și PM_{2,5}; metale din pulberi în suspensie (plumb, nichel, cadmiu și arsen). Valorile concentrațiilor înregistrate pentru indicatorii determinați la toate stațiile de prelevare sunt prezentate în tabelul privind starea calității aerului.

Pulberile sedimentabile au fost determinate în stația de supraveghere Câmpulung. Concentrația maximă admisă de 17 g/mp/lună nu a fost depășită.

Locul prelevării	Tip poluant	Media g/m ² /luna	Nr. depășiri	Nr. analize	Frecvența depășirii	Limita conf. STAS 12574-87 g/m ² /luna
AG6 - Campulung	Pulberi sedimentabile	3.23	0	1	0 %	17

În luna septembrie 2015 au fost efectuate analize de precipitații - probe medii săptămânale, la sediul Agenției pentru Protecția Mediului Argeș. În această lună precipitațiile au avut un conținut ionic total redus (conductivitate <100 μS/cm).

Rezultatele determinărilor sunt redată în tabelul de mai jos:

Indicator	Perioada precipitații			
	31.08-07.09.2015	07-14.09.2015	21-28.09.2015	28.09-05.10.2015
PH	5.1	5.2	5.6	5.3
Conductivitate	27	19	31	21
Cl (mg/l)	0.54	0.44	0.58	0.45
S/SO ₄ (mg/l)	0.61/1.83	0.32/0.96	0.913/2.739	0.21/0.63
NH ₄ (mg/l)	0.48	0.48	0.51	0.73
Na(mg/l)	0	0	0	0
K(mg/l)	0.122	0.048	0.053	0.021
Pb(mg/l)	0	0.00012	0	0
Ni(mg/l)	0	0	0	0
Cd(mg/l)	0	0	0	0
As(mg/l)	0	0	0	0

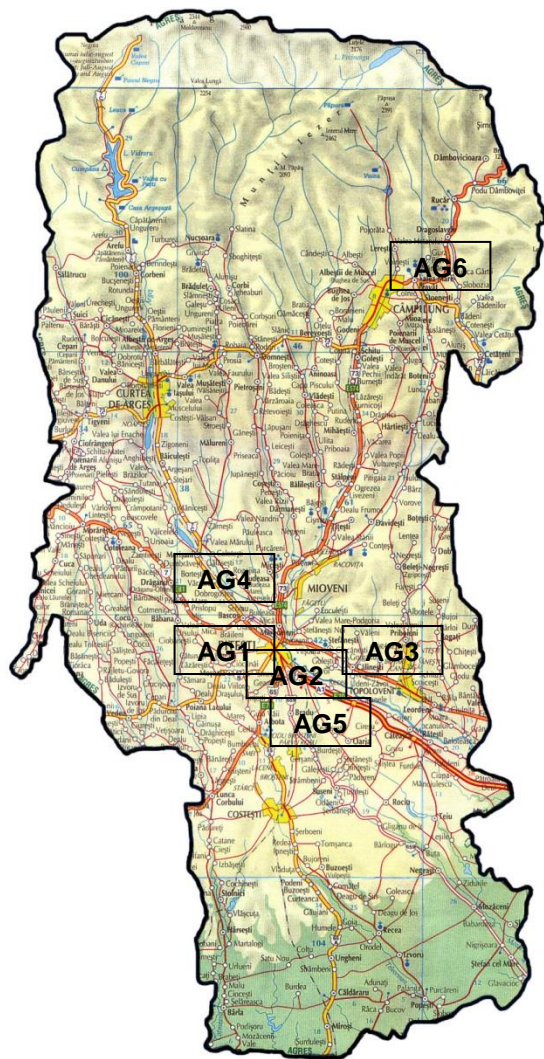
Starea calității aerului în județul Argeș

Stația	Tipul stației	Tip poluant	Media	Mediana	Percentile 98	Nr. depășiri	Nr. analize	Frecvența depășirii	U.M.	Limita conf. L.104/2011	
Nicolae Balcescu Statia automata (1)	Stație trafic	SO2 (24h)	42.84	43.77	55.59	0	19	0%	ug/m ³	125	
		SO2 (1h)	42.65	42.70	77.14	0	466	0%	ug/m ³	350	
		NO2	-	-	-	-	0	-	-	ug/m ³	200
		CO	-	-	-	-	0	0%	mg/m ³	10	
		Benzen	1.26	1.03	3.74	-	628	-	ug/m ³	5	
		PM10	37.80	38.99	54.34	6	27	22%	ug/m ³	50	
		PM10 grv	37.19	35.35	42.97	5	27	18.5%	ug/m ³	50	
		Pb 10 grv	0.0151	0.0155	0.0366	-	27	-	ug/m ³	0.5	
		As 10 grv	0.8233	0.8164	1.077	-	27	-	ng/m ³	6	
		Cd 10 grv	0.2628	0.182	0.903	-	27	-	ng/m ³	5	
Ni 10 grv	1.3567	1.376	1.642	-	27	-	ng/m ³	20			
Victoriei Statia automata (2)	Statie fond urban	SO2 (24h)	-	-	-	-	0	0%	ug/m ³	125	
		SO2 (1h)	-	-	-	-	0	0%	ug/m ³	350	
		NO2	-	-	-	-	0	-	ug/m ³	200	
		CO	0.02	0.02	0.07	0	29	0%	mg/m ³	10	
		O3	35.56	34.93	40.66	0	10	0%	ug/m ³	120	
		Benzen	0.50	0.49	1.13	-	668	-	ug/m ³	5	
		PM10	15.03	15.78	19.86	0	28	0%	ug/m ³	50	
		PM10 grv	15.38	12.32	18.53	0	28	0%	ug/m ³	50	
		Pb 10 grv	0.0098	0.0144	0.017	-	28	-	ug/m ³	0.5	
		As 10 grv	0.9497	0.9521	1.171	-	28	-	ng/m ³	6	
		Cd 10 grv	0.1962	1.743	2.108	-	28	-	ng/m ³	5	
		Ni 10 grv	1.6425	1.339	2.264	-	28	-	ng/m ³	20	
PM 2,5 grv	-	-	-	-	0	-	ug/m ³	-			
Radu Negru Statia automata (3)	Statie fond suburban	SO2 (24h)	13.63	13.23	17.89	0	30	0%	ug/m ³	125	
		SO2 (1h)	13.63	13.24	16.68	0	687	-	ug/m ³	350	
		NO2	-	-	-	-	0	-	ug/m ³	200	
		CO	-	-	-	-	0	-	mg/m ³	10	
		O3	43.23	38.97	76.95	0	30	0%	ug/m ³	120	
		Benzen	-	-	-	-	0	-	ug/m ³	5	
		PM10	13.45	13.37	23.68	0	30	0%	ug/m ³	50	
		PM10 grv	23.69	23.44	32.49	0	29	0%	ug/m ³	50	
		Pb 10 grv	0.0134	0.016	0.523	-	29	-	ug/m ³	0.5	
		As 10 grv	0.258	0.256	0.456	-	29	-	ng/m ³	6	
		Cd 10 grv	0.165	0.152	0.985	-	29	-	ng/m ³	5	
Ni 10 grv	1.497	1.258	2.015	-	29	-	ng/m ³	20			

Stația	Tipul stației	Tip poluant	Media	Mediana	Percentile 98	Nr. depășiri	Nr. analize	Frecvența depășirii	U.M.	Limita conf. L.104/2011
Budeasa Stația automată (4)	Statie fond suburban	SO2 (24h)	-	-	-	-	0	-	ug/m ³	125
		SO2 (1h)	-	-	-	-	0	-	ug/m ³	350
		NO2	-	-	-	-	0	-	ug/m ³	200
		CO	0.01	0.01	0.05	0	25	0%	mg/m ³	10
		O3	25.62	26.80	44.59	0	22	0%	ug/m ³	120
		Benzen	-	-	-	-	0	-	ug/m ³	5
		PM10	-	-	-	-	0	-	ug/m ³	50
		PM10 grv	-	-	-	-	0	-	ug/m ³	50
		Pb 10 grv	-	-	-	-	0	-	ug/m ³	0.5
		As 10 grv	-	-	-	-	0	-	ng/m ³	6
		Cd 10 grv	-	-	-	-	0	-	ng/m ³	5
Ni 10 grv	-	-	-	-	0	-	ng/m ³	20		
Oarja Stația automată (5)	Statie industrială	SO2 (24h)	-	-	-	-	0	-	ug/m ³	125
		SO2 (1h)	-	-	-	-	0	-	ug/m ³	350
		NO2	-	-	-	-	0	-	ug/m ³	200
		CO	-	-	-	-	0	-	mg/m ³	10
		O3	-	-	-	-	0	-	ug/m ³	120
		Benzen	-	-	-	-	0	-	ug/m ³	5
		PM10	7.10	7.73	14.24	0	10	0%	ug/m ³	50
Campulung Stația automată (6)	Statie industrială	SO2 (24h)	24.47	24.55	25.64	0	30	0%	ug/m ³	125
		SO2 (1h)	24.47	24.52	27.19	0	691	0%	ug/m ³	350
		NO2	9.67	9.00	18.88	0	692	0%	ug/m ³	200
		CO	-	-	-	-	0	-	mg/m ³	10
		PM10	-	-	-	-	0	-	ug/m ³	50
		PM10grv	-	-	-	-	0	-	ug/m ³	50
		Pb 10 grv	-	-	-	-	0	-	ug/m ³	0.5
		As 10 grv	-	-	-	-	0	-	ng/m ³	6
		Cd 10 grv	-	-	-	-	0	-	ng/m ³	5
Ni 10 grv	-	-	-	-	0	-	ng/m ³	20		

Evoluția calității aerului în luna septembrie 2015

Prezentăm mai jos amplasarea stațiilor de monitorizare a calității aerului în județul Argeș și evoluția indicelui general de calitate a aerului din rețeaua locală de monitorizare a calității aerului



LEGENDĂ:

AG1 – trafic : Str. Nicolae Bălcescu, Pitești

AG2 – Fond urban : Str. Victoriei, Pitești

AG3 – Fond suburban : Sat Radu Negru,
Com. Călinești

AG4 – Fond suburban : Sat Valea Mărului,
Com. Budeasa

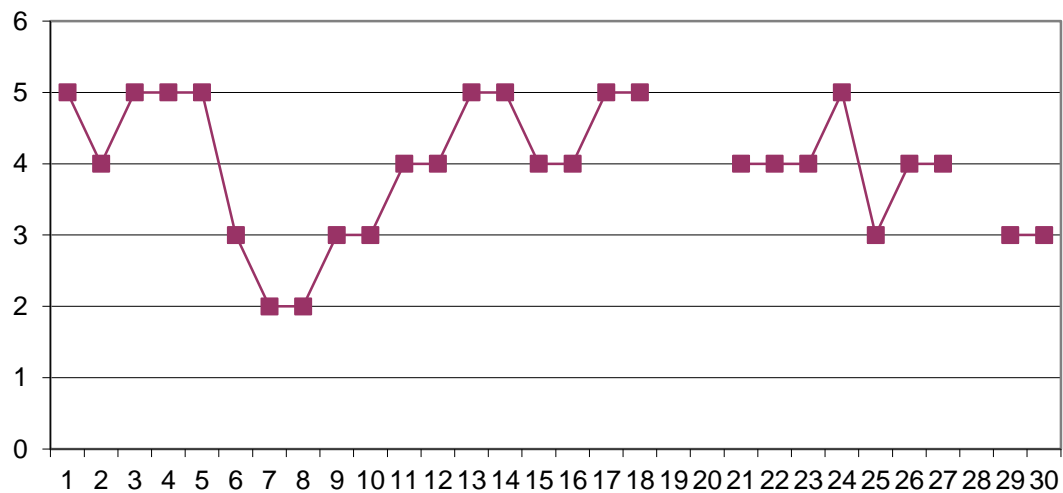
AG5 – Industrial 2 : Com. Oarja

AG6 – Industrial 1 : Str. Mircea cel Bătrân,
Câmpulung

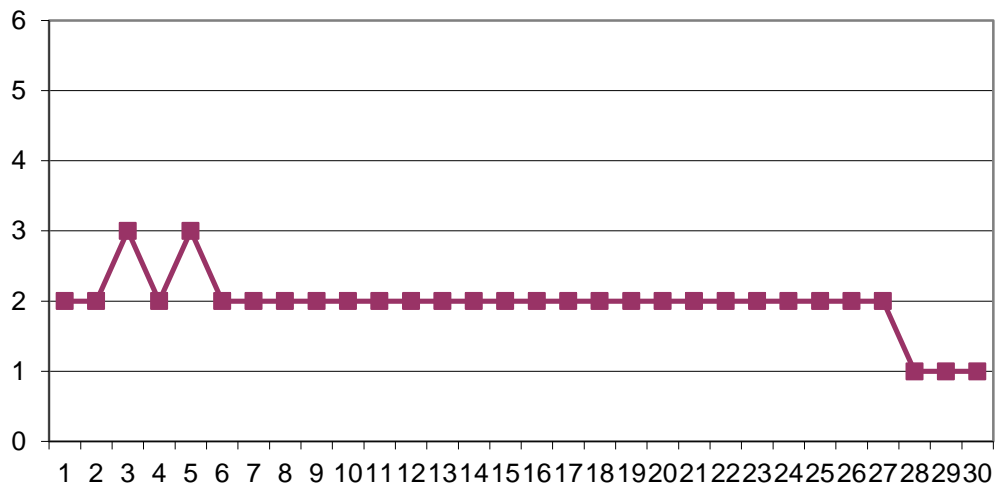
Amplasarea stațiilor de monitorizare în județul Argeș

Evoluția indicelui general de calitate a aerului la stațiile din rețeaua locală de monitorizare:

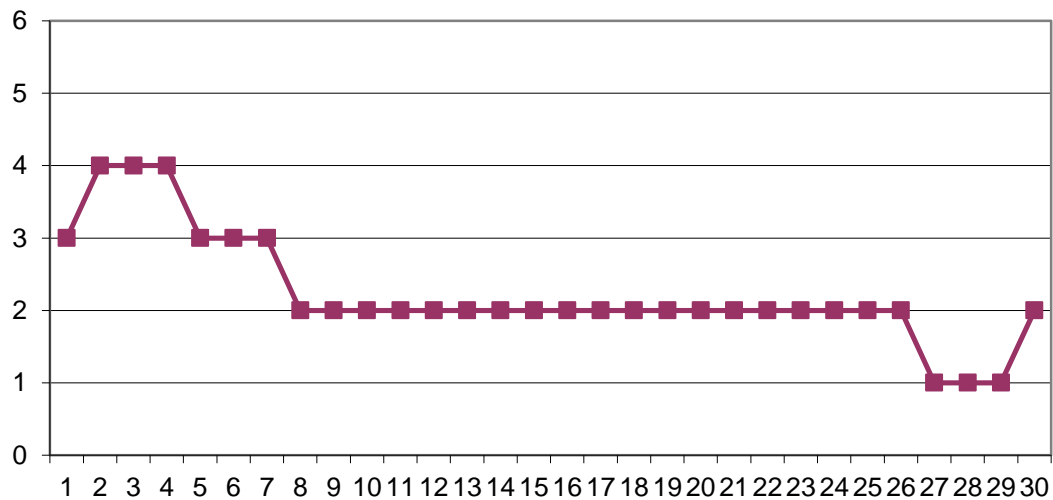
Stația **AG1** adresa: Str. Nicolae Bălcescu, Pitești



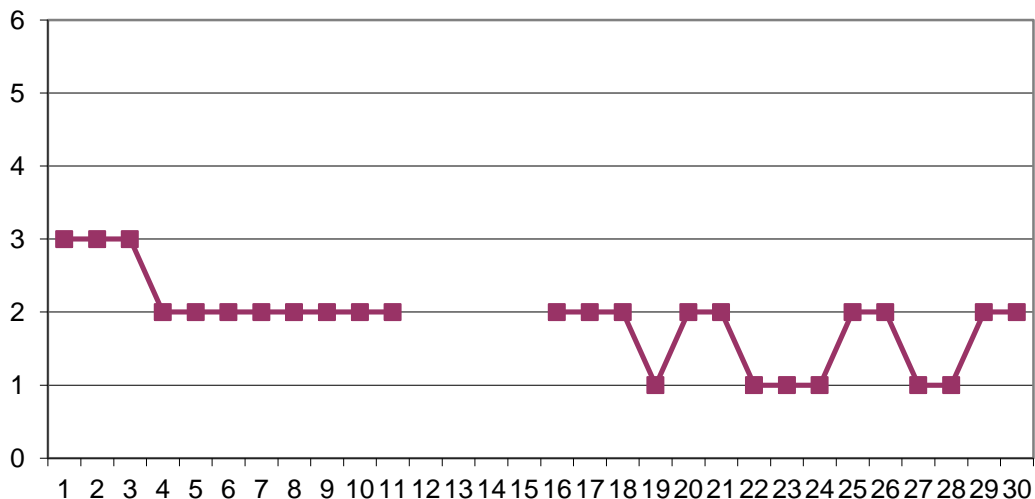
Stația **AG2** adresa: Str. Victoriei, Pitești



Stația **AG3** adresa: Sat Radu Negru, Comuna Călinești

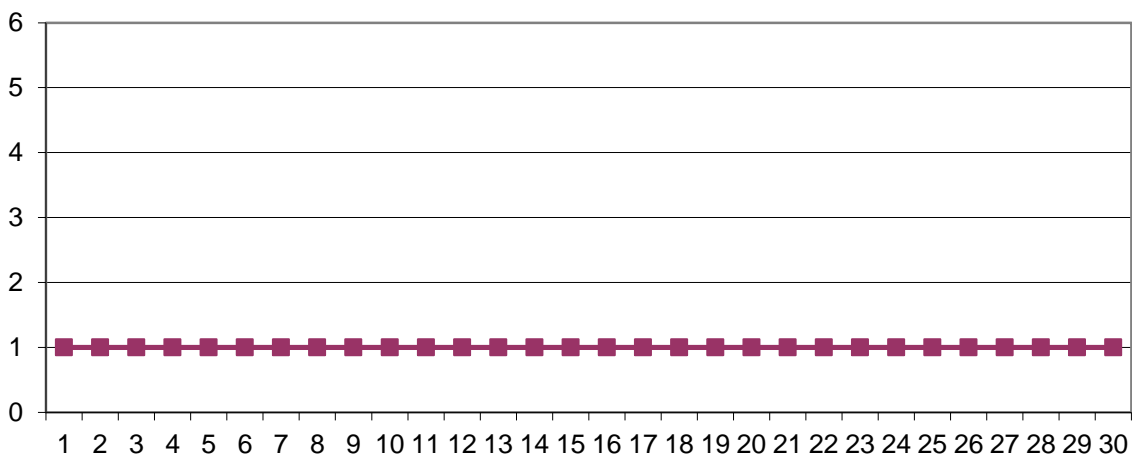


Stația **AG4** adresa: Sat Valea Mărului, Comuna Budeasa



Stația **AG5** adresa: Str. Principală, Oarja - statie inchisa din 18.07.2015 – aer conditionat defect

Stația **AG6** adresa: Str. Mircea cel Bătrân, Câmpulung



Datele sunt furnizate de stațiile automate din Rețeaua Națională de Monitorizare a Calității Aerului.

În luna septembrie 2015 au fost efectuate analize de **aer atmosferic** probe medii de scurta durată (30 min), în zona depozitului de deseuri menajere Mioveni, depozitului de deseuri menajere Curtea de Arges, depozitului de deseuri menajere Campulung si depozitului de deseuri industriale Davidesti, după cum urmează:

Nr crt	Indicator	Limita maxima admisa	Depozit deseuri industriale Davidesti	Depozit deseuri menajere Campulung	Depozit deseuri menajere Mioveni	Depozit deseuri menajere Curtea de Arges
1.	NH3 (mg/m3)	0.3	0.024	0.06	0.03	0.05
2.	HCl (mg/m3)	0.3	0.02	0.05	0.03	0.014
3.	Fenol (mg/m3)	0.1	0.0025	0.003	0.005	0.013
4.	H2CO (mg/m3)	0.035	0.0035	0.007	0.008	0.007
5.	H2S (mg/m3)	0.015	0.002	0.0035	0.004	0.004

II. APA
» STAREA CALITATII CORPURILOR DE APA DE SUPRAFATA SI SUBTERANE
MONITORIZATE PANA LA FINELE LUNII SEPTEMBRIE 2015

Analizele fizico-chimice si biologice pentru urmarirea starii calitatii corpurilor de apa de suprafata si subterane se efectueaza respectand frecventele si indicatorii stabiliti in « Manualul de Operare » al Sistemului de Monitoring al Laboratoarelor Administratiei Bazinale de Apa Arges Vede, pentru anul 2015.

I. Stare ecologica/potential ecologic a/al corpurilor de apa tip rau stabilite pe baza analizelor efectuate pana la finele lunii septembrie 2015

Nr. Crt.	Corp Apa	Sectiune de monitorizare	Stare ecologica /potential ecologic a elementelor biologice	Stare ecologica/ potential ecologic a elementelor fizico- chimice generale	Stare ecologica/potential ecologic poluanti specifici	Stare finala
A.BAZIN HIDROGRAFIC ARGES						
1.	ARGES: SECTOR AVAL AC. VIDRARU INTRARE AC. OESTI	Arges Capataneni	Potential Ecologic Bun	Potential Ecologic Bun	-	Potential Ecologic Bun
2.	ARGES IZVOR INTRARE AC. VIDRARU SI AFLUENTII	Capra (Arges) Aval statie hidro Capra	Buna	Buna	-	Buna
3.	CUMPANA	Cumpana, am. Cf. Arges	Foarte buna	Buna	Buna	Buna
4.	BUDA SI AFLUENTII	Buda – Amonte confl. Arges	Foarte buna	Buna	-	Buna
	VALEA CU PESTI	Valea cu Pesti aval st. hidro	Foarte buna	Buna	Buna	Buna
	AREFU	Arefu aval st. hidro	Buna	Buna	Buna	Buna
5.	VALSAN IZVOR AV. AC. VALSAN	Valsan – Amonte ac. Valsan	Foarte buna	Buna	-	Buna
6.	VALSAN AV. AC. VALSAN – AMONTE CONFLUENTA ROBAIA	Valsan – Bradetu (amonte st. tratare)	Foarte buna	Buna	Buna	Buna
7.	VALSAN: AMONTE CONFLUENTA ROBAIA – CONFLUENTA ARGES	Valsan – Amonte confl. Arges	Buna	Buna	-	Buna
8.	VALEA IASULUI	Valea Iasului am. Confl. Arges	Buna	Moderata	-	Moderata
9.	CANAL ZIGONENI - VALCELE	Av. Lac Zigoneni	-	Potential ecologic bun	-	Potential ecologic bun
	RAUL DOAMNEI: IZVOR – AV. AC. BACIU SI AFLUENTII	Doamnei (VI. Rea) aval st. hidro	Foarte buna	Buna	Buna	Buna
10.	RAUL DOAMNEI – AV. AC. BACIU – LOCALITATEA SLATINA SI AFLUENTII	Raul Doamnei – Bahna Rusului	Foarte buna	Buna	-	Buna
11.	RAUL DOAMNEI : LOCALITATEA SLATINA - INTRARE AC. MARACINENI	Raul Doamnei- Ciumesti	Moderata	Moderata	-	Moderata
12.	RAUL TARGULUI: AVAL AC. RAUSOR Localitate Campulung	Raul Targului – Voinesii Raul Targului - Leresti	Foarte buna	Buna	Buna	Buna

Nr. Crt.	Corp Apa	Seciune de monitorizare	Stare ecologica /potential ecologic a elementelor biologice	Stare ecologica/ potential ecologic a elementelor fizico- chimice generale	Stare ecologica/potential ecologic poluanti specifici	Stare finala
13.	ARGESEL: IZVOR LOCALITATEA NAMAESTI	Argesel – am. Priza pastravarie	Foarte buna	Buna	-	Buna
14.	RAUL TARGULUI : Localitate CAMPULUNG - CONFLUENTA RAUL DOAMNEI	Raul Targului - Apa Sarata Raul Targului - Clucereasa	Potential Ecologic Maxim	Potential Ecologic Bun	Potential Ecologic Bun	Potential Ecologic Bun
15.	CARCINOV: AM. EVACUARE TOPOLOVENI – CONFL. ARGES	Carcinov – amonte confl. Arges	Buna	Buna	-	Buna
16.	BUDISTEANCA	Budisteanca – Am. Conf. Arges	Foarte buna	Buna	-	Buna
17.	ARGESEL: LOCALITATEA NAMAESTI – CONFLUENTA RAUL TARGULUI	Argesel - Mioveni	Moderata	Moderata	Foarte Buna	Moderata
18.	VALEA MARE	Valea Mare – Amonte confl. Doamnei	Moderata	Moderata	-	Moderata
19.	DAMBOVNIC: AM. EVACUARE SNP PETROM (ARPECHIM) – AM. CONFL. GLIGAN	Dambovnica - Suseni	Foarte Buna	Moderata	Buna	Moderata
20.	BASCOV	Bascov – Amonte confl. Arges	Buna	Moderata	-	Moderata
21.	BUGHEA	Bughea – amonte Bughea de Sus Bughea – am. Conf. Targului	Buna	Buna	-	Buna
22.	DAMBOVITA: AVAL AC. PECINEAGU – AM. CONFL. VALEA BADENILOR	Dambovita – Podu Dambovitei	Foarte Buna	Buna	-	Buna
23.	DAMBOVICIOARA	Dambovicioara – iesire chei	Buna	Buna	-	Buna
24.	VALEA CHEII (RUDARITA)	Valea Cheii, iesire chei	Foarte Buna	Buna	Buna	Buna
25.	BRATIA: IZVOR – LOCALITATEA BEREVOESTI SI AFLUENTII	Rausor – Amonte statie hidro Bratia – loc. Bratia	Foarte Buna	Buna	-	Buna
26.	CICANESTI (BANESTI)	Banesti (Cicanesti) – Amonte Barasti	Buna	Buna	-	Buna
27.	SABAR: IZVOR – DERIVATIE POTOP / Arges si afluentii	Sabar - Glambocata	Buna	Moderata	-	Moderata

B. BAZIN HIDROGRAFIC VEDEA

28.	COTMEANA: CONFL. BUMBUIENI – CONFL. VEDEA	Cotmeana - Ciobani	Foarte Buna	Moderata	-	Moderata
29.	TELEORMAN: AM. EVACUARE COSTESTI – AM. CONFL. NEGRASI	Teleorman – aval Costesti	Moderata	Moderata	Foarte Buna	Moderata

Starea ecologica/potentialul ecologic caracterizate pe baza principiului celei mai defavorabile situatii, au fost evaluate prin utilizarea sistemelor de clasificare conforme cu prevederile Directivei Cadru Apa (Metodologiei preliminare de evaluare globala a starii/potentialului ecologic al apelor de suprafata), luand in considerare:

- **Elementele biologice :**
 - *fitoplancton*
 - *fitobentos*
 - *macronevertebrate bentice*
 - *fauna piscicola*
- **Elementele fizico-chimice generale suport :**
 - Conditii termice (**temperatura apei**)
 - Conditii de oxigenare (**oxigen dizolvat**)
 - Starea acidifierii (**pH**)
 - Conditii de nutrienti (**N-NH₄, N-NO₂, N-NO₃, P-PO₄, P total**)
- **Poluantii specifici** - alte substante identificate ca fiind evacuate in cantitati importante in corpurile de apa (**Zn, Cu, As, Cr, toluen, acenaften, xilen, fenoli, PCB**).

II. Stare ecologica/potential ecologic a/al corpurilor de apa tip lac stabilite pe baza analizelor efectuate in luna septembrie 2015

Conform Metodologiei preliminare de evaluare globala a starii/potentialului ecologic al apelor de suprafata evaluarea calitatii corpurilor de apa tip lac se realizeaza in baza analizelor fizico-chimice, biologice, poluanti specifici, efectuate in perioada ianuarie - septembrie 2015.

Nr. crt.	Denumire corp Apa	Denumire lac de acumulare	Potential ecologic al elementelor biologice	Potential ecologic al elementelor fizico- chimice generale	Potential ecologic poluanti specifici	Potential ecologic
1.	AC. VIDRARU	Vidraru	Potential Ecologic Bun	Potential Ecologic Bun	Potential Ecologic Maxim	Potential Ecologic Bun
2.	AC. RAUSOR	Rausor	Potential Ecologic Bun	Potential Ecologic Bun	-	Potential Ecologic Bun
3.	CONTINUA: ARGES-SECTOR AMONTE CONF. VALSAN - INTRARE AC. PRUNDU(AM. CONF. RAUL DOAMNEI)	Budeasa Bascov	Potential Ecologic Moderat	Potential Ecologic Bun	Potential Ecologic Bun	Potential Ecologic Moderat
4.	CONTINUA – ARGES: SECTOR INTRARE AC. OESTI – AMONTE CONFL. VALSAN	Cerbureni Oesti Valcele Zigoneni	Potential Ecologic Bun	Potential Ecologic Bun	Potential Ecologic Bun	Potential Ecologic Bun
5.	CONTINUA:ARGES-SECTOR INTRARE AC. PRUNDU (PITESTI) - AVAL AC. GOLESTI	Golesti	Potential Ecologic Moderat	Potential Ecologic Moderat	-	Potential Ecologic Moderat
6.	AC. PECINEAGU	Pecineagu	Potential Ecologic Bun	Potential Ecologic Bun	-	Potential Ecologic Bun

II. Evaluarea stării chimice a apelor subterane:

Evaluarea stării chimice a apelor subterane se realizează conform Metodologiei preliminare de evaluare a stării chimice a apelor subterane, elaborată de INHGA, luând în considerare prevederile H.G. 53/2009 și Ord.621/2014.

Până la finele lunii septembrie 2015, pentru corpurile de apă subterană de pe raza județului Argeș s-au efectuat analize la 2 foraje: **Slobozia Traznitu – corpul de apă GW AG 09 și Glavacioc – corpul de apă GW AG 08**, la care nu s-au înregistrat depășiri (conform Ordinului 621/2014 și a Legii 53/2009).

» APA EMISII

Zilnic se urmărește calitatea efluenților a trei stații de epurare, ape uzate menajere și industriale cu evacuare în receptorii naturali și cu impact major asupra calității apelor de suprafață.

La stațiile de epurare ale municipiilor din județ s-au depășit limitele avizate la anumiți indicatori de calitate, datorită: exploatării necorespunzătoare a treptei biologice; uzurii instalațiilor ce compun stațiile de epurare; randamentului scăzut al instalațiilor din treapta secundară; tehnologiei greoaie de deshidratare a nămolului pe pături de uscare; nefuncționării îngroșătoarelor de nămol.

Astfel :

- stația de epurare Pitești: nu s-au înregistrat depășiri;
- stația de epurare Curtea de Argeș: indicatorul MTS (materii în suspensie) a depășit valoarea maximă admisă;
- stația de epurare Câmpulung: s-au înregistrat depășiri ale valorii maxime admise la indicatorul CBO5 (consumul biochimic de oxigen în apă).

Stații de epurare - efluenți care au înregistrat valori ale indicatorilor de calitate peste limitele avizate – septembrie 2015

Nr. crt.	Sursa de poluare	Indicator determinat	Concentrație avizată (mg/l)	Valoare medie (mg/l)	Valoare maximă (mg/l)
1.	Stație epurare municipiul Pitești SC APA - CANAL 2000 SA	-	-	-	-
2.	Stație epurare municipiul Curtea de Argeș – SC AQUATERM SA	MTS	60	54,56	155
3.	Stație epurare municipiul Câmpulung – SC EDILUL CGA SA	CBO5	25	21,80	78

» CALITATEA APELOR – ZONE CONTAMINATE

În luna septembrie Agenția pentru Protecția Mediului Argeș a efectuat determinarea poluanților fizico-chimici la următoarele probe: 3 probe de levigat, 9 probe de apă subterană, 2 probe apă de suprafață din zona depozitelor de deseuri menajere și industriale Curtea de Argeș, Campulung, Mioveni și Davidesti.

Tot în această luna Agenția pentru Protecția Mediului Argeș a prelevat și analizat 4 probe privind forajele de observație din zona rampei de deseuri menajere Mioveni și 3 forajele de observație din zona rampei de deseuri industriale Davidesti. Din aceste probe a fost efectuată

concentratia de pesticide organoclorurate si compusi organici volatili. Nu au fost constatate depasiri ale concentratiei maxime admise de legislatia in vigoare la probele respective.

Nr. crt.	Punct de prelevare	Pesticide organoclorurate 0.0005 mg/l	COV mg/l
1	Foraj 1 Mioveni	0	0
2	Foraj 2 Mioveni	0	0
3	Foraj 3 Mioveni	0.00001	0
4	Foraj 4 Mioveni	0.000014	0
5	Foraj 1 Davidesti	0	0
6	Foraj 2 Davidesti	0.000023	0
7	Foraj 3 Davidesti	0.000019	0.00001

Rezultatele analizelor fizico-chimice efectuate la APM Arges in luna septembrie

Punct prelevare	Ordin 161/2006- Calitatea apelor de suprafata																			
	pH	O ₂	CC O Cr mg/l	TOC mg/l	Cond El. μS/cm	Rez. fix mg/l	MTS mg/l	NO ₃ mg/l	NO ₂ mg/l	NH ₄ mg/l	Cl mg/l	HTP mg/l	Ni mg/l	Cd mg/l	Cu mg/l	Cr mg/l	Zn mg/l	Pb mg/l	Fe mg/l	Mn mg/l
Rampa Campulung Pr. Valea Mare amonte depozit	7.315	8.4	314.9	17.42	314	148	16.3	5.843	0.005 3	20.31 8	21.86	-	<0.0 1	<0. 002	<0.0 03	<0.0 06	-	0.03	0.204	0.186
Clasa de calitate	6.5- 8.5	II	V	-	-	I	-	IV	I	V	I	0.2	I	I	I	I	-	IV	I	III
Rampa Campulung Pr. Valea Mare aval depozit	7.412	7.9	613.5	11.64	402	196	20.6	5.415	0.009 6	24.6	20.42	-	<0.0 1	0.003	<0.0 03	<0.0 06	-	0.02	0.314	0.186
Clasa de calitate	6.5- 8.5	II	V	-	-	I	-	III	I	V	I	0.2	II	IV	I	I	-	III	II	III

Nr. Crt	Punct prelevare	NTPA 001/2005																			
		pH 6,5- 8,5	O ₂ mg/l	CCO- Cr mg /l 125	TOC mg/l	Cond el. μS/ cm	Rez Fix mg/l 2000	MTS mg/l 35	NO ₃ mg/l 25	NO ₂ mg/l 1	NH ₄ mg/l 2	Cl mg/l 500	HTP mg/l 5	Ni mg/l 0.5	Cd mg/l 0.2	Cu mg/l 0.1	Cr mg/l 1	Zn mg/l 0.5	Pb mg/l 0.2	Fe mg/l 5	Mn mg/l 1
1	Rampa Curtea de Arges - levigat	6.6	5.3	128.7	13.19	2.514	1236	112.3	19.84	4.194	69.42	514.3	-	0.028	<0.002	2.014	0.016	-	<0.01	0.053	0.081
2	Rampa Mio- veni levigat	8.413	8.9	109.03	8.94	3651	1801	23.2	15.143	0.099	0.814	52.41	-	<0.01	0.007	<0.003	0.013	-	<0.01	4.003	0.043
3	Rampa C-lung levigat	7.143	5.9	284.3	39.16	2142	1064	25.4	5.918	18.643	56.41	264.14	-	<0.01	<0.002	0.024	<0.006	-	0.1	2.121	0.514

Punct prelevare	Lege 311/2004																			
	pH 6.5- 9.5	O ₂ mg /l	CCO Cr mg/l	TOC mg/l	Cond electr μS/ cm 2500	Rez. fix mg/l	MTS mg/l	NO ₃ mg/l 50	NO ₂ mg/l 0.5	NH ₄ mg/ l 0.5	Cl mg/l 250	HTP mg/ l	Ni mg/l 0.02	Cd mg/l 0.005	Cu mg/l 0.1	Cr mg/l 0.05	Zn mg/l 5	Pb mg/l 0.01	Fe mg/l 0.2	Mn mg/l 0.05
Rampa Mioveni foraj aval depozit	7.415	5.9	616.4	30.02	719	364	52.4	22.14	8.64	34.25	136.5	-	0.059	<0.0 02	0.048	0.059	-	0.02	0.031	4.645
Rampa Mioveni Put public nr casa 12	7.612	6.4	7.42	3.421	1214	612	2.9	12.43	0.039	0.052	123.4	-	<0.0 1	0.005	<0.003	0.014	-	0.04	0.142	0.065
Rampa Mioveni Izvor Spital Racovita	7.513	9.2	3.96	4.615	986	453	5.1	9.24	0.307 2	0.038	3.88	-	<0.0 1	0.003	<0.003	0.02	-	0.02	0.162	0.418
Rampa Mioveni Put public nr casa 96	7.661	9.4	7.42	5.213	402	211	4.3	12.40	0.011 2	0.043	140.3 1	-	<0.0 1	0.002	<0.003	0.013	-	0.02	0.134	0.198
Rampa Davidesti put public Alexandru	7.816	8.3	9.24	2.241	614	301	5.2	14.32	0.104	0.142	21.13	-	<0.0 1	0.003	<0.003	0.014	-	0.03	0.048	0.053
Rampa Davidesti put public Tomescu	7.831	8.9	15.25	2.364	786	401	7.3	16.24	0.011	0.051	49.23	-	<0.0 1	<0.0 02	<0.003	0.02	-	<0.01	0.103	0.069
Rampa Davidesti put public Camin Cultural	7.918	9.1	7.86	2.094	713	349	4.9	15.11	0.004	0.054	38.41	-	<0.0 1	0.003	<0.003	0.031	-	0.02	0.142	0.036
Rampa Curtea de Arges foraj amonte depozit	7.01	7.3	9.45	1.011	214	106	7.2	4.49	0.019	0.019	23.21	-	<0.0 1	<0.0 02	<0.003	<0.00 6	-	<0.00 1	<0.00 6	<0.002
Rampa Curtea de Arges put Sima	7.21	7.4	9.86	1.016	231	116	6.8	5.42	0.041	0.021	20.14	-	<0.0 1	<0.0 02	0.004	<0.00 6	-	<0.00 1	<0.00 6	<0.002

III. SOLUL

Au fost recoltate si analizate 8 probe de sol din zona depozitului de deseuri menajere Curtea de Arges.

CMA	Punct recoltare	INDICATORI – Ordinul 756/97												
		pH	Umidit %	Pierderea la calci- nare%	Clo- ruri mg/k g s.u	Subst extra ctib. mg/ kg s.u	HTP mg/k g s.u <100	Ni mg/ kg s.u 20	Cd mg/ kg s.u 1	Cu mg/ kg s.u 20	Cr mg/ kg s.u 30	Zn mg/ kg s.u 100	Pb mg/k g s.u 20	K mg/ kg s.u
			Putere calorica Kcal	Rez.la calcinare %										
1	Rampa deseuri Curtea de Arges	0-20	-	-	-	-	-	15.85	0.86	17.24	8.42	-	15.40	-
		20-40	-	-	-	-	-	16.42	0.94	13.21	6.24	-	16.21	-
		0-20	-	-	-	-	-	15.91	0.63	12.91	10.21	-	15.64	-
		20-40	-	-	-	-	-	17.84	0.76	12.65	11.42	-	17.23	-
		0-20	-	-	-	-	-	11.20	0.82	11.23	5.26	-	18.19	-
		20-40	-	-	-	-	-	10.31	0.64	10.98	6.32	-	13.42	-
		0-20	-	-	-	-	-	14.29	0.92	14.24	11.24	-	14.44	-
		0-20	-	-	-	-	-	15.28	0.85	16.52	10.65	-	15.12	-

In luna septembrie 2015 au fost prelevate si analizate 8 probe de sol din zona depozitului de deseuri industriale Davidesti. Nu au fost constatate depasiri privind concentratia maxima admisa de pesticide conform legislatiei in vigoare.

Nr. crt.	Punct recoltare		Pesticide mg/kg S.U <0.15
	CMA		
1.	Depozit de deseuri industriale Davidesti	0-20	0.000014
2.		20-40	0.000011
3.		0-20	0.000027
4.		20-40	0.000023
5.		0-20	0.000038
6.		20-40	0.000035
7.		0-20	0
8.		20-40	0

IV. BIODIVERSITATE, BIOSECURITATE, STAREA PADURILOR

In luna septembrie 2015 s-au efectuat urmatoarele activitati:

- emitere 76 de puncte de vedere la solicitarea Serviciului Reglementări pentru documentațiile tehnice care au legătură cu ariile protejate;
- realizare a 87 hărți în programul ArcGIS pentru investiții/activități;

- emitere a 5 autorizații pentru recoltare/ achiziție din flora și fauna sălbatică;
- raport semestrial privind stadiul realizărilor măsurilor cuprinse în Planul Local de Acțiune pentru Mediu al Județului Argeș și în Planul Regional de Acțiune pentru Mediu al Regiunii Sud Muntenia aferent semestrului I 2015;
- participare la sesiunea de instruire din cadrul proiectului ”Formarea profesională a personalului autorităților competente pentru protecția mediului privind evaluarea impactului asupra mediului și evaluarea de mediu pentru perioada 2014-2020” finanțat prin Programul Operațional Asistență Tehnică 2007-2013;
- participare la 4 comisii de constatare a pagubelor produse de vânat;
- participare la 2 ședințe ale comisiei pentru tăieri de arbori pe domeniul public al municipiului Pitești;
- continuarea introducerii datelor în SIM – Modulul Dezvoltare Durabilă pentru Planul Local de Acțiune pentru Mediu al județului Argeș și pentru Planul Regional de Acțiune pentru Mediu al Regiunii Sud Muntenia;
- continuarea Situației centralizate a autorizațiilor pentru activitățile de recoltare, capturare și/sau achiziție și/sau comercializare a speciilor din flora și fauna sălbatică, conform Ordinului Ministerului Mediului și Dezvoltării Durabile nr. 410/2008, emise în anul 2014 și introduse în baza de date SIM-CN.
- participare la intalnirea organizata de MMAP – Pos Mediu “Realizarea de seturi de date spatiale in conformitate cu specificatiile tehnice INSPIRE pt. ariile naturale protejate, inclusiv a siturilor Natura 2000, avand in vedere optimizarea facilitatilor de administrare a acestora”;
- participare la “Standarde si indicatori de performanta pt. evaluarea capacitatii institutionale in sistemul national de protectia mediului SIPEVAL” SMIS 32682, COFINANTAT DIN Fondul Social European prin Programul Operational Dezvoltarea Capacitatii Administrative 2007-2013
- participare la evenimentul organizat de Fundatia Eco Montan 2000, custode al sitului ROSPA0062 Lacurile de Acumulare de pe Arges, cu ocazia sarbatoririi zilei sitului.

V. RADIOACTIVITATE

Statia RA Pitesti colecteaza, preleveaza, pregateste, masoara probe de apa, aer, sol, vegetatie, date raportate zilnic Laboratorului central - LRM Bucuresti.

În luna septembrie 2015 s-au efectuat determinări ale radioactivității pe probe de aerosoli atmosferici, depuneri, ape de suprafață, apă potabilă, sol și vegetație.

Statia	Indicatori masurati	Valori semnificative	
STATIA PITESTI	Apa	Raul Arges	0
		Raul Doamnei	2
		Apa potabila	-
		Foraj Crinului	0
	Depuneri atmosferice	3	
	Vegetatie	4	
	Sol	4	
	Aerosoli	120	
Doza gamma absorbita	-		

Nota: Radioactivitatea mediului se încadrează în limitele de variație ale fondului natural.

VI. DESEURI

În județul Argeș, în luna septembrie 2015 situația cantităților de deșuri menajere se prezintă astfel :

Tip deseu	Cantitate produsă (tone/lună)	Situția la finele lunii (tone)		
		Valorificat	Depozitat temporar	Depozitat definitiv
Deșeuri menajere	12296.46	-	-	12296.46

În continuare este prezentată situația în detaliu a deșeurilor menajere.

În luna septembrie unitățile de gospodărire comunală de pe raza județului Argeș, au colectat deșeuri menajere de la populație, din industrie, instituții, parcuri și grădini, stradale și din piețe, după cum urmează:

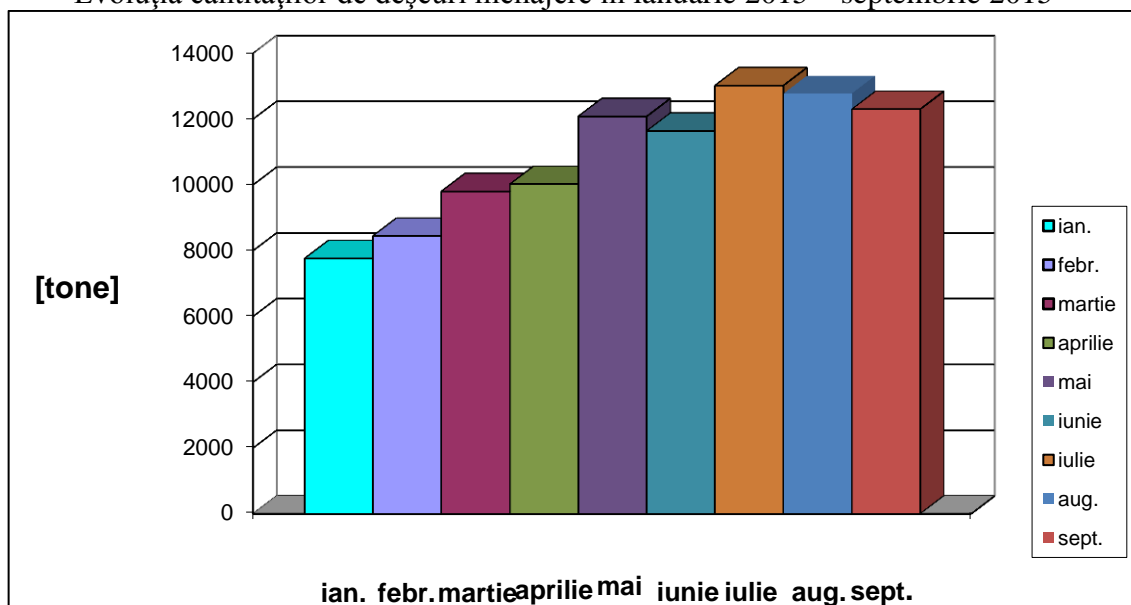
Nr crt	Denumire unitate	Cantitate (tone/lună)
1	SC Salubritate 2000 SA Pitesti	3167.7
2	SC Financiar Urban SA	5963.14
3	SC Salubris SA	2539.62
4	SC Transarg SA Curtea de Arges	626
TOTAL		12296.46

Notă : SC Financiar Urban SRL a preluat deșeuri menajere din Stația de transfer Câmpulung

Evoluția cantităților de deșeuri menajere se prezintă astfel :

	Ian. 2015	Feb. 2015	Martie 2015	Aprilie 2015	Mai 2015	Iunie 2015	Iulie 2015	Aug. 2015	Sept. 2015
Cant. deșeuri menajere (tone)	9525	8346	10724	11524	12081	11641	13020	12775	12296

Evoluția cantităților de deșeuri menajere în ianuarie 2015 – septembrie 2015



VII. MEDIUL URBAN

În luna septembrie 2015 au fost efectuate determinări ale nivelului de zgomot exterior în 26 puncte din Municipiul Pitești, după cum urmează:

Tip măsurătoare zgomot-	Punct masurare	Maxima măsurată (dB)	Minima măsurată (dB)	Media măsurată (dB)	Limita cf. STAS 10009/1988
Trafic auto – intersecții	Intersecție Republicii - Maternității	67.2	60.7	64.2	65
	Intersecție Republicii - Maternității	65.8	59.3	63.8	
	Intersecție I.C.Brătianu- Calea București	66.5	58.7	63.1	
	Intersecție I.C.Brătianu- Calea București	69.3	60.9	64.8	
	Intersecție I.C.Brătianu – Campineanu	65.7	60.1	61.9	
	Intersecție I.C.Brătianu – Campineanu	69.3	62.6	65.6	
	Intersecție N. Balcescu- intrare Gavana	67.3	60.9	63.8	
	Intersecție N. Balcescu- intrare Gavana	65.2	59.8	62.7	
Incinte de școli, creșe, grădinițe, spații de joacă pentru copii	Scoala generală nr.10 „Marin Preda”	64.1	60.4	63.8	75
	Scoala generală nr.10 „Marin Preda”	68.8	61.6	64.9	
	Scoala generală nr.3 „Ion Pillat”	63.6	49.8	60.9	
	Scoala generală nr.3 „Ion Pillat”	64.8	51.2	62.5	
	Scoala generală nr.5 „Nicolae Iorga”	65.1	59.8	61.2	
	Scoala generală nr.5 „Nicolae Iorga”	64.3	57.3	60.4	
	Colegiul economic „Maria Teiuleanu”	68.7	63.9	65.3	
	Colegiul economic „Maria Teiuleanu”	64.6	60.2	62.8	
Piețe, spații comerciale, restaurante în aer liber	Piața Ceair	66.4	62.1	64.7	65
	Piața Ceair	65.2	60.1	65.6	
Parcaje auto	Parcare supraterană Maior Sontu	73.8	66.4	69.8	90
	Parcare supraterană Maior Sontu	75.2	67.3	70.1	
	Parcare supraterană Ceair	70.5	64.2	68.7	
	Parcare supraterană Ceair	73.8	65.6	66.3	
Zone feroviare	Zona Campineanu	69.5	60.1	64.3	70
	Zona Campineanu	67.3	59.7	63.3	
	Gara Nord Pitești	65.3	60.8	63.1	
	Gara Nord Pitești	67.9	63.4	65.7	

VIII. PRESIUNI ASUPRA MEDIULUI

POLUARI ACCIDENTALE - Județul Argeș, septembrie 2015

Nr. crt.	Localizare (localitate județ)	Perioada de producere	Factori de mediu afectați (aer, apă, sol, pădure)	Poluator	Subst. poluantă	Cauza	Emitent avertizare	Măsuri întreprinse
1	400m de Modul Greaban, zona Cocu	07.09/ 11.15	Domeniu privat, teren arabil 450mp	OMV Petrom, Zona de prod. III Muntenia Vest, Sector 10 Poiana Lacului	400l apă sărată +150l titei	Coroziune conductă	OMV Petrom	S-a remediat avaria. Solul infestată a fost decopertată de pe întreaga suprafață afectată și a fost înlocuit cu sol vegetal.

Nr. crt.	Localizare (localitate judet)	Perioada de producere	Factori de mediu afectati (aer,apa,sol, padure)	Poluator	Subst. poluanta	Cauza	Emitent avertizare	Masuri intreprinse
2	600m de Modul 2497, com Vedeaa, zona Vața	12.09/09.00	Domeniu public, sant drum pietruit 10mp	OMV Petrom, Zona de prod.e III Muntenia Vest, Sector 10 P. Lacului	30l apa sarata +10l titei	Coroziune conducta	OMV Petrom	S-a remediat avaria. Efectele poluarii au fost eliminate in data de 17.09.2015.
3	Cca 700m fata de Parc 10 Cocu , com. Cocu	18.09/06.50	Domeniu privat – teren agricol + livada (proprietate particulara Smarand Emil) 20mp	OMV Petrom, Zona de prod. III Muntenia Vest, Sector 10 P. Lacului	100 l apa sarata	Coroziune conducta	OMV Petrom	S-a oprit pomparea, s-a izolat conducta, se va remedia avaria. O comisie va discuta cu proprietarul terenului afectat.
4	1500m de PMAN (lungime totala conducta 4500m) Zona PMAN 16 Albota la Parc 9 Bradu	28.09/08.30	Domeniu public-islaz, sol 20mp	SC OMV PETROM SA ,linie pompare 4" de la PMAN 16 Albota la Parc 9 Bradu la aprox. 1500m de PMAN jud. Arges	80 l apa sarata +15 l titei	Coroziune conducta	OMV Petrom	S-a oprit pomparea, s-a remediat avaria. Solul contaminat va fi transportat la Depozitul temporar Bascov. Produsele petroliere recuperate vor fi transportate la Parc 9 Bradu.
5	Cca 110m fata de P2 Mosoaia 6inch. L=1300m , conducta pompare apa sarata, zona Mosoaia-Hintesti	30.09/08.30	Domeniu privat – gradina (proprietate particulara),sol 15mp	OMV Petrom, Zona de prod. III Muntenia Vest, Sector 10 P. Lacului	60 l apa sarata	Coroziune conducta	OMV Petrom	S-a oprit pomparea, s-a izolat conducta, se va remedia avaria. O comisie va discuta cu proprietarul terenului afectat. Se va curata zona afectata.
6	Cca 120m fata de P2 Mosoaia, zona com. Mosoaia	30.09/08.30	Domeniu public, Sant drum comunal 50mp (cca 100m liniari)	OMV Petrom, Zona de prod. III Muntenia Vest, Sector 10 P. Lacului	60 l apa sarata +30 l titei	Coroziune conducta	OMV Petrom	S-a oprit pomparea, s-a izolat conducta, se va remedia avaria. Se va curata zona afectata.

IX. INVESTITII

Situația investițiilor pentru protecția mediului realizate în luna septembrie în județul Argeș de către principalii agenți economici este prezentată în tabelul următor:

RON

	Plan de investiții de mediu pe anul 2015				Realizat septembrie 2015				Realizat an 2015
	Total	Surse proprii	Buget de stat	Alte surse	Total	Surse proprii	Buget de stat	Alte surse	
Agenti economici	9.961.790	9.961.790	-	-	269.680	269.680	-	-	3.605.200,22
Consilii locale	103.701.097	103.701.097	-	-	300.000	300.000			27.197.505
TOTAL	113.662.887	113.662.887			5.720.171,5	5.720.171,5			30.802.705,22

X. SITUAȚIA DERULĂRII PROIECTELOR DE MEDIU ȘI MODUL DE IMPLEMENTARE - JUDEȚUL ARGES

Nr. Crt.	Denumire proiect	Localizarea proiectului (sat/comuna/oraș, județ)	Valoarea proiectului RON / Euro	Obs.
1	Proiect CCI 2011 RO 161 PR 001 "Extinderea și reabilitarea infrastructurii de apă și apă uzată din județul Arges"- finanțat prin POS Mediu - Axa prioritară 1	Județul Arges	434.205.197 RON / 99.776.000 Euro	proiect în curs de realizare
2	Proiect CCI 2007 RO 161 PR004 "Managementul Integrat al deșeurilor în județul Arges-etapa a II-a "- finanțat prin POS Mediu-Axa prioritară 2	Curtea de Argeș, Costești	83.289.983 RON / 20.409.209 Euro	proiect în curs de realizare
3	Proiect FEADR "Sistem centralizat de canalizare în satele Dobrotu, Bratești și Doblea; Sistem centralizat de alimentare cu apă în satele Dobrotu, Bratești și Doblea	Satele Dobrotu, Bratești și Doblea, Comuna Albestii de Arges, Județul Arges	1822461.00 Euro	proiect în curs de finalizare
4	Proiect FEADR "Sistem centralizat de canalizare în satele Baraști, și Cicanesti Sistem centralizat de alimentare cu apă în satele Baraști și Cicanesti Sistem centralizat de canalizare în satele Baraști, și Cicanesti Sistem centralizat de alimentare cu apă în satele Baraști și Cicanesti	Satele Baraști și Cicanesti, Comuna Cocanesti, Județul Arges	2106233.00 Euro	proiect în curs de finalizare
5	Proiect FEADR "Sistem centralizat de canalizare în satele Vernesti, Bolculești și Banicești Sistem centralizat de alimentare cu apă în satele Vernesti, Bolculești și Banicești Sistem centralizat de canalizare în satele Vernesti, Bolculești și Banicești Sistem centralizat de alimentare cu apă în satele Vernesti, Bolculești și Banicești	Satele Vernesti, Bolculești și Banicești, Comuna Valea Danului, Județul Arges	1683382.00 Euro	proiect în curs de finalizare
6	Proiect FEADR "Sistem centralizat de canalizare în satele Costești, Dealu Padurii Sistem centralizat de alimentare cu apă în satele Costești, Dealu Padurii	Satele Costești, Dealu Padurii, Comuna Cotmeana, Județul Arges	1206405.00 Euro	proiect finalizat
7	Proiect FEADR "Sistem centralizat de canalizare în satele Ceparii Pamanteni, Valea Magurii, Sistem centralizat de alimentare cu apă în satele Ceparii Pamanteni, Valea Magurii, Ceparii Ungureni și Urluști Ceparii Ungureni și Urluști	Satele Ceparii Pamanteni, Valea Magurii, Ceparii Ungureni și Urluști, Comuna Ceparii, Județul Arges	1492032.00 Euro	proiect finalizat

8	Proiect FEADR "Proiect integrat de dezvoltare a comunei Harseti prin realizarea obiectivelor de investitii: modernizare drumuri locale; canalizarea si epurarea apelor uzate menajere in satele Harseti si Ciobani; alimentare cu apa potabila a satelor Harseti si Ciobani; prima infiintare si dotare centru de asistenta dupa programul scolar tip after school; dotare camin cultural in satul Harseti	Satele Harseti si Ciobani, Comuna Harseti, Judetul Arges	10.502.242 Euro	proiect in curs de finalizare
9	Proiect FEADR-Proiect integrat "Extindere retea de canalizare in satele Budeasa Mica, Galasesti, Calotesti, Valea Marului, Comuna Budeasa; Extindere alimentare cu apa sat Budeasa Mare; Reabilitare drumuri comunale DC 233 in satul Calotesti si Aleea Stoenesti, Sat Valea Marului, Comuna Budeasa, Centru ingrijire copii sat Budeasa Mare, Comuna Budeasa; Reabilitare centru cultural pentru scolari, Sat Valea Marului, Comuna Budeasa, Dotare centru cultural pentru scolari Sat Valea Marului	Satele Budeasa Mare, Budeasa Mica, Galasesti, Calotesti, Valea Marului, Comuna Budeasa, Judetul Arges	10.867.500 Euro	proiect in curs de finalizare
10	Proiect FEADR-Proiect integrat "Canalizarea si epurarea apelor menajere uzate in satele Birla, Podisoru, Mozaceni Vale din Comuna Birla, Judetul Arges; Alimentarea cu apa a satelor Birla, Podisoru, Mozaceni Vale din Comuna Birla, Judetul Arges; Reabilitare, modernizare si dotare Camin Cultural, Comuna Birla, Sat Birla, Judetul Arges; Centru de ingrijire copii tip After School si imprejmuire in Satul Mozaceni, Comuna Birla, Judetul Arges; Achizitionare utilaje pentru infiintarea Serviciului Public de Intretinere Drumuri Comunale si Deszapezire in Comuna Birla, Judetul Arges".	Comuna Birla , sat Birla	2.426.599 Euro	proiect in curs de finalizare
11	Proiect FEADR-Proiect integrat: "Modernizare drumuri interes local: strazile Zamfiresti, Boierilor, Florea, Pinilor, Salcamilor, Constantinescu, DC214 Labusescu-Uiasca km 1+100 - km 4+500 in Comuna Bascov; Extindere retea canalizare strazile Zamfiresti, Boierilor, Florea, Pinilor, Rotaresti, Glambocu, DC212A, Pleasa, Sterejet, Mica, Braileni in Comuna Bascov; Centru Ingrijire Copii Sat Valea Ursului, Comuna Bascov si Dotare Centru Cultural pentru Scolari si Prescolari, Satul Valea Ursului, Comuna Bascov, Judetul Arges	Comuna Bascov, sat Bascov, Valea Ursului	2.500.000 Euro	proiect in curs de realizare

12	Proiect FEADR-Proiect integrat: "Sistem centralizat de canalizare in Satele Godeni, Costesti si Capu Piscului, Comuna Godeni; Extindere retea alimentare cu apa, Satul Capu Piscului, Comuna Godeni; Reabilitare drumuri comunale in Comuna Godeni teren de sport, Sat Godeni, Comuna Godeni, Centru Ingrijire Copii in Satul Godeni; Dotare Camin Cultural Sat Godeni in Comuna Godeni	Comuna Godeni, sat Capu Piscului, sat Godeni	2.499.061 Euro	proiect in curs de realizare
13	Proiect FEADR-Proiect integrat: "Modernizare drumuri de interes local Satele Leresti si Voinesti; Extinderea retelei de alimentare cu apa in Comuna Leresti, Sat Leresti; Extinderea retelei de canalizare menajera in Comuna Leresti, Satele Leresti si Voinesti, Reabilitare Camin Cultural in Comuna Leresti, Sat Voinesti, Centru de Asistenta dupa Programul Scolar Tip After School in Comuna Leresti"	Comuna Leresti, sat Leresti, sat Voinesti	2.500.000 Euro	proiect in curs de realizare
14	Proiect FEADR-Proiect integrat: "Reabilitarea drumurilor de interes local in Satele Corbeni, Bucsenesti si Rotunda; Sistem centralizat de canalizare in Satele Corbeni, Bucsenesti si Rotunda; Centru Ingrijire Copii Sat Oestii Ungureni; Terenuri de sport in Satele Corbeni si Oestii Ungureni; Dotare Camin Cultural Satul Poienari, Comuna Corbeni, Jud. Arges	Comuna Corbeni, sat Corbeni, Bucsenesti, Rotunda, Oestii Ungureni, Poienari	2.500.000 Euro	proiect in curs de realizare
15	Proiect FEADR-Proiect integrat "Prima infiintare retea publica apa uzata menajera in Satul Valea Silistii; Modernizare drumuri comunale: DC304, DC305, DC306 si DC 306A, in lungime de L=4.4km, in Comuna Aninoasa; Reabilitare si dotare Camin Cultural in Satul Slanic; Prima infiintare Centru After School in Satul Brosteni, Comuna Aninoasa, Judetul Arges	Comuna Aninoasa, Sat Slanic, Valea Silistii, Brosteni	2.499.844 Euro	proiect in curs de realizare
16	Prima infiintare de retea publica apa uzata, imbunatatirea retelei publice de apa, imbunatatire drumuri comunale si vicinale, prima infiintare si dotare centru de asistenta dupa programul scolar si dotare camin cultural in comuna Suici, Judetul Arges	Comuna Suici, Judetul Arges	10.621.149 Euro	proiect in curs de realizare
17	Extindere retea apa str. Dr. Falcoianu	Municipiul Campulung	300 000 RON	proiect in curs de realizare
18	Extindere retea apa str. Gruului	Municipiul Campulung	270 000 RON	-
19	Extindere retea canalizare str. Dr. Falcoianu	Municipiul Campulung	200 000 RON	-
20	Alimentare cu apa	Oraşul Mioveni, Cartierul Făget	1 856 000 RON	proiect realizat

21	Extindere canalizare menajera	Orasul Mioveni, Cartierul Racovița	450.000 RON	proiect realizat
22	Canalizare menajera	Orașul Mioveni, Cartierul Cluce- reasa	550.000 RON	proiect realizat
23	Modernizare (inclusiv sistematizare) stație de epurare (Intrare parametri)	Orașul Mioveni	400.000 RON	proiect in curs de realizare

**Director Executiv,
Ing. Cristiana Elena SURDU**

**Șef Serviciu Monitorizare și Laboratoare,
Ing. Milică GEANTĂ**

Intocmit,
Ing. Răzvan Bucurescu