



Ministerul Mediului, Apelor și Pădurilor
Agenția Națională pentru Protecția Mediului



Agenția pentru Protecția Mediului Argeș

RAPORT

STAREA FACTORILOR DE MEDIU

în județul Argeș

- decembrie 2016 -



AGENȚIA PENTRU PROTECȚIA MEDIULUI ARGES

Strada Egalității , nr.50A, Pitești, jud. Argeș, Cod 110 049, Tel. 0248 213 099; Fax 0248 213 200

E-mail: office@arpmag.anpm.ro; <http://arpmag.anpm.ro>

REZUMAT INFORMATIV

Din analiza parametrilor calitativi obținuți prin automonitorizarea agentilor economici și monitorizarea Agenției pentru Protecția Mediului Argeș a poluanților evacuați în mediu, rezultă următoarele:

- **AER**
 - Poluanții analizați în cadrul stațiilor automate de calitate a aerului nu prezintă depășiri față de limitele impuse de legislația de mediu în vigoare;
 - Indicele general de calitate a aerului din rețeaua locală de monitorizare a calității aerului are valori în medie 1-3 (excellent - bun);
 - Pulberile sedimentabile nu au înregistrat depășiri ale concentrației maxime admise în stația automată de calitate a aerului Campulung

- **APA**
 - Proba de apă prelevată din forajul situat în aval de zona depozitului de deșuri Mioveni, în urma analizelor efectuate, prezintă depășiri la indicatorul azotiti, iar probele de apă subterană „put Alexandru” și „put Tomescu” prelevate în aval de zona depozitului de deșuri Davidesti prezintă depășiri la indicatorul mangan față de valorile maxime admise de legislația în vigoare.
 - În urma efectuării analizelor privind concentrația de pesticide organoclorurate și de compuși organici volatili nu au fost constatate depășiri ale concentrației maxime admise de legislația în vigoare

- **SOL**
 - Din analiza probelor de sol recoltate în zona Petrom Săpata și în zona depozitului de deșuri Curtea de Argeș, nu s-au înregistrat depășiri ale indicatorilor determinați (conform tabelelor de mai jos), față de valorile maxime admise de legislația în vigoare.

- **RADIOACTIVITATE**
 - radioactivitatea mediului se încadrează în limitele de variație ale fondului natural

În luna decembrie 2016 s-au înregistrat 2 evenimente cu impact asupra solului, 1 - apă - avarii conducte aparținând SC Petrom SA.

» PARAMETRII FIZICO-GEOGRAFICI:

Județul Argeș este situat în partea central - sudică a țării, între paralele 44⁰83' și 45⁰37' latitudine nordică și meridianele 24⁰25' și 25⁰20' longitudine estică.

Pe teritoriul său într-un punct situat în vecinătatea municipiului Pitești, se întretaie paralela 45⁰ și meridianul 25⁰.

Are o suprafață de 682631 ha (2.9% din teritoriul României), o populație de 625625 locuitori și cuprinde 100 de localități între care 3 municipii (Pitești, Câmpulung și Curtea de Argeș), 4 orașe și 94 de comune cu 578 sate. Structura ocupării teritoriului județului este: mediul urban ocupă o suprafață de 33848 ha, reprezentând cca 5% din suprafața totală a județului, iar mediul rural reprezintă cca 95% adică 648783 ha. Din suprafața totală a județului cca. 50.45% sunt terenuri agricole; în ordinea suprafețelor ocupate din suprafața totală de 344401 ha, acestea sunt: terenuri arabile 172094 ha, pășuni 102689 ha, livezi și pepiniere pomicele 22692 ha, vii și pepiniere viticole 1242 ha. Pădurile și terenurile cu vegetație forestieră ocupă o suprafață totală de 298346 ha, reprezentând cca. 43.7% din suprafața județului. Restul din suprafața județului o reprezintă suprafețe de drumuri.

Teritoriul său cuprinde în cea mai mare parte bazinul superior al râului Argeș, de la care și-a luat numele și pe care îl păstrează de la înființare până în prezent. Apele de suprafață ocupă 9754 ha.

Se învecinează cu 6 din județele țării, dintre care la Nord cu județele Sibiu și Brașov, la Est cu județul Dâmbovița, la Sud cu județul Teleorman, la sud-vest cu județul Olt și la Vest cu județul Vâlcea.

» ECONOMIE:

Județul Argeș dispune de resurse naturale bogate și variate, importanța deosebită prezentând-o zăcămintele de cărbune și țiței, calcar, argilă, agregate de râu precum și intense suprafețe de păduri, pășuni și fânețe naturale; o mare valoare economică o are potențialul hidroenergetic din bazinele superioare și mijlocii ale râurilor Argeș, Dâmbovița, Vâlsan, Târgului și Doamnei.

Domeniile prioritare în care s-a dezvoltat industria sunt:

- industria energiei electrice și termice (hidrocentralele de pe râurile Argeș, Vâlsan, Târgului, Doamnei, Dâmbovița, Filiala Electrocentrale Pitești - Nord și Sud, Curtea de Argeș);
- industria petroliferă și a gazelor de sondă (Schela Petrol Pitești și Găești);
- industria construcțiilor de mașini (SC Automobile Dacia SA, SC Subansamble Auto SA Pitești, SC Auto Chassis International Romania SRL, SC Lisa Draxlmaier Autopart Romania SRL);
- industria chimică și petrochimică (Fabrica de Combustibil Nuclear Colibași, Petrom OMV Arpechim SA Pitesti);
- industria materialelor de construcții (Holcim Cimentul SA Câmpulung);
- industria exploatarea și prelucrării lemnului (Stâlpeni, Curtea de Argeș, Rucăr, Domnești, SC Alprom SA Pitești);
- fermele de pasari și porci (SC Agrodevelopment SA, SC Avicola SA Costesti, SC Haditon Group SRL)

I. AERUL - CALITATEA AERULUI AMBIENTAL - AER IMISII

În această lună s-au determinat conform planului anual de activitate: - concentrațiile în atmosferă a aldehidei formica, fenol, amoniac, hidrogen sulfurat și acid clorhidric conform STAS 12574/87 în zona depozitului de deseuri menajere Mioveni, depozitului de deseuri industriale Davidesti și în zona Stației de Epurare Mioveni.

Au fost efectuate determinări ale calității aerului în județul Argeș prin 6 stații automate de calitate aerului amplasate în următoarele zone: Pitești Nicolae Bălcescu - stație de trafic, Victoriei – stație fond urban, Radu Negru – Călinești - stație de fond suburban, Budeasa – stație fond suburban, Oarja - stație industrială și Câmpulung - stație industrială.

Indicatorii monitorizați în stațiile automate de calitate aerului sunt: monoxid de carbon(CO), dioxid de azot (NO₂), dioxid de sulf (SO₂), ozon (O₃), benzen, toluen, etilbenzen, xileni, pulberi în suspensie fracțiunea PM₁₀ și PM_{2,5}; metale din pulberi în suspensie (plumb, nichel, cadmiu și arsen). Valorile concentrațiilor înregistrate pentru indicatorii determinați la toate stațiile de prelevare sunt prezentate în tabelul privind starea calității aerului.

Pulberile sedimentabile au fost determinate în stația de supraveghere Câmpulung. Concentrația maximă admisă de 17 g/mp/lună nu a fost depășită.

Locul prelevării	Tip poluant	Media g/m ² /luna	Nr. depășiri	Nr. analize	Frecvența depășirii	Limita conf. STAS 12574-87 g/m ² /luna
AG6 - Campulung	Pulberi sedimentabile	2.54	0	1	0 %	17

În luna decembrie 2016 au fost efectuate analize de precipitații - probe medii săptămânale, la sediul Agenției pentru Protecția Mediului Argeș. În această lună precipitațiile au avut un conținut ionic total redus (conductivitate <100 μS/cm).

Rezultatele determinărilor sunt redată în tabelul de mai jos:

Indicator	Perioada precipitații
	12-20.12.2016
PH	5.8
Conductivitate	28.2
Cl (mg/l)	1.15
S/SO ₄ (mg/l)	0.29/0.58
NH ₄ (mg/l)	0.085
Na(mg/l)	2.7843
K(mg/l)	1.6253
Pb(mg/l)	0
Ni(mg/l)	0
Cd(mg/l)	0
As(mg/l)	0

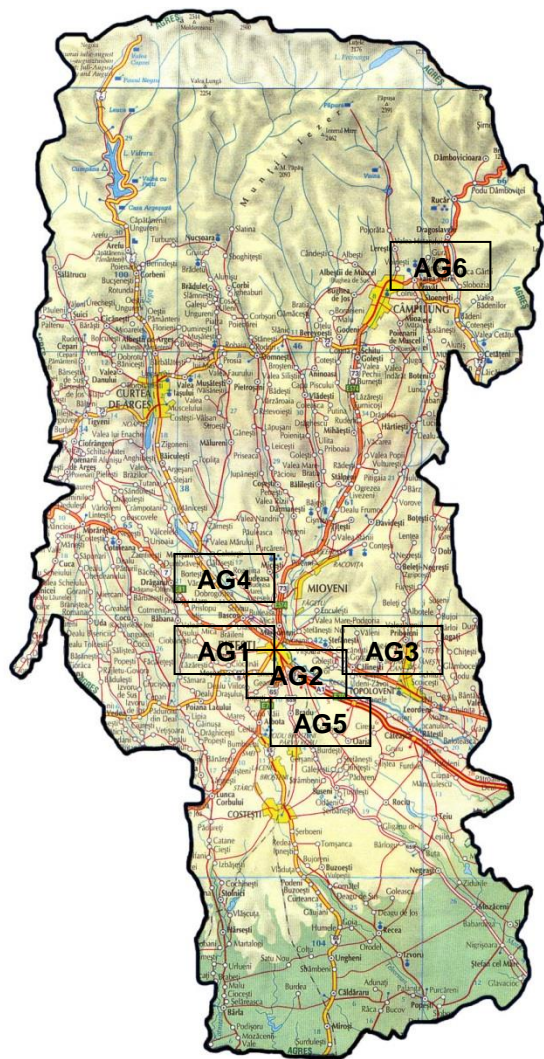
Starea calității aerului în județul Argeș

Stația	Tipul stației	Tip poluant	Media	Mediana	Percentile 98	Nr. depășiri	Nr. analize	Frecvența depășirii	U.M.	Limita conf. L.104/2011
Nicolae Balcescu Statia automata (1)	Stație trafic	SO2 (24h)	30.64	29.14	48.47	0	31	0%	ug/m ³	125
		SO2 (1h)	30.64	26.27	84.92	0	743	0%	ug/m ³	350
		NO2	17.72	14.48	47.73	0	693	0%	ug/m ³	200
		CO	1.14	1.09	1.84	0	31	0%	mg/m ³	10
		Benzen	6.59	6.21	12.75	-	738	-	ug/m ³	5
		PM10	52.63	51.40	84.01	18	31	58%	ug/m ³	50
		PM10 grv	54.46	52.95	99.24	15	30	50%	ug/m ³	50
		Pb 10 grv	0.0128	0.007	0.0121	-	30	-	ug/m ³	0.5
		As 10 grv	2.0649	1.419	6.6471	-	30	-	ng/m ³	6
		Cd 10 grv	0.3249	0.0901	0.3683	-	30	-	ng/m ³	5
Ni 10 grv	0.3215	0.7595	0.7494	-	30	-	ng/m ³	20		
Victoriei Statia automata (2)	Statie fond urban	SO2 (24h)	8.62	9.73	14.67	0	29	0%	ug/m ³	125
		SO2 (1h)	8.68	9.10	20.08	0	658	0%	ug/m ³	350
		NO2	30.26	27.74	73.92	0	679	0%	ug/m ³	200
		CO	0.63	0.61	1.12	0	31	0%	mg/m ³	10
		O3	26.19	25.51	49.43	0	31	0%	ug/m ³	120
		Benzen	5.39	4.97	10.77	-	739	-	ug/m ³	5
		PM10	23.53	21.29	35.44	0	25	0%	ug/m ³	50
		PM10 grv	25.18	11.72	47.19	0	30	0%	ug/m ³	50
		Pb 10 grv	0.0108	0.007	0.0121	-	30	-	ug/m ³	0.5
		As 10 grv	1.2440	1.419	1.6471	-	30	-	ng/m ³	6
		Cd 10 grv	0.2303	0.0901	0.3683	-	30	-	ng/m ³	5
		Ni 10 grv	0.2251	0.7595	1.0494	-	30	-	ng/m ³	20
PM 2,5 grv	22.88	21.77	45.63	-	30	-	ug/m ³	-		
Radu Negru Statia automata (3)	Statie fond suburban	SO2 (24h)	9.73	10.25	12.50	0	29	0%	ug/m ³	125
		SO2 (1h)	9.70	10.38	16.42	0	711	0%	ug/m ³	350
		NO2	11.77	11.00	21.31	0	711	0%	ug/m ³	200
		CO	0.69	0.66	1.19	0	29	0%	mg/m ³	10
		O3	37.71	39.32	49.34	0	29	0%	ug/m ³	120
		Benzen	2.69	1.74	11.29	-	688	-	ug/m ³	5
		PM10	34.78	32.46	55.65	4	31	13%	ug/m ³	50
		PM10 grv	31.25	31.43	49.22	1	27	3%	ug/m ³	50
		Pb 10 grv	0.0092	0.007	0.0121	-	27	-	ug/m ³	0.5
		As 10 grv	1.0030	1.419	1.6471	-	27	-	ng/m ³	6
		Cd 10 grv	0.0087	0.0901	0.3683	-	27	-	ng/m ³	5
Ni 10 grv	0.4762	0.7595	1.0494	-	27	-	ng/m ³	20		

Stația	Tipul stației	Tip poluant	Media	Mediana	Percentile 98	Nr. depășiri	Nr. analize	Frecvența depășirii	U.M.	Limita conf. L.104/2011
Budeasa Stația automată (4)	Stație fond suburban	SO2 (24h)	6.50	6.57	10.01	0	26	0%	ug/m ³	125
		SO2 (1h)	6.53	6.58	12.17	0	604	0%	ug/m ³	350
		NO2	12.01	10.23	32.22	0	600	0%	ug/m ³	200
		CO	0.43	0.40	0.87	0	31	0%	mg/m ³	10
		O3	53.30	54.35	80.13	0	31	0%	ug/m ³	120
		Benzen	7.43	7.27	14.99	-	662	-	ug/m ³	5
		PM10	20.14	18.25	42.62	0	31	0%	ug/m ³	50
		PM10 grv	19.17	17.21	39.67	0	30	0%	ug/m ³	50
		Pb 10 grv	0.0066	0.0125	0.0581	-	30	-	ug/m ³	0.5
		As 10 grv	0.8647	0.7523	1.058	-	30	-	ng/m ³	6
		Cd 10 grv	0.0205	0.0125	0.1201	-	30	-	ng/m ³	5
Ni 10 grv	0.0191	0.0120	0.1021	-	30	-	ng/m ³	20		
Oarja Stația automată (5)	Stație industrială	SO2 (24h)	9.24	8.64	15.29	0	31	0%	ug/m ³	125
		SO2 (1h)	9.24	7.73	22.52	0	710	0%	ug/m ³	350
		NO2	16.64	14.39	37.10	0	692	0%	ug/m ³	200
		CO	0.71	0.65	1.27	0	31	0%	mg/m ³	10
		O3	41.49	40.95	59.30	0	31	0%	ug/m ³	120
		Benzen	4.86	4.24	12.35	-	738	-	ug/m ³	5
		PM10	16.42	14.59	30.34	0	28	0%	ug/m ³	50
Campulung Stația automată (6)	Stație industrială	SO2 (24h)	14.46	14.28	17.64	0	23	0%	ug/m ³	125
		SO2 (1h)	14.46	13.84	22.40	0	529	0%	ug/m ³	350
		NO2	11.28	9.79	27.52	0	529	0%	ug/m ³	200
		CO	0.78	0.68	1.30	0	18	0%	mg/m ³	10
		PM10	25.58	23.68	50.25	1	23	4%	ug/m ³	50
		PM10grv	21.31	20.17	42.87	0	31	0%	ug/m ³	50
		Pb 10 grv	0.0050	0.0041	0.0050	-	31	-	ug/m ³	0.5
		As 10 grv	1.4738	1.3547	1.4785	-	31	-	ng/m ³	6
		Cd 10 grv	0.0000	0.0000	0.0000	-	31	-	ng/m ³	5
Ni 10 grv	0.0000	0.0000	0.0000	-	31	-	ng/m ³	20		

Evoluția calității aerului în luna decembrie 2016

Prezentăm mai jos amplasarea stațiilor de monitorizare a calității aerului în județul Argeș și evoluția indicelui general de calitate a aerului din rețeaua locală de monitorizare a calității aerului



LEGENDĂ:

AG1 – trafic : Str. Nicolae Bălcescu, Pitești

AG2 – Fond urban : Str. Victoriei, Pitești

AG3 – Fond suburban : Sat Radu Negru,
Com. Călinești

AG4 – Fond suburban : Sat Valea Mărului,
Com. Budeasa

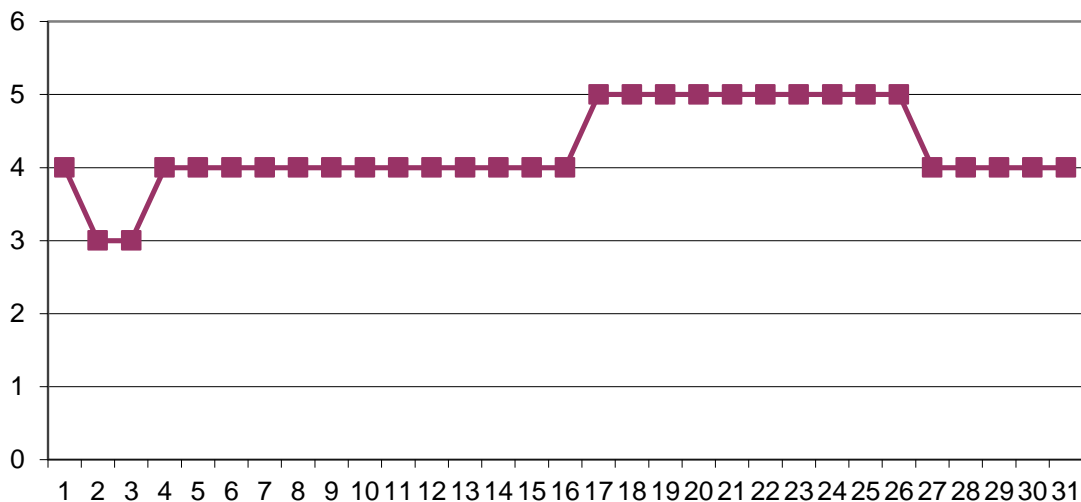
AG5 – Industrial 2 : Com. Oarja

AG6 – Industrial 1 : Str. Mircea cel Bătrân,
Câmpulung

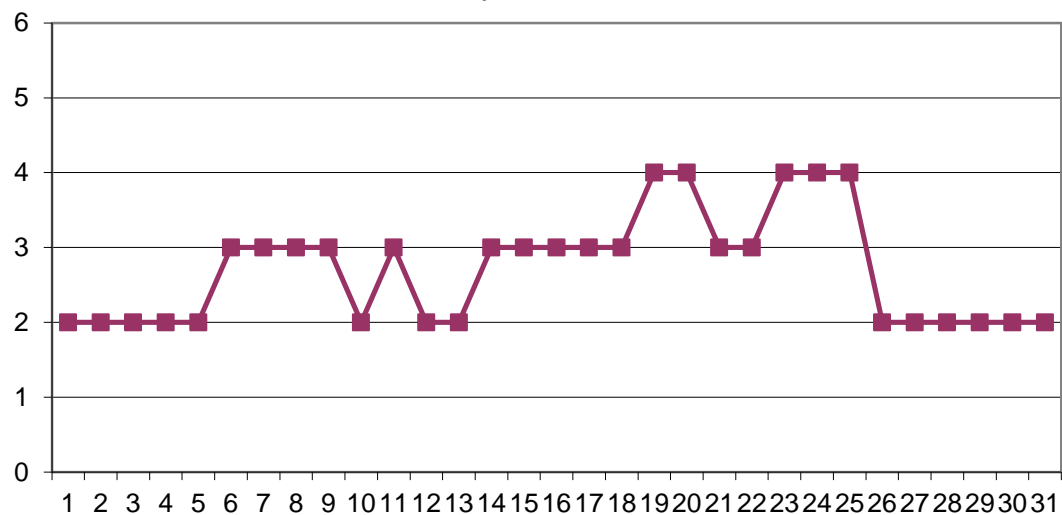
Amplasarea stațiilor de monitorizare în județul Argeș

Evoluția indicelui general de calitate a aerului la stațiile din rețeaua locală de monitorizare:

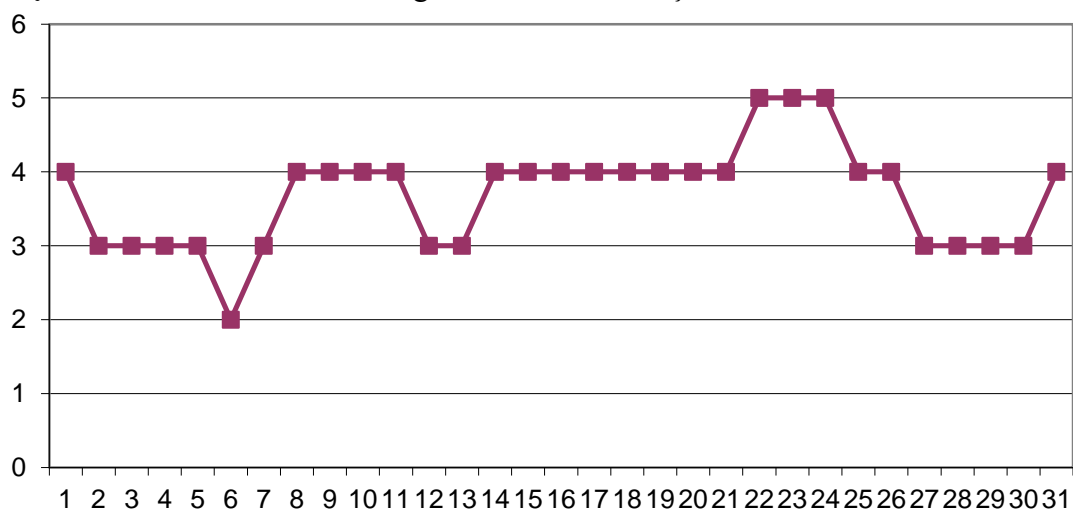
Stația **AG1** adresa: Str. Nicolae Bălcescu, Pitești



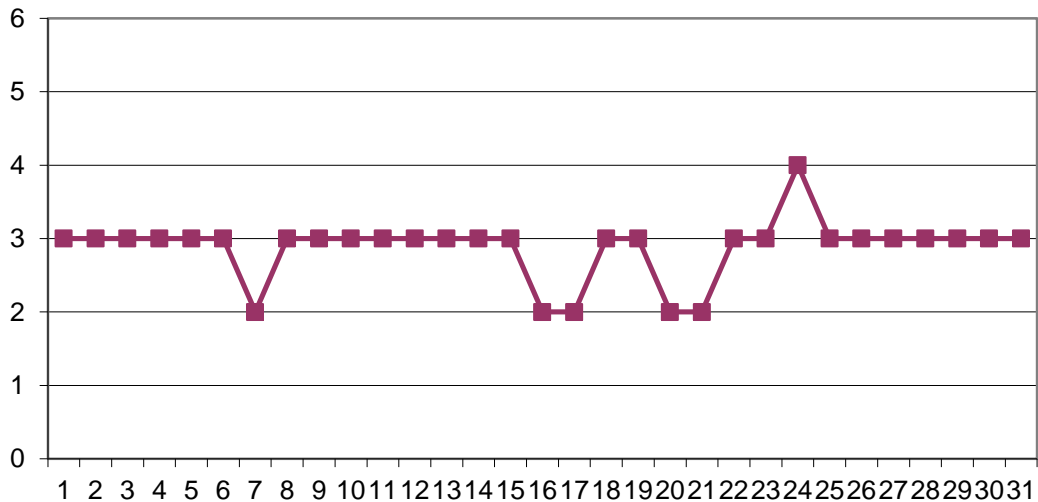
Stația **AG2** adresa: Str. Victoriei, Pitești



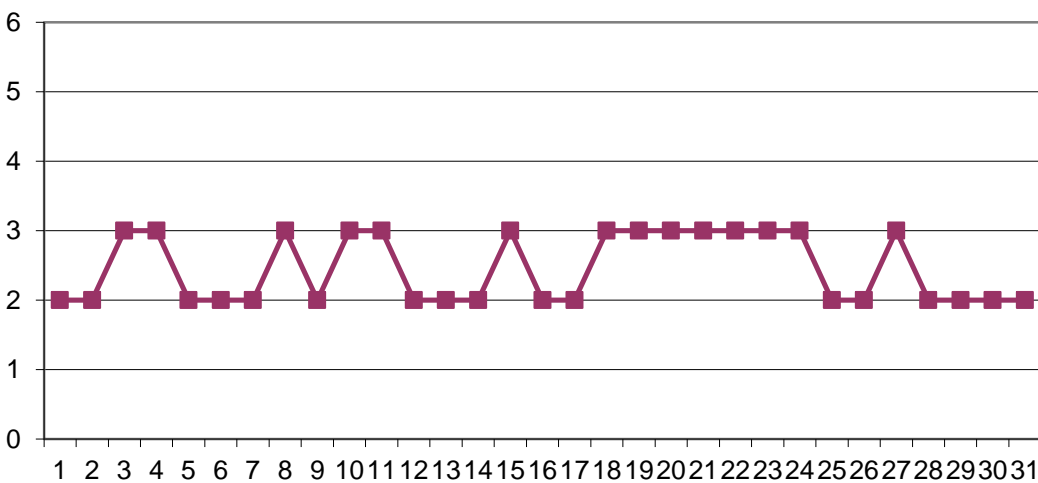
Stația **AG3** adresa: Sat Radu Negru, Comuna Călinești



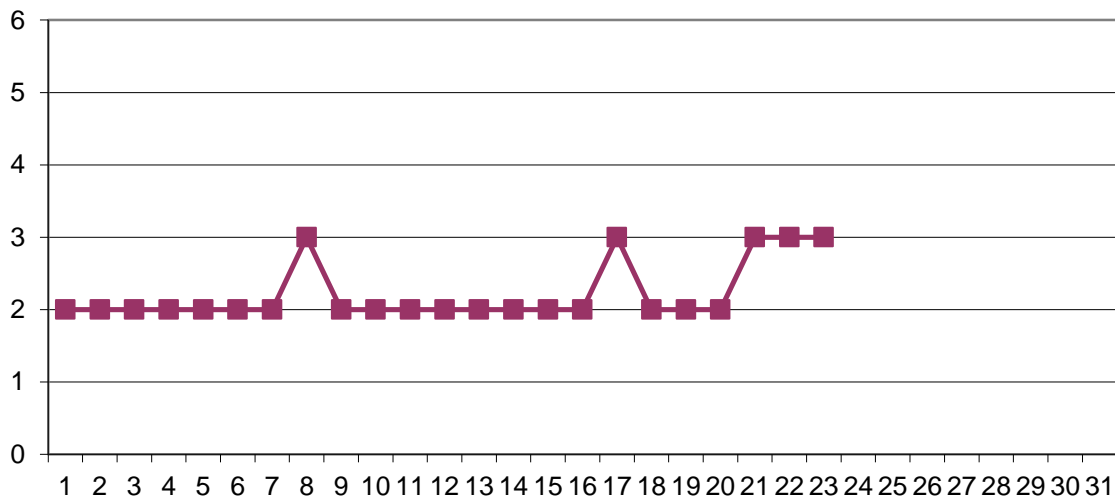
Stația **AG4** adresa: Sat Valea Mărului, Comuna Budeasa



Stația **AG5** adresa: Str. Principală, Oarja



Stația **AG6** adresa: Str. Mircea cel Bătrân, Câmpulung – calculator blocat – lipsa date in intervalul 24.12.2016-03.01.2017



Datele sunt furnizate de stațiile automate din Rețeaua Națională de Monitorizare a Calității Aerului.

În luna decembrie 2016 au fost efectuate analize de aer atmosferic probe medii de scurta durată (30 min), în zona depozitului de deseuri menajere Mioveni, depozitului de deseuri industriale Davidesti si in zona Statiei de Epurare Mioveni, după cum urmează:

Nr crt	Indicator	Limita maxima admisa	Statia de Epurare Mioveni	Depozit deseuri menajere Mioveni	Depozit deseuri industriale Davidesti
1.	NH3 (mg/m3)	0.3	0.13	0.03	0.02
2.	HCl (mg/m3)	0.3	0.05	0.03	0.028
3.	Fenol (mg/m3)	0.1	0.005	0.003	0.0035
4.	H2CO (mg/m3)	0.035	0.014	0.0035	0.003
5.	H2S (mg/m3)	0.015	0.006	0.002	0.002

II. APA

» STAREA CALITATII CORPURILOR DE APA DE SUPRAFATA SI SUBTERANE MONITORIZATE PANA LA FINELE LUNII DECEMBRIE 2016

Analizele fizico-chimice si biologice pentru urmarirea starii calitatii corpurilor de apa de suprafata si subterane se efectueaza respectand frecventele si indicatorii stabiliti in « Manualul de Operare » al Sistemului de Monitoring al Laboratoarelor Administratiei Bazinale de Apa Arges Vedea, pentru anul 2016.

I. Stare ecologica/potential ecologic a/al corpurilor de apa tip rau stabilite pe baza analizelor efectuate pana la finele lunii decembrie 2016

Nr. Crt.	Corp Apa	Sectiune de monitorizare	Stare ecologica /potential ecologic a elementelor biologice	Stare ecologica/ potential ecologic a elementelor fizico- chimice generale	Stare ecologica/potential ecologic poluanti specifici	Stare finala
A.BAZIN HIDROGRAFIC ARGES						
1.	ARGES: SECTOR AVAL AC. VIDRARU – INTRARE AC. OESTI	Arges – Capataneni	Potential Ecologic Maxim	Potential Ecologic Bun	-	Potential Ecologic Bun
2.	ARGES: IZVOR – INTRARE AC. VIDRARU SI AFLUENTII	Capra (Arges) aval statie hidro Capra	Buna	Buna	-	Buna
3.	CUMPANA	Cumpana am. Cf. Arges	Foarte Buna	Buna	Foarte Buna	Buna
4.	BUDA SI AFLUENTII	Buda – amonte confl. Arges Otic – am. Confl. Buda	Foarte Buna	Buna	Foarte Buna	Buna
5.	VALEA CU PESTI	Valea cu Pesti aval st. hidro	Foarte Buna	Buna	Buna	Buna
6.	VALEA LUI STAN	Valea lui Stan – amonte confluenta Arges (pod DN 7C)	Foarte buna	Buna	Buna	Buna
7.	AREFU	Arefu aval st. hidro	Foarte Buna	Buna	Foarte Buna	Buna
8.	VALSAN: IZVOR AV. AC. VALSAN	Valsan	Foarte Buna	Buna	-	Buna
9.	VALSAN: AV. AC. VALSAN – AMONTE CONFL. ROBAIA	Valsan – Bradetu (amonte st. tratare)	Buna	Buna	Foarte Buna	Buna

Nr. Crt.	Corp Apa	Seciune de monitorizare	Stare ecologica /potential ecologic a elementelor biologice	Stare ecologica/ potential ecologic a elementelor fizico- chimice generale	Stare ecologica/potential ecologic poluanti specifici	Stare finala
10.	VALSAN: AMONTE CONFL. ROBAIA – CONFL. ARGES	Valsan – amonte confl. Arges	Buna	Buna	-	Buna
11.	DOBRONEAGU	Dobroneagu – pod Gara Dobroneagu aval acumulare Valsan	Buna	Buna	Buna	Buna
12.	VALEA IASULUI	Valea Iasului – am. Confl. Arges	Buna	Moderata	-	Moderata
13.	CANAL ZIGONENI - VALCELE	Aval lac Zigoneni	-	Potential Ecologic Bun	-	Potential Ecologic Bun
14.	RAUL DOAMNEI: IZVOR – AV. AC. BACIU SI AFLUENTII	Doamnei (V. Rea) aval st. hidro	Foarte Buna	Buna	Buna	Buna
15.	RAUL DOAMNEI: AV. AC. BACIU LOCALITATEA SLATINA SI AFLUENTII	Raul Doamnei – Bahna Rusului	Foarte Buna	Buna	-	Buna
16.	RAUSOR	Rausor aval st. hidro Zanoaga	Foarte Buna	Buna	Buna	Buna
17.	RAUL DOAMNEI : LOCALITATEA SLATINA - INTRARE AC. MARACINENI	Raul Doamnei- Ciumesti	Foarte Buna	Buna	-	Buna
18.	RAUL TARGULUI: AVAL AC. RAUSOR Localitate Campulung	Raul Targului – Voinești Raul Targului - Leresti	Buna	Buna	Buna	Buna
19.	RAUL TARGULUI: izvor ac. Rausor	Raul Targului - Voina	Buna	Buna	-	Buna
20.	ARGESEL: IZVOR – LOCALITATEA NAMAESTI	Argesel – am. Priza pastravarie	Foarte buna	Buna	-	Buna
21.	RAUL TARGULUI : Localitate CAMPULUNG - CONFLUENTA RAUL DOAMNEI	Raul Targului - Apa Sarata Raul Targului – Clucereasa	Potential Ecologic Bun	Potential Ecologic Moderat	Potential Ecologic Bun	Potential Ecologic Moderat
22.	CARCINOV: AM. EVACUARE TOPOLOVENI – CONFL. ARGES	Carcinov – Amonte confl. Arges	Buna	Moderata	-	Moderata
23.	CARCINOV: izvor am. Ev. TOPOLOVENI	Carcinov - Priboieni	Foarte Buna	Buna	-	Buna
24.	BUDISTEANCA	Budisteanca – am. conf. Arges	Foarte Buna	Buna	-	Buna
25.	ARGESEL: LOCALITATEA NAMAESTI – CONFLUENTA RAUL TARGULUI	Argesel – Mioveni	Moderata	Moderata	Buna	Moderata
26.	VALEA MARE	Valea Mare – amonte confl. Doamnei	Foarte Buna	Moderata	-	Moderata
27.	DAMBOVNIC: AM. EVACUARE SNP PETROM (ARPECHIM) AM. CONFL. GLIGAN	Dambovnic - Suseni	Buna	Moderata	Buna	Moderata

Nr. Crt.	Corp Apa	Secțiune de monitorizare	Stare ecologica /potential ecologic a elementelor biologice	Stare ecologica/ potential ecologic a elementelor fizico- chimice generale	Stare ecologica/potential ecologic poluanți specifici	Stare finala
28.	BASCOV	Bascov – amonte confl. Arges	Buna	Buna	-	Buna
29.	BUGHEA	Bughea – Amonte Bughea de Sus Bughea – am. Conf. Targului	Moderata	Moderata	-	Moderata
30.	DAMBOVITA: AVAL AC. PECINEAGU – AM. CONFL. VALEA BADENILOR	Dambovita – Podu Dambovitei	Foarte Buna	Buna	Foarte Buna	Buna
31.	DAMBOVITA: IZVOR INTRARE AC. Pecineagu SI AFLUENTII	Dambovita – amonte 2 km coada lac Pecineagu	Foarte Buna	Buna	Buna	Buna
32.	DAMBOVICIOARA	Dambovicioara – Iesire chei	Buna	Buna	-	Buna
33.	VALEA CHEII (RUDARITA)	Valea Cheii – iesire chei	Foarte Buna	Buna	Foarte Buna	Buna
34.	BRATIA: IZVOR – LOCALITATEA BEREVOIESTI SI AFLUENTII	Rausor – amonte statie hidro Bratia – loc. Bratia	Moderata	Buna	-	Moderata
35.	CICANESTI (BANESTI)	Banesti (Cicanesti) Amonte Barasti	Foarte Buna	Buna	-	Buna
36.	SABAR: izvor derivatie POTOP / ARGES SI AFLUENTII	Sabar - Glambocata	Foarte Buna	Moderata	-	Moderata
B. BAZIN HIDROGRAFIC VEDEA						
37.	COTMEANA – CONFL. BUMBUENI – CONFL. VEDEA	Cotmeana - Ciobani	Foarte Buna	Buna	-	Buna
38.	TELEORMAN: AM. EVACUARE COSTESTI – AM. CONFL. NEGRASI	Teleorman – Aval Costesti	Moderata	Moderata	Foarte Buna	Moderata

Starea ecologica/potentialul ecologic caracterizate pe baza principiului celei mai defavorabile situatii, au fost evaluate prin utilizarea sistemelor de clasificare conforme cu prevederile Directivei Cadru Apa (Metodologiei preliminar de evaluare globala a starii/potentialului ecologic al apelor de suprafata), luand in considerare:

- **Elementele biologice :**
 - fitoplancton
 - fitobentos
 - macronevertebrate bentice
 - fauna piscicola
- **Elementele fizico-chimice generale suport :**
 - Conditii termice (**temperatura apei**)
 - Conditii de oxigenare (**oxigen dizolvat**)
 - Starea acidifierii (**pH**)
 - Conditilele nutrientilor(**N-NH₄, N-NO₂, N-NO₃, P-PO₄, P_{total}**)
- **Poluantii specifici** - alte substante identificate ca fiind evacuate in cantitati importante in corpurile de apa (**Zn, Cu, As, Cr, toluen, acenaften, xilen, fenoli, PCB**).

II. Stare ecologica/potential ecologic a/al corpurilor de apa tip lac stabilite pe baza analizelor efectuate in luna decembrie 2016

Conform Metodologiei preliminar de evaluare globala a starii/potentialului ecologic al apelor de suprafata evaluarea calitatii corpurilor de apa tip lac se realizeaza in baza analizelor fizico-chimice, biologice, poluanti specifici, efectuate in perioada ianuarie - decembrie 2016.

Nr. crt.	Denumire corp Apa	Denumire lac de acumulare	Potential ecologic al elementelor biologice	Potential ecologic al elementelor fizico- chimice generale	Potential ecologic poluanti specifici	Potential ecologic
1.	AC. VIDRARU	Vidraru	Potential Ecologic Moderat	Potential Ecologic Maxim	Potential Ecologic Maxim	Potential Ecologic Moderat
2.	AC. RAUSOR	Rausor	Potential Ecologic Moderat	Potential Ecologic Bun	-	Potential Ecologic Moderat
3.	CONTINUA: ARGES-SECTOR AMONTE CONF. VALSAN - INTRARE AC. PRUNDU(AM. CONF. RAUL DOAMNEI)	Budeasa Bascov	Potential Ecologic Bun	Potential Ecologic Bun	Potential Ecologic Maxim	Potential Ecologic Bun
4.	CONTINUA – ARGES: SECTOR INTRARE AC. OESTI – AMONTE CONFL. VALSAN	Cerbureni Oesti Valcele Zigoneni	Potential Ecologic Bun	Potential Ecologic Bun	Potential Ecologic Maxim	Potential Ecologic Bun
5.	CONTINUA: ARGES – SECTOR INTRARE AC. PRUNDU (PITESTI) – AVAL AC. GOLESTI	Golesti	Potential Ecologic Moderat	Potential Ecologic Moderat	-	Potential Ecologic Moderat
6.	AC. PECINEAGU	Pecineagu	Potential Ecologic Moderat	Potential Ecologic Bun	-	Potential Ecologic Moderat

II. Evaluarea stării chimice a apelor subterane:

Evaluarea starii chimice a apelor subterane se realizeaza conform Metodologiei preliminar de evaluare a starii chimice a apelor subterane, elaborata de INHGA, luand in considerare prevederile H.G. 53/2009 si Ord.621/2014.

In luna decembrie 2016, pentru corpurile de apa subterana de pe raza judetului Arges, ABAAV nu a efectuat analize.

In aceasta luna Agenția pentru Protecția Mediului Argeș a prelevat si analizat 4 probe privind forajele de observatie din zona rampei de deseuri menajere Mioveni. Din aceste probe a fost efectuata concentratia de pesticide organoclorurate si compusi organici volatili. Nu au fost constatate depasiri ale concentratiei maxime admise de legislatia in vigoare la probele respective.

Nr. crt.	Punct de prelevare	Pesticide organoclorurate 0.0005 mg/l	COV mg/l
1	Foraj 1 Mioveni	0	0
2	Foraj 2 Mioveni	0	0.0001

» **APA EMISII**

Zilnic se urmărește calitatea efluenților a trei stații de epurare, ape uzate menajere și industriale cu evacuare în receptorii naturali și cu impact major asupra calității apelor de suprafață.

La stațiile de epurare ale municipiilor din județ nu s-au raportat depășiri ale limitelor avizate la indicatorii de calitate.

» **CALITATEA APELOR – ZONE CONTAMINATE**

În luna decembrie Agenția pentru Protecția Mediului Argeș a efectuat determinarea poluanților fizico-chimici la următoarele probe: 7 probe apă subterană și o probă levigat din zona depozitelor de deseuri menajere și industriale Mioveni și Davidesti.

Rezultatele analizelor fizico-chimice efectuate la APM Arges in luna decembrie

Punct prelevare	NTPA 002/2005																	
	pH 6,5-8,5	O ₂ mg/l	CCO- Cr mg /l 500	TOC mg/l	Cond electr μS/ cm	Rez Fix mg/l	MTS mg/l 350	NO ₂ mg/l	NH ₄ mg/l 30	Cl mg/l	Ni mg/l 1	Cd mg/l 0.3	Cu mg/l 0.2	Cr mg/l 1.5	Zn mg/l 1.0	Pb mg/l 0.5	Fe mg/l	Mn mg/l 2
Rampa Mioveni levigat	7.966	6.9	26.68	0.876	631	302	12.8	1.524 2	0.648 2	49.6	<0.0 1	<0.0 02	0.010 6	<0.0 06	0.012 4	<0.0 1	<0.0 06	<0.0 02

Punct prelevare	Legea 458/2002/2012																		
	pH 6.5-9.5	O ₂ mg/l	CCO Cr mg/l	TOC mg/l	Cond electr μS/ cm 2500	Rez. fix mg/l	MTS mg/l	NO ₂ mg/l 0.5	NH ₄ mg/l 0.5	Cl mg/ l 250	HTP mg/l	Ni mg/ l 0.02	Cd mg/l 0.005	Cu mg/l 0.1	Cr mg/l 0.05	Zn mg/l 5	Pb mg/l 0.01	Fe mg/l 0.2	Mn mg/l 0.05
Rampa Mioveni foraj aval depozit	7.143	8.2	17.79	0.018	1642	806	14.4	2.27 65	0.024 7	77.9	-	<0. 01	<0. 002	0.00 8	<0.0 06	0.09 36	<0.0 1	<0.0 06	<0.0 02
Rampa Mioveni Put public nr casa 12	7.308	9.3	8.89	7.396	1158	563	8.4	0.00 08	0.018 7	24.8	-	<0. 01	<0. 002	0.00 7	<0.0 06	<0. 001	<0.0 1	<0.0 06	<0.0 02
Rampa Mioveni Izvor Spital Racovita	8.04	9.0	4.44	0.761	411	196	4.4	0	0.011 4	9.22	-	<0. 01	<0. 002	0.00 6	<0.0 06	<0. 001	<0.0 1	<0.0 06	<0.0 02
Rampa Mioveni Put public nr casa 96	7.202	9.4	6.23	4.829	1624	797	6.8	0.00 4	0	148. 9	-	<0. 01	<0. 002	0.00 9	<0.0 06	0.01 7	<0.0 1	<0.0 06	0.004
Rampa Davidesti put public Alexandru	7.552	9.2	8.89	5.5	734	354	6.8	0.00 5	0.004	24.8	-	<0. 01	<0. 002	0.01 1	<0.0 06	0.00 8	<0.0 1	<0.0 06	0.074
Rampa Davidesti put public Tomescu	6.985	9.0	13.34	4.456	902	437	4.4	0.07 88	0.018 6	58.1	-	<0. 01	<0. 002	0.01 1	<0.0 06	0.00 2	<0.0 1	<0.0 06	0.052
Rampa Davidesti put public Camin Cul- tural	7.62	8.9	13.34	4.502	682	328	4.4	0.00 37	0.008 2	32.7	-	<0. 01	<0. 002	0.01 2	<0.0 06	0.00 18	<0.0 1	<0.0 06	<0.0 02

III. SOLUL

Au fost recoltate si analizate probe de namol de la Statia de epurare Mioveni.

CMA		INDICATORI –Ordinul 344/708/2004											
		pH	Umidi-tate%	Subst. uscata %	Cloruri mg/kg s.u	Subst. Extractib. mg/kg s.u	Ni mg/kg s.u 100	Cd mg/kg s.u 10	Cu mg/kg s.u 500	Cr mg/kg s.u 500	Zn mg/kg s.u 2000	Pb mg/kg s.u 300	K mg/kg s.u
Putere calorică Kcal	Pierdere la calcinare %												
Punct de prelevare	Adancime												
Statia de epurare Mioveni	0-20	7.24	79.32	81.73	-	-	18.64	1.24	14.28	21.36	90.24	16.36	846.2
			3.084	18.27									
	20-40	7.18	81.44	80.24	-	-	15.26	1.06	13.66	20.44	88.42	15.18	808.0
			2.987	19.76									

IV. BIODIVERSITATE, BIOSECURITATE, STAREA PADURILOR

În luna decembrie 2016 s-au efectuat urmatoarele activitati:

- emitere 28 puncte de vedere la compartimentul Avize, Acorduri, Autorizații;
- verificare 34 amplasamente ale diferitelor planuri, programe în Arc GIS;
- completare in baza de date SIM – Conservarea Naturii (CN) modulul Autorizatii- Derogari;
- participare la 1 comisie constatare pagube vanat;
- participare la intalnirea Grupului de Lucru ce se va desfasura la sediul Administratiei Parcului National Cozia referitoare la autostrada Pitesti –Sibiu;
- participare Conferinta proiectului“ Dezvoltarea capacitatii administrative a MMAP de a implementa politica in domeniul biodiversitatii” 27-28 decembrie , Bucuresti.

V. RADIOACTIVITATE

Statia RA Pitesti colecteaza, preleveaza, pregateste, masoara probe de apa, aer, sol, vegetatie, date raportate zilnic Laboratorului central - LRM Bucuresti.

În luna decembrie 2016 s-au efectuat determinări ale radioactivității pe probe de aerosoli atmosferici, depuneri, ape de suprafață, apă potabilă, sol și vegetație.

Statia	Indicatori masurati	Valori semnificative	
STATIA PITESTI	Apa	Raul Arges	2
		Raul Doamnei	10
		Apa potabila	-
		Foraj Crinului	-
	Depuneri atmosferice	5	
	Vegetatie	-	
	Sol	5	
	Aerosoli	124	
Doza gamma absorbita	-		

Nota: Radioactivitatea mediului se incadreaza in limitele de variatie ale fondului natural.

VI. DESEURI

În județul Argeș, în luna decembrie 2016 situația cantităților de deșuri menajere se prezintă astfel :

Tip deseu	Cantitate produsă (tone/lună)	Situația la finele lunii (tone)		
		Valorificat	Depozitat temporar	Depozitat definitiv
Deșuri menajere	5.371,00	-	-	5.371,00

În luna decembrie unitățile de gospodărire comunală de pe raza județului Argeș, au colectat deșuri menajere de la populație, din industrie, instituții, parcuri și grădini, stradale și din piețe, după cum urmează:

Nr crt	Denumire unitate	Cantitate (tone/lună)
1	SC Salubritate 2000 SA Pitesti	2687.70
2	SC Financiar Urban SA	-
3	SC Salubris SA	2180.70
4	SC Transarg SA Curtea de Arges	502.60
TOTAL		5.371,00

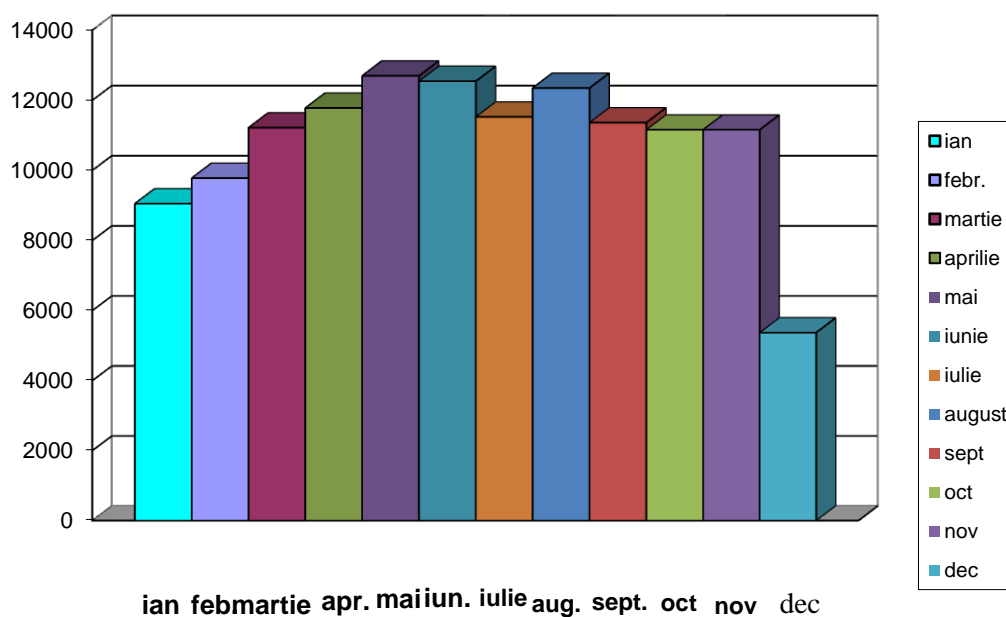
Notă : SC Financiar Urban SRL a preluat deșuri menajere din Stația de transfer Câmpulung

Evoluția cantităților de deșuri menajere se prezintă astfel :

	Ian 2016	Feb 2016	Martie 2016	Aprilie 2016	Mai 2016	Iunie 2016	Iulie 2016	August 2016
Cant. (tone)	9052,1	9781,12	11219,66	11.782,76	12.700,46	12.545,88	11.527,32	12.352,17

Sept 2016	Oct 2016	Nov 2016	Dec 2016
11.365,87	11.160,98	11.160,98	5.371,00

Evoluția cantităților de deșuri menajere în ianuarie – decembrie 2016



VII. MEDIUL URBAN

In luna decembrie 2016 au fost efectuate determinări ale nivelului de zgomot exterior în 38 puncte din Municipiul Pitești, după cum urmează:

Tip măsurătoare zgomot-	Punct masurare	Maxima măsurată (dB)	Minima măsurată (dB)	Media măsurată (dB)	Limita cf. STAS 10009/ 1988
Trafic auto – intersecții	Universitatea C-tin Brancoveanu	63.2	57.9	60.9	65
	Universitatea C-tin Brancoveanu	64.5	55.2	61.2	
Parcuri, zone de recreere și odihnă	Parc 1907	52.8	36.8	44.7	45
	Parc 1907	60.9	38.7	48.5	
	Expo Parc	59.7	32.3	43.8	
	Expo Parc	55.4	39.5	41.5	
	Parc Strand	50.8	31.2	40.8	
	Parc Strand	57.3	32.8	44.7	
	Padurea Trivale	60.2	30.6	50.1	
	Padurea Trivale	60.7	35.7	49.6	
Incinte de școli, creșe, grădinițe, spații de joacă pentru copii	Grup Școlar „Ion Cantacuzino”	66.5	59.6	64.7	75
	Grup Școlar „Ion Cantacuzino”	63.8	55.3	61.2	
	Scoala generală nr.10 „Marin Preda”	65.4	52.1	62.8	
	Scoala generală nr.10 „Marin Preda”	63.2	49.6	60.7	
	Scoala generală nr.3 „Ion Pillat”	64.8	44.3	61.1	
	Scoala generală nr.3 „Ion Pillat”	65.9	48.5	60.9	
	Scoala generală nr.5 „Nicolae Iorga”	64.2	42.8	59.8	
	Scoala generală nr.5 „Nicolae Iorga”	63.1	43.9	58.5	
	Colegiul economic „Maria Teiuleanu”	67.9	59.7	63.8	
	Colegiul economic „Maria Teiuleanu”	62.9	55.8	61.2	
Piețe, spații comerciale, restaurante în aer liber	Piata Gavana	66.5	59.3	63.1	65
	Piata Gavana	64.2	60.2	61.1	
	Kaufland Craiovei	60.9	49.8	59.8	
	Kaufland Craiovei	61.5	47.6	59.2	
	Kaufland Nord	66.8	51.5	61.8	
	Kaufland Nord	63.7	50.7	60.6	
Parcaje auto	Parcare Spitalul Județean	68.9	56.4	63.5	90
	Parcare Spitalul Județean	67.5	55.3	61.8	
	Parcare Spitalul de Pediatrie	65.4	53.8	60.9	
	Parcare Spitalul de Pediatrie	63.8	57.5	61.7	
Zone feroviare	Zona Prundu	70.6	60.2	65.4	70
	Zona Prundu	69.8	60.1	65.1	
	Gara Sud Pitesti	72.5	61.3	66.5	
	Gara Sud Pitesti	70.3	61.4	66.3	
	Zona Campineanu	69.7	59.8	64.9	
	Zona Campineanu	70.1	58.7	63.8	
	Gara Nord Pitesti	71.2	60.3	66.8	
	Gara Nord Pitesti	70.8	60.8	65.2	

VIII. PRESIUNI ASUPRA MEDIULUI

Nr. crt.	Localizare (localitate judet)	Perioada de producere	Factori de mediu afectati (aer,apa,sol, padure)	Poluator	Subst. poluanta	Cauza	Emitent avertizare	Masuri intreprinse
1	OMV Petrom, Sector 10 Poiana Lacului, Zona Samara - Cocu, la cca 640 m fata de sonda 3108 (60m de Modul 23 Cocu)	05.12.2016/18.10	Sol - 10 m ² teren public Apa – cca 150 m linii luciu de apa rau Cotmeana	SC OMV Petrom SA	60 l apa sarata si 50 l titei	Coroziiune conducta	OMV Petrom SA	S-a oprit pomparea S-a izolat conducta S-au executat 4 baraje pentru retinere titei S-a remediat avaria. S-au eliminat irizatiile de titei de pe luciul apei pe o lungime de cca 130 m
2	OMV Petrom, Sector 10 Poiana Lacului, cca 1400 metri fata de Parc 9 Cocu, Sat Faclestesti	09.12.2016/10.30	Sol - 2 m ² teren public	SC OMV Petrom SA	10 l apa sarata	Coroziiune conducta	OMV Petrom SA	S-a oprit pomparea S-a izolat conducta Se va remedia avaria si se va curata zona afectata.
3	OMV Petrom, Sector 10 Poiana Lacului, la cca 1715 m fata de Parc 10 Cocu (50m de Skid injectie 1603), Comuna Cocu.	19.12.2016/15.30	Sol - 13 m ² teren Public + Petrom (10 m ² sant drum județean DJ 703A si 3 m ² culoar conducte.	SC OMV Petrom SA	60 l apa sarata	Coroziiune conducta	OMV Petrom SA	- s-a oprit pomparea - s-a izolat conducta - se va remedia avaria si se va curata zona afectata

IX. INVESTITII

Situația investițiilor pentru protecția mediului realizate în luna decembrie în județul Argeș de către principalii agenți economici este prezentată în tabelul următor:

RON

	Plan de investiții de mediu pe anul 2016				Realizat decembrie 2016				Realizat an 2016
	Total	Surse proprii	Buget de stat	Alte surse	Total	Surse proprii	Buget de stat	Alte surse	
Agenti economici	6.053.905	6.053.905	-	-	2.778.776,3	2.778.776,3	-	-	23.757.941,99
Consilii locale	16.347.000	16.347.000	-	-	1.533.960	1.533.960	-	-	5.799.800,00
TOTAL	22.400.905	22.400.905	-	-	4.312.736,3	4.312.736,3	-	-	29.557.741,99

**Director Executiv,
Ing. Cristiana Elena SURDU**

**Șef Serviciu Monitorizare și Laboratoare,
Ing. Milică GEANTĂ**

Intocmit,
Ing. Răzvan Bucurescu