



Ministerul Mediului, Apelor și Pădurilor
Agenția Națională pentru Protecția Mediului



Agenția pentru Protecția Mediului Argeș

RAPORT

STAREA FACTORILOR DE MEDIU

în județul Argeș

- februarie 2016 -



AGENȚIA PENTRU PROTECȚIA MEDIULUI ARGES

Strada Egalității , nr.50A, Pitești, jud. Argeș, Cod 110 049, Tel. 0248 213 099; Fax 0248 213 200

E-mail: office@arpmag.anpm.ro; <http://arpmag.anpm.ro>

REZUMAT INFORMATIV

Din analiza parametrilor calitativi obținuți prin automonitorizarea agenților economici și monitorizarea Agenției pentru Protecția Mediului Argeș a poluanților evacuați în mediu, rezultă următoarele:

- AER

- Poluanții analizați în cadrul stațiilor automate de calitate a aerului nu prezintă depășiri față de limitele impuse de legislația de mediu în vigoare;
- Indicele general de calitate a aerului din rețeaua locală de monitorizare a calității aerului are valori în medie 1-3 (excelent - bun);
- Pulberile sedimentabile nu au înregistrat depășiri ale concentrației maxime admise în stația automată de calitate a aerului Campulung

- APA

- În urma analizelor efectuate la proba prelevată din paraul Tarscov aval de fostul depozit de deseuri Costești, acesta se încadrează în clasele IV și V de calitate, la următorii indicatori: încărcare organică, azotați și cadmiu, față de valorile maxime admise.

- Proba de levigat prelevată de la depozitul de deseuri industriale MTT Poiana Lacului prezintă depășiri la următorii indicatori: cloruri, încărcare organică, reziduu fix și amoniu. Paraul Lipia aval de depozitul de deseuri industriale MTT Poiana Lacului se încadrează în clasele IV și V de calitate la următorii indicatori: reziduu fix, azotați, amoniu, cadmiu, mangan și cloruri.

- În zona depozitului de deseuri Campulung, în urma analizelor efectuate la proba de levigat, s-au înregistrat depășiri la încărcarea organică și azotați față de valorile maxime admise. Paraul Piriș amonte de depozitul de deseuri Campulung se încadrează în clasele IV și V de calitate la următorii indicatori: încărcare organică și amoniu, iar în aval de depozit la indicatorii încărcare organică, amoniu și cadmiu.

- Proba de levigat prelevată de la depozitul de deseuri Curtea de Argeș prezintă depășiri la următorii indicatori: încărcare organică. Forajele prelevate în aval de depozit prezintă depășiri la următorii indicatori: încărcare organică, amoniu și mangan față de valorile maxime admise de legislația în vigoare.

- În urma efectuării analizelor privind concentrația de pesticide organoclorurate și de compuși organici volatili nu au fost constatate depășiri ale concentrației maxime admise de legislația în vigoare.

- SOL

- Probele de sol prelevate din zona Parcului Petrom Mosoaia prezintă depășiri la indicatorul nichel, față de valorile maxime admise.

- Probele de sol prelevate din zona depozitului de deseuri Mioveni prezintă depășiri la indicatorii nichel, cadmiu, cupru, crom, plumb, față de valorile maxime admise.

- În urma efectuării analizelor privind concentrația de pesticide organoclorurate și de compuși organici volatili nu au fost constatate depășiri ale concentrației maxime admise de legislația în vigoare.

- RADIOACTIVITATE

- radioactivitatea mediului se încadrează în limitele de variație ale fondului natural

În luna februarie 2016 s-au înregistrat 6 evenimente cu impact asupra factorilor de mediu (sol – avarii la conducte transport titei aparținând SC Petrom SA).

» PARAMETRII FIZICO-GEOGRAFICI:

Județul Argeș este situat în partea central - sudică a țării, între paralele 44⁰83' și 45⁰37' latitudine nordică și meridianele 24⁰25' și 25⁰20' longitudine estică.

Pe teritoriul său într-un punct situat în vecinătatea municipiului Pitești, se întretaie paralela 45⁰ și meridianul 25⁰.

Are o suprafață de 682631 ha (2.9% din teritoriul României), o populație de 625625 locuitori și cuprinde 100 de localități între care 3 municipii (Pitești, Câmpulung și Curtea de Argeș), 4 orașe și 94 de comune cu 578 sate. Structura ocupării teritoriului județului este: mediul urban ocupă o suprafață de 33848 ha, reprezentând cca 5% din suprafața totală a județului, iar mediul rural reprezintă cca 95% adică 648783 ha. Din suprafața totală a județului cca. 50.45% sunt terenuri agricole; în ordinea suprafețelor ocupate din suprafața totală de 344401 ha, acestea sunt: terenuri arabile 172094 ha, pășuni 102689 ha, livezi și pepiniere pomicele 22692 ha, vii și pepiniere viticole 1242 ha. Pădurile și terenurile cu vegetație forestieră ocupă o suprafață totală de 298346 ha, reprezentând cca. 43.7% din suprafața județului. Restul din suprafața județului o reprezintă suprafețe de drumuri.

Teritoriul său cuprinde în cea mai mare parte bazinul superior al râului Argeș, de la care și-a luat numele și pe care îl păstrează de la înființare până în prezent. Apele de suprafață ocupă 9754 ha.

Se învecinează cu 6 din județele țării, dintre care la Nord cu județele Sibiu și Brașov, la Est cu județul Dâmbovița, la Sud cu județul Teleorman, la sud-vest cu județul Olt și la Vest cu județul Vâlcea.

» ECONOMIE:

Județul Argeș dispune de resurse naturale bogate și variate, importanța deosebită prezentând-o zăcămintele de cărbune și țiței, calcar, argilă, agregate de râu precum și intense suprafețe de păduri, pășuni și fânețe naturale; o mare valoare economică o are potențialul hidroenergetic din bazinele superioare și mijlocii ale râurilor Argeș, Dâmbovița, Vâlsan, Târgului și Doamnei.

Domeniile prioritare în care s-a dezvoltat industria sunt:

- industria energiei electrice și termice (hidrocentralele de pe râurile Argeș, Vâlsan, Târgului, Doamnei, Dâmbovița, Filiala Electrocentrale Pitești - Nord și Sud, Curtea de Argeș);
- industria petroliferă și a gazelor de sondă (Schela Petrol Pitești și Găești);
- industria construcțiilor de mașini (SC Automobile Dacia SA, SC Subansamble Auto SA Pitești, SC Auto Chassis International Romania SRL, SC Lisa Draxlmaier Autopart Romania SRL);
- industria chimică și petrochimică (Fabrica de Combustibil Nuclear Colibași, Petrom OMV Arpechim SA Pitesti);
- industria materialelor de construcții (Holcim Cimentul SA Câmpulung);
- industria exploatarea și prelucrării lemnului (Stâlpeni, Curtea de Argeș, Rucăr, Domnești, SC Alprom SA Pitești);
- fermele de pasari și porci (SC Agrodevelopment SA, SC Avicola SA Costesti, SC Haditon Group SRL)

I. AERUL - CALITATEA AERULUI AMBIENTAL - AER IMISII

În această lună s-au determinat conform planului anual de activitate: - concentrațiile în atmosferă a aldehidei formice, fenol, amoniac, hidrogen sulfurat și acid clorhidric conform STAS 12574/87 în zona depozitului de deseuri menajere Albota, depozitului de deseuri menajere Campulung, depozitului de deseuri menajere Curtea de Argeș, MTT Poiana Lacului și Stația de Epurare Campulung.

Au fost efectuate determinări ale calității aerului în județul Argeș prin 6 stații automate de calitate aerului amplasate în următoarele zone: Pitești Nicolae Bălcescu - stație de trafic, Victoriei - stație fond urban, Radu Negru - Călinești - stație de fond suburban, Budeasa - stație fond suburban, Oarja - stație industrială și Câmpulung - stație industrială.

Indicatorii monitorizați în stațiile automate de calitate aerului sunt: monoxid de carbon (CO), dioxid de azot (NO₂), dioxid de sulf (SO₂), ozon (O₃), benzen, toluen, etilbenzen, xileni, pulberi în suspensie fracțiunea PM₁₀ și PM_{2,5}; metale din pulberi în suspensie (plumb, nichel, cadmiu și arsen). Valorile concentrațiilor înregistrate pentru indicatorii determinați la toate stațiile de prelevare sunt prezentate în tabelul privind starea calității aerului.

Pulberile sedimentabile au fost determinate în stația de supraveghere Câmpulung. Concentrația maximă admisă de 17 g/mp/lună nu a fost depășită.

Locul prelevării	Tip poluant	Media g/m ² /lună	Nr. depășiri	Nr. analize	Frecvența depășirii	Limita conf. STAS 12574-87 g/m ² /lună
AG6 - Campulung	Pulberi sedimentabile	3.02	0	1	0 %	17

În luna februarie 2016 au fost efectuate analize de precipitații - probe medii săptămânale, la sediul Agenției pentru Protecția Mediului Argeș. În această lună precipitațiile au avut un conținut ionic total redus (conductivitate <100 μS/cm).

Rezultatele determinărilor sunt redată în tabelul de mai jos:

Indicator	Perioada precipitații		
	01-08.02.2016	08-15.02.2016	22-29.02.2016
PH	5.6	5.9	5.5
Conductivitate	32	19	21
Cl (mg/l)	0.98	1.19	1.49
S/SO ₄ (mg/l)	0.54/1.62	0.62/1.86	0.19/0.57
NH ₄ (mg/l)	0.67	0.72	0.63
Na(mg/l)	0	0	0
K(mg/l)	0	0	0
Pb(mg/l)	0	0	0
Ni(mg/l)	0	0.0018	0
Cd(mg/l)	0	0	0
As(mg/l)	0.00043	0.00003	0.00047

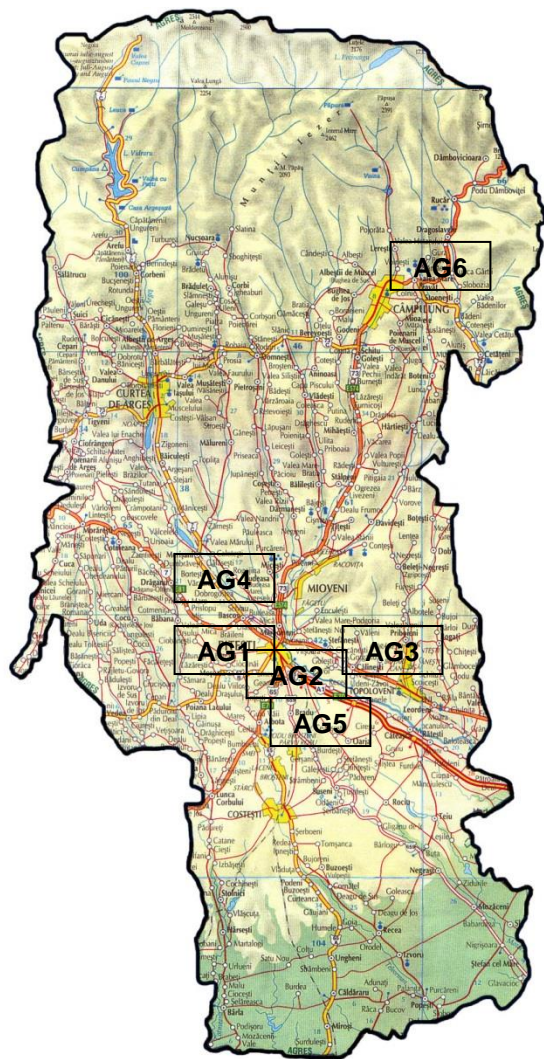
Starea calității aerului în județul Argeș

Stația	Tipul stației	Tip poluant	Media	Mediana	Percentile 98	Nr. depășiri	Nr. analize	Frecvența depășirii	U.M.	Limita conf. L.104/2011
Nicolae Balcescu Statia automata (1)	Stație trafic	SO2 (24h)	6.58	5.94	12.36	0	29	0%	ug/m ³	125
		SO2 (1h)	6.57	5.43	18.04	0	666	0%	ug/m ³	350
		NO2	7.66	7.14	17.95	0	662	0%	ug/m ³	200
		CO	0.43	0.45	0.59	0	29	0%	mg/m ³	10
		Benzen	-	-	-	-	0	-	ug/m ³	5
		PM10	-	-	-	-	0	-	ug/m ³	50
		PM10 grv	45.20	42.70	81.79	4	29	13.8%	ug/m ³	50
		Pb 10 grv	0.0062	0.007	0.0121	-	29	-	ug/m ³	0.5
		As 10 grv	2.1975	1.419	6.6471	-	29	-	ng/m ³	6
		Cd 10 grv	0.1199	0.0901	0.3683	-	29	-	ng/m ³	5
		Ni 10 grv	1.4282	0.7595	7.0494	-	29	-	ng/m ³	20
Victoriei Statia automata (2)	Statie fond urban	SO2 (24h)	10.67	10.62	14.46	0	11	0%	ug/m ³	125
		SO2 (1h)	10.68	10.58	17.34	0	256	0%	ug/m ³	350
		NO2	20.80	18.67	46.65	0	666	0%	ug/m ³	200
		CO	0.20	0.21	0.42	0	29	0%	mg/m ³	10
		O3	31.37	29.57	56.77	0	21	0%	ug/m ³	120
		Benzen	1.03	0.74	1.81	-	696	-	ug/m ³	5
		PM10	14.77	15.24	23.03	0	25	0%	ug/m ³	50
		PM10 grv	20.04	22.70	50.63	0	29	0%	ug/m ³	50
		Pb 10 grv	0.0043	0.0041	0.0096	-	29	-	ug/m ³	0.5
		As 10 grv	1.9604	1.8258	4.1612	-	29	-	ng/m ³	6
		Cd 10 grv	0.2446	0.1515	1.0976	-	29	-	ng/m ³	5
		Ni 10 grv	1.2361	1.2064	4.3164	-	29	-	ng/m ³	20
		PM 2,5 grv	-	-	-	-	0	-	ug/m ³	-
Radu Negru Statia automata (3)	Statie fond suburban	SO2 (24h)	6.32	6.47	8.74	0	23	0%	ug/m ³	125
		SO2 (1h)	6.38	6.42	10.44	0	549	-	ug/m ³	350
		NO2	-	-	-	-	0	-	ug/m ³	200
		CO	0.39	0.35	0.75	0	23	0%	mg/m ³	10
		O3	48.48	46.20	69.99	0	23	0%	ug/m ³	120
		Benzen	-	-	-	-	0	-	ug/m ³	5
		PM10	8.29	8.17	11.55	0	10	0%	ug/m ³	50
		PM10 grv	23.84	19.79	41.17	0	14	0%	ug/m ³	50
		Pb 10 grv	0.0113	0.0094	0.0246	-	14	-	ug/m ³	0.5
		As 10 grv	2.2776	1.6424	7.4345	-	14	-	ng/m ³	6
		Cd 10 grv	0.1275	0.0456	0.4332	-	14	-	ng/m ³	5
		Ni 10 grv	0.6782	0	2.7538	-	14	-	ng/m ³	20

Stația	Tipul stației	Tip poluant	Media	Mediana	Percentile 98	Nr. depășiri	Nr. analize	Frecvența depășirii	U.M.	Limita conf. L.104/2011	
Budeasa Stația automată (4)	Stăție fond suburban	SO2 (24h)	5.05	4.87	7.22	0	12	0%	ug/m ³	125	
		SO2 (1h)	4.91	4.60	10.74	0	299	0%	ug/m ³	350	
		NO2	-	-	-	-	0	-	-	ug/m ³	200
		CO	0.35	0.32	0.74	0	14	0%	mg/m ³	10	
		O3	38.21	37.78	54.50	0	13	0%	ug/m ³	120	
		Benzen	-	-	-	-	0	-	-	ug/m ³	5
		PM10	-	-	-	-	0	-	-	ug/m ³	50
		PM10 grv	-	-	-	-	0	-	-	ug/m ³	50
		Pb 10 grv	-	-	-	-	0	-	-	ug/m ³	0.5
		As 10 grv	-	-	-	-	0	-	-	ng/m ³	6
		Cd 10 grv	-	-	-	-	0	-	-	ng/m ³	5
Ni 10 grv	-	-	-	-	0	-	-	ng/m ³	20		
Oarja Stația automată (5)	Stăție industrială	SO2 (24h)	-	-	-	-	0	-	ug/m ³	125	
		SO2 (1h)	-	-	-	-	0	-	ug/m ³	350	
		NO2	-	-	-	-	0	-	ug/m ³	200	
		CO	-	-	-	-	0	-	mg/m ³	10	
		O3	-	-	-	-	0	-	ug/m ³	120	
		Benzen	-	-	-	-	0	-	ug/m ³	5	
		PM10	-	-	-	-	0	-	ug/m ³	50	
Campulung Stația automată (6)	Stăție industrială	SO2 (24h)	-	-	-	-	0	-	ug/m ³	125	
		SO2 (1h)	-	-	-	-	0	-	ug/m ³	350	
		NO2	6.10	3.87	26.42	0	216	0%	ug/m ³	200	
		CO	-	-	-	-	0	-	mg/m ³	10	
		PM10	-	-	-	-	0	-	ug/m ³	50	
		PM10grv	-	-	-	-	0	-	ug/m ³	50	
		Pb 10 grv	-	-	-	-	0	-	ug/m ³	0.5	
		As 10 grv	-	-	-	-	0	-	ng/m ³	6	
		Cd 10 grv	-	-	-	-	0	-	ng/m ³	5	
Ni 10 grv	-	-	-	-	0	-	ng/m ³	20			

Evoluția calității aerului în luna februarie 2016

Prezentăm mai jos amplasarea stațiilor de monitorizare a calității aerului în județul Argeș și evoluția indicelui general de calitate a aerului din rețeaua locală de monitorizare a calității aerului



LEGENDĂ:

AG1 – trafic : Str. Nicolae Bălcescu, Pitești

AG2 – Fond urban : Str. Victoriei, Pitești

AG3 – Fond suburban : Sat Radu Negru,
Com. Călinești

AG4 – Fond suburban : Sat Valea Mărului,
Com. Budeasa

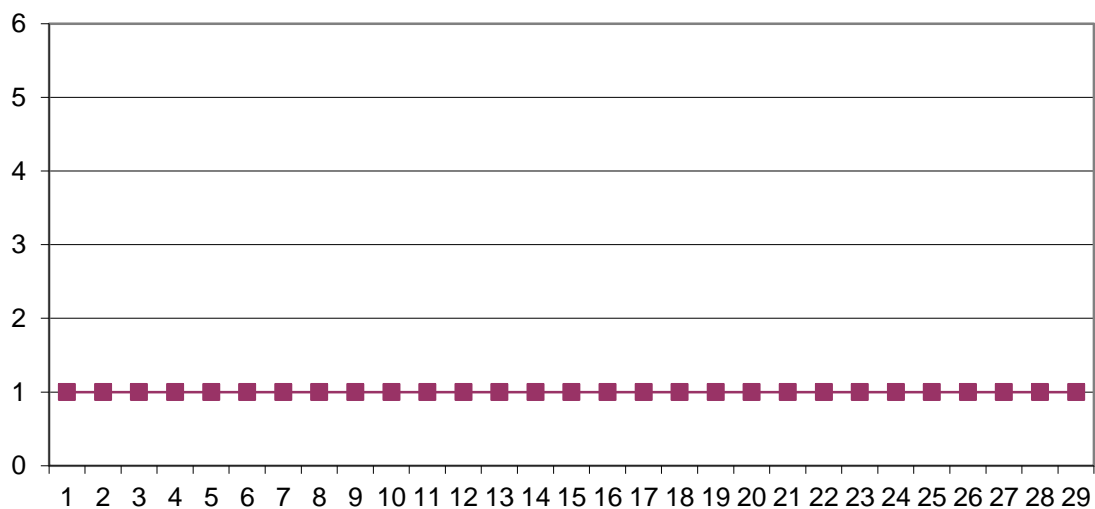
AG5 – Industrial 2 : Com. Oarja

AG6 – Industrial 1 : Str. Mircea cel Bătrân,
Câmpulung

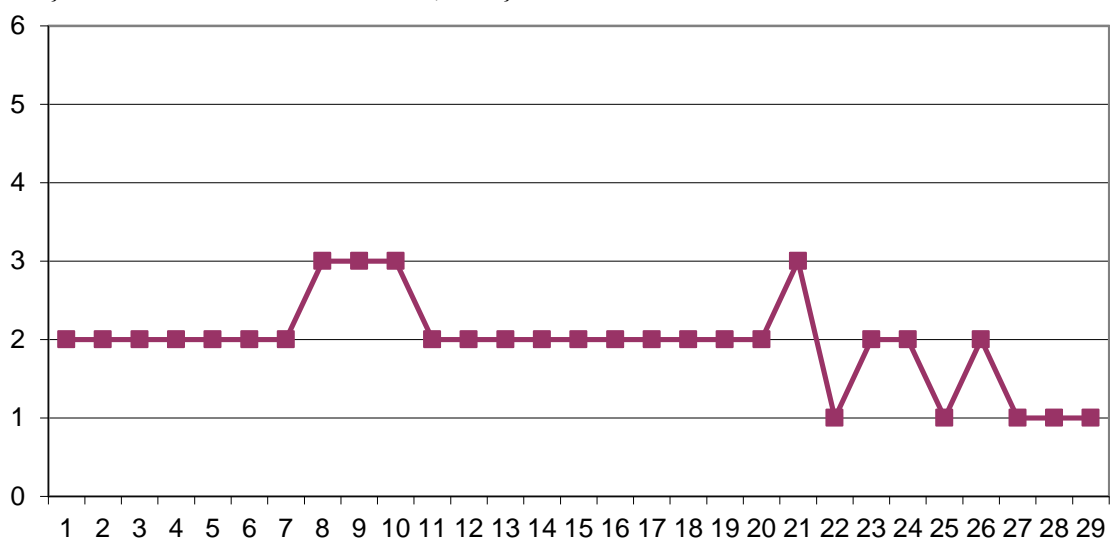
Amplasarea stațiilor de monitorizare în județul Argeș

Evoluția indicelui general de calitatea aerului la stațiile din rețeaua locală de monitorizare:

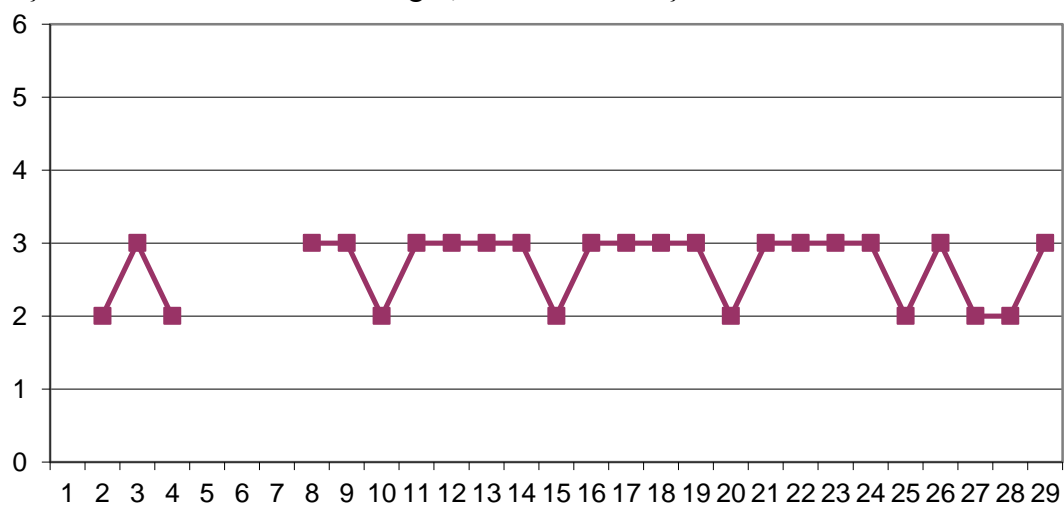
Stația **AG1** adresa: Str. Nicolae Bălcescu, Pitești



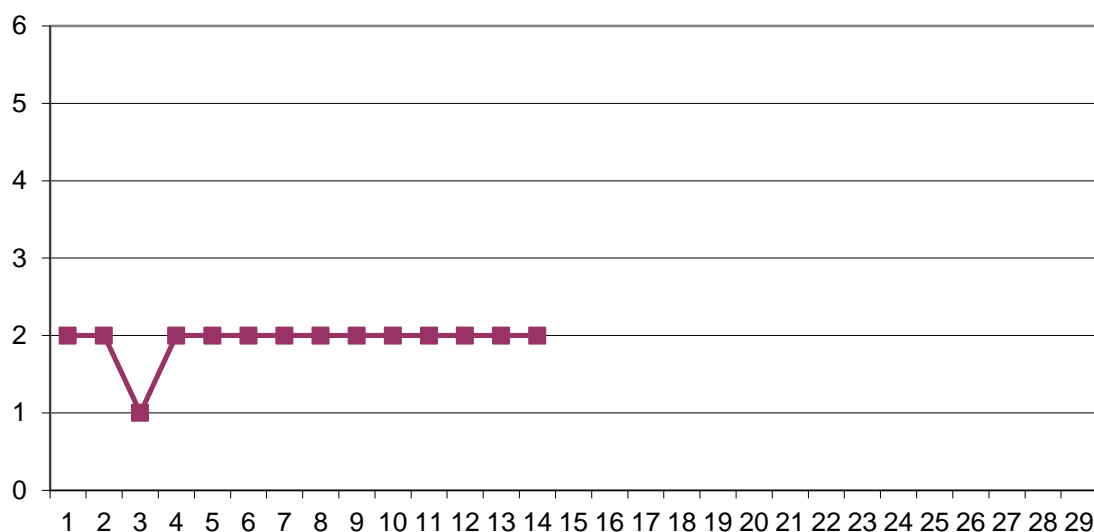
Stația **AG2** adresa: Str. Victoriei, Pitești



Stația **AG3** adresa: Sat Radu Negru, Comuna Călinești

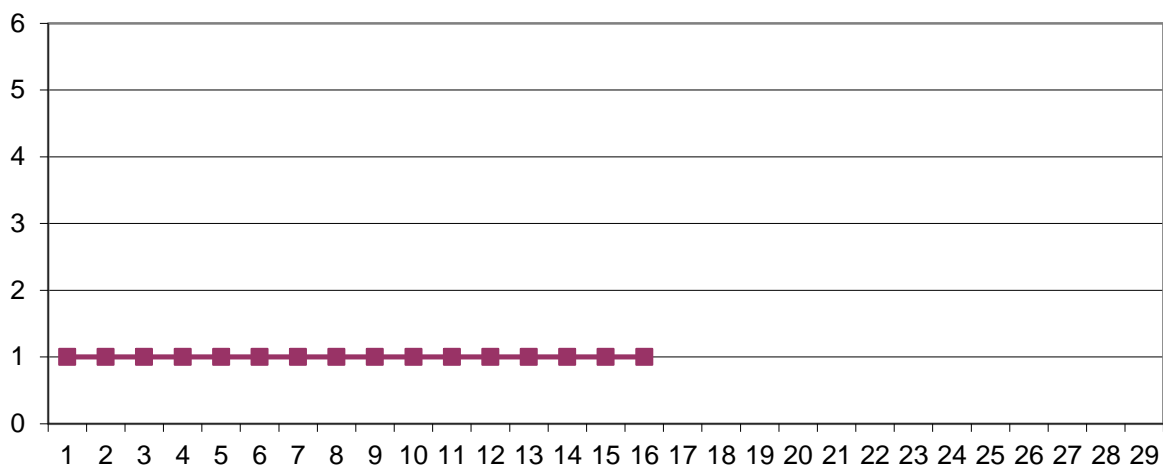


Stația **AG4** adresa: Sat Valea Mărului, Comuna Budeasa – stație închisă din 15.02.2016 – aer condiționat defect



Stația **AG5** adresa: Str. Principală, Oarja - stație închisă din 18.07.2015 – aer condiționat și UPS defecte

Stația **AG6** adresa: Str. Mircea cel Bătrân, Câmpulung



Datele sunt furnizate de stațiile automate din Rețeaua Națională de Monitorizare a Calității Aerului.

În luna februarie 2016 au fost efectuate analize de aer atmosferic probe medii de scurtă durată (30 min), în zona depozitului de deseuri menajere Albota, depozitului de deseuri menajere Campulung, depozitului de deseuri menajere Curtea de Argeș, MTT Poiana Lacului și Stația de Epurare Campulung, după cum urmează:

Nr crt	Indicator	Limita maxima admisa	Depozit deseuri menajere Albota	Depozit deseuri menajere Campulung	Depozit deseuri menajere Curtea de Argeș	MTT Poiana Lacului	Stația de Epurare Campulung
1.	NH3 (mg/m3)	0.3	0.125	0.03	0.059	0.112	0.13
2.	HCl (mg/m3)	0.3	0.086	0.03	0.05	0.082	0.12
3.	Fenol (mg/m3)	0.1	0.006	0.008	0.009	0.018	0.015
4.	H2CO (mg/m3)	0.035	0.0053	0.007	0.007	0.01	0.018
5.	H2S (mg/m3)	0.015	0.0045	0.005	0.004	0.006	0.01

II. APA

» STAREA CALITATII CORPURILOR DE APA DE SUPRAFATA SI SUBTERANE MONITORIZATE PANA LA FINELE LUNII FEBRUARIE 2016

Analizele fizico-chimice si biologice pentru urmarirea starii calitatii corpurilor de apa de suprafata si subterane se efectueaza respectand frecventele si indicatorii stabiliti in « Manualul de Operare » al Sistemului de Monitoring al Laboratoarelor Administratiei Bazinale de Apa Arges Vede, pentru anul 2016.

I. Stare ecologica/potential ecologic a/al corpurilor de apa tip rau stabilite pe baza analizelor efectuate pana la finele lunii februarie 2016

Nr. Crt.	Corp Apa	Sectiune de monitorizare	Stare ecologica /potential ecologic a elementelor biologice	Stare ecologica/potential ecologic a elementelor fizico- chimice generale	Stare ecologica/potential ecologic poluanti specifici	Stare finala
A.BAZIN HIDROGRAFIC ARGES						
1.	RAUL DOAMNEI : LOCALITATEA SLATINA - INTRARE AC. MARACINENI	Raul Doamnei- Ciumesti	-	Moderata	-	Moderata
2.	RAUL TARGULUI: AVAL AC. RAUSOR Localitate Campulung	Raul Targului - Leresti	-	Buna	-	Buna
3.	RAUL TARGULUI : Localitate CAMPULUNG - CONFLUENTA RAUL DOAMNEI	Raul Targului - Apa Sarata Raul Targului - Clucereasa	-	Potential Ecologic Bun	-	Potential Ecologic Bun

Starea ecologica/potentialul ecologic caracterizate pe baza principiului celei mai defavorabile situatii, au fost evaluate prin utilizarea sistemelor de clasificare conforme cu prevederile Directivei Cadru Apa (Metodologiei preliminare de evaluare globala a starii/potentialului ecologic al apelor de suprafata), luand in considerare:

- **Elementele biologice :**
 - *fitoplancton*
 - *fitobentos*
 - *macronevertebrate bentice*
 - *fauna piscicola*
- **Elementele fizico-chimice generale suport :**
 - Conditii termice (**temperatura apei**)
 - Conditii de oxigenare (**oxigen dizolvat**)
 - Starea acidifierii (**pH**)
 - Conditiiile nutrientilor (**N-NH₄, N-NO₂, N-NO₃, P-PO₄, P_{total}**)
- **Poluantii specifici** - alte substante identificate ca fiind evacuate in cantitati importante in corpurile de apa (**Zn, Cu, As, Cr, toluen, acenaften, xilen, fenoli, PCB**).

II. Stare ecologica/potential ecologic a/al corpurilor de apa tip lac stabilite pe baza analizelor efectuate in luna februarie 2016

Conform Metodologiei preliminară de evaluare globală a stării/potentialului ecologic al apelor de suprafață evaluarea calității corpurilor de apă tip lac se realizează în baza analizelor fizico-chimice, biologice, poluanți specifici, efectuate până la finele lunii februarie 2016.

Nr. crt.	Denumire corp Apa	Denumire lac de acumulare	Potential ecologic al elementelor biologice	Potential ecologic al elementelor fizico- chimice generale	Potential ecologic poluanți specifici	Potential ecologic
1.	CONTINUA: ARGES-SECTOR AMONTE CONF. VALSAN - INTRARE AC. PRUNDU(AM. CONF. RAUL DOAMNEI)	Budeasa	-	Potential Ecologic Bun	-	Potential Ecologic bun

II. Evaluarea stării chimice a apelor subterane:

Evaluarea stării chimice a apelor subterane se realizează conform Metodologiei preliminară de evaluare a stării chimice a apelor subterane, elaborată de INHGA, luând în considerare prevederile H.G. 53/2009 și Ord.621/2014.

În luna februarie 2016, pentru corpurile de apă subterană de pe raza județului Argeș nu s-au efectuat analize.

» APA EMISII

Zilnic se urmărește calitatea efluenților a trei stații de epurare, ape uzate menajere și industriale cu evacuare în receptorii naturali și cu impact major asupra calității apelor de suprafață.

La stațiile de epurare ale municipiilor din județ nu s-au raportat depășiri la limitele avizate ale indicatorilor de calitate.

» CALITATEA APELOR – ZONE CONTAMINATE

În luna februarie Agenția pentru Protecția Mediului Argeș a efectuat determinarea poluanților fizico-chimici la următoarele probe: 4 probe apă de suprafață, 4 probe levigat, 2 probe apă subterană din zona depozitelor de deseuri Albota, Costești, Curtea de Argeș, Campulung și MTT Poiana Lacului și 4 probe apă subterană din zonele PETROM Ciesti și Tutana.

Tot în această luna Agenția pentru Protecția Mediului Argeș a prelevat și analizat 10 probe privind forajele de observație din zona rampei de deseuri menajere Curtea de Argeș, rampei de deseuri menajere Costești și rampei de deseuri menajere Campulung. Din aceste probe a fost efectuată concentrația de pesticide organoclorurate și compuși organici volatili. Nu au fost constatate depășiri ale concentrației maxime admise de legislația în vigoare la probele respective.

Nr. crt.	Punct de prelevare	Pesticide organoclorurate 0.0005 mg/l	COV mg/l
1	Foraj 1 Curtea de Argeș	0	0
2	Foraj 2 Curtea de Argeș	0	0
3	Parau Tarscov aval rampa de deseuri menajere Costești	0.00017	0.00014
4	Rau Bughea amonte rampa de deseuri menajere Campulung	0	0
5	Rau Bughea aval rampa de deseuri menajere Campulung	0.00001	0.00011

Rezultatele analizelor fizico-chimice efectuate la APM Arges in luna februarie

Punct prelevare	Ordin 161/2006- Calitatea apelor de suprafata																			
	pH	O ₂	CC O Cr mg/l	TOC mg/l	Cond El. μS/cm	Rez. fix mg/l	MTS mg/l	NO ₃ mg/l	NO ₂ mg/l	NH ₄ mg/l	Cl mg/l	HTP mg/l	Ni mg/l	Cd mg/l	Cu mg/l	Cr mg/l	Zn mg/l	Pb mg/l	Fe mg/l	Mn mg/l
Rampa Costesti Pr. Tarscov aval depozit	6.65	5.4	88	8.178	139	66	22.8	5.86 3	0.03 62	0.50 3	13.4 7	-	<0.0 1	0.00 9	<0.0 03	<0.0 06	0.12 95	<0.0 1	0.31 2	<0.00 2
Clasa de calitate	6.5-8.5	III	IV	-	-	I	-	IV	III	II	I	0.2	I	V	I	I	II	I	II	I
Rampa Campulung R. Piriu amonte depozit	6.84	6.1	54.09	9.56	425	203	22.8	1.99 26	0.01 55	12.1 57	29.0 7	-	0.03 6	<0.0 02	<0.0 03	<0.0 06	0.01 34	<0.0 1	<0.0 06	0.13
Clasa de calitate	6.5-8.5	III	IV	-	-	I	-	II	II	V	II	0.2	III	I	I	I	I	I	I	III
Rampa Campulung R. Piriu aval depozit	6.65	6.0	63.11	10.43	397	189	24.4	2.59 12	0.01 86	14.0 02	26.2 3	-	<0.0 1	0.00 3	<0.0 03	<0.0 06	0.01 17	<0.0 1	<0.0 06	0.102
Clasa de calitate	6.5-8.5	III	IV	-	-	I	-	II	II	V	II	0.2	I	IV	I	I	I	I	I	III
Depozit MITT Poiana Lacului Pr. Lipia aval depozit	7.83	7.6	44	6.936	4380	2260	16.8	1.54 16	2.00 8	1.54 99	1559 .932	0	<0.0 1	0.01	<0.0 03	<0.0 06	<0.0 01	<0.0 1	<0.0 06	0.317
Clasa de calitate	6.5-8.5	II	III	-	-	V	-	II	V	IV	V	0.2	I	V	I	I	I	I	I	IV

Punct prelevare	Legea 458/2002/2012																		
	pH 6.5 - 9.5	O ₂ mg/l	CCO Cr mg/l	TOC mg/l	Cond electr μS/ cm 2500	Rez. fix mg/l	MTS mg/l	NO ₃ mg/l 50	NO ₂ mg/l 0.5	NH ₄ mg/l 0.5	Cl mg/l 250	Ni mg/l 0.02	Cd mg/l 0.005	Cu mg/l 0.1	Cr mg/l 0.05	Zn mg/l 5	Pb mg/l 0.01	Fe mg/l 0.2	Mn mg/l 0.05
Rampa C. de Arges izvor	6.67	9.2	36.928	6.357	642	308	12.4	8.273 8	0.013	0.038	8.509	<0.01	<0.00 2	<0.00 3	<0.00 6	<0.00 1	<0.01	<0.00 6	0.057
Rampa C. de Arges Put nr casa 245	6.76	9.4	55.392	1.66	667	320	4.8	12.04 58	0.873	3.8021	53.179	<0.01	<0.00 2	<0.00 3	0.008	<0.00 1	<0.01	<0.00 6	0.097

Punct prelevare	NTPA 001/2005																			
	pH 6,5- 8,5	O ₂ mg/l	CCO- Cr mg/l 125	TOC mg/l	Cond El μS/ cm	Rez Fix mg/l 2000	MTS mg/l 35	NO ₃ mg/l 25	NO ₂ mg/l 1	NH ₄ mg/l 2	Cl ⁻ mg/l 500	HT P mg/l 5	Ni mg/l 0.5	Cd mg/l 0.2	Cu mg/l 0.1	Cr mg/l 1	Zn mg/l 0.5	Pb mg/l 0.2	Fe mg/l 5	Mn mg/l 1
Rampa Pitesti Iesire statie de epu- rare	6.56	7.9	26.4	9.345	357	219	8.4	1.1603	0	2.2906	12.76	-	<0.01	0.013	<0.0 03	<0.0 06	<0.0 01	<0.0 1	<0.0 06	<0.00 2
Rampa Campulung levigat	7.11	5.2	180.32	9.879	718	345	30.4	41.32	0.1877	1.1285	52.47	-	0.017	<0.00 2	<0.0 03	<0.0 06	0.057	<0.0 1	0.465	0.113
MTT Poiana Lacului – levigat	7.72	6.8	176	17.04	5920	3120	12.4	1.468	0.017	3.123	2339.8 9	0.1	<0.01	0.005	<0.0 03	<0.0 06	<0.0 01	<0.0 1	<0.0 06	0.909
Rampa Curtea de Arges - levigat	7.40	4.6	600.08	72.13	3880	1990	25.6	2.763	0.183	0.7537	378.64	-	0.029	<0.00 2	0.022	<0.0 06	0.007 2	<0.0 1	0.343	0.166

CMA	pH 6,5-9,5	CCO-Cr mg/l	Cond. EL μS/cm 2500	Rez Fix mg/l	Cl mg/l 250	SO ₄ mg/l 250	Alcalinitate ml HCl n/10	HTP mg/l	Na mg/l	K mg/l	Ni mg/l 0.02	Cu mg/l 0.1	Cr mg/l 0.050	Zn mg/l 5
PETROM-Tutana put public Troita	6.182	9.232	674	324	75.869	68.36	3.87	0	33.0572	0.5554	<0.01	<0.003	<0.006	0.9343
PETROM-Tutana Izvor Manastire	6.433	46.46	390	186	7.091	12.584	3.67	0	12.7484	0.5635	<0.01	<0.003	<0.006	<0.001
PETROM-Ciesti put public nr casa 34	6.743	4.4	865	417	92.88	45.06	6.02	0	22.225	10.312	<0.01	<0.003	<0.006	0.0291
PETROM-Ciesri put public fam. Badoi	6.937	17.6	722	346	43.96	20.18	4.08	0	18.326	20.349	<0.01	<0.003	<0.006	<0.001

III. SOLUL

Au fost recoltate si analizate probe de sol din zona depozitelor de deseuri Mioveni si Davidesti, din zonele Petrom Mosoaia si Hintesti si de la Statia de epurare Campulung.

Punct recoltare		INDICATORI – Ordinul 756/97													
		pH	Umidit %	Pierdere la calcinare %	Cloruri mg/kg s.u	Subst extractib. mg/kg s.u	HTP mg/kg s.u <100	Ni mg/kg s.u 20	Cd mg/kg s.u 1	Cu mg/kg s.u 20	Cr mg/kg s.u 30	Zn mg/kg s.u 100	Pb mg/kg s.u 20	K mg/kg s.u	
			Putere calorica Kcal	Rez.la calcinare %											
1	Petrom Mosoaia Parc	0-20	-	-	-	149.1	-	71.5	13.92	-	-	10.87	-	-	-
		20-40	-	-	-	138.45	-	68.25	10.85	-	-	10.12	-	-	-
		0-20	-	-	-	127.8	-	73.75	30.05	-	-	19.26	-	-	-
		20-40	-	-	-	117.15	-	70.25	23.07	-	-	17.22	-	-	-
		0-20	-	-	-	106.5	-	80.0	22.52	-	-	21.25	-	-	-
		20-40	-	-	-	106.5	-	76.0	21.02	-	-	17.85	-	-	-
		0-20	-	-	-	138.45	-	67.0	22.62	-	-	16.35	-	-	-
2	Petrom Hintesti Sonda 70037264	0-20	-	-	-	234.3	-	104.5	22.72	-	-	20.45	-	-	-
		20-40	-	-	-	234.3	-	99.25	20.92	-	-	14.4	-	-	-
		0-20	-	-	-	223.65	-	94.0	15.92	-	-	5.0	-	-	-
		20-40	-	-	-	213	-	92.0	17.2	-	-	3.65	-	-	-
		0-20	-	-	-	244.95	-	81.0	16.12	-	-	3.35	-	-	-
		20-40	-	-	-	234.3	-	77.0	14.35	-	-	3.5	-	-	-
		0-20	-	-	-	255.6	-	88.75	13.72	-	-	2.1	-	-	-
		20-40	-	-	-	255.6	-	86.0	13.52	-	-	2.1	-	-	-

Punct recoltare		INDICATORI – Ordinul 344/708/2004										
		pH	Umiditate %	Pierdere la calcinare %	Substante Extractib. mg/kg s.u	Ni mg/kg s.u 100	Cd mg/kg s.u 10	Cu mg/kg s.u 500	Cr mg/kg s.u 500	Zn mg/kg s.u 2000	Pb mg/kg s.u 300	K mg/kg s.u
			Substanta uscata %	Putere calorica Kcal								
Statia de epurare Campulung	Pat uscare 1	6.784	72.42	58.72	36.15	13.07	1.7	58.67	9.252	297.5	37.75	1198.4
			27.58	2.837								
	Pat uscare 2	6.693	75.81	62.18	32.84	17.5	2.65	76.92	12.07	354.14	50.75	1303.1
			24.19	2.975								

Punct recoltare CMA		INDICATORI – Ordinul 756/97												
		pH	Umidit %	Pierde- rea la calcina- re%	Clo- ruri mg/ kg s.u	Subs textr acti b.m g/ kg s.u	HT P mg/ kg s.u <100	Ni mg/ kg s.u 20	Cd mg /kg s.u 1	Cu mg/ kg s.u 20	Cr mg/ kg s.u 30	Zn mg/ kg s.u 100	Pb mg/ kg s.u 20	K mg/ kg s.u
			Putere calori- ca Kcal	Rez.la calcina- re %										
1	Rampa deseuri Mioveni	0-20	-	-	-	-	-	17.05	0.05	11.9	40.35	74.97	7.0	-
		20- 40	-	-	-	-	-	18.275	0.05	12.225	42.17 5	77.99	7.25	-
		0-20	-	-	-	-	-	38.95	9.7	42.7	42.95	57.56	19.5	-
		20- 40	-	-	-	-	-	46.85	11.27 5	50.975	22.3	78.26	27.5	-
		0-20	-	-	-	-	-	26.825	1.05	31.725	6.825	39.04	23.7 5	-
		20- 40	-	-	-	-	-	33.9	1.3	41.375	8.275	68.08	24.5	-
		0-20	-	-	-	-	-	31.575	2.0	56.825	8.2	77.33	15.7 5	-
		20- 40	-	-	-	-	-	28.275	1.95	57.625	8.65	98.23	15.2 5	-
2	Depozit de deseuri Davidesti	0-20	-	-	-	-	-	18.24	0.625	20.3	20.7	59.03	10.0	-
		20- 40	-	-	-	-	-	17.36	0.55	9.35	18.0	68.51	7.25	-
		0-20	-	-	-	-	-	12.225	0.9	3.8	21.65	45.29	1.75	-
		20- 40	-	-	-	-	-	11.95	0.725	6.325	23.75	51.35	1.75	-
		0-20	-	-	-	-	-	18.95	0.525	15.3	16.22 5	21.36	7.75	-
		20- 40	-	-	-	-	-	16.47	0.495	12.375	15.52 5	37.63	6.25	-
		0-20	-	-	-	-	-	17.2	0.925	3.525	13.45	30.21	6.0	-
		20- 40	-	-	-	-	-	16.35	0.85	6.425	13.92 5	34.37	7.0	-

Tot in aceasta luna au fost prelevate si analizate 16 probe de sol din zona rampei de deseuri menajere Mioveni si din zona rampei de deseuri Davidesti. Nu au fost constatate depasiri privind concentratia maxima admisa de pesticide conform legislatiei in vigoare.

Nr. crt.	Punct recoltare		Pesticide mg/kg S.U <0.15
	CMA		
1.	Rampa deseuri industriale Davidesti	0-20	0.00017
2.		20-40	0.00012
3.		0-20	0
4.		20-40	0
5.		0-20	0.00011
6.		20-40	0.00009
7.		0-20	0
8.		20-40	0
9.	Rampa deseuri menajere Mioveni	0-20	0.00015
10.		20-40	0.00018
11.		0-20	0

12.		20-40	0
13.		0-20	0
14.		20-40	0
15.		0-20	0.000014
16.		20-40	0.000013

IV. BIODIVERSITATE, BIOSECURITATE, STAREA PADURILOR

În luna februarie 2016 s-au efectuat următoarele activități:

- s-au emis 71 puncte de vedere la compartimentul Avize, Acorduri, Autorizații.
- S-au verificat 92 amplasamente ale diferitelor planuri, programe în Arc GIS .
- Completare în baza de date SIM – Conservarea Naturii (CN) modulul Zoo și Acvarii a fișei aferente trim IV -2015 și transmiterea raportului generat de către aplicație către ANPM.
- Completarea și actualizarea câmpurilor din baza de date SIM – Conservarea Naturii (CN) referitoare la următoarele module: Zoo și Acvarii, Derogări, Autorizații, Capturi și Crescătorii necesare raportărilor trimestriale și anuale.
- 4 Participări „Comisie taieri arbori”.
- A fost emisă o autorizație de mediu conf. Ord.410/ 2008 pt. recoltare din fauna sălbatică.

V. RADIOACTIVITATE

Stația RA Pitești colectează, prelevează, pregătește, măsoară probe de apă, aer, sol, vegetație, date raportate zilnic Laboratorului central - LRM București.

În luna februarie 2016 s-au efectuat determinări ale radioactivității pe probe de aerosoli atmosferici, depuneri, apă de suprafață, apă potabilă, sol și vegetație.

Statia	Indicatori masurați	Valori semnificative	
STATIA PITESTI	Apa	Raul Arges	5
		Raul Doamnei	8
		Apa potabila	-
		Foraj Crinului	2
	Depuneri atmosferice	7	
	Vegetatie	-	
	Sol	4	
	Aerosoli	116	
	Doza gamma absorbita	-	

Nota: Radioactivitatea mediului se încadrează în limitele de variație ale fondului natural.

VI. DESEURI

În județul Argeș, în luna februarie 2016 situația cantităților de deșuri menajere se prezintă astfel :

Tip deseuri	Cantitate produsă (tone/lună)	Situația la finele lunii (tone)		
		Valorificat	Depozitat temporar	Depozitat definitiv
Deșuri menajere	9781.12	-	-	9781.12

În continuare este prezentată situația în detaliu a deșeurilor menajere.

În luna februarie unitățile de gospodărire comunală de pe raza județului Argeș, au colectat deșuri menajere de la populație, din industrie, instituții, parcuri și grădini, stradale și din piețe, după cum urmează:

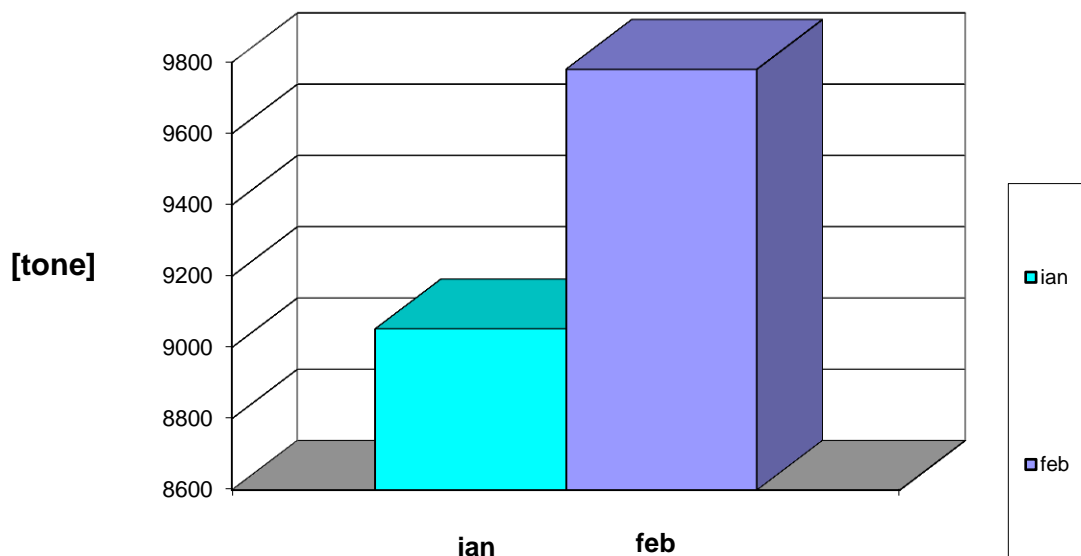
Nr crt	Denumire unitate	Cantitate (tone/lună)
1	SC Salubritate 2000 SA Pitesti	2539.62
2	SC Financiar Urban SA	4830.12
3	SC Salubris SA	1937.76
4	SC Transarg SA Curtea de Arges	473.62
TOTAL		9781.12

Notă : SC Financiar Urban SRL a preluat deșuri menajere din Stația de transfer Câmpulung

Evoluția cantităților de deșuri menajere se prezintă astfel :

	Ian 2016	Feb 2016
Cant. (tone)	9052.1	9781.12

Evoluția cantităților de deșuri menajere în ianuarie – februarie 2016



VII. MEDIUL URBAN

În luna februarie 2016 au fost efectuate determinări ale nivelului de zgomot exterior în 26 puncte din Municipiul Pitești, după cum urmează:

Tip măsurătoare zgomot-	Punct masurare	Maxima măsurată (dB)	Minima măsurată (dB)	Media măsurată (dB)	Limita cf. STAS 10009/1988
Trafic auto – intersecții	Bulevardul Petrochimistilor	72.4	61.5	64.8	65
	Bulevardul Petrochimistilor	67.5	60.7	64.7	
	Intersecție Republicii- Frații Golești	66.9	59.2	62.8	
	Intersecție Republicii- Frații	65.8	60.4	62.3	

	Golesti				75....80
	Intersectie Craiovei-Exercitiu	68.7	60.1	64.6	
	Intersectie Craiovei-Exercitiu	69.1	61.2	64.2	
	Vama Pitesti	65.9	60.1	63.6	
	Vama Pitesti	66.6	61.5	63.7	
	Intersectie Teilor-Exercitiu	65.2	58.2	62.4	
	Intersectie Teilor-Exercitiu	64.6	57.1	62.6	
	Strada Eroilor- zona Tribunal	63.2	55.4	60.1	
	Strada Eroilor- zona Tribunal	64.8	59.7	61.9	
	Bariera CF –strada Lanariei	67.5	61.9	64.2	
	Bariera CF –strada Lanariei	69.8	62.7	64.8	
	Podul Viilor	65.9	59.7	62.4	
	Podul Viilor	64.3	58.8	62.3	
	Targul din Vale	68.6	61.6	64.2	
	Targul din Vale	64.2	56.4	60.9	
	Autostrada A1	67.8	60.4	63.5	
	Autostrada A1	66.2	60.6	63.9	
Piețe, spații comerciale, restaurante în aer liber	Piata Smardan	62.1	55.4	59.7	65
	Piata Smardan	64.8	59.6	61.8	
	Piata Prundu	64.2	56.3	59.9	
	Piata Prundu	63.1	54.7	60.6	
Parcuri, zone de recreere si odihna	Parc Prundu	58.1	41.8	44.6	45
	Parc Prundu	55.7	40.3	43.1	

VIII. PRESIUNI ASUPRA MEDIULUI

Nr. crt.	Localizare (localitate judet)	Perioada de producere	Factori de mediu afectati (aer,apa,sol, padure)	Poluator	Subst. poluanta	Cauza	Emitent avertizare	Masuri intreprinse
1	8000m fata de Parc 18 Spineni zona com Vedea la cca 3100m fata de P15 bis Vata	11.02/10.00	Domeniu privat - sol 700mp padure	OMV Petrom , Zona de Prod. III Muntenia Vest , Sector 10 Poiana Lacului	200 l apa sarata+100 l titei	Coroziune conducta	OMV Petrom	S-a oprit pomparea. S-a izolat conducta. O comisie va discuta cu proprietarul terenului afectat. Se va curata zona afectata.

Nr. crt.	Localizare (localitate judet)	Perioada de producere	Factori de mediu afectati (aer,apa,sol, padure)	Poluator	Subst. poluanta	Cauza	Emitent avertizare	Masuri intreprinse
2	Cca 400m fata de Modul Motoiesti, com. Cocu	11.02/14.45	Domeniu privat , sol 30 mp (150mp careu sonda 3159+15 mp pasune proprietate particulara Motoi Ion)	OMV Petrom , Zona de Prod. III Muntenia Vest , Sector 10 P. Lacului zona Samara-Cocu	50 l apa sarata+10 l titei	Coroziune conducta	OMV Petrom	S-a oprit pomparea. S-a izolat conducta. O comisie va discuta cu proprietarul terenului afectat. Se va curata zona afectata.
3	Cca 500m fata de P31. Lungime totala conducta 6000m	18.02/14.00	Domeniu privat, sol 50mp sol	SC OMV Petrom SA	150 l apa sarata+15 l titei	Coroziune conducta	OMV Petrom	S-a oprit pomparea si s-a montat sarniera. Produsul petrolier recuperat va fi transportat in Parcul 31 Leordeni. Solul contaminat va fi transportat la depozitul temporar Pascov.
4	Fost parc 23 Bogati (abandonat)	19.02/11.00	Canal colector ape pluviale	SC OMV Petrom SA	10l titei	Coroziune conducta	OMV Petrom	S-au montat trei baraje din baloti de paie pt. a evita extinderea poluarii si s-a imprastiat material absorbant. Vidanjare apa cu produs petrolier .
5	De la sonda 2817 la Parc 31 Leordeni. (la aprox. 1200m de parc 31, lungime totala conducta 2200m)	23.02/10.30	Domeniu privat, sol 20mp sol	SC OMV Petrom SA	100 l apa sarata+5 l titei	Coroziune conducta	OMV Petrom	S-a oprit pomparea si s-a montat sarniera . Solul contaminat va fi transportat la Statia de Bioremediere IL Caragiale

Nr. crt.	Localizare (localitate judet)	Perioada de producere	Factori de mediu afectati (aer,apa,sol, padure)	Poluator	Subst. poluanta	Cauza	Emitent avertizare	Masuri intreprinse
6	Cca 7500m de parc 1 Popesti	24.02/09.40	Domeniu privat, sol 100mp cultura grau	OMV Petrom , Zona de Prod. IV Moesia. Localitatea Slobozia traseu fosta conducta de pompare titei de la Parc 1 Popesti la Parc 16 Glavacioc	200l titei	Coroziune conducta	OMV Petrom	Se va decoperta conducta pentru identificarea si remediarea fisurii.

IX. INVESTITII

Situația investițiilor pentru protecția mediului realizate în luna februarie în județul Argeș de către principalii agenti economici este prezentată în tabelul următor:

RON

	Plan de investiții de mediu pe anul 2016				Realizat februarie 2016				Realizat an 2016
	Total	Surse proprii	Buget de stat	Alte surse	Total	Surse proprii	Buget de stat	Alte surse	
Agenti economici	6.053.905	6.053.905	-	-	112.919,13	112.919,13	-	-	664.563,37

**Director Executiv,
Ing. Cristiana Elena SURDU**

**Șef Serviciu Monitorizare și Laboratoare,
Ing. Milică GEANTĂ**

Intocmit,
Ing. Răzvan Bucurescu