



RAPORT

STAREA FACTORILOR DE MEDIU

în județul Argeș

- ianuarie 2016 -



AGENȚIA PENTRU PROTECȚIA MEDIULUI ARGES

Strada Egalității , nr.50A, Pitești, jud. Argeș, Cod 110 049, Tel. 0248 213 099; Fax 0248 213 200

E-mail: office@arpmag.anpm.ro; <http://arpmag.anpm.ro>

REZUMAT INFORMATIV

Din analiza parametrilor calitativi obținuți prin automonitorizarea agenților economici și monitorizarea Agenției pentru Protecția Mediului Argeș a poluanților evacuați în mediu, rezultă următoarele:

- AER

- Poluanții analizați în cadrul stațiilor automate de calitate a aerului nu prezintă depășiri față de limitele impuse de legislația de mediu în vigoare;
- Indicele general de calitate a aerului din rețeaua locală de monitorizare a calității aerului are valori în medie 1-3 (excelent - bun);
- Pulberile sedimentabile nu au înregistrat depășiri ale concentrației maxime admise în stația automată de calitate a aerului Campulung

- APA

- Forajele prelevate în zona rampei de deseuri Mioveni prezintă depășiri la următorii poluanți: încărcare organică și plumb față de valorile maxime admise de legislația în vigoare. Forajul de depozitului de deseuri Mioveni prezintă depășiri la următorii poluanți: încărcare organică, amoniu, azotiti, plumb, fier și mangan față de valorile maxime admise.
- În zona depozitului de deseuri industriale Davidesti, forajele prelevate prezintă depășiri la următorii indicatori: încărcare organică și plumb față de valorile maxime admise.
- În urma efectuării analizelor privind concentrația de pesticide organoclorurate și de compuși organici volatili nu au fost constatate depășiri ale concentrației maxime admise de legislația în vigoare.

- SOL

- Nu au fost prelevate și analizate probe de sol.

- RADIOACTIVITATE

- radioactivitatea mediului se încadrează în limitele de variație ale fondului natural

În luna ianuarie 2016 s-au înregistrat 3 evenimente cu impact asupra factorilor de mediu (sol – avarii la conducte transport titei aparținând SC Petrom SA, SC Conpet SA).

» PARAMETRII FIZICO-GEOGRAFICI:

Județul Argeș este situat în partea central - sudică a țării, între paralele 44⁰83' și 45⁰37' latitudine nordică și meridianele 24⁰25' și 25⁰20' longitudine estică.

Pe teritoriul său într-un punct situat în vecinătatea municipiului Pitești, se întretaie paralela 45⁰ și meridianul 25⁰.

Are o suprafață de 682631 ha (2.9% din teritoriul României), o populație de 625625 locuitori și cuprinde 100 de localități între care 3 municipii (Pitești, Câmpulung și Curtea de Argeș), 4 orașe și 94 de comune cu 578 sate. Structura ocupării teritoriului județului este: mediul urban ocupă o suprafață de 33848 ha, reprezentând cca 5% din suprafața totală a județului, iar mediul rural reprezintă cca 95% adică 648783 ha. Din suprafața totală a județului cca. 50.45% sunt terenuri agricole; în ordinea suprafețelor ocupate din suprafața totală de 344401 ha, acestea sunt: terenuri arabile 172094 ha, pășuni 102689 ha, livezi și pepiniere pomicele 22692 ha, vii și pepiniere viticole 1242 ha. Pădurile și terenurile cu vegetație forestieră ocupă o suprafață totală de 298346 ha, reprezentând cca. 43.7% din suprafața județului. Restul din suprafața județului o reprezintă suprafețe de drumuri.

Teritoriul său cuprinde în cea mai mare parte bazinul superior al râului Argeș, de la care și-a luat numele și pe care îl păstrează de la înființare până în prezent. Apele de suprafață ocupă 9754 ha.

Se învecinează cu 6 din județele țării, dintre care la Nord cu județele Sibiu și Brașov, la Est cu județul Dâmbovița, la Sud cu județul Teleorman, la sud-vest cu județul Olt și la Vest cu județul Vâlcea.

» ECONOMIE:

Județul Argeș dispune de resurse naturale bogate și variate, importanța deosebită prezentând-o zăcămintele de cărbune și țiței, calcar, argilă, agregate de râu precum și intense suprafețe de păduri, pășuni și fânețe naturale; o mare valoare economică o are potențialul hidroenergetic din bazinele superioare și mijlocii ale râurilor Argeș, Dâmbovița, Vâlsan, Târgului și Doamnei.

Domeniile prioritare în care s-a dezvoltat industria sunt:

- industria energiei electrice și termice (hidrocentralele de pe râurile Argeș, Vâlsan, Târgului, Doamnei, Dâmbovița, Filiala Electrocentrale Pitești - Nord și Sud, Curtea de Argeș);
- industria petroliferă și a gazelor de sondă (Schela Petrol Pitești și Găești);
- industria construcțiilor de mașini (SC Automobile Dacia SA, SC Subansamble Auto SA Pitești, SC Auto Chassis International Romania SRL, SC Lisa Draxlmaier Autopart Romania SRL);
- industria chimică și petrochimică (Fabrica de Combustibil Nuclear Colibași, Petrom OMV Arpechim SA Pitești);
- industria materialelor de construcții (Holcim Cimentul SA Câmpulung);
- industria exploatării și prelucrării lemnului (Stâlpeni, Curtea de Argeș, Rucăr, Domnești, SC Alprom SA Pitești);
- fermele de pasari și porci (SC Agrodevelopment SA, SC Avicola SA Costesti, SC Haditon Group SRL)

I. AERUL - CALITATEA AERULUI AMBIENTAL - AER IMISII

În această lună s-au determinat conform planului anual de activitate: - concentrațiile în atmosferă a aldehidei formica, fenol, amoniac, hidrogen sulfurat și acid clorhidric conform STAS 12574/87 în zona depozitului de deseuri menajere Mioveni.

Au fost efectuate determinări ale calității aerului în județul Argeș prin 6 stații automate de calitate aerului amplasate în următoarele zone: Pitești Nicolae Bălcescu - stație de trafic, Victoriei – stație fond urban, Radu Negru – Călinești - stație de fond suburban, Budeasa – stație fond suburban, Oarja - stație industrială și Câmpulung - stație industrială.

Indicatorii monitorizați în stațiile automate de calitate aerului sunt: monoxid de carbon(CO), dioxid de azot (NO₂), dioxid de sulf (SO₂), ozon (O₃), benzen, toluen, etilbenzen, xileni, pulberi în suspensie fracțiunea PM₁₀ și PM_{2,5}; metale din pulberi în suspensie (plumb, nichel, cadmiu și arsen). Valorile concentrațiilor înregistrate pentru indicatorii determinați la toate stațiile de prelevare sunt prezentate în tabelul privind starea calității aerului.

Pulberile sedimentabile au fost determinate în stația de supraveghere Câmpulung. Concentrația maximă admisă de 17 g/mp/lună nu a fost depășită.

Locul prelevării	Tip poluant	Media g/m ² /luna	Nr. depășiri	Nr. analize	Frecvența depășirii	Limita conf. STAS 12574-87 g/m ² /luna
AG6 - Campulung	Pulberi sedimentabile	3.11	0	1	0 %	17

În luna ianuarie 2016 au fost efectuate analize de precipitații - probe medii săptămânale, la sediul Agenției pentru Protecția Mediului Argeș. În această lună precipitațiile au avut un conținut ionic total redus (conductivitate <100 μS/cm).

Rezultatele determinărilor sunt redată în tabelul de mai jos:

Indicator	Perioada precipitații	
	04-11.01.2016	11-18.01.2016
PH	5.8	5.4
Conductivitate	27	31
Cl (mg/l)	1.38	0.42
S/SO ₄ (mg/l)	0.18/0.54	0.31/0.93
NH ₄ (mg/l)	0.67	0.59
Na(mg/l)	0	0
K(mg/l)	0	0
Pb(mg/l)	0	0.0009
Ni(mg/l)	0.0004	0.0008
Cd(mg/l)	0	0
As(mg/l)	0.0011	0.001

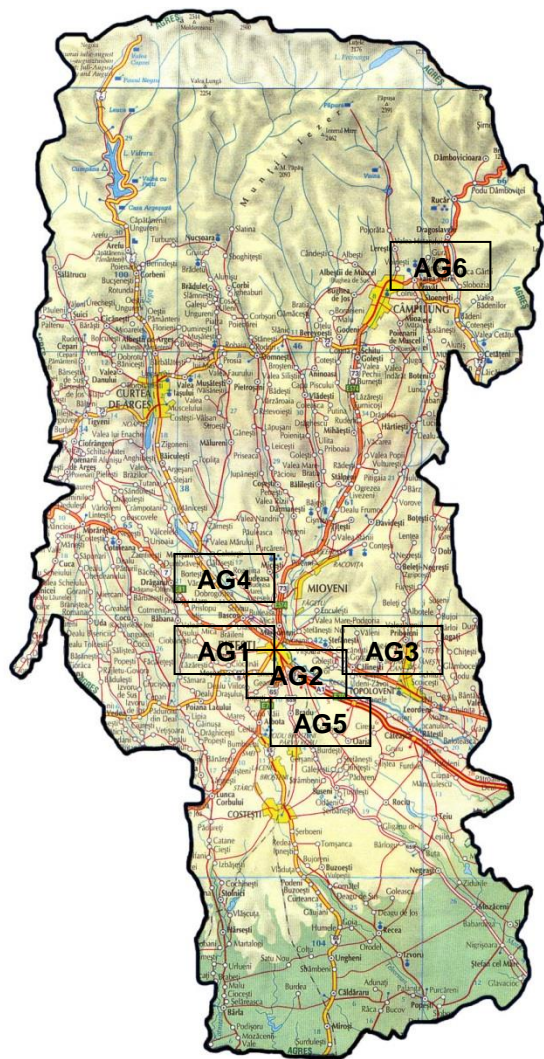
Starea calității aerului în județul Argeș

Stația	Tipul stației	Tip poluant	Media	Mediana	Percentile 98	Nr. depășiri	Nr. analize	Frecvența depășirii	U.M.	Limita conf. L.104/2011
Nicolae Balcescu Statia automata (1)	Stație trafic	SO2 (24h)	7.78	6.58	17.31	0	29	0%	ug/m ³	125
		SO2 (1h)	7.75	5.97	24.39	0	693	0%	ug/m ³	350
		NO2	10.68	9.75	24.31	0	694	0%	ug/m ³	200
		CO	0.52	0.54	0.65	0	29	0%	mg/m ³	10
		Benzen	-	-	-	-	0	-	ug/m ³	5
		PM10	-	-	-	-	0	-	ug/m ³	50
		PM10 grv	44.15	42.70	81.79	5	31	16%	ug/m ³	50
		Pb 10 grv	0.0062	0.007	0.0121	-	31	-	ug/m ³	0.5
		As 10 grv	2.1975	1.419	6.6471	-	31	-	ng/m ³	6
		Cd 10 grv	0.1199	0.0901	0.3683	-	31	-	ng/m ³	5
		Ni 10 grv	1.4282	0.7595	7.0494	-	31	-	ng/m ³	20
Victoriei Statia automata (2)	Statie fond urban	SO2 (24h)	11.11	8.15	34.38	0	30	0%	ug/m ³	125
		SO2 (1h)	11.11	8.10	59.29	0	695	0%	ug/m ³	350
		NO2	27.73	25.09	63.25	0	711	0%	ug/m ³	200
		CO	0.31	0.29	0.65	0	31	0%	mg/m ³	10
		O3	28.28	26.19	54.23	0	31	0%	ug/m ³	120
		Benzen	1.55	1.48	2.06	-	285	-	ug/m ³	5
		PM10	17.81	16.69	40.75	0	26	0%	ug/m ³	50
		PM10 grv	21.64	22.70	50.63	1	31	3%	ug/m ³	50
		Pb 10 grv	0.0043	0.0041	0.0096	-	31	-	ug/m ³	0.5
		As 10 grv	1.9604	1.8258	4.1612	-	31	-	ng/m ³	6
		Cd 10 grv	0.2446	0.1515	1.0976	-	31	-	ng/m ³	5
		Ni 10 grv	1.2361	1.2064	4.3164	-	31	-	ng/m ³	20
		PM 2,5 grv	-	-	-	-	0	-	ug/m ³	-
Radu Negru Statia automata (3)	Statie fond suburban	SO2 (24h)	5.49	5.79	6.31	0	19	0%	ug/m ³	125
		SO2 (1h)	5.48	5.60	7.62	0	461	-	ug/m ³	350
		NO2	-	-	-	-	0	-	ug/m ³	200
		CO	0.72	0.69	1.35	0	19	0%	mg/m ³	10
		O3	40.41	42.32	58.34	0	19	0%	ug/m ³	120
		Benzen	-	-	-	-	0	-	ug/m ³	5
		PM10	31.40	25.97	62.19	1	19	5%	ug/m ³	50
		PM10 grv	24.76	19.79	41.17	0	17	0%	ug/m ³	50
		Pb 10 grv	0.0113	0.0094	0.0246	-	17	-	ug/m ³	0.5
		As 10 grv	2.2776	1.6424	7.4345	-	17	-	ng/m ³	6
		Cd 10 grv	0.1275	0.0456	0.4332	-	17	-	ng/m ³	5
		Ni 10 grv	0.6782	0	2.7538	-	17	-	ng/m ³	20

Stația	Tipul stației	Tip poluant	Media	Mediana	Percentile 98	Nr. depășiri	Nr. analize	Frecvența depășirii	U.M.	Limita conf. L.104/2011	
Budeasa Stația automată (4)	Statie fond suburban	SO2 (24h)	6.48	6.32	11.66	0	10	0%	ug/m ³	125	
		SO2 (1h)	6.66	4.65	31.79	0	234	0%	ug/m ³	350	
		NO2	-	-	-	-	0	-	-	ug/m ³	200
		CO	0.47	0.40	1.18	0	25	0%	mg/m ³	10	
		O3	36.89	36.25	55.53	0	24	0%	ug/m ³	120	
		Benzen	-	-	-	-	0	-	-	ug/m ³	5
		PM10	-	-	-	-	0	-	-	ug/m ³	50
		PM10 grv	-	-	-	-	0	-	-	ug/m ³	50
		Pb 10 grv	-	-	-	-	0	-	-	ug/m ³	0.5
		As 10 grv	-	-	-	-	0	-	-	ng/m ³	6
		Cd 10 grv	-	-	-	-	0	-	-	ng/m ³	5
Ni 10 grv	-	-	-	-	0	-	-	ng/m ³	20		
Oarja Stația automată (5)	Statie industrială	SO2 (24h)	-	-	-	-	0	-	ug/m ³	125	
		SO2 (1h)	-	-	-	-	0	-	ug/m ³	350	
		NO2	-	-	-	-	0	-	ug/m ³	200	
		CO	-	-	-	-	0	-	mg/m ³	10	
		O3	-	-	-	-	0	-	ug/m ³	120	
		Benzen	-	-	-	-	0	-	ug/m ³	5	
		PM10	-	-	-	-	0	-	ug/m ³	50	
Campulung Stația automată (6)	Statie industrială	SO2 (24h)	-	-	-	-	0	-	ug/m ³	125	
		SO2 (1h)	-	-	-	-	0	-	ug/m ³	350	
		NO2	9.73	7.64	30.60	0	372	0%	ug/m ³	200	
		CO	-	-	-	-	0	-	mg/m ³	10	
		PM10	-	-	-	-	0	-	ug/m ³	50	
		PM10grv	-	-	-	-	0	-	ug/m ³	50	
		Pb 10 grv	-	-	-	-	0	-	ug/m ³	0.5	
		As 10 grv	-	-	-	-	0	-	ng/m ³	6	
		Cd 10 grv	-	-	-	-	0	-	ng/m ³	5	
Ni 10 grv	-	-	-	-	0	-	ng/m ³	20			

Evoluția calității aerului în luna ianuarie 2016

Prezentăm mai jos amplasarea stațiilor de monitorizare a calității aerului în județul Argeș și evoluția indicelui general de calitate a aerului din rețeaua locală de monitorizare a calității aerului



LEGENDĂ:

AG1 – trafic : Str. Nicolae Bălcescu, Pitești

AG2 – Fond urban : Str. Victoriei, Pitești

AG3 – Fond suburban : Sat Radu Negru,
Com. Călinești

AG4 – Fond suburban : Sat Valea Mărului,
Com. Budeasa

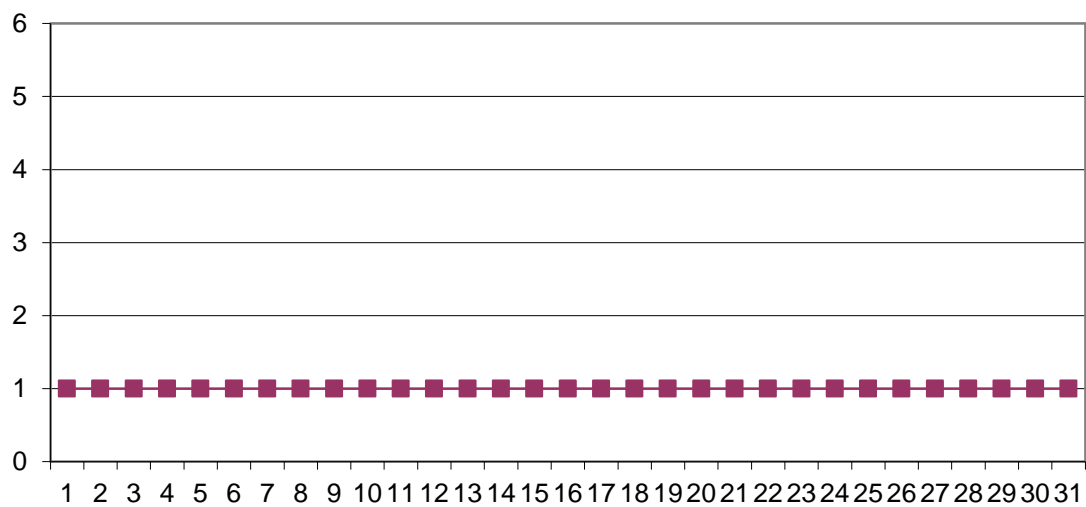
AG5 – Industrial 2 : Com. Oarja

AG6 – Industrial 1 : Str. Mircea cel Bătrân,
Câmpulung

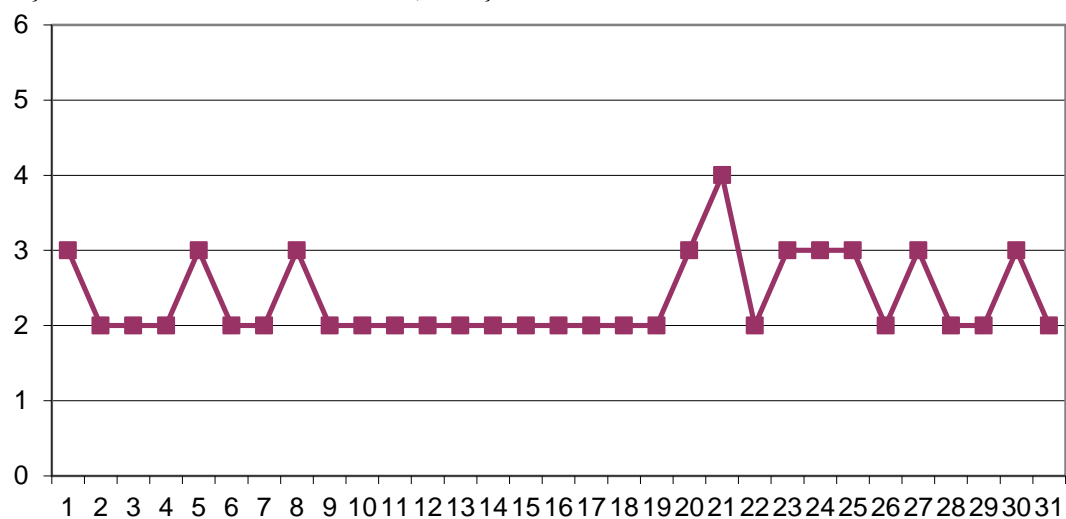
Amplasarea stațiilor de monitorizare în județul Argeș

Evoluția indicelui general de calitate a aerului la stațiile din rețeaua locală de monitorizare:

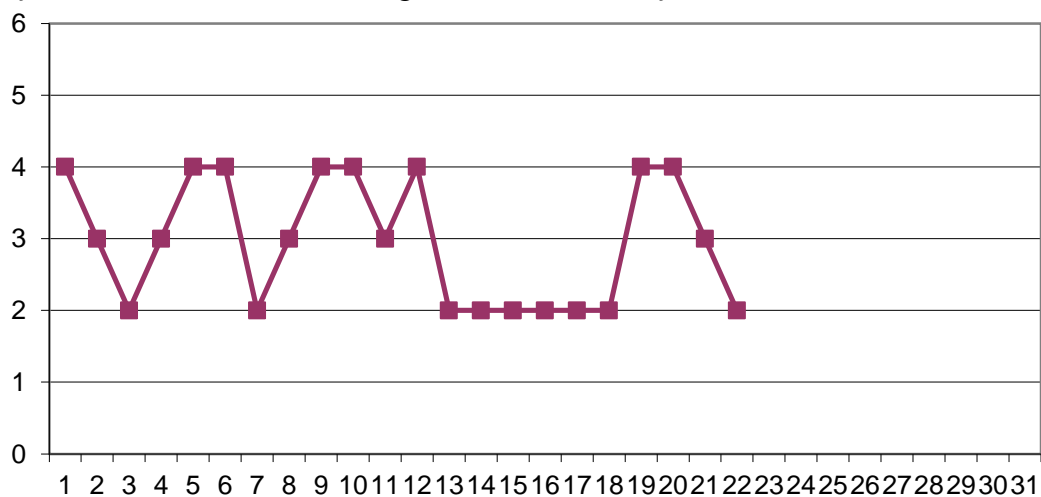
Stația **AG1** adresa: Str. Nicolae Bălcescu, Pitești



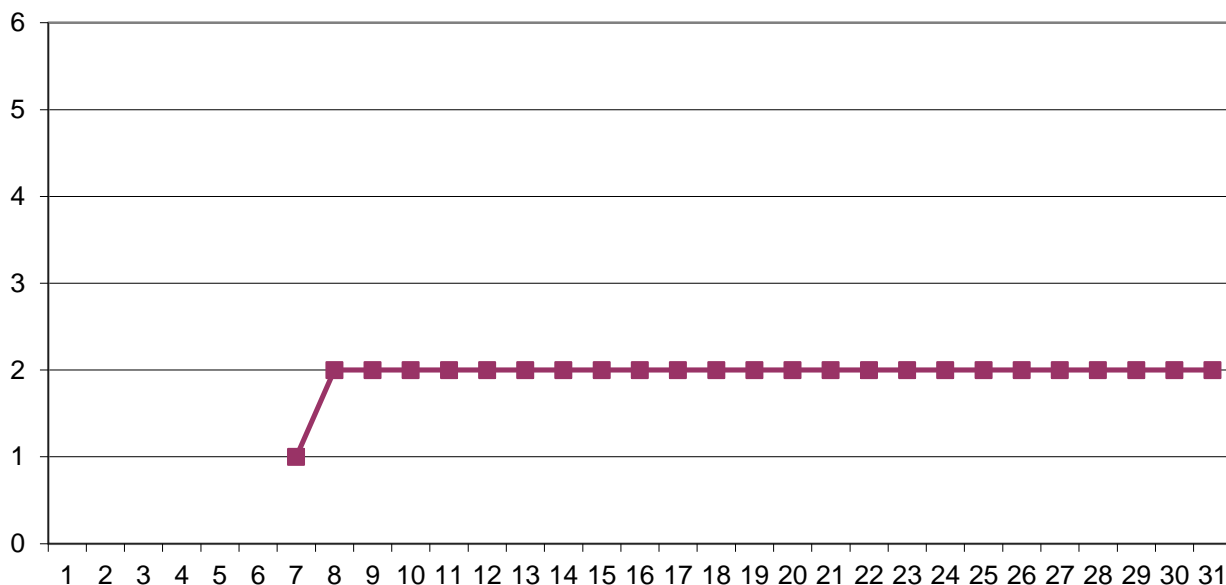
Stația **AG2** adresa: Str. Victoriei, Pitești



Stația **AG3** adresa: Sat Radu Negru, Comuna Călinești

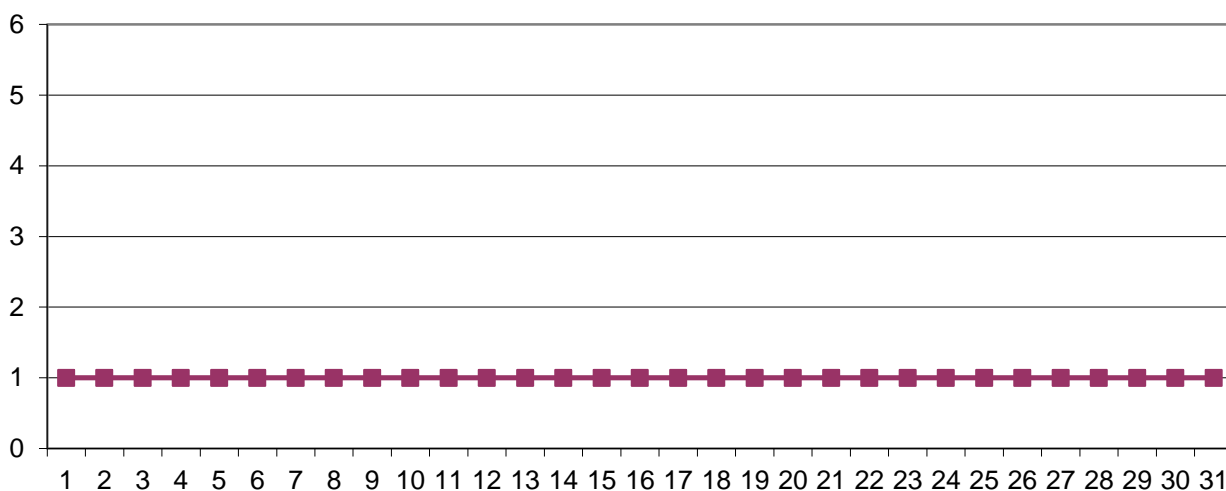


Stația **AG4** adresa: Sat Valea Mărului, Comuna Budeasa



Stația **AG5** adresa: Str. Principală, Oarja - stație închisă din 18.07.2015 – aer condiționat defect

Stația **AG6** adresa: Str. Mircea cel Bătrân, Câmpulung



Datele sunt furnizate de stațiile automate din Rețeaua Națională de Monitorizare a Calității Aerului.

În luna ianuarie 2016 au fost efectuate analize de **aer atmosferic** probe medii de scurtă durată (30 min), în zona depozitului de deseuri menajere Mioveni, după cum urmează:

Nr crt	Indicator	Limita maxima admisa	Depozit deseuri menajere Mioveni
1.	NH3 (mg/m3)	0.3	0.051
2.	HCl (mg/m3)	0.3	0.08
3.	Fenol (mg/m3)	0.1	0.01
4.	H2CO (mg/m3)	0.035	0.01
5.	H2S (mg/m3)	0.015	0.0036

II. APA

» STAREA CALITATII CORPURILOR DE APA DE SUPRAFATA SI SUBTERANE MONITORIZATE PANA LA FINELE LUNII IANUARIE 2016

Analizele fizico-chimice si biologice pentru urmarirea starii calitatii corpurilor de apa de suprafata si subterane se efectueaza respectand frecventele si indicatorii stabiliti in « Manualul de Operare » al Sistemului de Monitoring al Laboratoarelor Administratiei Bazinale de Apa Arges Vede, pentru anul 2016.

I. Stare ecologica/potential ecologic a/al corpurilor de apa tip rau stabilite pe baza analizelor efectuate pana la finele lunii ianuarie 2016

Nr. Crt.	Corp Apa	Sectiune de monitorizare	Stare ecologica /potential ecologic a elementelor biologice	Stare ecologica/potential ecologic a elementelor fizico- chimice generale	Stare ecologica/potential ecologic poluanti specifici	Stare finala
A.BAZIN HIDROGRAFIC ARGES						
1.	RAUL DOAMNEI : LOCALITATEA SLATINA - INTRARE AC. MARACINENI	Raul Doamnei- Ciumesti	-	Moderata	-	Moderata
2.	RAUL TARGULUI: AVAL AC. RAUSOR Localitate Campulung	Raul Targului - Leresti	-	Buna	-	Buna
3.	RAUL TARGULUI : Localitate CAMPULUNG - CONFLUENTA RAUL DOAMNEI	Raul Targului - Apa Sarata Raul Targului - Clucereasa	-	Potential Ecologic Bun	-	Potential Ecologic Bun

Starea ecologica/potentialul ecologic caracterizate pe baza principiului celei mai defavorabile situatii, au fost evaluate prin utilizarea sistemelor de clasificare conforme cu prevederile Directivei Cadru Apa (Metodologiei preliminare de evaluare globala a starii/potentialului ecologic al apelor de suprafata), luand in considerare:

- **Elementele biologice :**
 - *fitoplancton*
 - *fitobentos*
 - *macronevertebrate bentice*
 - *fauna piscicola*
- **Elementele fizico-chimice generale suport :**
 - Conditii termice (**temperatura apei**)
 - Conditii de oxigenare (**oxigen dizolvat**)
 - Starea acidifierii (**pH**)
 - Conditiiile nutrientilor (**N-NH₄, N-NO₂, N-NO₃, P-PO₄, P_{total}**)
- **Poluantii specifici** - alte substante identificate ca fiind evacuate in cantitati importante in corpurile de apa (**Zn, Cu, As, Cr, toluen, acenaften, xilen, fenoli, PCB**).

II. Stare ecologica/potential ecologic a/al corpurilor de apa tip lac stabilite pe baza analizelor efectuate in luna ianuarie 2016

Conform Metodologiei preliminară de evaluare globală a stării/potentialului ecologic al apelor de suprafață evaluarea calității corpurilor de apă tip lac se realizează în baza analizelor fizico-chimice, biologice, poluanți specifici, efectuate până la finele lunii ianuarie 2016.

Nr. crt.	Denumire corp Apa	Denumire lac de acumulare	Potential ecologic al elementelor biologice	Potential ecologic al elementelor fizico- chimice generale	Potential ecologic poluanți specifici	Potential ecologic
1.	CONTINUA: ARGES-SECTOR AMONTE CONF. VALSAN - INTRARE AC. PRUNDU(AM. CONF. RAUL DOAMNEI)	Budeasa	-	Potential Ecologic Bun	-	Potential Ecologic bun

II. Evaluarea stării chimice a apelor subterane:

Evaluarea stării chimice a apelor subterane se realizează conform Metodologiei preliminară de evaluare a stării chimice a apelor subterane, elaborată de INHGA, luând în considerare prevederile H.G. 53/2009 și Ord.621/2014.

În luna ianuarie 2016, pentru corpurile de apă subterană de pe raza județului Argeș nu s-au efectuat analize.

» APA EMISII

Zilnic se urmărește calitatea efluenților a trei stații de epurare, ape uzate menajere și industriale cu evacuare în receptorii naturali și cu impact major asupra calității apelor de suprafață.

La stațiile de epurare ale municipiilor din județ nu s-au raportat depășiri la limitele avizate ale indicatorilor de calitate.

» CALITATEA APELOR – ZONE CONTAMINATE

În luna ianuarie Agenția pentru Protecția Mediului Argeș a efectuat determinarea poluanților fizico-chimici la următoarele probe: o probă de levigat și 7 probe de apă subterană din zona depozitelor de deseuri menajere și industriale Mioveni și Davidesti.

Tot în această luna Agenția pentru Protecția Mediului Argeș a prelevat și analizat 7 probe privind forajele de observație din zona rampei de deseuri menajere Mioveni și rampei de deseuri industriale Davidesti. Din aceste probe a fost efectuată concentrația de pesticide organoclorurate și compuși organici volatili. Nu au fost constatate depășiri ale concentrației maxime admise de legislația în vigoare la probele respective.

Nr. crt.	Punct de prelevare	Pesticide organoclorurate 0.0005 mg/l	COV mg/l
1	Foraj 1 Mioveni	0	0
2	Foraj 2 Mioveni	0	0
3	Foraj 3 Mioveni	0.00001	0
4	Foraj 4 Mioveni	0	0.000011
5	Foraj 1 Davidesti	0.00011	0.00031
6	Foraj 2 Davidesti	0.00008	0.0001
7	Foraj 3 Davidesti	0	0

Rezultatele analizelor fizico-chimice efectuate la APM Arges in luna ianuarie

Punct prelevare	NTPA 002/2005																		
	pH 6,5-8,5	O ₂ mg/l	CCO- Cr mg /l 500	TOC mg/l	Cond electr μS/ cm	Rez Fix mg/l	MTS mg/l 350	NO ₃ mg/l	NO ₂ mg/l	NH ₄ mg/l 30	Cl mg/l	Ni mg/l 1	Cd mg/l 0.3	Cu mg/l 0.2	Cr mg/l 1.5	Zn mg/l 1.0	Pb mg/l 0.5	Fe mg/l	Mn mg/ l 2
Rampa Mioveni levigat	7.047	6.8	61.70	14	604	289	25.6	1.910 6	0.066 9	0.043	46.79 8	0.049	0.003	<0.0 03	0.014	0.116 3	<0.0 1	0.059	<0. 001

Punct prelevare	Legea 458/2002/2012																			
	pH 6.5-9.5	O ₂ mg/l	CCO Cr mg/l	TOC mg/l	Cond electr μS/ cm 2500	Rez. fix mg/l	MTS mg/l	NO ₃ mg/l 50	NO ₂ mg/l 0.5	NH ₄ mg/l 0.5	Cl mg/l 250	HT P mg/ l	Ni mg/l 0.02	Cd mg/l 0.005	Cu mg/l 0.1	Cr mg/l 0.05	Zn mg/l 5	Pb mg/l 0.01	Fe mg/l 0.2	Mn mg/l 0.05
Rampa Mioveni foraj aval depozit	6.211	8.9	137.1 2	34.92	1082	524	58	1.89 01	1.68 92	2.07 37	58.1 43	-	0.01 6	0.00 3	<0.00 3	0.01 5	0.001	0.07	0.54 9	0.532
Rampa Mioveni Put public nr casa 12	6.557	8.8	20.57	4.161	996	480	5.2	47.4 2	0.04 91	0.03 98	121. 25	-	0.05 4	0.00 6	<0.00 3	<0.0 06	<0.0 01	0.09	<0.0 06	<0.0 02
Rampa Mioveni Izvor Spital Racovita	7.28	8.9	4.856	2.752	402	192	1.6	0.61 91	0.03 76	0.04 97	2.83 6	-	<0. 01	<0. 002	<0.00 3	0.01 4	<0.0 01	0.13	<0.0 06	0.18/ 3
Rampa Mioveni Put public nr casa 96	6.621	8.9	34.28	6.483	1559	750	4.8	48.2 16	0.03 93	0.01 56	196. 41	-	<0. 01	0.00 4	<0.00 3	<0.0 06	0.051 5	0.08	0.02 7	0.286
Rampa Davidesti put public Alexandru	7.100	9.6	61.70	5.329	868	416	7.2	2.28 37	0.05 76	3.94 76	30.4 89	-	0.07	0.00 3	<0.00 3	0.01 4	0.071	0.06	0.55 2	0.156
Rampa Davidesti put public Tomescu	6.55	9.1	41.14	3.332	930	447	8.4	43.4 43	0.06 13	0.21 35	70.1 97	-	<0. 01	0.00 5	<0.00 3	<0.0 06	0.018 1	0.04	0.04 3	0.006
Rampa Davidesti put public Camin Cultural	6.993	9	34.28	4.103	639	306	6.4	13.0 831	0.03 91	0.01 31	49.6 34	-	<0. 01	0.00 3	<0.00 3	<0.0 06	<0.0 01	0.06	<0.0 06	0.037

III. SOLUL

In aceasta luna nu au fost prelevate si analizate probe de sol.

IV. BIODIVERSITATE, BIOSECURITATE, STAREA PADURILOR

In luna ianuarie 2016 s-au efectuat urmatoarele activitati:

- s-au emis 39 puncte de vedere la compartimentul Avize, Acorduri, Autorizații;
- s-au verificat 45 amplasamente ale diferitelor planuri, programe în Arc GIS;
- completare in baza de date SIM – Conservarea Naturii (CN) modulul Zoo si Acvarii a fisei aferente trim IV -2015 si transmiterea raportului generat de catre aplicatie catre ANPM;
- completare si actualizarea câmpurilor din baza de date SIM – Conservarea Naturii (CN) referitoare la următoarele module: Zoo și Acvarii, Derogări, Autorizații, Capturi și Crescătorii necesare raportărilor trimestriale și anuale;
- analiza și emitere punct de vedere Planul de Management al sitului ROSCI0326 Muscelele Argeșului – versiunea III titular ARC București;
- analiza și emitere punct de vedere Planul de Management al sitului ROSCI0354 Platforma Cotmeana – versiunea III de către ARCCES București;
- participare la masa rotundă organizată de Camera de Comerț și Industrie Arges împreună cu Green Business în data de 27.01.2016;
- 1 Participări „Comisie taieri arbori”;
- Participare la ședința organizată de Consiliul Județean Argeș referitoare la Protocol Camera de Comerț Argeș.

V. RADIOACTIVITATE

Statia RA Pitesti colecteaza, preleveaza, pregateste, masoara probe de apa, aer, sol, vegetatie, date raportate zilnic Laboratorului central - LRM Bucuresti.

În luna ianuarie 2016 s-au efectuat determinări ale radioactivității pe probe de aerosoli atmosferici, depuneri, ape de suprafață, apă potabilă, sol și vegetație.

Statia	Indicatori masurati	Valori semnificative	
STATIA PITESTI	Apa	Raul Arges	1
		Raul Doamnei	3
		Apa potabila	-
		Foraj Crinului	-
	Depuneri atmosferice	5	
	Vegetatie	-	
	Sol	5	
	Aerosoli	124	
Doza gamma absorbita	-		

Nota: Radioactivitatea mediului se incadreaza in limitele de variatie ale fondului natural.

VI. DESEURI

În județul Argeș, în luna ianuarie 2016 situația cantităților de deșeuri menajere se prezintă astfel :

Tip deseu	Cantitate produsă (tone/lună)	Situația la finele lunii (tone)		
		Valorificat	Depozitat temporar	Depozitat definitiv
Deșeuri menajere	9052.1	-	-	9052.1

În continuare este prezentată situația în detaliu a deșeurilor menajere.

În luna ianuarie unitățile de gospodărire comunală de pe raza județului Argeș, au colectat deșeuri menajere de la populație, din industrie, instituții, parcuri și grădini, stradale și din piețe, după cum urmează:

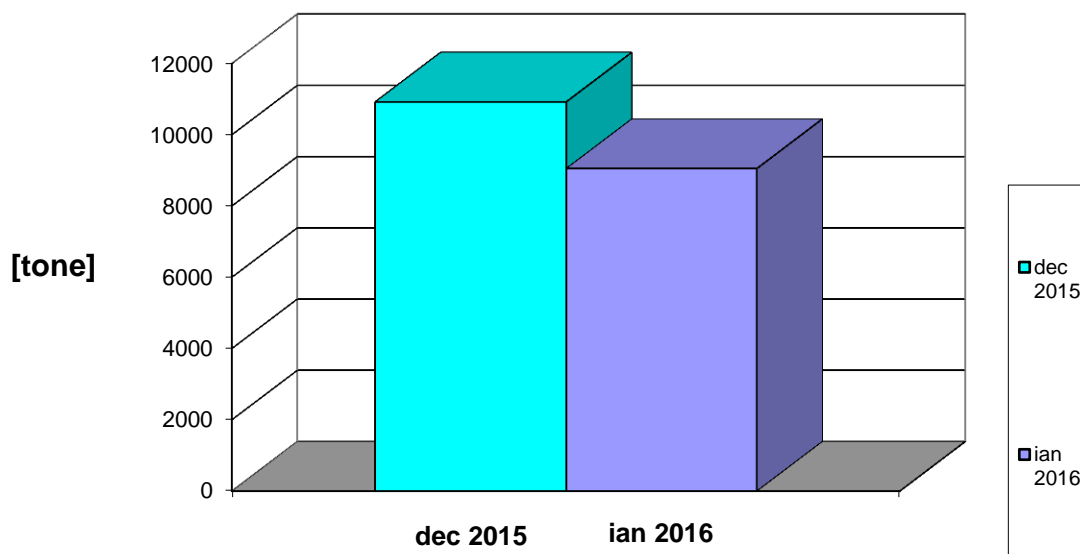
Nr crt	Denumire unitate	Cantitate (tone/lună)
1	SC Salubritate 2000 SA Pitesti	2288.28
2	SC Financiar Urban SA	4570.96
3	SC Salubris SA	1721.54
4	SC Transarg SA Curtea de Arges	471.32
TOTAL		9052.1

Notă : SC Financiar Urban SRL a preluat deșeuri menajere din Stația de transfer Câmpulung

Evoluția cantităților de deșeuri menajere se prezintă astfel :

	Dec 2015	Ian 2016
Cant. (tone)	10921.52	9052.1

Evoluția cantităților de deșeuri menajere în decembrie 2015 – ianuarie 2016



VII. MEDIUL URBAN

In luna ianuarie 2016 au fost efectuate determinări ale nivelului de zgomot exterior în 26 puncte din Municipiul Pitești, după cum urmează:

Tip măsurătoare zgomot-	Punct masurare	Maxima măsurată (dB)	Minima măsurată (dB)	Media măsurată (dB)	Limita cf. STAS 10009/1988
Trafic auto – intersecții	Intersecție Republicii - Maternității	62.7	59.7	60.8	65
	Intersecție Republicii - Maternității	64.7	58.2	61.6	
	Intersecție I.C.Bratianu- Calea Bucuresti	67.5	60.4	64.2	
	Intersecție I.C.Bratianu- Calea Bucuresti	67.5	59.3	63.8	
	Intersecție I.C.Bratianu – Campineanu	66.4	58.5	62.4	
	Intersecție I.C.Bratianu – Campineanu	65.7	57.3	61.8	
	Intersecție N. Balcescu- intrare Gavana	68.5	60.1	64.6	
	Intersecție N. Balcescu- intrare Gavana	67.7	59.2	62.5	
Incinte de scoli, creșe, grădinite, spații de joacă pentru copii	Scoala generală nr.10 „Marin Preda”	60.9	49.5	55.7	75
	Scoala generală nr.10 „Marin Preda”	63.9	52.8	60.1	
	Scoala generală nr.3 „Ion Pillat”	61.2	55.9	59.4	
	Scoala generală nr.3 „Ion Pillat”	66.8	60.1	63.5	
	Scoala generală nr.5 „Nicolae Iorga”	65.4	59.7	62.8	
	Scoala generală nr.5 „Nicolae Iorga”	60.6	55.7	59.9	
	Colegiul economic „Maria Teiuleanu”	64.8	55.3	62.6	
	Colegiul economic „Maria Teiuleanu”	63.9	54.7	60.1	
Piețe, spații comerciale, restaurante în aer liber	Piata Ceair	68.9	60.4	63.3	65
	Piata Ceair	66.2	59.4	62.5	
Parcaje auto	Parcare supraterană Maior Sontu	72.4	60.8	67.9	90
	Parcare supraterană Maior Sontu	74.5	61.3	69.8	
	Parcare supraterană Ceair	67.4	59.2	63.9	
	Parcare supraterană Ceair	69.1	60.7	64.7	
Zone feroviare	Zona Campineanu	66.8	61.7	64.5	70
	Zona Campineanu	69.3	62.6	66.1	
	Gara Nord Pitesti	68.4	60.6	66.8	
	Gara Nord Pitesti	68.9	62.9	67.5	

VIII. PRESIUNI ASUPRA MEDIULUI

Nr. crt.	Localizare (localitate județ)	Perioada de producere	Factori de mediu afectați (aer, apă, sol, pădure)	Poluator	Subst. poluantă	Cauza	Emitent avertizare	Măsuri întreprinse
1	7500m parc 18 Vata	14.01/ 11.30	Domeniu privat, sol 100mp	OMV Petrom , Zona de Prod. III Muntenia Vest , Sector 10 Poiana Lacului , zona Vata	10 l apă sarată+ 30 l titei	Coroziune conductă	OMV Petrom	Oprit zona din producție. Remedierea conductei prin aplicarea unei sarniere. Se va curăța zona afectată.
2	Cca 100m	23.01/	Domeniu	OMV	50 l apă	Coroziune	OMV	S-a oprit

Nr. crt.	Localizare (localitate judet)	Perioada de productie	Factori de mediu afectati (aer,apa,sol, padure)	Poluator	Subst. poluanta	Cauza	Emitent avertizare	Masuri intreprinse
	fata de Modul P24 Cocu , zona com. Cocu	10.15	privat, sol 25mp pasune	Petrom , Zona de Prod. III Muntenia Vest , Sector 10 P. Lacului zona Samara-Cocu	sarata+10 l titei	ne conducta	Petrom	pomparea si s-a remediat avaria prin aplicarea unei sarniere. S-a curatat zona afectata. O comisie va discuta cu proprietarul.
3	Scurgeri de titei in zona ventilului de sectionare zona Mirosi	30.01/10.00	Domeniu public - 4000mp sol	Conpet divizia sud , sectorul Poiana Lacului	2000-2500l titei	Corozivne conducta	SC Conpet SA	S-a oprit pomparea. S-a limitat extinderea poluarii prin executarea de gropi de colectare si montarea de cordoane absorbante si imprastiere de absorbant.

IX. INVESTITII

Situația investițiilor pentru protecția mediului realizate în luna ianuarie în județul Argeș de către principalii agenți economici este prezentată în tabelul următor:

RON

	Plan de investiții de mediu pe anul 2016				Realizat ianuarie 2016				Realizat an 2016
	Total	Surse proprii	Buget de stat	Alte surse	Total	Surse proprii	Buget de stat	Alte surse	
Agenti economici	6.053.905	6.053.905	-	-	551.644,24	551.644,24	-	-	551.644,24

**Director Executiv,
Ing. Cristiana Elena SURDU**

**Șef Serviciu Monitorizare și Laboratoare,
Ing. Milică GEANTĂ**

Intocmit,
Ing. Răzvan Bucurescu