



# RAPORT

## STAREA FACTORILOR DE MEDIU

### în județul Argeș

- martie 2016 -



AGENȚIA PENTRU PROTECȚIA MEDIULUI ARGES

Strada Egalității , nr.50A, Pitești, jud. Argeș, Cod 110 049, Tel. 0248 213 099; Fax 0248 213 200

E-mail: [office@arpmag.anpm.ro](mailto:office@arpmag.anpm.ro); <http://arpmag.anpm.ro>

## REZUMAT INFORMATIV

Din analiza parametrilor calitativi obținuți prin automonitorizarea agentilor economici și monitorizarea Agenției pentru Protecția Mediului Argeș a poluanților evacuați în mediu, rezultă următoarele:

- AER

- Poluanții analizați în cadrul stațiilor automate de calitate a aerului nu prezintă depășiri față de limitele impuse de legislația de mediu în vigoare;
- Indicele general de calitate a aerului din rețeaua locală de monitorizare a calității aerului are valori în medie 1-3 (excelent - bun);
- Pulberile sedimentabile nu au înregistrat depășiri ale concentrației maxime admise în stația automată de calitate a aerului Campulung

- APA

- Probele de apă subterană prelevate în zona Petrom Topoloveni nu prezintă depășiri față de valorile maxime admise, impuse de legislația în vigoare.
- În urma efectuării analizelor privind concentrația de pesticide organoclorurate și de compuși organici volatili nu au fost constatate depășiri ale concentrației maxime admise de legislația în vigoare.

- SOL

- Probele de sol prelevate din zonele Petrom Topoloveni, Oarja și Cateasca prezintă depășiri la indicatorul nichel, față de valorile maxime admise.
- În urma efectuării analizelor privind concentrația de pesticide organoclorurate și de compuși organici volatili nu au fost constatate depășiri ale concentrației maxime admise de legislația în vigoare.

- RADIOACTIVITATE

- radioactivitatea mediului se încadrează în limitele de variație ale fondului natural

În luna martie 2016 s-au înregistrat 3 evenimente cu impact asupra factorilor de mediu (1 apă, 1 sol – avarii la conducte transport titei aparținând SC Petrom SA, respectiv 1 aer - incendiu hala tăierea și prelucrarea lemnului - SC Cerbu Montan 2003 SRL Rucar).

## » PARAMETRII FIZICO-GEOGRAFICI:

Județul Argeș este situat în partea central - sudică a țării, între paralele 44<sup>0</sup>83' și 45<sup>0</sup>37' latitudine nordică și meridianele 24<sup>0</sup>25' și 25<sup>0</sup>20' longitudine estică.

Pe teritoriul său într-un punct situat în vecinătatea municipiului Pitești, se întretaie paralela 45<sup>0</sup> și meridianul 25<sup>0</sup>.

Are o suprafață de 682631 ha (2.9% din teritoriul României), o populație de 625625 locuitori și cuprinde 100 de localități între care 3 municipii (Pitești, Câmpulung și Curtea de Argeș), 4 orașe și 94 de comune cu 578 sate. Structura ocupării teritoriului județului este: mediul urban ocupă o suprafață de 33848 ha, reprezentând cca 5% din suprafața totală a județului, iar mediul rural reprezintă cca 95% adică 648783 ha. Din suprafața totală a județului cca. 50.45% sunt terenuri agricole; în ordinea suprafețelor ocupate din suprafața totală de 344401 ha, acestea sunt: terenuri arabile 172094 ha, pășuni 102689 ha, livezi și pepiniere pomicele 22692 ha, vii și pepiniere viticole 1242 ha. Pădurile și terenurile cu vegetație forestieră ocupă o suprafață totală de 298346 ha, reprezentând cca. 43.7% din suprafața județului. Restul din suprafața județului o reprezintă suprafețe de drumuri.

Teritoriul său cuprinde în cea mai mare parte bazinul superior al râului Argeș, de la care și-a luat numele și pe care îl păstrează de la înființare până în prezent. Apele de suprafață ocupă 9754 ha.

Se învecinează cu 6 din județele țării, dintre care la Nord cu județele Sibiu și Brașov, la Est cu județul Dâmbovița, la Sud cu județul Teleorman, la sud-vest cu județul Olt și la Vest cu județul Vâlcea.

## » ECONOMIE:

Județul Argeș dispune de resurse naturale bogate și variate, importanța deosebită prezentând-o zăcămintele de cărbune și țiței, calcar, argilă, agregate de râu precum și intense suprafețe de păduri, pășuni și fânețe naturale; o mare valoare economică o are potențialul hidroenergetic din bazinele superioare și mijlocii ale râurilor Argeș, Dâmbovița, Vâlsan, Târgului și Doamnei.

Domeniile prioritare în care s-a dezvoltat industria sunt:

- industria energiei electrice și termice (hidrocentralele de pe râurile Argeș, Vâlsan, Târgului, Doamnei, Dâmbovița, Filiala Electrocentrale Pitești - Nord și Sud, Curtea de Argeș);
- industria petroliferă și a gazelor de sondă (Schela Petrol Pitești și Găești);
- industria construcțiilor de mașini (SC Automobile Dacia SA, SC Subansamble Auto SA Pitești, SC Auto Chassis International Romania SRL, SC Lisa Draxlmaier Autopart Romania SRL );
- industria chimică și petrochimică (Fabrica de Combustibil Nuclear Colibași, Petrom OMV Arpechim SA Pitești);
- industria materialelor de construcții (Holcim Cimentul SA Câmpulung);
- industria exploatării și prelucrării lemnului (Stâlpeni, Curtea de Argeș, Rucăr, Domnești, SC Alprom SA Pitești);
- fermele de pasari și porci (SC Agrodevelopment SA, SC Avicola SA Costesti, SC Haditon Group SRL)

## I. AERUL - CALITATEA AERULUI AMBIENTAL - AER IMISII

În această lună s-au determinat conform planului anual de activitate: - concentrațiile în atmosferă a aldehidei formica, fenol, amoniac, hidrogen sulfurat și acid clorhidric conform STAS 12574/87 în zona depozitului de deseuri industriale Davidesti.

Au fost efectuate determinări ale calității aerului în județul Argeș prin 6 stații automate de calitate aerului amplasate în următoarele zone: Pitești Nicolae Bălcescu - stație de trafic, Victoriei – stație fond urban, Radu Negru – Călinești - stație de fond suburban, Budeasa – stație fond suburban, Oarja - stație industrială și Câmpulung - stație industrială.

Indicatorii monitorizați în stațiile automate de calitate aerului sunt: monoxid de carbon(CO), dioxid de azot (NO<sub>2</sub>), dioxid de sulf (SO<sub>2</sub>), ozon (O<sub>3</sub>), benzen, toluen, etilbenzen, xileni, pulberi în suspensie fracțiunea PM<sub>10</sub> și PM<sub>2,5</sub>; metale din pulberi în suspensie (plumb, nichel, cadmiu și arsen). Valorile concentrațiilor înregistrate pentru indicatorii determinați la toate stațiile de prelevare sunt prezentate în tabelul privind starea calității aerului.

Pulberile sedimentabile au fost determinate în stația de supraveghere Câmpulung. Concentrația maximă admisă de 17 g/mp/lună nu a fost depășită.

Locul prelevării	Tip poluant	Media g/m <sup>2</sup> /luna	Nr. depășiri	Nr. analize	Frecvența depășirii	Limita conf. STAS 12574-87 g/m <sup>2</sup> /luna
AG6 - Campulung	Pulberi sedimentabile	2.81	0	1	0 %	17

În luna martie 2016 au fost efectuate analize de precipitații - probe medii săptămânale, la sediul Agenției pentru Protecția Mediului Argeș. În această lună precipitațiile au avut un conținut ionic total redus (conductivitate <100 μS/cm).

Rezultatele determinărilor sunt redată în tabelul de mai jos:

Indicator	Perioada precipitații		
	29.02-07.03.2016	07-14.03.2016	21-28.03.2016
PH	5.7	6.0	5.8
Conductivitate	28	37	31
Cl (mg/l)	0.90	0.48	1.27
S/SO <sub>4</sub> (mg/l)	0.37/1.11	0/0	0.37/1.11
NH <sub>4</sub> (mg/l)	0.074	0.68	0.49
Na(mg/l)	0.221	0.092	0.288
K(mg/l)	0.005	0	0.017
Pb(mg/l)	0	0	0
Ni(mg/l)	0	0	0
Cd(mg/l)	0.00004	0.0009	0.00006
As(mg/l)	0	0	0.00045

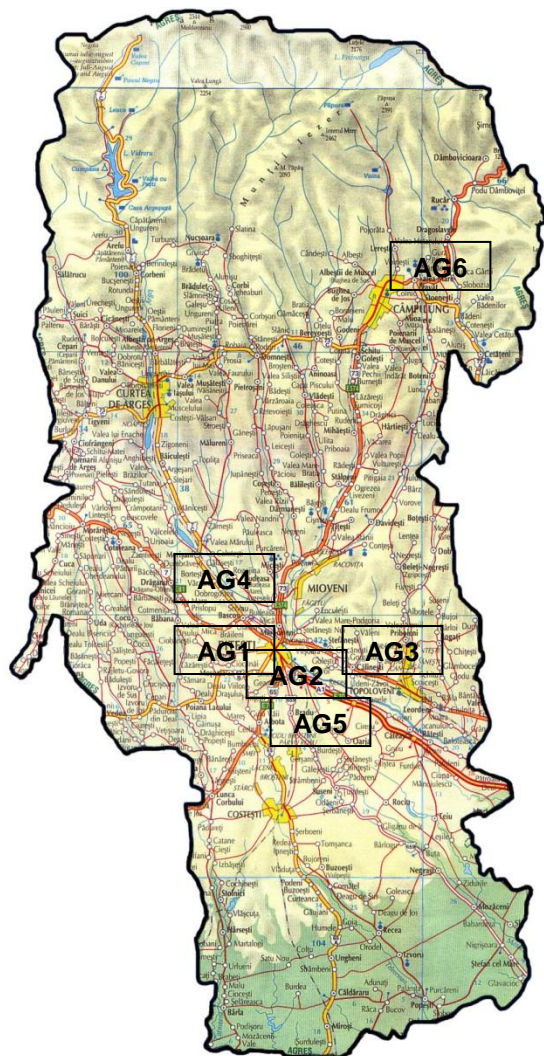
**Starea calității aerului în județul Argeș**

Stația	Tipul stației	Tip poluant	Media	Mediana	Percentile 98	Nr. depășiri	Nr. analize	Frecvența depășirii	U.M.	Limita conf. L.104/2011
Nicolae Balcescu Statia automata (1)	Stație trafic	SO2 (24h)	5.26	5.03	7.99	0	28	0%	ug/m <sup>3</sup>	125
		SO2 (1h)	5.24	4.62	11.63	0	649	0%	ug/m <sup>3</sup>	350
		NO2	6.93	6.93	15.19	0	645	0%	ug/m <sup>3</sup>	200
		CO	0.36	0.38	0.50	0	28	0%	mg/m <sup>3</sup>	10
		Benzen	-	-	-	-	0	-	ug/m <sup>3</sup>	5
		PM10	-	-	-	-	0	-	ug/m <sup>3</sup>	50
		PM10 grv	37.83	42.70	49.79	0	30	0%	ug/m <sup>3</sup>	50
		Pb 10 grv	0.0062	0.007	0.0121	-	30	-	ug/m <sup>3</sup>	0.5
		As 10 grv	2.1975	1.419	6.6471	-	30	-	ng/m <sup>3</sup>	6
		Cd 10 grv	0.1199	0.0901	0.3683	-	30	-	ng/m <sup>3</sup>	5
		Ni 10 grv	1.4282	0.7595	7.0494	-	30	-	ng/m <sup>3</sup>	20
Victoriei Statia automata (2)	Statie fond urban	SO2 (24h)	-	-	-	-	0	-	ug/m <sup>3</sup>	125
		SO2 (1h)	-	-	-	-	0	-	ug/m <sup>3</sup>	350
		NO2	16.75	14.41	39.32	0	709	0%	ug/m <sup>3</sup>	200
		CO	0.10	0.09	0.24	0	31	0%	mg/m <sup>3</sup>	10
		O3	41.06	40.46	56.53	0	29	0%	ug/m <sup>3</sup>	120
		Benzen	0.93	0.84	2.23	-	512	-	ug/m <sup>3</sup>	5
		PM10	14.49	18.19	32.55	0	30	0%	ug/m <sup>3</sup>	50
		PM10 grv	20.04	22.70	50.63	0	30	0%	ug/m <sup>3</sup>	50
		Pb 10 grv	0.0043	0.0041	0.0096	-	30	-	ug/m <sup>3</sup>	0.5
		As 10 grv	1.9604	1.8258	4.1612	-	30	-	ng/m <sup>3</sup>	6
		Cd 10 grv	0.2446	0.1515	1.0976	-	30	-	ng/m <sup>3</sup>	5
		Ni 10 grv	1.2361	1.2064	4.3164	-	30	-	ng/m <sup>3</sup>	20
PM 2,5 grv	-	-	-	-	0	-	ug/m <sup>3</sup>	-		
Radu Negru Statia automata (3)	Statie fond suburban	SO2 (24h)	5.92	6.03	7.95	0	20	0%	ug/m <sup>3</sup>	125
		SO2 (1h)	5.79	5.71	9.24	0	512	-	ug/m <sup>3</sup>	350
		NO2	-	-	-	-	0	-	ug/m <sup>3</sup>	200
		CO	0.25	0.23	0.42	0	20	0%	mg/m <sup>3</sup>	10
		O3	60.54	62.84	73.85	0	20	0%	ug/m <sup>3</sup>	120
		Benzen	-	-	-	-	0	-	ug/m <sup>3</sup>	5
		PM10	17.44	17.43	25.90	0	23	0%	ug/m <sup>3</sup>	50
		PM10 grv	17.32	19.79	31.17	0	25	0%	ug/m <sup>3</sup>	50
		Pb 10 grv	0.0113	0.0094	0.0246	-	25	-	ug/m <sup>3</sup>	0.5
		As 10 grv	2.2776	1.6424	7.4345	-	25	-	ng/m <sup>3</sup>	6
		Cd 10 grv	0.1275	0.0456	0.4332	-	25	-	ng/m <sup>3</sup>	5
		Ni 10 grv	0.6782	0	2.7538	-	25	-	ng/m <sup>3</sup>	20

Stația	Tipul stației	Tip poluant	Media	Mediana	Percentile 98	Nr. depășiri	Nr. analize	Frecvența depășirii	U.M.	Limita conf. L.104/2011
Budeasa Stația automată (4)	Stăție fond suburban	SO2 (24h)	-	-	-	-	0	-	ug/m <sup>3</sup>	125
		SO2 (1h)	-	-	-	-	0	-	ug/m <sup>3</sup>	350
		NO2	-	-	-	-	0	-	ug/m <sup>3</sup>	200
		CO	-	-	-	-	0	-	mg/m <sup>3</sup>	10
		O3	-	-	-	-	0	-	ug/m <sup>3</sup>	120
		Benzen	-	-	-	-	0	-	ug/m <sup>3</sup>	5
		PM10	-	-	-	-	0	-	ug/m <sup>3</sup>	50
		PM10 grv	-	-	-	-	0	-	ug/m <sup>3</sup>	50
		Pb 10 grv	-	-	-	-	0	-	ug/m <sup>3</sup>	0.5
		As 10 grv	-	-	-	-	0	-	ng/m <sup>3</sup>	6
		Cd 10 grv	-	-	-	-	0	-	ng/m <sup>3</sup>	5
		Ni 10 grv	-	-	-	-	0	-	ng/m <sup>3</sup>	20
Oarja Stația automată (5)	Stăție industrială	SO2 (24h)	-	-	-	-	0	-	ug/m <sup>3</sup>	125
		SO2 (1h)	-	-	-	-	0	-	ug/m <sup>3</sup>	350
		NO2	-	-	-	-	0	-	ug/m <sup>3</sup>	200
		CO	-	-	-	-	0	-	mg/m <sup>3</sup>	10
		O3	-	-	-	-	0	-	ug/m <sup>3</sup>	120
		Benzen	-	-	-	-	0	-	ug/m <sup>3</sup>	5
		PM10	-	-	-	-	0	-	ug/m <sup>3</sup>	50
Campulung Stația automată (6)	Stăție industrială	SO2 (24h)	-	-	-	-	0	-	ug/m <sup>3</sup>	125
		SO2 (1h)	-	-	-	-	0	-	ug/m <sup>3</sup>	350
		NO2	6.16	5.34	19.31	0	438	0%	ug/m <sup>3</sup>	200
		CO	-	-	-	-	0	-	mg/m <sup>3</sup>	10
		PM10	-	-	-	-	0	-	ug/m <sup>3</sup>	50
		PM10grv	-	-	-	-	0	-	ug/m <sup>3</sup>	50
		Pb 10 grv	-	-	-	-	0	-	ug/m <sup>3</sup>	0.5
		As 10 grv	-	-	-	-	0	-	ng/m <sup>3</sup>	6
		Cd 10 grv	-	-	-	-	0	-	ng/m <sup>3</sup>	5
Ni 10 grv	-	-	-	-	0	-	ng/m <sup>3</sup>	20		

## Evoluția calității aerului în luna martie 2016

Prezentăm mai jos amplasarea stațiilor de monitorizare a calității aerului în județul Argeș și evoluția indicelui general de calitate a aerului din rețeaua locală de monitorizare a calității aerului



### LEGENDĂ:

**AG1 – trafic :** Str. Nicolae Bălcescu, Pitești

**AG2 – Fond urban :** Str. Victoriei, Pitești

**AG3 – Fond suburban :** Sat Radu Negru,  
Com. Călinești

**AG4 – Fond suburban :** Sat Valea Mărului,  
Com. Budeasa

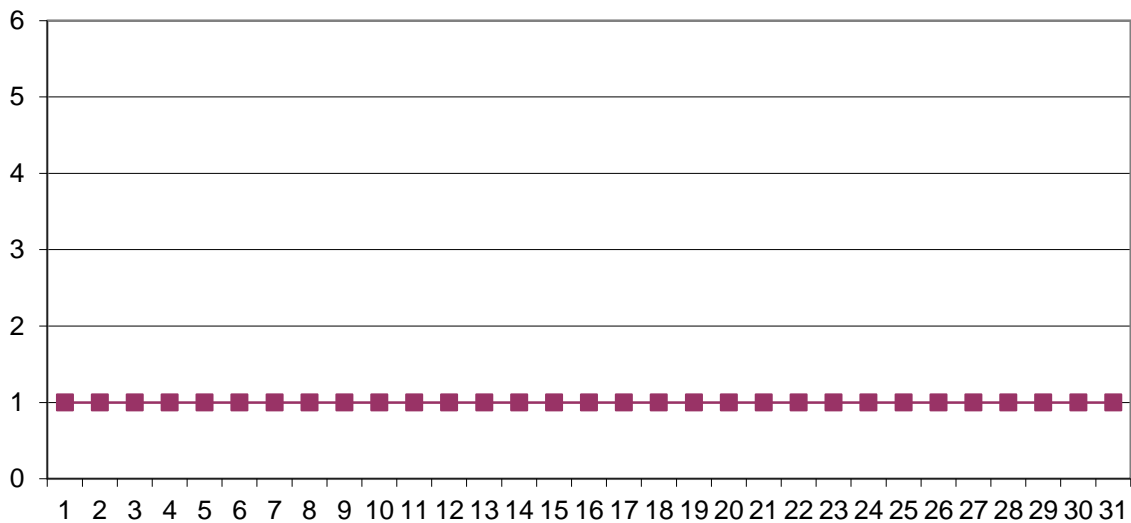
**AG5 – Industrial 2 :** Com. Oarja

**AG6 – Industrial 1 :** Str. Mircea cel Bătrân,  
Câmpulung

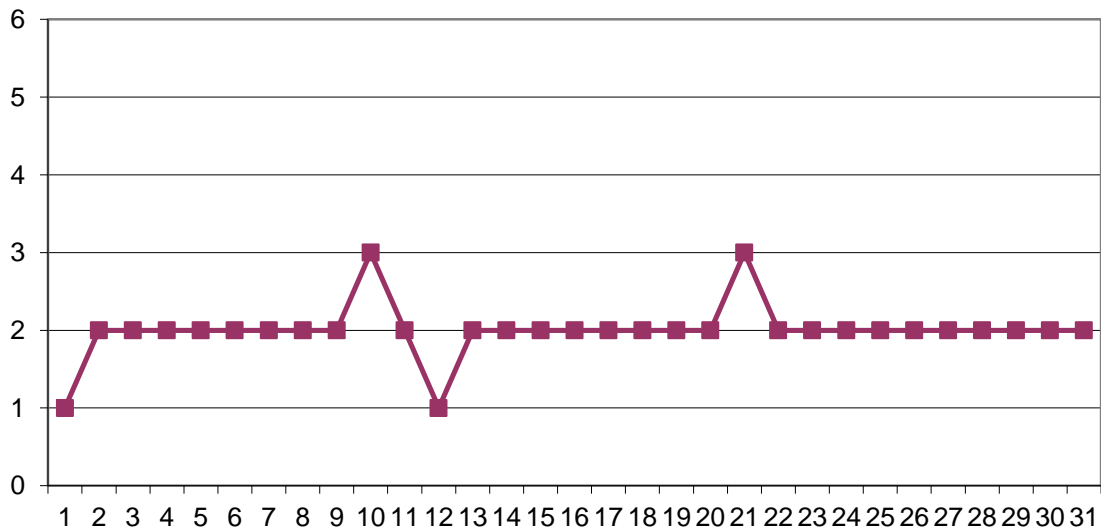
Amplasarea stațiilor de monitorizare în județul Argeș

## Evoluția indicelui general de calitate a aerului la stațiile din rețeaua locală de monitorizare:

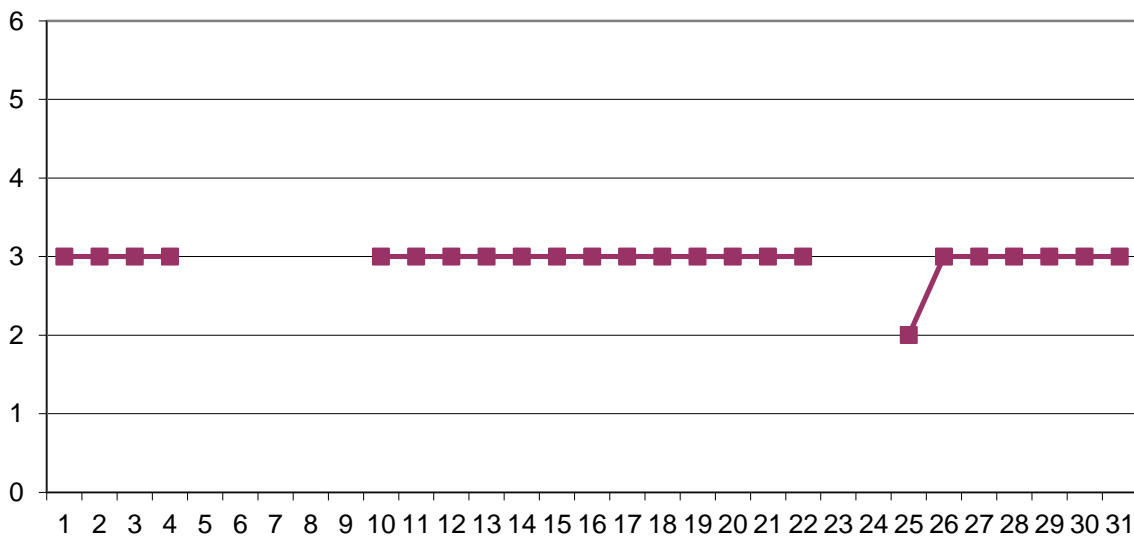
Stația **AG1** adresa: Str. Nicolae Bălcescu, Pitești



Stația **AG2** adresa: Str. Victoriei, Pitești



Stația **AG3** adresa: Sat Radu Negru, Comuna Călinești

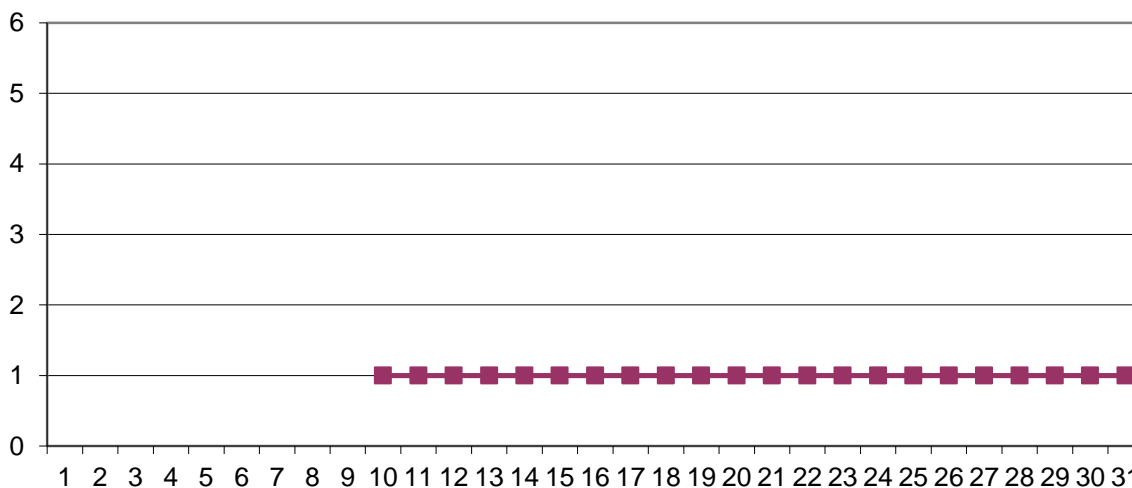




Stația **AG4** adresa: Sat Valea Mărului, Comuna Budeasa – stație închisă din 15.02.2016 – aer condiționat defect

Stația **AG5** adresa: Str. Principală, Oarja - stație închisă din 18.07.2015 – aer condiționat și UPS defecte

Stația **AG6** adresa: Str. Mircea cel Bătrân, Câmpulung



Datele sunt furnizate de stațiile automate din Rețeaua Națională de Monitorizare a Calității Aerului.

În luna martie 2016 au fost efectuate analize de **aer atmosferic** probe medii de scurtă durată (30 min), în zona depozitului de deseuri industriale Davidesti, după cum urmează:

Nr crt	Indicator	Limita maxima admisa	Depozit deseuri industriale Davidesti
1.	NH3 (mg/m3)	0.3	0.021
2.	HCl (mg/m3)	0.3	0.03
3.	Fenol (mg/m3)	0.1	0.006
4.	H2CO (mg/m3)	0.035	0.005
5.	H2S (mg/m3)	0.015	0.004

## II. APA

### » STAREA CALITATII CORPURILOR DE APA DE SUPRAFATA SI SUBTERANE MONITORIZATE PANA LA FINELE LUNII MARTIE 2016

Analizele fizico-chimice și biologice pentru urmărirea stării calitatii corpurilor de apă de suprafață și subterane se efectuează respectând frecvențele și indicatorii stabiliți în « Manualul de Operare » al Sistemului de Monitoring al Laboratoarelor Administrației Bazinale de Apă Argeș Vedea, pentru anul 2016.

#### I. Stare ecologica/potential ecologic a/al corpurilor de apă tip rau stabilite pe baza analizelor efectuate până la finele lunii martie 2016

Nr. Crt.	Corp Apa	Sectiune de monitorizare	Stare ecologica /potential ecologic a elementelor biologice	Stare ecologica/ potential ecologic a elementelor fizico- chimice generale	Stare ecologica/potential ecologic poluanti specifici	Stare finala
<b>A. BAZIN HIDROGRAFIC ARGES</b>						
1.	RAUL DOAMNEI : LOCALITATEA SLATINA - INTRARE AC. MARACINENI	Raul Doamnei- Ciumesti	-	Moderata	-	Moderata
2.	RAUL TARGULUI: AVAL AC. RAUSOR Localitate Campulung	Raul Targului - Leresti	-	Buna	-	Buna
3.	RAUL TARGULUI : Localitate CAMPULUNG - CONFLUENTA RAUL DOAMNEI	Raul Targului - Apa Sarata Raul Targului - Clucereasa	-	Potential Ecologic Bun	-	Potential Ecologic Bun
4.	CARCINOV: AM. EVACUARE TOPOLOVENI – CONFL. ARGES	Carcinov – Amonte confl. Arges	-	Moderata	-	Moderata
5.	ARGESEL: LOCALITATEA NAMAESTI – CONFLUENTA RAUL TARGULUI	Argesel - Mioveni	-	Moderata	-	Moderata
6.	DAMBOVNIC: AM. EVACUARE SNP PETROM (ARPECHIM) AM. CONFL. GLIGAN	Dambovnic - Suseni	-	Moderata	-	Moderata
<b>B. BAZIN HIDROGRAFIC VEDEA</b>						
7.	TELEORMAN: AM. EVACUARE COSTESTI – AM. CONFL. NEGRASI	Teleorman – Aval Costesti	-	Moderata	-	Moderata

Starea ecologica/potentialul ecologic caracterizate pe baza principiului celei mai defavorabile situatii, au fost evaluate prin utilizarea sistemelor de clasificare conforme cu prevederile Directivei Cadru Apa (Metodologiei preliminare de evaluare globala a starii/potentialului ecologic al apelor de suprafata), luand in considerare:

- **Elementele biologice :**
  - *fitoplancton*
  - *fitobentos*
  - *macronevertebrate bentice*
  - *fauna piscicola*
- **Elementele fizico-chimice generale suport :**
  - Conditii termice (**temperatura apei**)
  - Conditii de oxigenare (**oxigen dizolvat**)
  - Starea acidifierii (**pH**)
  - Conditiiile nutrientilor (**N-NH<sub>4</sub>, N-NO<sub>2</sub>, N-NO<sub>3</sub>, P-PO<sub>4</sub>, P<sub>total</sub>**)
- **Poluantii specifici** - alte substante identificate ca fiind evacuate in cantitati importante in corpurile de apa (**Zn, Cu, As, Cr, toluen, acenaften, xilen, fenoli, PCB**).

## II. Stare ecologica/potential ecologic a/al corpurilor de apa tip lac stabilite pe baza analizelor efectuate in luna martie 2016

Conform Metodologiei preliminare de evaluare globala a starii/potentialului ecologic al apelor de suprafata evaluarea calitatii corpurilor de apa tip lac se realizeaza in baza analizelor fizico-chimice, biologice, poluanti specifici, efectuate in perioada ianuarie - martie 2016.

Nr. crt.	Denumire corp Apa	Denumire lac de acumulare	Potential ecologic al elementelor biologice	Potential ecologic al elementelor fizico- chimice generale	Potential ecologic poluanti specifici	Potential ecologic
1.	AC. VIDRARU	Vidraru	-	Potential Ecologic Bun	-	Potential Ecologic Bun
2.	AC. RAUSOR	Rausor	-	Potential Ecologic Moderat	-	Potential Ecologic Moderat
3.	CONTINUA: ARGES-SECTOR AMONTE CONF. VALSAN - INTRARE AC. PRUNDU(AM. CONF. RAUL DOAMNEI)	Budeasa	-	Potential Ecologic Bun	-	Potential Ecologic bun
4.	CONTINUA – ARGES: SECTOR INTRARE AC. OESTI – AMONTE CONFL. VALSAN	Cerbureni Oesti Valcele Zigoneni	-	Potential Ecologic Bun	-	Potential Ecologic Bun
5.	CONTINUA: ARGES – SECTOR INTRARE AC. PRUNDU (PITESTI) – AVAL AC. GOLESTI	Golesti	-	Potential Ecologic Moderat	-	Potential Ecologic Moderat
6.	AC. PECINEAGU	Pecineagu	-	Potential Ecologic Maxim	-	Potential Ecologic Maxim

### II. Evaluarea stării chimice a apelor subterane:

Evaluarea starii chimice a apelor subterane se realizeaza conform Metodologiei preliminare de evaluare a starii chimice a apelor subterane, elaborata de INHGA, luand in considerare prevederile H.G. 53/2009 si Ord.621/2014.

In luna martie 2016, pentru corpurile de apa subterana de pe raza judetului Arges nu s-au efectuat analize.

#### » APA EMISII

Zilnic se urmărește calitatea efluenților a trei stații de epurare, ape uzate menajere și industriale cu evacuare în receptorii naturali și cu impact major asupra calității apelor de suprafață.

La stațiile de epurare ale municipiilor din județ nu s-au raportat depășiri la limitele avizate ale indicatorilor de calitate.

#### » CALITATEA APELOR – ZONE CONTAMINATE

In luna martie Agenția pentru Protecția Mediului Argeș a efectuat determinarea poluantilor fizico-chimici la doua probe apa subterana din zona Petrom Topoloveni.

Tot in aceasta luna Agenția pentru Protecția Mediului Argeș a prelevat si analizat 2 probe privind forajele de observatie din Micesti. Din aceste probe a fost efectuata concentratia de pesticide organoclorurate si compusi organici volatili. Nu au fost constatate depasiri ale concentratiei maxime admise de legislatia in vigoare la probele respective.

Nr. crt.	Punct de prelevare	Pesticide organoclorurate 0.0005 mg/l	COV mg/l
1	Foraj 1 Micesti	0.00041	0
2	Foraj 2 Micesti	0.000002	0

**Rezultatele analizelor fizico-chimice efectuate la APM Arges in luna martie**

CMA Punct de recoltare		Legea 458/2002/2012													
		pH 6,5-9,5	CCO-Cr mg/l	Cond. EL μS/cm 2500	Rez Fix mg/l	Cl mg/l 250	SO <sub>4</sub> mg/l 250	Alcalinitate ml HCl n/10	HTP mg/l	Na mg/l	K mg/l	Ni mg/l 0.02	Cu mg/l 0.1	Cr mg/l 0.050	Zn mg/l 5
1	PETROM-Topoloveni put public nr casa 27	6.582	33.92	965	466	72.32	4.16	3.87	0	37.075	0.727	<0.01	<0.003	<0.006	0.0544
2	PETROM-Topoloveni put public nr casa 29	6.514	16.96	921	445	53.89	3.84	3.87	0	37.006	0.698	<0.01	<0.003	<0.006	0.054

### III. SOLUL

Au fost recoltate si analizate 24 probe din zonele Petrom Topoloveni, Oarja si Cateasca.

Punct de recoltare	CMA	INDICATORI – Ordinul 756/97												
		pH	Umidit %	Pierdere la calcinare %	Cloruri mg/kg s.u	Subst extra tib. mg/kg s.u	HTP mg/kg s.u <100	Ni mg/k g s.u 20	Cd mg/k g s.u 1	Cu mg/k g s.u 20	Cr mg/k g s.u 30	Zn mg/k g s.u 100	Pb mg/k g s.u 20	K mg/k g s.u
			Putere calorica Kcal	Rez.la calcinare %										
1 Petrom Topoloveni Sonda 2032	0-20	-	-	-	255.6	-	82	27.77	-	-	8.125	-	-	-
	20-40	-	-	-	244.95	-	76	29.57	-	-	7.6	-	-	-
	0-20	-	-	-	234.3	-	91.25	29.8	-	-	12.35	-	-	-
	20-40	-	-	-	234.3	-	89.5	28.87	-	-	12.52	-	-	-
	0-20	-	-	-	344.95	-	85.5	16.67	-	-	1.175	-	-	-
	20-40	-	-	-	234.3	-	84	22.72	-	-	2.25	-	-	-
	0-20	-	-	-	213	-	97.25	33.75	-	-	3.45	-	-	-
2 Petrom Oarja -Parc	0-20	-	-	-	223.65	-	48.25	28.87	-	-	3.425	-	-	-
	20-40	-	-	-	213	-	46.75	23.77	-	-	3.125	-	-	-
	0-20	-	-	-	213	-	51	57.37	-	-	23.97	-	-	-
	20-40	-	-	-	213	-	49	54.47	-	-	24.9	-	-	-
	0-20	-	-	-	191.7	-	55.73	62.05	-	-	13.17	-	-	-
	20-40	-	-	-	181.05	-	50.5	37.35	-	-	9.9	-	-	-
	0-20	-	-	-	234.3	-	41.75	49.42	-	-	4.7	-	-	-
3 Petrom Cateasca SRM85	0-20	-	-	-	255.6	-	73.75	37	-	-	5.1	-	-	-
	20-40	-	-	-	244.95	-	71.5	32.35	-	-	5	-	-	-
	0-20	-	-	-	234.3	-	68	36.35	-	-	4.025	-	-	-
	20-40	-	-	-	223.61	-	66	24.57	-	-	2.2	-	-	-
	0-20	-	-	-	244.95	-	77	38.35	-	-	22.05	-	-	-
	20-40	-	-	-	234.3	-	72.75	34.95	-	-	20.82	-	-	-
	0-20	-	-	-	213	-	81.5	49	-	-	5.8	-	-	-
20-40	-	-	-	213	-	75.5	33.55	-	-	5.375	-	-	-	

Tot in aceasta luna au fost prelevate si analizate 8 probe de sol din zona fostului depozit de pesticide Micesti. Nu au fost constatate depasiri privind concentratia maxima admisa de pesticide conform legislatiei in vigoare.

Nr. crt.	Punct recoltare		Pesticide mg/kg S.U <0.15
	CMA		
1.	Fostul depozit pesticide Micesti	0-20	0.00038
2.		20-40	0.00034
3.		0-20	0.000014
4.		20-40	0.000011
5.		0-20	0.00002
6.		20-40	0.000018
7.		0-20	0
8.		20-40	0

#### IV. BIODIVERSITATE, BIOSECURITATE, STAREA PADURILOR

În luna martie 2016 s-au efectuat următoarele activități:

- s-au emis 101 puncte de vedere la compartimentul Avize, Acorduri, Autorizații;
- s-au verificat 123 amplasamente ale diferitelor planuri, programe în Arc GIS;
- completare în baza de date SIM – Conservarea Naturii (CN) modulul Autorizații- Derogari;
- 4 participări „Comisie taieri arbori”;
- participare la 2 comisii constatare pagube vânat;
- participare la Prefectura Argeș la ședința de analiză privind acțiunile administrației publice județene în vederea protejării monumentelor istorice;
- analiza rapoarte de activitate custozi pe anul 2015 și transmitere punct de vedere la ANPM;
- emitere 4 autorizații de mediu conf. Ord.410/ 2008 pt. recoltare din flora /fauna sălbatică;
- participare la Comitetul Consultativ de Dialog Civic pt. problemele persoanelor vârstnice;
- participare la Conferința a II a de amenajare a pădurilor în data de 24.03.2016 la sediul societății;
- Participare la Conferința I de amenajare pt. OS Câmpulung, la Pitești.

#### V. RADIOACTIVITATE

Stăția RA Pitești colectează, prelevează, pregătește, măsoară probe de apă, aer, sol, vegetație, date raportate zilnic Laboratorului central - LRM București.

În luna martie 2016 s-au efectuat determinări ale radioactivității pe probe de aerosoli atmosferici, depuneri, ape de suprafață, apă potabilă, sol și vegetație.

Stăția	Indicatori măsurați	Valori semnificative	
STĂȚIA PITEȘTI	Apa	Raul Argeș	4
		Raul Doamnei	10
		Apa potabilă	-
		Foraj Crinului	1
	Depuneri atmosferice	10	
	Vegetație	-	
	Sol	4	
	Aerosoli	87	
Doza gamma absorbită	-		

Nota: Radioactivitatea mediului se încadrează în limitele de variație ale fondului natural.

#### VI. DEȘEURI

În județul Argeș, în luna martie 2016 situația cantităților de deșeurii menajere se prezintă astfel :

Tip deșeu	Cantitate produsă (tone/lună)	Situația la finele lunii (tone)		
		Valorificat	Depozitat temporar	Depozitat definitiv
Deșeurii menajere	11.219,66	-	-	11.219,66

În continuare este prezentată situația în detaliu a deșeurilor menajere.

În luna martie unitățile de gospodărire comunală de pe raza județului Argeș, au colectat deșuri menajere de la populație, din industrie, instituții, parcuri și grădini, stradale și din piețe, după cum urmează:

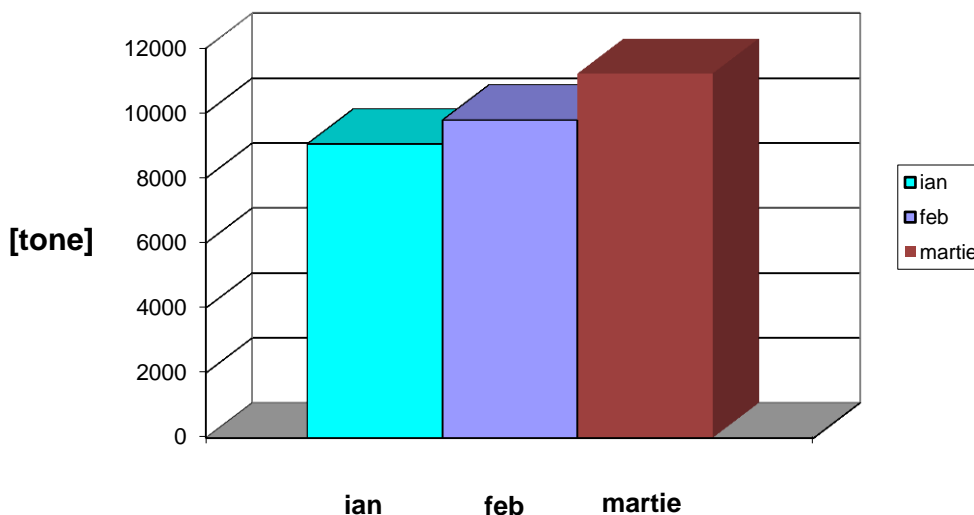
Nr crt	Denumire unitate	Cantitate (tone/lună)
1	SC Salubritate 2000 SA Pitesti	3032.18
2	SC Financiar Urban SA	5433.48
3	SC Salubris SA	2159.76
4	SC Transarg SA Curtea de Arges	594.24
<b>TOTAL</b>		<b>11.219,66</b>

Notă : SC Financiar Urban SRL a preluat deșuri menajere din Stația de transfer Câmpulung

Evoluția cantităților de deșuri menajere se prezintă astfel :

	Ian 2016	Feb 2016	Martie 2016
<b>Cant. (tone)</b>	9052,1	9781,12	11219,66

Evoluția cantităților de deșuri menajere în ianuarie – martie 2016



## VII. MEDIUL URBAN

In luna martie 2016 au fost efectuate determinări ale nivelului de zgomot exterior în 26 puncte din Municipiul Pitești, după cum urmează:

Tip măsurătoare zgomot-	Punct masurare	Maxima măsurată (dB)	Minima masurata (dB)	Media masurata (dB)	Limita cf. STAS 10009/1988
Trafic auto – intersecții	Universitatea C-tin Brancoveanu	64.1	58.2	<b>60.4</b>	65
	Universitatea C-tin Brancoveanu	64.8	60.4	<b>62.8</b>	
Parcuri, zone de recreere și odihna	Parc 1907	51.6	34.2	<b>43.2</b>	45
	Parc 1907	50.9	32.2	<b>41.4</b>	
	Expo Parc	53.3	42.8	<b>49.4</b>	
	Expo Parc	56.4	44.7	<b>47.8</b>	
	Parc Strand	52.7	33.6	<b>43.5</b>	
	Parc Strand	51.3	36.2	<b>42.9</b>	
	Padurea Trivale	60.2	44.2	<b>50.2</b>	
Padurea Trivale	59.8	41.8	<b>44.8</b>		

Incinte de scoli, crese, gradinite, spatii de joaca pentru copii	Grup Scolar „Ion Cantacuzino”	63.4	59.9	<b>62.8</b>	75
	Grup Scolar „Ion Cantacuzino”	66.4	61.3	<b>64.9</b>	
Piețe, spații comerciale, restaurante în aer liber	Piata Gavana	64.2	59.8	<b>63.8</b>	65
	Piata Gavana	65.8	58.9	<b>63.7</b>	
	Kaufland Craiovei	60.6	49.3	<b>56.9</b>	
	Kaufland Craiovei	60.3	48.2	<b>54.7</b>	
	Kaufland Nord	59.4	43.2	<b>52.2</b>	
	Kaufland Nord	60.1	42.6	<b>51.4</b>	
Parcaje auto	Parcare Spitalul Judetean	67.3	60.4	<b>63.8</b>	90
	Parcare Spitalul Judetean	69.5	63.3	<b>64.7</b>	
	Parcare Spitalul de Pediatrie	67.1	60.3	<b>62.5</b>	
	Parcare Spitalul de Pediatrie	69.4	60.2	<b>64.8</b>	
Zone feroviare	Zona Prundu	71.2	59.4	<b>67.8</b>	70
	Zona Prundu	69.8	59.7	<b>65.6</b>	
	Gara Sud Pitesti	70.6	58.4	<b>66.2</b>	
	Gara Sud Pitesti	67.6	57.3	<b>65.8</b>	

### VIII. PRESIUNI ASUPRA MEDIULUI

Nr. crt.	Localizare (localitate judet)	Perioada de productie	Factori de mediu afectati (aer,apa,sol, padure)	Poluator	Subst. poluanta	Cauza	Emitent avertizare	Masuri intreprinse
1	200m de Parc 9 Cocu, zona Samara-Cocu	02.03/10.30	Domeniu public - apa irizatii pe cca 150m l curs parau Maneasa (proprietate publica)	OMV Petrom , Zona de Prod. III Muntenia Vest , Sector 10 Poiana Lacului	60 l apa sarata +30 l titei	Corozii conducta	OMV Petrom	S-a oprit pomparea,,S-a izolat conducta . Se va curata zona afectata.
2	Incinta SC Cerbu Montan 2003 SRL, din Rucar ,Valea Frasinului, jud. Arges	20.03/08.00	Aer	SC Cerbu Montan 2003 SRL	Incendiu hala taierea si prelucrarea lemnului	incendiu	ISU Arges	Incendiu a fost stins la ora 20.00
3	Cca 8600m fata de Parc 18 Spineni, zona com. Vedea	24.03/08.45	Domeniu privat - sol 300mp	OMV Petrom , Zona de Prod. III Muntenia Vest , Sector 10 P. Lacului	80 l apa sarata+20l titei	Corozii conducta	OMV Petrom	S-a oprit pomparea . S-a izolat conducta . Se va curata zona afectata.



## IX. INVESTITII

Situația investițiilor pentru protecția mediului realizate în luna martie în județul Argeș de către principalii agenți economici este prezentată în tabelul următor:

RON

	Plan de investiții de mediu pe anul 2016				Realizat martie 2016				Realizat an 2016
	Total	Surse proprii	Buget de stat	Alte surse	Total	Surse proprii	Buget de stat	Alte surse	
Agenti economici	6.053.905	6.053.905	-	-	1.475.036,45	1.475.036,45	-	-	2.139.599,82
Consilii locale	16.347.000	16.347.000	-	-	321.710,00	321.710,00	-	-	321.710,00
<b>TOTAL</b>	<b>22.400.905</b>	<b>22.400.905</b>	<b>-</b>	<b>-</b>	<b>1.796.746,45</b>	<b>1.796.746,45</b>	<b>-</b>	<b>-</b>	<b>2.461.309,82</b>

**Director Executiv,  
Ing. Cristiana Elena SURDU**

**Șef Serviciu Monitorizare și Laboratoare,  
Ing. Milică GEANTĂ**

Intocmit,  
Ing. Răzvan Bucurescu