



RAPORT

STAREA FACTORILOR DE MEDIU

în județul Argeș

- octombrie 2016 -



AGENȚIA PENTRU PROTECȚIA MEDIULUI ARGES

Strada Egalității , nr.50A, Pitești, jud. Argeș, Cod 110 049, Tel. 0248 213 099; Fax 0248 213 200

E-mail: office@arpmag.anpm.ro; <http://arpmag.anpm.ro>

REZUMAT INFORMATIV

Din analiza parametrilor calitativi obținuți prin automonitorizarea agentilor economici și monitorizarea Agenției pentru Protecția Mediului Argeș a poluanților evacuați în mediu, rezultă următoarele:

- **AER**
 - Poluanții analizați în cadrul stațiilor automate de calitate a aerului nu prezintă depășiri față de limitele impuse de legislația de mediu în vigoare;
 - Indicele general de calitate a aerului din rețeaua locală de monitorizare a calității aerului are valori în medie 1-3 (excellent - bun);
 - Pulberile sedimentabile nu au înregistrat depășiri ale concentrației maxime admise în stația automată de calitate a aerului Campulung

- **APA**
 - În urma analizelor efectuate la proba prelevată din paraul Tarscov aval de depozitul de deseuri Costesti se clasifică în clasa a V-a de calitate după următorii indicatori: azotiti și încărcare organică, față de valorile maxime admise de legislația în vigoare.
 - Proba de levigat prelevată la depozitul de deseuri Curtea de Argeș prezintă depășiri la poluanții încărcare organică, reziduu fix, materii în suspensie și cloruri, față de valorile maxime admise. Proba de apă subterană „put nr casa 245” prelevată în aval de zona depozitului de deseuri Curtea de Argeș prezintă depășiri la indicatorii: azotiti și amoniu.
 - În urma efectuării analizelor privind concentrația de pesticide organoclorurate și de compuși organici volatili nu au fost constatate depășiri ale concentrației maxime admise de legislația în vigoare

- **SOL**
 - Din analiza probelor de sol recoltate în zona Petrom Valcele și Manicesti nu s-au înregistrat depășiri ale indicatorilor determinați (conform tabelor de mai jos), față de valorile maxime admise de legislația în vigoare.
 - În urma efectuării analizelor privind concentrația de pesticide organoclorurate și de compuși organici volatili nu au fost constatate depășiri ale concentrației maxime admise de legislația în vigoare.

- **RADIOACTIVITATE**
 - radioactivitatea mediului se încadrează în limitele de variație ale fondului natural

În luna octombrie 2016 s-au înregistrat 3 evenimente: un incendiu la o hală de depozitare deseuri aparținând SC Envisan – Sucursala Pitesti (cu impact asupra aerului) și 2 avarii conducte amestec aparținând SC Petrom SA (sol).

» PARAMETRII FIZICO-GEOGRAFICI:

Județul Argeș este situat în partea central - sudică a țării, între paralele 44⁰83' și 45⁰37' latitudine nordică și meridianele 24⁰25' și 25⁰20' longitudine estică.

Pe teritoriul său într-un punct situat în vecinătatea municipiului Pitești, se întretaie paralela 45⁰ și meridianul 25⁰.

Are o suprafață de 682631 ha (2.9% din teritoriul României), o populație de 625625 locuitori și cuprinde 100 de localități între care 3 municipii (Pitești, Câmpulung și Curtea de Argeș), 4 orașe și 94 de comune cu 578 sate. Structura ocupării teritoriului județului este: mediul urban ocupă o suprafață de 33848 ha, reprezentând cca 5% din suprafața totală a județului, iar mediul rural reprezintă cca 95% adică 648783 ha. Din suprafața totală a județului cca. 50.45% sunt terenuri agricole; în ordinea suprafețelor ocupate din suprafața totală de 344401 ha, acestea sunt: terenuri arabile 172094 ha, pășuni 102689 ha, livezi și pepiniere pomicele 22692 ha, vii și pepiniere viticole 1242 ha. Pădurile și terenurile cu vegetație forestieră ocupă o suprafață totală de 298346 ha, reprezentând cca. 43.7% din suprafața județului. Restul din suprafața județului o reprezintă suprafețe de drumuri.

Teritoriul său cuprinde în cea mai mare parte bazinul superior al râului Argeș, de la care și-a luat numele și pe care îl păstrează de la înființare până în prezent. Apele de suprafață ocupă 9754 ha.

Se învecinează cu 6 din județele țării, dintre care la Nord cu județele Sibiu și Brașov, la Est cu județul Dâmbovița, la Sud cu județul Teleorman, la sud-vest cu județul Olt și la Vest cu județul Vâlcea.

» ECONOMIE:

Județul Argeș dispune de resurse naturale bogate și variate, importanța deosebită prezentând-o zăcămintele de cărbune și țiței, calcar, argilă, agregate de râu precum și intense suprafețe de păduri, pășuni și fânețe naturale; o mare valoare economică o are potențialul hidroenergetic din bazinele superioare și mijlocii ale râurilor Argeș, Dâmbovița, Vâlsan, Târgului și Doamnei.

Domeniile prioritare în care s-a dezvoltat industria sunt:

- industria energiei electrice și termice (hidrocentralele de pe râurile Argeș, Vâlsan, Târgului, Doamnei, Dâmbovița, Filiala Electrocentrale Pitești - Nord și Sud, Curtea de Argeș);
- industria petroliferă și a gazelor de sondă (Schela Petrol Pitești și Găești);
- industria construcțiilor de mașini (SC Automobile Dacia SA, SC Subansamble Auto SA Pitești, SC Auto Chassis International Romania SRL, SC Lisa Draxlmaier Autopart Romania SRL);
- industria chimică și petrochimică (Fabrica de Combustibil Nuclear Colibași, Petrom OMV Arpechim SA Pitești);
- industria materialelor de construcții (Holcim Cimentul SA Câmpulung);
- industria exploatării și prelucrării lemnului (Stâlpeni, Curtea de Argeș, Rucăr, Domnești, SC Alprom SA Pitești);
- fermele de pasari și porci (SC Agrodevelopment SA, SC Avicola SA Costesti, SC Haditon Group SRL)

I. AERUL - CALITATEA AERULUI AMBIENTAL - AER IMISII

În această lună s-au determinat conform planului anual de activitate: - concentrațiile în atmosferă a aldehidei formica, fenol, amoniac, hidrogen sulfurat și acid clorhidric conform STAS 12574/87 în zona depozitului de deseuri menajere Curtea de Argeș.

Au fost efectuate determinări ale calității aerului în județul Argeș prin 6 stații automate de calitate aerului amplasate în următoarele zone: Pitești Nicolae Bălcescu - stație de trafic, Victoriei - stație fond urban, Radu Negru - Călinești - stație de fond suburban, Budeasa - stație fond suburban, Oarja - stație industrială și Câmpulung - stație industrială.

Indicatorii monitorizați în stațiile automate de calitate aerului sunt: monoxid de carbon (CO), dioxid de azot (NO₂), dioxid de sulf (SO₂), ozon (O₃), benzen, toluen, etilbenzen, xileni, pulberi în suspensie fracțiunea PM₁₀ și PM_{2,5}; metale din pulberi în suspensie (plumb, nichel, cadmiu și arsen). Valorile concentrațiilor înregistrate pentru indicatorii determinați la toate stațiile de prelevare sunt prezentate în tabelul privind starea calității aerului.

Pulberile sedimentabile au fost determinate în stația de supraveghere Câmpulung. Concentrația maximă admisă de 17 g/mp/lună nu a fost depășită.

Locul prelevării	Tip poluant	Media g/m ² /luna	Nr. depășiri	Nr. analize	Frecvența depășirii	Limita conf. STAS 12574-87 g/m ² /luna
AG6 - Campulung	Pulberi sedimentabile	3.33	0	1	0 %	17

În luna octombrie 2016 au fost efectuate analize de precipitații - probe medii săptămânale, la sediul Agenției pentru Protecția Mediului Argeș. În această lună precipitațiile au avut un conținut ionic total redus (conductivitate <100 μS/cm).

Rezultatele determinărilor sunt redate în tabelul de mai jos:

Indicator	Perioada precipitații			
	03-10.10.2016	10-17.10.2016	17.24.10.2016	24-31.10.2016
PH	6.15	5.78	5.58	6.42
Conductivitate	38	13.6	27.3	34.5
Cl (mg/l)	1.23	0.61	0.71	0.48
S/SO ₄ (mg/l)	0.19/0.57	0.17/0.51	0.18/0.54	0.16/0.48
NH ₄ (mg/l)	0.061	0.072	0.065	0.053
Na(mg/l)	0	0	0	0
K(mg/l)	0.055	0.0517	0	0.0302
Pb(mg/l)	0	0	0	0
Ni(mg/l)	0	0	0	0
Cd(mg/l)	0	0	0	0
As(mg/l)	0.000311	0.000059	0	0.000255

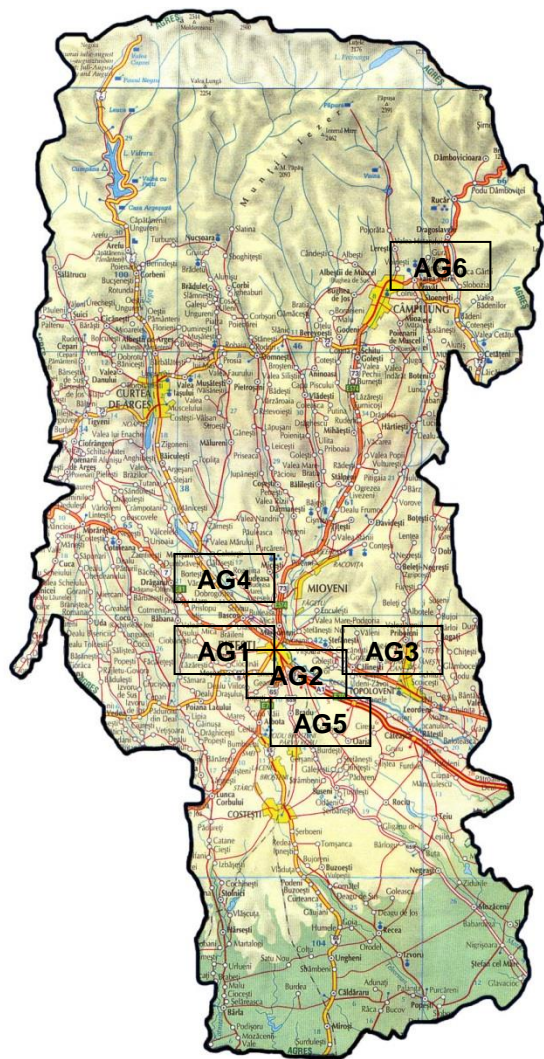
Starea calității aerului în județul Argeș

Stația	Tipul stației	Tip poluant	Media	Mediana	Percentile 98	Nr. depășiri	Nr. analize	Frecvența depășirii	U.M.	Limita conf. L.104/2011
Nicolae Balcescu Statia automata (1)	Stație trafic	SO2 (24h)	16.42	6.43	38.46	0	17	0%	ug/m ³	125
		SO2 (1h)	14.21	4.90	42.92	0	467	0%	ug/m ³	350
		NO2	17.35	12.43	58.83	0	410	0%	ug/m ³	200
		CO	0.38	0.39	0.93	0	31	0%	mg/m ³	10
		Benzen	3.55	2.60	11.08	-	733	-	ug/m ³	5
		PM10	22.58	21.89	36.48	0	31	0%	ug/m ³	50
		PM10 grv	22.95	22.98	42.80	0	31	0%	ug/m ³	50
		Pb 10 grv	0.0062	0.007	0.0121	-	31	-	ug/m ³	0.5
		As 10 grv	2.1975	1.419	6.6471	-	31	-	ng/m ³	6
		Cd 10 grv	0.1199	0.0901	0.3683	-	31	-	ng/m ³	5
		Ni 10 grv	1.4282	0.7595	7.0494	-	31	-	ng/m ³	20
Victoriei Statia automata (2)	Statie fond urban	SO2 (24h)	10.71	5.17	27.38	0	15	0%	ug/m ³	125
		SO2 (1h)	11.37	5.08	36.16	0	426	0%	ug/m ³	350
		NO2	10.80	8.46	32.69	0	661	0%	ug/m ³	200
		CO	0.11	0.09	0.20	0	28	0%	mg/m ³	10
		O3	41.64	43.40	63.19	0	28	0%	ug/m ³	120
		Benzen	-	-	-	-	0	-	ug/m ³	5
		PM10	12.10	12.64	20.54	0	29	0%	ug/m ³	50
		PM10 grv	11.61	11.17	25.45	0	31	0%	ug/m ³	50
		Pb 10 grv	0.0062	0.007	0.0121	-	31	-	ug/m ³	0.5
		As 10 grv	2.1975	1.419	6.6471	-	31	-	ng/m ³	6
		Cd 10 grv	0.1199	0.0901	0.3683	-	31	-	ng/m ³	5
		Ni 10 grv	1.4282	0.7595	7.0494	-	31	-	ng/m ³	20
		PM 2,5 grv	12.86	12.62	20.09	-	20	-	ug/m ³	-
Radu Negru Statia automata (3)	Statie fond suburban	SO2 (24h)	4.76	4.71	6.49	0	28	0%	ug/m ³	125
		SO2 (1h)	4.74	4.59	9.67	0	655	0%	ug/m ³	350
		NO2	8.85	8.36	14.35	0	711	0%	ug/m ³	200
		CO	0.15	0.13	0.39	0	31	0%	mg/m ³	10
		O3	43.31	42.74	61.55	0	31	0%	ug/m ³	120
		Benzen	2.84	2.28	7.70	-	31	-	ug/m ³	5
		PM10	16.40	16.03	22.68	0	31	0%	ug/m ³	50
		PM10 grv	15.36	13.53	37.61	0	30	0%	ug/m ³	50
		Pb 10 grv	0.0062	0.007	0.0121	-	30	-	ug/m ³	0.5
		As 10 grv	2.1975	1.419	6.6471	-	30	-	ng/m ³	6
		Cd 10 grv	0.1199	0.0901	0.3683	-	30	-	ng/m ³	5
		Ni 10 grv	1.4282	0.7595	7.0494	-	30	-	ng/m ³	20

Stația	Tipul stației	Tip poluant	Media	Mediana	Percentile 98	Nr. depășiri	Nr. analize	Frecvența depășirii	U.M.	Limita conf. L.104/2011
Budeasa Stația automată (4)	Statie fond suburban	SO2 (24h)	3.40	2.55	10.99	0	29	0%	ug/m ³	125
		SO2 (1h)	3.46	2.56	13.55	0	690	0%	ug/m ³	350
		NO2	1.86	1.53	5.43	0	244	0%	ug/m ³	200
		CO	0.12	0.11	0.22	0	29	0%	mg/m ³	10
		O3	43.16	43.48	68.54	0	27	0%	ug/m ³	120
		Benzen	2.77	2.23	7.81	-	165	-	ug/m ³	5
		PM10	5.92	5.62	7.83	0	20	0%	ug/m ³	50
		PM10 grv	-	-	-	-	0	-	ug/m ³	50
		Pb 10 grv	-	-	-	-	0	-	ug/m ³	0.5
		As 10 grv	-	-	-	-	0	-	ng/m ³	6
		Cd 10 grv	-	-	-	-	0	-	ng/m ³	5
Ni 10 grv	-	-	-	-	0	-	ng/m ³	20		
Oarja Stația automată (5)	Statie industrială	SO2 (24h)	4.53	4.44	7.78	0	30	0%	ug/m ³	125
		SO2 (1h)	4.49	4.24	12.52	0	697	0%	ug/m ³	350
		NO2	9.81	8.57	21.56	0	557	0%	ug/m ³	200
		CO	0.28	0.28	0.41	0	31	0%	mg/m ³	10
		O3	57.05	55.70	89.90	0	31	0%	ug/m ³	120
		Benzen	2.35	2.11	5.20	-	473	-	ug/m ³	5
		PM10	8.07	8.03	11.46	0	31	0%	ug/m ³	50
Campulung Stația automată (6)	Statie industrială	SO2 (24h)	8.71	8.53	9.73	0	13	0%	ug/m ³	125
		SO2 (1h)	8.75	8.45	11.29	0	354	0%	ug/m ³	350
		NO2	9.13	8.76	13.89	0	345	0%	ug/m ³	200
		CO	-	-	-	-	0	-	mg/m ³	10
		PM10	11.58	11.08	15.70	-	27	0%	ug/m ³	50
		PM10grv	-	-	-	-	0	-	ug/m ³	50
		Pb 10 grv	-	-	-	-	0	-	ug/m ³	0.5
		As 10 grv	-	-	-	-	0	-	ng/m ³	6
		Cd 10 grv	-	-	-	-	0	-	ng/m ³	5
Ni 10 grv	-	-	-	-	0	-	ng/m ³	20		

Evoluția calității aerului în luna octombrie 2016

Prezentăm mai jos amplasarea stațiilor de monitorizare a calității aerului în județul Argeș și evoluția indicelui general de calitate a aerului din rețeaua locală de monitorizare a calității aerului



LEGENDĂ:

AG1 – trafic : Str. Nicolae Bălcescu, Pitești

AG2 – Fond urban : Str. Victoriei, Pitești

AG3 – Fond suburban : Sat Radu Negru,
Com. Călinești

AG4 – Fond suburban : Sat Valea Mărului,
Com. Budeasa

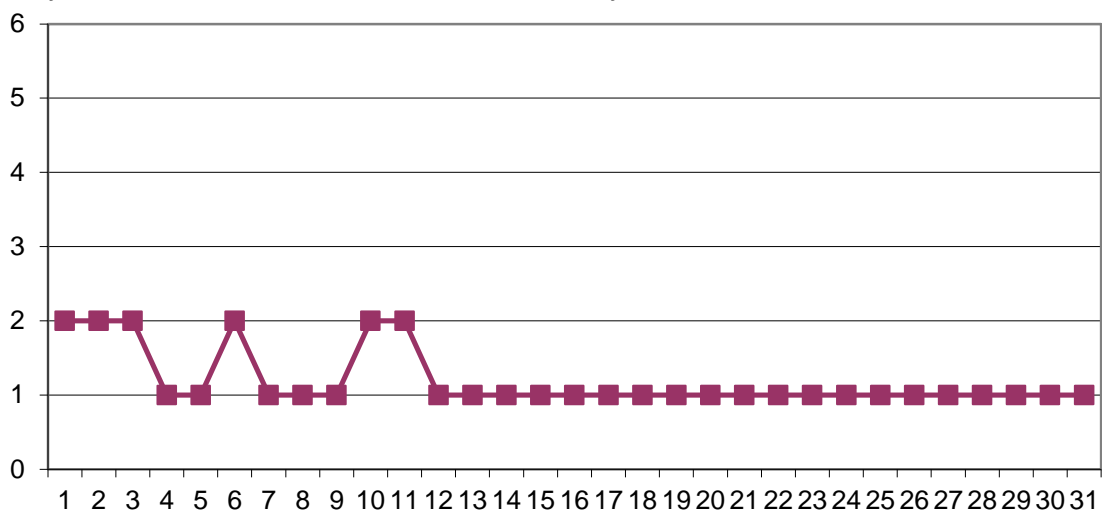
AG5 – Industrial 2 : Com. Oarja

AG6 – Industrial 1 : Str. Mircea cel Bătrân,
Câmpulung

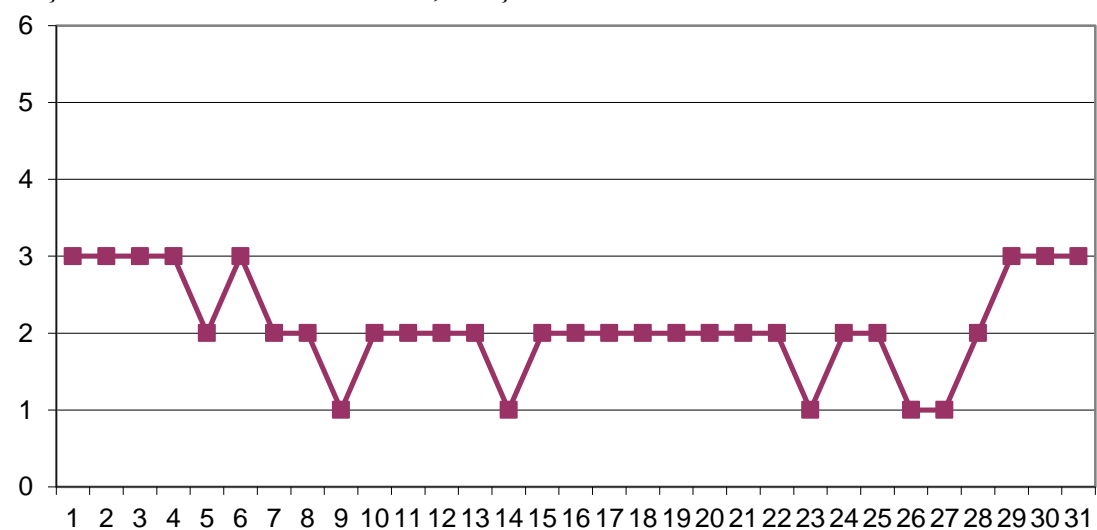
Amplasarea stațiilor de monitorizare în județul Argeș

Evoluția indicelui general de calitate a aerului la stațiile din rețeaua locală de monitorizare:

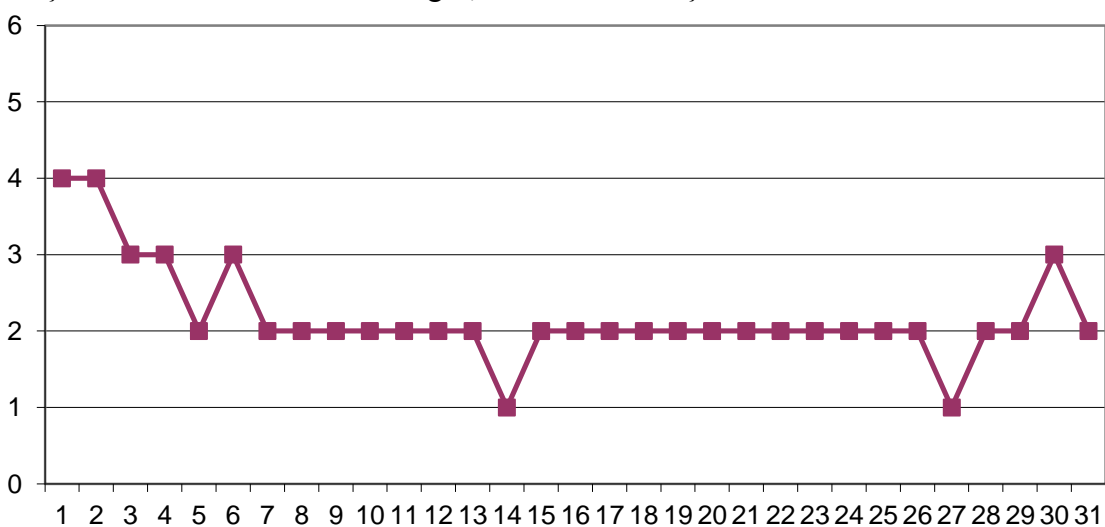
Stația **AG1** adresa: Str. Nicolae Bălcescu, Pitești



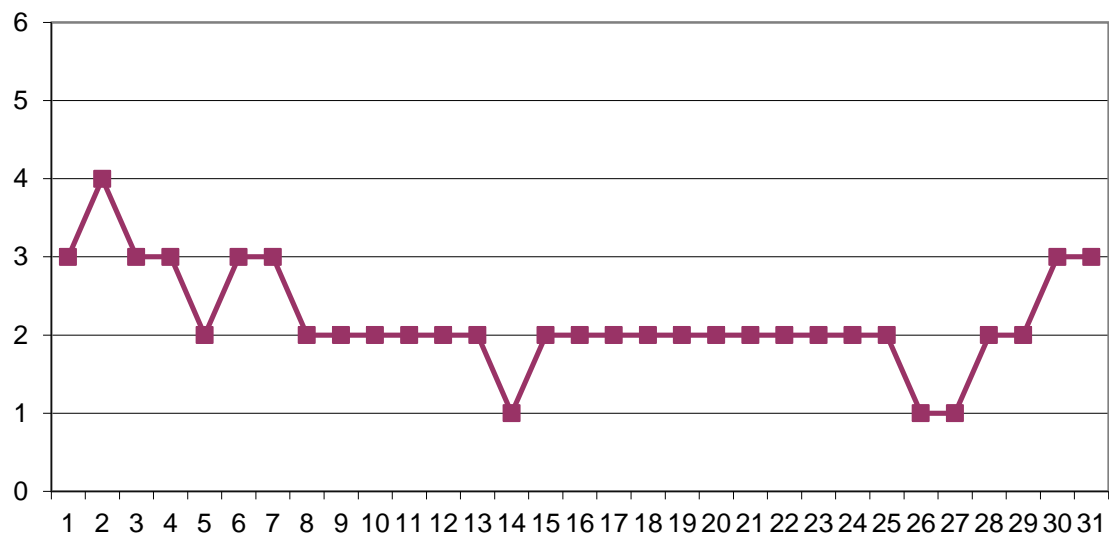
Stația **AG2** adresa: Str. Victoriei, Pitești



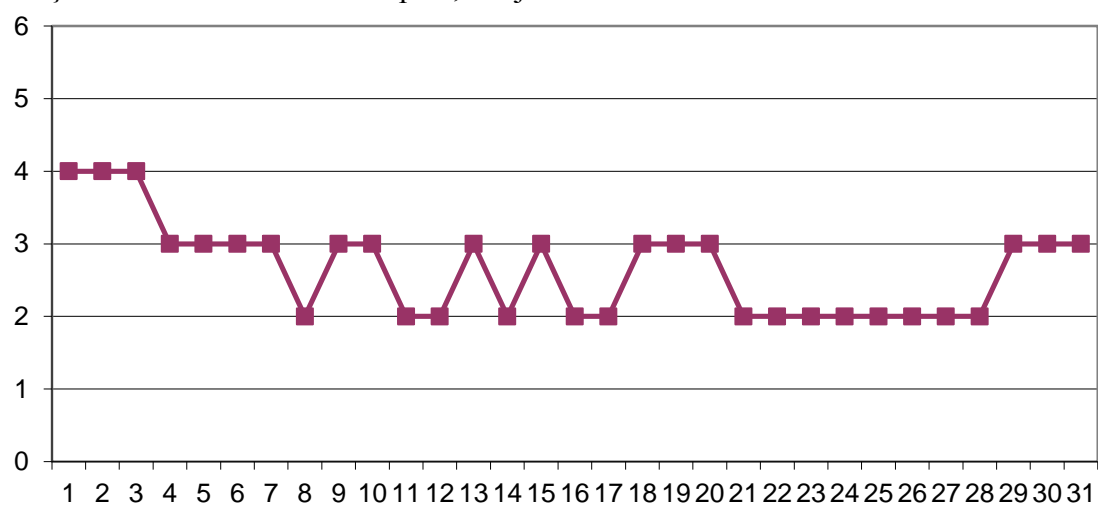
Stația **AG3** adresa: Sat Radu Negru, Comuna Călinești



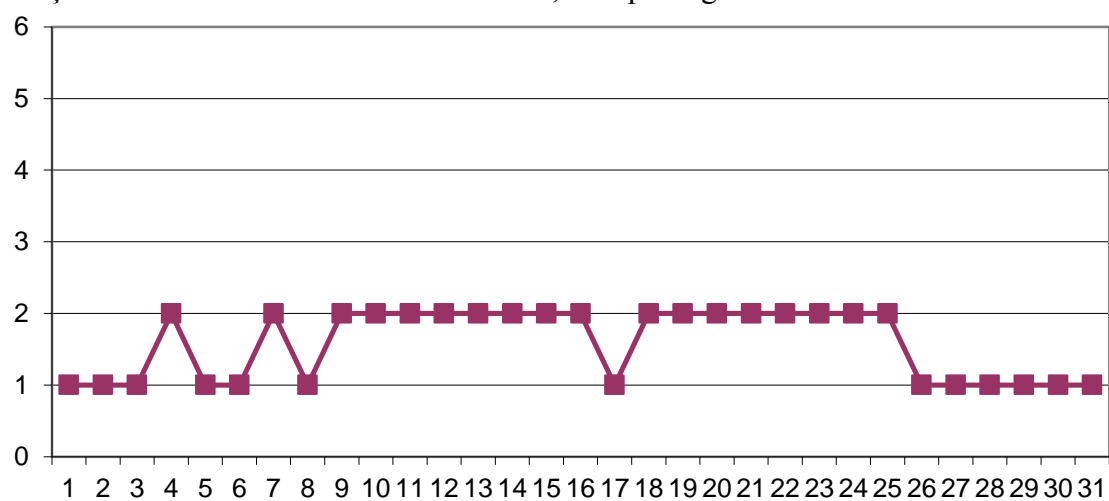
Stația **AG4** adresa: Sat Valea Mărului, Comuna Budeasa



Stația **AG5** adresa: Str. Principală, Oarja



Stația **AG6** adresa: Str. Mircea cel Bătrân, Câmpulung



Datele sunt furnizate de stațiile automate din Rețeaua Națională de Monitorizare a Calității Aerului.

În luna octombrie 2016 au fost efectuate analize de aer atmosferic probe medii de scurta durată (30 min), în zona depozitului de deseuri menajere Curtea de Arges, după cum urmează:

Nr crt	Indicator	Limita maxima admisa	Depozit deseuri menajere Curtea de Arges
1.	NH3 (mg/m3)	0.3	0.04
2.	HCl (mg/m3)	0.3	0.03
3.	Fenol (mg/m3)	0.1	0.006
4.	H2CO (mg/m3)	0.035	0.004
5.	H2S (mg/m3)	0.015	0.003

II. APA

In aceasta luna Agenția pentru Protecția Mediului Argeș a prelevat și analizat 4 probe privind forajele de observatie din zona rampei de deseuri menajere Campulung. Din aceste probe a fost efectuata concentratia de pesticide organoclorurate și compusi organici volatili. Nu au fost constatate depasiri ale concentratiei maxime admise de legislatia in vigoare la probele respective.

Nr. crt.	Punct de prelevare	Pesticide organoclorurate 0.0005 mg/l	COV mg/l
1	Rau Bughea amonte rampa de deseuri menajere Campulung	0	0
2	Rau Bughea aval rampa de deseuri menajere Campulung	0.00001	0.00011

» APA EMISII

Zilnic se urmărește calitatea efluenților a trei stații de epurare, ape uzate menajere și industriale cu evacuare în receptorii naturali și cu impact major asupra calității apelor de suprafață.

La stațiile de epurare ale municipiilor din județ s-au depășit limitele avizate la anumiți indicatori de calitate, datorită: exploatării necorespunzătoare a treptei biologice; uzurii instalațiilor ce compun stațiile de epurare; randamentului scăzut al instalațiilor din treapta secundară; tehnologiei greoaie de deshidratare a nămolului pe paturi de uscare; nefuncționării îngroșătoarelor de nămol.

Astfel :

- stația de epurare Pitești: nu s-au înregistrat depășiri;
- stația de epurare Curtea de Arges: indicatorul MTS (materii în suspensie) a depășit valoarea maxim admisă;
- stația de epurare Câmpulung: nu s-au înregistrat depășiri

Stații de epurare - efluenți care au înregistrat valori ale indicatorilor de calitate peste limitele avizate – octombrie 2016

Nr. crt.	Sursa de poluare	Indicator determinat	Concentrație avizată (mg/l)	Valoare medie (mg/l)	Valoare maximă (mg/l)
1.	Stație epurare municipiul Pitești SC APA - CANAL 2000 SA	-	-	-	-
2.	Stație epurare municipiul Curtea de Argeș – SC AQUATERM SA	MTS	60	51,0	68
3.	Stație epurare municipiul Câmpulung – SC EDILUL CGA SA	-	-	-	-

» CALITATEA APELOR – ZONE CONTAMINATE

In luna octombrie Agenția pentru Protecția Mediului Argeș a efectuat determinarea poluanților fizico-chimici la următoarele probe: o proba apa de suprafață, 2 probe levigat și două probe apa subterană din zona depozitelor de deseuri menajere Curtea de Argeș, Albota și Costești.. Au mai fost analizate 4 de probe de apă subterană din zonele Petrom Valcele - Manicesti.

Rezultatele analizelor fizico-chimice efectuate la APM Arges in luna octombrie

Punct prelevare	Ordin 161/2006- Calitatea apelor de suprafata																			
	pH	O ₂	CCO Cr mg/l	TOC mg/l	Cond El. μS/ cm	Rez. fix mg/l	MTS mg/l	NO ₃ mg/l	NO ₂ mg/l	NH ₄ mg/l	Cl mg/l	HTP mg/l	Ni mg/l	Cd mg/l	Cu mg/l	Cr mg/l	Zn mg/l	Pb mg/l	Fe mg/l	Mn mg/l
Pr. Tarscov aval depozit Coatesti	8.184	5.4	142.6	11.51	232	110	62.8	-	1.47 82	0.47 85	4.96	-	<0.0 1	0.00 2	<0.0 03	<0.0 06	0.00 4	<0.0 1	0.00 7	<0.00 2
Clasa de calitate	6.5- 8.5	III	V	-	-	I	-	-	V	II	I	0.2	I	III	I	I	I	I	I	I

Punct prelevare	NTPA 001/2005																			
CMA	pH 6.5- 8,5	O ₂ mg/l	CCO- Cr mg/l 125	TOC mg/l	Cond El μS/ cm	Rez Fix mg/l 2000	MTS mg/l 35	NO ₃ mg/l 25	NO ₂ mg/l 1	NH ₄ mg/l 2	Cl mg/l 500	HTP mg/l 5	Ni mg/l 0.5	Cd mg/l 0.2	Cu mg/l 0.1	Cr mg/l 1	Zn mg/l 0.5	Pb mg/l 0.2	Fe mg/l 5	Mn mg/l 1
Rampa deseuri Curtea de Arges - levigat	8.37 7	6.6	224.6	0.1913	4700	2460	58.8	-	0.2454	0.6842	567.25	-	0.02	<0.00 2	<0.0 03	<0.0 06	0.00 4	<0.0 1	0.12 4	0.042
Rampa deseuri Albota iesire statie de epurare	8.23 2	9.0	7.96	2.594	1088	530	3.6	-	0.1874	0.9454	1.42	-	<0.01	0.003	<0.0 03	<0.0 06	<0.0 01	<0.0 1	<0.0 06	<0.00 2

Punct prelevare	Legea 458/2002/2012																			
	pH 6.5-9.5	O ₂ mg/l	CCO Cr mg/l	TOC mg/l	Cond electr μS/ cm 2500	Rez. fix mg/l	MTS mg/l	NO ₃ mg/l 50	NO ₂ mg/l 0.5	NH ₄ mg/ l 0.5	Cl mg/l 250	HT P mg/ l	Ni mg/l 0.02	Cd mg/l 0.005	Cu mg/l 0.1	Cr mg/l 0.05	Zn mg/l 5	Pb mg/l 0.01	Fe mg/l 0.2	Mn mg/l 0.05
Rampa C. de Arges izvor public	7.95	8.7	12.6	4.598	650	308	4.8	-	0.025 6	0.04 2	17.0 2	-	<0. 01	<0. 002	<0.00 3	<0.0 06	<0.00 1	<0.0 1	<0.00 6	0.012
Rampa C. de Arges put nr casa 245	7.794	8.8	18.4	3.316	632	312	8.8	-	0.542 8	1.28 56	7.79	-	<0. 01	<0. 002	<0.00 3	<0.0 06	<0.00 1	<0.0 1	<0.00 6	0.019

Nr crt	Punct prelevare CMA	Lege 458/2002/2012													
		pH 6,5-9,5	CCO-Cr mg/l	Cond. EL μS/cm 2500	Rez Fix mg/l	Cl ⁻ mg/l 250	SO ₄ mg/l 250	Alcalinit. ml HCl n/10	HTP mg/l	Na mg/l	K mg/l	Ni mg/l 0.02	Cu mg/l 0.1	Cr mg/l 0.050	Zn mg/l 5
1	PETROM-Valcele put public nr casa 740	7.961	9.28	956	462	155.99	48.16	4.69	-	52.84	20.846	<0.01	<0.003	<0.006	0.002
2	PETROM-Valcele put public nr casa 761	7.865	18.56	962	468	134.72	32.18	4.99	-	32.84	14.852	<0.01	<0.003	<0.006	0.0104
3	PETROM-Manicesti izvor	7.922	13.92	970	470	177.26	52.841	4.39	-	20.246	4.2832	<0.01	<0.003	<0.006	<0.001
4	PETROM- Manicesti put public nr casa43	7.95	9.28	962	466	148.90	42.852	4.59	-	5.842	0.1875	0.01	0.0204	<0.006	0.0832

I. SOLUL

Au fost recoltate si analizate probe de sol din zona Petrom Valcele si Manicesti.

Punct recoltare	Adancime (cm)	INDICATORI – Ordinul 756/97												
		pH	Umiditate %	Pierdere la calcinare %	Cloruri mg/kg s.u	Substeer extra c tib. mg/kg s.u	HT P mg/kg s.u <100	Ni mg/kg s.u 20	Cd mg/kg s.u 1	Cu mg/kg s.u 20	Cr mg/kg s.u 30	Zn mg/kg s.u 100	Pb mg/kg s.u 20	K mg/kg s.u
				Putere calorica Kcal										
1 Petrom Manicesti Parc	0-20	-	-	-	213	-	-	13.4	-	-	20.4	-	-	-
	20-40	-	-	-	213	-	-	12.26	-	-	18.64	-	-	-
	0-20	-	-	-	221.7	-	-	10.48	-	-	18.4	-	-	-
	20-40	-	-	-	213	-	-	9.65	-	-	17.6	-	-	-
	0-20	-	-	-	191.7	-	-	13.24	-	-	19.36	-	-	-
	20-40	-	-	-	181.07	-	-	12.85	-	-	17.42	-	-	-
	0-20	-	-	-	181.05	-	-	11.68	-	-	21.18	-	-	-
	20-40	-	-	-	181.05	-	-	9.72	-	-	20.64	-	-	-
2 Petrom Valcele Sd. 3533	0-20	-	-	-	234.4	-	-	15.18	-	-	22.18	-	-	-
	20-40	-	-	-	223.6	-	-	13.28	-	-	20.34	-	-	-
	0-20	-	-	-	223.6	-	-	19.68	-	-	21.32	-	-	-
	20-40	-	-	-	213	-	-	18.42	-	-	19.74	-	-	-
	0-20	-	-	-	223.6	-	-	17.24	-	-	19.36	-	-	-
	20-40	-	-	-	223.6	-	-	16.82	-	-	18.42	-	-	-
	0-20	-	-	-	213	-	-	16.56	-	-	20.18	-	-	-
	20-40	-	-	-	213	-	-	13.24	-	-	18.42	-	-	-

Tot în această luna au fost prelevate si analizate 8 probe de sol din zona rampei de deseuri menajere Campulung. Nu au fost constatate depășiri privind concentratia maxima admisa de pesticide conform legislatiei in vigoare.

Nr. crt.	Punct recoltare		Pesticide mg/kg S.U <0.15
	CMA		
1.	Rampa de deseuri menajere Campulung	0-20	0
2.		20-40	0
3.		0-20	0.00001
4.		20-40	0.000008
5.		0-20	0
6.		20-40	0
7.		0-20	0.000023
8.		20-40	0.00001

II. BIODIVERSITATE, BIOSECURITATE, STAREA PADURILOR

In luna octombrie 2016 s-au efectuat urmatoarele activitati:

- emitere 71 puncte de vedere la compartimentul Avize, Acorduri, Autorizații;
- verificare 102 amplasamente ale diferitelor planuri, programe în Arc GIS;
- Completare in baza de date SIM – Conservarea Naturii (CN) modulul Autorizatii- Derogari;
- Participare la o comisie toaletari arbori - Primaria Pitesti;

- Participare la 3 comisii constatare pagube vanat;
- Participare instruire Sovata cu tema biodiversitate si organisme modificate genetic, perioada 26-29 oct 2016;
- Participare la intalnirea organizata in cadrul proiectului „Evaluarea serviciilor ecosistemice a ariilor protejate in Romania –ValueEcoServ” la Bucuresti;
- Participare instruire cu tema “Evaluarea nivelului de informare si acceptare privind importanta biodiversitatii si reseaua ecologica Natura 2000 si relevanta lor in planificarea strategica” la Tismana;
- Intocmire raport catre ANPM asupra colectarilor de pesti din luna august 2016 pe Valea Superioara a Raului Dambovita, efectuate de catre SC Aquaterra filila Iasi;
- Transmitere situatie generata de SIM_CN la ANPM pentru Fisa Gradinii Zoologice Pitesti aferenta trim III 2016.

V. RADIOACTIVITATE

Statia RA Pitesti colecteaza, preleveaza, pregateste, masoara probe de apa, aer, sol, vegetatie, date raportate zilnic Laboratorului central - LRM Bucuresti.

În luna octombrie 2016 s-au efectuat determinări ale radioactivității pe probe de aerosoli atmosferici, depuneri, ape de suprafață, apă potabilă, sol și vegetație.

Statia	Indicatori masurati	Valori semnificative	
STATIA PITESTI	Apa	Raul Arges	2
		Raul Doamnei	9
		Apa potabila	-
		Foraj Crinului	-
	Depuneri atmosferice	10	
	Vegetatie	4	
	Sol	4	
	Aerosoli	124	
Doza gamma absorbita	-		

Nota: Radioactivitatea mediului se incadreaza in limitele de variatie ale fondului natural.

VI. DESEURI

În județul Argeș, în luna octombrie 2016 situația cantităților de deșuri menajere se prezintă astfel :

Tip deseu	Cantitate produsă (tone/lună)	Situația la finele lunii (tone)		
		Valorificat	Depozitat temporar	Depozitat definitiv
Deșuri menajere	11.160,98	-	-	11.160,98

În luna octombrie unitățile de gospodărire comunală de pe raza județului Argeș, au colectat deșuri menajere de la populație, din industrie, instituții, parcuri și grădini, stradale și din piețe, după cum urmează:

Nr crt	Denumire unitate	Cantitate (tone/lună)
1	SC Salubritate 2000 SA Pitesti	2987.13
2	SC Financiar Urban SA	5224.60
3	SC Salubris SA	2367.04
4	SC Transarg SA Curtea de Arges	582.22
TOTAL		11.160,98

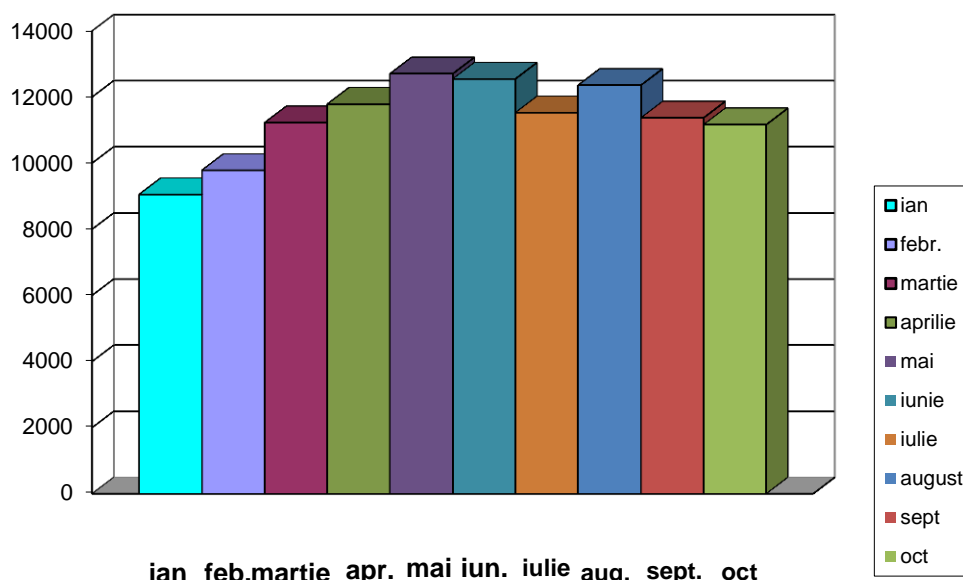
Notă : SC Financiar Urban SRL a preluat deșuri menajere din Stația de transfer Câmpulung

Evoluția cantităților de deșuri menajere se prezintă astfel :

	Ian 2016	Feb 2016	Martie 2016	Aprilie 2016	Mai 2016	Iunie 2016	Iulie 2016	August 2016
Cant. (tone)	9052,1	9781,12	11219,66	11.782,76	12.700,46	12.545,88	11.527,32	12.352,17

Sept 2016	Oct 2016
11.365,87	11.160,98

Evoluția cantităților de deșuri menajere în ianuarie – octombrie 2016



VII. MEDIUL URBAN

În luna octombrie 2016 au fost efectuate determinări ale nivelului de zgomot exterior în 26 puncte din Municipiul Pitești, după cum urmează:

Tip măsurătoare zgomot-	Punct masurare	Maxima măsurată (dB)	Minima măsurată (dB)	Media măsurată (dB)	Limita cf. STAS 10009/1988
Trafic auto – intersecții	Intersecție Republicii - Maternității	63.7	59.1	61.8	65
	Intersecție Republicii - Maternității	65.8	60.3	62.8	
	Intersecție I.C.Bratianu- Calea București	64.1	59.3	62.1	
	Intersecție I.C.Bratianu- Calea București	65.5	61.3	64.9	
	Intersecție I.C.Bratianu – Campineanu	65.1	59.5	63.8	
	Intersecție I.C.Bratianu – Campineanu	66.2	58.3	62.4	
	Intersecție N. Balcescu- intrare Gavana	66.8	61.1	63.9	
	Intersecție N. Balcescu- intrare Gavana	65.9	59.8	63.1	
Incinte de școli, creșe, grădinițe, spații de joacă pentru copii	Scoala generală nr.10 „Marin Preda”	61.4	55.5	58.9	75
	Scoala generală nr.10 „Marin Preda”	62.9	59.8	61.1	
	Scoala generală nr.3 „Ion Pillat”	60.4	53.9	58.1	
	Scoala generală nr.3 „Ion Pillat”	63.1	58.5	60.7	
	Scoala generală nr.5 „Nicolae Iorga”	63.4	55.2	60.4	
	Scoala generală nr.5 „Nicolae Iorga”	61.2	54.5	59.1	
	Colegiul economic „Maria Teiuleanu”	63.8	59.1	61.6	
	Colegiul economic „Maria Teiuleanu”	62.4	57.3	60.5	

Piețe, spații comerciale, restaurante în aer liber	Piata Ceair	63.9	54.4	60.8	65
	Piata Ceair	64.1	58.4	60.8	
Parcaje auto	Parcare supraterana Maior Sontu	70.7	61.5	65.7	90
	Parcare supraterana Maior Sontu	72.2	60.5	66.3	
	Parcare supraterana Ceair	68.1	60.2	65.8	
	Parcare supraterana Ceair	67.3	59.8	63.2	
Zone feroviare	Zona Campineanu	67.1	60.4	63.8	70
	Zona Campineanu	68.3	61.2	64.5	
	Gara Nord Pitesti	69.8	61.6	65.9	
	Gara Nord Pitesti	67.9	60.7	64.2	

VIII. PRESIUNI ASUPRA MEDIULUI

Nr. crt.	Localizare (localitate judet)	Perioada de producere	Factori de mediu afectati (aer,apa,sol, padure)	Poluator	Subst. poluanta	Cauza	Emitent avertizare	Masuri intreprinse
1	OMV Petrom, Zona de Productie III Muntenia Vest, Sector 10 Poiana Lacului, Zona Samara-Cocu,	04.10/07.00	Sol - 8 mp teren public , sant margine drum judetean DJ 703A, cca 1200 m fata de Parc 9 Cocu	SC OMV PETROM SA	50 l apa sarata	Coroziune conducta	OMV Petrom SA	S-a oprit pomparea, s-a izolat conducta. Se va remedia avaria si se va curata zona afectata.
2	SC ENVISAN NV , Sucursala Pitesti, judetul Arges, DN 23, Comuna Oarja, sat Oarja, nr. 786 bis. Zona depozitare deseuri Biomasa	04.10/03.45	Sol-100 mp hala depozitare	SC ENVISAN NV, Sucursala Pitesti	Auto-aprindere zona de depozitare deseuri biomasa-sopron-cantitate aproximativ 5 tone	auto-aprindere	SC Envisan, Sucursala Pitesti	A fosat anuntat incidentul la 112. S-a mobilizat echipa proprie de interventie in situatii de urgenta, incendiul a fost limitat si lichidat.
3	OMV Petrom, Zona de Productie III Muntenia Vest, Sector 10 Poiana Lacului, Zona Samara-Cocu	14.10/09.30	Sol -15 mp, public si privat (5 mp margine drum județean DJ 703A si 10 mp teren agricol), cca 1300 m fata de Parc 9 Cocu	SC OMV PETROM SA	70 l apa sarata	Coroziune conducta pompare apa sarata.	OMV Petrom SA	S-a oprit pomparea, s-a izolat conducta. Se va remedia avaria si se va curata zona afectata. O comisie va identifica si discuta cu proprietarul terenului afectat.

IX. INVESTITII

Situația investițiilor pentru protecția mediului realizate în luna octombrie în județul Argeș de către principalii agenți economici este prezentată în tabelul următor:

RON

	Plan de investiții de mediu pe anul 2016				Realizat octombrie 2016				Realizat an 2016
	Total	Surse proprii	Buget de stat	Alte surse	Total	Surse proprii	Buget de stat	Alte surse	
Agenti economici	6.053.905	6.053.905	-	-	577.986	577.986	-	-	20.224.159,99
Consilii locale	16.347.000	16.347.000	-	-	489.230	489.230	-	-	2.780.490,00
TOTAL	22.400.905	22.400.905	-	-	1.067.216	1.067.216	-	-	23.004.649,99

**Director Executiv,
Ing. Cristiana Elena SURDU**

**Șef Serviciu Monitorizare și Laboratoare,
Ing. Milică GEANTĂ**

Intocmit,
Ing. Răzvan Bucurescu