



RAPORT

STAREA FACTORILOR DE MEDIU

în județul Argeș

- octombrie 2017 -



AGENȚIA PENTRU PROTECȚIA MEDIULUI ARGES

Strada Egalității , nr.50A, Pitești, jud. Argeș, Cod 110 049, Tel. 0248 213 099; Fax 0248 213 200

E-mail: office@arpmag.anpm.ro; <http://arpmag.anpm.ro>

REZUMAT INFORMATIV

Din analiza parametrilor calitativi obținuți prin automonitorizarea agenților economici și monitorizarea Agenției pentru Protecția Mediului Argeș a poluanților evacuați în mediu, rezultă următoarele:

- **AER**
 - Poluanții analizați în cadrul stațiilor automate de calitate a aerului nu prezintă depășiri față de limitele impuse de legislația de mediu în vigoare;
 - Indicele general de calitate a aerului din rețeaua locală de monitorizare a calității aerului are valori în medie 2-4 (foarte bun - mediu);
 - Pulberile sedimentabile nu au înregistrat depășiri ale concentrației maxime admise în stația automată de calitate a aerului Campulung

- **APA**
 - În urma analizelor efectuate la proba de levigat prelevată la depozitul de deseuri Curtea de Argeș, aceasta prezintă depășiri la poluanții: încărcare organică, azotiti și amoniu, față de valorile maxime admise. Proba de apă subterană prelevată din forajul P4 în amonte de zona depozitului de deseuri Curtea de Argeș prezintă depășiri la indicatorii CCO-Cr, iar proba de apă subterană prelevată din forajul P3 în aval de zona depozitului de deseuri Curtea de Argeș prezintă depășiri la indicatorii: CCO-Cr, azotiti, amoniu, cloruri, mangan și nichel.
 - Proba prelevată din paraul Frasin în amonte de depozitul de deseuri Curtea de Argeș, acesta se clasifică în clasa a IV-a și a V-a de calitate după indicatorii azotiti și mangan, iar la proba prelevată din paraul Frasin în aval de depozit, acesta se clasifică în clasa a IV-a și a V-a de calitate după următorii indicatori: încărcare organică, mangan, azotiti și amoniu, față de valorile maxime admise de legislația în vigoare.
 - Proba de levigat prelevată la depozitul de deseuri industrial MTT Poiana Lacului prezintă depășiri față de valorile maxime admise la următorii indicatori: încărcare organică, amoniu și cloruri, iar paraul Lipia aval depozit MTT Poiana Lacului se clasifică în clasele IV și V de calitate după următorii indicatori: încărcare organică, reziduu fix, azotiti, cloruri și amoniu, față de valorile maxime admise de legislația în vigoare
 - În urma efectuării analizelor privind concentrația de pesticide organoclorurate și de compuși organici volatili nu au fost constatate depășiri ale concentrației maxime admise de legislația în vigoare

- **SOL**
 - din analiza probelor de sol recoltate în zona depozitului de deseuri MTT Poiana Lacului și în zona Petrom Samara și Badesti nu s-au înregistrat depășiri ale indicatorilor determinați față de valorile maxime admise de legislația în vigoare.
 - În urma efectuării analizelor privind concentrația de pesticide organoclorurate nu au fost constatate depășiri ale concentrației maxime admise de legislația în vigoare

- **RADIOACTIVITATE**
 - radioactivitatea mediului se încadrează în limitele de variație ale fondului natural.

În luna octombrie 2017 nu s-au înregistrat evenimente/poluări accidentale în județul Argeș.

» PARAMETRII FIZICO-GEOGRAFICI:

Județul Argeș este situat în partea central - sudică a țării, între paralele 44⁰83' și 45⁰37' latitudine nordică și meridianele 24⁰25' și 25⁰20' longitudine estică.

Pe teritoriul său într-un punct situat în vecinătatea municipiului Pitești, se întretaie paralela 45⁰ și meridianul 25⁰.

Are o suprafață de 682631 ha (2.9% din teritoriul României), o populație de 625625 locuitori și cuprinde 100 de localități între care 3 municipii (Pitești, Câmpulung și Curtea de Argeș), 4 orașe și 94 de comune cu 578 sate. Structura ocupării teritoriului județului este: mediul urban ocupă o suprafață de 33848 ha, reprezentând cca 5% din suprafața totală a județului, iar mediul rural reprezintă cca 95% adică 648783 ha. Din suprafața totală a județului cca. 50.45% sunt terenuri agricole; în ordinea suprafețelor ocupate din suprafața totală de 344401 ha, acestea sunt: terenuri arabile 172094 ha, pășuni 102689 ha, livezi și pepiniere pomicole 22692 ha, vii și pepiniere viticole 1242 ha. Pădurile și terenurile cu vegetație forestieră ocupă o suprafață totală de 298346 ha, reprezentând cca. 43.7% din suprafața județului. Restul din suprafața județului o reprezintă suprafețe de drumuri.

Teritoriul său cuprinde în cea mai mare parte bazinul superior al râului Argeș, de la care și-a luat numele și pe care îl păstrează de la înființare până în prezent. Apele de suprafață ocupă 9754 ha.

Se învecinează cu 6 din județele țării, dintre care la Nord cu județele Sibiu și Brașov, la Est cu județul Dâmbovița, la Sud cu județul Teleorman, la sud-vest cu județul Olt și la Vest cu județul Vâlcea.

» ECONOMIE:

Județul Argeș dispune de resurse naturale bogate și variate, importanța deosebită prezentând-o zăcămintele de cărbune și țiței, calcar, argilă, agregate de râu precum și intense suprafețe de păduri, pășuni și fânețe naturale; o mare valoare economică o are potențialul hidroenergetic din bazinele superioare și mijlocii ale râurilor Argeș, Dâmbovița, Vâlsan, Târgului și Doamnei.

Domeniile prioritare în care s-a dezvoltat industria sunt:

- industria energiei electrice și termice (hidrocentralele de pe râurile Argeș, Vâlsan, Târgului, Doamnei, Dâmbovița, Filiala Electrocentrale Pitești - Nord și Sud, Curtea de Argeș);
- industria petroliferă și a gazelor de sondă (Schela Petrol Pitești și Găești);
- industria construcțiilor de mașini (SC Automobile Dacia SA, SC Subansamble Auto SA Pitești, SC Auto Chassis International Romania SRL, SC Lisa Draxlmaier Autopart Romania SRL);
- industria chimică și petrochimică (Fabrica de Combustibil Nuclear Colibași, Petrom OMV Arpechim SA Pitesti);
- industria materialelor de construcții (Holcim Cimentul SA Câmpulung);
- industria exploatării și prelucrării lemnului (Stâlpeni, Curtea de Argeș, Rucăr, Domnești, SC Alprom SA Pitești);
- fermele de pasari și porci (SC Agrodevelopment SA, SC Avicola SA Costesti, SC Haditon Group SRL)

I . AERUL - CALITATEA AERULUI AMBIENTAL - AER IMISII

În această lună s-au determinat conform planului anual de activitate: - concentrațiile în atmosferă a aldehidei formica, fenol, amoniac, hidrogen sulfurat și acid clorhidric conform STAS 12574/87 în zona stațiilor de epurare Costesti și Curtea de Argeș.

Au fost efectuate determinări ale calității aerului în județul Argeș prin 6 stații automate de calitate aerului amplasate în următoarele zone: Pitești Nicolae Bălcescu - stație de trafic, Victoriei – stație fond urban, Radu Negru – Călinești - stație de fond suburban, Budeasa – stație fond suburban, Oarja - stație industrială și Câmpulung - stație industrială.

Indicatorii monitorizați în stațiile automate de calitate aerului sunt: monoxid de carbon(CO), dioxid de azot (NO₂), dioxid de sulf (SO₂), ozon (O₃), benzen, toluen, etilbenzen, xileni, pulberi în suspensie fracțiunea PM₁₀ și PM_{2,5}; metale din pulberi în suspensie (plumb, nichel, cadmiu și arsen). Valorile concentrațiilor înregistrate pentru indicatorii determinați la toate stațiile de prelevare sunt prezentate în tabelul privind starea calității aerului.

Pulberile sedimentabile au fost determinate în stația de supraveghere Câmpulung. Concentrația maximă admisă de 17 g/mp/lună nu a fost depășită.

Locul prelevării	Tip poluant	Media g/m²/luna	Nr. depășiri	Nr. analize	Frecvența depășirii	Limita conf. STAS 12574-87 g/m²/luna
AG6 - Campulung	Pulberi sedimentabile	3.28	0	1	0 %	17

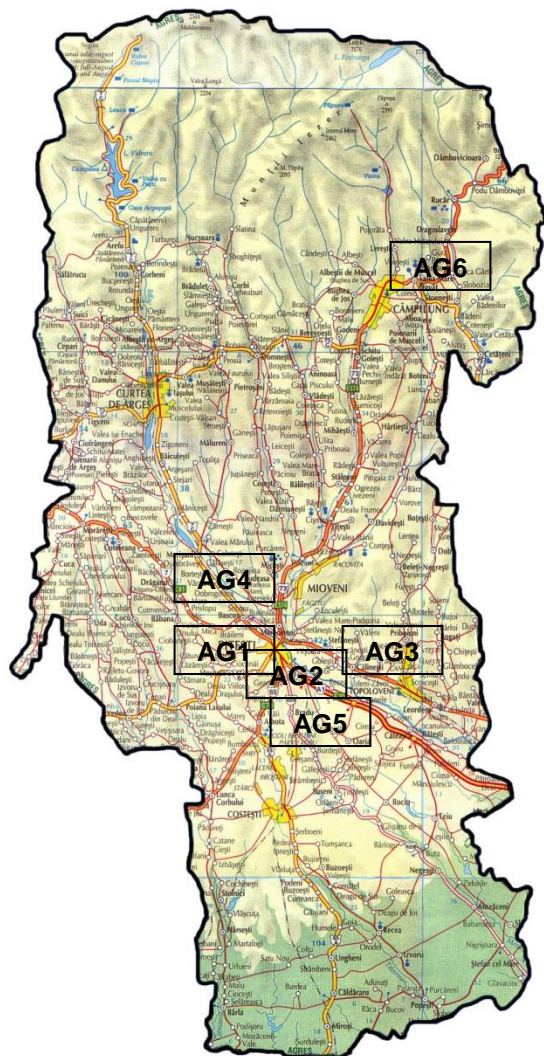
Starea calității aerului în județul Argeș

Stația	Tipul stației	Tip poluant	Media	Mediana	Percentile 98	Nr. depășiri	Nr. analize	Frecvența depășirii	U.M.	Limita conf. L.104/2011
Nicolae Balcescu Statia automata (1)	Stație trafic	SO2 (24h)	6.27	7.41	7.41	0	31	0%	ug/m ³	125
		SO2 (1h)	6.27	12.28	9.80	0	710	0%	ug/m ³	350
		NO2	18.20	55.46	44.62	0	710	0%	ug/m ³	200
		CO	0.76	1.21	1.21	0	31	0%	mg/m ³	10
		Benzen	2.85	8.11	6.05	-	733	-	ug/m ³	5
		PM10	15.48	20.41	20.41	0	31	0%	ug/m ³	50
		PM10 grv	23.82	41.88	41.88	0	31	0%	ug/m ³	50
		Pb 10 grv	0.01	0.02	0.02	-	31	-	ug/m ³	0.5
		As 10 grv	1.04	2.56	2.56	-	31	-	ng/m ³	6
		Cd 10 grv	0.03	0.33	0.33	-	31	-	ng/m ³	5
		Ni 10 grv	0.53	1.93	1.93	-	31	-	ng/m ³	20
Victoriei Statia automata (2)	Statie fond urban	SO2 (24h)	6.10	9.55	9.55	0	31	0%	ug/m ³	125
		SO2 (1h)	6.11	12.24	10.70	0	703	0%	ug/m ³	350
		NO2	9.17	35.41	26.84	0	708	0%	ug/m ³	200
		CO	0.32	0.85	0.85	0	31	0%	mg/m ³	10
		O3	58.81	84.52	84.52	0	31	0%	ug/m ³	120
		Benzen	2.34	7.87	5.44	-	733	-	ug/m ³	5
		PM10	15.33	19.66	19.66	0	31	0%	ug/m ³	50
		PM10 grv	16.74	31.71	31.71	0	31	0%	ug/m ³	50
		Pb 10 grv	0.01	0.03	0.03	-	31	-	ug/m ³	0.5
		As 10 grv	0.77	2.21	2.21	-	31	-	ng/m ³	6
		Cd 10 grv	0.12	0.35	0.35	-	31	-	ng/m ³	5
		Ni 10 grv	1.9	20.78	20.78	-	31	-	ng/m ³	20
		PM 2,5 grv	15.55	32.69	32.69	-	29	-	ug/m ³	-
Radu Negru Statia automata (3)	Statie fond suburban	SO2 (24h)	6.76	21.35	21.35	0	31	0%	ug/m ³	125
		SO2 (1h)	6.77	22.77	21.46	0	706	0%	ug/m ³	350
		NO2	6.56	18.0	10.91	0	710	0%	ug/m ³	200
		CO	0.31	0.83	0.83	0	31	0%	mg/m ³	10
		O3	65.4	94.9	94.9	0	31	0%	ug/m ³	120
		Benzen	2.53	16.3	7.31	-	700	-	ug/m ³	5
		PM10	18.25	27.29	27.29	0	27	0%	ug/m ³	50
		PM10 grv	25.34	48.78	48.78	0	28	0%	ug/m ³	50
		Pb 10 grv	0.01	0.02	0.02	-	28	-	ug/m ³	0.5
		As 10 grv	1.09	2.14	2.14	-	28	-	ng/m ³	6
		Cd 10 grv	0.24	1.6	1.6	-	28	-	ng/m ³	5
		Ni 10 grv	4.22	34.95	34.95	-	28	-	ng/m ³	20

Stația	Tipul stației	Tip poluant	Media	Mediana	Percentile 98	Nr. depășiri	Nr. analize	Frecvența depășirii	U.M.	Limita conf. L.104/2011
Budeasa Stația automată (4)	Stație fond suburban	SO2 (24h)	8.36	9.85	9.85	0	31	0%	ug/m ³	125
		SO2 (1h)	8.36	16.46	11.83	0	708	0%	ug/m ³	350
		NO2	8.75	22.99	17.54	0	708	0%	ug/m ³	200
		CO	0.27	0.49	0.49	0	31	0%	mg/m ³	10
		O3	68.36	90.15	90.15	0	31	0%	ug/m ³	120
		Benzen	2.01	11.59	6.48	-	737	-	ug/m ³	5
		PM10	13.66	24.54	24.54	0	31	0%	ug/m ³	50
		PM10 grv	16.74	45.60	45.60	0	29	0%	ug/m ³	50
		Pb 10 grv	0.01	0.02	0.02	-	29	-	ug/m ³	0.5
		As 10 grv	0.64	2.2	2.2	-	29	-	ng/m ³	6
		Cd 10 grv	0.3	0.85	0.85	-	29	-	ng/m ³	5
Ni 10 grv	0.75	3.97	3.97	-	29	-	ng/m ³	20		
Oarja Stația automată (5)	Stație industrială	SO2 (24h)	6.12	7.25	7.25	0	31	0%	ug/m ³	125
		SO2 (1h)	6.12	13.26	9.43	0	707	0%	ug/m ³	350
		NO2	9.93	27.25	23.27	0	708	0%	ug/m ³	200
		CO	0.53	0.84	0.84	0	26	0%	mg/m ³	10
		O3	47.09	69.11	69.11	0	31	0%	ug/m ³	120
		Benzen	2.89	21.68	7.77	-	729	-	ug/m ³	5
		PM10	14.43	20.36	20.36	0	31	0%	ug/m ³	50
Campulung Stația automată (6)	Stație industrială	SO2 (24h)	5.83	7.45	7.45	0	31	0%	ug/m ³	125
		SO2 (1h)	5.83	16.16	9.49	0	708	0%	ug/m ³	350
		NO2	5.47	12.21	10.08	0	709	0%	ug/m ³	200
		CO	0.37	0.59	0.59	0	31	0%	mg/m ³	10
		PM10	17.84	25.63	25.63	0	31	0%	ug/m ³	50
		PM10grv	14.96	29.34	29.34	0	27	0%	ug/m ³	50
		Pb 10 grv	0	0.01	0.01	-	27	-	ug/m ³	0.5
		As 10 grv	1.38	2.17	2.17	-	27	-	ng/m ³	6
		Cd 10 grv	0.27	0.6	0.6	-	27	-	ng/m ³	5
Ni 10 grv	2.69	12.84	12.84	-	27	-	ng/m ³	20		

Evoluția calității aerului în luna octombrie 2017

Prezentăm mai jos amplasarea stațiilor de monitorizare a calității aerului în județul Argeș și evoluția indicelui general de calitate a aerului din rețeaua locală de monitorizare a calității aerului



LEGENDĂ:

AG1 – trafic : Str. Nicolae Bălcescu, Pitești

AG2 – Fond urban : Str. Victoriei, Pitești

AG3 – Fond suburban : Sat Radu Negru,
Com. Călinești

AG4 – Fond suburban : Sat Valea Mărului,
Com. Budeasa

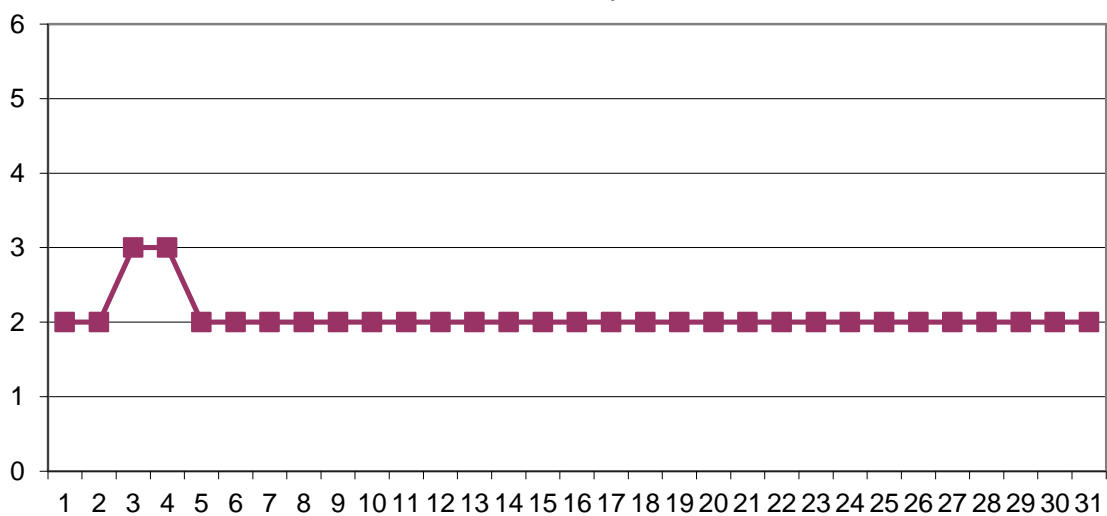
AG5 – Industrial 2 : Com. Oarja

AG6 – Industrial 1 : Str. Mircea cel Bătrân,
Câmpulung

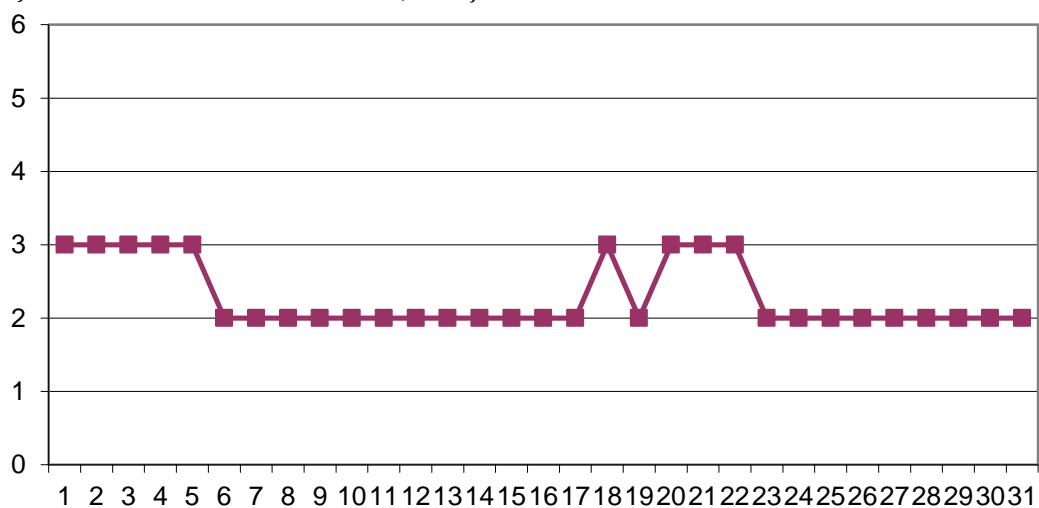
Amplasarea stațiilor de monitorizare în județul Argeș

Evoluția indicelui general de calitate a aerului la stațiile din rețeaua locală de monitorizare:

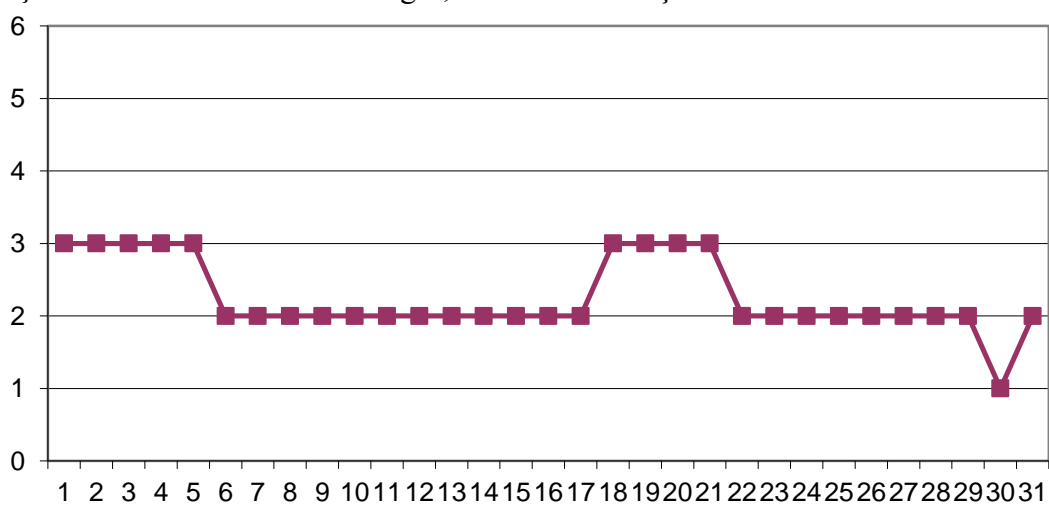
Stația **AG1** adresa: Str. Nicolae Bălcescu, Pitești



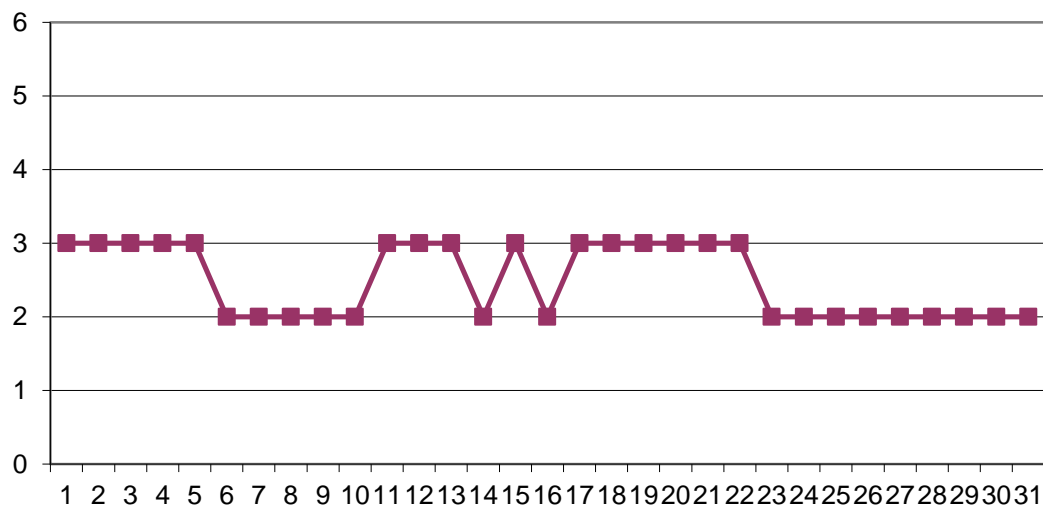
Stația **AG2** adresa: Str. Victoriei, Pitești



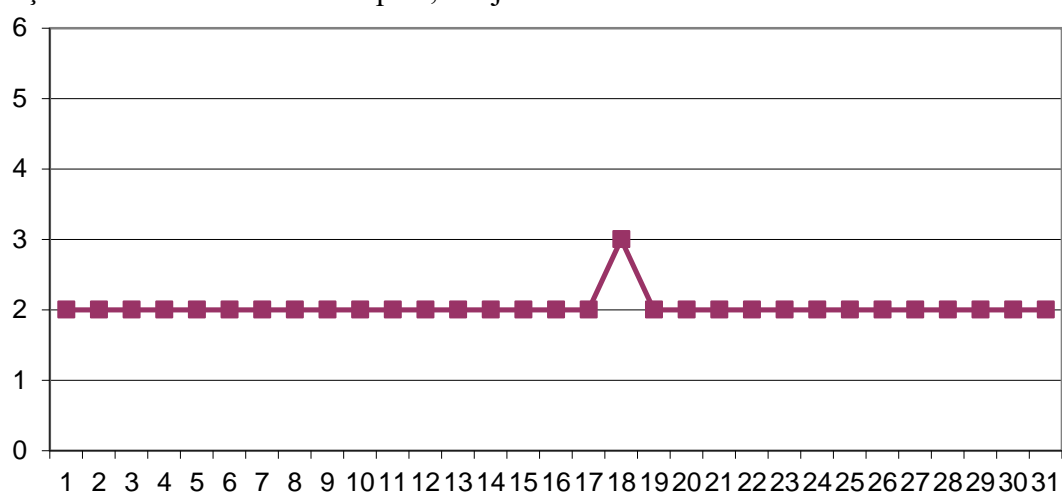
Stația **AG3** adresa: Sat Radu Negru, Comuna Călinești



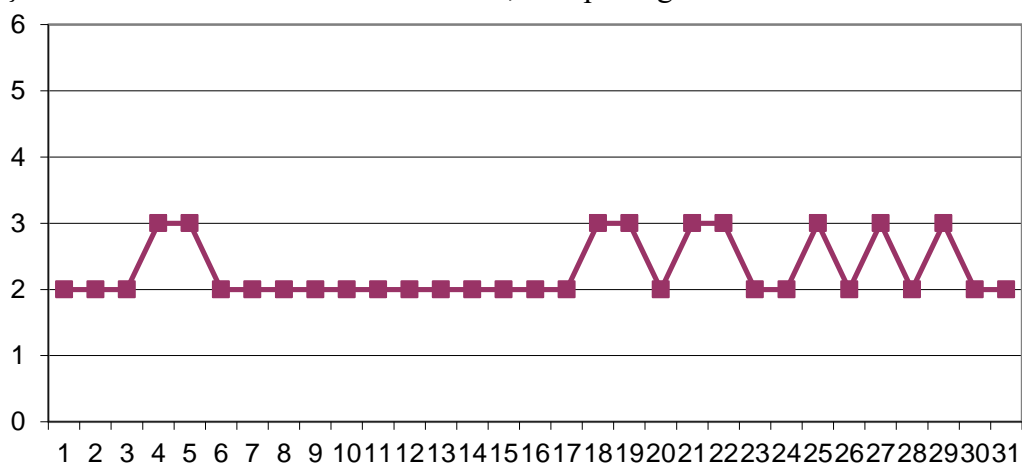
Stația **AG4** adresa: Sat Valea Mărului, Comuna Budeasa



Stația **AG5** adresa: Str. Principală, Oarja



Stația **AG6** adresa: Str. Mircea cel Bătrân, Câmpulung



Datele sunt furnizate de stațiile automate din Rețeaua Națională de Monitorizare a Calității Aerului.

În luna octombrie 2017 au fost efectuate analize de aer atmosferic probe medii de scurta durată (30 min), în zona în zona statiilor de epurare Costesti si Curtea de Arges, după cum urmează:

Nr crt	Indicator	Limita maxima admisa	Statia de epurarea Costesti	Statia de epurarea Curtea de Arges
1.	NH3 (mg/m3)	0.3	0.12	0.08
2.	HCl (mg/m3)	0.3	0.03	0.04
3.	Fenol (mg/m3)	0.1	0.003	0.006
4.	H2CO (mg/m3)	0.035	0.007	0.01
5.	H2S (mg/m3)	0.015	0.005	0.005

În luna octombrie 2017 au fost efectuate analize de precipitații - probe medii săptămânale, la sediul Agenției pentru Protecția Mediului Argeș. În această lună precipitațiile au avut un conținut ionic total redus (conductivitate <100 μS/cm).

Rezultatele determinărilor sunt redată în tabelul de mai jos:

Indicator	Perioada precipitatii	
	02-09.10.2017	23-30.10.2017
PH	5.8	6.1
Conductivitate	24	28
Cl (mg/l)	0.98	1.02
S/SO4(mg/l)	0.17/0.51	0.18/0.54
NH4 (mg/l)	0.067	0.06
Na(mg/l)		
K(mg/l)		
Pb(mg/l)	0	0
Ni(mg/l)	0	0
Cd(mg/l)	0	0
As(mg/l)	0.000138	0

II. APA

» STAREA CALITATII CORPURILOR DE APA DE SUPRAFATA SI SUBTERANE MONITORIZATE PANA LA FINELE LUNII OCTOMBRIE 2017

Analizele fizico-chimice si biologice pentru urmarirea starii calitatii corpurilor de apa de suprafata si subterane se efectueaza respectand frecventele si indicatorii stabiliti în « Manualul de Operare » al Sistemului de Monitoring al Laboratoarelor Administratiei Bazinale de Apa Arges Vedea, pentru anul 2017.

I. Stare ecologica/potential ecologic a/al corpurilor de apa tip rau stabilite pe baza analizelor efectuate pana la finele lunii octombrie 2017

Nr. Crt.	Corp Apa	Sectiune de monitorizare	Stare ecologica /potential ecologic a elementelor biologice	Stare ecologica/ potential ecologic a elementelor fizico- chimice generale	Stare ecologica/potential ecologic poluanti specifici	Stare finala
A.BAZIN HIDROGRAFIC ARGES						
1.	ARGES: SECTOR AVAL AC. VIDRARU – INTRARE AC. OESTI	Arges - Capataneni	Potential Ecologic Maxim	Potential Ecologic Maxim	-	Potential Ecologic Maxim
2.	ARGES: IZVOR – INTRARE AC. VIDRARU SI AFLUENTII	Capra (Arges) aval statie hidro Capra	Buna	Foarte Buna	-	Buna

Nr. Crt.	Corp Apa	Secțiuni de monitorizare	Stare ecologica /potential ecologic a elementelor biologice	Stare ecologica/ potential ecologic a elementelor fizico- chimice generale	Stare ecologica/potential ecologic poluanti specifici	Stare finala
3.	CUMPANA	Cumpana am. Cf. Arges	Buna	Buna	Buna	Buna
4.	BUDA SI AFLUENTII	Buda – amonte confl. Arges Otic – am. Confl. Buda	Buna	Buna	Buna	Buna
5.	VALEA CU PESTI	Valea cu Pesti aval st. hidro	Foarte Buna	Buna	Buna	Buna
6.	AREFU	Arefu aval st. hidro	Buna	Buna	Foarte Buna	Buna
7.	VALSAN: IZVOR AV. AC. VALSAN	Valsan – Amonte ac. Valsan	Foarte Buna	Buna	-	Buna
8.	VALSAN: AV. AC. VALSAN – AMONTE CONFL. ROBAIA	Valsan – Bradetu (amonte st. tratare)	Foarte Buna	Buna	Foarte Buna	Buna
9.	VALSAN: AMONTE CONFL. ROBAIA – CONFL. ARGES	Valsan – amonte confl. Arges	Foarte Buna	Buna	-	Buna
10.	VALEA IASULUI	Valea Iasului – am. Confl. Arges	Buna	Moderata	-	Moderata
11.	CANAL ZIGONENI - VALCELE	Aval lac Zigoneni	-	Potential Ecologic Maxim	-	-
12.	RAUL DOAMNEI: IZVOR – AV. AC. BACIU SI AFLUENTII	Doamnei (V. Rea) aval st. hidro	Buna	Buna	Foarte Buna	Buna
13.	RAUL DOAMNEI: AV. AC. BACIU LOCALITATEA SLATINA SI AFLUENTII	Raul Doamnei – Bahna Rusului	Buna	Buna	-	Buna
14.	RAUSOR	Rausor aval st. hidro Zanoaga	Foarte Buna	Foarte Buna	Foarte Buna	Foarte Buna
15.	BRATIA: LOC. BEREVOIESTI – CONF. RAUL TARGULUI	am. conf. Targului	Foarte Buna	Buna	-	Buna
16.	RAUL DOAMNEI : LOCALITATEA SLATINA - INTRARE AC. MARACINENI	Raul Doamnei- Ciumesti Raul Doamnei- Darmanesti	Foarte Buna	Buna	-	Buna
17.	RAUL TARGULUI: AVAL AC. RAUSOR Localitate Campulung	Raul Targului – Voinești Raul Targului - Leresti	Buna	Buna	Foarte Buna	Buna
18.	RAUL TARGULUI: izvor ac. Rausor	Raul Targului - Voina	Foarte Buna	Buna	-	Buna
19.	ARGESEL: IZVOR – LOCALITATEA NAMAESTI	Argesel – am. Priza pastravarie	Foarte Buna	Buna	-	Buna
20.	RAUL TARGULUI : Localitate CAMPULUNG - CONFLUENTA RAUL DOAMNEI	Raul Targului - Apa Sarata Raul Targului – Clucereasa	Potential Ecologic Maxim	Potential Ecologic Bun	Potential Ecologic Maxim	Potential Ecologic Bun
21.	CARCINOV: AM. EVACUARE TOPOLOVENI – CONFL. ARGES	Carcinov – Amonte confl. Arges	Buna	Buna	-	Buna
22.	CARCINOV: izvor am. Ev. TOPOLOVENI	Carcinov - Priboieni	Foarte Buna	Buna	-	Buna
23.	BUDISTEANCA	Budisteanca – am. conf. Arges	Foarte Buna	Buna	-	Buna

Nr. Crt.	Corp Apa	Sectiune de monitorizare	Stare ecologica /potential ecologic a elementelor biologice	Stare ecologica/ potential ecologic a elementelor fizico- chimice generale	Stare ecologica/potential ecologic poluanti specifici	Stare finala
24.	ARGESEL: LOCALITATEA NAMAESTI – CONFLUENTA RAUL TARGULUI	Argesel – Mioveni	Foarte Buna	Moderata	Buna	Moderata
25.	VALEA MARE	Valea Mare – amonte confl. Doamnei	Foarte Buna	Moderata	-	Moderata
26.	DAMBOVNIC: AM. EVACUARE SNP PETROM (ARPECHIM) AM. CONFL. GLIGAN	Dambovnica - Suseni	Buna	Moderata	Foarte Buna	Moderata
27.	BASCOV	Bascov – amonte confl. Arges	Buna	Moderata	-	Moderata
28.	BUGHEA	Bughea – Amonte Bughea de Sus Bughea – am. Conf. Targului	Foarte Buna	Buna	-	Buna
29.	DAMBOVITA: AVAL AC. PECINEAGU – AM. CONFL. VALEA BADENILOR	Dambovita – Podu Dambovitei	Buna	Buna	Foarte Buna	Buna
30.	DAMBOVICIOARA	Dambovicioara – Iesire chei	Foarte Buna	Buna	-	Buna
31.	VALEA CHEII (RUDARITA)	Valea Cheii – iesire chei	Buna	Buna	Buna	Buna
32.	BRATIA: IZVOR – LOCALITATEA BEREVOIESTI SI AFLUENTII	Rausor – amonte statie hidro Bratia – loc. Bratia	Buna	Buna	-	Buna
33.	CICANESTI (BANESTI)	Banesti (Cicanesti) Amonte Barasti	Foarte Buna	Modereata	-	Moderata
34.	RANCACIOV	Rancaciov – am. Conf. Arges	Buna	Buna	-	Buna
35.	SABAR: izvor derivatie POTOP / ARGES SI AFLUENTII	Sabar - Glamboca- ta	Foarte Buna	Moderata	-	Moderata
B. BAZIN HIDROGRAFIC VEDEA						
36.	COTMEANA – CONFL. BUMBUIENI – CONFL. VEDEA	Cotmeana - Ciobani	Buna	Buna	-	Buna
37.	TELEORMAN: AM. EVACUARE COSTESTI – AM. CONFL. NEGRASI	Teleorman – Aval Costesti	Buna	Moderata	Moderata	Moderata

Starea ecologica/potentialul ecologic caracterizate pe baza principiului celei mai defavorabile situatii, au fost evaluate prin utilizarea sistemelor de clasificare conforme cu prevederile Directivei Cadru Apa (Metodologiei preliminare de evaluare globala a starii/potentialului ecologic al apelor de suprafata), luand in considerare:

- **Elementele biologice :**
 - *fitoplancton*
 - *fitobentos*
 - *macronevertebrate bentice*

- fauna piscicola
- **Elementele fizico-chimice generale suport :**
 - Conditii termice (**temperatura apei**)
 - Conditii de oxigenare (**oxigen dizolvat**)
 - Starea acidifierii (**pH**)
 - Conditiiile nutrientilor(**N-NH₄, N-NO₂, N-NO₃, P-PO₄, P_{total}**)
- **Poluantii specifici** - alte substante identificate ca fiind evacuate in cantitati importante in corpurile de apa (**Zn, Cu, As, Cr, toluen, acenaften, xilen, fenoli, PCB**).

II. Stare ecologica/potential ecologic a/al corpurilor de apa tip lac

Conform Metodologiei preliminare de evaluare globala a starii/potentialului ecologic al apelor de suprafata evaluarea calitatii corpurilor de apa tip lac se realizeaza in baza analizelor fizico-chimice, biologice, poluanti specifici, efectuate in perioada ianuarie - octombrie 2017.

Nr. crt.	Denumire corp Apa	Denumire lac de acumulare	Potential ecologic al elementelor biologice	Potential ecologic al elementelor fizico- chimice generale	Potential ecologic poluanti specifici	Potential ecologic
1.	AC. VIDRARU	Vidraru	Potential Ecologic Moderat	Potential Ecologic Maxim	Potential Ecologic Maxim	Potential Ecologic Moderat
2.	AC. RAUSOR	Rausor	Potential Ecologic Moderat	Potential Ecologic Bun	-	Potential Ecologic Moderat
3.	CONTINUA: ARGES-SECTOR AMONTE CONF. VALSAN - INTRARE AC. PRUNDU(AM. CONF. RAUL DOAMNEI)	Budeasa Bascov	Potential Ecologic Bun	Potential Ecologic Maxim	Potential Ecologic Maxim	Potential Ecologic Bun
4.	CONTINUA – ARGES: SECTOR INTRARE AC. OESTI – AMONTE CONFL. VALSAN	Cerbureni Oesti Valcele Zigoneni	Potential Ecologic Bun	Potential Ecologic Maxim	Potential Ecologic Maxim	Potential Ecologic Bun
5.	CONTINUA: ARGES – SECTOR INTRARE AC. PRUNDU (PITESTI) – AVAL AC. GOLESTI	Golesti	Potential Ecologic Moderat	Potential Ecologic Moderat	-	Potential Ecologic Moderat
6.	AC. PECINEAGU	Pecineagu	Potential Ecologic Moderat	Potential Ecologic Bun	-	Potential Ecologic Moderat

III. Evaluarea stării chimice a apelor subterane:

Evaluarea starii chimice a apelor subterane se realizeaza conform Metodologiei preliminare de evaluare a starii chimice a apelor subterane, elaborata de INHGA, luand in considerare prevederile H.G. 53/2009 si Ord.621/2014.

Pentru corpurile de apa subterana de pe raza judetului Arges

Nr. crt.	Forajul	Corp de apa	Indicatori de calitate ce au depasit limitele admise prin HG 53/2009 si Ordinul 321/2014
1	ABA Arges Vedea F1N	ROAG12	Fara depasiri
2	Ciumesti F1	ROAG12	Fara depasiri
3	Schitu Golesti F1	ROAG05	Fara depasiri

Nr. crt.	Forajul	Corp de apa	Indicatori de calitate ce au depasit limitele admise prin HG 53/2009 si Ordinul 321/2014
4	Teiu din Vale F1	ROAG08	Fara depasiri
5	Mozacu F1	ROAG08	Fara depasiri
6	Silistea F1	ROAG08	Fara depasiri
7	Bucov F1	ROAG09	Fara depasiri
8	Izvoru de Jos F1	ROAG09	Fara depasiri
9	Recea F1	ROAG09	Fara depasiri
10	Cornatelul F1	ROAG09	Fara depasiri
11	Vlascuta F1	ROAG09	Fara depasiri
12	Serboieni F1	ROAG09	Fara depasiri
13	Serbanesti F1	ROAG08	Fara depasiri
14	Bascov Maracineni F6	ROAG08	Fara depasiri
15	Darmanesti F1	ROAG05	Fara depasiri
16	Albestii de Arges F1N	ROAG08	Fara depasiri
17	Baiculesti F1N	ROAG08	Fara depasiri
18	Bascov Maracineni F1	ROAG08	Fara depasiri
19	Bascov Maracineni F2	ROAG08	Fara depasiri

» CALITATEA APELOR – ZONE CONTAMINATE

In luna octombrie Agenția pentru Protecția Mediului Argeș a efectuat determinarea poluantilor fizico-chimici la 2 probe levigat, 2 probe apa subterana si 3 probe apa de suprefeta din zona depozitelor de deseuri menajere si industriale Curtea de Arges si MTT Poiana Lacului.

In aceasta luna Agenția pentru Protecția Mediului Argeș a prelevat si analizat 2 probe privind forajele de observatie din zona rampelor de deseuri industriale Davidesti. Din aceste probe a fost efectuata concentratia de pesticide organoclorurate si compusi organici volatili. Nu au fost constatate depasiri ale concentratiei maxime admise de legislatia in vigoare la probele respective.

Nr. crt.	Punct de prelevare	Pesticide organoclorurate 0.0005 mg/l	COV mg/l
1	Parau Piriu amonte rampa de deseuri menajere Campulung	0	0
2	Piriu aval rampa de deseuri menajere Campulung	0.000018	0.000027

Rezultatele analizelor fizico-chimice efectuate la APM Arges în luna octombrie

Punct prelevare	NTPA 001/2005																	
	pH 6,5- 8,5	CCO- Cr mg/l 125	TOC mg/l	Cond El µS/ cm	Rez Fix mg/l 2000	MTS mg/l 35	NO ₂ mg/l 1	NH ₄ mg/l 2	Cl ⁻ mg/l 500	HTP mg/l 5	Ni mg/l 0.5	Cd mg/l 0.2	Cu mg/l 0.1	Cr mg/l 1	Zn mg/l 0.5	Pb mg/l 0.2	Fe mg/l 5	Mn mg/l 1
Ranpa deseuri Curtea de Arges - levigat	7.683	421.2	406.5	3975	1898	24.8	1.078	164.88	425. 44	-	0.0037	<0.00 2	0.0076	<0.00 6	<0.00 1	<0.01	2.183 6	0.35 2
Ranpa deseuri MTT P. Lacului - levigat	6.984	252.72	71.71	3848	1832	18.4	0.2712	3.5077	779.96	2.08	0.0094	<0.00 2	<0.003	0.069 6	0.021 3	<0.01	0.208 4	0.97 04

Punct prelevare	Ordin 161/2006- Calitatea apelor de suprafata																	
	pH	CCO Cr mg/l	TOC mg/l	Cond El. µS/cm	Rez. fix mg/l	NO ₂ mg/l	NH ₄ mg/l	Cl ⁻ mg/l	HTP mg/l	Ni mg/l	Cd mg/l	Cu mg/l	Cr mg/l	Zn mg/l	Pb mg/l	Fe mg/l	Mn mg/l	
Pr. Frasinului amonte depozit Campulung	7.632	16.69	121.7	1327	632	0.1283	0.64 46	150. 32	-	0.00 07	<0.0 02	<0.0 03	<0.0 06	<0.0 01	0.02 14	0.03 21	1.001	
Clasa de calitate	6.5- 8.5	II	-	-	II	IV	II	III	0.2	I	I	I	I	I	III	I	V	
Pr Frasinului aval depozit Campulung	7.844	83.44	134.0	1142	544	1.2985	157. 446	69.4 9	-	0.00 41	<0.0 02	0.00 04	<0.0 06	<0.0 01	<0.0 1	0.23 75	0.627 2	
Clasa de calitate	6.5- 8.5	IV	-	-	II	V	V	III	0.2	I	I	I	I	I	I	I	IV	
Pr Lipia aval depozit MTT Poiana Lacului	7.048	168.48	10.72	7896	3761	5.0092	3.97 7	3190 .77	0	0.01 32	<0.0 02	0.00 47	<0.0 06	<0.0 01	<0.0 1	<0.0 06	0.016 9	
Clasa de calitate	6.5- 8.5	V	-	-	V	V	V	V	0.2	II	I	I	I	I	I	I	I	

Punct prelevare	Legea 458/2002/2012															
	pH 6.5-9.5	CCO Cr mg/l 5	TOC mg/l	Cond electr μS/cm 2500	Rez. fix mg/l	NO ₂ mg/l 0.5	NH ₄ mg/l 0.5	Cl mg/l 250	Ni mg/l 0.02	Cd mg/l 0.005	Cu mg/l 0.1	Cr mg/l 0.05	Zn mg/l 5	Pb mg/l 0.01	Fe mg/l 0.2	Mn mg/l 0.05
Rampa C. de Arges foraj P4 amonte depozit	7.484	16.8	9.756	907	432	0.2214	0.345	21.98	<0.0 1	<0.0 02	0.019 2	<0.0 06	<0.0 01	<0.01	<0.0 06	<0.00 2
Rampa C. de Arges foraj P4 aval depozit	7.588	166.88	58.96	1655	788	0.8533	15.4327	270.8 6	0.108	<0.0 02	0.046 2	<0.0 06	<0.0 01	<0.01	<0.0 06	0.428 4

III. SOLUL

Au fost recoltate si analizate probe de sol din zona depozitului de deseuri MTT Poiana Lacului si din zona Petrom Badesti si Samara.

CMA	Punct recoltare	Adanci me (cm)	INDICATORI –Ordinul 756/97								
			Cloruri mg/kg s.u	HTP mg/ kg s.u <100	Ni mg/kg s.u 20	Cd mg/kg s.u 1	Cu mg/kg s.u 20	Cr mg/kg s.u 30	Zn mg/kg s.u 100	Pb mg/kg s.u 20	Mn mg/kg s.u 900
1	Petrom Badesti Parc	0-20	244.95	81.5	-	-	-	-	-	-	-
		20-40	234.3	76.0	-	-	-	-	-	-	-
		0-20	223.65	89.5	-	-	-	-	-	-	-
		20-40	223.65	81.5	-	-	-	-	-	-	-
2	Petrom Samara Parc	0-20	170.4	51.5	-	-	-	-	-	-	-
		20-40	159.75	50.5	-	-	-	-	-	-	-
		0-20	191.7	46.5	-	-	-	-	-	-	-
		20-40	191.7	43.5	-	-	-	-	-	-	-
3	Rampa deseuri MTT Poiana Lacului	0-20	223.65	82.0	16.84	<0.002	11.44	16.32	43.06	7.84	12.48
		20-40	213	78.0	14.42	<0.002	10.82	15.80	40.82	6.32	10.66
		0-20	234.3	99.25	12.44	0.25	9.76	18.82	35.64	9.88	14.80
		20-40	234.3	93.5	11.56	0.25	8.44	17.76	31.88	8.72	13.12

Tot in aceasta luna au fost prelevate si analizate 8 probe de sol din zona rampei de deseuri menajere Mioveni. Nu au fost constatate depasiri privind concentratia maxima admisa de pesticide conform legislatiei in vigoare.

Nr. crt.	Punct recoltare		Pesticide mg/kg S.U <0.15
	CMA		
1.	Depozit de deseuri menajere Mioveni	0-20	0.000019
2.		20-40	0.000013
3.		0-20	0
4.		20-40	0
5.		0-20	0.000028
6.		20-40	0.000021
7.		0-20	0
8.		20-40	0

IV. BIODIVERSITATE, BIOSECURITATE, STAREA PADURILOR

In luna octombrie 2017 s-au efectuat urmatoarele activitati:

- verificare 70 amplasamente ale diferitelor planuri, programe în Arc GIS;
- emitere autorizatii de mediu conf ord. 410/2008 a activităților de recoltare, capturare și/sau de achiziție și/sau comercializare pe teritoriul național a plantelor și animalelor din flora și respectiv fauna sălbatică: - 2 pentru fauna;
- participare la 36 comisii constatare pagube vanat;
- actualizare Fisa Gradinii Zoologice Pitesti aferenta trim II 2017;

- participare la intalnirea organizata de catre Ministerul Mediului referitoare la aprobarea HG privind limitele ariilor naturale protejate;
- participare la conferinta de presa lansare proiect Plan management pentru situl natura 2000 ROSCI0381 Raul Targului Argesel Rausor, organizata de custodele sitului Fundatia Conservation Carpathia;
- Parcurgerea etapelor procedurale pentru emiterea acordurilor de mediu pentru proiecte publice si private in conformitate cu prevederile Ordinului 19/2010 privind evaluarea adecvată a efectelor potențiale ale planurilor sau proiectelor asupra ariilor naturale protejate de interes comunitar - 4 acorduri.

V. RADIOACTIVITATE

Statia RA Pitesti colecteaza, preleveaza, pregateste, masoara probe de apa, aer, sol, vegetatie, date raportate zilnic Laboratorului central - LRM Bucuresti.

În luna octombrie 2017 s-au efectuat determinări ale radioactivității pe probe de aerosoli atmosferici, depuneri, ape de suprafață, apă potabilă, sol și vegetație.

Statia	Indicatori masurati	Valori semnificative	
STATIA PITESTI	Apa	Raul Arges	2
		Raul Doamnei	2
		Apa potabila	-
		Foraj Crinului	0
	Depuneri atmosferice	1	
	Vegetatie	5	
	Sol	5	
	Aerosoli	124	
Doza gamma absorbita	-		

Nota: Radioactivitatea mediului se incadreaza in limitele de variatie ale fondului natural.

VI. DESEURI

În județul Argeș, în luna octombrie 2017 situația cantităților de deșeuri menajere se prezintă astfel :

Tip deseu	Cantitate produsă (tone/lună)	Situația la finele lunii (tone)		
		Valorificat	Depozitat temporar	Depozitat definitiv
Deșeuri menajere	13.538,22	-	-	13.538,22

În luna octombrie unitățile de gospodărire comunală de pe raza județului Argeș, au colectat deșeuri menajere de la populație, din industrie, instituții, parcuri și grădini, stradale și din piețe, după cum urmează:

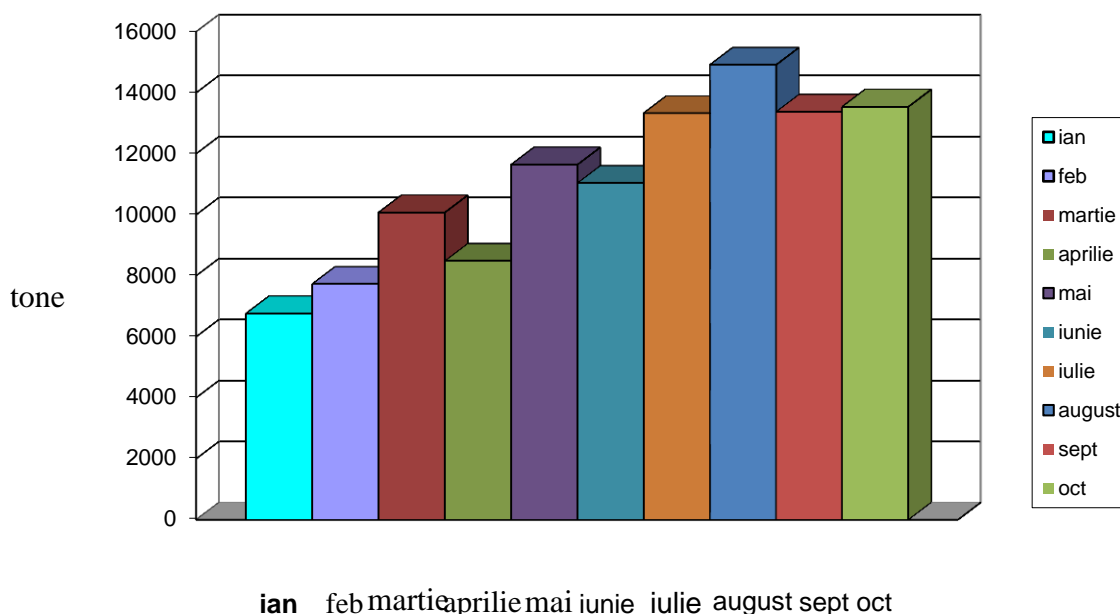
Nr crt	Denumire unitate	Cantitate (tone/lună)
1	SC Salubritate 2000 SA Pitesti	3067,00
2	SC Financiar Urban SA	8001,38
3	SC Salubris SA	2469,84
TOTAL		13.538,22

Notă : SC Financiar Urban SRL a preluat deșeuri menajere din Stația de transfer Câmpulung

Evoluția cantităților de deșuri menajere se prezintă astfel :

	Ian 2017	Feb 2017	Martie 2017	Aprilie 2017	Mai 2017	Iunie 2017	Iulie 2017	August 2017	Sept. 2017	Oct. 2017
Cant (tone)	6758,44	7725,60	10071,50	8482,58	11640,46	11036,36	13327,84	14910,34	13370,84	13538,22

Evoluția cantităților de deșuri menajere în ianuarie – octombrie 2017



VII. MEDIUL URBAN

În luna octombrie 2017 au fost efectuate determinări ale nivelului de zgomot exterior în 26 puncte din Municipiul Pitești, după cum urmează:

Tip măsurătoare zgomot-	Punct masurare	Maxima măsurată (dB)	Minima măsurată (dB)	Media măsurată (dB)	Limita cf. STAS 10009/1988
Trafic auto – intersecții	Intersecție Republicii - Maternității	64.1	60.2	62.1	65
	Intersecție Republicii - Maternității	66.7	60.8	63.2	
	Intersecție I.C.Bratianu- Calea București	66.5	60.5	63.2	
	Intersecție I.C.Bratianu- Calea București	65.9	60.8	63.5	
	Intersecție I.C.Bratianu – Campineanu	64.2	59.1	62.7	
	Intersecție I.C.Bratianu – Campineanu	65.1	59.3	63.5	
	Intersecție N. Balcescu- intrare Gavana	65.7	60.2	62.7	
	Intersecție N. Balcescu- intrare Gavana	64.7	59.7	61.9	
Incinte de școli, creșe, grădinițe, spații de joacă pentru copii	Scoala generală nr.10 „Marin Preda”	62.3	59.1	60.8	75
	Scoala generală nr.10 „Marin Preda”	63.9	59.8	62.1	
	Scoala generală nr.3 „Ion Pillat”	62.1	54.3	59.2	
	Scoala generală nr.3 „Ion Pillat”	63.6	57.5	60.1	
	Scoala generală nr.5 „Nicolae Iorga”	64.3	58.1	60.1	
	Scoala generală nr.5 „Nicolae Iorga”	64.7	59.5	61.3	
	Colegiul economic „Maria Teiuleanu”	65.4	60.1	62.5	
	Colegiul economic „Maria Teiuleanu”	64.3	61.1	62.4	

Piețe, spații comerciale, restaurante în aer liber	Piata Ceair	64.2	58.1	61.7	65
	Piata Ceair	63.9	59.1	61.1	
Parcaje auto	Parcare supraterrana Maior Sontu	71.4	62.8	66.6	90
	Parcare supraterrana Maior Sontu	72.8	61.5	67.3	
	Parcare supraterrana Ceair	67.7	61.8	66.9	
	Parcare supraterrana Ceair	68.4	60.1	64.1	
Zone feroviare	Zona Campineanu	69.1	61.2	64.9	70
	Zona Campineanu	67.4	62.2	63.9	
	Gara Nord Pitesti	70.1	60.2	66.8	
	Gara Nord Pitesti	69.9	61.3	65.1	

VIII. PRESIUNI ASUPRA MEDIULUI

În luna octombrie nu s-au înregistrat evenimente/poluări accidentale în județul Argeș.

IX. INVESTIȚII

Situația investițiilor pentru protecția mediului realizate în luna octombrie în județul Argeș de către principalii agenți economici și consilii locale este prezentată în tabelul următor:

RON

	Plan de investiții de mediu pe anul 2017				Realizat octombrie 2017				Realizat an 2017
	Total	Surse proprii	Buget de stat	Alte surse	Total	Surse proprii	Buget de stat	Alte surse	
Agenti economici	3.254.190	3.254.190	-	-	1.347.950,93	1.347.950,93	-	-	15.243.876,58
Consilii locale	42.657.000	42.657.000	-	-	160.450,00	160.450,00			3.463.300,00
TOTAL	45.921.190	45.921.190			1.508.400,93	1.508.400,93			18.707.176,58

**Director Executiv,
Ing. Cristiana Elena SURDU**

**Șef Serviciu Monitorizare și Laboratoare,
Ing. Milică GEANTĂ**

Intocmit,
Ing. Răzvan Bucurescu