



Agenția pentru Protecția Mediului Argeș



Aprob
Director Executiv,
Ing. Elena-Cristiana SURDU

RAPORT PRELIMINAR
PRIVIND CALITATEA AERULUI
INCONJURATOR IN JUDETUL ARGES
- 2015 -

Șef Serviciu Monitorizare și Laboratoare,
Ing. Milică GEANTĂ

Întocmit,
Dr. Ing. Camelia Popescu

februarie 2016

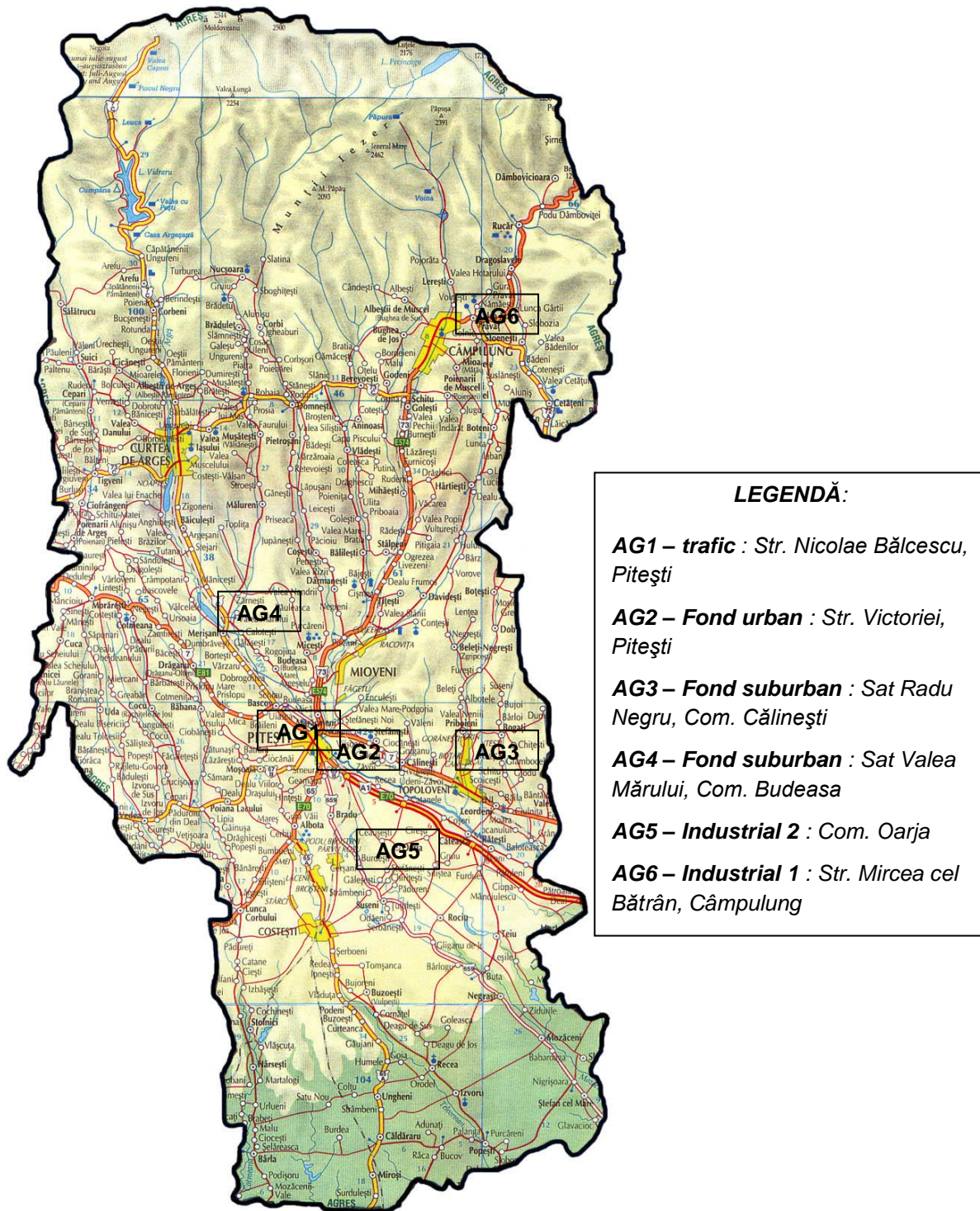


AGENȚIA PENTRU PROTECȚIA MEDIULUI ARGES

Strada Egalitatii , nr.50A, Pitesti, jud. Arges, Cod 110 049, Tel. 0248 213 099; Fax 0248 213 200

E-mail: office@apmag.anpm.ro; <http://apmag.anpm.ro>

Descrierea situației existente



Amplasarea stațiilor de monitorizare a calității aerului din județul Argeș

Prezentarea datelor de monitorizare

Toate datele obținute prin măsurători în stațiile automate de monitorizare a calității aerului și prezentate în acest raport au fost validate zilnic de către responsabilul pentru validarea datelor din cadrul APM Argeș, conform procedurilor stabilite de către Agenția Națională pentru Protecția Mediului. Identificarea depășirilor valorilor limită și/sau ale valorilor țintă a fost efectuată de către responsabilul pentru validarea datelor în colaborare cu responsabilul stației de monitorizare.

Dioxidul de azot NO₂

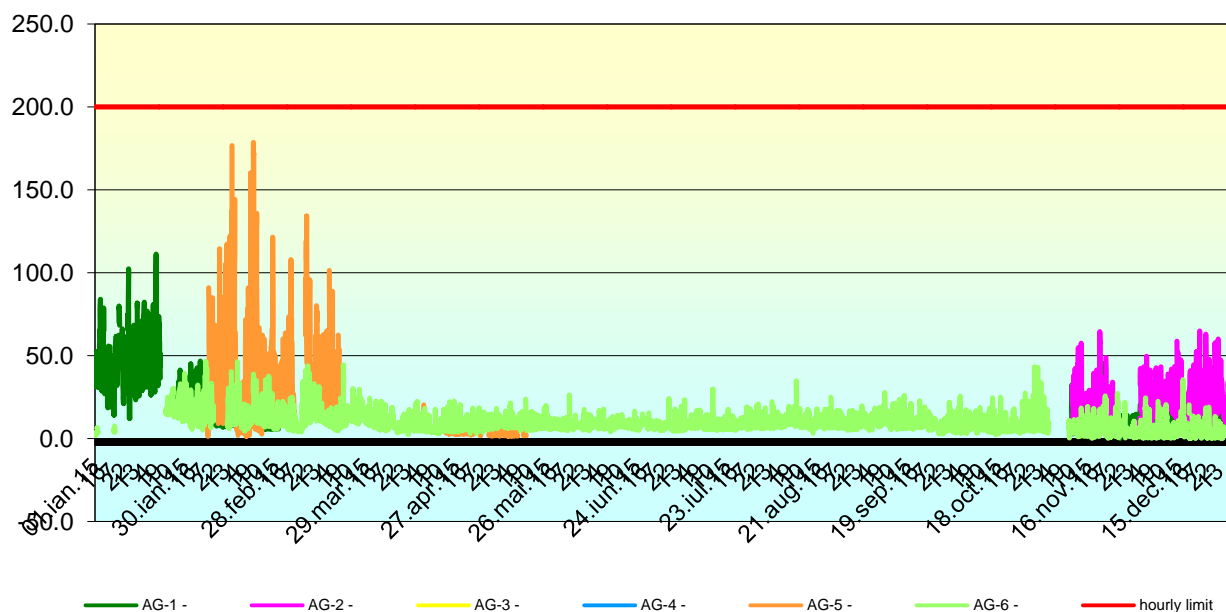
Concentrațiile orare de dioxid de azot determinate în cele 4 stații de monitorizare în anul 2015 nu au înregistrat nicio depășire a valorii limită orare de 200 μg/m³, conform Legii 104/2011.

Stația	Nr. date valide	% date valide	Nr. date > VL	Frecvența depășirii (%)	Media (μg/m ³)	Mediana (μg/m ³)	Percentila 98 (μg/m ³)
AG1	2153	24.5	0	0	20.47	14.09	67.95
AG2	945	10.7	0	0	22.65	20.49	48.90
AG5	1357	15.4	0	0	24.13	15.31	109.15
AG6	7157	81.8	0	0	9.53	8.50	23.98

De asemenea, nici concentrațiile medii anuale de dioxid de azot nu au depășit valoarea limită anuală pentru protecția sănătății umane de 40 μg/m³ conform Legii 104/2011.

Evoluția calității aerului la indicatorul NO₂ în anul 2015

Channel: NO2 (ug/m3), period: 01 Jan 2015 - 31 Dec 2015 - Validate data



Dioxidul de sulf SO₂

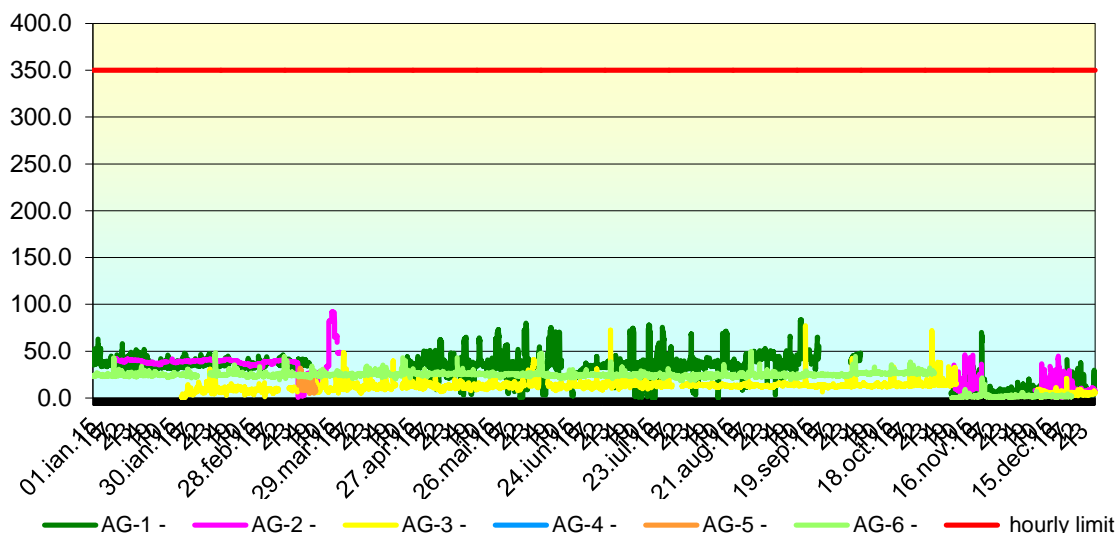
Concentrațiile orare de dioxid de sulf determinate în cele 5 stații de monitorizare în anul 2015 nu au înregistrat nicio depășire a valorii limită conform Legii 104/2011 de 350 $\mu\text{g}/\text{m}^3$.

Stația	Nr. date valide	% date valide	Nr. date > VL	Frecvența depășirii (%)	Media ($\mu\text{g}/\text{m}^3$)	Mediana ($\mu\text{g}/\text{m}^3$)	Percentila 98 ($\mu\text{g}/\text{m}^3$)
AG1	6081	69.4	0	0	31.03	34.56	65.90
AG2	2537	28.9	0	0	30.78	37.73	66.03
AG3	6600	75.3	0	0	12.42	12.82	22.72
AG5	144	1.6	0	0	14.01	11.72	31.14
AG6	7934	90.5	0	0	22.20	24.64	30.14

Concentrațiile zilnice de dioxid de sulf determinate în anul 2015 nu au înregistrat nici o depășire a valorii limită conform Legii 104/2011 de 125 $\mu\text{g}/\text{m}^3$ în nici unul din cele 5 puncte de monitorizare.

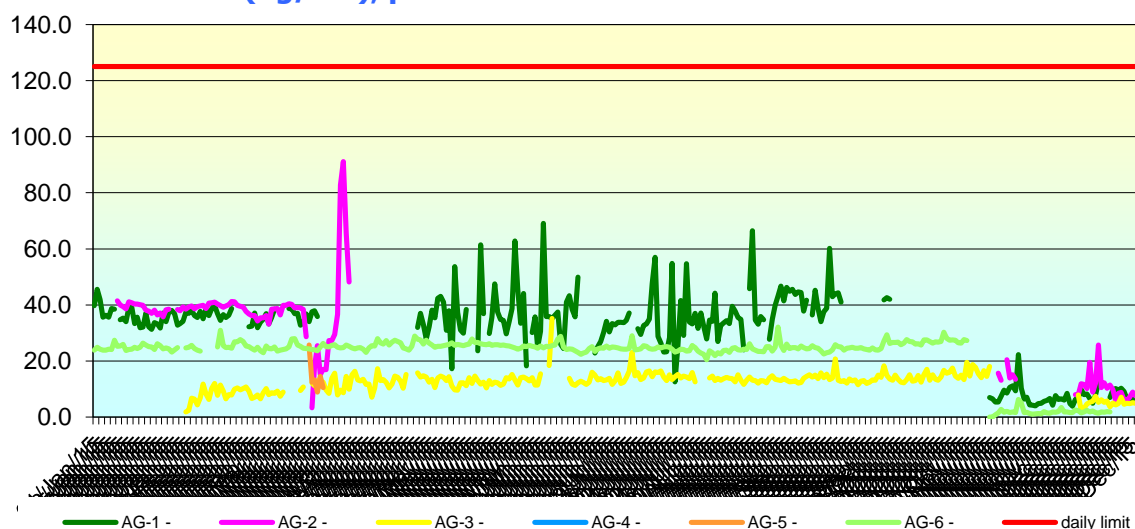
Evoluția calității aerului la indicatorul SO₂ în anul 2015

Channel: SO2 (ug/m3), period: 01 Jan 2015 - 31 Dec 2015 - Validate data



Concentrații medii orare de SO₂ măsurate în județul Argeș în anul 2015

Channel: SO2 (ug/m3), period: 01 Jan 2015 - 31 Dec 2015 - Validate data



Concentrații medii zilnice de SO₂ măsurate în județul Argeș în anul 2015

Monoxidul de carbon CO

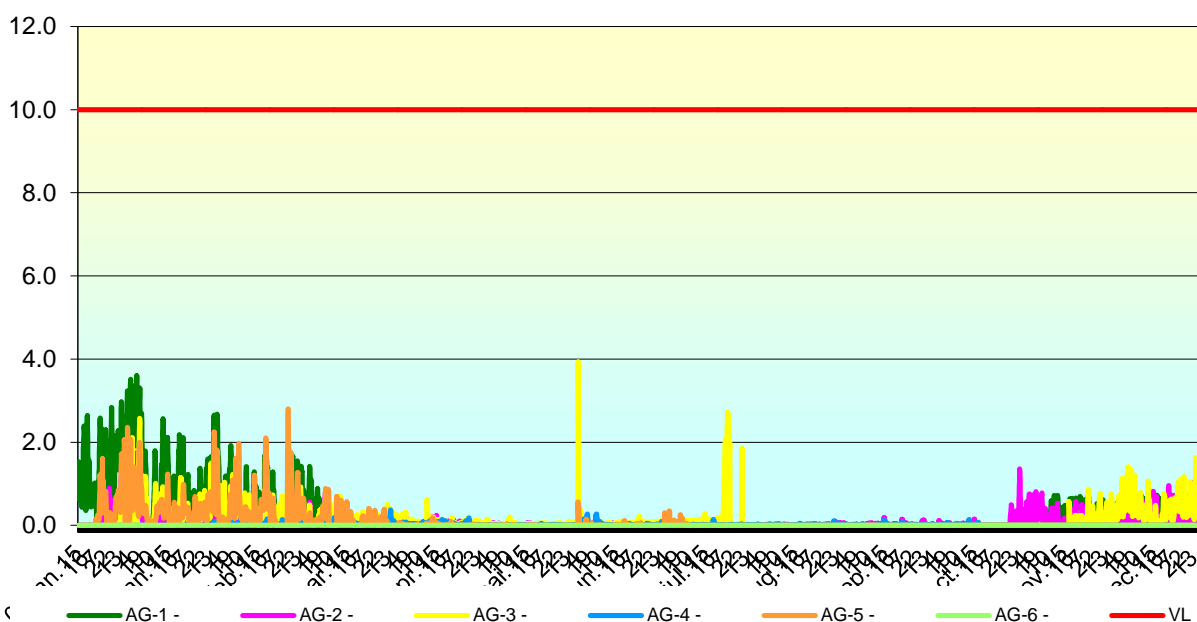
Valorile maxime ale mediilor glisante pe 8 ore ale monoxidului de carbon determinate în anul 2015 nu au înregistrat nici o depășire a valorii limită de 10 mg/m³, conform Legii 104/2011, în niciuna din cele 5 stații de monitorizare.

Stația	Nr. date valide	% date valide	Nr. date > VL	Frecvența depășirii (%)	Media (mg/m ³)	Mediana (mg/m ³)	Percentila 98 (mg/m ³)
AG1	2923	33.3	0	0	0.79	0.56	3.07
AG2	7792	88.9	0	0	0.11	0.03	0.86
AG3	5544	63.2	0	0	0.25	0.09	1.74
AG4	5761	65.7	0	0	0.02	0.01	0.16
AG5	3214	36.6	0	0	0.27	0.09	1.83

Concentrațiile de monoxid de carbon măsurate în stația AG1 s-au menținut aproximativ la aceleași valori, sursa majoră de emisie a acestui poluant fiind traficul auto. Valorile medii calculate ca medii glisante pe 8 ore nu au depășit valoarea limită conform Legii 104/2011.

Evoluția calității aerului la indicatorul CO în anul 2015

Channel: CO (mg/m³), period: 01 Jan 2015 - 31 Dec 2015 - Validate data - Medii glisante



Concentrații de CO, ca medii glisante la 8 ore, măsurate în județul Argeș în anul 2015

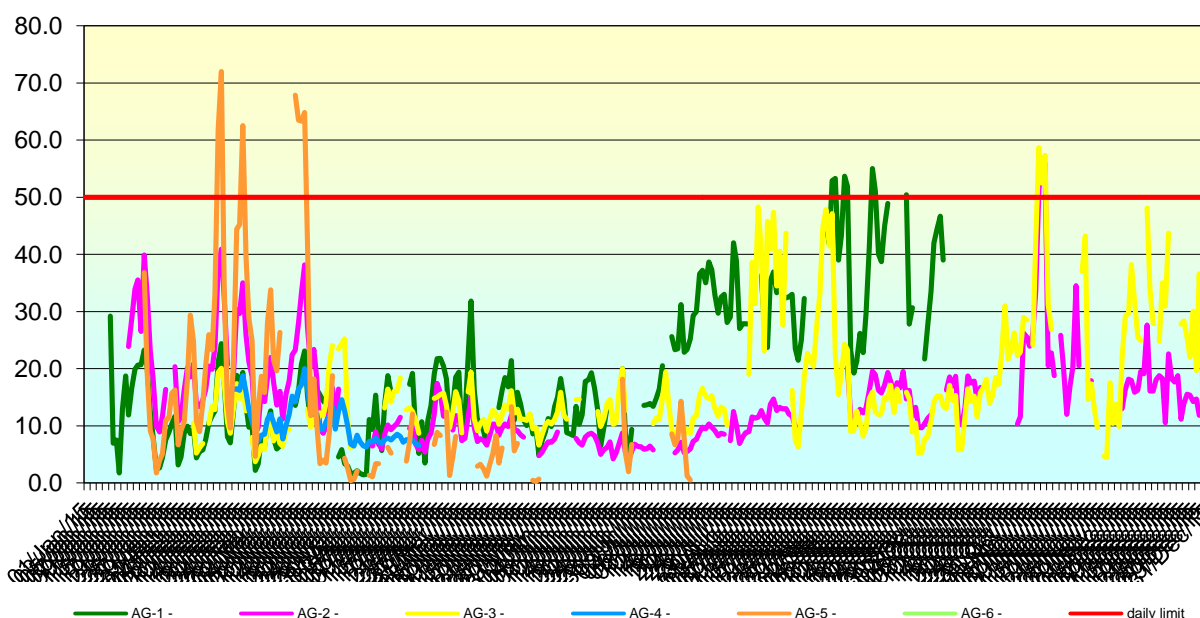
Pulberi în suspensie

În ceea ce privește poluarea aerului ambiental cu pulberi în suspensie, la nivelul județului Argeș în anul 2015 cantitatea fracțiunii PM10 a fost determinată continuu, prin analize automate, în cele 5 puncte de monitorizare menționate mai sus. În 4 stații de monitorizare s-au efectuat în paralel determinări ale cantității de pulberi în suspensie fracțiunea PM10 prin metoda gravimetrică, metodă de referință conform directivelor europene. Au fost înregistrate valori care depășesc valoarea medie zilnică de 50 $\mu\text{g}/\text{m}^3$, conform Legii 104/2011, fără a se depăși de peste 35 de ori într-un an calendaristic:

Stația		Nr. depășiri	Medie anuală	Captură de date (%)
AG1	gravimetric	30	31.66	85.2
	nefelometric	7	19.32	68.2
AG2	gravimetric	3	15.25	86.8
	nefelometric	3	14.74	81.3
AG3	gravimetric	3	20.74	79.4
	nefelometric	3	17.41	80.5
AG4	gravimetric	1	15.32	13.1
	nefelometric	0	10.51	17.2
AG5	nefelometric	7	14.09	35.8

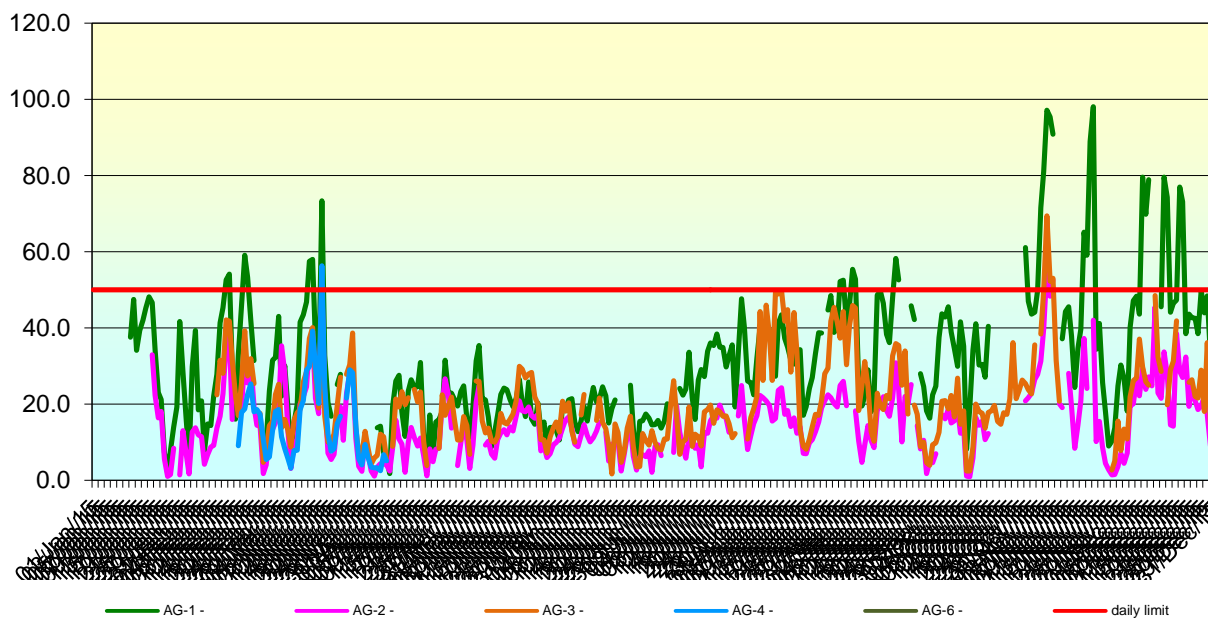
Evoluția calității aerului la indicatorul PM10 în anul 2015

Channel: PM10 (ug/m3), period: 01 Jan 2015 - 31 Dec 2015 - Validate data



Concentrații medii zilnice de PM10 măsurate nefelometric în județul Argeș în anul 2015

Channel: PM10grv (ug/m3), period: 01 Jan 2015 - 31 Dec 2015 - Validate data



Concentrații medii zilnice de PM10 măsurate gravimetric în județul Argeș în anul 2015

În continuare trebuie depuse toate eforturile pentru menținerea acestei situații și îmbunătățirea calității aerului pentru toți indicatorii monitorizați.

APM Argeș va continua monitorizarea calității aerului în județul Argeș, acordând o atenție deosebită zonei nord a municipiului Pitești, dar și zonelor potențial afectate de activitățile industriale.