



Ministerul Mediului, Apelor și Pădurilor
Agenția Națională pentru Protecția Mediului



Agenția pentru Protecția Mediului Argeș



RAPORT

STAREA FACTORILOR DE MEDIU în județul Argeș

- iulie 2015 -



AGENȚIA PENTRU PROTECȚIA MEDIULUI ARGEȘ
Strada Egalității , nr.50A, Pitești, jud. Argeș, Cod 110 049, Tel. 0248 213 099; Fax 0248 213 200
E-mail: office@arpmag.anpm.ro; <http://arpmag.anpm.ro>

REZUMAT INFORMATIV

Din analiza parametrilor calitativi obținuți prin automonitorizarea agenților economici și monitorizarea Agenției pentru Protecția Mediului Argeș a poluanților evacuați în mediu, rezultă următoarele:

- AER

- Poluanții analizați în cadrul stațiilor automate de calitate a aerului nu prezintă depășiri față de limitele impuse de legislația de mediu în vigoare;
- Indicele general de calitate a aerului din rețeaua locală de monitorizare a calității aerului are valori în medie 1-3 (excelent - bun);
- Pulberile sedimentabile nu au înregistrat depășiri ale concentrației maxime admise în stația automată de calitate a aerului Campulung

- APA

- Paraul Tarscov aval de depozitul de deseuri Costesti se clasifica in clasele IV si V dupa urmatorii indicatori analizati: incarcare organica si azotiti fata de valorile maxime admise de legislatia in vigoare.
- In urma efectuării analizelor privind concentrația de pesticide organoclorurate și de compuși organici volatili nu au fost constatate depășiri ale concentrației maxime admise de legislația în vigoare

- SOL

- In urma efectuării analizelor privind concentrația de pesticide din probele de sol nu au fost constatate depășiri ale concentrației maxime admise de legislația în vigoare.

- RADIOACTIVITATE

- radioactivitatea mediului se încadrează în limitele de variație ale fondului natural

In luna iulie 2015 s-au înregistrat 29 evenimente cu impact asupra factorului de mediu sol, constând în avarii la conductele de transport produse petroliere aparținând OMV Petrom.

» PARAMETRII FIZICO-GEOGRAFICI:

Județul Argeș este situat în partea central - sudică a țării, între paralele 44°83' și 45°37' latitudine nordică și meridianele 24°25' și 25°20' longitudine estică.

Pe teritoriul său într-un punct situat în vecinătatea municipiului Pitești, se întretaie paralela 45° și meridianul 25°.

Are o suprafață de 682631 ha (2.9% din teritoriul României), o populație de 625625 locuitori și cuprinde 100 de localități între care 3 municipii (Pitești, Câmpulung și Curtea de Argeș), 4 orașe și 94 de comune cu 578 sate. Structura ocupării teritoriului județului este: mediul urban ocupă o suprafață de 33848 ha, reprezentând cca 5% din suprafața totală a județului, iar mediul rural reprezintă cca 95% adică 648783 ha. Din suprafața totală a județului cca. 50.45% sunt terenuri agricole; în ordinea suprafețelor ocupate din suprafața totală de 344401 ha, acestea sunt: terenuri arabile 172094 ha, pășuni 102689 ha, livezi și pepiniere pomicele 22692 ha, vii și pepiniere viticole 1242 ha. Pădurile și terenurile cu vegetație forestieră ocupă o suprafață totală de 298346 ha, reprezentând cca. 43.7% din suprafața județului. Restul din suprafața județului o reprezintă suprafețe de drumuri.

Teritoriul său cuprinde în cea mai mare parte bazinul superior al râului Argeș, de la care și-a luat numele și pe care îl păstrează de la înființare până în prezent. Apele de suprafață ocupă 9754 ha.

Se învecinează cu 6 din județele țării, dintre care la Nord cu județele Sibiu și Brașov, la Est cu județul Dâmbovița, la Sud cu județul Teleorman, la sud-vest cu județul Olt și la Vest cu județul Vâlcea.

» ECONOMIE:

Județul Argeș dispune de resurse naturale bogate și variate, importanța deosebită prezentând-o zăcămintele de cărbune și țiței, calcar, argilă, agregate de râu precum și intense suprafețe de păduri, pășuni și fânețe naturale; o mare valoare economică o are potențialul hidroenergetic din bazinele superioare și mijlocii ale râurilor Argeș, Dâmbovița, Vâlsan, Târgului și Doamnei.

Domeniile prioritare în care s-a dezvoltat industria sunt:

- industria energiei electrice și termice (hidrocentralele de pe râurile Argeș, Vâlsan, Târgului, Doamnei, Dâmbovița, Filiala Electrocentrale Pitești - Nord și Sud, Curtea de Argeș);
- industria petroliferă și a gazelor de sondă (Schela Petrol Pitești și Găești);
- industria construcțiilor de mașini (SC Automobile Dacia SA, SC Subansamble Auto SA Pitești, SC Auto Chassis International Romania SRL, SC Lisa Draxlmaier Autopart Romania SRL);
- industria chimică și petrochimică (Fabrica de Combustibil Nuclear Colibași, Petrom OMV Arpechim SA Pitești);
- industria materialelor de construcții (Holcim Cimentul SA Câmpulung);
- industria exploatării și prelucrării lemnului (Stâlpeni, Curtea de Argeș, Rucăr, Domnești, SC Alprom SA Pitești);
- fermele de pasari și porci (SC Agrodevelopment SA, SC Avicola SA Costesti, SC Haditon Group SRL)

I. AERUL - CALITATEA AERULUI AMBIENTAL - AER IMISII

În această lună s-au determinat conform planului anual de activitate: - concentrațiile în atmosferă a aldehidei formica, fenol, amoniac, hidrogen sulfurat și acid clorhidric conform STAS 12574/87 în zona depozitului de deseuri menajere Albota și în zona Stațiilor de Epurare Costesti și Topoloveni.

Au fost efectuate determinări ale calității aerului în județul Argeș prin 6 stații automate de calitate aerului amplasate în următoarele zone: Pitești Nicolae Bălcescu - stație de trafic, Victoriei - stație fond urban, Radu Negru - Călinești - stație de fond suburban, Budeasa - stație fond suburban, Oarja - stație industrială și Câmpulung - stație industrială.

Indicatorii monitorizați în stațiile automate de calitate aerului sunt: monoxid de carbon(CO), dioxid de azot (NO₂), dioxid de sulf (SO₂), ozon (O₃), benzen, toluen, etilbenzen, xileni, pulberi în suspensie fracțiunea PM₁₀ și PM_{2,5}; metale din pulberi în suspensie (plumb, nichel, cadmiu și arsen). Valorile concentrațiilor înregistrate pentru indicatorii determinați la toate stațiile de prelevare sunt prezentate în tabelul privind starea calității aerului.

Pulberile sedimentabile au fost determinate în stația de supraveghere Câmpulung. Concentrația maximă admisă de 17 g/mp/lună nu a fost depășită.

Locul prelevării	Tip poluant	Media g/m ² /luna	Nr. depășiri	Nr. analize	Frecvența depășirii	Limita conf. STAS 12574-87 g/m ² /luna
AG6 - Campulung	Pulberi sedimentabile	3.328	0	1	0 %	17

În luna iulie 2015 au fost efectuate analize de precipitații - probe medii săptămânale, la sediul Agenției pentru Protecția Mediului Argeș. În această lună precipitațiile au avut un conținut ionic total redus (conductivitate <100 μS/cm).

Rezultatele determinărilor sunt redată în tabelul de mai jos:

Indicator	Perioada precipitații	
	29.06-06.07.2015	27.07-03.08.2015
PH	5.4	5.7
Conductivitate	22	28
Cl (mg/l)	1.38	0.90
S/SO ₄ (mg/l)	0.18/0.54	0.23/0.69
NH ₄ (mg/l)	0.75	0.85
Na(mg/l)	0	0
K(mg/l)	0.059	0.051
Pb(mg/l)	0	0
Ni(mg/l)	0	0
Cd(mg/l)	0	0
As(mg/l)	0	0

Starea calității aerului în județul Argeș

Stația	Tipul stației	Tip poluant	Media	Mediana	Percentile 98	Nr. depășiri	Nr. analize	Frecvența depășirii	U.M.	Limita conf. L.104/2011	
Nicolae Balcescu Stația automată (1)	Stație trafic	SO2 (24h)	34.14	33.27	55.76	0	29	0%	ug/m ³	125	
		SO2 (1h)	34.34	33.61	73.22	0	652	0%	ug/m ³	350	
		NO2	-	-	-	-	0	-	-	ug/m ³	200
		CO	-	-	-	-	0	-	-	mg/m ³	10
		Benzen	0.96	0.84	2.70	-	0	0	0%	ug/m ³	5
		PM10	32.20	35.14	54.33	3	701	-	-	ug/m ³	50
		PM10 grv	34.47	35.35	42.97	1	30	10%	-	ug/m ³	50
		Pb 10 grv	0.0151	0.0155	0.0366	-	30	3.3%	-	ug/m ³	0.5
		As 10 grv	0.8233	0.8164	1.077	-	30	-	-	ng/m ³	6
		Cd 10 grv	0.2628	0.182	0.903	-	30	-	-	ng/m ³	5
		Ni 10 grv	1.3567	1.376	1.642	-	30	-	-	ng/m ³	20
		SO2 (24h)	-	-	-	-	0	0	0%	ug/m ³	125
		SO2 (1h)	-	-	-	-	0	0	0%	ug/m ³	350
		NO2	-	-	-	-	0	0	-	ug/m ³	200
CO	0.01	0.01	0.02	0	0	-	-	ug/m ³	10		
O3	51.44	46.82	84.77	0	25	0%	-	ug/m ³	120		
Victoriei Stația automată (2)	Stație fond urban	Benzen	0.48	0.48	1.00	0	25	0%	ug/m ³	5	
		PM10	7.66	7.43	11.36	-	720	-	ug/m ³	5	
		PM10 grv	16.77	12.32	18.53	0	27	0%	ug/m ³	50	
		Pb 10 grv	0.0098	0.0144	0.017	0	31	0%	ug/m ³	50	
		As 10 grv	0.9497	0.9521	1.171	-	31	-	ug/m ³	0.5	
		Cd 10 grv	0.1962	1.743	2.108	-	31	-	ng/m ³	6	
		Ni 10 grv	1.6425	1.339	2.264	-	31	-	ng/m ³	5	
		PM 2,5 grv	-	-	-	-	0	-	-	ng/m ³	20
		SO2 (24h)	14.76	14.39	19.28	0	30	-	-	ug/m ³	-
		SO2 (1h)	14.76	14.38	21.16	0	686	0%	-	ug/m ³	125
		NO2	-	-	-	-	0	-	-	ug/m ³	350
		CO	0.21	0.08	1.87	0	0	-	-	ug/m ³	200
		O3	77.92	79.28	97.05	0	30	0%	-	mg/m ³	10
		Benzen	-	-	-	-	0	0	0%	ug/m ³	120
Radu Negru Stația automată (3)	Stație fond suburban	PM10	12.54	12.27	19.73	0	0	-	ug/m ³	5	
		PM10 grv	29.82	23.44	32.49	0	28	0%	ug/m ³	50	
		Pb 10 grv	0.0134	0.016	0.523	0	31	0%	ug/m ³	50	
		As 10 grv	0.258	0.256	0.456	-	31	-	ug/m ³	0.5	
		Cd 10 grv	0.165	0.152	0.985	-	31	-	ng/m ³	6	
		Ni 10 grv	1.497	1.258	2.015	-	31	-	ng/m ³	5	
		-	-	-	-	-	31	-	-	ng/m ³	20

Stația	Tipul stației	Tip poluant	Media	Mediana	Percentile 98	Nr. depășiri	Nr. analize	Frecvența depășirii	U.M.	Limita conf. L.104/2011
Budeasa Stația automată (4)	Statie fond suburban	SO2 (24h)	-	-	-	-	0	-	ug/m ³	125
		SO2 (1h)	-	-	-	-	0	-	ug/m ³	350
		NO2	-	-	-	-	0	-	ug/m ³	200
		CO	0.01	0.01	0.05	0	31	0%	mg/m ³	10
		O3	47.25	48.47	64.18	0	28	0%	ug/m ³	120
		Benzen	-	-	-	-	0	-	ug/m ³	5
		PM10	-	-	-	-	0	-	ug/m ³	50
		PM10 grv	-	-	-	-	0	-	ug/m ³	50
		Pb 10 grv	-	-	-	-	0	-	ug/m ³	0.5
		As 10 grv	-	-	-	-	0	-	ng/m ³	6
Oarja Stația automată (5)	Statie industrială	Cd 10 grv	-	-	-	-	0	-	ng/m ³	5
		Ni 10 grv	-	-	-	-	0	-	ng/m ³	20
		SO2 (24h)	-	-	-	0	0	0%	ug/m ³	125
		SO2 (1h)	-	-	-	0	0	0%	ug/m ³	350
		NO2	2.71	2.31	7.13	0	288	0%	ug/m ³	200
		CO	0.06	0.04	0.12	0	9	0%	mg/m ³	10
		O3	43.75	46.69	50.21	0	8	0%	ug/m ³	120
		Benzen	-	-	-	-	0	-	ug/m ³	5
		PM10	7.10	7.73	14.24	0	10	0%	ug/m ³	50
		SO2 (24h)	24.61	24.38	26.96	0	31	0%	ug/m ³	125
Campulung Stația automată (6)	Statie industrială	SO2 (1h)	24.61	24.44	28.60	0	714	0%	ug/m ³	350
		NO2	8.32	7.80	16.13	0	715	0%	ug/m ³	200
		CO	-	-	-	-	0	-	mg/m ³	10
		PM10	-	-	-	-	0	-	ug/m ³	50
		PM10 grv	-	-	-	-	0	-	ug/m ³	50
		Pb 10 grv	-	-	-	-	0	-	ug/m ³	0.5
		As 10 grv	-	-	-	-	0	-	ng/m ³	6
		Cd 10 grv	-	-	-	-	0	-	ng/m ³	5
		Ni 10 grv	-	-	-	-	0	-	ng/m ³	20

Evoluția calității aerului în luna iulie 2015

Prezentăm mai jos amplasarea stațiilor de monitorizare a calității aerului în județul Argeș și evoluția indicelui general de calitate a aerului din rețeaua locală de monitorizare a calității aerului



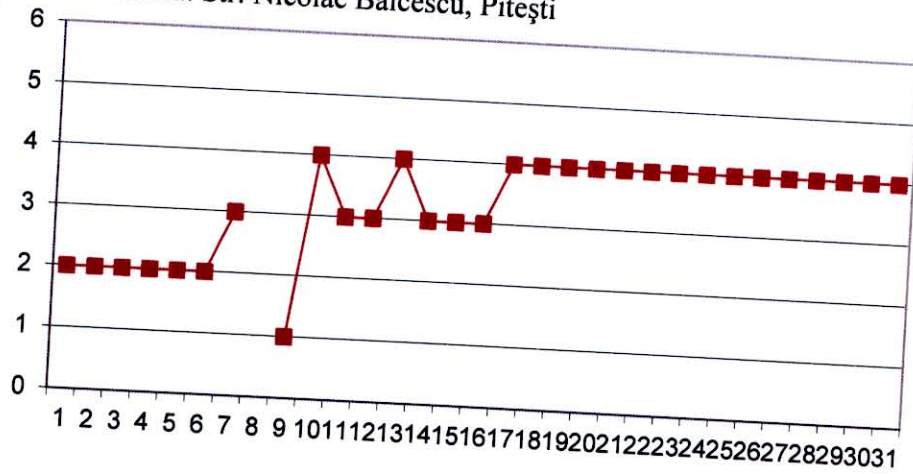
LEGENDĂ:

- AG1 – trafic** : Str. Nicolae Bălcescu, Pitești
- AG2 – Fond urban** : Str. Victoriei, Pitești
- AG3 – Fond suburban** : Sat Radu Negru, Com. Călinești
- AG4 – Fond suburban** : Sat Valea Mărului, Com. Budeasa
- AG5 – Industrial 2** : Com. Oarja
- AG6 – Industrial 1** : Str. Mircea cel Bătrân, Câmpulung

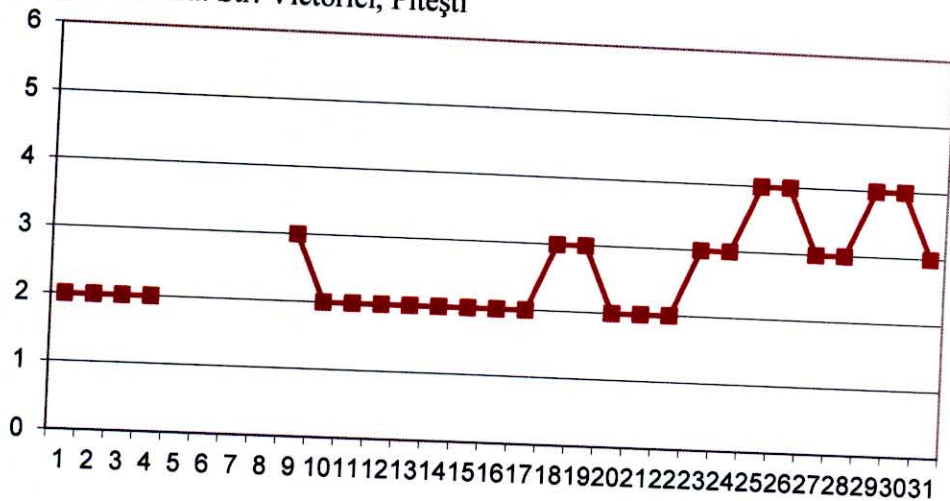
Amplasarea stațiilor de monitorizare în județul Argeș

Evoluția indicelui general de calitate a aerului la stațiile din rețeaua locală de monitorizare:

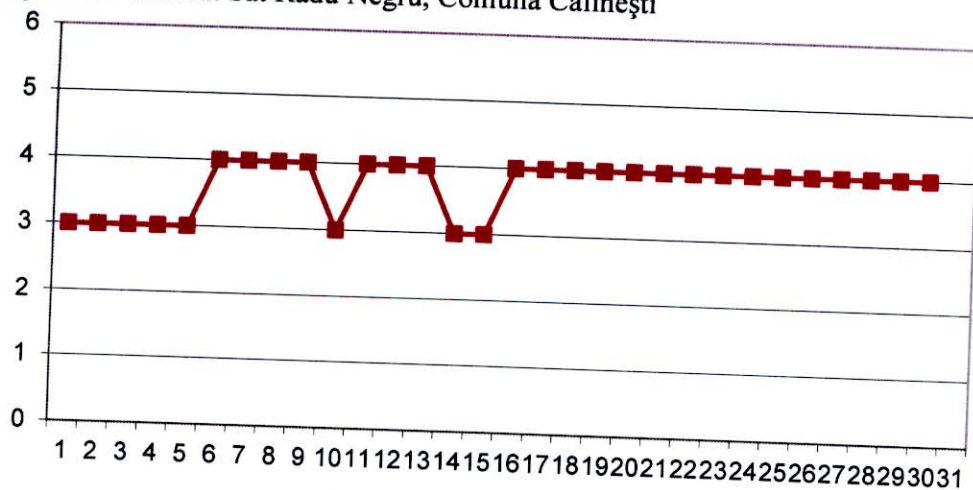
Stația AG1 adresa: Str. Nicolae Bălcescu, Pitești



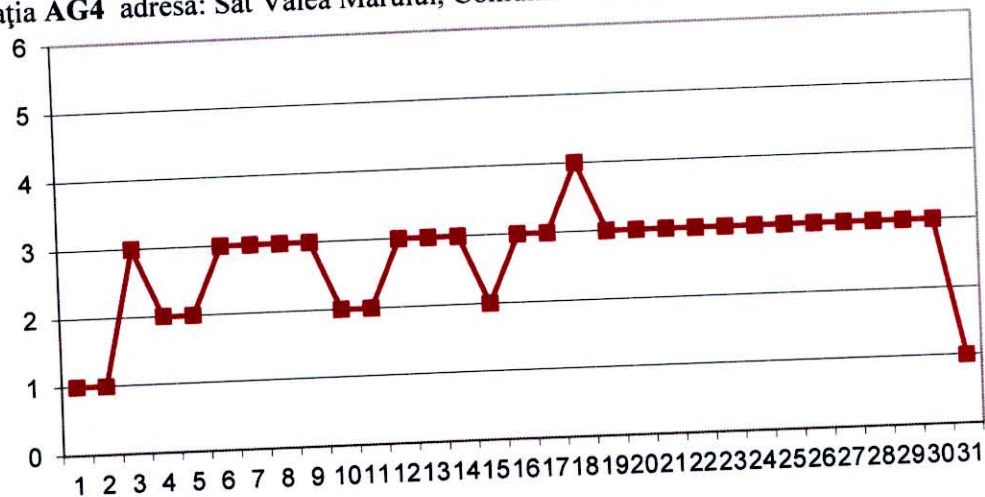
Stația AG2 adresa: Str. Victoriei, Pitești



Stația AG3 adresa: Sat Radu Negru, Comuna Călinești

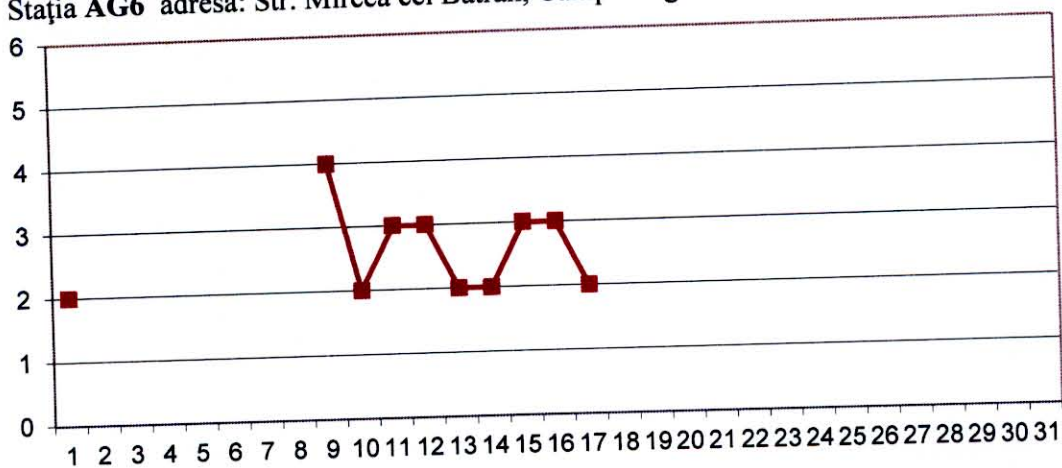


Stația AG4 adresa: Sat Valea Mărului, Comuna Budeasa



Stația AG5 adresa: Str. Principală, Oarja - stație închisă din 18.07.2015 – aer condiționat defect

Stația AG6 adresa: Str. Mircea cel Bătrân, Câmpulung



Datele sunt furnizate de stațiile automate din Rețeaua Națională de Monitorizare a Calității Aerului.

În luna iulie 2015 au fost efectuate analize de aer atmosferic probe medii de scurtă durată (30 min), în zona depozitului de deseuri menajere Mioveni, depozitului de deseuri industriale Davidesti, și în zona MTT Poiana Lacului, după cum urmează:

Nr crt	Indicator	Limita maxima admisa	Depozit deseuri menajere Albota	Statia de Epurare Topoloveni	Statia de Epurare Costesti
1.	NH3 (mg/m3)	0.3	0.07	0.107	0.13
2.	HCl (mg/m3)	0.3	0.08	0.036	0.05
3.	Fenol (mg/m3)	0.1	0.008	0.006	0.003
4.	H2CO (mg/m3)	0.035	0.013	0.013	0.016
5.	H2S (mg/m3)	0.015	0.0066	0.0062	0.007

II. APA
» STAREA CALITATII CORPURILOR DE APA DE SUPRAFATA SI SUBTERANE
MONITORIZATE PANA LA FINELE LUNII IULIE 2015

Analizele fizico-chimice si biologice pentru urmarirea starii calitatii corpurilor de apa de suprafata si subterane se efectueaza respectand frecventele si indicatorii stabiliti in « Manualul de Operare » al Sistemului de Monitoring al Laboratoarelor Administratiei Bazinale de Apa Arges Vede, pentru anul 2015.

I. Stare ecologica/potential ecologic a/al corpurilor de apa tip rau stabilite pe baza analizelor efectuate pana la finele lunii iulie 2015

Nr. Crt.	Corp Apa	Sectiune de monitorizare	Stare ecologica /potential ecologic a elementelor biologice	Stare ecologica /potential ecologic a elementelor fizico- chimice generale	Stare ecologica/potential ecologic poluanti specifici	Stare finala
A.BAZIN HIDROGRAFIC ARGES						
1.	ARGES: SECTOR AVAL AC. VIDRARU INTRARE AC. OESTI	Arges Capataneni	Potential Ecologic Bun	Potential Ecologic Bun	-	Potential Ecologic Bun
2.	ARGES IZVOR INTRARE AC. VIDRARU SI AFLUENTII	Capra (Arges) Aval statie hidro Capra	Foarte buna	Buna	-	Buna
3.	CUMPANA	Cumpana, am. Cf. Arges	-	Buna	-	Buna
4.	BUDA SI AFLUENTII	Buda – Amonte confl. Arges	Foarte buna	Buna	-	Buna
5.	VALSAN IZVOR AV. AC. VALSAN	Valsan – Amonte ac. Valsan	Foarte buna	Buna	-	Buna
6.	VALSAN AV. AC. VALSAN – AMONTE CONFLUENTA ROBAIA	Valsan – Bradetu (amonte st. tratare)	Foarte buna	Buna	Buna	Buna
7.	VALSAN: AMONTE CONFLUENTA ROBAIA – CONFLUENTA ARGES	Valsan – Amonte confl. Arges	Buna	Buna	-	Buna
8.	VALEA IASULUI	Valea Iasului am. Confl. Arges	Foarte buna	Moderata	-	Moderata
9.	CANAL ZIGONENI - VALCELE	Av. Lac Zigoneni	-	Potential ecologic bun	-	Potential ecologic bun
10.	RAUL DOAMNEI – AV. AC. BACIU – LOCALITATEA SLATINA SI AFLUENTII	Raul Doamnei – Bahna Rusului	Foarte buna	Buna	-	Buna
11.	RAUL DOAMNEI : LOCALITATEA SLATINA - INTRARE AC. MARACINENI	Raul Doamnei-Ciumesti	Moderata	Moderata	-	Moderata
12.	RAUL TARGULUI: AVAL AC. RAUSOR Localitate Campulung	Raul Targului - Voinesti	Foarte buna	Buna	Buna	Buna
13.	ARGESEL: IZVOR LOCALITATEA NAMAESTI	Argesel – am. Priza pastravarie	Foarte buna	Buna	-	Buna
14.	RAUL TARGULUI : Localitate	Raul Targului - Apa Sarata	Potential Ecologic	Potential Ecologic	Potential Ecologic	Potential Ecologic

Nr. Crt.	Corp Apa	Sectiune de monitorizare	Stare ecologica /potential ecologic a elementelor biologice	Stare ecologica/potential ecologic a elementelor fizico- chimice generale	Stare ecologica/potential ecologic poluanti specifici	Stare finala
	CAMPULUNG - CONFLUENTA RAUL DOAMNEI	Raul Targului - Clucereasa	Maxim	Bun	Bun	Bun
15.	CARCINOV: AM. EVACUARE TOPOLOVENI – CONFL. ARGES	Carcinov – amonte confl. Arges	Buna	Buna	-	Buna
16.	BUDISTEANCA	Budisteanca – Am. Conf. Arges	Foarte buna	Buna	-	Buna
17.	ARGESEL: LOCALITATEA NAMAESTI – CONFLUENTA RAUL TARGULUI	Argesel - Mioveni	Moderata	Moderata	Foarte Buna	Moderata
18.	VALEA MARE	Valea Mare – Amonte confl. Doamnei	Moderata	Moderata	-	Moderata
19.	DAMBOVNIC: AM. EVACUARE SNP PETROM (ARPECHIM) – AM. CONFL. GLIGAN	Dambovnic - Suseni	Foarte Buna	Moderata	Buna	Moderata
20.	BASCOV	Bascov – Amonte confl. Arges	Buna	Moderata	-	Moderata
21.	BUGHEA	Bughea – amonte Bughea de Sus Bughea – am. Conf. Targului	Foarte Buna	Buna	-	Buna
22.	DAMBOVITA: AVAL AC. PECINEAGU – AM. CONFL. VALEA BADENILOR	Dambovita – podu Dambovitei	Foarte Buna	Buna	-	Buna
23.	DAMBOVICIOARA	Dambovicioara – iesire chei	Foarte Buna	Buna	-	Buna
24.	VALEA CHEII (RUDARITA)	Valea Cheii, iesire chei	Foarte Buna	Buna	Buna	Buna
25.	BRATIA: IZVOR – LOCALITATEA BEREVOESTI SI AFLUENTII	Rausor – Amonte statie hidro	Foarte Buna	Buna	-	Buna
26.	CICANESTI (BANESTI)	Banesti (Cicanesti) – Amonte Barasti	Foarte buna	Buna	-	Buna
27.	SABAR: IZVOR – DERIVATIE POTOP / Arges si afluentii	Sabar - Glambocata	Foarte Buna	Buna	-	Buna
B. BAZIN HIDROGRAFIC VEDEA						
28.	COTMEANA: CONFL. BUMBUENI – CONFL. VEDEA	Cotmeana - Ciobani	Foarte Buna	Moderata	-	Moderata
29.	TELEORMAN: AM. EVACUARE COSTESTI – AM. CONFL. NEGRASI	Teleorman – aval Costesti	Moderata	Moderata	Foarte Buna	Moderata

Starea ecologica/potentialul ecologic caracterizate pe baza principiului celei mai defavorabile situatii, au fost evaluate prin utilizarea sistemelor de clasificare conforme cu prevederile Directivei Cadru Apa (Metodologiei preliminare de evaluare globala a starii/potentialului ecologic al apelor de suprafata), luand in considerare:

- **Elementele biologice :**
 - fitoplancton
 - fitobentos
 - macronevertebrate bentice
 - fauna piscicola
- **Elementele fizico-chimice generale suport :**
 - Conditii termice (temperatura apei)
 - Conditii de oxigenare (oxigen dizolvat)
 - Starea acidifierii (pH)
 - Condițiile nutrientilor (N-NH₄, N-NO₂, N-NO₃, P-PO₄, P_{total})
- **Poluanții specifici** - alte substanțe identificate ca fiind evacuate în cantități importante în corpurile de apă (Zn, Cu, As, Cr, toluen, acenaften, xilen, fenoli, PCB).

II. Stare ecologica/potential ecologic a/al corpurilor de apă tip lac stabilite pe baza analizelor efectuate în luna iulie 2015

Conform Metodologiei preliminare de evaluare globală a stării/potentialului ecologic al apelor de suprafață evaluarea calității corpurilor de apă tip lac se realizează în baza analizelor fizico-chimice, biologice, poluanți specifici, efectuate în perioada ianuarie - iulie 2015.

Nr. crt.	Denumire corp Apa	Denumire lac de acumulare	Potential ecologic al elementelor biologice	Potential ecologic al elementelor fizico- chimice generale	Potential ecologic poluanți specifici	Potential ecologic
1.	AC. VIDRARU	Vidraru	Potential Ecologic Bun	Potential Ecologic Bun	Potential Ecologic Bun	Potential Ecologic Bun
2.	AC. RAUSOR	Rausor	Potential Ecologic Bun	Potential Ecologic Bun	Potential Ecologic Bun	Potential Ecologic Bun
3.	CONTINUA: ARGES-SECTOR AMONTE CONF. VALSAN - INTRARE AC. PRUNDU (AM. CONF. RAUL DOAMNEI)	Budeasa Bascov	Potential Ecologic Moderat	Potential Ecologic Bun	Potential Ecologic Bun	Potential Ecologic Moderat
4.	CONTINUA - ARGES: SECTOR INTRARE AC. OESTI - AMONTE CONFL. VALSAN	Cerbureni Oesti Valcele Zigoneni	Potential Ecologic Bun	Potential Ecologic Bun	Potential Ecologic Bun	Potential Ecologic Bun
5.	CONTINUA: ARGES-SECTOR INTRARE AC. PRUNDU (PITESTI) - AVAL AC. GOLESTI	Golesti	Potential Ecologic Moderat	Potential Ecologic Bun	-	Potential Ecologic Moderat
6.	AC. PECINEAGU	Pecineagu	Potential Ecologic Bun	Potential Ecologic Bun	-	Potential Ecologic Bun

II. Evaluarea stării chimice a apelor subterane:

Evaluarea stării chimice a apelor subterane se realizează conform Metodologiei preliminare de evaluare a stării chimice a apelor subterane, elaborată de INHGA, luând în considerare prevederile H.G. 53/2009 și Ord. 621/2014.

În luna iulie, pentru corpurile de apă subterană de pe raza județului Argeș nu s-au efectuat analize.

» **APA EMISII**

Zilnic se urmărește calitatea efluenților a trei stații de epurare, ape uzate menajere și industriale cu evacuare în receptorii naturali și cu impact major asupra calității apelor de suprafață.
In luna iulie 2015 nu s-au constatat depasiri la indicatorii autorizati.

» **CALITATEA APELOR – ZONE CONTAMINATE**

In luna iulie Agenția pentru Protecția Mediului Argeș a efectuat determinarea poluantilor fizico-chimici la urmatoarele probe: 3 probe apa de suprafata, o proba levigat si o proba apa uzata din zona depozitelor de deseuri Pitesti, Costesti si Topoloveni.

Tot in aceasta luna Agenția pentru Protecția Mediului Argeș a prelevat si analizat 1 proba privind forajele de observatie din zona fostului depozit de pesticide Costesti. Din aceste probe a fost efectuata concentratia de pesticide organoclorurate si compusi organici volatili. Nu au fost constatate depasiri ale concentratiei maxime admise de legislatia in vigoare la probele respective.

Nr. Crt.	Punct de prelevare	Pesticide organoclorurate 0.0005 mg/l	COV mg/l
1	Parau Tarscov aval rampa de deseuri menajere Costesti	0.00041	0.00029

Rezultatele analizelor fizico-chimice efectuate la APM Arges in luna iulie

Punct prelevare	Ordin 161/2006- Calitatea apelor de suprafata																		
	pH	O ₂	CC O Cr mg/l	TOC mg/l	Cond EL µS/cm	Rez. fix mg/l	MTS mg/l	NO ₃ mg/l	NO ₂ mg/l	NH ₄ mg/l	Cl mg/l	HTP mg/l	Ni mg/l	Cd mg/l	Cu mg/l	Cr mg/l	Zn mg/l	Pb mg/l	Fe mg/l
Rampa Costesti Pr. Tarscov aval depozit	7.423	6.1	836	15.43	356	168	88.4	5.26 8	0.09 7	0.02 79	28.3 6	-	<0.0 1	<0.0 02	<0.0 03	<0.0 01	0.01 4	<0.0 06	0.042
Clasa de calitate	6.5-8.5	III	V	-	-	I	-	III	IV	I	II	0.2	I	I	I	I	III	I	I
Rampa Topoloveni R. Arges amonte depozit	6.882	9.2	40.12	3.904	212	100	6.8	0.87 33	0.00 45	0.00 57	7.09	-	0.01 2	<0.0 02	<0.0 03	<0.0 01	0.01 3	<0.0 06	0.032
Clasa de calitate	6.5-8.5	I	III	-	-	I	-	I	I	I	I	0.2	II	I	I	I	III	I	I
Rampa Topoloveni R. Arges aval depozit	7.041	9.2	46.8	3.68	211	99	6.8	0.91 84	0.00 64	0.10 3	7.44	-	0.01 5	<0.0 02	<0.0 03	<0.0 01	0.01 6	<0.0 06	0.037
Clasa de calitate	6.5-8.5	I	III	-	-	I	-	I	I	I	I	0.2	II	I	I	I	III	I	I

Punct prelevare	NTPA 001/2005																			
	pH	O ₂ mg/l	CCO- Cr mg/l 125	TOC mg/l	Cond EL µS/cm	Rez Fix mg/l 2000	MTS mg/l 35	NO ₃ mg/l 25	NO ₂ mg/l 1	NH ₄ mg/l 2	Cl ⁻ mg/l 500	HT P mg/l 5	Ni mg/l 0.5	Cd mg/l 0.2	Cu mg/l 0.1	Cr mg/l 1	Zn mg/l 0.5	Pb mg/l 0.2	Fe mg/l 5	Mn mg/l 1
Rampa Pitesti Iesire statie de epurare	8.40	8.7	53.5	2.235	1020	491	3.6	1.7876	0.0022	0.0007	2.12	-	<0.01	<0.00 2	<0.0 03	0.00 7	<0.0 01	0.1	<0.0 06	0.031

III. SOLUL

Au fost recoltate si analizate probe de sol din zona depozitului de deseuri menajere Pitesti si de la Statiile de epurare Costesti si Topoloveni.

Punct recoltare		Indicatori - Ordin 756/1997											
		pH	Umiditate%	Pierdere la calcinare%	Cloruri mg/kg s.u	HTP mg/kg s.u <100	Ni mg/kg s.u 20	Cd mg/kg s.u 1	Cu mg/kg s.u 20	Cr mg/kg s.u 30	Zn mg/kg s.u 100	Pb mg/kg s.u 20	K mg/kg s.u
			Rez. la calcinare%	Putere calorica Kcal									
Rampa Pitesti	0-20	-	-	-	-	-	7.625	0.025	9.02	4.7	25.35	15.5	-
	20-40	-	-	-	-	-	7.2	0.025	8.1	4.75	21.94	14.25	-
	0-20	-	-	-	-	-	7.2	0.1	8.22	4.625	20.64	23.0	-
	20-40	-	-	-	-	-	5.625	0.1	5.5	3.7	15.24	16.25	-
	0-20	-	-	-	-	-	4.032	0.025	16.12	4.975	35.13	14.75	-
	20-40	-	-	-	-	-	3.535	0.025	15.07	8.45	7.612	14.5	-
	0-20	-	-	-	-	-	5.65	0.025	6.625	2.875	6.672	9.855	-
	20-40	-	-	-	-	-	6.65	0.025	5.325	4.1	1.45	8.20	-

Punct recoltare		INDICATORI - Ordinul 344/708/2004										
		pH	Umiditate%	Pierdere la calcinare %	Substante Extractib. mg/kg s.u	Ni mg/kg s.u 100	Cd mg/kg s.u 10	Cu mg/kg s.u 500	Cr mg/kg s.u 500	Zn mg/kg s.u 2000	Pb mg/kg s.u 300	K mg/kg s.u
			Rez. la calcinare%	Putere calorica Kcal								
Statia de epurare Costesti	Pat uscare 1	6.984	20.2	21.8	2112.5	73.55	0.6	159	32.15	116.34	22.0	588.2
			78.2	2.972								
	Pat uscare 2	6.905	19.6	19.6	1887.5	53.02	0.4	123.07	24.4	113.14	16.0	553.6
			80.4	3.046								
Statia de epurare Topoloveni	Pat uscare 1	6.822	32.4	51.5	1462.5	19.8	0.15	58.25	32.85	116.34	7.25	608.2
			48.5	2.785								
	Pat uscare 2	6.697	28.6	63.1	1300	21.25	0.15	59.025	32.12	113.09	8.0	579.4
			36.9	2.936								

In luna iulie 2015 au fost prelevate si analizate 16 probe de sol din zona depozitelor de deseuri menajere Costesti si Albota. Nu au fost constatate depasiri privind concentratia maxima admisa de pesticide conform legislatiei in vigoare.

Nr. crt.	Punct recoltare		Pesticide
	CMA		mg/kg S.U <0.15
1.	Depozit de deseuri menajere Costesti	0-20	0.00011
2.		20-40	0.00009
3.		0-20	0.00023
4.		20-40	0.00021
5.		0-20	0.00044
6.		20-40	0.00037
7.		0-20	0.00035
8.		20-40	0.00029
9.	Depozit de deseuri menajere Albota	0-20	0.00048
10.		20-40	0.00039
11.		0-20	0.00044
12.		20-40	0.00037
13.		0-20	0.00057
14.		20-40	0.00051
15.		0-20	0.00029
16.		20-40	0.00026

IV. BIODIVERSITATE, BIOSECURITATE, STAREA PADURILOR

In luna iulie 2015 s-au efectuat urmatoarele activitati:

- Emitere 112 puncte de vedere la compartimentul Avize, Acorduri, Autorizații.
- S-au verificat 139 amplasamente ale diferitelor planuri, programe în Arc GIS .
- Participare la sapte comisii constatare pagube vanat in comuna Rucar, Dambovicioara si Leresti.
- Completarea si actualizarea câmpurilor din baza de date SIM – Conservarea Naturii (CN) referitoare la următoarele module: Zoo si Acvarii, Derogări, Autorizatii, Capturi si Crescătorii necesare raportărilor trimestriale si anuale
- Emitere 3 autorizatie de recoltare /achzitie din flora si fauna salbatica
- Analiza si emitere punct de vedere catre APM Brasov pentru “Plan management al sitului Natura 2000 ROSCI 00062 Lacurile de Acumulare de pe Arges”, titular Fundatia EcoMontan 2000 .
- Participare la Conferinta I de amenajare a padurilor pentru OS Campulung - Directia Silvica Arges ;
- Participare la consiliul stiintific - Parcul National Piatra Craiului invitatie cu nr. 621/29.06.2015, PNPC in data de 03.07.2015, la Zarnesti, Brasov .
- Participare la evenimentul din 13.07.2015 la Bucuresti sediul RNP vizita de tara a reprezentantului AEM- Dl. Director Executiv Hans Bryunickx
- O participare „Comisie taieri arbori”

V. RADIOACTIVITATE

Statia RA Pitesti colecteaza, preleveaza, pregateste, masoara probe de apa, aer, sol, vegetatie, date raportate zilnic Laboratorului central - LRM Bucuresti.

În luna iulie 2015 s-au efectuat determinări ale radioactivității pe probe de aerosoli atmosferici,

depuneri, ape de suprafață, apă potabilă, sol și vegetație.

Statia	Indicatori masurati	Valori semnificative	
STATIA PITESTI	Apa	Raul Arges	-
		Raul Doamnei	-
		Apa potabila	-
		Foraj Crinului	-
	Depuneri atmosferice	1	
	Vegetatie	2	
	Sol	2	
	Aerosoli	120	
Doza gamma absorbita	-		

Nota: Radioactivitatea mediului se incadreaza in limitele de variatie ale fondului natural.

VI. DESEURI

În județul Argeș, în luna iulie 2015 situația cantităților de deșuri menajere se prezintă astfel :

Tip deseuri	Cantitate produsă (tone/lună)	Situația la finele lunii (tone)		
		Valorificat	Depozitat temporar	Depozitat definitiv
Deșuri menajere	13020.45	-	-	13020.45

În continuare este prezentată situația în detaliu a deșeurilor menajere.

În luna iulie unitățile de gospodărire comunală de pe raza județului Argeș, au colectat deșuri menajere de la populație, din industrie, instituții, parcuri și grădini, stradale și din piețe, după cum urmează:

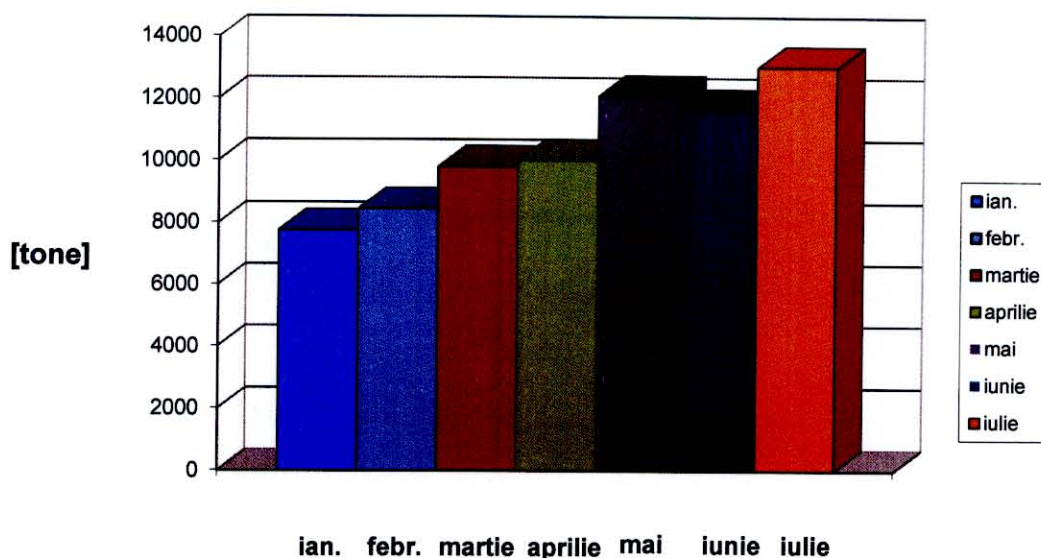
Nr crt	Denumire unitate	Cantitate (tone/lună)
1	SC Salubritate 2000 SA Pitesti	3238.12
2	SC Financiar Urban SA	6411.65
3	SC Salubris SA	2741.16
4	SC Transarg SA Curtea de Arges	629.52
TOTAL		13020.45

Notă : SC Financiar Urban SRL a preluat deșuri menajere din Stația de transfer Câmpulung

Evoluția cantităților de deșuri menajere se prezintă astfel :

	Ianuarie 2015	Februarie 2015	Martie 2015	Aprilie 2015	Mai 2015	Iunie 2015	Iulie 2015
Cant. deșuri menajere (tone)	9525	8346	10724	11524	12081	11641	13020

Evoluția cantităților de deșuri menajere în ianuarie 2015 – iulie 2015



VII. MEDIUL URBAN

În luna iulie 2015 au fost efectuate determinări ale nivelului de zgomot exterior în 26 puncte din Municipiul Pitești, după cum urmează:

Tip măsurătoare zgomot-	Punct masurare	Maxima măsurată (dB)	Minima măsurată (dB)	Media măsurată (dB)	Limita cf. STAS 10009/1988
Trafic auto – intersecții	Universitatea C-tin Brancoveanu	68.7	60.2	63.1	65
	Universitatea C-tin Brancoveanu	69.7	61.8	64.3	
Parcuri, zone de recreere și odihnă	Parc 1907	49.8	37.6	40.4	45
	Parc 1907	50.7	38.5	41.5	
	Expo Parc	60.2	50.4	55.3	
	Expo Parc	59.8	44.6	49.7	
	Parc Strand	60.1	49.2	57.3	
	Parc Strand	59.7	44.3	52.1	
	Padurea Trivale	62.1	40.8	53.9	
	Padurea Trivale	61.3	40.7	51.7	
Incinte de școli, creșe, grădinițe, spații de joacă pentru copii	Grup Școlar „Ion Cantacuzino”	63.2	50.7	61.1	75
	Grup Școlar „Ion Cantacuzino”	64.3	50.8	60.4	
Piețe, spații comerciale, restaurante în aer liber	Piata Gavana	66.3	59.8	64.2	65
	Piata Gavana	64.8	55.7	63.1	
	Kaufland Craiovei	63.2	49.7	55.5	
	Kaufland Craiovei	64.1	50.3	57.8	
	Kaufland Nord	66.1	59.3	62.1	
	Kaufland Nord	68.3	60.4	63.4	
Parcaje auto	Parcare Spitalul Județean	60.6	48.3	55.1	90
	Parcare Spitalul Județean	62.3	59.5	61.7	
	Parcare Spitalul de Pediatrie	64.8	59.3	63.2	
	Parcare Spitalul de Pediatrie	65.8	55.6	62.1	
Zone feroviare	Zona Prundu	70.4	55.3	68.4	70
	Zona Prundu	72.3	59.1	64.5	
	Gara Sud Pitești	73.1	60.8	68.9	
	Gara Sud Pitești	74.3	61.1	69.7	

**VIII. PRESIUNI ASUPRA MEDIULUI
POLUARI ACCIDENTALE - Județul Argeș, iulie 2015**

Nr. crt.	Localizare (localitate judet)	Peri-oada de pro-ducere	Factori de mediu afectati (aer,apa,sol, padure)	Poluator	Subst. poluanta	Cauza	Emitent averti-zare	Masuri intreprinse
1	Cca 8000m fata de MTT Poiana Lacu-lui, zona la cca 2200m de parc 9 Cocu, com. Poiana Lacu-lui	02.07/ 08.30	Domeniu public , 4mp, drum tarla teren agricol	OMV Petrom, Zona de prod. III Muntenia Vest, Sector 10 Poiana Lacului	40l apa sarata	Corozi-une con-ducta	OMV Petrom	s-a oprit pomparea, avaria a fost remediata, se va curata zona afectata.
2	11500m de MTT Poiana Lacului, zona Cocu	04.07/ 08.15	Domeniu privat – faneata 40mp	OMV Petrom, Zona de prod. III Muntenia Vest, Sector 10 P. Lacului	80l apa sarata	Corozi-une con-ducta	OMV Petrom	s-a oprit pomparea, avaria a fost remediata, se va curata zona afectata.
3	100m de parc 4 Sapata, zona Sapata	06.07/ 12.45	Domeniu public , 15mp, sant drum co-munal	OMV Petrom, Zona de prod. III Muntenia Vest, Sector 10 P. Lacului	50 l apa sarata	Corozi-une con-ducta	OMV Petrom	s-a oprit pomparea, avaria a fost remediata, se va curata zona afectata.
4	100m de parc 3 Hintesti, zona Mosoa-ia	07.07/ 11.45	Domeniu privat ,10mp pasune	OMV Petrom, Zona de prod. III Muntenia Vest, Sector 10 P. Lacului	60 l apa sarata	Corozi-une con-ducta	OMV Petrom	s-a oprit pomparea, avaria a fost remediata, se va curata zona afectata.
5	11200m de MTT Poiana Lacului, zona Cocu	08.07/ 06.45	Domeniu privat, 30mp teren arabil	OMV Petrom, Zona de prod. III Muntenia Vest, Sector 10 P. Lacului	60 l apa sarata	Corozi-une con-ducta	OMV Petrom	s-a oprit pomparea, avaria a fost remediata, se va curata zona afectata.
6	1500m de Parc 6 Mo-soaia, zona Mosoaia	13.07/ 09.45	Domeniu public ,sol 10mp (drum tarla teren agricol)	OMV Petrom, Zona de prod.III Muntenia Vest, Sector 10 P.Lacului	60 l apa sarata + 20l titei	Corozi-une con-ducta	OMV Petrom	s-a oprit pomparea, avaria a fost remediata, se va curata zona afectata.

Nr. crt.	Localizare (localitate judet)	Perioada de producere	Factori de mediu afectati (aer,apa,sol, padure)	Poluator	Subst. poluanta	Cauza	Emitent avertizare	Masuri intreprinse
7	5000 m parc 23 Mirosi, zona Badesti	13.07/ 14.45	Domeniu privat, sol 5mp (teren agricol cultura grau)	OMV Petrom, Zona de prod. III Muntenia Vest, Sector 07 Ciuresti	8 l apa sarata + 5l titei	Coroziiune conducta	OMV Petrom	s-a oprit pomparea, avaria a fost remediata, se va curata zona afectata.
8	550 m de skid 2864, zona Mosoaia	14.07/ 09.00	Domeniu public, sol 3mp drum comunal	OMV Petrom, Zona de prod.III Muntenia Vest, Sector 10 P.Lacului	30l apa sarata	Coroziiune conducta	OMV Petrom	s-a oprit pomparea, avaria a fost remediata, se va curata zona afectata.
9	P1 Popesti – P16 Glavacioc magistrala	14.07/ 13.30	Domeniu privat, sol 300 mp (teren agricol floarea soarelui)	OMV Petrom	150l apa sarata si titei	Coroziiune conducta	OMV Petrom	s-a oprit pomparea, avaria a fost remediata, se va curata zona afectata. S-au sapat gropi de captare si s-a aplicat spill-sorb
10	1000m de Parc 1 Hinctesti, zona Mosoaia	15.07/ 15.30	Domeniu public ,sol 3mp (sant drum comunal)	OMV Petrom, Zona de prod.III Muntenia Vest, Sector 10 P.Lacului	20 l apa sarata + 2l titei	Coroziiune conducta	OMV Petrom	s-a oprit pomparea, avaria a fost remediata, se va curata zona afectata.
11	500m de Parc 9 Samara, zona Samara	15.07/ 20.45	Domeniu public, sol 5mp (sant drum jude-tean DJ 703A1)	OMV Petrom, Zona de prod.III Muntenia Vest, Sector 10 P.Lacului	50 l apa sarata	Coroziiune conducta	OMV Petrom	s-a oprit pomparea, avaria a fost remediata, se va curata zona afectata.
12	260m skid Parc 2 Hinctesti, zona Mosoaia	16.07/ 11.15	Domeniu privat ,sol 4mp (teren agricol cultura grau)	OMV Petrom, Zona de prod. III Muntenia Vest, Sector 10 P.Lacului	40 l apa sarata	Coroziiune conducta	OMV Petrom	s-a oprit pomparea, avaria a fost remediata, se va curata zona afectata.

Nr. crt.	Localizare (localitate judet)	Peri-oda de pro-ducere	Factori de mediu afectati (aer,apa,sol, padure)	Poluator	Subst. poluanta	Cauza	Emitent averti-zare	Masuri intreprinse
13	Cca 4000m de P1 Popesti spre P16 Glavacioc	19.07/ 10.00	Domeniu privat ,sol 100 mp (teren arabil)	OMV Petrom	200 l apa sarata si 50 l titei	Corozi-une con-ducta	OMV Petrom	s-a vidanjat fluidul si s-a transportat la Parc 16 Glavacioc. Se va remedia suprafata afectata.
14	1800m de modulul 2497, zona Vața	20.07/ 13.45	Domeniu public, sol 3mp pasune	OMV Petrom, Zona de prod. III Muntenia Vest, Sector 10 P.Lacului	10l apa sarata + 5 l titei	Corozi-une con-ducta	OMV Petrom	s-a oprit pomparea, avaria a fost remediata, se va curata zona afectata.
15	800m de sonda 2482, zona Sapata	21.07/ 06.30	Domeniu public ,sol 8mp (sant drum co-munal)	OMV Petrom, Zona de prod. III Muntenia Vest, Sector 10 P.Lacului	50 l apa sarata + 5l titei	Corozi-une con-ducta	OMV Petrom	s-a oprit pomparea, avaria a fost remediata, se va curata zona afectata.
16	1300m Parc 9 Cocu, zona Samara	21.07/ 12.00	Domeniu public, 20mp sant drum jude-tean DJ 703A	OMV Petrom, Zona de prod. III Muntenia Vest, Sector 10 P.Lacului	50l apa sarata	Corozi-une con-ducta	OMV Petrom	s-a oprit pomparea, avaria a fost remediata, se va curata zona afectata.
17	100m skid Parc 3 Hinctesti, zona Mosoaia	22.07/ 09.00	Domeniu privat ,sol 200mp (ter-en arabil-cultura porumb)	OMV Petrom, Zona de prod. III Muntenia Vest, Sector 10 P.Lacului	100l apa sarata	Corozi-une con-ducta	OMV Petrom	s-a oprit pomparea, avaria a fost remediata, se va curata zona afectata.
18	200m Parc 14 Barasti, zona Sapata	22.07/ 12.00	Domeniu public ,sol 3mp (sant drum co-munal)	OMV Petrom, Zona de prod. III Muntenia Vest, Sector 10 P.Lacului	20l apa sarata + 10 l titei	Corozi-une con-ducta	OMV Petrom	s-a oprit pomparea, avaria a fost remediata, se va curata zona afectata.

Nr. crt.	Localizare (localitate judet)	Perioada de producere	Factori de mediu afectati (aer,apa,sol, padure)	Poluator	Subst. poluanta	Cauza	Emitent avertizare	Masuri intreprinse
19	5200m de MTT Poiana Lacului, zona Mosoaia	25.07/ 12.45	Domeniu public ,sol 6mp (margine drum comunal)	OMV Petrom, Zona de prod. III Muntenia Vest, Sector 10 P.Lacului	60l apa sarata	Coroziune conducta	OMV Petrom	s-a oprit pomparea, avaria a fost remediata, se va curata zona afectata.
20	11800m MTT Poiana Lacului, zona Samara	27.07/ 08.30	Domeniu public ,sol 10mp (sant drum comunal)	OMV Petrom, Zona de prod. III Muntenia Vest, Sector 10 P.Lacului	50l apa sarata	Coroziune conducta	OMV Petrom	s-a oprit pomparea, avaria a fost remediata, se va curata zona afectata.
21	750m Parc 4 Sapata, zona Vața	27.07/ 10.20	Domeniu public ,sol 5mp (sant drum comunal)	OMV Petrom, Zona de prod. III Muntenia Vest, Sector 10 P.Lacului	40l apa sarata	Coroziune conducta	OMV Petrom	s-a oprit pomparea, avaria a fost remediata, se va curata zona afectata.
22	1300m Parc 2 Mosoaia, zona Mosoaia	27.07/ 10.00	Domeniu public, 3mp pasune	OMV Petrom, Zona de prod. III Muntenia Vest, Sector 10 P.Lacului	30l apa sarata	Coroziune conducta	OMV Petrom	s-a oprit pomparea, avaria a fost remediata, se va curata zona afectata.
23	200m Parc 2 bis Mosoaia, zona Mosoaia	27.07/ 10.15	Domeniu public, sol 3mp (drum comunal)	OMV Petrom, Zona de prod. III Muntenia Vest, Sector 10 P.Lacului	30l apa sarata	Coroziune conducta	OMV Petrom	s-a oprit pomparea, avaria a fost remediata, se va curata zona afectata.
24	18500m de MTT Merisani, zona Samara	27.07/ 15.20	Domeniu privat ,10mp proprietate particulara livada meri	OMV Petrom, Zona de prod. III Muntenia Vest, Sector 10 P.Lacului	60l apa sarata +30l titei	Coroziune conducta	OMV Petrom	s-a oprit pomparea, avaria a fost remediata, se va curata zona afectata.

Nr. crt.	Localizare (localitate judet)	Peri-oda de pro-ducere	Factori de mediu afectati (aer,apa,sol, padure)	Poluator	Subst. poluanta	Cauza	Emitent averti-zare	Masuri intreprinse
25	11600m MTT Poiana Lacului, zona Samara	29.07/ 12.10	Domeniu privat, 20mp proprietate particulara plantatie ciresi	OMV Petrom, Zona de prod. III Muntenia Vest, Sector 10 P.Lacului	80l apa sarata	Corozi-une con-ducta	OMV Petrom	s-a oprit pomparea, avaria a fost remediata, se va curata zona afectata.
26	100m Parc 15 bis Vața, zona Vața	29.07/ 08.00	Domeniu privat 10mp teren viran	OMV Petrom, Zona de prod. III Muntenia Vest, Sector 10 P.Lacului	60l apa sarata +30l titei	Corozi-une con-ducta	OMV Petrom	s-a oprit pomparea, avaria a fost remediata, se va curata zona afectata.
27	600m skid 2864, zona Mosoaia	30.07/ 06.20	Domeniu public, 5mp drum co-munal	OMV Petrom, Zona de prod. III Muntenia Vest, Sector 10 P.Lacului	50l apa sarata	Corozi-une con-ducta	OMV Petrom	s-a oprit pomparea, avaria a fost remediata, se va curata zona afectata.
28	Langa careul sondei, zona Sapata	30.07/ 06.30	Domeniu puplic, 5mp pasune	OMV Petrom, Zona de prod. III Muntenia Vest, Sector 10 P.Lacului	20l apa sarata +5l titei	Corozi-une con-ducta	OMV Petrom	s-a oprit pomparea, avaria a fost remediata, se va curata zona afectata.
29	260m de sonda 2748, zona Mosoa-ia	30.07/ 15.00	Domeniu public, 3mp pasune	OMV Petrom, Zona de prod. III Muntenia Vest, Sector 10 P.Lacului	30l apa sarata +10l titei	Corozi-une con-ducta	OMV Petrom	s-a oprit pomparea, avaria a fost remediata, se va curata zona afectata.

IX. INVESTITII

Situația investițiilor pentru protecția mediului realizate în luna iulie în județul Argeș de către principalii agenți economici este prezentată în tabelul următor:

	Plan de investiții de mediu pe anul 2015				Realizat iulie 2015				RON
	Total	Surse proprii	Buget de stat	Alte surse	Total	Surse proprii	Buget de stat	Alte surse	Realizat an 2015
Agenti economici	9.961.790	9.961.790	-	-	1.934.571,5	1.934.571,5	-	-	3.335.520,22
Consilii locale	103.701.097	103.701.097	-	-	3.785.600,0	3.785.600,0			26.897.505
TOTAL	113.662.887	113.662.887			5.720.171,5	5.720.171,5			30.233.025,22

X. SITUATIA DERULARII PROIECTELOR DE MEDIU SI MODUL DE IMPLEMENTARE - JUDETUL ARGES

Nr. Crt.	Denumire proiect	Localizarea proiectului (sat/comuna/oraș, județ)	Valoarea proiectului RON / Euro	Obs.
1	Proiect CCI 2011 RO 161 PR 001 "Extinderea și reabilitarea infrastructurii de apă și apă uzată din județul Arges"- finantat prin POS Mediu - Axa prioritara 1	Judetul Arges	434.205.197 RON/ 99.776.000 Euro	proiect in curs de realizare
2	Proiect CCI 2007 RO 161 PR004 "Managementul Integrat al deseurilor in judetul Arges-etapa a II-a "- finantat prin POS Mediu-Axa prioritara 2	Curtea de Argeș, Costești	83.289.983 RON / 20.409.209 Euro	proiect in curs de realizare
3	Proiect FEADR "Sistem centralizat de canalizare in satele Dobrotu, Bratesti si Doblea; Sistem centralizat de alimentare cu apa in satele Dobrotu, Bratesti si Doblea	Satele Dobrotu, Bratesti si Doblea, Comuna Albestii de Arges, Judetul Arges	1822461.00 Euro	proiect in curs de finalizare
4	Proiect FEADR "Sistem centralizat de canalizare in satele Barasti, si Cicanesti Sistem centralizat de alimentare cu apa in satele Barasti si Cicanesti Sistem centralizat de canalizare in satele Barasti, si Cicanesti Sistem centralizat de alimentare cu apa in satele Barasti si Cicanesti	Satele Barasti si Cicanesti, Comuna Cocanesti, Judetul Arges	2106233.00 Euro	proiect in curs de finalizare
5	Proiect FEADR "Sistem centralizat de canalizare in satele Vernesti, Bolculesti si Banicesti Sistem centralizat de alimentare cu apa in satele Vernesti, Bolculesti si Banicesti Sistem centralizat de canalizare in satele Vernesti, Bolculesti si Banicesti Sistem centralizat de alimentare cu apa in satele Vernesti, Bolculesti si Banicesti	Satele Vernesti, Bolculesti si Banicesti, Comuna Valea Danului, Judetul Arges	1683382.00 Euro	proiect in curs de finalizare
6	Proiect FEADR "Sistem centralizat de canalizare in satele Costesti, Dealu Padurii Sistem centralizat de alimentare cu apa in satele Costesti, Dealu Padurii	Satele Costesti, Dealu Padurii, Comuna Cotmeana, Judetul Arges	1206405.00 Euro	proiect finalizat
7	Proiect FEADR "Sistem centralizat de canalizare in satele Ceparii Pamanteni, Valea Magurii, Sistem centralizat de alimentare cu apa in satele Ceparii Pamanteni, Valea Magurii, Ceparii Ungureni si Urluesti Ceparii Ungureni si Urluesti	Satele Ceparii Pamanteni, Valea Magurii, Ceparii Ungureni si Urluesti, Comuna Ceparii, Judetul Arges	1492032.00 Euro	proiect finalizat

8	Proiect FEADR "Proiect integrat de dezvoltare a comunei Harseti prin realizarea obiectivelor de investitii: modernizare drumuri locale; canalizarea si epurarea apelor uzate menajere in satele Harseti si Ciobani; alimentare cu apa potabila a satelor Harseti si Ciobani; prima infiintare si dotare centru de asistenta dupa programul scolar tip after school; dotare camin cultural in satul Harseti	Satele Harseti si Ciobani, Comuna Harseti, Judetul Arges	10.502.242 Euro	proiect in curs de finalizare
9	Proiect FEADR-Proiect integrat "Extindere retea de canalizare in satele Budeasa Mica, Galasesti, Calotesti, Valea Marului, Comuna Budeasa; Extindere alimentare cu apa sat Budeasa Mare; Reabilitare drumuri comunale DC 233 in satul Calotesti si Aleea Stoenesti, Sat Valea Marului, Comuna Budeasa, Centru ingrijire copii sat Budeasa Mare, Comuna Budeasa; Reabilitare centru cultural pentru scolari, Sat Valea Marului, Comuna Budeasa, Dotare centru cultural pentru scolari Sat Valea Marului	Satele Budeasa Mare, Budeasa Mica, Galasesti, Calotesti, Valea Marului, Comuna Budeasa, Judetul Arges	10.867.500 Euro	proiect in curs de finalizare
10	Proiect FEADR-Proiect integrat "Canalizarea si epurarea apelor menajere uzate in satele Birla, Podisoru, Mozaceni Vale din Comuna Birla, Judetul Arges; Alimentarea cu apa a satelor Birla, Podisoru, Mozaceni Vale din Comuna Birla, Judetul Arges; Reabilitare, modernizare si dotare Camin Cultural, Comuna Birla, Sat Birla, Judetul Arges; Centru de ingrijire copii tip After School si imprejmuire in Satul Mozaceni, Comuna Birla, Judetul Arges; Achizitionare utilaje pentru infiintarea Serviciului Public de Intretinere Drumuri Comunale si Deszapezire in Comuna Birla, Judetul Arges".	Comuna Birla , sat Birla	2.426.599 Euro	proiect in curs de finalizare
11	Proiect FEADR-Proiect integrat: "Modernizare drumuri interes local: strazile Zamfiresti, Boierilor, Florea, Pinilor, Salcamilor, Constantinescu, DC214 Labusescu-Uiasca km 1+100 - km 4+500 in Comuna Bascov; Extindere retea canalizare strazile Zamfiresti, Boierilor, Florea, Pinilor, Rotaresti, Glambocu, DC212A, Pleasa, Sterejet, Mica, Braileni in Comuna Bascov; Centru Ingrijire Copii Sat Valea Ursului, Comuna Bascov si Dotare Centru Cultural pentru Scolari si Prescolari, Satul Valea Ursului, Comuna Bascov, Judetul Arges	Comuna Bascov, sat Bascov, Valea Ursului	2.500.000 Euro	proiect in curs de realizare

12	Proiect FEADR-Proiect integrat: "Sistem centralizat de canalizare in Satele Godeni, Costesti si Capu Piscului, Comuna Godeni; Extindere retea alimentare cu apa, Satul Capu Piscului, Comuna Godeni; Reabilitare drumuri comunale in Comuna Godeni teren de sport, Sat Godeni, Comuna Godeni, Centru Ingrijire Copii in Satul Godeni; Dotare Camin Cultural Sat Godeni in Comuna Godeni	Comuna Godeni, sat Capu Piscului, sat Godeni	2.499.061 Euro	proiect in curs de realizare
13	Proiect FEADR-Proiect integrat: "Modernizare drumuri de interes local Satele Loresti si Voinești; Extinderea rețelei de alimentare cu apa in Comuna Loresti, Sat Loresti; Extinderea rețelei de canalizare menajera in Comuna Loresti, Satele Loresti si Voinești, Reabilitare Camin Cultural in Comuna Loresti, Sat Voinești, Centru de Asistenta dupa Programul Scolar Tip After School in Comuna Loresti"	Comuna Loresti, sat Loresti, sat Voinești	2.500.000 Euro	proiect in curs de realizare
14	Proiect FEADR-Proiect integrat: "Reabilitarea drumurilor de interes local in Satele Corbeni, Bucsenesti si Rotunda; Sistem centralizat de canalizare in Satele Corbeni, Bucsenesti si Rotunda; Centru Ingrijire Copii Sat Oestii Ungureni; Terenuri de sport in Satele Corbeni si Oestii Ungureni; Dotare Camin Cultural Satul Poienari, Comuna Corbeni, Jud. Arges	Comuna Corbeni, sat Corbeni, Bucsenesti, Rotunda, Oestii Ungureni, Poienari	2.500.000 Euro	proiect in curs de realizare
15	Proiect FEADR-Proiect integrat "Prima infiintare retea publica apa uzata menajera in Satul Valea Silistii; Modernizare drumuri comunale: DC304, DC305, DC306 si DC 306A, in lungime de L=4.4km, in Comuna Aninoasa; Reabilitare si dotare Camin Cultural in Satul Slanic; Prima infiintare Centru After School in Satul Brosteni, Comuna Aninoasa, Judetul Arges	Comuna Aninoasa, Sat Slanic, Valea Silistii, Brosteni	2.499.844 Euro	proiect in curs de realizare
16	Prima infiintare de retea publica apa uzata, imbunatatirea rețelei publice de apa, imbunatatire drumuri comunale si vicinale, prima infiintare si dotare centru de asistenta dupa programul scolar si dotare camin cultural in comuna Suici, Judetul Arges	Comuna Suici, Judetul Arges	10.621.149 Euro	proiect in curs de realizare
17	Extindere retea apa str. Dr. Falcoianu	Municipiul Campulung	300 000 RON	proiect in curs de realizare
18	Extindere retea apa str. Gruifului	Municipiul Campulung	270 000 RON	-
19	Extindere retea canalizare str. Dr. Falcoianu	Municipiul Campulung	200 000 RON	-
20	Alimentare cu apa	Orașul Mioveni, Cartierul Făget	1 856 000 RON	proiect realizat

21	Extindere canalizare menajera	Orasul Mioveni, Cartierul Racovița	450.000 RON	proiect realizat
22	Canalizare menajera	Orașul Mioveni, Cartierul Cluce- reasa	550.000 RON	proiect realizat
23	Modernizare (inclusiv sistematizare) stație de epurare (Intrare parametri)	Orașul Mioveni	400.000 RON	proiect in curs de realizare

**Director Executiv,
Ing. Cristiana Elena SURDU**

**Șef Serviciu Monitorizare și Laboratoare,
Ing. Milică GEANTĂ**

Intocmit,
Ing. Răzvan Bucurescu

