



Agenția pentru Protecția Mediului Bihor

**RAPORT PRIVIND STAREA FACTORILOR DE MEDIU
ÎN JUDEȚUL BIHOR
LUNA IANUARIE 2017**

1. INTRODUCERE

Județul Bihor este situat în partea de Vest a României, ocupând locul VI ca mărime între județele țării, având o suprafață de 7544 km. Limita vestică a județului este dată de frontiera de stat dintre țara noastră și Ungaria.

Județul Bihor se învecinează în partea de nord, nord-est cu județele Satu-Mare și Sălaj, la est cu județul Cluj, la sud, sud-est cu județele Arad și Alba, iar în partea de vest cu Ungaria.

2. CALITATEA AERULUI

Calitatea aerului ambiant – aciditate

Acidifierea este determinată în principal de trei tipuri de poluanți: oxizii de sulf (SO_x), oxizii de azot (NO_x) și amoniacul (NH_3). Sursele principale sunt arderea combustibililor fosili pentru industrie și populație (SO_x , NO_x), respectiv traficul rutier (NO_x , NMVOC, SO_2 , CO).

În luna ianuarie **2017** s-au înregistrat 6 precipitații, în cele doua puncte de supraveghere din municipiul Oradea.



Nr. proba	Locul recoltării	Interval de recoltare	Cant. pp. l/mp	pH	Cond. $\mu\text{S/cm}$	Alc/Acid. $\mu\text{Eg/l}$	Cl ⁻ mg/l	SO ₄ ²⁻ mg/l
1	APM BIHOR	04.01.2017-05.01.2017	3.0	6.0	48.5	70.0	0.50	8.0
2	Oradea Vest	04.01.2017-05.01.2017	2.5	6.1	55.0	68.0	0.35	8.0
3	APM BIHOR	13.01.2017-14.01.2017	12.0	5.8	50.6	72.0	0.75	6.0
4	Oradea Vest	13.01.2017-14.01.2017	10.0	6.2	47.2	80.0	0.60	6.0
5	APM BIHOR	14.01.2017-15.01.2017	6.6	5.9	45.7	60.0	0.68	5.0
6	Oradea Vest	14.01.2017-15.01.2017	6.0	6.0	48.9	60.0	0.70	5.0

POLUAREA DE FOND ȘI DE IMPACT

Monitorizarea calității aerului în județul Bihor este asigurată prin rețeaua de monitorizare automată și cea semiautomată și anume:

2.1. Rețeaua de monitorizare semiautomată

DETERMINAREA PULBERILOR ÎN SUSPENSIE TOTALE ȘI A PULBERILOR SEDIMENTABILE

Determinarea poluantului **pulberi în suspensie totale**, se efectuează în punctul de monitorizare: Sediul **A.P.M. Bihor**.

Prelucrarea datelor obținute pentru luna ianuarie relevă următoarele:

Poluant pulberi în suspensie: valoarea medie este de **0.0756 mg/mc** .

În luna ianuarie 2017, s-au înregistrat 4 depășiri, a concentrației maxime admise de 0,150 [mg/mc], conform STAS 12574/1987.

Determinarea indicatorului pulberi sedimentabile cu frecvență lunară, s-a realizat în 12 puncte de monitorizare, amplasate pe teritoriul județului Bihor.

Amplasarea punctelor de monitorizare s-a realizat ținând cont de sursele de poluare concentrate în zonele respective.



Pulberile sedimentabile se determină în flux lent, în 12 puncte de recoltare la nivelul județului Bihor, cu o frecvență de recoltare lunară. Prin monitorizarea acestui indicator, se urmărește impactul activităților desfășurate de SC Holcim (Romania) SA Aleșd și SC Helios SA Aștileu (în primele 4 puncte), respectiv a platformei industriale Oradea (inclusiv a haldelor de cenușă CET I), se constată următoarele: valoarea medie lunară pe cele 12 puncte este de 8.0093 [g/m²/lună] în creștere față de 3.7588 [g/m²/lună] în luna precedentă.

În luna ianuarie 2017 nu s-au înregistrat depășiri a CMA pentru poluantul pulberi sedimentabile CMA = 17 g/mp/lună conform STAS 12574/1987.

2.2 Date înregistrate în stațiile automate de monitorizare

În județul Bihor sunt amplasate 4 stații de monitorizare a calității aerului în următoarele locații:

- ✓ **Stația BH 1 (stație urbană)** - amplasată lângă sediul APM Bihor, B-dul Dacia nr.25/A, monitorizează on-line următorii poluanți: CO, SO₂, NO, NO₂, NO_x, O₃, PM_{2,5} (pulberi) gravimetric și nefelometric, BTX (benzen, toluen, xilen), parametrii meteo;
- ✓ **Stația BH 2 (stație industrială)** – amplasată în curtea Școlii Generale din Episcopia Bihor, Str. Matei Corvin nr.106/A, cu următorii parametri monitorizați: CO, SO₂, NO, NO₂, NO_x, O₃, PM₁₀ (pulberi) gravimetric și nefelometric, parametrii meteo;
- ✓ **Stația BH 3 (stație de trafic)** – amplasată în cartierul Nufărul, lângă McDonalds-drive, monitorizează on-line următorii poluanți: CO, SO₂, NO, NO₂, NO_x, O₃, PM₁₀ (pulberi) determinare nefelometrică, BTX (benzen, toluen, xilen), parametrii meteo.
- ✓ **Stația BH 4 (stație industrială)** – amplasată în localitatea Țețchea, monitorizează on-line următorii poluanți: CO, SO₂, NO, NO₂, NO_x, PM₁₀ (pulberi) determinare gravimetrică, parametrii meteo.

În vederea facilitării **informării publicului**, interpretarea datelor privind calitatea aerului, furnizate de stațiile automate din cadrul Rețelei Naționale de Monitorizare a Calității Aerului, se realizează prin calculul indicelui specific de calitate a aerului, ceea ce reprezintă un sistem de codificare a concentrațiilor înregistrate pentru fiecare dintre următorii poluanți monitorizați:



1. dioxid de sulf [SO₂];
2. dioxid de azot [NO₂];
3. ozon [O₃];
4. monoxid de carbon (CO);
5. pulberi în suspensie [PM 10]

precum și a calculului indicelui general care se stabilește pentru fiecare dintre stațiile automate din cadrul rețelei naționale de monitorizare a calității aerului, ca fiind cel mai mare dintre indicii specifici corespunzători poluanților monitorizați.

Indicele general și indicii specifici sunt reprezentați prin numere întregi cuprinse între 1 și 6, fiecare număr corespunzând unei culori:

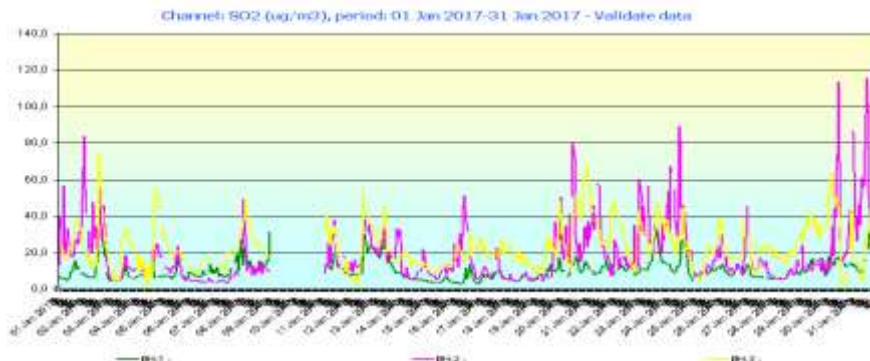


În acest context, zilnic se elaborează buletinul informativ și se afișează pe site-ul APM Bihor: www.apmbh.anpm.ro.

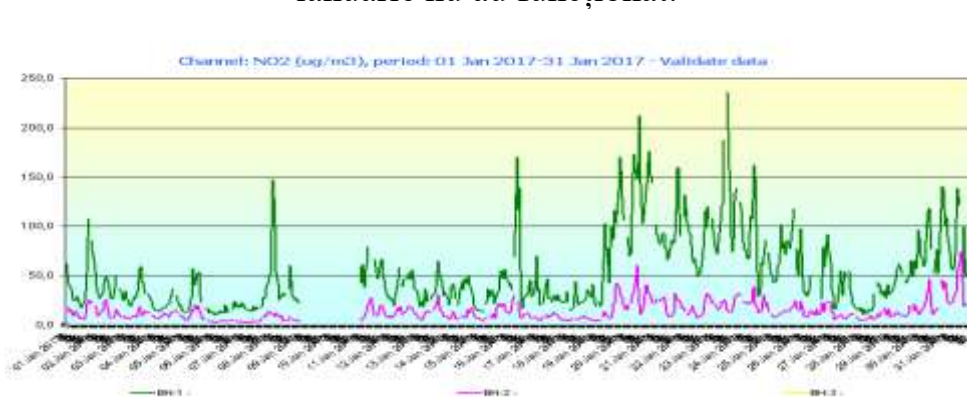
Rezultatele monitorizărilor pot fi consultate pe www.calitateaer.ro.

Valorile limită pentru măsurătorile în sistem automat sunt reglementate de Legea nr. 104/2011 privind calitatea aerului înconjurător

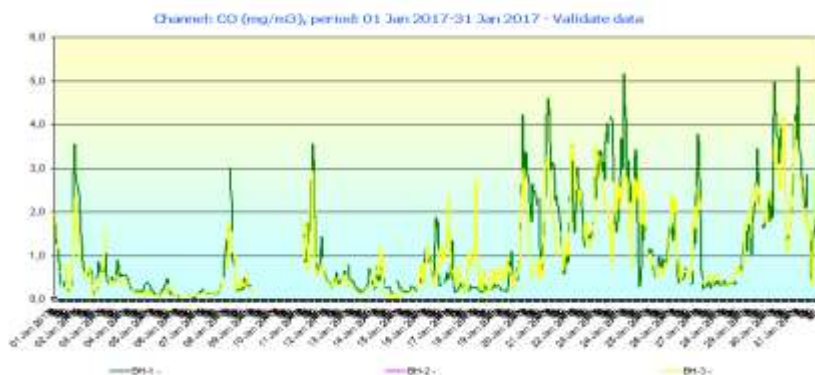
La indicatorul dioxid de sulf, raportat la prevederile Legii 104/2011 privind calitatea aerului înconjurător, în cursul lunii ianuarie nu s-au înregistrat depășiri ale concentrațiilor maxime admise (350 μg/mc) pentru protecția sănătății umane.



Cu privire la indicatorul dioxid de azot, în cursul lunii ianuarie, nu s-au înregistrat depășiri ale valorii limită orare (200 $\mu\text{g}/\text{mc}$) prevăzută în Legea 104/2011 privind calitatea aerului înconjurător. Analizorele aferente stațiilor de monitorizare BH3 și BH4 în cursul lunii ianuarie nu au funcționat.



La indicatorul monoxid de carbon, în cursul lunii ianuarie, analizoarele aferente stațiilor de monitorizare din județul Bihor nu au înregistrat depășiri ale valorilor maxime zilnice a mediilor pe 8 ore (10 mg/mc) prevăzută în Legea 104/2011 privind calitatea aerului înconjurător.



Referitor la concentrațiile de PM10 (particule în suspensie cu diametrul mai mic de 10 μm) în cursul lunii ianuarie nu s-au înregistrat depășiri ale valorilor limită zilnice. Analizoarele aferente stațiilor de monitorizare BH3 și BH4 nu au funcționat în luna ianuarie.

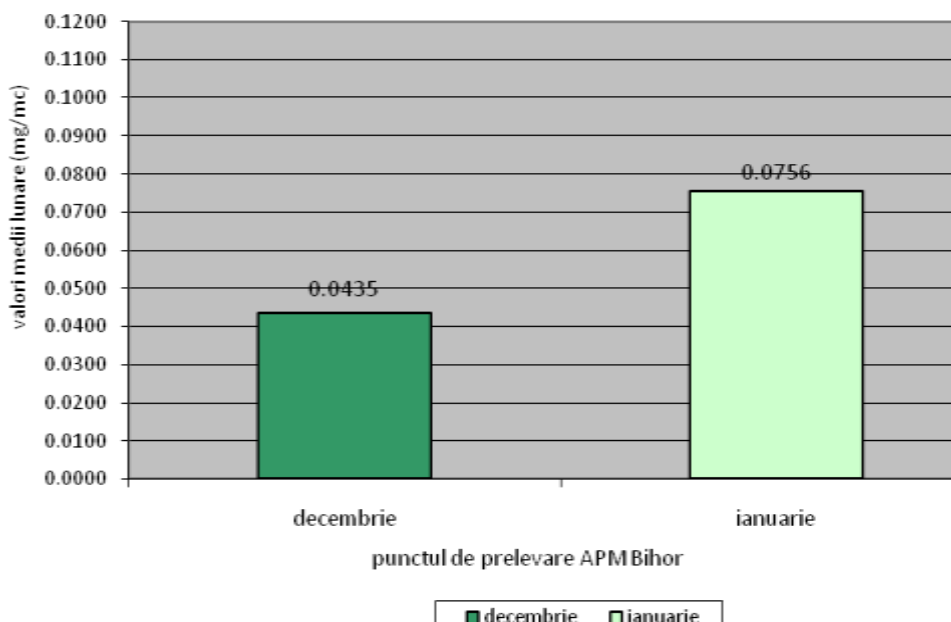




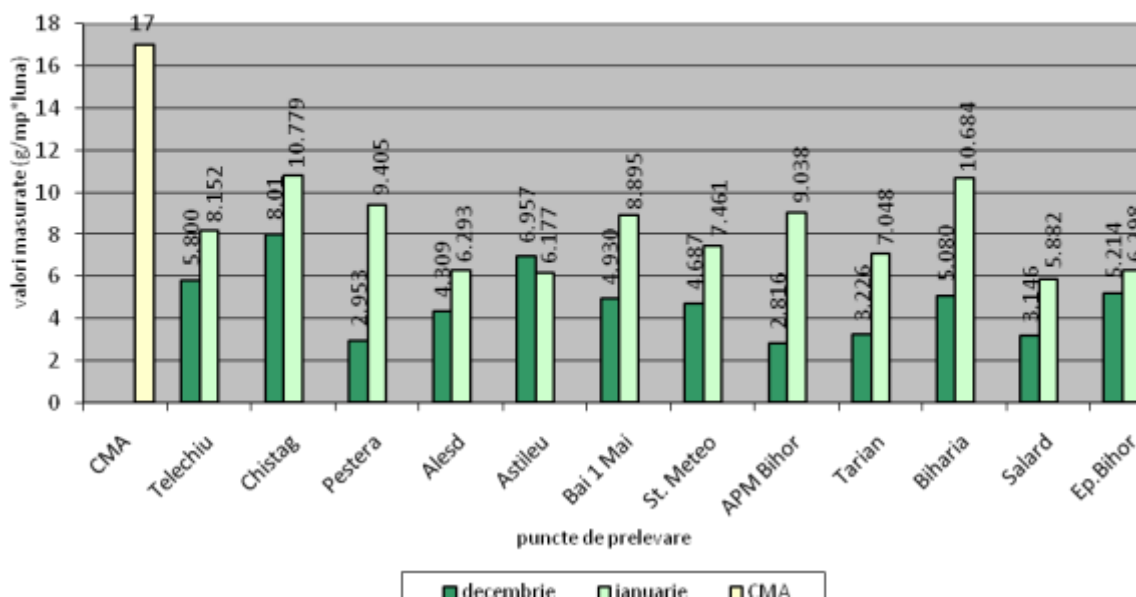
2.3. EVOLUȚIA CALITĂȚII AERULUI

Date obținute în stațiile semiautomate de monitorizare: pulberi în suspensie totale și pulberi sedimentabile:

EVOLUȚIA VALORILOR MEDII LUNARE ALE INDICATORULUI PULBERI ÎN SUSPENSIE TOTALE (TSP) [mg/mc]
decembrie 2016 - ianuarie 2017



EVOLUȚIA VALORILOR EFECTIVE ALE POLUANTULUI PULBERI SEDIMENTABILE
[g/mp* luna]
decembrie 2016 - ianuarie 2017



3. CALITATEA APELOR

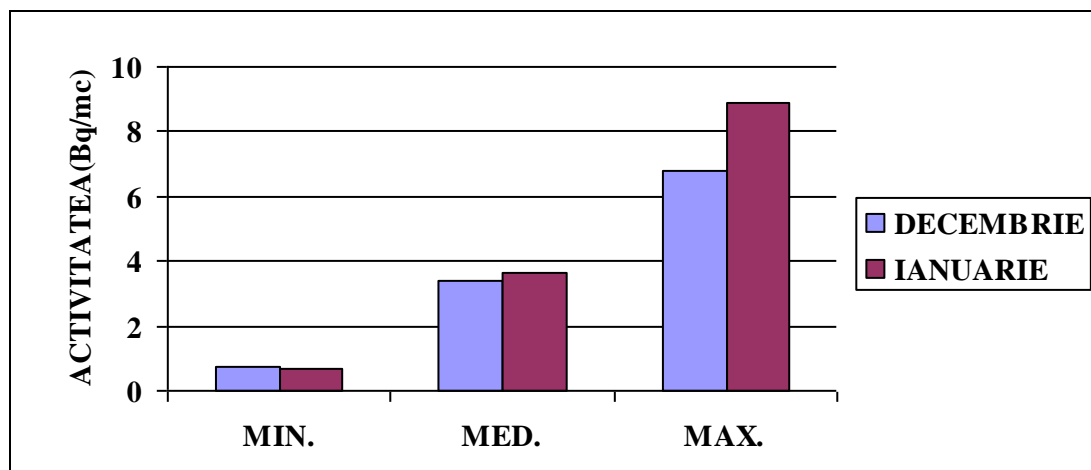
CARACTERIZAREA CALITĂȚII APELOR CURGĂTOARE DE SUPRAFAȚĂ DIN BAZINUL HIDROGRAFIC “CRIȘURI”, AFERENTE JUDEȚULUI BIHOR

4. EVOLUȚIA RADIOACTIVITĂȚII FACTORILOR DE MEDIU ÎN PERIOADA DECEMBRIE 2016 – IANUARIE 2017

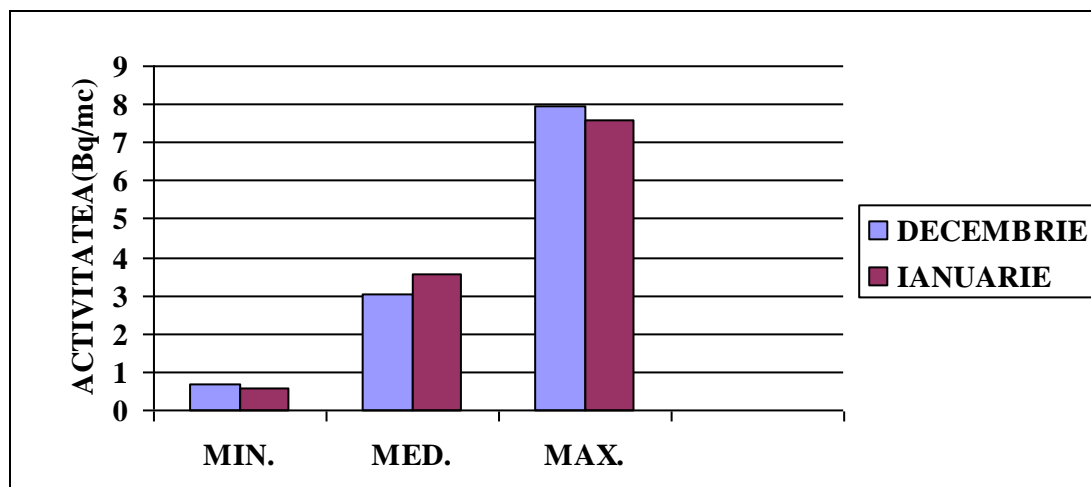
Radioactivitatea beta globală a aerosolilor atmosferici

Aspirația (02-07)





Aspirația (08-13)

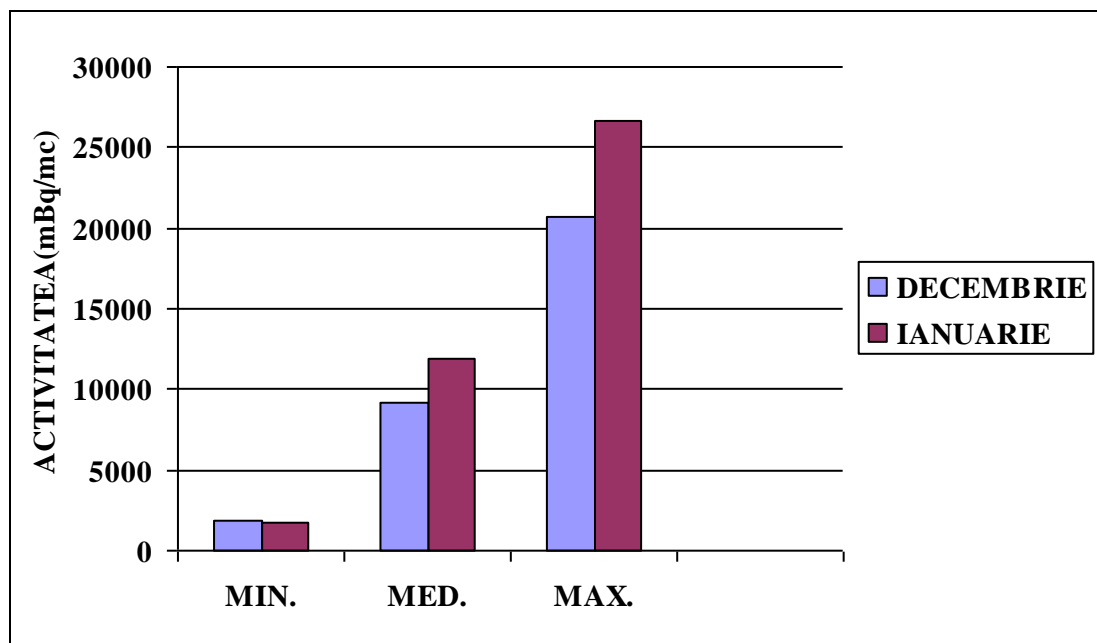


Pentru probele de aerosoli atmosferici prelevate conform programului standard, valorile medii lunare (sau zilnice) ale activității specifice beta globale s-au situat sub limita de avertizare de 50 Bq/m^3 stabilită prin legislația în vigoare (Ordinul Ministrului MP nr. 1978/2010).

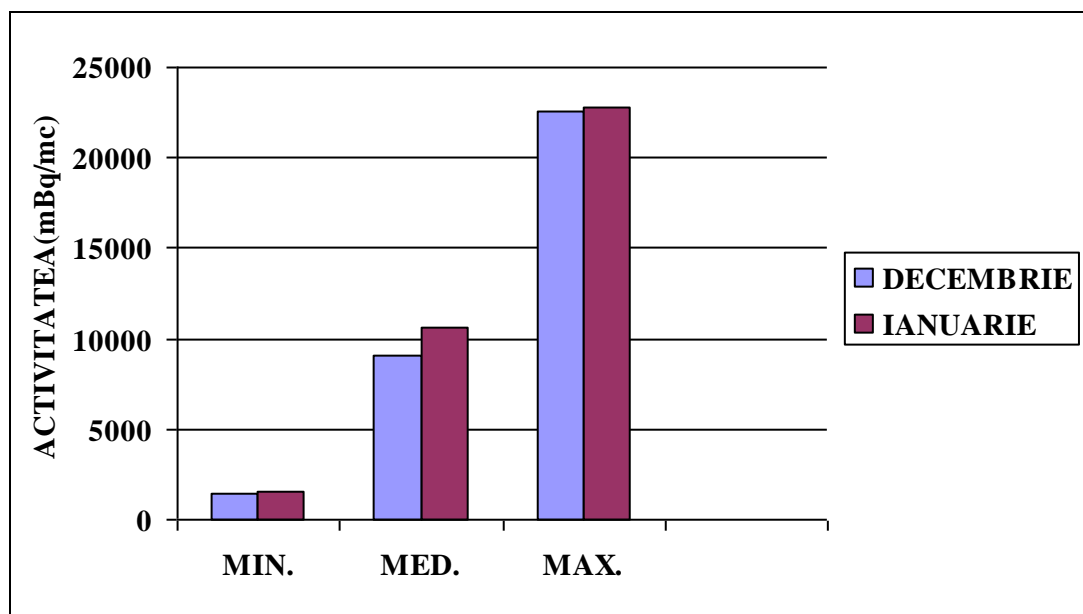
Radioactivitatea naturală-Radon

Aspirația (02-07)





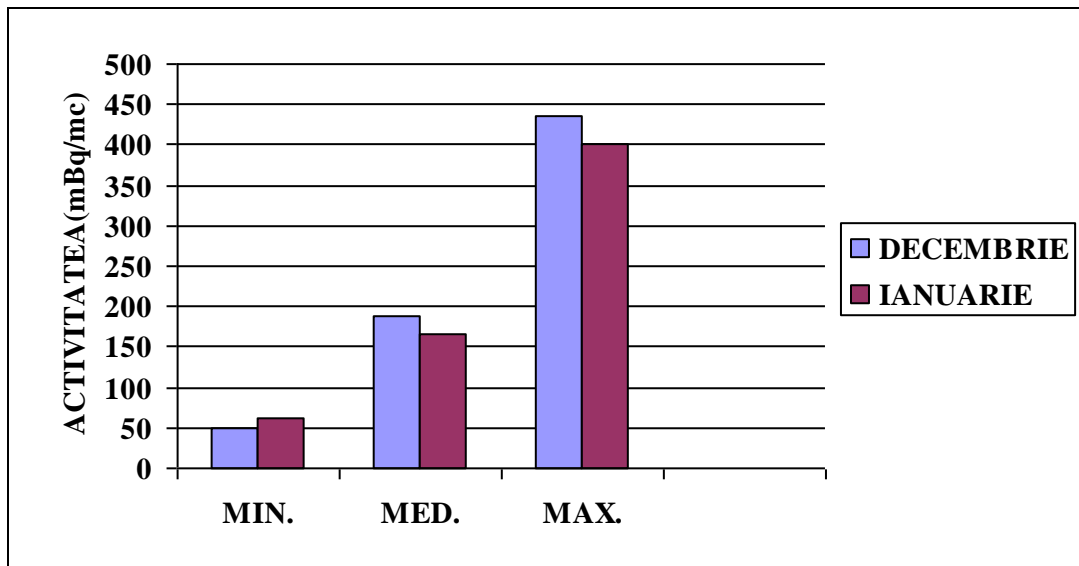
Aspirația (08-13)



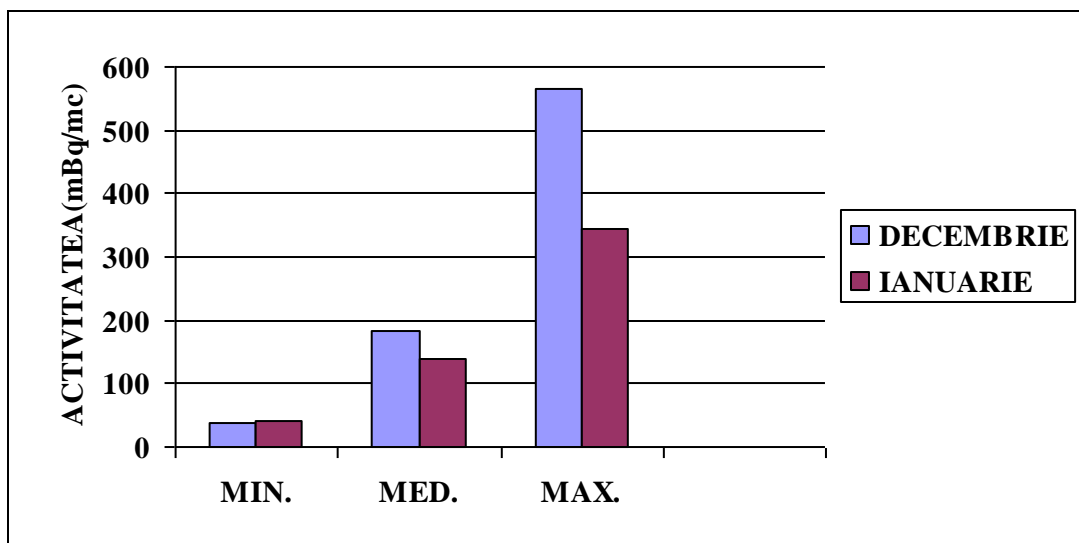
Radioactivitatea naturală-Toron



Aspirația (02-07)



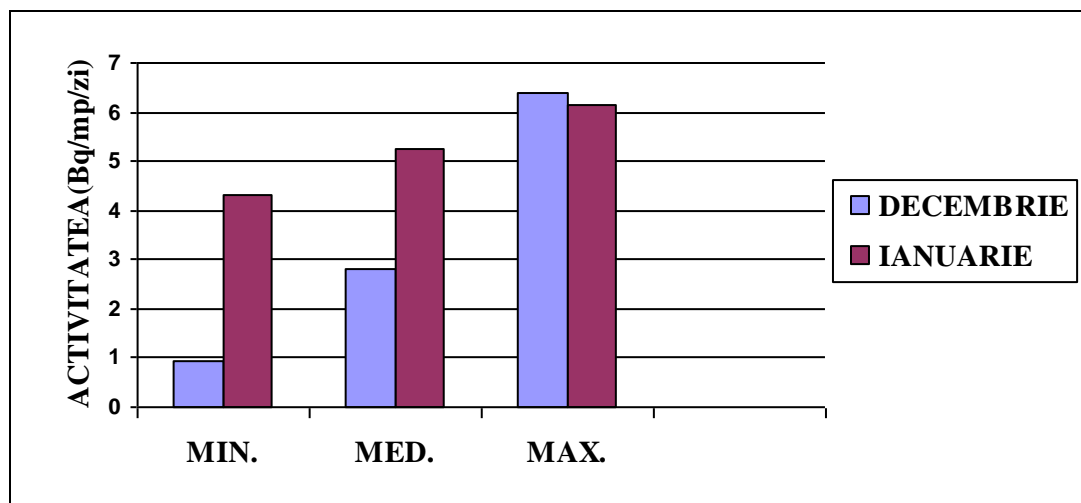
Aspirația (08-13)



Valorile activităților specifice beta globale ale Radonului și Toronului s-au situat în intervalul de variație al mediilor multianuale.

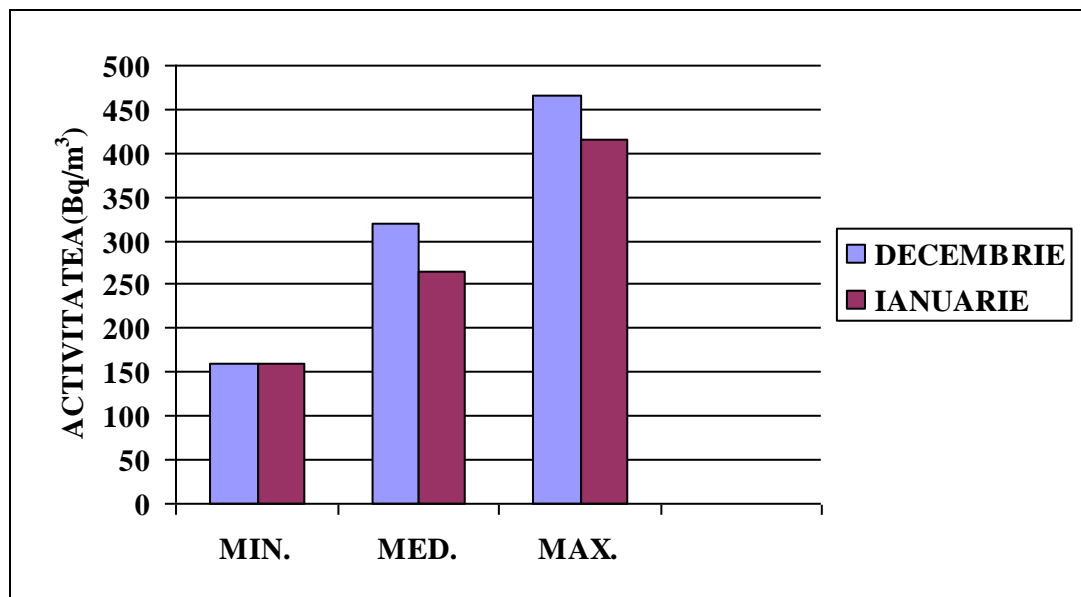
Radioactivitatea beta globală a depunerilor atmosferice





Pentru probele de depuneri atmosferice prelevate conform programului standard, valorile medii lunare (sau zilnice) ale activității specifice beta globale s-au situat sub limita de atenționare de 200 Bq/m²zi stabilită prin legislația în vigoare (Ordinul Ministrului MP nr. 1978/2010).

Radioactivitatea beta globală a apei brute-Crișul Repede



Pentru probele de apă brută prelevate conform programului standard, valorile medii lunare (sau zilnice) ale activității specifice beta globale s-au situat sub limita de atenționare de 2000 Bq/m³ stabilită prin legislația în vigoare (Ordinul Ministrului MP nr. 1978/2010).

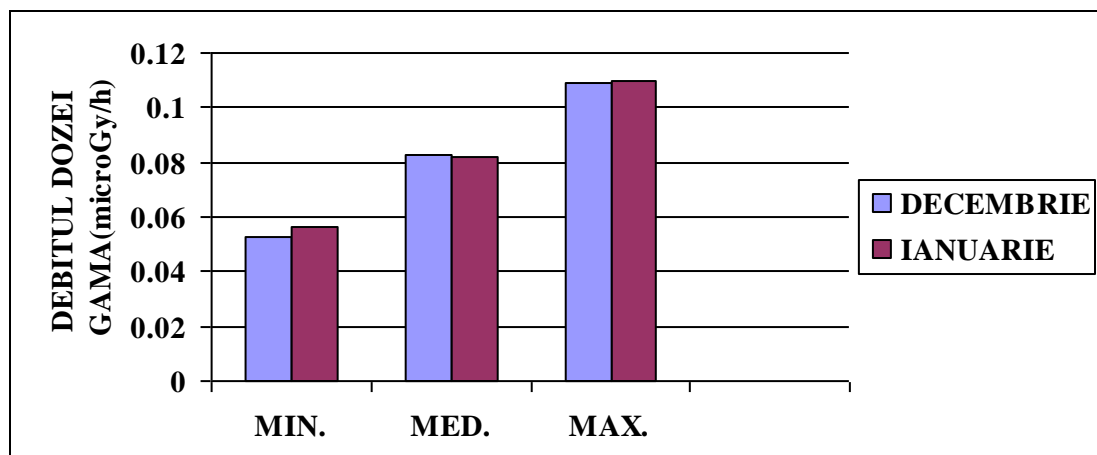


Debitul dozei gama in aer

AGENȚIA PENTRU PROTECȚIA MEDIULUI BIHOR

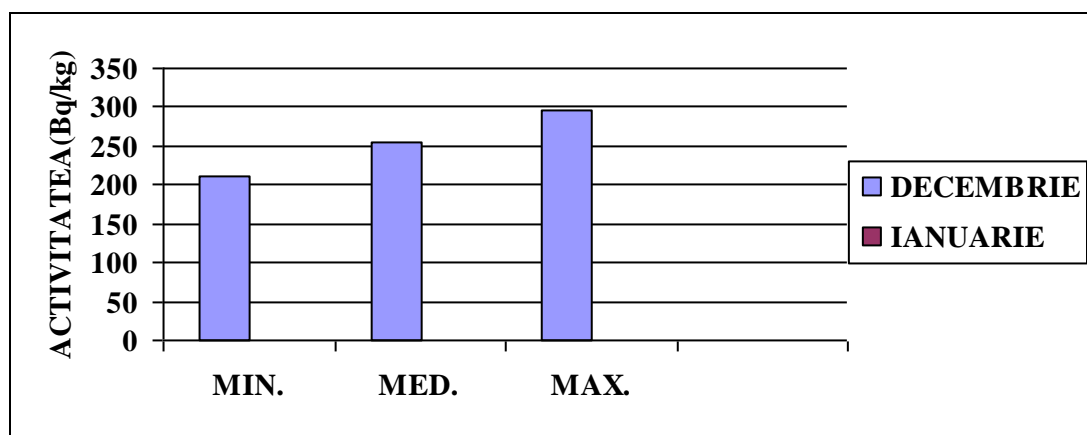
bd. Dacia nr.25/A, Oradea, Cod 410464

E-mail: office@apmbh.anpm.ro; Tel. 0259.444.590; Fax. 0259.406.588



Pentru măsurătorile debitului dozei gamma absorbită în aer efectuate conform programului standard, valorile medii lunare (sau zilnice) s-au situat sub limita de avertizare de 1.0 $\mu\text{Gy/h}$ stabilită prin legislația în vigoare (Ordinul Ministrului MP nr. 1978/2010).

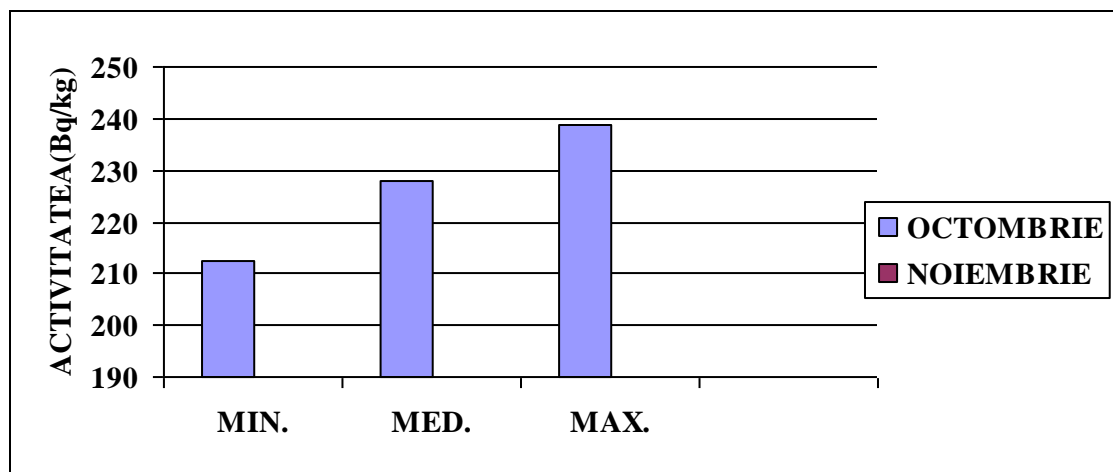
Radioactivitatea beta globală a solului



În luna ianuarie datorită temperaturilor scăzute și precipitațiilor, solul a fost înghețat și acoperit de zăpadă, ca urmare nu s-au recoltat probe.

Radioactivitatea beta globală a vegetației





Valorile activităților specifice beta globale ale probelor de vegetație s-au situat în intervalul de variație al mediilor multianuale.

Obs: Începând cu data de 01.11.2016 până în data de 01.04.2017 nu se mai recoltează și măsoară probe de vegetație, conform Ordinului Ministrului MP nr. 1978/2010.

5. POLUĂRI ACCIDENTALE

În luna ianuarie 2017 nu au avut loc poluări accidentale de mediu pe raza județului Bihor.

6. MĂSURĂTORI ZGOMOT

Pe parcursul lunii **ianuarie** 2017 APM Bihor a efectuat 27 măsurători sonometrice.

Măsurătorile s-au executat atât pentru monitorizarea nivelului de zgomot produs de traficul rutier, cât și pentru nivelul de zgomot existent în parcări, pasaje pietonale, parcuri, piețe agroalimentare și zgomot industrial.

Măsurătorile pentru evaluarea nivelului de zgomot au fost efectuate în conformitate cu STAS 10009-88 și STAS 6161/3-82.

Nr. crt.	Zona de măsurare	Nr. det.	Val. min. dB(A) Lech.	Val. max. dB(A) Lech.	Nivel de zgomot echiv. Lech dB(A) admis	Depășiri ale Lech (%)



1.	Străzi tehnice de categoria I a	6	67,61	84,53	75-85	0
2.	Străzi tehnice de categoria II a	5	64,33	75,40	70	20,0
3.	Străzi tehnice de categoria III a	3	63,03	75,05	65	33,3
4.	Străzi de categoria IV(de deservire locală)	3	52,36	60,74	60	0
5.	Zona industrială	2	47,16	58,89	65	0
6.	Parcare auto	2	68,23	73,98	90	0
7.	Pasaje pietonale	2	62,42	70,81	65	50
8.	Parcuri	3	53,72	72,44	60	66,6
9.	Piețe alimentare	1	68,21	68,21	65	100

În cele 27 puncte de măsurare s-au evidențiat 5 depășiri ale nivelului de zgomot la străzile de categoria a – II-a, a - III-a, parcuri, pasaje și piețe.

7 . INVESTIȚII DE MEDIU ÎN JUDEȚUL BIHOR

În luna ianuarie 2017, în județul Bihor nu s -au raportat investitiile de mediu.

Datele utilizate în prezentul raport au fost furnizate de: Administrația Națională “Apele Române”- Administrația Bazinală de Apă Crișuri Oradea, A.P.M. Bihor - Serviciul Monitorizare și Laboratoare și agenți economici.

