



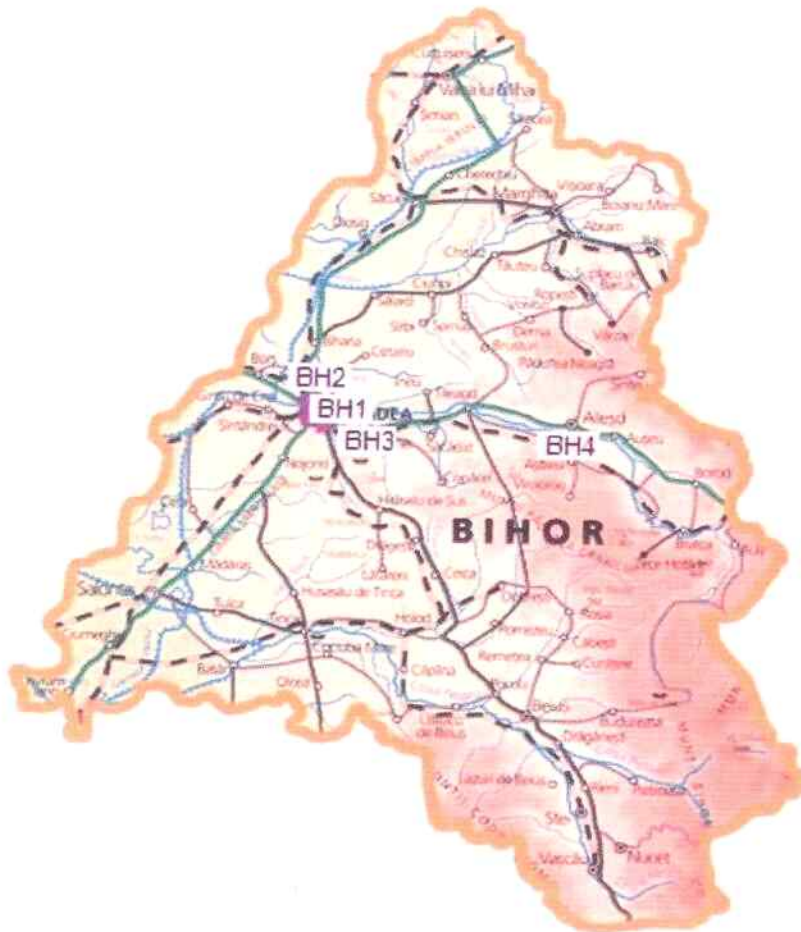
Agenția pentru Protecția Mediului Bihor

Nr.:/.....

Informare

Evoluția calității aerului în luna iulie 2016

Evoluția indicelui general de calitate a aerului la stațiile automate din rețeaua de monitorizare din județul Bihor:



Legenda:

- BH 1 (stație urbană) – Oradea, B-dul Dacia nr. 25/A,
- BH 2 (stație industrială) – Oradea, Episcopia Bihor, Str. Matei Corvin nr. 106/A
- BH 3 (stație de trafic) – Oradea, Str. Nufărului, nr. 47-59, (lângă McDonalds-drive)
- BH 4 (stație industrială) – localitatea Țețchea

Amplasarea stațiilor de monitorizare din județul Bihor



AGENȚIA PENTRU PROTECȚIA MEDIULUI BIHOR

Strada B-dul Dacia nr.25/A, Oradea, Cod 410464

E-mail: office@apmbh.anpm.ro; Tel. 0259.444.590; Fax. 0259.406.588

În vederea facilitării informării publicului, interpretarea datelor privind calitatea aerului, furnizate de stațiile automate din cadrul Rețelei Naționale de Monitorizare a Calității Aerului, se realizează prin calculul indicelui specific de calitate a aerului, ceea ce reprezintă un sistem de codificare a concentrațiilor înregistrate pentru fiecare dintre următorii poluanți monitorizați:

1. dioxid de sulf [SO₂];
2. dioxid de azot [NO₂];
3. ozon [O₃];
4. monoxid de carbon (CO);
5. pulberi în suspensie [PM 10]

precum și a calculului indicelui general care se stabilește pentru fiecare dintre stațiile automate din cadrul rețelei naționale de monitorizare a calității aerului, ca fiind cel mai mare dintre indicii specifici corespunzători poluanților monitorizați.

Indicele general și indicii specifici sunt reprezentați prin numere întregi cuprinse între 1 și 6, fiecare număr corespunzând unei culori:

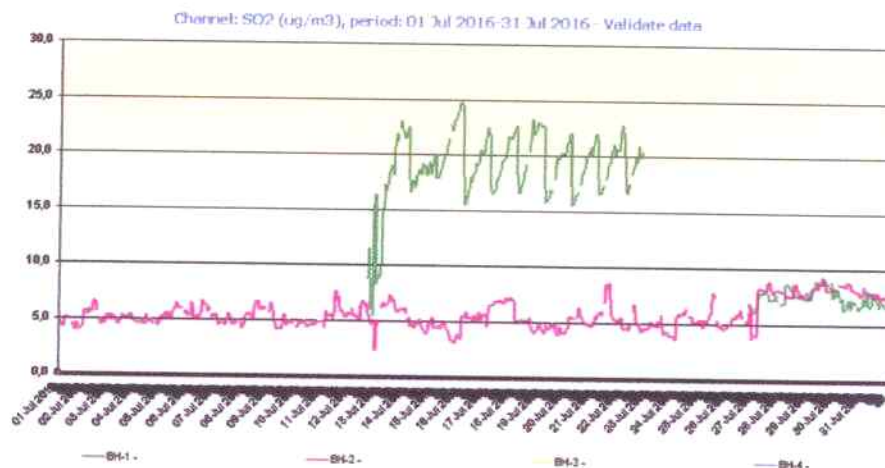


În acest context, zilnic se elaborează buletinul informativ și se afișează pe site-ul APM Bihor: <http://apmbh.anpm.ro> .

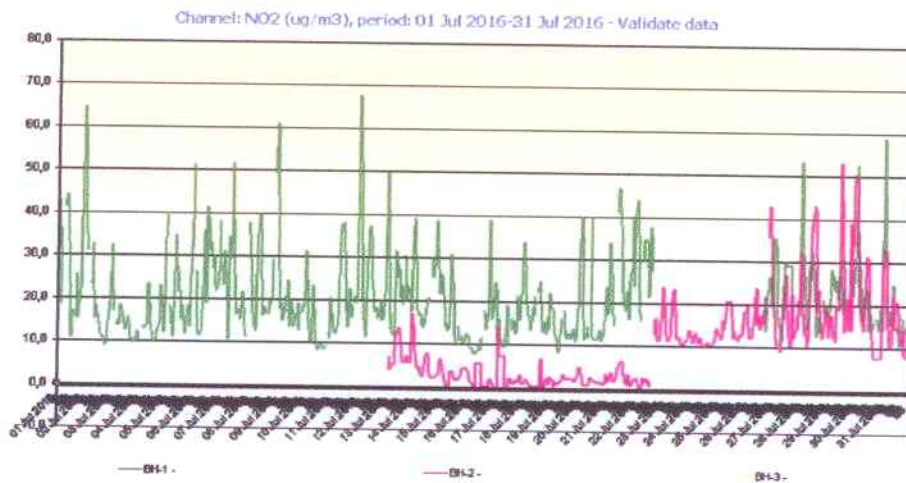
Rezultatele monitorizărilor pot fi consultate pe www.calitateaer.ro .



La indicatorul **dioxid de sulf**, raportat la prevederile Legii 104/2011 privind calitatea aerului inconjurător, în cursul lunii iulie nu s-au înregistrat depășiri ale concentrațiilor maxime admise ($350\mu\text{g}/\text{mc}$) pentru protecția sănătății umane.

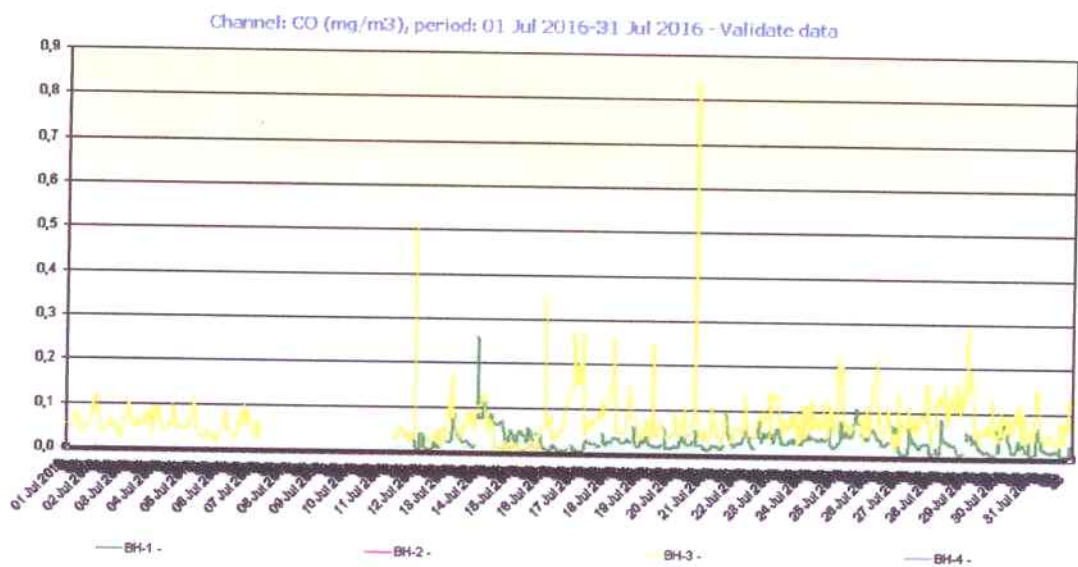


Cu privire la indicatorul **dioxid de azot**, în cursul lunii iulie, nu s-au înregistrat depășiri ale valorii limită orare ($200\mu\text{g}/\text{mc}$) prevăzută în Legea 104/2011 privind calitatea aerului inconjurător.



La indicatorul **monoxid de carbon**, în cursul lunii iulie, analizoarele aferente stațiilor de monitorizare din județul Bihor nu au înregistrat depășiri ale valorilor maxime zilnice a mediilor pe 8 ore ($10\text{mg}/\text{mc}$) prevăzută în Legea 104/2011 privind calitatea aerului inconjurător.





Referitor la concentrațiile de **PM10** (particule în suspensie cu diametrul mai mic de 10 μm) în cursul lunii iulie nu s-au înregistrat depășiri ale valorilor limită zilnice.

În luna iulie 2016 evoluția indicelui general se prezintă astfel:

Stația BH 1 (stație urbană) -Oradea

**EVOLUȚIA INDICELUI GENERAL LA STAȚIA AUTOMATĂ BH1
ÎN LUNA IULIE 2016**

