



Agenția pentru Protecția Mediului Bihor

Nr.:1049 / 25.01.17

Informare

Evoluția calității aerului în luna DECEMBRIE 2016

Evoluția indicelui general de calitate a aerului la stațiile automate din rețeaua de monitorizare din județul Bihor:



Legenda:

BH 1 (stație urbană) –
Oradea, B-dul Dacia nr. 25/A,

BH 2 (stație industrială) –
Oradea, Episcopia Bihor, Str.
Matei Corvin nr. 106/A

BH 3 (stație de trafic) –
Oradea, Str. Nufărului, nr.
47-59, (lângă McDonalds-
drive)

BH 4 (stație industrială) –
localitatea Țețchea



Amplasarea stațiilor de monitorizare din județul Bihor

În vederea facilitării informării publicului, interpretarea datelor privind calitatea aerului, furnizate de stațiile automate din cadrul Rețelei Naționale de Monitorizare a Calității Aerului, se realizează prin calculul indicelui specific de calitate a aerului, ceea ce reprezintă un sistem de codificare a concentrațiilor înregistrate pentru fiecare dintre următorii poluanți monitorizați:

1. dioxid de sulf [SO₂];
2. dioxid de azot [NO₂];
3. ozon [O₃];
4. monoxid de carbon (CO);
5. pulberi în suspensie [PM 10]

precum și a calculului indicelui general care se stabilește pentru fiecare dintre stațiile automate din cadrul rețelei naționale de monitorizare a calității aerului, ca fiind cel mai mare dintre indicii specifici corespunzători poluanților monitorizați.

Indicele general și indicii specifici sunt reprezentați prin numere întregi cuprinse între 1 și 6, fiecare număr corespunzând unei culori:



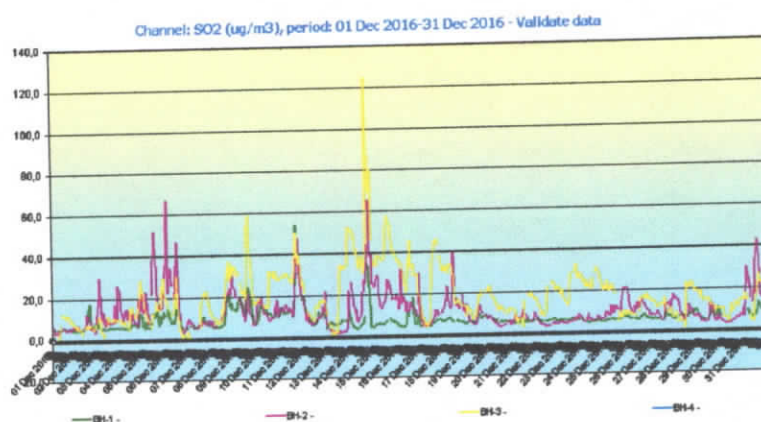
Valorile limită pentru măsurătorile în sistem automat sunt reglementate de **Legea nr. 104/2011** privind calitatea aerului înconjurător

În acest context, zilnic se elaborează buletinul informativ și se afișează pe site-ul APM Bihor: www.apmbh.anpm.ro.

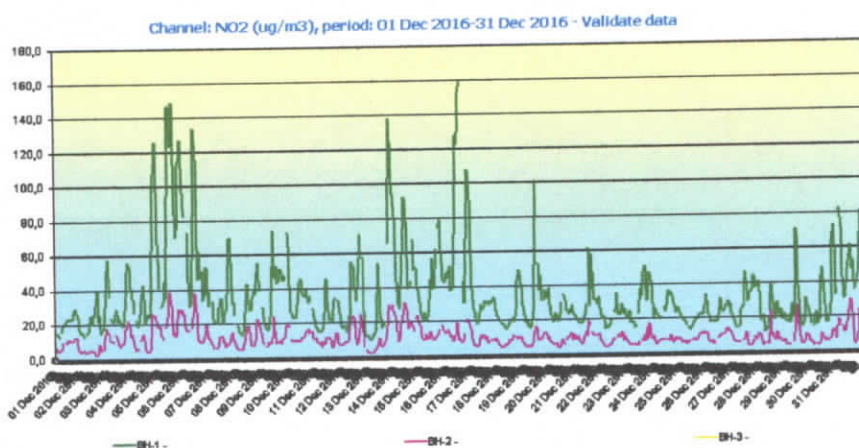
Rezultatele monitorizărilor pot fi consultate pe www.calitateaer.ro.



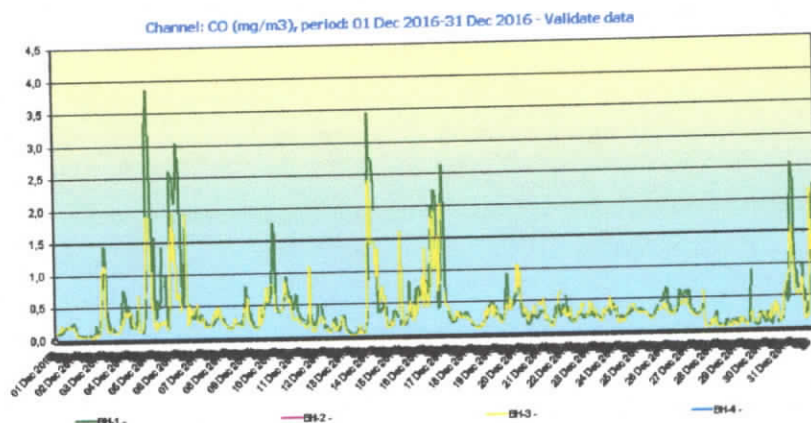
La indicatorul **dioxid de sulf**, raportat la prevederile Legii 104/2011 privind calitatea aerului inconjurător, în cursul lunii decembrie nu s-au înregistrat depășiri ale concentrațiilor maxime admise ($350\mu\text{g}/\text{mc}$) pentru protecția sănătății umane.



Cu privire la indicatorul **dioxid de azot**, în cursul lunii decembrie, nu s-au înregistrat depășiri ale valorii limită orare ($200\mu\text{g}/\text{mc}$) prevăzută în Legea 104/2011 privind calitatea aerului inconjurător.



La indicatorul **monoxid de carbon**, în cursul lunii decembrie, analizoarele aferente stațiilor de monitorizare din județul Bihor nu au înregistrat depășiri ale valorilor maxime zilnice a mediilor pe 8 ore (10 mg/mc) prevăzută în Legea 104/2011 privind calitatea aerului înconjurător.

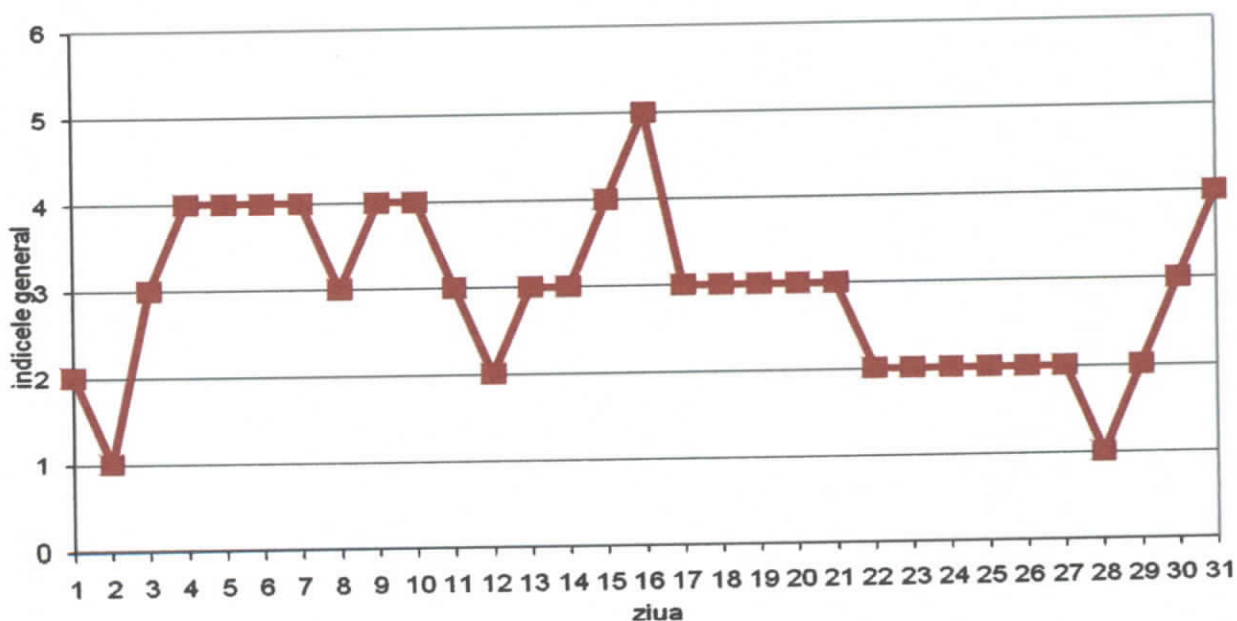


Referitor la concentrațiile de **PM10** (particule în suspensie cu diametrul mai mic de 10 μm) în cursul lunii decembrie nu s-au înregistrat depășiri ale valorilor limită zilnice. Analizoarele aferente stației de monitorizare BH4 nu au funcționat în luna decembrie.

În luna decembrie 2016 evoluția indicelui general se prezintă astfel:

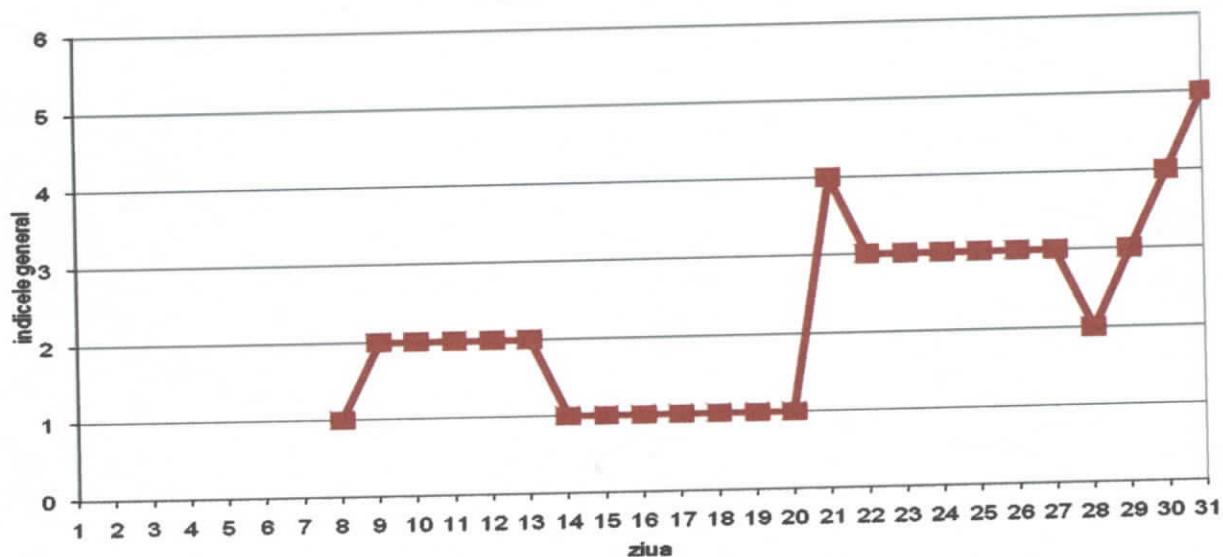
Stația BH 1 (stație urbană) -Oradea

**EVOLUȚIA INDICELUI GENERAL LA STAȚIA AUTOMATĂ BH1
ÎN LUNA DECEMBRIE 2016**



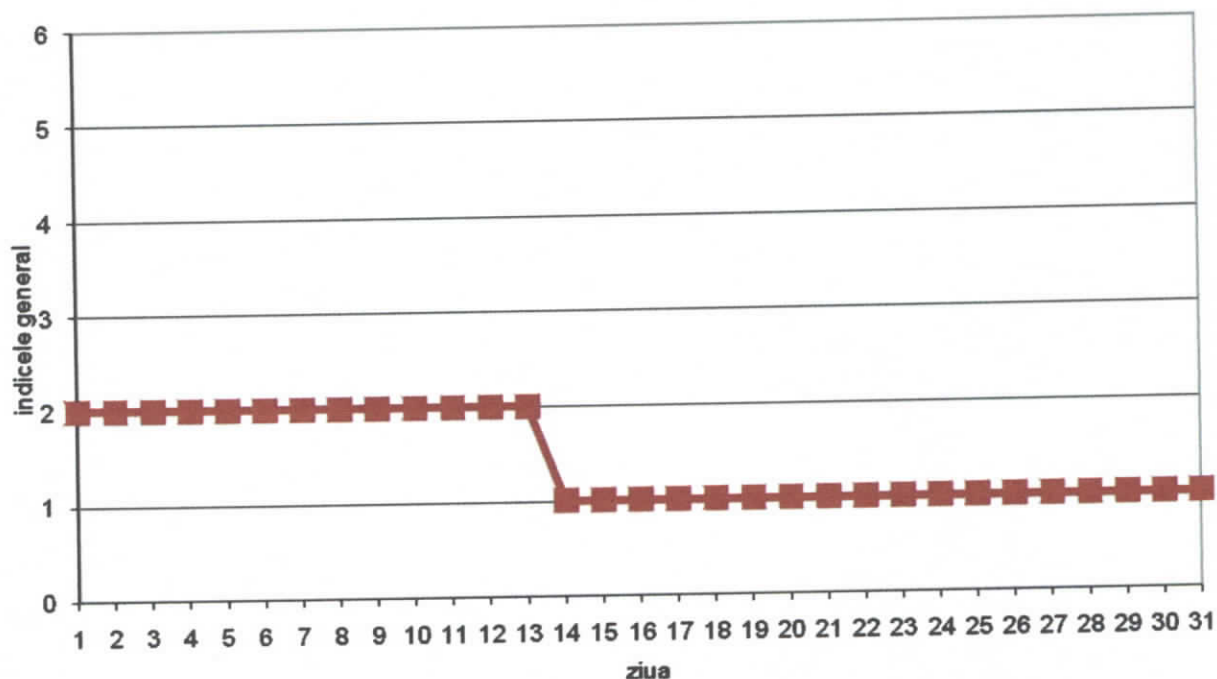
Stația BH 2 (stație de trafic)

EVOLUȚIA INDICELUI GENERAL LA STAȚIA AUTOMATĂ BH 2 ÎN LUNA DECEMBRIE 2016



Stația BH 3 (stație de trafic) - Oradea,

EVOLUȚIA INDICELUI GENERAL LA STAȚIA AUTOMATĂ BH 3 ÎN LUNA DECEMBRIE 2014



Pentru Stația BH 4 (stație industrială) – localitatea Țețchea nu s-au putu stabili indicii generali de calitate aerului deoarece din motive tehnice au fost disponibili mai puțin de trei indicatori corespunzători poluanților monitorizați/ stație.



Conform Normativului privind stabilirea indicilor de calitate a aerului în vederea facilitării informării publicului – Ordin 1095/2007 art. 3(2) „Pentru a se putea calcula indicele general trebuie să fie disponibili cel puțin 3 indici specifici corespunzători poluanților monitorizați.”

Datele sunt furnizate de stațiile automate din județul Bihor – *Rețeaua Națională de Monitorizare a Calității Aerului.*



Persoana de contact:

Dorin BOROTA, Șef Serviciu Monitorizare și Laboratoare: tel: 0259444509,
Adresa de e mail: adriana.calapod@apmbh.anpm.ro

