



---

**Agenția pentru Protecția Mediului Brașov**

---

**RAPORT privind  
STAREA MEDIULUI ÎN JUDEȚUL  
BRAȘOV  
pentru luna ianuarie 2016**

**1. Caracterizarea factorilor de mediu**

**1.1. Factor de mediu AER**

La nivelul A.P.M. Brașov, supravegherea calității aerului se realizează prin următoarele rețele:

a). Rețeaua manuală, care cuprinde:

- Rețeaua de urmărire a pulberilor sedimentabile: 14 puncte

Activitatea de monitorizare a calității aerului în aceste puncte presupune recoltarea continuă de probe lunare, urmată de analiza probelor în laborator. Acest gen de analiză nu permite evidențierea în timp util a concentrațiilor periculoase pentru sănătatea populației. Datele obținute din măsurători servesc alcătuirii unor baze de date și elaborării unor rapoarte sau buletine informative ulterioare derulării eventualelor episoade de poluare.

Interpretarea datelor se realizează comparativ cu prevederile STAS 12574 / 1987.

b). Rețeaua automată. Calitatea aerului în aglomerarea Brașov este monitorizată prin măsurători continue în 5 stații automate amplasate, conform criteriilor indicate în legislație, în zone reprezentative pentru fiecare tip de stație:

- **Stație de trafic: stația BV1 – B-dul Calea București** – amplasată în zonă cu trafic intens;
- **Stație de trafic: stația BV3 – B-dul Gării** – amplasată în zonă cu trafic intens;
- **Stație de fond urban: stația BV2 – str. Castanilor** – amplasată în zonă rezidențială, pentru a evidenția gradul de expunere a populației la nivelul de poluare urbană;
- **Stație industrială: stația BV5 – B-dul Al. Vlahuță** – al cărei amplasament a rezultat din evaluarea preliminară a calității aerului pentru a evidenția influența emisiilor din zona industrială asupra nivelului de poluare din zona de sud a municipiului Brașov;
- **Stație de fond suburban: stația BV4 – comuna Sânpetru** – având ca obiectiv evaluarea expunerii la ozon a populației și vegetației de la marginea aglomerării.

În legea 104/2011 privind calitatea aerului înconjurător a fost stabilită aglomerarea Brașov în limitele administrative ale municipiului Brașov, aglomerarea reprezentând o zonă cu o populație al cărei număr depășește 250.000 locuitori fiind astfel justificată necesitatea evaluării și gestionării aerului înconjurător.



Amplasarea stațiilor de monitorizare în județul Brașov

**Legendă:**

Stația BV-1; adresa Brașov, Calea București / Str. Soarelui

Stația BV-2; adresa: Brașov, Str. Castanilor fn

Stația BV-3; adresa: Brașov, B-dul Gării / Str. Lăcrămioarelor

Stația BV-4; adresa: Sânpetru, Str. Morii fn

Stația BV-5; adresa: Brașov, B-dul Al. Vlahuță/Parcul Mic

Poluanții monitorizați sunt cei prevăzuți în legislația română, transpusă din cea europeană, valorile limită impuse prin Legea 104/2011 având scopul de a evita, preveni și reduce efectele nocive asupra sănătății umane și a mediului în întregul său.

În stațiile de monitorizare din aglomerarea Brașov, parte integrantă a rețelei naționale de monitorizare a calității aerului, se efectuează măsurători continue pentru: dioxid de sulf ( $\text{SO}_2$ ), oxizi de azot ( $\text{NO}$ ,  $\text{NO}_2$ ,  $\text{NO}_x$ ), monoxid de carbon ( $\text{CO}$ ), pulberi în suspensie ( $\text{PM}_{10}$ ) automat (prin nefelometrie ortogonală), ozon ( $\text{O}_3$ ) și precursori organici ai ozonului (benzen, toluen, etilbenzen, o-xilen, m-xilen și p-xilen). Corelarea nivelului concentrației poluanților cu sursele de poluare, se face pe baza datelor meteorologice obținute în stațiile prevăzute cu senzori meteorologici de direcție și viteză vânt, temperatură, presiune, umiditate, precipitații și intensitate a radiației solare.

Metodele de măsurare folosite pentru determinarea poluanților specifici sunt metodele de referință prevăzute în Legea 104/2011, sau metode echivalente pentru care se determină factorul de echivalență. În tabelul 1.1.1 sunt indicate metodele de măsurare a poluanților în rețeaua națională de monitorizare a calității aerului:

Tabelul 1.1.1: Metode de referință pentru monitorizarea poluanților în rețeaua națională de monitorizare a calității aerului

Nr. crt.	Poluant	Metoda de determinare	Standard de referință
1	Dioxidul de sulf	metoda fluorescenței în ultraviolet	SR EN 14212 Calitatea aerului înconjurător – Metodă standard de măsurare a concentrației de dioxid de sulf prin fluorescență în ultraviolet
2	Oxizi de azot	metoda prin chemiluminiscentă	SR EN 14211 Calitatea aerului înconjurător – Metodă standard de măsurare a concentrației de dioxid de azot și oxizi de azot prin chemiluminiscentă
3	Monoxid de carbon	metoda spectrometrică în infraroșu nedispersiv	SR EN 14626 Calitatea aerului înconjurător – Metodă standard de măsurare a concentrației monoxid de carbon prin spectroscopie în infraroșu nedispersiv
4	Ozon	metoda fotometrică în UV	SR EN 14625 Calitatea aerului înconjurător – Metodă standard de măsurare a concentrației de ozon prin fotometrie în ultraviolet
5	Pulberi în suspensie $\text{PM}_{10}$ și $\text{PM}_{2,5}$	metoda gravimetrică	SR EN 12341 Calitatea aerului înconjurător – Metodă standardizată de măsurare gravimetrică pentru determinarea fracției masice de $\text{PM}_{10}$ sau $\text{PM}_{2,5}$ a particulelor în suspensie
6	Benzen	Gaz cromatografie	SR EN 14662 partea 3 Calitatea aerului înconjurător – Metodă standard de măsurare a concentrației de benzen

Obiectivele de calitate a aerului ambiental sunt impuse prin Legea 104/2011 și au scopul de a evita, preveni și reduce efectele nocive asupra sănătății umane și a mediului.

Tabelul 1.1.2. Obiective de calitate a aerului ambiental

Nr. Crt.	Poluant	Obiective de calitate a aerului	
1	Dioxid de sulf	Prag de alertă	<b>500 <math>\mu\text{g}/\text{m}^3</math></b> – măsurat timp de 3 ore consecutive în puncte reprezentative pentru calitatea aerului, pe o suprafață de cel puțin 100 km <sup>2</sup> sau pentru o întreagă zonă sau aglomerare
		Valori limită	<b>350 <math>\mu\text{g}/\text{m}^3</math></b> – valoarea limită orară pentru protecția sănătății umane <b>125 <math>\mu\text{g}/\text{m}^3</math></b> – valoarea limită zilnică pentru protecția sănătății umane <b>20 <math>\mu\text{g}/\text{m}^3</math></b> – valoarea limită pentru protecția ecosistemelor (an calendaristic și iarna 1 octombrie – 31 martie)
2	Oxizi de azot	Prag de alertă	<b>400 <math>\mu\text{g}/\text{m}^3</math></b> – măsurat timp de 3 ore consecutive în puncte reprezentative pentru calitatea aerului, pe o suprafață de cel puțin 100 km <sup>2</sup> sau pentru o întreagă zonă sau aglomerare
		Valori limită	<b>200 <math>\mu\text{g}/\text{m}^3</math> NO<sub>2</sub></b> – valoarea limită orară pentru protecția sănătății umane <b>40 <math>\mu\text{g}/\text{m}^3</math> NO<sub>2</sub></b> – valoarea limită anuală pentru protecția sănătății umane <b>30 <math>\mu\text{g}/\text{m}^3</math> NO<sub>x</sub></b> – valoarea limită anuală pentru protecția vegetației
3	Ozon	Prag de alertă	<b>240 <math>\mu\text{g}/\text{m}^3</math></b> – media pe 1 oră
		Valori țintă	<b>120 <math>\mu\text{g}/\text{m}^3</math></b> – valoare țintă pentru protecția sănătății umane <b>18.000 <math>\mu\text{g}/\text{m}^3 \times \text{h}</math></b> – valoare țintă pentru protecția vegetației
		Obiectiv pe termen lung	<b>120 <math>\mu\text{g}/\text{m}^3</math></b> – obiectivul pe termen lung pentru protecția sănătății umane <b>6000 <math>\mu\text{g}/\text{m}^3 \times \text{h}</math></b> – obiectivul pe termen lung pentru protecția vegetației
4	PM 10	Valori limită	<b>50 <math>\mu\text{g}/\text{m}^3</math> PM 10</b> – valoarea limită zilnică pentru protecția sănătății umane <b>40 <math>\mu\text{g}/\text{m}^3</math> PM10</b> – valoarea limită anuală pentru protecția sănătății umane
5	PM 2,5	Valoare limită	<b>25 <math>\mu\text{g}/\text{m}^3</math></b> – valoare limită pentru media anuală (1 ianuarie 2015)
6	Monoxid de carbon	Valoare limită	<b>10 mg/m<sup>3</sup></b> – valoare limită pentru protecția sănătății umane
7	Benzen	Valoare limită	<b>5 <math>\mu\text{g}/\text{m}^3</math></b> – valoarea limită anuală pentru protecția sănătății umane

### 1.1.1. Rețeaua manuală

Indicatorul pulberi sedimentabile evidențiază cantitatea de pulberi (sedimentabile) care se depune în decursul a 30 de zile calendaristice pe o suprafață de 1 m<sup>2</sup>, acesta fiind un indicator caracteristic pentru evidențierea poluării cu particule grele aflate în suspensie care ulterior se depun pe sol.

Concentrația maxim admisă, conform STAS 12574/1987, este CMA = 17 g/mp\* lună. Determinarea lor se face folosind metoda gravimetrică conform STAS 10195/1975.

Pentru determinarea pulberilor sedimentabile au fost prelevate probe din 14 puncte amplasate în județul Brașov, în zone rezidențiale și zone în care au impact producătorii de materiale de construcții. Probele prelevate au fost transportate în laborator și prelucrate pentru a se determina concentrația prin metoda gravimetrică. Din cele 14 determinări, nici o probă nu a depășit concentrația maxim admisă, conform STAS 12574/1987.

În graficul de mai jos este prezentată variația concentrației pulberilor sedimentabile în luna ianuarie 2016.

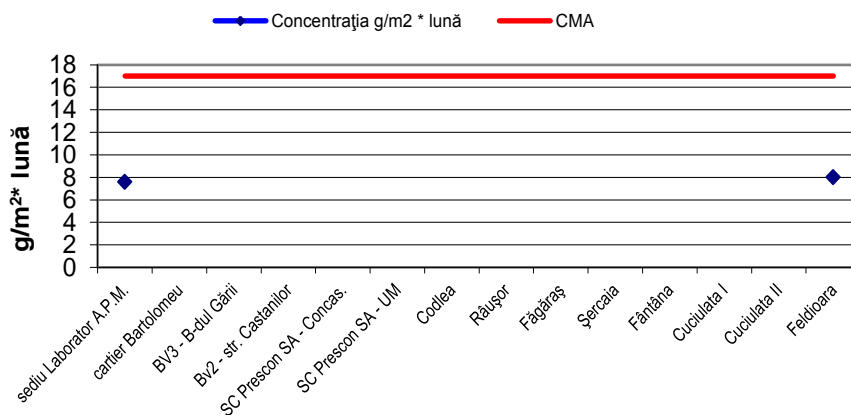


Figura 1.1.1.2. Cantitatea de pulberi sedimentabile în județul Brașov

### 1.1.2. Rețeaua automată de monitorizare a calității aerului în aglomerarea Brașov

Datele transmise de analizoare și senzorii meteo au fost achiziționate continuu ca medii pe minut în cele cinci stații de monitorizare. Aceste valori singulare reprezintă înregistrări ale concentrațiilor poluanților, care nu oferă informații despre apariția poluanților, variațiile din timpul anului sau despre intensitatea sau durata unui episod cu concentrații mari sau mici de poluant.

Pentru a interpreta și compara datele achiziționate, valorile medii pe minut au fost procesate în medii orare. Media orară, influențată de vârfurile atipice de concentrație de scurtă durată permite identificarea unor cicluri anuale în funcție de ciclul de funcționare a surselor de emisie și variația condițiilor meteorologice de dispersie. Pentru a atenua variațiile întâmplătoare și a identifica variațiile în timp valorile orare au fost mediate pe diferite perioade: medii mobile pe 8 ore, medii zilnice, sau medii lunare. Pentru anumiți poluanți, cum ar fi poluanții proveniți din trafic și ozonul, care prezintă o variație zilnică sistematică, s-a calculat media fiecărei ore din zi din mediile orare disponibile pentru luna **ianuarie 2016** și s-a prezentat ciclul zilnic.

Rezultatele obținute pentru poluanții normați sunt prezentate în paragrafele următoare, ca medii lunare, zilnice, maxime orare, zilnice și lunare sau maxime zilnice ale mediei mobile pe 8 ore și sunt comparate cu obiectivele de calitate indicate în tabelul 1.1.2.

Setul de date validate disponibile conține un număr de medii orare sau zilnice diferit pentru parametrii monitorizați. *Perioadele cu date lipsă* sunt inerente în orice program de măsurare pentru monitorizare continuă, oricât de bine ar fi conceput și operat. Acestea au fost generate de programul de calibrare și mentenanță planificată, întreruperi în alimentarea cu energie a echipamentelor de monitorizare sau achiziție, variații sau perturbări în funcționarea echipamentelor din stațiile de monitorizare, funcționări defectuoase ale echipamentelor de achiziție, măsurare și prelevare sau de perioadele în care au fost efectuate intervenții tehnice pentru remedierea defecțiunilor / disfuncționalităților echipamentelor.

#### 1.1.2.1. Dioxidul de sulf

Dioxidul de sulf este un gaz incolor, amărui, neinflamabil, cu miros pătrunzător care irită ochii și căile respiratorii. Poate să provină din surse naturale (erupțiile vulcanice, fitoplanctonul marin, fermentația bacteriană în zonele mlăștinoase, oxidarea gazului cu conținut de sulf rezultat din descompunerea biomasei) și surse antropice (sistemele de încălzire a populației care nu utilizează gaz metan, centralele termoelectrice, procesele industriale – siderurgie, rafinărie, producerea acidului sulfuric, industria celulozei și hârtiei – și din emisiile provenite de la motoarele diesel în mai mică proporție).

În funcție de concentrație și perioada de expunere dioxidul de sulf are diferite efecte asupra sănătății umane. Expunerea la o concentrație mare de dioxid de sulf, pe o perioadă scurtă de timp, poate provoca afecțiuni severe ale căilor respiratorii, în special persoanelor cu astm, copiilor, vârstnicilor și persoanelor cu boli cronice ale căilor respiratorii. Expunerea la o concentrație redusă de dioxid de sulf, pe termen lung poate avea ca efect infecții ale tractului respirator.

Dioxidul de sulf contribuie la acidifierea precipitațiilor, având efecte toxice asupra solului și vegetației, în special asupra pinului, legumelor, ghindei roșii și negre, frasinului alb, lucernei și

murei. Creșterea concentrației de dioxid de sulf accelerează coroziunea metalelor și erodarea monumentelor.

Rezultatele monitorizării dioxidului de sulf în stațiile din Brașov în luna ianuarie sunt prezentate în tabelul 1.1.2.2.:

Tabelul 1.1.2.1.1. Rezultatele monitorizării dioxidului de sulf

Nr. crt.	Stația de monitorizare	Valoarea medie lunară, $\mu\text{g}/\text{m}^3$	Valoarea maximă a mediei orare, $\mu\text{g}/\text{m}^3$	Valoarea maximă a mediei zilnice, $\mu\text{g}/\text{m}^3$
1	Stația de trafic BV1 – Calea București	6,0	24,2	15,6
2	Stația de traffic BV3 – B-dul Gării	5,9	25,0	10,1
3	Stația de fond suburban BV4 - Sânpetru	6,5	13,5	10,1

Conform datelor prezentate în tabelul 1.1.2.1.1 la stațiile de monitorizare:

- valorile medii orare înregistrate sunt mai mici decât valoarea limită orară pentru protecția sănătății umane de  $350 \mu\text{g}/\text{m}^3$  și decât pragul de alertă pentru  $\text{SO}_2$  de  $500 \mu\text{g}/\text{m}^3$ ;
- valorile medii zilnice înregistrate sunt mai mici decât valoarea limită zilnică pentru protecția sănătății umane de  $125 \mu\text{g}/\text{m}^3$ ;

Evoluția mediilor zilnice de  $\text{SO}_2$  înregistrate în luna ianuarie la stațiile de monitorizare din Brașov și Sânpetru este prezentată în figura 1.1.2.1.1.

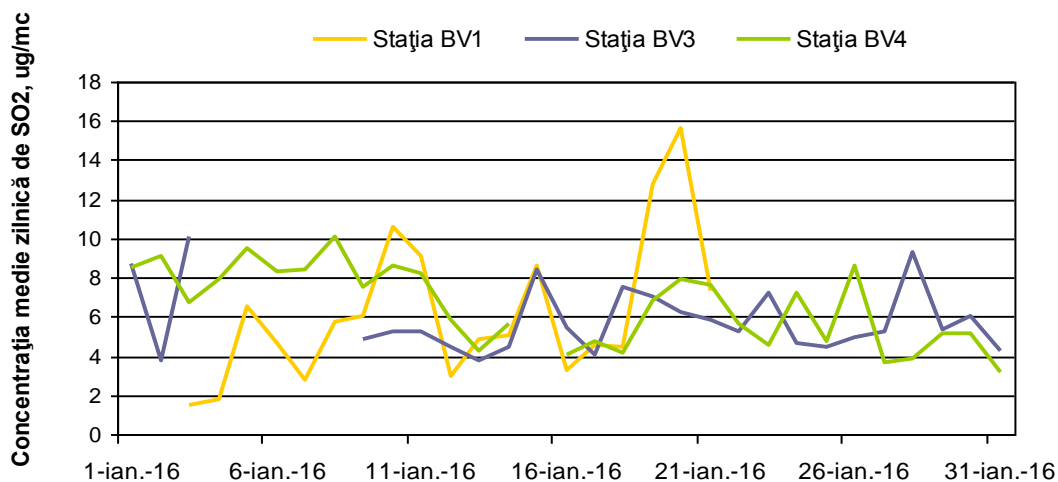


Figura 1.1.2.1.1. Evoluția mediilor zilnice de  $\text{SO}_2$  în luna ianuarie

Concentrațiile medii zilnice de  $\text{SO}_2$  determinate sunt scăzute, mult mai mici decât valoarea limită zilnică pentru protecția umană de  $125 \mu\text{g}/\text{m}^3$ , variind într-un interval îngust.

### 1.1.2.2. Oxizii de azot

Oxizii de azot sunt gaze foarte reactive, care conțin azot și oxigen în cantități variabile. În stații se monitorizează monoxidul de azot ( $\text{NO}$ ), gaz incolor și inodor, dioxidul de azot ( $\text{NO}_2$ ), gaz de culoare brun-roșcat cu miros puternic înecăcios și  $\text{NO}_x$ .

Oxizii de azot se formează la temperaturi înalte în procesul de ardere al combustibililor, cel mai adesea rezultând din traficul rutier și activitățile de producere a energiei electrice și termice din combustibili fosili.

În funcție de tipul lor, concentrația și perioada de expunere oxizii de azot au diferite efecte asupra sănătății umane. Gradul de toxicitate al dioxidului de azot este de 4 ori mai mare decât cel al monoxidului de azot. Prin expunere la concentrații reduse de oxizi de azot este afectat țesutul pulmonar, iar la concentrații ridicate expunerea este fatală. Expunerea pe termen lung la o concentrație redusă produce dificultăți în respirație, iritații ale căilor respiratorii, disfuncții ale plămânilor și emfizem pulmonar prin distrugerea țesuturilor pulmonare. Copiii sunt cei mai afectați de expunerea la oxizii de azot.

Expunerea vegetației la oxizii de azot produce vătămarea plantelor, prin albirea sau moartea țesuturilor vegetale și reducerea ritmului de creștere a acestora.

Oxizii de azot sunt responsabili pentru formarea smogului, a ploilor acide, deteriorarea calității apei, acumularea nitraților la nivelul solului, intensificarea efectului de seră și reducerea vizibilității în zonele urbane. De asemenea, provoacă deteriorarea țesăturilor, erodarea monumentelor, corodarea metalelor și decolorarea vopselelor.

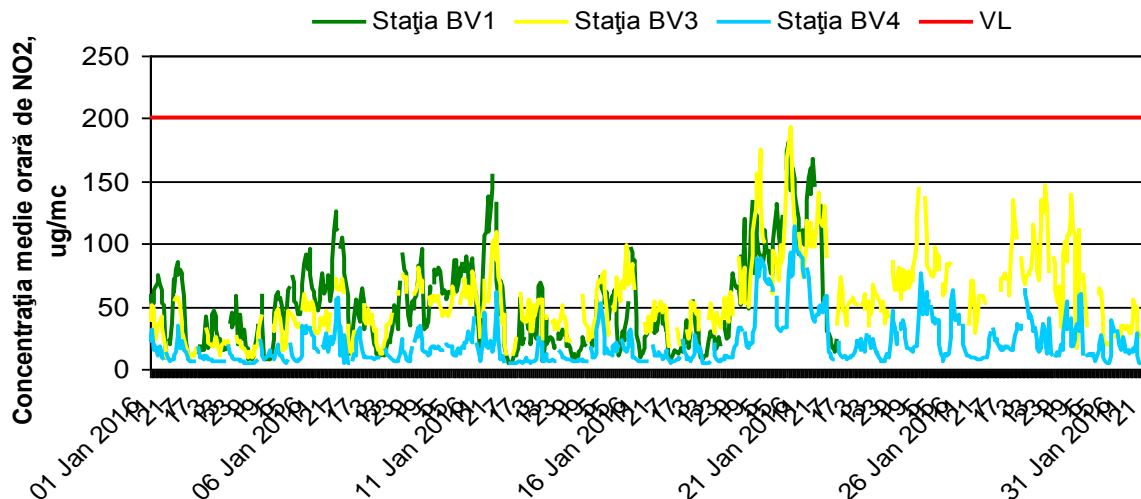
Rezultatele monitorizării dioxidului de azot în Brașov în luna ianuarie sunt prezentate în tabelul 1.1.2.2.1.:

Tabelul 1.1.2.2.1. Rezultatele monitorizării dioxidului de azot

Nr. crt.	Stația de monitorizare	Valoarea medie lunară, $\mu\text{g}/\text{m}^3$	Valoarea minimă a mediei orare, $\mu\text{g}/\text{m}^3$	Valoarea maximă a mediei orare, $\mu\text{g}/\text{m}^3$
1	Stația de trafic BV1 – Calea București	51,0	3,8	181,5
2	Stația de trafic BV3 – B-dul Gării	55,5	8,1	192,9
3	Stația de fond suburban BV4 – Sânpetru	19,8	3,8	113,5

Conform datelor prezentate în tabelul 1.1.2.2.1. la stațiile de monitorizare amplasate în Brașov și Sânpetru au fost respectate obiectivele de calitate pentru dioxidul de azot, valorile medii orare înregistrate fiind mai mici decât valoarea limită orară pentru protecția sănătății umane de  $200\mu\text{g}/\text{m}^3$ , respectiv pragul de alertă de  $400\mu\text{g}/\text{m}^3$ .

Evoluția mediilor orare de  $\text{NO}_2$  înregistrate în luna ianuarie în cele 3 stații de monitorizare este prezentată în figura.1.2.2.1.

Figura 1.1.2.2.1. Evoluția mediilor orare de  $\text{NO}_2$  în luna ianuarie

În graficul anterior se observă că cea mai mare concentrație a fost măsurată la stația BV3 amplasată în apropierea unor zone cu trafic intens.

Ciclul zilnic al  $\text{NO}_2$  și  $\text{NO}$  în baza datelor înregistrate și validate în luna ianuarie în stațiile de monitorizare din Brașov este prezentat în figura 1.1.2.2.2.

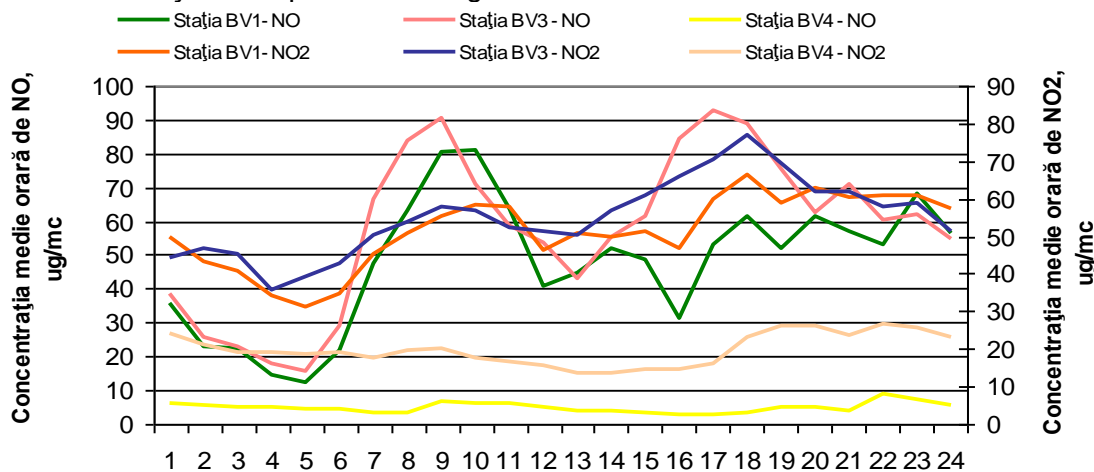
Figura 1.1.2.2.2. Ciclul zilnic al  $\text{NO}_2$  și  $\text{NO}$

Figura 1.1.2.2. prezintă evoluția concentrației de oxizi de azot în timpul zilei în funcție de variația fluxului traficului rutier și a condițiilor de dispersie. Valorile concentrației de NO prezintă un maxim în timpul dimineții, în intervalul orar în care traficul este mai intens și scade pe parcursul restului zilei. Deși ar trebui să existe un pic similar în timpul serii datorat emisiilor echivalente, dispersia determină apariția unui pic mai mic.

În urma proceselor de ardere a combustibililor se formează un amestec de NO și NO<sub>2</sub>, în care aproximativ 90% este NO. Deși este emis direct de surse într-o proporție mică, NO<sub>2</sub> se formează în atmosferă prin oxidarea NO produs la arderea combustibililor fosili cu O<sub>3</sub> troposferic prezent în atmosferă. În aceste condiții în zonele urbane cu trafic intens concentrația oxizilor de azot este mai mare fiind favorizată prezența NO.

În figura 1.1.2.2.3. este prezentat ciclul zilnic al oxizilor de azot pentru zilele lucrătoare din săptămână și pentru zilele de weekend în municipiul Brașov și la Sânpetru în baza datelor validate achiziționate la stațiile de monitorizare în luna ianuarie.

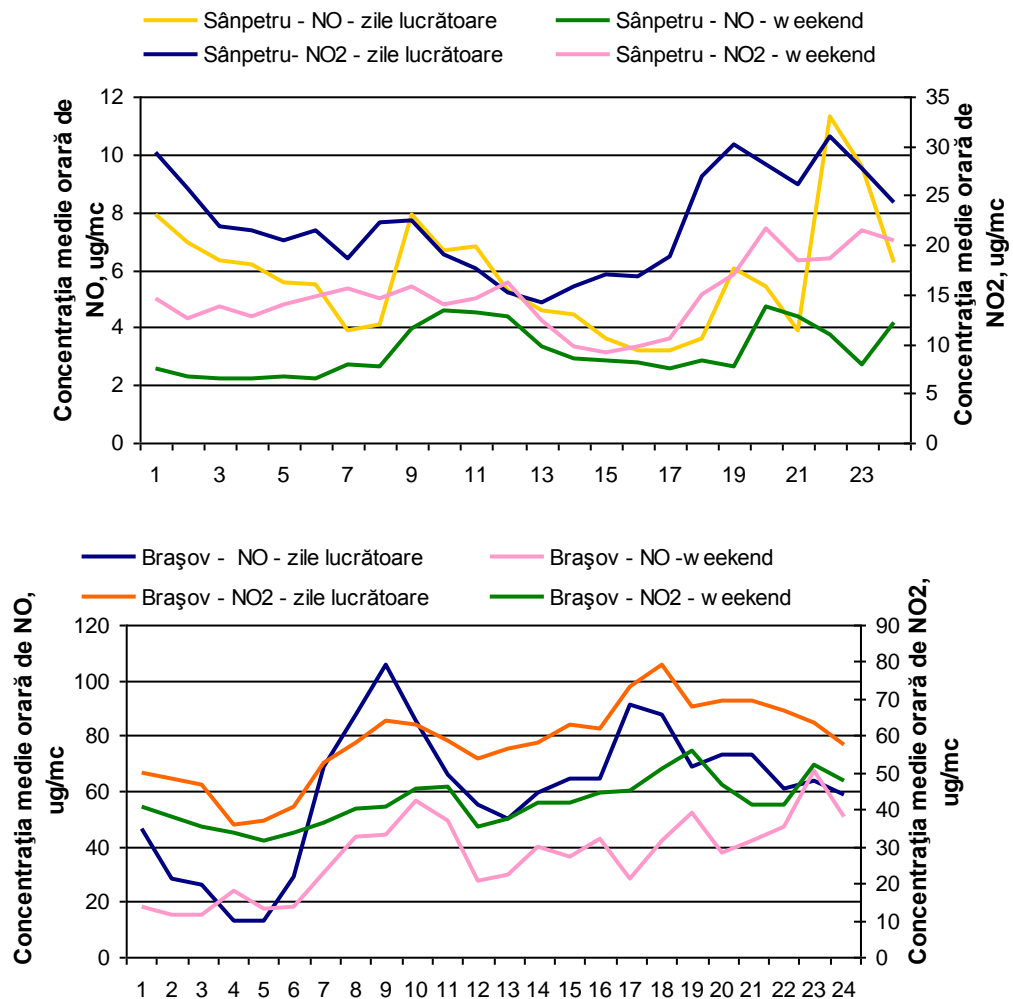


Figura 1.1.2.2.3. Ciclul zilnic al oxizilor de azot în timpul săptămânii

În figura 1.1.2.2.3. se poate observa variația diurnă a concentrației de NO în funcție de variația fluxului de trafic și a condițiilor de dispersie. Datele indică un pic în intervalul 7 și 11 am și o creștere în perioada 5 – 9 pm, corespunzător orelor cu trafic intens în zilele lucrătoare din săptămână și unei stabilități atmosferice ridicate. Ulterior se observă o variație într-un interval relativ îngust a concentrației de NO. Concentrația de NO în weekend și la Sânpetru este mai scăzută în comparație cu zilele lucrătoare, în principal, datorită reducerii traficului, iar perioadele în care apar picuri coincid cu intervalul în care traficul este mai intens pentru activitățile de weekend.

Ciclul zilnic al NO<sub>2</sub> evidențiază un nivel de fond de NO<sub>2</sub> prezent în atmosferă și o creștere a concentrației pe timpul zilei, ca urmare a reacțiilor fotochimice și a prezenței NO în concentrații mai mari, în special în zilele lucrătoare. În zilele de week-end și la Sânpetru concentrația de NO<sub>2</sub> este mai mică, și variază într-un interval îngust, ca urmare a reducerii traficului și implicit a emisiilor de oxizi de azot.

Ciclul zilnic al NO și CO în baza datelor înregistrate în luna ianuarie la stațiile de monitorizare la care a fost măsurată concentrația celor doi poluanți este prezentat în figura 1.1.2.2.4.

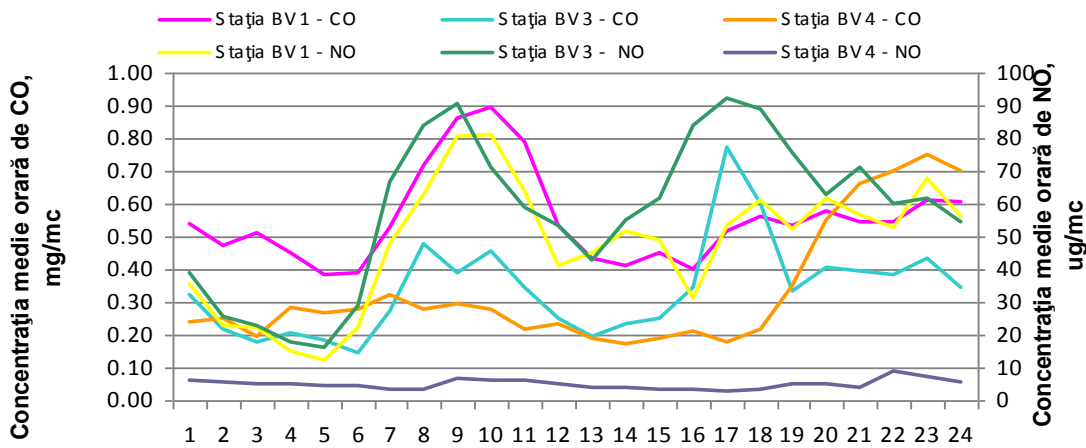


Figura 1.1.2.2.4. Ciclul zilnic al NO și CO

Evoluția mediilor orare prezentate în figura 1.1.2.2.4. confirmă faptul că traficul rutier este o sursă importantă pentru prezența NO în aerul ambiental din Brașov. Corelând variația concentrației celor doi poluanți specifici traficului rutier se observă că valorile concentrațiilor medii orare de NO și CO înregistrate în Brașov au același trend, cresc simultan pe același interval orar și prezintă un maxim în intervalul orar în care traficul este mai intens. De asemenea, se observă că în aria de reprezentativitate a stației de la Sânpetru există o sursă de CO în perioada de noapte (traficul rutier de pe centura ocolitoare a municipiului Brașov), nivelul emisiilor fiind comparabil cu cel din Brașov.

În figura 1.1.2.2.5. este prezentat ciclul zilnic al CO și NO pentru zilele lucrătoare din săptămână și pentru zilele de weekend în baza datelor achiziționate la stațiile de monitorizare din Brașov în luna ianuarie.

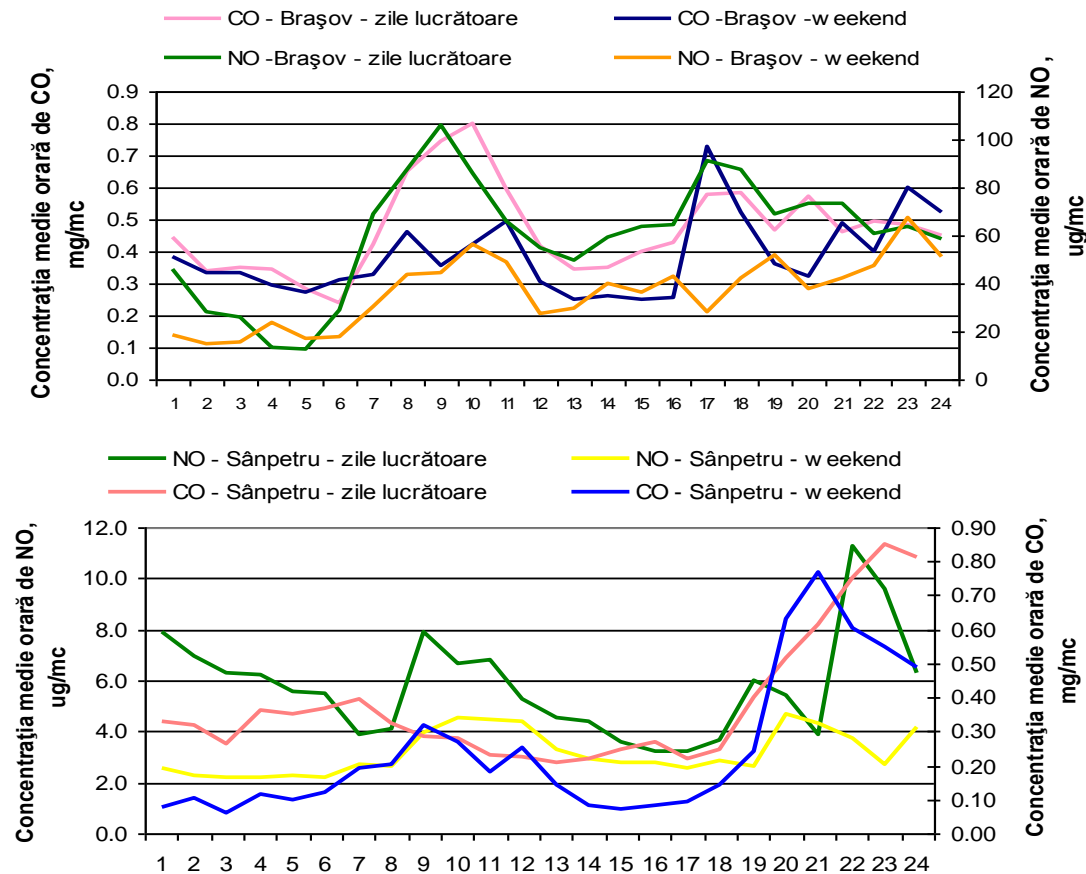


Figura 1.1.2.2.5. Ciclul zilnic al NO și CO în timpul săptămânii



În figura 1.1.2.2.5. se poate observa variația diurnă a concentrației de NO și CO în funcție de variația fluxului de trafic și a condițiilor de dispersie. În Brașov datele indică apariția unui pic de concentrație simultan pentru NO și CO dimineața, în perioada cu trafic intens și stabilitate atmosferică ridicată, ulterior o scădere a concentrației pe măsură ce intensitatea traficului rutier scade și o creștere din nou în perioada de seară, în intervalul în care intensitatea traficului crește din nou. În weekend și la Sânpetru concentrația celor doi poluanți este mai mică, în principal datorită traficului rutier mai redus.

### 1.1.2.3. Ozonul

Ozonul, gaz oxidant, foarte reactiv, cu miros înecăcios este concentrat în stratosferă și asigură protecția împotriva radiației UV dăunătoare vieții. În urma unor reacții fotochimice între oxizii de azot și compușii organici volatili se formează la nivelul solului ozonul troposferic. Alături de pulberile în suspensie este o componentă a "smogului fotochimic" în timpul verii.

Efectele ozonului asupra sănătății umane sunt diferite în funcție de concentrația ozonului troposferic prezent în aerul ambiental. Concentrațiile mici de ozon la nivelul solului provoacă iritarea căilor respiratorii și iritarea ochilor, iar concentrațiile mari de ozon pot provoca reducerea funcției respiratorii. Prin acțiunea agresivă exercitată asupra vegetației, pădurilor și recoltelor, care poate ajunge până la atrofierea unor specii, ozonul este poluantul regional responsabil pentru cele mai mari daune produse în sectorul agricol în Europa.

Rezultatele monitorizării O<sub>3</sub> la stațiile de monitorizare din Brașov în luna ianuarie sunt prezentate în tabelul 1.1.2.3.1.:

Tabelul 1.1.2.3.1. Rezultatele monitorizării ozonului

Nr. crt.	Stația de monitorizare	Valoarea maximă zilnică a mediei mobile pe 8 ore, $\mu\text{g}/\text{m}^3$	Valoarea minimă a mediei orare, $\mu\text{g}/\text{m}^3$	Valoarea maximă a mediei orare, $\mu\text{g}/\text{m}^3$
1	Stația de trafic BV3 – B-dul Gării	78,0	LD	84,0
2	Stația de fond suburban BV4 – Sânpetru	68,8	1,6	79,9

Conform datelor prezentate în tabelul 1.1.2.3.1 valorile mediilor orare înregistrate la stațiile de monitorizare din Brașov sunt mai mici decât pragul de informare de  $180 \mu\text{g}/\text{m}^3$  și pragul de alertă de  $240 \mu\text{g}/\text{m}^3$ .

Evoluția maximelor zilnice ale mediilor mobile pe 8 ore de O<sub>3</sub> înregistrate în luna ianuarie la stațiile de monitorizare din Brașov este prezentată în figura 1.1.2.3.1.

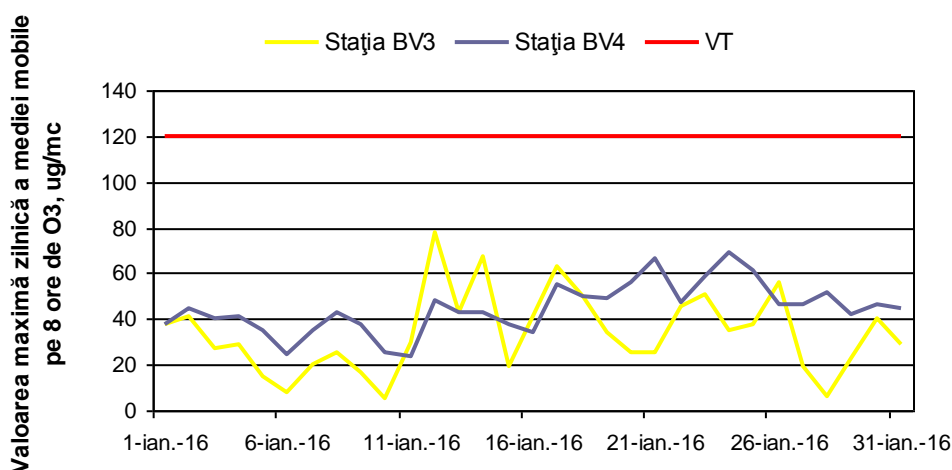


Figura 1.1.2.3.1. Evoluția maximelor zilnice ale mediilor mobile pe 8 ore de O<sub>3</sub> în luna ianuarie

În figura 1.1.2.3.1. se observă că în luna ianuarie la stațiile de monitorizare din Brașov au fost înregistrate valori mai mici decât obiectivul pe termen lung și valoarea țintă pentru protecția sănătății umane de  $120 \mu\text{g}/\text{m}^3$ . Formarea ozonului este catalizată de prezența radiației solare, concentrațiile de ozon fiind mai mari în perioada în care intensitatea acesteia este mai mare. Spre

deosebire de alți poluanți, concentrațiile de ozon sunt în general, mai mari în zonele suburbane, pe direcția predominantă a vântului dinspre zona urbană. Acest lucru se datorează faptului că la distanțe scurte de sursele de NO<sub>x</sub>, așa cum este cazul la stațiilor urbane, și de trafic, ozonul este consumat chimic de NO emis.

Figura 1.1.2.3.2. prezintă ciclul zilnic al O<sub>3</sub> pe baza datelor înregistrate în luna ianuarie la stațiile de monitorizare din Brașov.

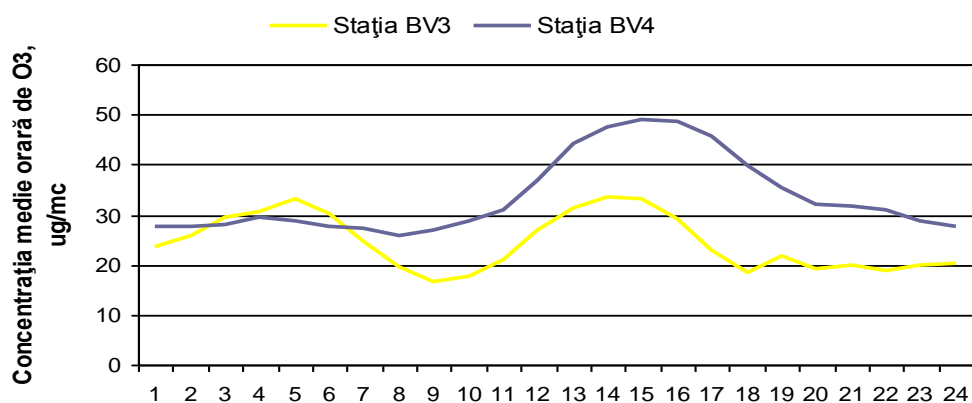


Figura 1.1.2.3.2. Ciclul zilnic al ozonului

Din figura anterioară se observă că formarea ozonului este catalizată de prezența radiației solare, concentrațiile de ozon fiind mai mari în perioada în care intensitatea acesteia este mai mare. De asemenea, se observă că în zona suburbană concentrația de O<sub>3</sub> este mai mare decât în zona urbană, unde O<sub>3</sub> contribuie la oxidarea poluanților primari.

Figura 1.1.2.3.3. prezintă ciclul zilnic al O<sub>3</sub> și NO<sub>2</sub> pe baza datelor înregistrate în luna ianuarie la stațiile de monitorizare din Brașov.

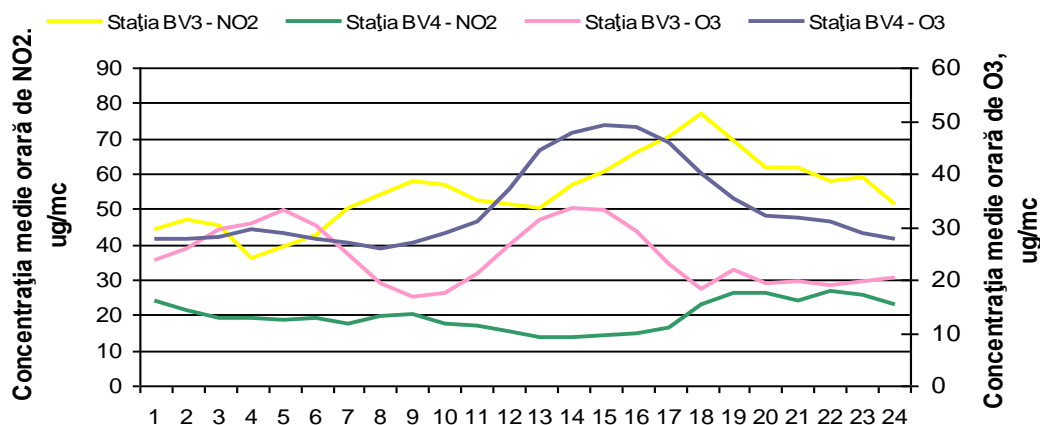


Figura 1.1.2.3.3. Ciclul zilnic al O<sub>3</sub> și NO<sub>2</sub>

Examinând figura anterioară se observă că în primele ore ale dimineții, datorită traficului intens sunt emiși poluanți primari în concentrații mari, care reacționează cu O<sub>3</sub> existent, determinând astfel o ușoară scădere a concentrației de ozon în atmosferă, în special în zona urbană. Odată cu creșterea intensității radiației solare sunt accelerate reacțiile fotochimice determinând creșterea concentrației de NO<sub>2</sub> în cursul dimineții în intervalul orar 7 – 11 în Brașov, creșterea concentrației și apariția picului de ozon în zona suburbană, în intervalul orar 11 – 18, format prin reacțiile fotochimice ale NO<sub>2</sub> cu compușii organici volatili – precursori ai ozonului. În zona urbană pic-ul de ozon este mai mic, datorită prezenței poluanților primari care consumă ozonul. De asemenea, se observă că în perioada în care O<sub>3</sub> prezintă un maxim, concentrația de NO<sub>2</sub> este minimă, ca urmare a consumării NO<sub>2</sub> la formarea O<sub>3</sub>.

#### 1.1.2.4. Pulberile în suspensie PM<sub>10</sub> și PM<sub>2,5</sub>

Pulberile în suspensie sunt poluanți primari eliminați în atmosferă din surse naturale (erupții vulcanice, eroziunea rocilor, furtuni de nisip și dispersia polenului) sau surse antropice (activități

industriale, procese de combustie, traficul rutier) și poluanți secundari formați în urma reacțiilor chimice din atmosferă în care sunt implicați alți poluanți primari ca SO<sub>2</sub>, NO<sub>x</sub> și NH<sub>3</sub>.

Fracția PM<sub>10</sub> a pulberilor în suspensie cuprinde particulele care au diametrul aerodinamic mai mic de 10 μm, iar fracția PM<sub>2,5</sub> cuprinde particulele care au diametrul aerodinamic mai mic de 2,5 μm.

Rezultatele monitorizării prin metoda de referință gravimetrică a pulberilor în suspensie fracția PM<sub>10</sub> în aglomerarea Brașov în luna ianuarie sunt prezentate în tabelul 1.1.2.4.1:

Tabelul 1.1.2.4.1. Rezultatele monitorizării pulberilor în suspensie, fracția PM<sub>10</sub>

Nr. Crt.	Stația de monitorizare	Metoda gravimetrică	
		Valoarea medie lunară, μg/m <sup>3</sup>	Valoarea maximă a mediei zilnice, μg/m <sup>3</sup>
1	Stația de trafic BV1 – Calea București	26,5	76,9
2	Stația de trafic BV3 – B-dul Gării	29,9	87,7
3*	Stația de fond suburban BV4 – Sânpetru	25,6	110,8

Conform datelor prezentate în tabelul 1.1.2.4.1 la stațiile din Brașov au fost înregistrate concentrații medii zilnice de PM<sub>10</sub> mai mari decât valoarea limită zilnică pentru protecția sănătății umane de 50 μg/m<sup>3</sup>, în special în zilele cu temperaturi scăzute când au crescut emisiile provenite din arderea combustibililor pentru încălzirea rezidențială.

Efectul pulberilor în suspensie asupra sănătății umane, în special asupra aparatului respirator, este influențat de dimensiunea și compoziția chimică a particulelor. Particulele mari sunt oprite în nări, unde aderă la mucus sau în gât, provocând iritații ale căilor respiratorii, dar de unde pot fi eliminate. Particulele mai mici de 1 μm ajung în alveolele pulmonare unde se depun și de unde pot trece în sânge, provocând inflamații și intoxicații, în funcție de compoziția chimică. Sunt afectate în special persoanele cu boli cardiovasculare și respiratorii, copiii, vârstnicii și astmaticii. Poluarea cu pulberi accentuează simptomele astmului, respectiv tuse, dureri în piept și dificultăți în respirație.

În figura 1.1.2.4.1. este prezentată evoluția mediilor zilnice de PM<sub>10</sub> în luna ianuarie în cele trei stații de monitorizare.

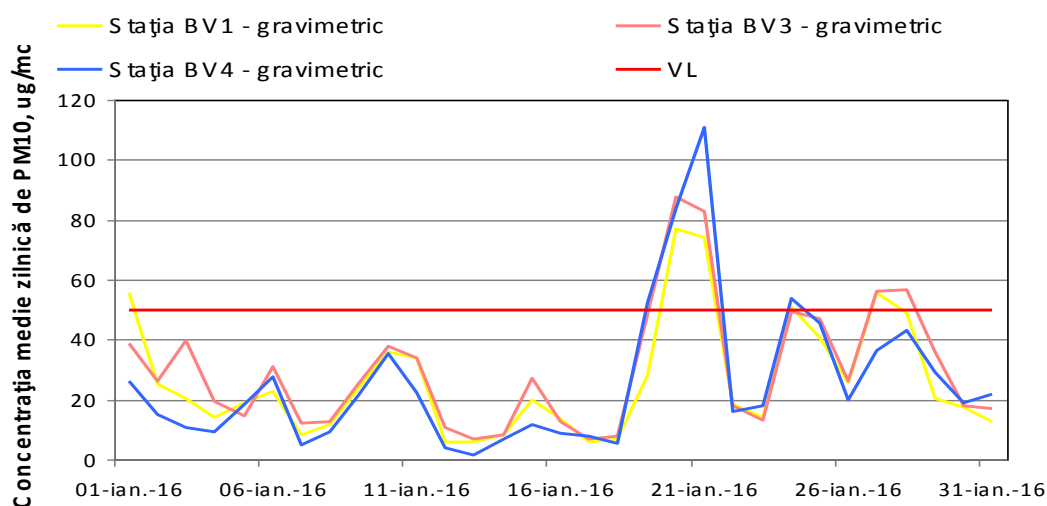


Figura 1.1.2.4.1. Evoluția mediilor zilnice de PM<sub>10</sub> în luna ianuarie

Există mai multe surse care contribuie la apariția particulelor în suspensie, cum ar fi arderea incompletă a combustibililor în motoarele autovehiculelor, alte procese de combustie (arderi pentru încălzirea rezidențială, incinerarea deșeurilor, etc), procese industriale (prelucrarea metalelor), dar trebuie avute în vedere și fenomenele de transport a PM la distanță, resuspensia particulelor, gradul de curățenie al drumurilor și al autovehiculelor, precum și sursele naturale. Pentru o identificare mai precisă este necesară cunoașterea compoziției chimice a fracțiilor de pulberi în suspensie.

În graficele de mai jos este reprezentată evoluția concentrațiilor de PM10 în funcție de viteza vântului la stațiile BV3 – B-dul Gării și BV4 – Sânpetru, unde au fost monitorizați simultan cei doi parametri.

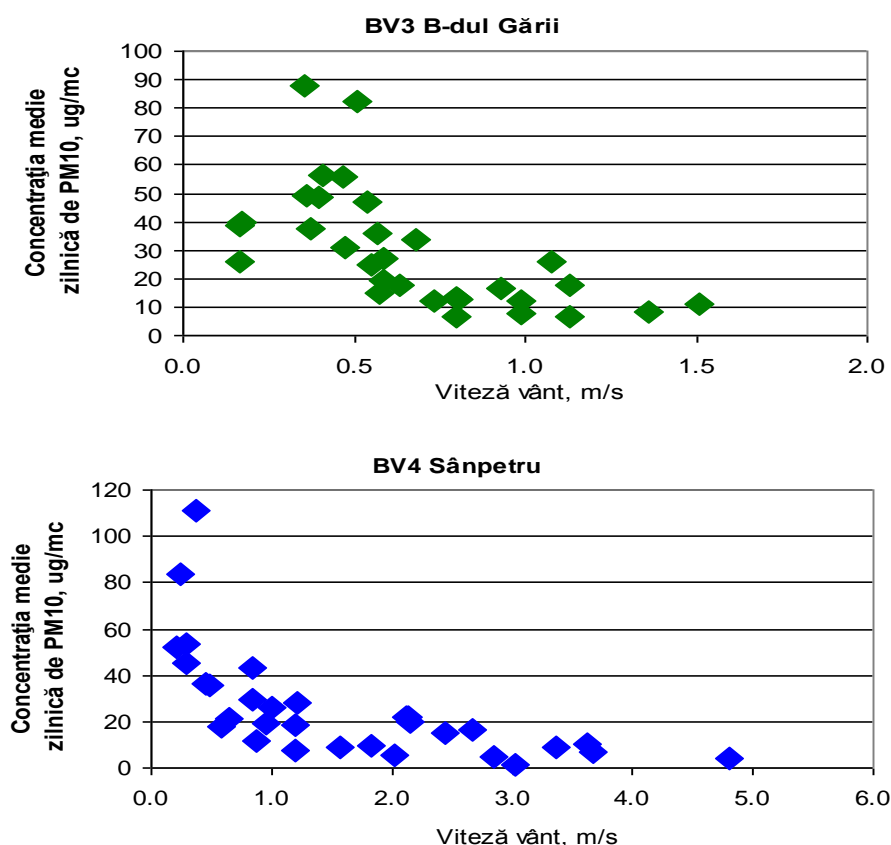


Figura 1.1.2.4.3. Evoluția mediilor zilnice de PM 10 în funcție de viteza vântului la BV3 și la BV4

Din graficul anterior se observă că cele mai mari concentrații de PM10 se înregistrează în condițiile de calm atmosferic, atunci când viteza vântului este mică (sub 1,5 m/s). În luna ianuarie viteza medie lunară a vântului a fost de 0,67 m/s la BV3 și de 1,61 m/s la BV4. Vitezele foarte mici ale vântului, explicabile prin relieful zonei, determină condiții foarte slabe pentru dispersia PM10 și permit acumularea pulberilor provenite de la sursele locale dar și a celor transportate pe distanțe lungi.

Pentru a stabili indicatorul mediu de expunere la PM 2,5, în aglomerarea Brașov, în stația de fond urban BV2 – Castanilor, începând cu 1 ianuarie 2009 se măsoară concentrația fracției PM2,5 din pulberile în suspensie. În luna ianuarie măsurarea concentrației s-a realizat prin metoda de referință gravimetrică.

Rezultatele monitorizării fracției PM 2,5 din pulberile în suspensie în stația de fond urban BV2, în luna ianuarie sunt prezentate în tabelul 1.1.2.4.3:

Tabelul 1.1.2.4.2. Rezultatele monitorizării pulberilor în suspensie, fracția PM 2,5

Nr. crt.	Stația de monitorizare	Metoda gravimetrică	
		Valoarea medie lunară, $\mu\text{g}/\text{m}^3$	Valoarea maximă a mediei zilnice, $\mu\text{g}/\text{m}^3$
1	Stația fond urban BV2 – Castanilor	25,9	73,6

Evoluția mediilor zilnice de PM 2,5 măsurate prin metoda gravimetrică înregistrate în luna ianuarie în stația de fond urban BV2 este prezentată în figura 1.1.2.4.4.

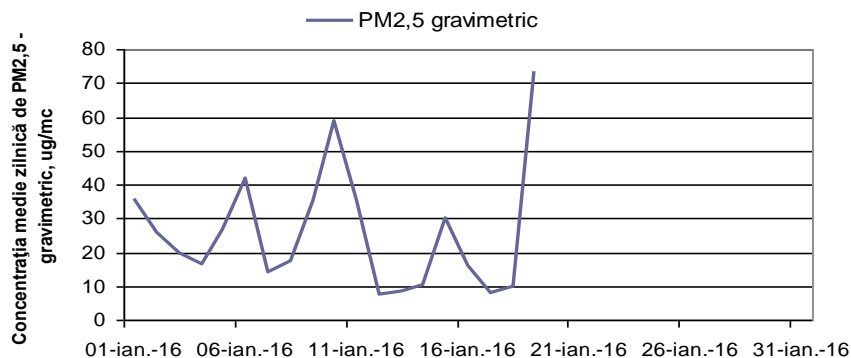


Figura 1.1.2.4.4 Evoluția mediilor zilnice de PM 2,5 în luna ianuarie

La interpretarea valorilor trebuie avut în vedere faptul că această stație datorită amplasării în apropierea a două artere de trafic, ocazional se comportă ca o stație de trafic.

### 1.1.2.5. Monoxidul de carbon

La temperatura mediului ambiental, monoxidul de carbon este un gaz incolor, inodor și insipid, care provine din surse naturale (arderea pădurilor, emisiile vulcanice și descărcările electrice) sau din surse antropice (arderea incompletă a combustibililor fosili, dar și de la producerea oțelului și a fontei, rafinarea petrolului și din trafic).

Monoxidul de carbon se poate acumula la un nivel periculos în special în perioada de calm atmosferic din timpul iernii și primăverii (fiind mult mai stabil din punct de vedere chimic la temperaturi scăzute), când arderea combustibililor fosili atinge un maxim.

Efectele asupra sănătății populației depind de concentrația CO în aerul ambiental și de perioada de expunere. În concentrații mari (de aproximativ  $100 \text{ mg/m}^3$ ) este un gaz toxic, fiind letal prin reducerea capacității de transport a oxigenului în sânge, cu consecințe asupra sistemului respirator și a sistemului cardiovascular. La concentrații relativ scăzute afectează sistemul nervos central, slăbește pulsul inimii, reduce acuitatea vizuală și capacitatea fizică. Expunerea pe o perioadă scurtă poate cauza oboseală acută, dificultăți respiratorii și dureri în piept persoanelor cu boli cardiovasculare și determină iritabilitate, migrene, lipsă de coordonare, greață, amețală, confuzie, reduce capacitatea de concentrare. Grupele de populație cele mai afectate de expunerea la monoxid de carbon sunt: copiii, vârstnicii, persoanele cu boli respiratorii și cardiovasculare, persoanele anemice, fumătorii.

La concentrațiile monitorizate în mod obișnuit în atmosferă CO nu are efecte asupra plantelor, animalelor sau mediului.

Rezultatele monitorizării monoxidului de carbon în Brașov în luna ianuarie sunt prezentate în tabelul 1.1.2.5.1.

Tabelul 1.1.2.5.1. Rezultatele monitorizării monoxidului de carbon

Nr. Crt.	Stația de monitorizare	Valoarea maximă zilnică a mediei mobile pe 8 ore, $\text{mg/m}^3$	Valoarea maximă a mediei orare, $\text{mg/m}^3$
1	Stația de trafic BV1 – Calea București	2,75	3,68
2	Stația de trafic BV3 – B-dul Gării	2,24	5,45
3	Stația de fond suburban BV4 – Sânpetru	3,22	4,87

Conform datelor prezentate în tabelul 1.1.2.5.1 valorile maxime zilnice ale mediilor mobile pe 8 ore înregistrate la stațiile de monitorizare sunt mai mici decât valoarea limită pentru protecția sănătății umane de  $10 \text{ mg/m}^3$ .

În figura 1.1.2.5.1 este prezentată evoluția maximelor zilnice ale mediilor mobile pe 8 ore de CO obținute în baza datelor achiziționate în luna ianuarie la stațiile din Brașov.

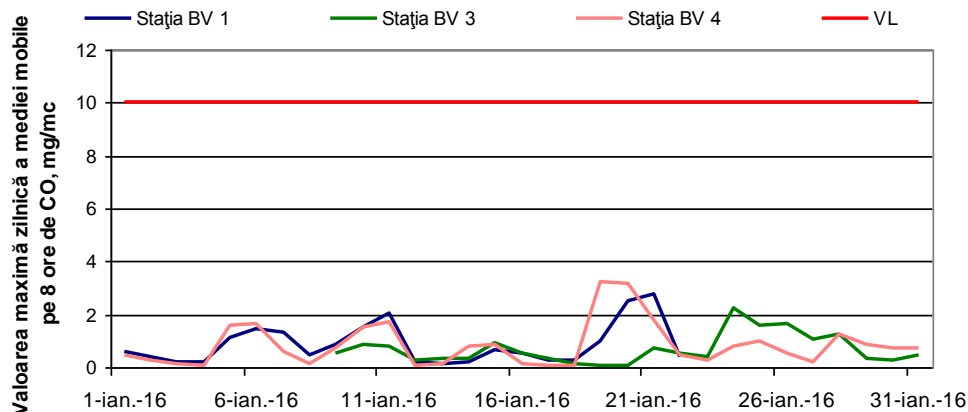


Figura 1.1.2.5.1. Evoluția maximelor zilnice ale mediei mobile de CO în luna ianuarie

Din figura 1.1.2.5.1 se observă că în luna ianuarie au fost înregistrate valori mai mici decât obiectivul de calitate a aerului ambiental pentru CO și că în zona stației BV4 (centura ocoșitoare a municipiului Brașov) traficul rutier s-a intensificat în perioada sărbătorilor de iarnă.

Ciclul zilnic al CO în baza datelor înregistrate în luna ianuarie la stațiile de monitorizare din Brașov este prezentat în figura 1.1.2.5.2.

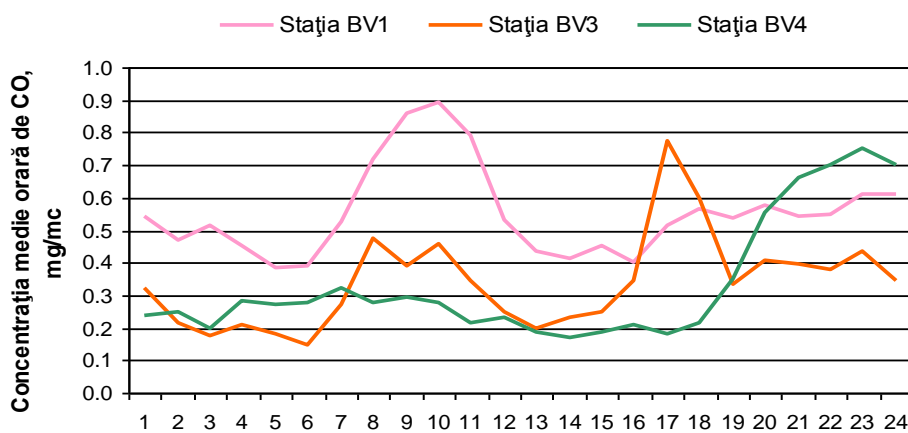


Figura 1.1.2.5.2. Ciclul zilnic al CO

În figura 1.1.2.5.2. se observă că evoluția concentrației CO prezintă un maxim în perioadele cu trafic intens, din cauza emisiilor provenite din arderea combustibililor în motoarele automobilelor. Cele mai mari valori s-au înregistrat la stația BV1, amplasă în zonă cu trafic intens.

În figura 1.1.2.5.3. este prezentat ciclul zilnic al CO pentru zilele lucrătoare din săptămână și pentru zilele de weekend în Brașov și Sânpetru, în baza datelor achiziționate în luna ianuarie.

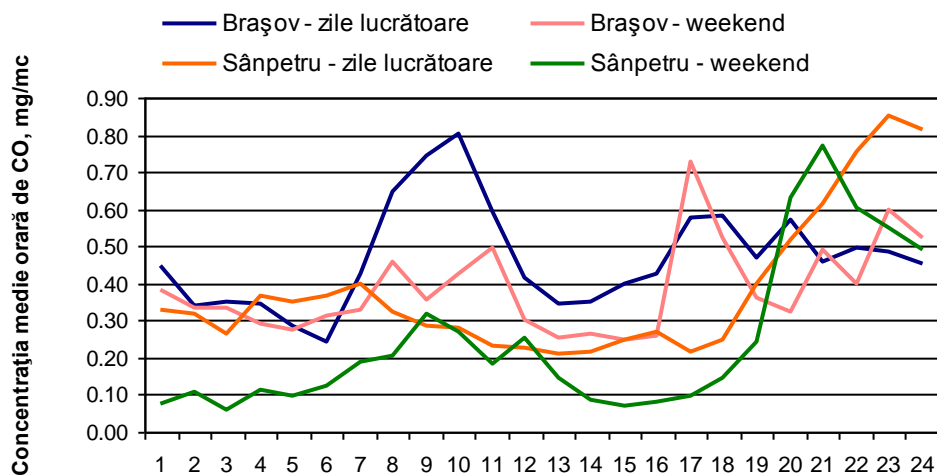


Figura 1.1.2.5.3. Ciclul zilnic al CO în timpul săptămânii

În figura 1.1.2.5.3. se poate observa variația diurnă a concentrației de CO în funcție de variația fluxului de trafic și a condițiilor de dispersie. În Brașov datele indică apariția unui pic în intervalul 7 și 11 am, corespunzător orelor cu trafic intens în zilele lucrătoare din săptămână și unei stabilități atmosferice ridicate; ulterior se observă o scădere graduală și apariția unui nou pic în timpul serii. Valorile concentrației în weekend și la Sânpetru sunt mai scăzute în comparație cu zilele lucrătoare, iar perioadele în care apar picuri coincid cu intervalul în care traficul este mai intens pentru activitățile de weekend sau pe centura ocolitoare a Municipiului Brașov.

### 1.1.2.6. Benzenul

Benzenul, primul termen în seria compușilor aromatici, este un compus organic insolubil în apă, cu volatilitate mare, care provine în special din arderea incompletă a combustibililor (benzină), dar și din evaporarea solvenților organici folosiți în diferite activități industriale și evaporarea în timpul proceselor de producere, transport și depozitare a produselor care conțin benzen.

Datorită stabilității chimice ridicate, benzenul are timp mare de remanență în straturile joase ale atmosferei, unde se poate acumula.

Benzenul ajunge în organism prin inhalarea aerului ambiental și a fumului de țigară sau ingerarea unor alimente contaminate. Fumul de țigară conține benzen în concentrații ridicate și este o sursă de expunere importantă pentru fumătorii activi și pasivi.

Benzenul este îndepărtat din atmosferă prin dispersie, la apariția condițiilor meteorologice favorabile acestui fenomen sau prin reacții fotochimice la care benzenul este reactant. În urma cercetărilor efectuate, benzenul a fost încadrat în clasa A1 a substanțelor cu efect cancerigen.

Rezultatele monitorizării benzenului în luna ianuarie sunt prezentate în tabelul 1.1.2.6.1.

Tabelul 1.1.2.6.1. Rezultatele monitorizării benzenului

Nr. Crt.	Stația de monitorizare	Valoarea medie lunară, $\mu\text{g}/\text{m}^3$	Valoarea minimă a mediei zilnice, $\mu\text{g}/\text{m}^3$	Valoarea maximă a mediei zilnice, $\mu\text{g}/\text{m}^3$
1	Stația de trafic BV1 – Calea București	4,7*	1,3	12,9
2	Stația de trafic BV3 – B – dul Gării	4,2	1,2	10,5

\*captura de date valide a fost 49%

În figura 1.1.2.6.1 este prezentată evoluția mediilor zilnice de benzen la stațiile de monitorizare din Brașov în luna ianuarie.

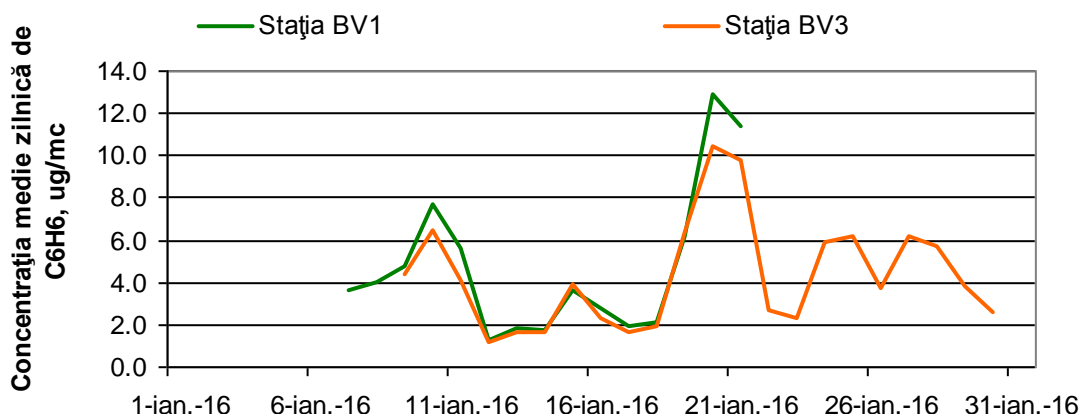


Figura 1.1.2.6.1: Evoluția mediilor zilnice de benzen în luna ianuarie

Din datele prezentate în figura anterioară se observă că valorile înregistrate la stațiile amplasate în zone cu trafic intens au fost similare.

În figura 1.1.2.6.2 este prezentat ciclul zilnic al CO și benzenului calculat în baza datelor achiziționate la stațiile de monitorizare de trafic din Brașov în luna ianuarie.

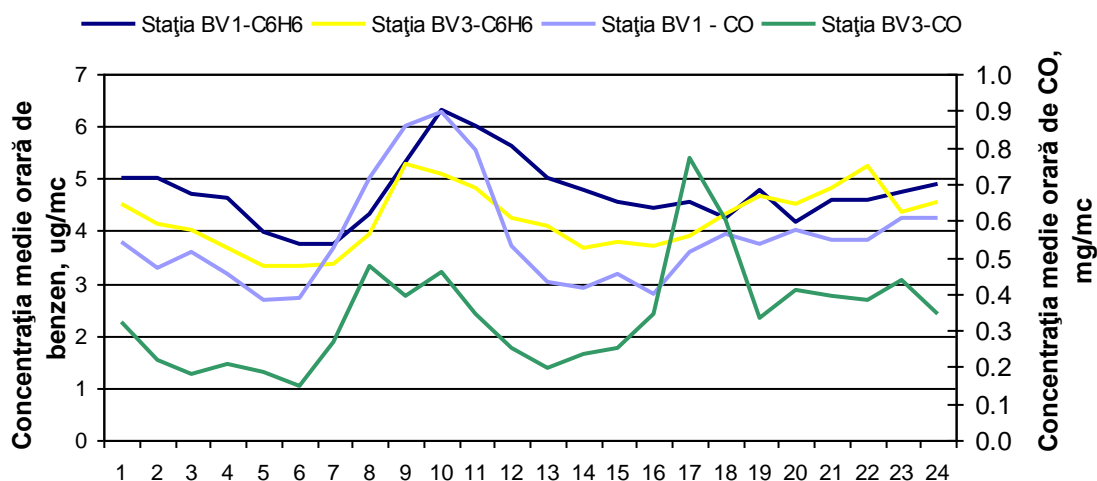


Figura 1.1.2.6.2: Ciclul zilnic al CO și benzenului

Urmărind evoluția similară a datelor prezentate în graficul anterior se poate concluziona că traficul rutier este o sursă pentru benzenul din aerul ambiental din Brașov.

### 1.1.2.7. Evoluția indicelui general de calitatea aerului din rețeaua locală de monitorizare a calității aerului

În baza datelor achiziționate de la stațiile automate din rețeaua locală de monitorizare a calității aerului și validate pentru luna ianuarie a fost stabilit indicele general zilnic de calitatea aerului ca fiind cel mai mare indice specific calculat pentru SO<sub>2</sub>, NO<sub>2</sub>, O<sub>3</sub>, CO și PM<sub>10</sub>.

Evoluția indicelui general de calitatea aerului, exprimat prin indici de la 1 la 6, cu următoarea semnificație: 1 – excelent, 2 – foarte bun, 3 – bun, 4 – mediu, 5 – rău, 6 – foarte rău, este prezentat mai jos, în figura 1.1.2.7.1.

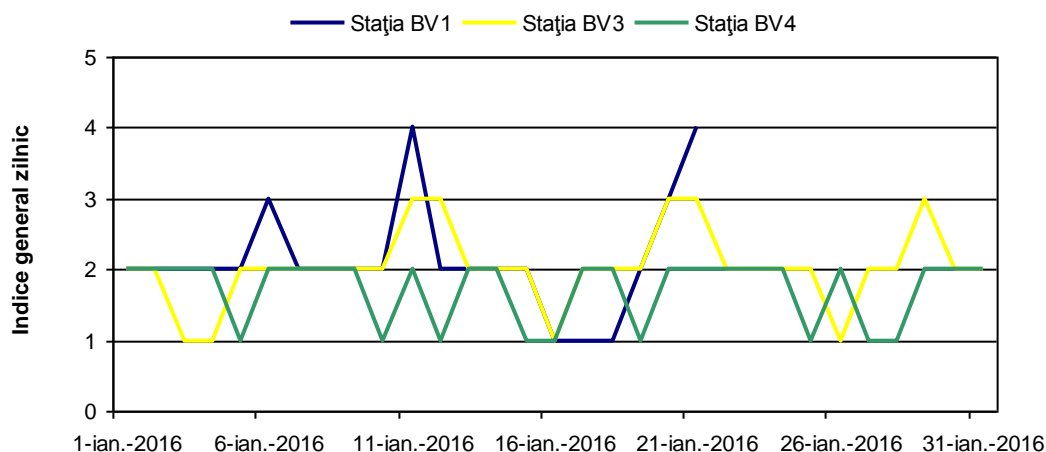


Figura 1.1.2.7.1. Indicele general zilnic de calitatea aerului

Din graficul anterior se observă că în luna ianuarie calitatea aerului a fost, în general, bună și foarte bună la Sânpetru. Nu este prezentat indicele general de calitatea aerului pentru stațiile BV2 – Castanilor și BV5 – B-dul Vlahuță deoarece nu au fost achiziționate date din cauza defectării aparatului de aer condiționat și respectiv a hardului sistemului de achiziție date.

### 1.1.2.8. Concluzii legate de calitatea aerului ambiental în aglomerarea Brașov

1. Stațiile de monitorizare a calității aerului din aglomerarea Brașov sunt instrumente în gestionarea calității aerului ambiental, furnizând datele referitoare la evaluarea calității aerului efectuată prin măsurători în puncte fixe.



2. În baza **datelor achiziționate și validate** pentru luna ianuarie nivelul poluării din zona monitorizată a fost redus, fiind evidențiat prin:
  - a. încadrarea tuturor valorilor medii orare sub pragurile de alertă pentru dioxid de sulf, dioxid de azot și ozon și pragul de informare pentru ozon;
  - b. încadrarea tuturor valorilor medii orare pentru dioxid de sulf, dioxid de azot, a mediilor zilnice pentru dioxid de sulf, a maximelor zilnice ale mediilor mobile pe 8 ore pentru CO sub valorile limită și a maximelor zilnice ale mediilor mobile pe 8 ore pentru O<sub>3</sub> sub valoarea țintă.
3. În luna ianuarie au fost înregistrate episoade scurte cu concentrații ridicate de PM10, *uneori fiind înregistrate depășiri ale valorii limită zilnică pentru PM10*, ca urmare a existenței condițiilor – meteo și de emisie – favorabile acumulării poluantului în zona stațiilor de monitorizare pe perioade scurte, în special în zilele cu temperaturi scăzute, când arderile pentru încălzirea rezidențială s-au intensificat.
4. În zona municipiului Brașov o sursă importantă de poluare și implicit de diminuare a calității aerului este traficul rutier, intensitatea sa determinând momente în care apar picuri de concentrație pentru poluanții specifici monitorizați – CO, NO, NO<sub>2</sub>, benzen și PM10.
5. Aerul ambiental din zonele situate la periferia aglomerării a avut o calitate mai bună în raport cu concentrațiile poluanților primari.

**Întocmit:** Marcela Miloșan și Ioana Benga

## 1.2. Zgomot ambiental

Laboratorul APM Brașov nu a efectuat în luna ianuarie măsurări momentane ale nivelului de zgomot ambiental.

## 1.3. Factorul de mediu SOL

Laboratorul APM Brașov nu a prelevat probe de sol în luna ianuarie. Solul se recoltează în perioada aprilie - noiembrie a fiecărui an, în funcție de condițiile meteo.

## 1.4. Radioactivitatea mediului

Componentă a Rețelei Naționale de Supraveghere a Radioactivității Mediului (RNSRM), Stația de Radioactivitate Brașov derulează un program zilnic de 11 ore. Programul de lucru presupune măsurători ale activității  $\beta$  globale în raport cu sursa etalon (Sr-Y)-90 asupra factorilor de mediu: aer, depuneri atmosferice, apa potabilă, ape brute de suprafață și de adâncime, sol necultivat și vegetație spontană (aprilie-noiembrie), precum și măsurători ale debitului de doză gamma.

Avantajul măsurătorilor  $\beta$  globale : eficacitatea de detecție  $\beta$  este mult mai mare, deci volumul probelor colectate poate fi mai mic și implicit timpul necesar obținerii valorilor radioactivității va fi mai mic. Pentru detectarea radionuclizilor prezenți, probele prelucrate se trimit lunar spre analiză  $\gamma$  spectrometrică la Laboratorul Național de Referință din cadrul ANPM București

Tot aici se trimit zilnic în flux rapid rezultatele măsurărilor  $\beta$  globale. După validare, acestea sunt preluate în circuit internațional.

**Radioactivitatea aerului** se determină prin procedeul aspirării pe filtre a aerosolilor atmosferici. Se efectuează două aspirații pe zi, timp de 5 ore fiecare. Intervalele de timp luate în considerare ca reprezentative pentru măsurarea concentrațiilor de noapte și zi sunt între orele 02-07 și 08-13 (ora de iarnă).

Pentru separarea contribuției radionuclizilor naturali la radioactivitatea unei probe, fiecare filtru este măsurat de 3 ori (la 3 minute de la recoltare, la 20 de ore și la 5 zile).

Pe baza valorilor obținute, se calculează și activitatea beta globală a radioizotopilor naturali cei mai răspândiți în atmosferă: **Radon (Rn-222)** (cu timp de înjumătățire de 3.82) zile și **Toron (Rn-220)** (cu timp de înjumătățire de 55.6 secunde) . Acestea sunt gaze nobile, produse în sol la un anumit pas al dezintegrării capilor de serie, elementele radioactive U-238 și respectiv, Th-232, aflate în scoarța terestră în cantități mici, încă de la formarea Pământului.

Toronul, având un timp de înjumătățire foarte mic, se dezintegrează foarte repede, deci în mediu este de interes studiul Radonului. Acesta provine din Radiul existent în particulele de sol, provenit el însuși din seriile uraniului și toriului.

Descendenții de viață scurtă ai Radonului migrează rapid în aer: o parte rămân în galerii, peșteri, tunele, o altă parte iese rapid la suprafața terestră, difuzează prin sol în atmosferă și se atașează de particulele de praf și aerosoli.

Valorile activității sunt supuse unor fluctuații puternice, în spațiu și timp, ca urmare a condițiilor locale și a influenței factorilor meteorologici. Astfel, în primul rand, fluxul de Radon din sol depinde de tipul rocilor din zona respectivă și de tipul și starea solului (afânat, cu capilarele îmbibate cu apă, acoperit cu zăpadă, etc). Variația medie a acestor condiții determină o variație anotimpuală a radioactivității aerului. Maximele sunt iarna, iar minimele sunt vara.

În al doilea rand, în atmosferă, atomii radioactivi sunt antrenați în procesul de difuzie, puternic influențat de fenomenele meteorologice. Ca urmare, se constată o variație diurnă a concentrației radionuclizilor naturali din atmosferă, cu un maxim dimineața, la răsăritul soarelui, provenit din apariția inversiunii de temperatură, care face ca radionuclizii să se acumuleze în stratul de lângă sol, fiind împiedicați să se împrăștie pe verticală. Maximul de dimineață se manifestă și mai pregnant în prezența ceții, sau a oricăror factori atmosferici care favorizează condiții slabe de dispersie în atmosferă.

În anotimpul cald, circulația atmosferică se intensifică, fenomenul de difuzie este tot mai pregnant, valorile activității aerosolilor se diminuează.

În luna ianuarie 2016, activitatea beta globală a aerosolilor atmosferici a înregistrat valori care au condus la medii lunare mai mici față de cele din luna decembrie 2015. Se remarcă diferența foarte mică între valorile medii ale activității înregistrate la aspirația de dimineață (interval de aspirare:2-7) și cele înregistrate la aspirația de zi (interval de aspirare :8-13).

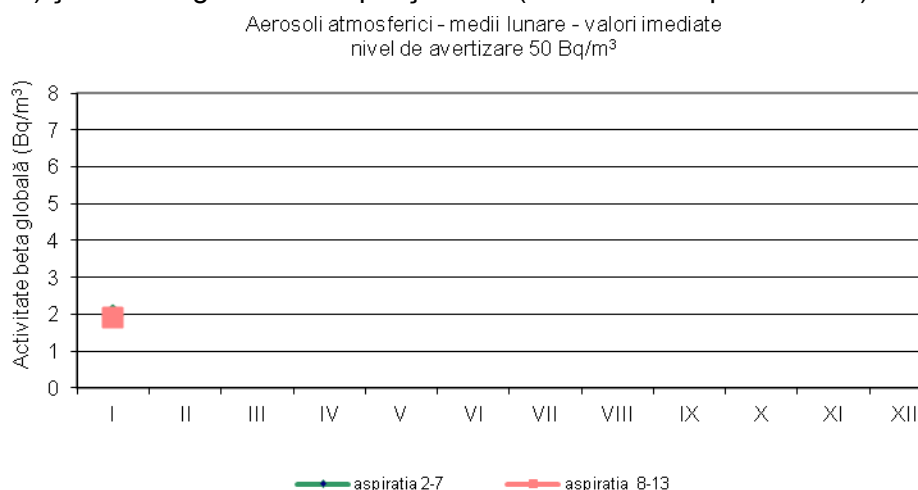


Fig. 1.4.1. Activitatea beta globală pentru aerosoli atmosferici

În consecință, concentrațiile radioizotopilor naturali Radon și Toron se situează de asemeni la valori mai scăzute față de cele din luna trecută, atât la aspirația de noapte (orele 2-7), cât și la cea de zi (orele 8-13).

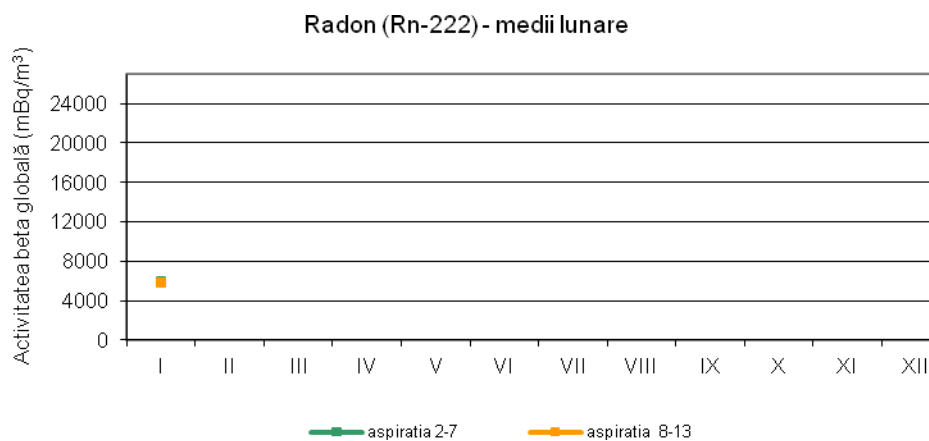


Fig. 1.4.2. Activitatea calculată a Radonului

**Debitul dozei gamma în aer.** Datele se preiau de la Stația automată care furnizează valorile debitului echivalentului de doză la interval orar, în permanență. În luna ianuarie, valorile orare s-au încadrat între 0,073 și 0,144  $\mu\text{Sv/h}$ , media lunară fiind 0,111  $\mu\text{Sv/h}$  – foarte apropiată de cea din luna anterioară.

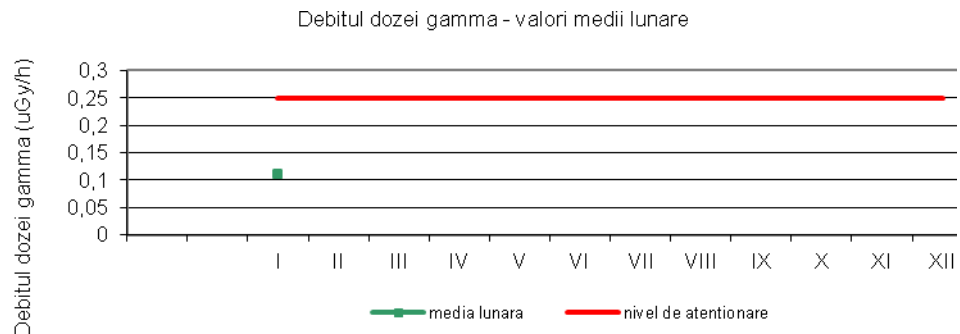


Fig. 1.4.3. Debitul dozei gamma în aer

**Depuneri atmosferice.** Probele se prelevează zilnic pe o suprafață de 0.3 m<sup>2</sup>, durata de prelevare fiind 24 de ore. Măsurarea se face în ziua colectării și după 5 zile, pentru detectarea radionuclizilor artificiali.

Media lunii ianuarie a activității depunerilor atmosferice este foarte apropiată, puțin mai mare față de media lunii anterioare atât la măsurarea imediată, cât și la măsurarea după 5 zile. Toate valorile se situează mult sub nivelurile de notificare.

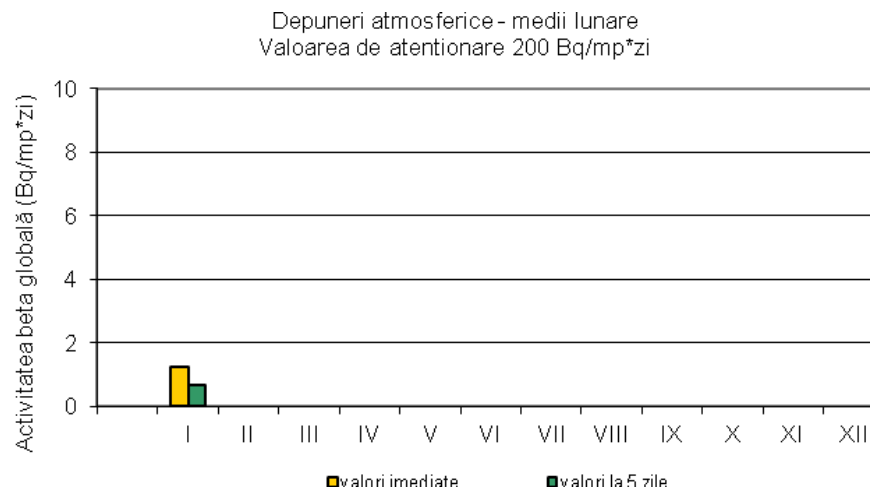


Fig. 1.4.4. Activitatea beta globală pentru depuneri atmosferice

#### Radioactivitatea apelor.

Probele de apă recoltate din județ se supun procesului de evaporare lentă și se măsoară radioactivitatea beta globală a rezidului rezultat: imediat și după 5 zile-pentru a elimina contribuția radionuclizilor naturali, cu timp de viață scurt.

**Proba de apa brută de suprafață** se prelevează zilnic din **Pârâul Ghimbășel**, la Ghimbav. Media lunii ianuarie a activității beta globale măsurate este puțin mai mare față de media lunii anterioare și este situată mult sub nivelurile de notificare.

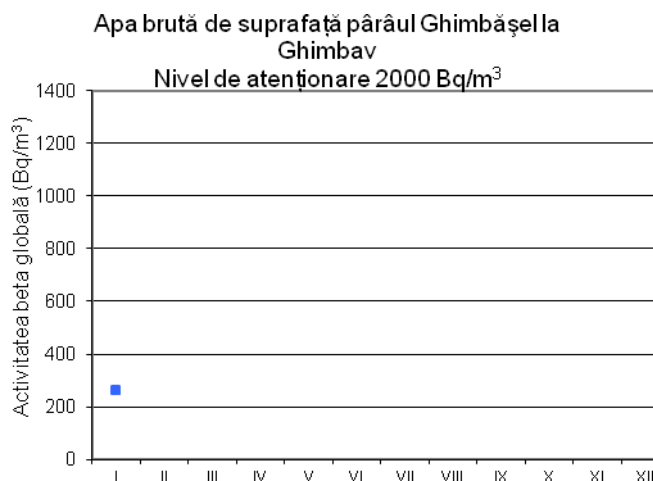


Fig. 1.4.5. Activitatea beta globală imediată pentru apa de suprafață Pârâu Ghimbășel

**Proba de apa brută de suprafață** se prelevează lunar din **Pârâul Rotbășel**-la Rotbav. Valoarea activității beta globale măsurată în luna ianuarie este mai mare decât cea măsurată luna trecută, fiind situată sub nivelurile de notificare.

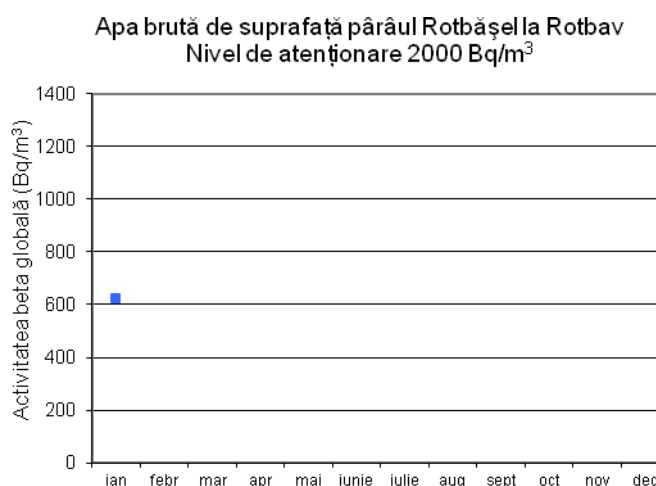


Fig. 1.4.6. Activitatea beta globală –la 5 zile-pentru apa de suprafață-Pârâu Rotbășel

Apa de suprafață din **Râul Olt** se prelevează lunar în mai multe puncte de pe traseul acestuia prin județul Brașov. În luna ianuarie s-au recoltat probe de la Feldioara și Măieruș. La Făgăraș nu s-a putut preleva proba de apă, Oltul fiind complet înhețat (pod de gheață). Valorile activității beta globale măsurate sunt mai mari față de cele din decembrie, fiind situate însă mult sub limita de atenționare.

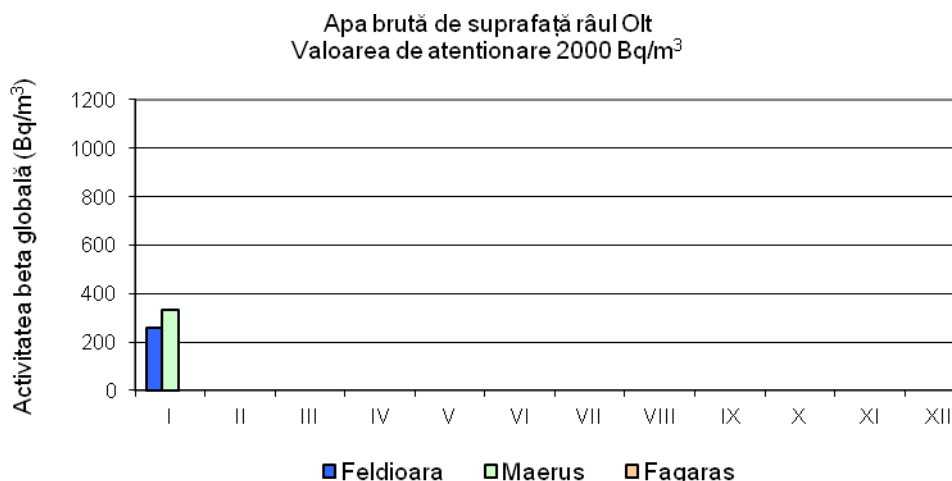


Fig. 1.4.7. Activitatea beta globală –la 5 zile-pentru apa de suprafață Râul OLT

**Proba de apa brută de adâncime** se prelevează lunar dintr-o fântână particulară la Rotbav. Valoarea activității beta globale măsurată în luna ianuarie este mai mică decât cea măsurată luna trecută.

**Solul necultivat.** În condițiile de acoperire cu zăpadă și îngheț din timpul lunii ianuarie, solul nu s-a putut preleva din arealul situat la baza Tâmpei.

Rezultatele măsurătorilor beta globale efectuate în programul standard sunt prezentate în tabelul următor.

Tabel 1.4.1: Rezultatele măsurărilor efectuate în programul standard de monitorizare

<b>STATIA DE RADIOACTIVITATE BRASOV - PROGRAM STANDARD</b>					
<b>Luna ianuarie, anul 2016</b>					
	<b>Minima</b>	<b>Media</b>	<b>Maxima</b>	<b>Data max.</b>	<b>Nr. val. semnificative</b>
<b>Aerosoli atmosferici</b>					
<b>Valori imediate, Bq/mc</b>					
aspiratia 2-7	0.47	1.99	6.16	21.01.2016	31
aspiratia 8-13	0.42	1.90	6.43	21.01.2016	31
<b>valori dupa 5 zile, mBq/mc</b>					
aspiratia 2-7	5.0±1.7	5.5	6.7±1.8	3.01.2016	6
aspiratia 8-13	5.0±1.7	5.4	5.7±1.7	10.01.2016	3
<b>Radon, mBq/mc</b>					
aspiratia 2-7	1397.3	5914.0	18910.1	21.01.2016	31
aspiratia 8-13	1066.8	5886.6	20045.6	21.01.2016	31
<b>Toron, mBq/mc</b>					
aspiratia 2-7	21.1	88.4	271.4	6.01.2016	31
aspiratia 8-13	20.8	72.4	167.1	6.01.2016	31
<b>Depuneri atm., Bq/mp*zi</b>					
Valori imediate	<0.73	<1.25	2.56	8.01.2016	26
Valori dupa 5 zile	0.5±0.2	0.67	1.0 ±0.2	06.01.2016	15
<b>Apa brută de suprafață, Bq/m3</b>					
Valori imediate	<224.1	<263.1	548.1	21.01.2016	8
Valori dupa 5 zile	153.0±51.7	213.5	279.7±54.8	27.01.2016	8
Locul prelevării: <b>GHIMBAV, Pârâu Ghimbășel</b> frecvența de prelevare:zilnic					
<b>Debitul dozei gama în aer,</b>					
microSv/h	0.073	0.111	0.144	6.01.2016	

Rezultatele măsurătorilor beta globale efectuate în programul special, prezentate în tabelul următor, nu indică o modificare a fondului natural.

Tabel 1.4.1: Rezultatele măsurărilor efectuate în programul special de monitorizare

<b>STATIA DE RADIOACTIVITATE BRASOV - PROGRAM SPECIAL</b>					
Probe lunare					
<b>Luna ianuarie, anul 2016</b>					
<b>Apa brută, Bq/m3</b>					
<b>Valori dupa 5 zile</b>	260.0±53.7	334.3±55.1		625.3±71.0	718.1±68.2
Tip de probă	Apă de suprafață				Apă freatică
	<b>Râul OLT</b>	<b>Râul OLT</b>	<b>Râul OLT</b>	<b>P.Rotbășel</b>	<b>Fântână</b>
Loc prelevare	Feldioara	Măierus	Făgăraș	Rotbav	Rotbav
Data prelevării	21.01.2016	21.01.2016	nu s-a prelevat (pod de gheață)	21.01.2016	21.01.2016

**Întocmit:** Mihaela Apan

**1.5. Deșeuri**

În luna ianuarie 2016, s-au înregistrat următoarele categorii de deșeuri, în cantități semnificative:

Denumire deșeu	Total cantitate (tone)	Agent economic
Lemn	5392,814	WIW PROD RO; KRONOSPAN ROMANIA; INA SCHAEFFLER ROMANIA SRL ; HUTCHINSON; QUIN ROMANIA SRL; LOSAN ROMANIA SRL
Metalice feroase	9419,467	INA SCHAEFFLER ROMANIA SRL; IUS, STABILUS; SC PREMIUM AEROTEC SRL; DEXION STORAGE SOLUTIONS SRL; RUMAGOL SRL; DEFI GROUP ROMANIA SRL; HUTCHINSON SRL
Metalice neferoase	395,191	ARMATURENFABRIK FRANZ SCHNEIDER SRL; PREMIUM AEROTEC SRL, INA SCHAEFFLER ROMANIA; ISOPLUS SPECIAL SRL;
Textile	150,547	ROULEAU GUICHARD ROUMANIE; TEXTILE BLUE WASH SRL; AMANN ROMANIA; HARD GYM SRL; CURZONIA SRL
Hârtie și carton	3024,597.	SELGROS, ALTIUS, LIDL DISCOUNT SRL; STABILUS; ECOPAPER ; ECOPACK ; EDS ROMANIA SRL; SC ARABESQUE SRL; INA SCHAEFFLER ROMANIA; QUIN ROMANIA SRL
Ulei uzat	150,259	SC SILNEF MG SRL; TIRIAC AUTO SRL; SC MARCOS AUTO DETAILING; RENACIA SRL; SC DIP MOTORS SRL; SC DUVENBECK LOGISTIK SRL; SC AUTOKOV SRL
Ulei alimentar	49,07	DORIPESCO PROD, ADRIAN RESTAURANTE SRL, POIANA RASNOAVEI SRL; SC AUCHAN ROMANIA SRL
Sticlă	85,5	URSUS BREWERIES SA; ALTIUS SRL, LUSTIC INVEST SRL; SC SERGIANA PRODIMPEX SRL
Material plastic	495,323	STAR EAST PET SRL; SC LIDL SRL; ARTIMA SA; SC LEFRUMARIN SRL; SERGIANA PRODIMPEX SRL; SC SELGROS SRL; INA SCHAEFFLER ROMANIA
Cauciuc	29,374	SC SILNEF MG SRL; SC FENEC RUBBER EASTERN SRL; INA SCHAEFFLER ROMANIA, SC AUTOKOV SRL
Zgură și cenușă	487,906	KRONOSPAN; INA SCHAEFFLER ROMANIA SRL
Nămol industrial	594,598	AMANN ROMANIA SRL; ECOPACK SRL; KRONOSPAN ROMANIA SRL; STABILUS ROMANIA SRL; URSUS BREWERIES SA
Nămol st.epurare orășenești	.0	MORANI IMPEX
Acumulatori uzați	33,792	SPRINTER 2000; SERBAN SRL; SILNEF MG
Dejecții animaliere	1123,216	AVICOLA BUCURESTI; LUCA SRL; SERGIANA PRODIMPEX SRL; AVICOLA BRASOV; LEFRUMARIN SRL; SC H&E REINERT SRL; SC TAVERNA SASULUI SRL;
Deșeuri periculoase	375,356	SC KRONOSPAN ROMANIA SRL; STABILUS ROMANIA SRL; SC QUIN ROMANIA SRL; SC EDS ROMANIA SRL; INA SCHAEFFLER ROMANIA
DEEE-uri	229,336.	SC BRICOSTORE ROMANIA; SC BAUMAX ROMANIA SRL
Deșeuri spitalicești	20,869	L.G.PROD; SC STERICYCLE ROMANIA SRL

**Notă:** Deșeurile industriale reciclabile și în mod special cele neferoase reciclabile, vor face obiectul prevederilor O.U. nr. 11 și nr. 16 din 26.01.2001

Cantitățile de deșeuri rezultă din raportările lunare ale agenților economici generatori de deșeuri. Au fost luați în evidență la APM Brașov agenții economici considerați că generează cantități însemnate de deșeuri. Aceste cantități diferă de cantitățile de deșeuri colectate de unitățile specializate în colectare și/sau valorificare.

**Întocmit:** Biroul CFM

Având în vedere cele menționate anterior, se poate concluziona că activitățile antropice desfășurate în domeniile agricultură, industrie, energie și transport exercită presiuni asupra mediului, dar un impact semnificativ au industria și transporturile. Astfel, politicile de dezvoltare în aceste domenii trebuie fundamentate pe principiul dezvoltării durabile, să ia în considerare potențialele efecte asupra mediului înconjurător, prin includerea protecției mediului în politicile sectoriale. Atingerea acestui obiectiv presupune introducerea unor standarde de mediu ridicate și respectarea unor principii importante, precum: „poluatorul plătește”, „răspunderea poluatorului pentru paguba produsă”, combaterea poluării la sursă și împărțirea responsabilităților între operatorii economici și actorii locali – la nivel local, regional și național.

**Director Executiv,**  
Ciprian BĂNCILĂ

**Șef Serviciu Monitorizare și Laboratoare:**  
Ioana BENGĂ