



Agenția pentru Protecția Mediului Brașov

**RAPORT privind
STAREA MEDIULUI ÎN JUDEȚUL
BRAȘOV
pentru luna aprilie 2016**

1. Caracterizarea factorilor de mediu

1.1. Factor de mediu AER

La nivelul A.P.M. Brașov, supravegherea calității aerului se realizează prin următoarele rețele:

a). Rețeaua manuală, care cuprinde:

- Rețeaua de urmărire a pulberilor sedimentabile: 14 puncte

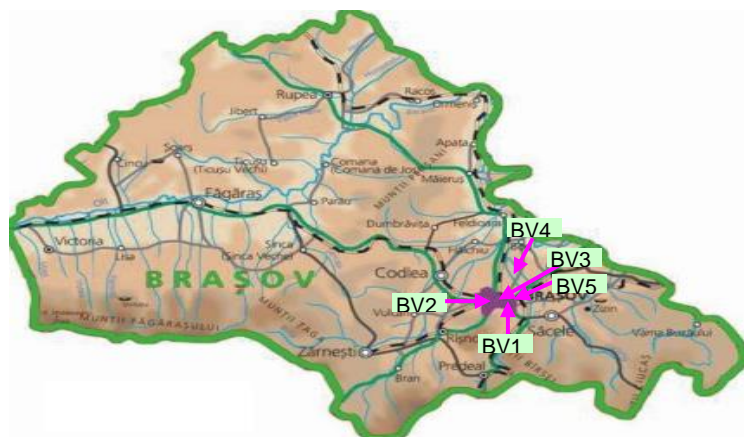
Activitatea de monitorizare a calității aerului în aceste puncte presupune recoltarea continuă de probe lunare, urmată de analiza probelor în laborator. Acest gen de analiză nu permite evidențierea în timp util a concentrațiilor periculoase pentru sănătatea populației. Datele obținute din măsurători servesc alcătuirii unor baze de date și elaborării unor rapoarte sau buletine informative ulterioare derulării eventualelor episoade de poluare.

Interpretarea datelor se realizează comparativ cu prevederile STAS 12574 / 1987.

b). Rețeaua automată. Calitatea aerului în aglomerarea Brașov este monitorizată prin măsurători continue în 5 stații automate amplasate, conform criteriilor indicate în legislație, în zone reprezentative pentru fiecare tip de stație:

- **Stație de trafic: stația BV1 – B-dul Calea București** – amplasată în zonă cu trafic intens;
- **Stație de trafic: stația BV3 – B-dul Gării** – amplasată în zonă cu trafic intens;
- **Stație de fond urban: stația BV2 – str. Castanilor** – amplasată în zonă rezidențială, pentru a evidenția gradul de expunere a populației la nivelul de poluare urbană;
- **Stație industrială: stația BV5 – B-dul Al. Vlahuță** – al cărei amplasament a rezultat din evaluarea preliminară a calității aerului pentru a evidenția influența emisiilor din zona industrială asupra nivelului de poluare din zona de sud a municipiului Brașov;
- **Stație de fond suburban: stația BV4 – comuna Sânpetru** – având ca obiectiv evaluarea expunerii la ozon a populației și vegetației de la marginea aglomerației.

În legea 104/2011 privind calitatea aerului înconjurător a fost stabilită aglomerarea Brașov în limitele administrative ale municipiului Brașov, aglomerarea reprezentând o zonă cu o populație al cărei număr depășește 250.000 locuitori fiind astfel justificată necesitatea evaluării și gestionării aerului înconjurător.



Amplasarea stațiilor de monitorizare în județul Brașov

Legendă:

Stația BV-1; adresa Brașov, Calea București / Str. Soarelui

Stația BV-2; adresa: Brașov, Str. Castanilor fn

Stația BV-3; adresa: Brașov, B-dul Gării / Str. Lăcrămioarelor

Stația BV-4; adresa: Sânpetru, Str. Morii fn

Stația BV-5; adresa: Brașov, B-dul Al. Vlahuță/Parcul Mic

Poluanții monitorizați sunt cei prevăzuți în legislația română, transpusă din cea europeană, valorile limită impuse prin Legea 104/2011 având scopul de a evita, preveni și reduce efectele nocive asupra sănătății umane și a mediului în întregul său.

În stațiile de monitorizare din aglomerarea Brașov, parte integrantă a rețelei naționale de monitorizare a calității aerului, se efectuează măsurători continue pentru: dioxid de sulf (SO_2), oxizi de azot (NO , NO_2 , NO_x), monoxid de carbon (CO), pulberi în suspensie (PM_{10}) automat (prin nefelometrie ortogonală), ozon (O_3) și precursori organici ai ozonului (benzen, toluen, etilbenzen, o-xilen, m-xilen și p-xilen). Corelarea nivelului concentrației poluanților cu sursele de poluare, se face pe baza datelor meteorologice obținute în stațiile prevăzute cu senzori meteorologici de direcție și viteză vânt, temperatură, presiune, umiditate, precipitații și intensitate a radiației solare.

Metodele de măsurare folosite pentru determinarea poluanților specifici sunt metodele de referință prevăzute în Legea 104/2011, sau metode echivalente pentru care se determină factorul de echivalență. În tabelul 1.1.1 sunt indicate metodele de măsurare a poluanților în rețeaua națională de monitorizare a calității aerului:

Tabelul 1.1.1: Metode de referință pentru monitorizarea poluanților în rețeaua națională de monitorizare a calității aerului

Nr. crt.	Poluant	Metoda de determinare	Standard de referință
1	Dioxidul de sulf	metoda fluorescenței în ultraviolet	SR EN 14212 Calitatea aerului înconjurător – Metodă standard de măsurare a concentrației de dioxid de sulf prin fluorescență în ultraviolet
2	Oxizi de azot	metoda prin chemiluminiscentă	SR EN 14211 Calitatea aerului înconjurător – Metodă standard de măsurare a concentrației de dioxid de azot și oxizi de azot prin chemiluminiscentă
3	Monoxid de carbon	metoda spectrometrică în infraroșu nedispersiv	SR EN 14626 Calitatea aerului înconjurător – Metodă standard de măsurare a concentrației monoxid de carbon prin spectroscopie în infraroșu nedispersiv
4	Ozon	metoda fotometrică în UV	SR EN 14625 Calitatea aerului înconjurător – Metodă standard de măsurare a concentrației de ozon prin fotometrie în ultraviolet
5	Pulberi în suspensie PM_{10} și $\text{PM}_{2,5}$	metoda gravimetrică	SR EN 12341 Calitatea aerului înconjurător – Metodă standardizată de măsurare gravimetrică pentru determinarea fracției masice de PM_{10} sau $\text{PM}_{2,5}$ a particulelor în suspensie
6	Benzen	Gaz cromatografie	SR EN 14662 partea 3 Calitatea aerului înconjurător – Metodă standard de măsurare a concentrației de benzen

Obiectivele de calitate a aerului ambiental sunt impuse prin Legea 104/2011 și au scopul de a evita, preveni și reduce efectele nocive asupra sănătății umane și a mediului.

Tabelul 1.1.2. Obiective de calitate a aerului ambiental

Nr. Crt.	Poluant	Obiective de calitate a aerului	
1	Dioxid de sulf	Prag de alertă	500 $\mu\text{g}/\text{m}^3$ – măsurat timp de 3 ore consecutive în puncte reprezentative pentru calitatea aerului, pe o suprafață de cel puțin 100 km ² sau pentru o întreagă zonă sau aglomerare
		Valori limită	350 $\mu\text{g}/\text{m}^3$ – valoarea limită orară pentru protecția sănătății umane 125 $\mu\text{g}/\text{m}^3$ – valoarea limită zilnică pentru protecția sănătății umane 20 $\mu\text{g}/\text{m}^3$ – valoarea limită pentru protecția ecosistemelor (an calendaristic și iarna 1 octombrie – 31 martie)
2	Oxizi de azot	Prag de alertă	400 $\mu\text{g}/\text{m}^3$ – măsurat timp de 3 ore consecutive în puncte reprezentative pentru calitatea aerului, pe o suprafață de cel puțin 100 km ² sau pentru o întreagă zonă sau aglomerare
		Valori limită	200 $\mu\text{g}/\text{m}^3$ NO₂ – valoarea limită orară pentru protecția sănătății umane 40 $\mu\text{g}/\text{m}^3$ NO₂ – valoarea limită anuală pentru protecția sănătății umane 30 $\mu\text{g}/\text{m}^3$ NO_x – valoarea limită anuală pentru protecția vegetației
3	Ozon	Prag de alertă	240 $\mu\text{g}/\text{m}^3$ – media pe 1 oră
		Valori țintă	120 $\mu\text{g}/\text{m}^3$ – valoare țintă pentru protecția sănătății umane 18.000 $\mu\text{g}/\text{m}^3 \times \text{h}$ – valoare țintă pentru protecția vegetației
		Obiectiv pe termen lung	120 $\mu\text{g}/\text{m}^3$ – obiectivul pe termen lung pentru protecția sănătății umane 6000 $\mu\text{g}/\text{m}^3 \times \text{h}$ – obiectivul pe termen lung pentru protecția vegetației
4	PM 10	Valori limită	50 $\mu\text{g}/\text{m}^3$ PM 10 – valoarea limită zilnică pentru protecția sănătății umane 40 $\mu\text{g}/\text{m}^3$ PM10 – valoarea limită anuală pentru protecția sănătății umane
5	PM 2,5	Valoare limită	25 $\mu\text{g}/\text{m}^3$ – valoare limită pentru media anuală (1 ianuarie 2015)
6	Monoxid de carbon	Valoare limită	10 mg/m³ – valoare limită pentru protecția sănătății umane
7	Benzen	Valoare limită	5 $\mu\text{g}/\text{m}^3$ – valoarea limită anuală pentru protecția sănătății umane

1.1.1. Rețeaua manuală

Indicatorul pulberi sedimentabile evidențiază cantitatea de pulberi (sedimentabile) care se depune în decursul a 30 de zile calendaristice pe o suprafață de 1 m², acesta fiind un indicator caracteristic pentru evidențierea poluării cu particule grele aflate în suspensie care ulterior se depun pe sol.

Concentrația maxim admisă, conform STAS 12574/1987, este CMA = 17 g/mp**lună*. Determinarea lor se face folosind metoda gravimetrică conform STAS 10195/1975.

Pentru determinarea pulberilor sedimentabile au fost prelevate probe din 14 puncte amplasate în județul Brașov, în zone rezidențiale și zone în care au impact producătorii de materiale de construcții. Probele prelevate au fost transportate în laborator și prelucrate pentru a se determina concentrația prin metoda gravimetrică. Din cele 14 determinări, nici o probă nu a depășit concentrația maxim admisă, conform STAS 12574/1987.

În graficul de mai jos este prezentată variația concentrației pulberilor sedimentabile în luna **aprilie 2016**.

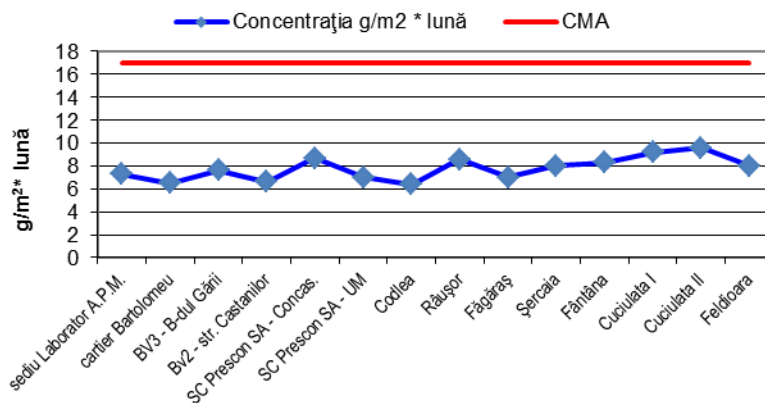


Figura 1.1.1.2. Cantitatea de pulberi sedimentabile în județul Brașov

1.1.2. Rețeaua automată de monitorizare a calității aerului în aglomerarea Brașov

Datele transmise de analizoare și senzorii meteo au fost achiziționate continuu ca medii pe minut în cele cinci stații de monitorizare. Aceste valori singulare reprezintă înregistrări ale concentrațiilor poluanților, care nu oferă informații despre apariția poluanților, variațiile din timpul anului sau despre intensitatea sau durata unui episod cu concentrații mari sau mici de poluant.

Pentru a interpreta și compara datele achiziționate, valorile medii pe minut au fost procesate în medii orare. Media orară, influențată de vârfurile atipice de concentrație de scurtă durată permite identificarea unor cicluri anuale în funcție de ciclul de funcționare a surselor de emisie și variația condițiilor meteorologice de dispersie. Pentru a atenua variațiile întâmplătoare și a identifica variațiile în timp valorile orare au fost mediate pe diferite perioade: medii mobile pe 8 ore, medii zilnice, sau medii lunare. Pentru anumiți poluanți, cum ar fi poluanții proveniți din trafic și ozonul, care prezintă o variație zilnică sistematică, s-a calculat media fiecărei ore din zi din mediile orare disponibile pentru luna **aprilie 2016** și s-a prezentat ciclul zilnic.

Rezultatele obținute pentru poluanții normați sunt prezentate în paragrafele următoare, ca medii lunare, zilnice, maxime orare, zilnice și lunare sau maxime zilnice ale mediei mobile pe 8 ore și sunt comparate cu obiectivele de calitate indicate în tabelul 1.1.2.

Setul de date validate disponibile conține un număr de medii orare sau zilnice diferit pentru parametrii monitorizați. *Perioadele cu date lipsă* sunt inerente în orice program de măsurare pentru monitorizare continuă, oricât de bine ar fi conceput și operat. Acestea au fost generate de programul de calibrare și mentenanță planificată, întreruperi în alimentarea cu energie a echipamentelor de monitorizare sau achiziție, variații sau perturbări în funcționarea echipamentelor din stațiile de monitorizare, funcționări defectuoase ale echipamentelor de achiziție, măsurare și prelevare sau de perioadele în care au fost efectuate intervenții tehnice pentru remedierea defecțiunilor / disfuncționalităților echipamentelor.

1.1.2.1. Dioxidul de sulf

Dioxidul de sulf este un gaz incolor, amărui, neinflamabil, cu miros pătrunzător care irită ochii și căile respiratorii. Poate să provină din surse naturale (erupțiile vulcanice, fitoplanctonul marin, fermentația bacteriană în zonele mlăștinoase, oxidarea gazului cu conținut de sulf rezultat din descompunerea biomasei) și surse antropice (sistemele de încălzire a populației care nu utilizează gaz metan, centralele termoelectrice, procesele industriale – siderurgie, rafinărie, producerea acidului sulfuric, industria celulozei și hârtiei – și din emisiile provenite de la motoarele diesel în mai mică proporție).

În funcție de concentrație și perioada de expunere dioxidul de sulf are diferite efecte asupra sănătății umane. Expunerea la o concentrație mare de dioxid de sulf, pe o perioadă scurtă de timp, poate provoca afecțiuni severe ale căilor respiratorii, în special persoanelor cu astm, copiilor, vârstnicilor și persoanelor cu boli cronice ale căilor respiratorii. Expunerea la o concentrație redusă de dioxid de sulf, pe termen lung poate avea ca efect infecții ale tractului respirator.

Dioxidul de sulf contribuie la acidifierea precipitațiilor, având efecte toxice asupra solului și vegetației, în special asupra pinului, legumelor, ghindei roșii și negre, frasinului alb, lucernei și

murei. Creșterea concentrației de dioxid de sulf accelerează coroziunea metalelor și erodarea monumentelor.

Rezultatele monitorizării dioxidului de sulf în Brașov în luna aprilie sunt prezentate în tabelul 1.1.2.2.:

Tabelul 1.1.2.1.1. Rezultatele monitorizării dioxidului de sulf

Nr. crt.	Stația de monitorizare	Valoarea medie lunară, $\mu\text{g}/\text{m}^3$	Valoarea maximă a mediei orare, $\mu\text{g}/\text{m}^3$	Valoarea maximă a mediei zilnice, $\mu\text{g}/\text{m}^3$
1*	Stația de trafic BV3 – B-dul Gării	-	22,3	16,4

*captura de date valide a fost 38,4%

Conform datelor prezentate în tabelul 1.1.2.1.1 la stațiile de monitorizare:

- valorile medii orare înregistrate sunt mai mici decât valoarea limită orară pentru protecția sănătății umane de $350 \mu\text{g}/\text{m}^3$ și decât pragul de alertă pentru SO_2 de $500 \mu\text{g}/\text{m}^3$;
- valorile medii zilnice înregistrate sunt mai mici decât valoarea limită zilnică pentru protecția sănătății umane de $125 \mu\text{g}/\text{m}^3$;

Evoluția mediilor zilnice de SO_2 înregistrate în luna aprilie la stațiile de monitorizare din Brașov și Sânpetru este prezentată în figura 1.1.2.1.1.

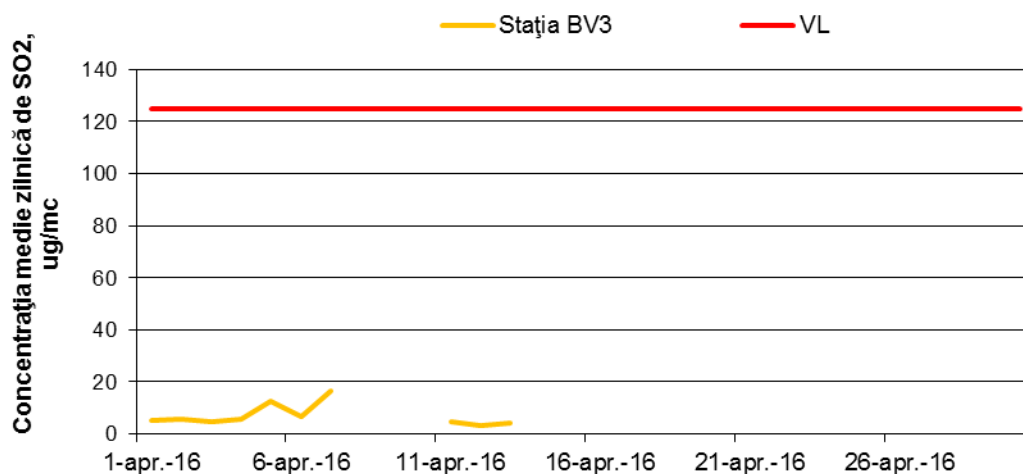


Figura 1.1.2.1.1. Evoluția mediilor zilnice de SO_2 în luna aprilie

Concentrațiile medii zilnice de SO_2 determinate sunt scăzute, mult mai mici decât valoarea limită zilnică pentru protecția umană de $125 \mu\text{g}/\text{m}^3$, variind într-un interval îngust.

1.1.2.2. Oxizii de azot

Oxizii de azot sunt gaze foarte reactive, care conțin azot și oxigen în cantități variabile. În stații se monitorizează monoxidul de azot (NO), gaz incolor și inodor, dioxidul de azot (NO_2), gaz de culoare brun-roșcat cu miros puternic înecăcios și NOx.

Oxizii de azot se formează la temperaturi înalte în procesul de ardere al combustibililor, cel mai adesea rezultând din traficul rutier și activitățile de producere a energiei electrice și termice din combustibili fosili.

În funcție de tipul lor, concentrația și perioada de expunere oxizii de azot au diferite efecte asupra sănătății umane. Gradul de toxicitate al dioxidului de azot este de 4 ori mai mare decât cel al monoxidului de azot. Prin expunere la concentrații reduse de oxizi de azot este afectat țesutul pulmonar, iar la concentrații ridicate expunerea este fatală. Expunerea pe termen lung la o concentrație redusă produce dificultăți în respirație, iritații ale căilor respiratorii, disfuncții ale plămânilor și emfizem pulmonar prin distrugerea țesuturilor pulmonare. Copiii sunt cei mai afectați de expunerea la oxizii de azot.

Expunerea vegetației la oxizii de azot produce vătămarea plantelor, prin albirea sau moartea țesuturilor vegetale și reducerea ritmului de creștere a acestora.

Oxizii de azot sunt responsabili pentru formarea smogului, a ploilor acide, deteriorarea calității apei, acumularea nitraților la nivelul solului, intensificarea efectului de seră și reducerea vizibilității în zonele urbane. De asemenea, provoacă deteriorarea țeșăturilor, erodarea monumentelor, corodarea metalelor și decolorarea vopselelor.

Rezultatele monitorizării dioxidului de azot în Brașov în luna aprilie sunt prezentate în tabelul 1.1.2.2.1.:

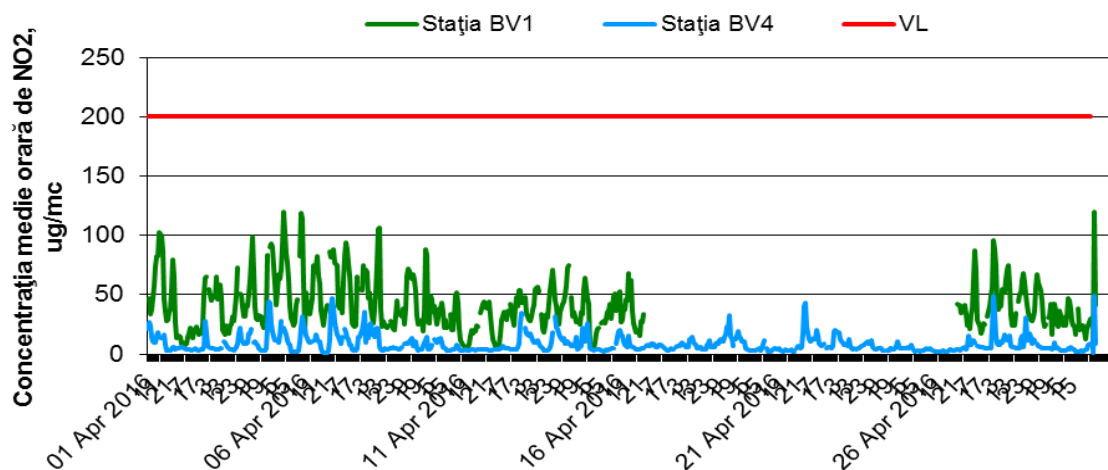
Tabelul 1.1.2.2.1. Rezultatele monitorizării dioxidului de azot

Nr. crt.	Stația de monitorizare	Valoarea medie lunară, $\mu\text{g}/\text{m}^3$	Valoarea minimă a mediei orare, $\mu\text{g}/\text{m}^3$	Valoarea maximă a mediei orare, $\mu\text{g}/\text{m}^3$
1*	Stația de trafic BV1 – Calea București	41,1	4,6	119,9
2	Stația de fond suburban BV4 – Sânpetru	8,5	1,3	48,9

*captura de date valide a fost 64%

Conform datelor prezentate în tabelul 1.1.2.2.1. la stațiile de monitorizare amplasate în Brașov și Sânpetru au fost respectate obiectivele de calitate pentru dioxidul de azot, valorile medii orare înregistrate fiind mai mici decât valoarea limită orară pentru protecția sănătății umane de $200\mu\text{g}/\text{m}^3$, respectiv pragul de alertă de $400\mu\text{g}/\text{m}^3$.

Evoluția mediilor orare de NO_2 înregistrate în luna aprilie la stațiile de monitorizare este prezentată în figura.1.2.2.1.

Figura 1.1.2.2.1. Evoluția mediilor orare de NO_2 în luna aprilie

În graficul anterior se observă că cea mai mare concentrație a fost măsurată la stația BV1 amplasată în apropierea unor zone cu trafic intens.

Ciclul zilnic al NO_2 și NO în baza datelor înregistrate și validate în luna aprilie de la stațiile de monitorizare din Brașov este prezentat în figura 1.1.2.2.2.

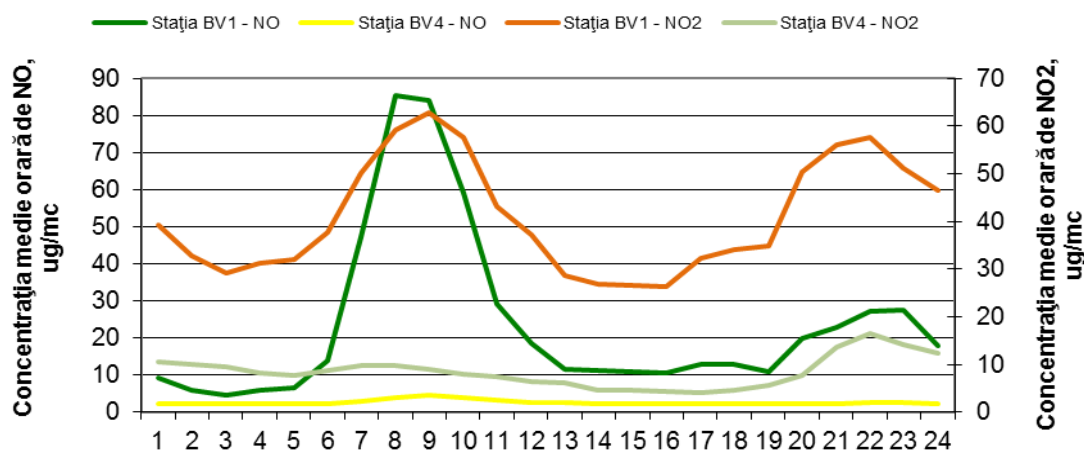
Figura 1.1.2.2.2. Ciclul zilnic al NO_2 și NO

Figura 1.1.2.2. prezintă evoluția concentrației de oxizi de azot în timpul zilei în funcție de variația fluxului traficului rutier și a condițiilor de dispersie. Valorile concentrației de NO prezintă un maxim în timpul dimineții, în intervalul orar în care traficul este mai intens și scade pe parcursul restului zilei. Deși ar trebui să existe un pic similar în timpul serii datorat emisiilor echivalente, dispersia determină apariția unui pic mai mic.

În urma proceselor de ardere a combustibililor se formează un amestec de NO și NO₂, în care aproximativ 90% este NO. Deși este emis direct de surse într-o proporție mică, NO₂ se formează în atmosferă prin oxidarea NO produs la arderea combustibililor fosili cu O₃ troposferic prezent în atmosferă. În aceste condiții în zonele urbane cu trafic intens concentrația oxizilor de azot este mai mare fiind favorizată prezența NO.

În figura 1.1.2.2.3. este prezentat ciclul zilnic al oxizilor de azot pentru zilele lucrătoare din săptămână și pentru zilele de weekend în municipiul Brașov și la Sânpetru în baza datelor validate achiziționate la stațiile de monitorizare în luna aprilie.

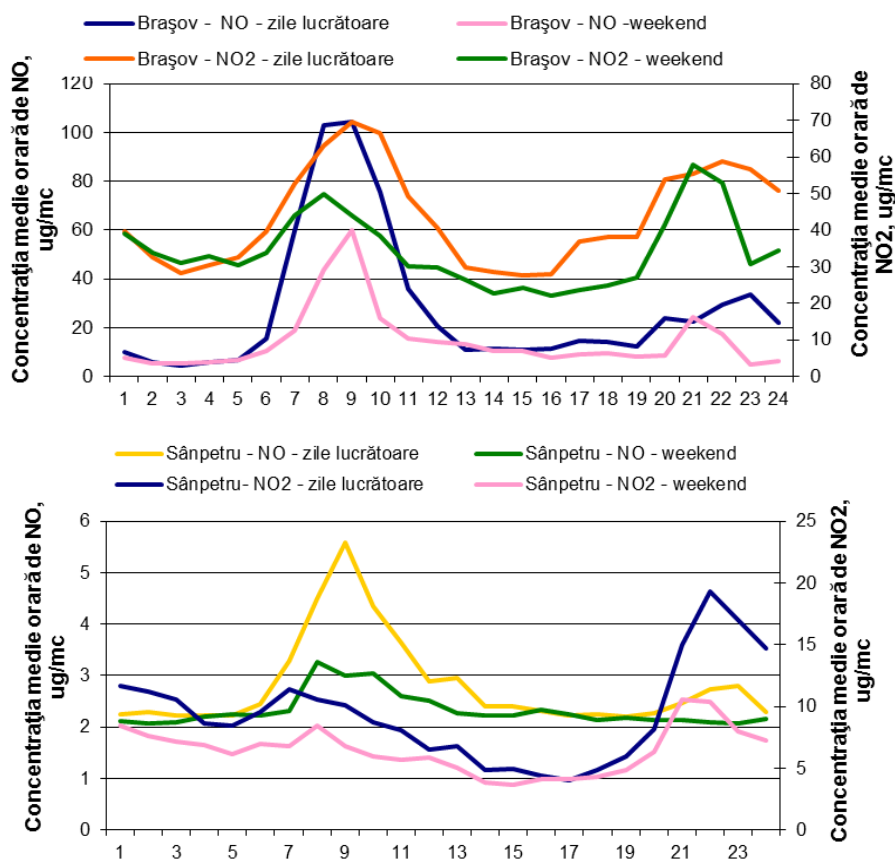


Figura 1.1.2.2.3. Ciclul zilnic al oxizilor de azot în timpul săptămânii

În figura 1.1.2.2.3. se poate observa variația diurnă a concentrației de NO în funcție de variația fluxului de trafic și a condițiilor de dispersie. Datele indică un pic în intervalul 7 și 11 am, corespunzător orelor cu trafic intens în zilele lucrătoare din săptămână și unei stabilități atmosferice ridicate. Ulterior se observă o variație într-un interval relativ îngust a concentrației de NO. Concentrația de NO în weekend și la Sânpetru este mai scăzută în comparație cu zilele lucrătoare, în principal, datorită reducerii traficului, iar perioadele în care apar picuri coincid cu intervalul în care traficul este mai intens pentru activitățile de weekend.

Ciclul zilnic al NO₂ evidențiază un nivel de fond de NO₂ prezent în atmosferă și o creștere a concentrației pe timpul zilei, ca urmare a reacțiilor fotochimice și a prezenței NO în concentrații mai mari, în special în zilele lucrătoare. În zilele de week-end și la Sânpetru concentrația de NO₂ este mai mică, și variază într-un interval îngust, ca urmare a reducerii traficului și implicit a emisiilor de oxizi de azot.

Ciclul zilnic al NO și CO în baza datelor înregistrate în luna aprilie la stațiile de monitorizare la care a fost măsurată concentrația celor doi poluanți este prezentat în figura 1.1.2.2.4.

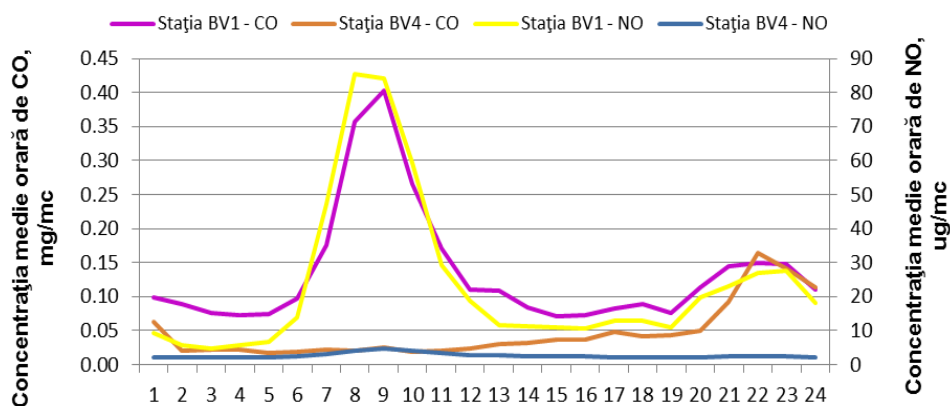


Figura 1.1.2.2.4. Ciclu zilnic al NO și CO

Evoluția mediilor orare prezentate în figura 1.1.2.2.4. confirmă faptul că traficul rutier este o sursă importantă pentru prezența NO în aerul ambiental din Brașov. Corelând variația concentrației celor doi poluanți specifici traficului rutier se observă că valorile concentrațiilor medii orare de NO și CO înregistrate în Brașov au același trend, cresc simultan pe același interval orar și prezintă un maxim în intervalul orar în care traficul este mai intens. De asemenea, se observă că în aria de reprezentativitate a stației de la Sânpetru există o sursă de CO în perioada de noapte (traficul rutier de pe centura ocolitoare a municipiului Brașov), nivelul emisiilor fiind comparabil cu cel din Brașov.

În figura 1.1.2.2.5. este prezentat ciclul zilnic al CO și NO pentru zilele lucrătoare din săptămână și pentru zilele de weekend în baza datelor achiziționate la stațiile de monitorizare din Brașov în luna aprilie.

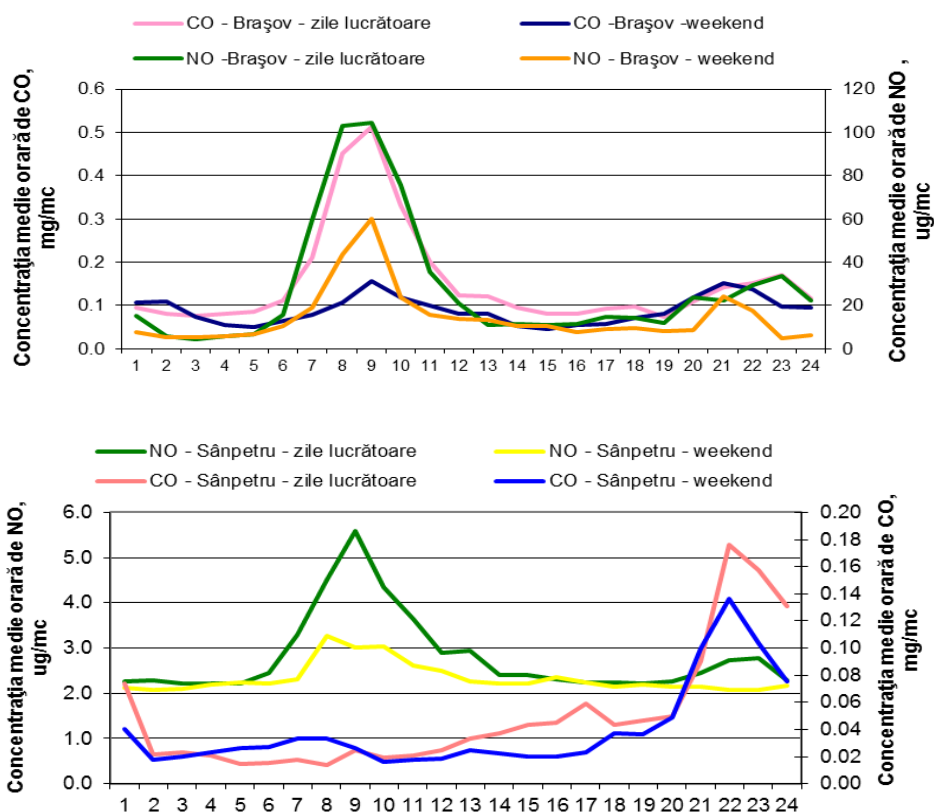


Figura 1.1.2.2.5. Ciclu zilnic al NO și CO în timpul săptămânii

În figura 1.1.2.2.5. se poate observa variația diurnă a concentrației de NO și CO în funcție de variația fluxului de trafic și a condițiilor de dispersie. În Brașov datele indică apariția unui pic de concentrație simultan pentru NO și CO dimineața, în perioada cu trafic intens și stabilitate atmosferică ridicată, ulterior o scădere a concentrației pe măsură ce intensitatea traficului rutier scade și o creștere din nou în perioada de seară, în intervalul în care intensitatea traficului crește

din nou. În weekend și la Sânpetru concentrația celor doi poluanți este mai mică, în principal datorită traficului rutier mai redus.

1.1.2.3. Ozonul

Ozonul, gaz oxidant, foarte reactiv, cu miros înecăcios este concentrat în stratosferă și asigură protecția împotriva radiației UV dăunătoare vieții. În urma unor reacții fotochimice între oxizii de azot și compușii organici volatili se formează la nivelul solului ozonul troposferic. Alături de pulberile în suspensie este o componentă a "smogului fotochimic" în timpul verii.

Efectele ozonului asupra sănătății umane sunt diferite în funcție de concentrația ozonului troposferic prezent în aerul ambiental. Concentrațiile mici de ozon la nivelul solului provoacă iritarea căilor respiratorii și iritarea ochilor, iar concentrațiile mari de ozon pot provoca reducerea funcției respiratorii. Prin acțiunea agresivă exercitată asupra vegetației, pădurilor și recoltelor, care poate ajunge până la atrofierea unor specii, ozonul este poluantul regional responsabil pentru cele mai mari daune produse în sectorul agricol în Europa.

Rezultatele monitorizării O_3 la stațiile de monitorizare din Brașov în luna aprilie sunt prezentate în tabelul 1.1.2.3.1.:

Tabelul 1.1.2.3.1. Rezultatele monitorizării ozonului

Nr. crt.	Stația de monitorizare	Valoarea maximă zilnică a mediei mobile pe 8 ore, $\mu\text{g}/\text{m}^3$	Valoarea minimă a mediei orare, $\mu\text{g}/\text{m}^3$	Valoarea maximă a mediei orare, $\mu\text{g}/\text{m}^3$
1	Stația de trafic BV3 – B-dul Gării	94,0	3,3	111,8
2	Stația de fond suburban BV4 – Sânpetru	76,1	1,9	83,8

Conform datelor prezentate în tabelul 1.1.2.3.1 valorile mediilor orare înregistrate la stațiile de monitorizare din Brașov sunt mai mici decât pragul de informare de $180 \mu\text{g}/\text{m}^3$ și pragul de alertă de $240 \mu\text{g}/\text{m}^3$.

Evoluția maximelor zilnice ale mediilor mobile pe 8 ore de O_3 înregistrate în luna aprilie la stațiile de monitorizare din Brașov este prezentată în figura 1.1.2.3.1.

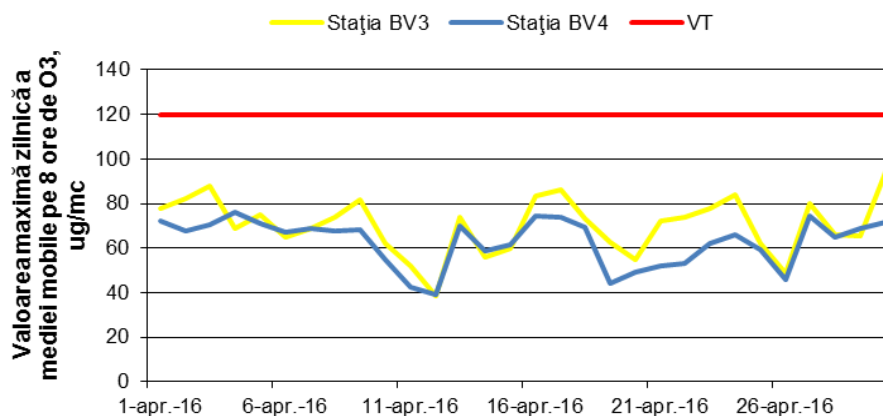


Figura 1.1.2.3.1. Evoluția maximelor zilnice ale mediilor mobile pe 8 ore de O_3 în luna aprilie

În figura 1.1.2.3.1. se observă că în luna aprilie la stațiile de monitorizare din Brașov au fost înregistrate valori mai mici decât obiectivul pe termen lung și valoarea țintă pentru protecția sănătății umane de $120 \mu\text{g}/\text{m}^3$. Formarea ozonului este catalizată de prezența radiației solare, concentrațiile de ozon fiind mai mari în perioada în care intensitatea acesteia este mai mare. Spre deosebire de alți poluanți, concentrațiile de ozon sunt în general, mai mari în zonele suburbane, pe direcția predominantă a vântului dinspre zona urbană. Acest lucru se datorează faptului că la distanțe scurte de sursele de NO_x , așa cum este cazul la stațiilor urbane, și de trafic, ozonul este consumat chimic de NO emis.

Figura 1.1.2.3.2. prezintă ciclul zilnic al O_3 pe baza datelor înregistrate în luna aprilie la stațiile de monitorizare din Brașov.

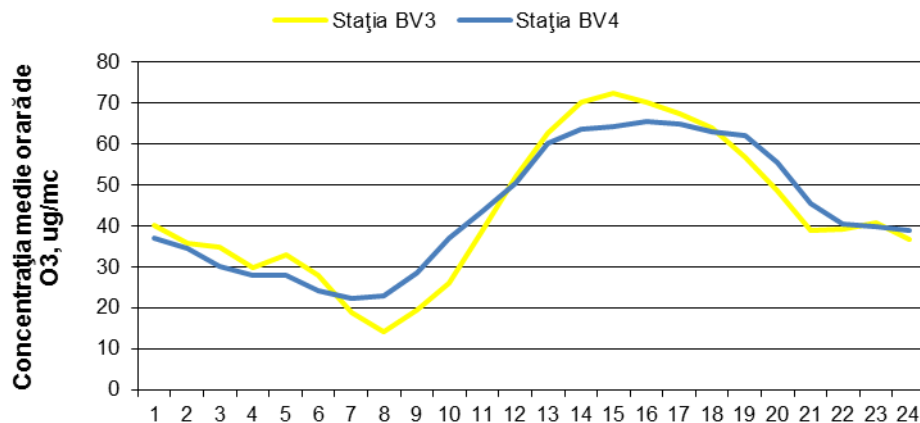
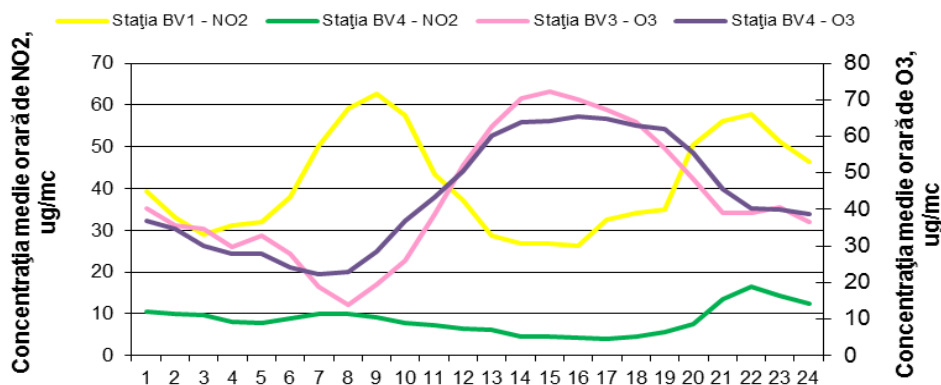


Figura 1.1.2.3.2. Ciclul zilnic al ozonului

Din figura anterioară se observă că formarea ozonului este catalizată de prezența radiației solare, concentrațiile de ozon fiind mai mari în perioada în care intensitatea acesteia este mai mare.

Figura 1.1.2.3.3. prezintă ciclul zilnic al O_3 și NO_2 pe baza datelor înregistrate în luna aprilie la stațiile de monitorizare din Brașov.

Figura 1.1.2.3.3. Ciclul zilnic al O_3 și NO_2

Examinând figura anterioară se observă că în primele ore ale dimineții, datorită traficului intens sunt emiși poluanți primari în concentrații mari, care reacționează cu O_3 existent, determinând astfel o ușoară scădere a concentrației de ozon în atmosferă, în special în zona urbană. Odată cu creșterea intensității radiației solare sunt accelerate reacțiile fotochimice determinând creșterea concentrației de NO_2 în cursul dimineții în intervalul orar 7 – 11 în Brașov, creșterea concentrației și apariția picului de ozon, în intervalul orar 11 – 18, format prin reacțiile fotochimice ale NO_2 cu compușii organici volatili – precursori ai ozonului. De asemenea, se observă că în perioada în care O_3 prezintă un maxim, concentrația de NO_2 este minimă, ca urmare a consumării NO_2 la formarea O_3 .

1.1.2.4. Pulberile în suspensie PM_{10} și $PM_{2,5}$

Pulberile în suspensie sunt poluanți primari eliminați în atmosferă din surse naturale (erupții vulcanice, eroziunea rocilor, furtuni de nisip și dispersia polenului) sau surse antropice (activități industriale, procese de combustie, traficul rutier) și poluanți secundari formați în urma reacțiilor chimice din atmosferă în care sunt implicați alți poluanți primari ca SO_2 , NO_x și NH_3 .

Fracția PM_{10} a pulberilor în suspensie cuprinde particulele care au diametrul aerodinamic mai mic de 10 μm , iar fracția $PM_{2,5}$ cuprinde particulele care au diametrul aerodinamic mai mic de 2,5 μm .

Rezultatele monitorizării prin metoda de referință gravimetrică a pulberilor în suspensie fracția PM_{10} în aglomerarea Brașov în luna aprilie sunt prezentate în tabelul 1.1.2.4.1:

Tabelul 1.1.2.4.1. Rezultatele monitorizării pulberilor în suspensie, fracția PM10

Nr. Crt.	Stația de monitorizare	Metoda gravimetrică	
		Valoarea medie lunară, $\mu\text{g}/\text{m}^3$	Valoarea maximă a mediei zilnice, $\mu\text{g}/\text{m}^3$
1	Stația de trafic BV1 – Calea București	27,2	84,0
2	Stația de trafic BV3 – B-dul Gării	28,5	81,5
3	Stația de fond suburban BV4 – Sânpetru	19,9	62,3

Conform datelor prezentate în tabelul 1.1.2.4.1 la stațiile din Brașov în luna aprilie *au fost înregistrate concentrații medii zilnice de PM10 mai mari decât valoarea limită zilnică* pentru protecția sănătății umane de $50 \mu\text{g}/\text{m}^3$.

Efectul pulberilor în suspensie asupra sănătății umane, în special asupra aparatului respirator, este influențat de dimensiunea și compoziția chimică a particulelor. Particulele mari sunt oprite în nări, unde aderă la mucus sau în gât, provocând iritații ale căilor respiratorii, dar de unde pot fi eliminate. Particulele mai mici de $1 \mu\text{m}$ ajung în alveolele pulmonare unde se depun și de unde pot trece în sânge, provocând inflamații și intoxicații, în funcție de compoziția chimică. Sunt afectate în special persoanele cu boli cardiovasculare și respiratorii, copiii, vârstnicii și astmaticii. Poluarea cu pulberi accentuează simptomele astmului, respectiv tuse, dureri în piept și dificultăți în respirație.

În figura 1.1.2.4.1. este prezentată evoluția mediilor zilnice de PM10 în luna aprilie în cele trei stații de monitorizare.

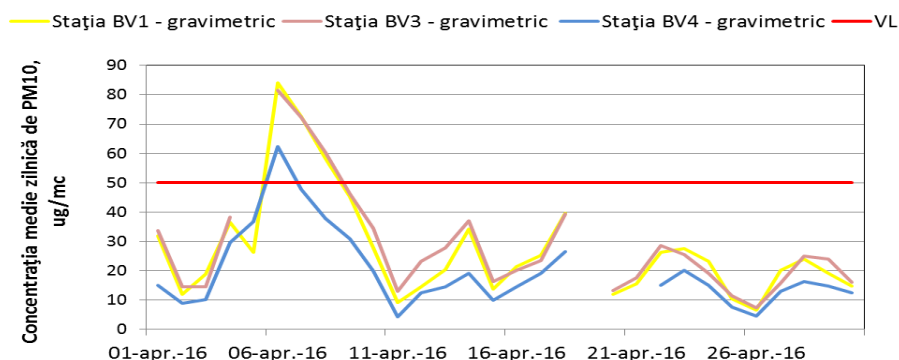


Figura 1.1.2.4.1. Evoluția mediilor zilnice de PM 10 în luna aprilie

Există mai multe surse care contribuie la apariția particulelor în suspensie, cum ar fi arderea incompletă a combustibililor în motoarele autovehiculelor, alte procese de combustie (arderi pentru încălzirea rezidențială, incinerarea deșeurilor, etc), procese industriale (prelucrarea metalelor), dar trebuie avute în vedere și fenomenele de transport a PM la distanță, resuspensia particulelor, gradul de curățenie al drumurilor și al autovehiculelor, precum și sursele naturale. Pentru o identificare mai precisă este necesară cunoașterea compoziției chimice a fracțiilor de pulberi în suspensie. De asemenea, trebuie specificat faptul că începutul lunii aprilie s-a caracterizat din punct de vedere meteo-dinamic prin advecția unei dorsale (formațiune de mare presiune) de aer cald de origine sahariană în sud-estul continentului sub acțiunea conjugată a unui anticiclone (cîmp de înaltă presiune) extins în estul continentului și a unui talveg (formațiune de joasă presiune) atlantic extins peste nord-vestul continentului. Prin intermediul acestei dorsale de aer cald *au fost transportate pulberi în suspensie de origine sahariană* în atmosfera medie și superioară. La transportul de praf saharian a contribuit ulterior și o advecție intensă din nordul Africii în sectorul anterior al unui ciclon (perturbație atmosferică cu presiune scăzută) mediteranean peste bazinul estic al Mării Mediterane și peninsulei Asia Mică. Depunerea uscată de praf saharian la nivelul solului a contribuit la creșterea nivelului de PM în aerul înconjurător în perioada 6 aprilie – 8 aprilie, când s-au înregistrat creșteri semnificative ale concentrației de PM10 în stațiile de monitorizare a calității aerului din Brașov și Sânpetru.

În graficul de mai jos este reprezentată evoluția concentrațiilor de PM10 în funcție de viteza vântului la stația BV4 – Sânpetru, unde au fost monitorizați simultan cei doi parametrii.

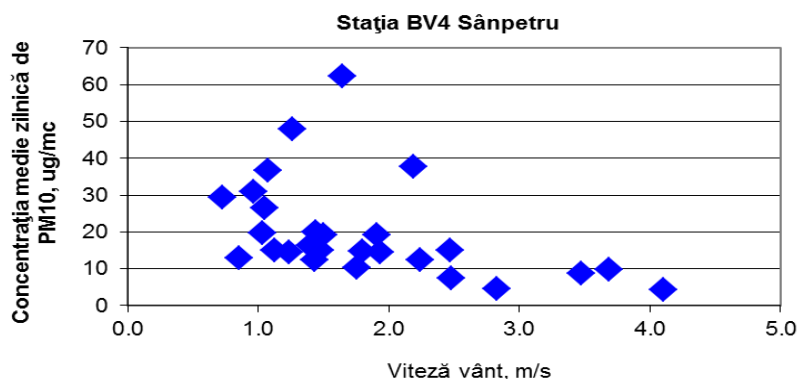


Figura 1.1.2.4.3. Evoluția mediilor zilnice de PM 10 în funcție de viteza vântului la stația BV4

Din graficul anterior se observă că cele mai mari concentrații de PM10 se înregistrează în condițiile de calm atmosferic, atunci când viteza vântului este mică (sub 1,5 m/s). În luna aprilie viteza medie lunară a vântului a fost de 1,81 m/s la stația BV4. Vitezele foarte mici ale vântului, explicabile prin relieful zonei, determină condiții foarte slabe pentru dispersia PM10 și permit acumularea pulberilor provenite de la sursele locale dar și a celor transportate pe distanțe lungi.

Pentru a stabili indicatorul mediu de expunere la PM 2,5, în aglomerarea Brașov, în stația de fond urban BV2 – Castanilor, începând cu 1 ianuarie 2009 se măsoară concentrația fracției PM2,5 din pulberile în suspensie. În luna aprilie măsurarea concentrației s-a realizat prin metoda de referință gravimetrică.

Rezultatele monitorizării fracției PM 2,5 din pulberile în suspensie în stația de fond urban BV2, în luna aprilie sunt prezentate în tabelul 1.1.2.4.3:

Tabelul 1.1.2.4.2. Rezultatele monitorizării pulberilor în suspensie, fracția PM 2,5

Nr. crt.	Stația de monitorizare	Metoda gravimetrică	
		Valoarea medie lunară, $\mu\text{g}/\text{m}^3$	Valoarea maximă a mediei zilnice, $\mu\text{g}/\text{m}^3$
1	Stația fond urban BV2 – Castanilor	16,5	24,4

Evoluția mediilor zilnice de PM 2,5 măsurate prin metoda gravimetrică înregistrate în luna aprilie în stația de fond urban BV2 este prezentată în figura 1.1.2.4.4.

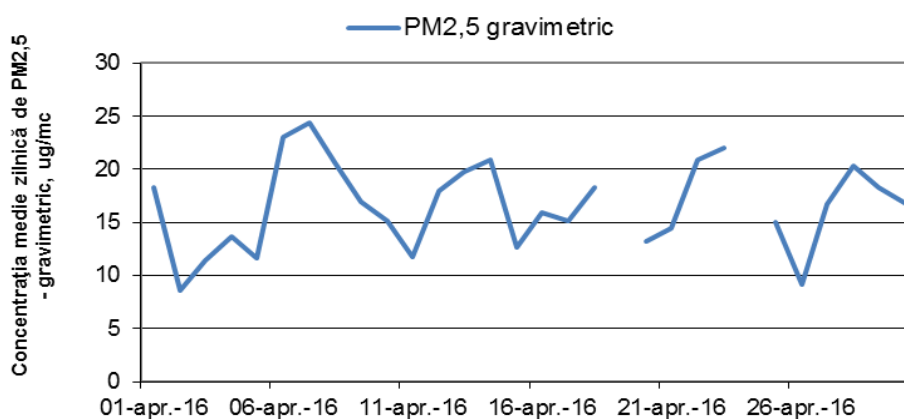


Figura 1.1.2.4.4 Evoluția mediilor zilnice de PM 2,5 în luna aprilie

La interpretarea valorilor trebuie avut în vedere faptul că această stație datorită amplasării în apropierea a două artere de trafic, ocazional se comportă ca o stație de trafic.

1.1.2.5. Monoxidul de carbon

La temperatura mediului ambiant, monoxidul de carbon este un gaz incolor, inodor și insipid, care provine din surse naturale (arderea pădurilor, emisiile vulcanice și descărcările electrice) sau din surse antropice (arderea incompletă a combustibililor fosili, dar și de la producerea oțelului și a fontei, rafinarea petrolului și din trafic).

Monoxidul de carbon se poate acumula la un nivel periculos în special în perioada de calm atmosferic din timpul iernii și primăverii (fiind mult mai stabil din punct de vedere chimic la temperaturi scăzute), când arderea combustibililor fosili atinge un maxim.

Efectele asupra sănătății populației depind de concentrația CO în aerul ambiant și de perioada de expunere. În concentrații mari (de aproximativ 100 mg/m^3) este un gaz toxic, fiind letal prin reducerea capacității de transport a oxigenului în sânge, cu consecințe asupra sistemului respirator și a sistemului cardiovascular. La concentrații relativ scăzute afectează sistemul nervos central, slăbește pulsul inimii, reduce acuitatea vizuală și capacitatea fizică. Expunerea pe o perioadă scurtă poate cauza oboseală acută, dificultăți respiratorii și dureri în piept persoanelor cu boli cardiovasculare și determină iritabilitate, migrene, lipsă de coordonare, greață, amețeală, confuzie, reduce capacitatea de concentrare. Grupele de populație cele mai afectate de expunerea la monoxid de carbon sunt: copiii, vârstnicii, persoanele cu boli respiratorii și cardiovasculare, persoanele anemice, fumătorii.

La concentrațiile monitorizate în mod obișnuit în atmosferă CO nu are efecte asupra plantelor, animalelor sau mediului.

Rezultatele monitorizării monoxidului de carbon în Brașov în luna aprilie sunt prezentate în tabelul 1.1.2.5.1.

Tabelul 1.1.2.5.1. Rezultatele monitorizării monoxidului de carbon

Nr. Crt.	Stația de monitorizare	Valoarea maximă zilnică a mediei mobile pe 8 ore, mg/m^3	Valoarea maximă a mediei orare, mg/m^3
1	Stația de trafic BV1 – Calea București	1,00	1,98
2	Stația de fond suburban BV4 – Sânpetru	0,43	0,91

Conform datelor prezentate în tabelul 1.1.2.5.1 valorile maxime zilnice ale mediilor mobile pe 8 ore înregistrate la stațiile de monitorizare sunt mai mici decât valoarea limită pentru protecția sănătății umane de 10 mg/m^3 .

În figura 1.1.2.5.1 este prezentată evoluția maximelor zilnice ale mediilor mobile pe 8 ore de CO obținute în baza datelor achiziționate în luna aprilie la stațiile din Brașov.

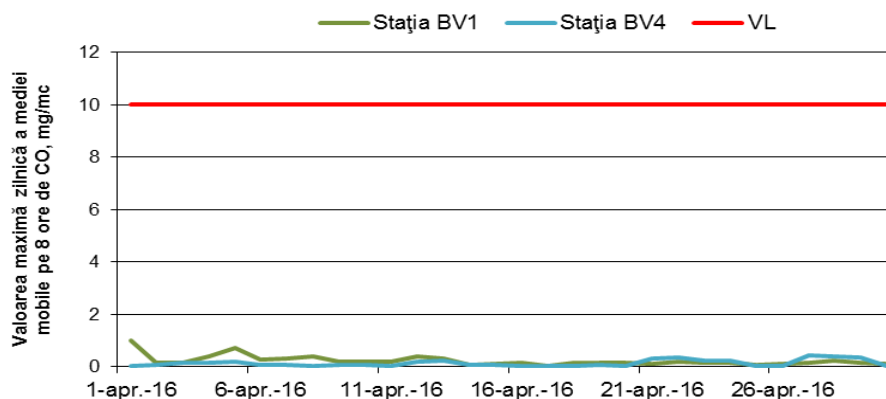


Figura 1.1.2.5.1. Evoluția maximelor zilnice ale mediei mobile de CO în luna aprilie

Din figura 1.1.2.5.1 se observă că în luna aprilie au fost înregistrate valori mai mici decât obiectivul de calitate a aerului ambiant pentru CO și că în zona stației BV4 (centura ocolitoare a municipiului Brașov) în perioada în care traficul rutier s-a intensificat.

Ciclul zilnic al CO în baza datelor înregistrate în luna aprilie la stațiile de monitorizare din Brașov este prezentat în figura 1.1.2.5.2.

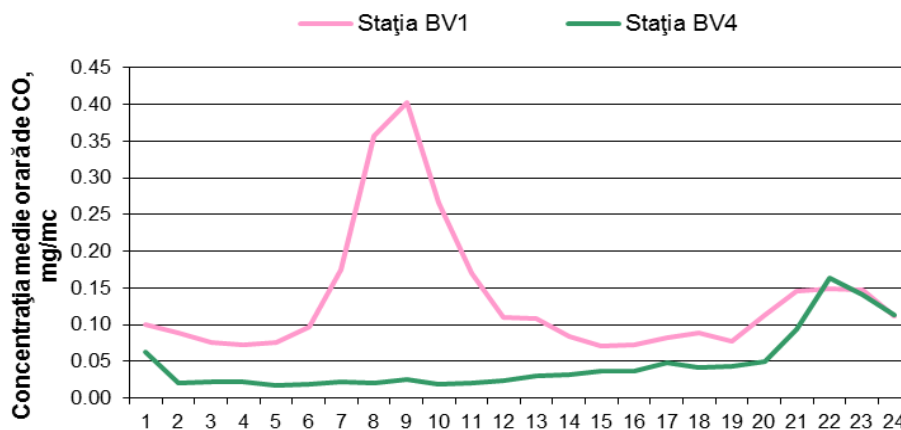


Figura 1.1.2.5.2. Ciclul zilnic al CO

În figura 1.1.2.5.2. se observă că evoluția concentrației CO prezintă un maxim în perioadele cu trafic intens, din cauza emisiilor provenite din arderea combustibililor în motoarele automobilelor. Cele mai mari valori s-au înregistrat la stația BV1, amplasată în zonă cu trafic intens.

În figura 1.1.2.5.3. este prezentat ciclul zilnic al CO pentru zilele lucrătoare din săptămână și pentru zilele de weekend în Brașov și Sânpetru, în baza datelor achiziționate în luna aprilie.

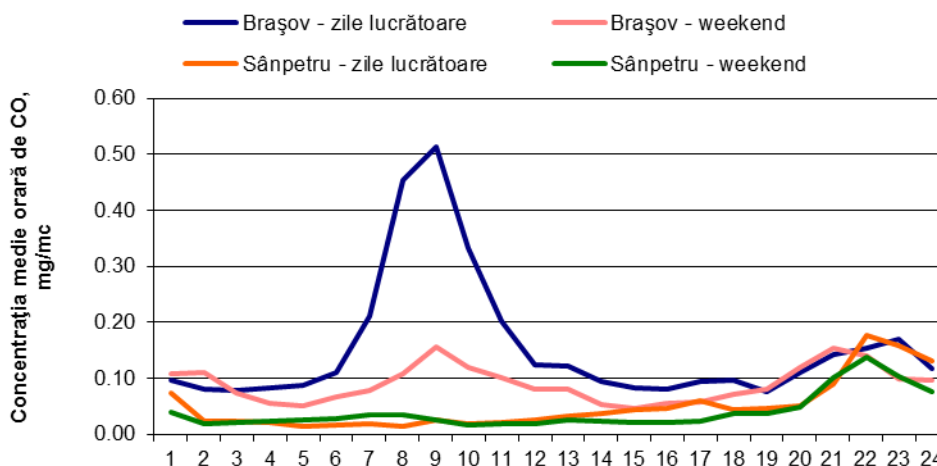


Figura 1.1.2.5.3. Ciclul zilnic al CO în timpul săptămânii

În figura 1.1.2.5.3. se poate observa variația diurnă a concentrației de CO în funcție de variația fluxului de trafic și a condițiilor de dispersie. În Brașov datele indică apariția unui pic în intervalul 7 și 11 am, corespunzător orelor cu trafic intens în zilele lucrătoare din săptămână și unei stabilități atmosferice ridicate; ulterior se observă o scădere graduală și apariția unui pic mult mai mic în timpul serii. Valorile concentrației în weekend și la Sânpetru sunt mai scăzute în comparație cu zilele lucrătoare, iar perioadele în care apar creșteri coincid cu intervalul în care traficul este mai intens pentru activitățile de weekend sau pe centura ocolitoare a Municipiului Brașov.

1.1.2.6. Benzenul

Benzenul, primul termen în seria compușilor aromatici, este un compus organic insolubil în apă, cu volatilitate mare, care provine în special din arderea incompletă a combustibililor (benzină), dar și din evaporarea solvenților organici folosiți în diferite activități industriale și evaporarea în timpul proceselor de producere, transport și depozitare a produselor care conțin benzen.

Datorită stabilității chimice ridicate, benzenul are timp mare de remanență în straturile joase ale atmosferei, unde se poate acumula.

Benzenul ajunge în organism prin inhalarea aerului ambiental și a fumului de țigară sau ingerarea unor alimente contaminate. Fumul de țigară conține benzen în concentrații ridicate și este o sursă de expunere importantă pentru fumătorii activi și pasivi.

Benzenul este îndepărtat din atmosferă prin dispersie, la apariția condițiilor meteorologice favorabile acestui fenomen sau prin reacții fotochimice la care benzenul este reactant. În urma cercetărilor efectuate, benzenul a fost încadrat în clasa A1 a substanțelor cu efect cancerigen. Rezultatele monitorizării benzenului în luna aprilie sunt prezentate în tabelul 1.1.2.6.1.

Tabelul 1.1.2.6.1. Rezultatele monitorizării benzenului

Nr. Crt.	Stația de monitorizare	Valoarea medie lunară, $\mu\text{g}/\text{m}^3$	Valoarea minimă a mediei zilnice, $\mu\text{g}/\text{m}^3$	Valoarea maximă a mediei zilnice, $\mu\text{g}/\text{m}^3$
1	Stația de trafic BV1 – Calea București	2,3	1,1	5,0
2	Stația de trafic BV3 – B – dul Gării	2,0	1,3	2,9

În figura 1.1.2.6.1 este prezentată evoluția mediilor zilnice de benzen la stațiile de monitorizare din Brașov în luna aprilie.

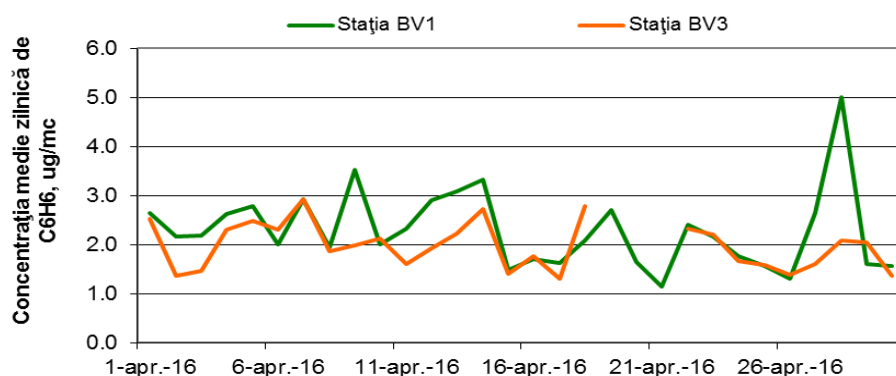


Figura 1.1.2.6.1: Evoluția mediilor zilnice de benzen în luna aprilie

Din datele prezentate în figura anterioară se observă că valorile înregistrate la stațiile amplasate în zone cu trafic intens au fost similare.

În figura 1.1.2.6.2 este prezentat ciclul zilnic al CO și benzenului calculat în baza datelor achiziționate la stațiile de monitorizare de trafic din Brașov în luna aprilie.

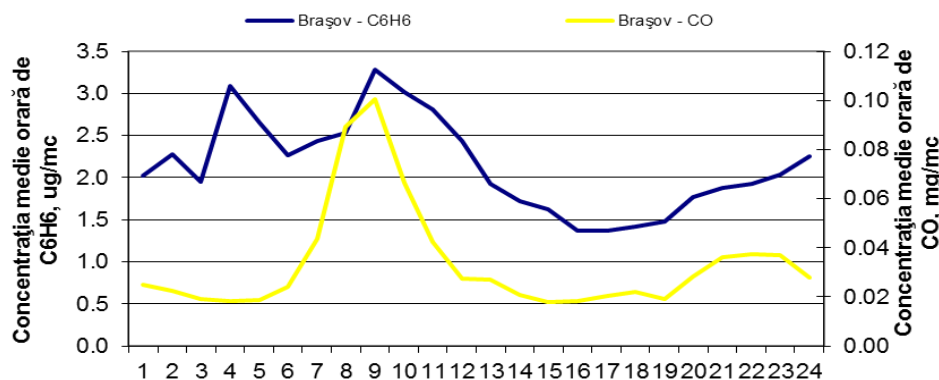


Figura 1.1.2.6.2: Ciclul zilnic al CO și benzenului

Urmărind evoluția similară a datelor prezentate în graficul anterior se poate concluziona că traficul rutier este o sursă pentru benzenul din aerul ambiental din Brașov.

1.1.2.7. Evoluția indicelui general de calitatea aerului din rețeaua locală de monitorizare a calității aerului

În baza datelor achiziționate de la stațiile automate din rețeaua locală de monitorizare a calității aerului și validate pentru luna aprilie a fost stabilit indicele general zilnic de calitatea aerului ca fiind cel mai mare indice specific calculat pentru SO_2 , NO_2 , O_3 , CO și PM_{10} .

Evoluția indicelui general de calitate a aerului, exprimat prin indici de la 1 la 6, cu următoarea semnificație: 1 – excelent, 2 – foarte bun, 3 – bun, 4 – mediu, 5 – rău, 6 – foarte rău, este prezentat mai jos, în figura 1.1.2.7.1.

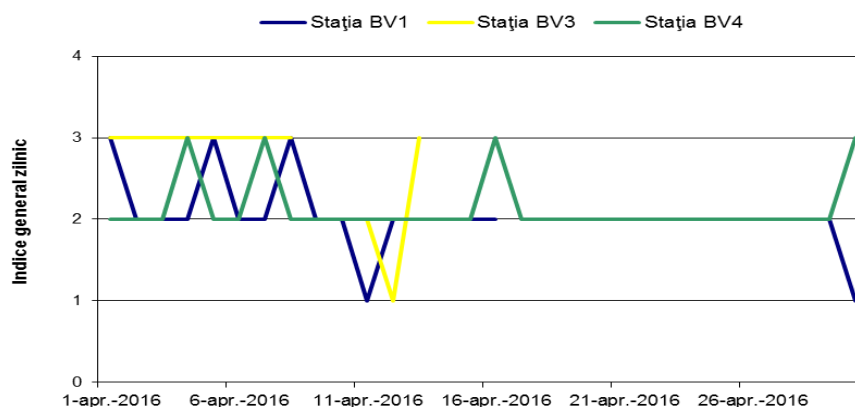


Figura 1.1.2.7.1. Indicele general zilnic de calitate a aerului

Din graficul anterior se observă că în luna aprilie calitatea aerului a fost, în general, bună și foarte bună la Sânpetru. Nu este prezentat indicele general de calitate a aerului pentru stațiile BV2 – Castanilor și BV5 – B-dul Vlahuță deoarece nu au fost achiziționate date din cauza defectării aparatului de aer condiționat și respectiv a hardului sistemului de achiziție date.

1.1.2.8. Concluzii legate de calitatea aerului ambiental în aglomerarea Brașov

1. Stațiile de monitorizare a calității aerului din aglomerarea Brașov sunt instrumente în gestionarea calității aerului ambiental, furnizând datele referitoare la evaluarea calității aerului efectuată prin măsurători în puncte fixe.
2. În baza **datelor achiziționate și validate** pentru luna aprilie nivelul poluării din zona monitorizată a fost redus, fiind evidențiat prin:
 - a. încadrarea tuturor valorilor medii orare sub pragurile de alertă pentru dioxid de sulf, dioxid de azot și ozon și pragul de informare pentru ozon;
 - b. încadrarea tuturor valorilor medii orare pentru dioxid de sulf, dioxid de azot, a mediilor zilnice pentru dioxid de sulf, și PM10 cu excepția a câte 3 valori înregistrate la stația BV1 și BV3 și 1 valoare la stația BV4, a maximelor zilnice ale mediilor mobile pe 8 ore pentru CO sub valorile limită și a maximelor zilnice ale mediilor mobile pe 8 ore pentru O₃ sub valoarea țintă.
3. În zona municipiului Brașov o sursă importantă de poluare și implicit de diminuare a calității aerului este traficul rutier, intensitatea sa determinând momente în care apar picuri de concentrație pentru poluanții specifici monitorizați – CO, NO, NO₂, benzen și PM10.
4. Începutul lunii aprilie a fost caracterizat de manifestarea unei dorsale de aer cald de origine sahariană și de o advecție intensă din nordul Africii prin intermediul căreia au fost transportate pulberi în suspensie de origine sahariană în atmosfera medie și superioară. Depunerea uscată de praf saharian la nivelul solului a contribuit la creșterea nivelului de PM în aerul înconjurător în perioada 6 aprilie – 8 aprilie, când s-au înregistrat creșteri semnificative ale concentrației de PM10 în stațiile de monitorizare a calității aerului din Brașov și Sânpetru.
5. Aerul ambiental din zonele situate la periferia aglomerării a avut o calitate mai bună în raport cu concentrațiile poluanților primari.

Întocmit: Marcela Miloșan și Ioana Benga

1.2. Zgomot ambiental

Laboratorul APM Brașov a efectuat în luna aprilie 25 măsurări momentane ale nivelului de zgomot ambiental. Măsurările s-au efectuat în zone în care există instituții, școli, spitale situate pe arterele cu trafic intens, zone de recreere, parcuri precum și zone de pe teritoriul județului, în Brașov, Săcele, Codlea și Făgăraș.

Punctele de monitorizare au fost stabilite pentru a evalua impactul traficului rutier asupra mediului și implicit a factorului uman. Condițiile în care s-au efectuat măsurătorile au fost alese pentru a minimiza influența factorilor care pot influența propagarea sunetului (tipul sursei, distanța de la sursă, absorpția atmosferică sau terestră, vântul, temperatura, umiditatea, reflexia pe diferite suprafețe).

Numărul de măsurări și maximele înregistrate sunt prezentate în tabelul 1.2.1.

Tabel 1.2.1. Măsurători de zgomot în luna aprilie

Tip măsurătoare	Număr măsurători	Maxima măsurată, dB	% Depășiri
Parcuri, zone de recreere și odihnă	4	59,2	0 %
Piete, spații comerciale, restaurante în aer liber	2	67,4	0%
Trafic	18	72,5	5,55%
Incintă industrială	1	46,3	0%

Nivelul echivalent de zgomot determinat în puncte situate pe artere principale de trafic ale municipiului Brașov s-a comparat cu nivelul de zgomot echivalent admis conform STAS 10009/1988 pentru fiecare tip de stradă și tip de folosință, constatându-se depășiri în procent de 11,1% datorită zgomotului produs de mijloacele de transport în comun și autoturisme, valorile determinate situându-se în intervalul 61,2 dB – 72,5 dB.

Valoarea cea mai mare a nivelului echivalent de zgomot în municipiul Brașov, de 72,5dB, a fost înregistrată în punctul de măsurare Calea București – Liceul de Informatică, datorită traficului intens.

Nivelul echivalent de zgomot determinat în parcuri nu a depășit valorile admisibile ale nivelului de zgomot, reglementate prin legislația în vigoare.

Nivelul echivalent de zgomot determinat în punctele situate în județul Brașov (Codlea, Făgăraș, Săcele) nu a depășit valorile admisibile ale nivelului de zgomot, reglementate prin legislația în vigoare.

Întocmit: Bianca Cismaș

1.3. Factorul de mediu SOL

Laboratorul APM Brașov nu a prelevat probe de sol în luna aprilie. Solul se recoltează în perioada aprilie - noiembrie a fiecărui an, în funcție de condițiile meteo.

1.4. Radioactivitatea mediului

Componentă a Rețelei Naționale de Supraveghere a Radioactivității Mediului (RNSRM), Stația de Radioactivitate Brașov derulează un program zilnic de 11 ore. Programul de lucru presupune măsurători ale activității β globale în raport cu sursa etalon (Sr-Y)-90 asupra factorilor de mediu: aer, depuneri atmosferice, apa potabilă, ape brute de suprafață și de adâncime, sol necultivat și vegetație spontană (aprilie-noiembrie), precum și măsurători ale debitului de doză gamma.

Avantajul măsurătorilor β globale : eficacitatea de detecție β este mult mai mare, deci volumul probelor colectate poate fi mai mic și implicit timpul necesar obținerii valorilor radioactivității va fi mai mic. Pentru detectarea radionuclizilor prezenți, probele prelucrate se trimit lunar spre analiză γ spectrometrică la Laboratorul Național de Referință din cadrul ANPM București.

Tot aici se trimit zilnic în flux rapid rezultatele măsurărilor β globale. După validare, acestea sunt preluate în circuit internațional.

Radioactivitatea aerului se determină prin procedeul aspirării pe filtre a aerosolilor atmosferici. Se efectuează două aspirații pe zi, timp de 5 ore fiecare. Intervalele de timp luate în considerare ca reprezentative pentru măsurarea concentrațiilor de noapte și zi sunt între orele 02-07 și 08-13 (ora de iarnă).

Pentru separarea contribuției radionuclizilor naturali la radioactivitatea unei probe, fiecare filtru este măsurat de 3 ori (la 3 minute de la recoltare, la 20 de ore și la 5 zile).

Pe baza valorilor obținute, se calculează și activitatea beta globală a radioizotopilor naturali cei mai răspândiți în atmosferă: **Radon (Rn-222)** (cu timp de înjumătățire de 3.82) zile și **Toron (Rn-220)** (cu timp de înjumătățire de 55.6 secunde) . Acestea sunt gaze nobile, produse în sol la un anumit pas al dezintegrării capilor de serie, elementele radioactive U-238 și respectiv, Th-232, aflate în scoarța terestră în cantități mici, încă de la formarea Pământului.

Toronul, având un timp de înjumătățire foarte mic, se dezintegrează foarte repede, deci în mediu este de interes studiul Radonului. Acesta provine din Radiul existent în particulele de sol, provenit el însuși din seriile uraniului și toriului.

Descendenții de viață scurtă ai Radonului migrează rapid în aer: o parte rămân în galerii, peșteri, tunele, o altă parte iese rapid la suprafața terestră, difuzează prin sol în atmosferă și se atașează de particulele de praf și aerosoli.

Valorile activității sunt supuse unor fluctuații puternice, în spațiu și timp, ca urmare a condițiilor locale și a influenței factorilor meteorologici. Astfel, în primul rand, fluxul de Radon din sol depinde de tipul rocilor din zona respectivă și de tipul și starea solului (afânat, cu capilarele îmbibate cu apă, acoperit cu zăpadă, etc). Variația medie a acestor condiții determină o variație anotimpuală a radioactivității aerului. Maximele sunt iarna, iar minimele sunt vara.

În al doilea rand, în atmosferă, atomii radioactivi sunt antrenați în procesul de difuzie, puternic influențat de fenomenele meteorologice. Ca urmare, se constată o variație diurnă a concentrației radionuclizilor naturali din atmosferă, cu un maxim dimineața, la răsăritul soarelui, provenit din apariția inversiunii de temperatură, care face ca radionuclizii să se acumuleze în stratul de lângă sol, fiind împiedicați să se împrăștie pe verticală. Maximul de dimineață se manifestă și mai pregnant în prezența ceții, sau a oricăror factori atmosferici care favorizează condiții slabe de dispersie în atmosferă.

În anotimpul cald, circulația atmosferică se intensifică, fenomenul de difuzie este tot mai pregnant, valorile activității aerosolilor se diminuează.

În luna aprilie 2016 activitatea beta globală a aerosolilor atmosferici a înregistrat valori care au condus la medii lunare comparative față de cele din luna anterioară. Se remarcă tendința de distanțare a mediilor celor două aspirații: o ușoară creștere în cazul aspirației de noapte (interval orar 3-8), și o coborâre a mediei în cazul aspirației de zi (interval orar 9-14), cunoscută fluctuație anotimpuală.

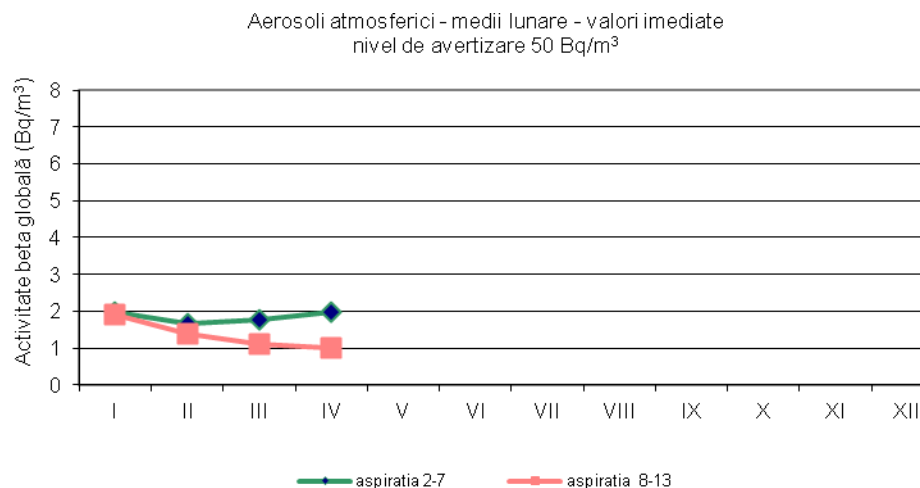


Fig. 1.4.1. Activitatea beta globală pentru aerosoli atmosferici

În consecință, concentrațiile radioizotopilor naturali Radon și Toron se situează de asemeni la valori ușor mai mari față de luna trecută la aspirația de noapte (orele 3-8), și în ușoară scădere la cea de zi (orele 9-14).

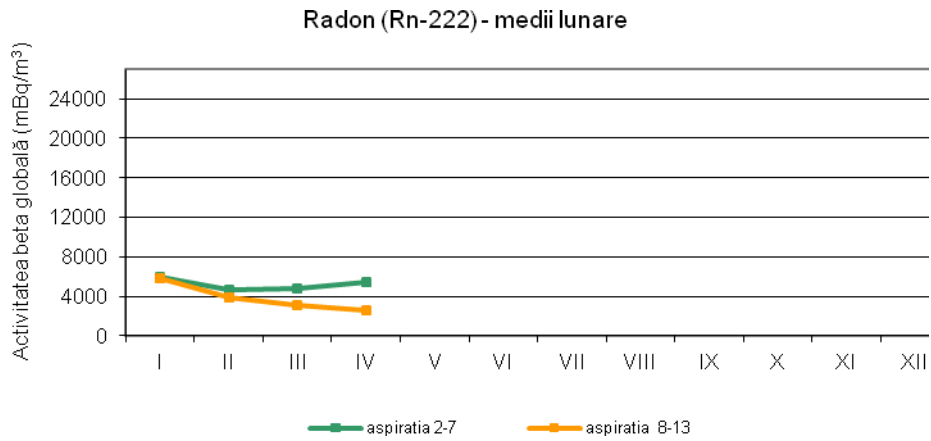


Fig. 1.4.2. Activitatea calculată a Radonului

Debitul dozei gamma în aer. Datele se preiau de la Stația automată care furnizează valorile debitului echivalentului de doză la interval orar, în permanență. În luna aprilie, valorile orare s-au încadrat între 0,072 și 0,149 $\mu\text{Sv/h}$, media lunară - 0,111 $\mu\text{Sv/h}$ – menținându-se constantă față de lunile trecute.

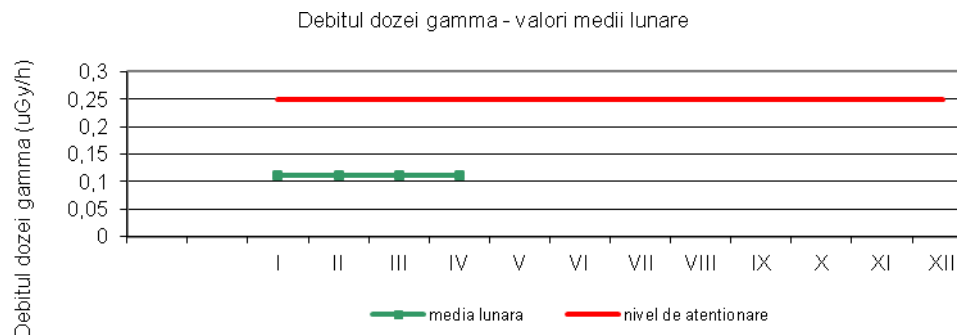


Fig. 1.4.3. Debitul dozei gamma în aer

Depuneri atmosferice. Probele se prelevează zilnic pe o suprafață de 0.3 m², durata de prelevare fiind 24 de ore. Măsurarea se face în ziua colectării și după 5 zile, pentru detectarea radionuclizilor artificiali.

Media lunii aprilie a activității depunerilor atmosferice este mai mare față de mediile lunilor anterioare atât la măsurarea imediată, cât și la măsurarea după 5 zile, ceea ce era de așteptat în condițiile în care luna aprilie a fost mai bogată în precipitații (volumul total lunar în colector = 39.7 l). Toate valorile se situează mult sub nivelurile de notificare.

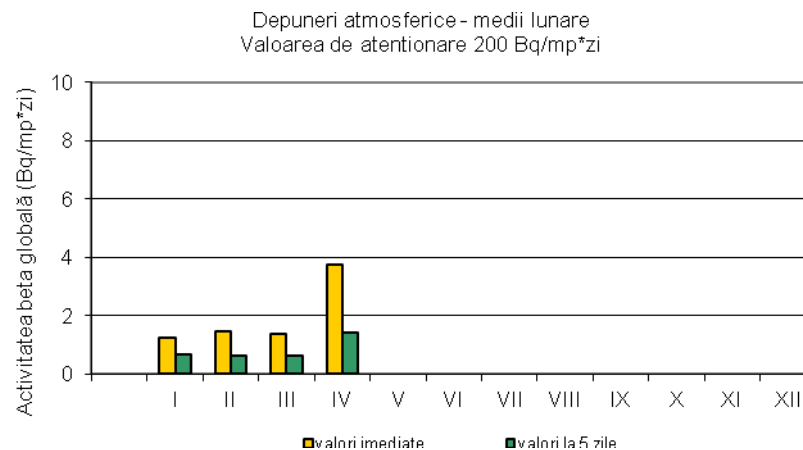


Fig. 1.4.4. Activitatea beta globală pentru depuneri atmosferice

Radioactivitatea apelor.

Probele de apă recoltate din județ se supun procesului de evaporare lentă și se măsoară radioactivitatea beta globală a rezidului rezultat: imediat și după 5 zile-pentru a elimina contribuția radionuclizilor naturali, cu timp de viață scurt.

Proba de apă brută de suprafață se prelevează zilnic din **Pârâul Ghimbășel**, la Ghimbav. Media lunii aprilie a activității beta globale măsurate este comparabilă cu mediile lunilor anterioare. Valorile zilnice ale activității beta globale măsurate se mențin la un nivel scăzut, aflat în majoritate sub limita de detecție a aparatului.

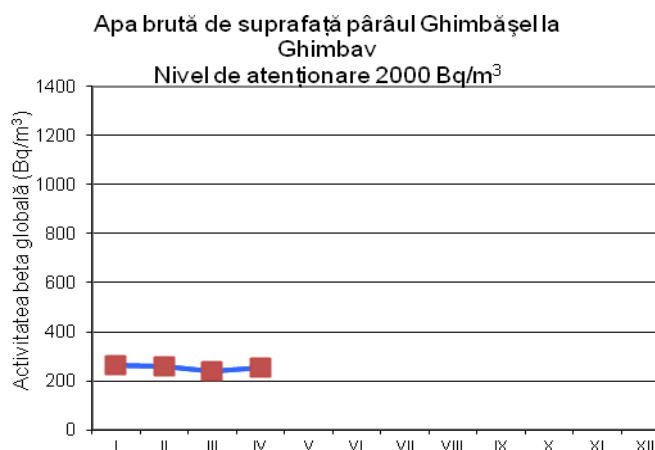


Fig. 1.4.5. Activitatea beta globală imediată pentru apa de suprafață Pârâu Ghimbășel

Proba de apă brută de suprafață se prelevează lunar din **Pârâul Rotbășel**-la Rotbav. Valoarea activității beta globale măsurată în luna aprilie este comparabilă cu cea măsurată luna trecută și este situată mult sub nivelurile de notificare.

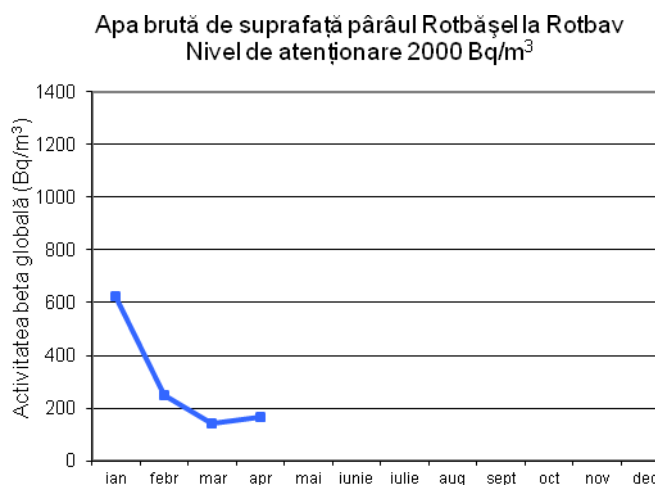


Fig. 1.4.6. Activitatea beta globală –la 5 zile-pentru apa de suprafață-Pârâu Rotbășel

Apa de suprafață din **Râul Olt** se prelevează lunar în mai multe puncte de pe traseul acestuia prin județul Brașov. În luna aprilie, s-au recoltat probe de la Feldioara, Măieruș și Făgăraș. În condițiile de turbulență mai mare a apelor râului Olt datorată ploilor numeroase, valorile activității beta globale măsurate sunt mai mari față de cele din lunile anterioare la Măieruș și Făgăraș, fiind situate însă mult sub nivelurile de notificare.

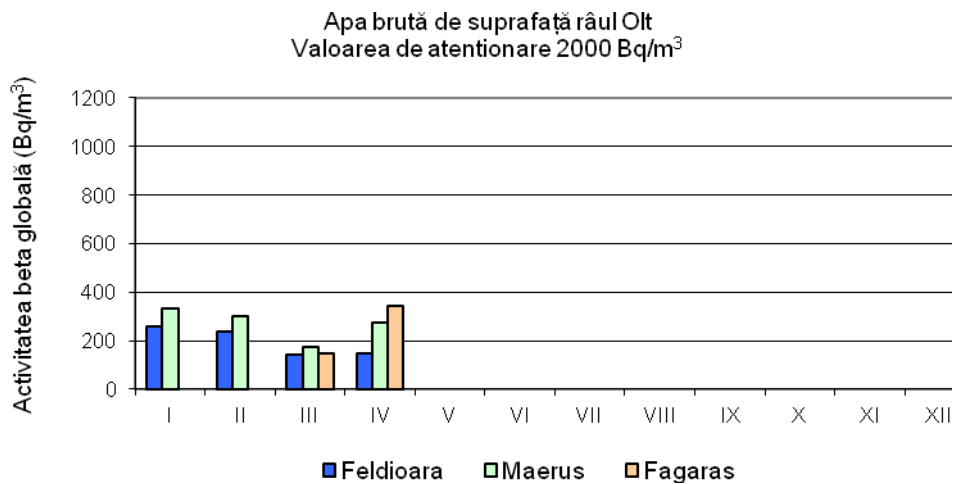
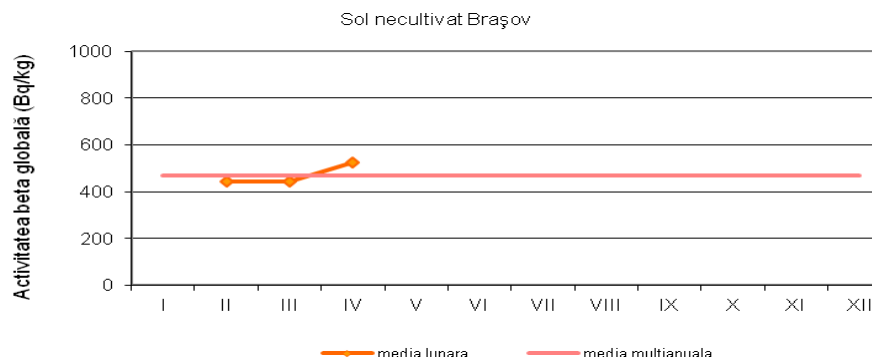


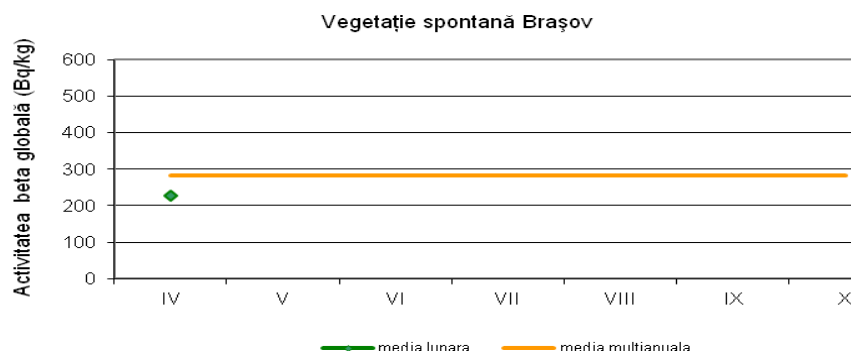
Fig. 1.4.7. Activitatea beta globală –la 5 zile-pentru apa de suprafață Râul OLT

Proba de apă brută de adâncime se prelevează lunar dintr-o fântână particulară la Rotbav. Valoarea activității beta globale măsurată în luna aprilie este comparabilă cu cea măsurată luna anterioară, fiind situată sub nivelurile de notificare.

Solul necultivat. Solul se prelevează săptămânal de pe un areal situat la baza muntelui Tâmpa, în apropierea sediului APM Brașov. Valoarea medie a activității în luna aprilie se situează puțin peste media multianuală pentru această probă.



Vegetația spontană se prelevează săptămânal de pe același areal ca și solul. În luna aprilie, valoarea medie a activității se situează sub media multianuală pentru această probă.



Rezultatele măsurătorilor beta globale efectuate în programul standard sunt prezentate în tabelul următor.

Tabel 1.4.1: Rezultatele măsurărilor efectuate în programul standard de monitorizare

STATIA DE RADIOACTIVITATE BRASOV - PROGRAM STANDARD						
Luna aprilie anul 2016						
Aerosoli atmosferici						
	Minima	Media	Maxima	Data max.	nr val.sem-nif.	
Valori imediate - Activitatea specifică, Bq/mc						
aspiratia 2-7	0.32	1.99	3.92	05.04.2016	30	
aspiratia 8-13	0.25	1.00	1.75	14.04.2016	30	
valori dupa 5 zile-Activitatea specifică, mBq/mc						
aspiratia 2-7	4.9±1.7	6.3	7.6±1.7	01.04.2016	10	
aspiratia 8-13	5.1±1.7	6.3	8.0±1.7	02.04.2016	10	
Radon, mBq/mc						
aspiratia 2-7	804.8	5487.3	10655.5	05.04.2016	30	
aspiratia 8-13	641.9	2597.3	5284.8	14.04.2016	30	
Toron, mBq/mc						
aspiratia 2-7	28.6	161.7	402.9	08.04.2016	30	
aspiratia 8-13	22.7	102.7	223.9	01.04.2016	30	
Depuneri atmosferice-Activitatea specifică, Bq/mp*zi						
	Minima	Media	Maxima	Data max.	nr val.sem-nif.	
Valori imediate	<0.73	<3.74	31.69	12.04.2016	22	
Valori dupa 5 zile	0.5±0.2	1.40	3.7 ±0.6	11.04.2016	13	
Apa brută de suprafață –Activitate specifică, Bq/m3						
	Minima	Media	Maxima	Data max.	nr val.sem-nif.	
Valori imediate	<211.1	<253.8	559.1	11.04.2016	8	
Valori dupa 5 zile	148.8±49.4	178.0	197.4±50.2	13.04.2016	6	
Locul prelevării: GHIMBAV, Pârâu Ghimbășel frecvența de prelevare: zilnic						
Debitul dozei gama in aer,						
	Minima	Media	Maxima	Data max.	nr val.sem-nif.	
microSv/h	0.072	0.111	0.149	11.04.2016		
Sol necultivat –Activitate specifică, Bq/kg						
	Minima	Media	Maxima	Data max.	nr val.sem-nif.	
Valori după 5 zile	427.2±56.3	526.0	611.1±63.0	29.04.2016	5	
Locul prelevării: BRAȘOV frecvența de prelevare: săptămânal						
Vegetație spontană –Activitate specifică, Bq/kg						
	Minima	Media	Maxima	Data max.	nr val.sem-nif.	
Valori după 5 zile	190.2±27.3	228.0	294.5±30.6	14.04.2016	4	
Locul prelevării: BRAȘOV frecvența de prelevare: săptămânal						
Luna aprilie, anul 2016						
Apa bruta –Activitate specifică, Bq/m3						
Valori +5 zile	<149.6	275.2±52.5	341.0±54.2	167.5±49.6	1214.6±87.2	
Tip de probă	Apă de suprafață				Apă freatică	
	Raul OLT	Raul OLT	Raul OLT	P.Rotbasel	Fântână	
Loc prelevare	Feldioara	Maierus	Fagaras	Rotbav	Rotbav	
Data prelevarii	13.04.2016	13.04.2016	13.04.2016	13.04.2016	13.04.2016	

STATIA DE RADIOACTIVITATE BRASOV PROGRAM SPECIAL	
PROBE SEMESTRIALE	
Sol necultivat –Activitate specifică ,Bq/kg	
Valori +5 zile	386.8±54.5
Loc prelevare	FELDIOARA
Data prelevării	13.04.2016
Vegetatie spontana–Activitate specifică ,Bq/kg	
Valori +5 zile	235.0±28.6
Loc prelevare	FELDIOARA
Data prelevării	13.04.2016
Sol necultivat–Activitate specifică ,Bq/kg	
Valori +5 zile	446.3±56.3
Loc prelevare	ROTBAV
Data prelevării	13.04.2016
Vegetatie spontana–Activitate specifică ,Bq/kg	
Valori +5 zile	190.4±27.2
Loc prelevare	ROTBAV
Data prelevării	13.04.2016

Întocmit: Mihaela Apan

1.5. Deșeuri

În luna aprilie 2016, s-au înregistrat următoarele categorii de deșeuri, în cantități semnificative:

Denumire deșeu	Total cantitate (tone)	Agent economic
Lemn	9198,835	WIW PROD RO; KRONOSPAN ROMANIA; INA SCHAEFFLER ROMANIA SRL; HUTCHINSON; QUIN ROMANIA SRL; LOSAN ROMANIA SRL
Metalice feroase	1675,236	INA SCHAEFFLER ROMANIA SRL; IUS, STABILUS; SC PREMIUM AEROTEC SRL; DEXION STORAGE SOLUTIONS SRL; RUMAGOL SRL; DEFI GROUP ROMANIA SRL; HUTCHINSON SRL
Metalice neferoase	410,537	ARMATURENFABRIK FRANZ SCHNEIDER SRL; PREMIUM AEROTEC SRL, INA SCHAEFFLER ROMANIA; ISOPLUS SPECIAL SRL;
Textile	58,304	ROULEAU GUICHARD ROUMANIE; TEXTILE BLUE WASH SRL; AMANN ROMANIA; HARD GYM SRL; CURZONIA SRL
Hârtie și carton	8731,835	SELGROS, ALTIUS, LIDL DISCOUNT SRL; STABILUS; ECOPAPER ;ECOPACK ; EDS ROMANIA SRL; SC ARABESQUE SRL; INA SCHAEFFLER ROMANIA; QUIN ROMANIA SRL
Ulei uzat	80,162	SC SILNEF MG SRL;TIRIAC AUTO SRL; SC MARCOS AUTO DETAILING; RENACIA SRL; SC DIP MOTORS SRL; SC DUVENBECK LOGISTIK SRL; SC AUTOKOV SRL
Ulei alimentar	20,3124	DORIPESCO PROD, ADRIAN RESTAURANTE SRL, POIANA RASNOAVEI SRL; SC AUCHAN ROMANIA SRL
Sticlă	10,957	URSUS BREWERIES SA ; ALTIUS SRL, LUSTIC INVEST SRL; SC SERGIANA PRODIMPEx SRL
Material plastic	681,057	STAR EAST PET SRL; SC LIDL SRL; ARTIMA SA; SC LEFRUMARIN SRL; SERGIANA PRODIMPEx SRL; SC SELGROS SRL; INA SCHAEFFLER ROMANIA
Cauciuc	56,899	SC SILNEF MG SRL; SC FENEC RUBBER EASTERN SRL; INA SCHAEFFLER ROMANIA SC AUTOKOV SRL

Zgură și cenușă	288,615	KRONOSPAN; INA SCHAEFFLER ROMANIA SRL
Nămol industrial	50518,142	AMANN ROMANIA SRL; ECOPACK SRL; KRONOSPAN ROMANIA SRL; STABILUS ROMANIA SRL; URSUS BREWERIES SA
Nămol st.epurare orășenești	-	MORANI IMPEX
Acumulatori uzați	5,061	SPRINTER 2000; SERBAN SRL; SILNEF MG
Dejecții animaliere	5940,095	AVICOLA BUCUREȘTI; LUCA SRL; SERGIANA PRODIMPEX SRL; AVICOLA BRASOV; LEFRUMARIN SRL; SC H&E REINERT SRL; SC TAVERNA SASULUI SRL;
Deșeuri periculoase	380,626	SC KRONOSPAN ROMANIA SRL; STABILUS ROMANIA SRL; SC QUIN ROMANIA SRL; SC EDS ROMANIA SRL; SRL; INA SCHAEFFLER ROMANIA
DEEE-uri	3,66	SC BRICOSTORE ROMANIA; SC BAUMAX ROMANIA SRL
Deșeuri spitalicești	23,62907	L.G.PROD; SC STERICYCLE ROMANIA SRL

Notă: Deșeurile industriale reciclabile și în mod special cele neferoase reciclabile, vor face obiectul prevederilor O.U. nr. 11 și nr. 16 din 26.01.2001

Cantitățile de deșeuri rezultă din raportările lunare ale agenților economici generatori de deșeuri. Au fost luați în evidență la APM Brașov agenții economici considerați că generează cantități însemnate de deșeuri. Aceste cantități diferă de cantitățile de deșeuri colectate de unitățile specializate în colectare și/sau valorificare.

Întocmit: Biroul CFM

Având în vedere cele menționate anterior, se poate concluziona că activitățile antropice desfășurate în domeniile agricultură, industrie, energie și transport exercită presiuni asupra mediului, dar un impact semnificativ au industria și transporturile. Astfel, politicile de dezvoltare în aceste domenii trebuie fundamentate pe principiul dezvoltării durabile, să ia în considerare potențialele efecte asupra mediului înconjurător, prin includerea protecției mediului în politicile sectoriale. Atingerea acestui obiectiv presupune introducerea unor standarde de mediu ridicate și respectarea unor principii importante, precum: „poluatorul plătește”, „răspunderea poluatorului pentru paguba produsă”, combaterea poluării la sursă și împărțirea responsabilităților între operatorii economici și actorii locali – la nivel local, regional și național.

Director Executiv,
Sorin HORNOIU

Șef Serviciu Monitorizare și Laboratoare:
Ioana BENGA