

M.M.

A.N.P.M. BUCUREȘTI

A.P.M. BUZĂU

**RAPORT
PRIVIND STAREA MEDIULUI
ÎN
JUDEȚUL BUZĂU
DECEMBRIE 2017**

STAREA MEDIULUI IN JUDETUL BUZĂU PENTRU LUNA DECEMBRIE 2017

CAPITOLUL 1

REȚEAUA DE SUPRAVEGHERE A CALITĂȚII AERULUI

La nivelul A.P.M. BUZĂU supravegherea calității aerului s-a realizat prin următoarele rețele:

Rețeaua de urmărire a pulberilor sedimentabile: 16 puncte

Rețeaua de urmărire a pulberilor în suspensie: 1 punct

1.1 REȚEAUA DE URMĂRIRE A PULBERILOR SEDIMENTABILE

Această rețea este alcătuită din 16 puncte de control, amplasate astfel:

- în municipiul Buzău - 9 puncte;
- în municipiul Rm Sărat - 4 puncte;
- în Berca - 1 punct;
- în Nehoiu - 1 punct;
- în Pătârlagele - 1 punct.

În luna DECEMBRIE 2017 au fost monitorizate pulberile sedimentabile în 16 puncte de pe raza județului Buzău.

Valorile înregistrate în cursul lunii DECEMBRIE 2017 pe puncte de prelevare, sunt prezentate în tabelul de mai jos:

Tabelul 1.1.

	PUNCT DE CONTROL	PULBERI SEDIMENTABILE g/m ² /lună		
		Conc. medie lunară	Conc. medie pe semestrul I 2017	CMA
1	Sediu APM Buzău	8,78	4,62	17
2	SC FILATI SA Buzău	7,63	4,38	17
3	BETA I Buzău (Pulberi)	12,48	5,96	17
4	BETA II Buzău (Pârveu)	10,11	3,55	17
5	STĂVILAR SA Buzău	13,55	5,78	17
6	SC URSUS SA Buzău	9,39	5,79	17
7	STAȚIA METEO Buzău	3,12	5,74	17
8	SC AGRANA SA Buzău	9,1	7,94	17
9	SC DUCTIL SA Buzău	10,52	8,17	17
10	STAȚIA PECO Pătârlagele	7,34	7,59	17
11	STAȚIA DE POMPARE Nehoiu	12,87	7,58	17
12	Berca	4,79	6,07	17
13	ADP Rm Sărat	7,87	4,66	17
14	SC FERMIT SA Rm Sărat	6,53	11,99	17

15	STAȚIA DE EPURARE Rm Sărat	3,85	8,38	17
16	STAȚIA METEO Rm.Sărat	6,18	7,81	17

Concluzii:

- Pentru indicatorul **pulberi sedimentabile**, în cursul lunii DECEMBRIE 2017 nu a fost depășită concentrația maximă admisă ($17\text{g/m}^2/\text{lună}$) conform STAS 12574/1987 "Aer din zonele protejate. Condiții de calitate."
- Concentrația medie în luna DECEMBRIE 2017 a fost $8,38\text{ g/m}^2/\text{lună}$.

1.2 REȚEAUA DE URMĂRIRE A PULBERILOR ÎN SUSPENSIE – PM10

Această rețea este alcătuită dintr-un punct de prelevare pulberi în suspensie fracția PM10. Punctul de prelevare pulberi în suspensie, fracția PM10, se află amplasat în sediul primăriei Rm. Sărat.

În luna DECEMBRIE 2017 au fost efectuate 15 măsurări.

- Concentrația medie pentru cele 15 determinări este redată în tabelul 1.2.

Tabelul 1.2.

Nr. crt.	PUNCT DE CONTROL	PULBERI ÎN SUSPENSIE mg/m^3		
		Conc. medie	Conc. medie pe semestrul I 2017	CMA
1.	Primăria Rm. Sărat	0,0449	0,0225	0,05

Concluzii:

- În luna DECEMBRIE 2017 s-au înregistrat 3 depășiri a valorii limită zilnice pentru protecția sănătății umane de $50\text{ }\mu\text{g/m}^3$, conform Legii 104/15.06.2011 pentru aprobarea Normativului privind stabilirea valorilor limită, a valorilor de prag, a valorilor țintă și a criteriilor și metodelor de evaluare a dioxidului de sulf, dioxidului de azot și oxizilor de azot, pulberilor în suspensie (PM10 și PM2,5), plumbului, benzenului, monoxidului de carbon și ozonului în aerul înconjurător;
- Valoarea medie înregistrată în luna DECEMBRIE 2017 este $44,9\text{ }\mu\text{g/m}^3$.

1.3. STATISTICA LUNARĂ PRIVIND CALITATEA AERULUI ÎN JUDEȚUL BUZĂU PE LUNA DECEMBRIE 2017

Tabelul 1.3.

ZONA DE RECOLTARE	Poluant	Unitatea de măsură	TIMP DE PRELEV.	NR. PROBE	MED. CONC	Tend medie conc. luna decembrie 2017 / luna noiembrie 2017
	P.SUSP	mg/m^3	24h	15	0,0449	340,15
	P.SED	g/m^2	lună	16	8,38	198,10

1.4. REȚEAUA DE URMĂRIRE A PRECIPITAȚIILOR ATMOSFERICE

Această rețea este formată din 4 puncte de recoltare a probelor, amplasate astfel:

- 1 punct la Sediul APM Buzău;
- 1 punct la Stația Meteo Rm Sărat;
- 1 punct la Cernătești;
- 1 punct la Măgura.

În luna DECEMBRIE 2017 au fost recoltate 10 probe de precipitații. Probele de precipitații analizate au fost neutre din punct de vedere al pH-ului, iar conținutul ionic nu a avut variații semnificative comparativ cu lunile anterioare.

1.5 REȚEAUA DE URMĂRIRE AUTOMATĂ A CALITĂȚII AERULUI

În județul Buzău, urmărirea automată a calității aerului se realizează cu ajutorul stației automate de fond urban, BZ-1, amplasată la sediul APM Buzău și cu ajutorul stației de tip trafic, BZ-2 amplasată în municipiul Rm. Sărat, pe E85. La stația BZ-1 sunt monitorizați următorii indicatori: SO₂, NO, NO₂, NO_x, CO, O₃, PM_{2,5}, PM₁₀ și benzen, iar la stația BZ-2 sunt monitorizați indicatori: SO₂, NO, NO₂, NO_x, CO, PM₁₀ și benzen.

În tabelele următoare sunt prezentate valorile medii zilnice măsurate de stația BZ1 și BZ2 și validate în luna decembrie 2017:

STAȚIA BZ-1-DATE VALIDATE DECEMBRIE 2017

Tabelul 1.5.1.

Data	SO ₂	NO	NO _x	NO ₂	CO		O ₃		Benzen	PM ₁₀	PM ₁₀ grv	PM _{2,5} grv
					medie/24h	max medii lor zilnice /8h	medie/24h	max medii lor zilnice /8h				
1	6,42	30	81,31	36,25	0,7	0,88	10,36	15,61	7,56	16,8	2,73	25,94
2	5,01	6,76	22,68	12,51	0,12	0,64	30,97	33,20	3,44	4	2,36	120,61
3	4,81	7,46	26,5	15,28	0,19	0,39	26,1	35,13	3,59	5,84	0,55	71,25
4	5,46	15,1	45,52	22,79	0,5	0,98	22,67	29,58	5,1	9,32	10,72	11,69
5	6,04	19,5	58,12	28,86	0,41	0,58	24,73	38,31	4,65	10,99	22,36	20,31
6	5,52	8,91	31,83	18,43	0,17	0,48	38,14	49,48	2,51	5,49	11,27	9,87
7	5,75	10,5	38,73	22,88	0,24	0,50	33,63	42,12	2,48	6,01	12,17	11,51
8	6,55	30,4	80,8	35,12	1,14	1,66	17,42	42,04	6,42	21,31	31,62	35,43
9	7,31	13,9	50,35	29,43	0,9	1,48	16,14	29,62	5,5	21,24	29,8	31,98
10	5,93	7,94	32,93	20,99	0,48	1,22	17,33	24,00	4,25	12,8	14,72	21,19
11	7	10,8	40,33	24,12	0,64	0,87	17,36	22,41	3,74	11,61	17,44	19
12	10,28	13,5	45,76	25,53	0,59	0,96	21,72	30,12	4,66	13,25	21,99	22,48
13	7,31	29,2	74,76	31,01	1,58	2,15	6,33	8,98	6,07	21,62	37,43	31,98
14	6,07	11,6	38,83	21,42	0,56	0,94	11,89	15,01	3,5	16,51	21,99	20,83
15	7,71	23,9	68,41	32,48	0,96	1,49	9,17	17,52	5,72	18,59	27,07	-
16	6,69	19,8	58,39	28,67	1	1,75	12,23	23,74	5,46	19,89	25,98	27,39
17	5,83	5,71	21,34	12,76	0,31	0,52	30,23	40,96	2,29	6,37	2,18	4,93
18	6,06	13,2	43,58	23,77	0,7	1,03	15,73	38,28	3,6	8,58	5,27	8,77
19	5,97	15,1	44,49	21,86	0,56	0,99	13,07	15,67	3,75	14,01	11,63	18,99
20	6,38	15,9	49,47	25,51	0,57	0,71	16,89	22,45	4,63	17,51	27,63	27,57
21	6,26	29,7	85,69	40,97	0,91	1,47	14,05	21,61	5,26	21,3	25,62	31,04

22	7,74	42,4	112,4	48,74	1,4	2,26	12,39	17,39	6,24	21,3	26,89	23,73
23	5,96	11,4	43,76	26,6	0,38	0,80	27,71	34,71	3,97	11,26	11,81	21
24	6,63	15,6	54,72	31,32	0,42	0,61	27	32,56	3,14	7,06	7,09	16,29
25	6,78	14	51,16	30,09	0,71	1,07	31,97	46,54	3,97	13,21	7,81	18,26
26	5,97	10,1	43,39	28,28	0,64	1,10	23,06	29,91	4,11	16,49	15,81	9,68
27	11	35,4	105,5	52,23	1,08	1,39	11,5	18,45	7,41	27,66	40,16	32,49
28	8,62	56,5	142,4	57,35	1	2,05	10,27	19,31	7,45	31,58	17,63	3,29
29	7,83	50,2	124,6	49,22	1,2	2,03	3,66	4,88	7,79	29,71	22,17	20,44
30	6,26	25,1	71,29	33,63	0,97	1,19	5,33	7,69	5,85	23,32	39,07	19,16
31	6,95	17,3	56,68	30,65	1,12	1,40	14,61	23,91	5,8	20,87	88,49	19,52

STAȚIA BZ-2-DATE VALIDATE DECEMBRIE 2017

Tabelul 1.5.2.

Data	SO2	NO	NOx	NO2	CO		Ben zen	PM10	PM10 grv
					medie/ 24h	max medii lor zilnice/ 8h			
1	13,17	31,38	100,14	52,94	1,18	1,52	3,69	23,61	28,34
2	12,49	1,16	17,33	15,58	0,72	1,09	2,19	6,55	59,55
3	12,65	13,12	49,93	30,2	0,88	1,21	3,26	11,52	10,9
4	13,3	52,32	145,73	67,43	1,22	1,49	3,43	14,24	21,98
5	13,48	43,67	124,39	58,78	1,23	1,70	3,51	-	-
6	13,33	4,99	22,78	15,42	0,79	1,71	1,66	-	-
7	13,19	8,23	30,88	18,79	0,97	1,23	1,84	7,39	3,82
8	13,69	50,37	140,34	64,93	1,45	2,07	4,39	27,35	3,82
9	17,34	57,02	169,88	84,23	1,43	1,89	3,77	19,64	32,16
10	14,13	18,27	61,5	34,08	1,14	1,80	2,71	11,9	5,45
11	16,4	29,8	91,05	46,72	1,1	1,35	1,97	12,01	16,71
12	16,13	59,83	164,05	74,21	1,56	2,37	6,9	30,53	39,06
13	14,08	67,73	178,69	76,83	1,6	2,00	4,44	28,67	34,7
14	13,79	64,48	169,31	72,62	1,6	2,08	3,68	25,11	11,81
15	15,91	69,39	190,37	86,16	1,55	1,99	3,34	15,11	24,71
16	15,44	46,85	142,74	72,27	1,56	1,85	3,45	15,5	9,8
17	13,57	2,26	15,51	12,11	1,07	1,70	2,64	9,39	2
18	13,77	17,7	60,28	33,66	1,52	1,95	3,43	16,28	7,45
19	14,41	69,66	181,24	76,79	1,75	2,17	3,8	25,23	26,71
20	14,47	26,08	76,47	37,42	1,53	1,88	3,14	18,74	4,54
21	14,86	41,03	117,38	55,67	1,84	2,65	4,86	27,82	20,35
22	14,83	88,85	224,89	91,34	1,85	2,82	4,26	27,15	22,89
23	13,8	17,65	64,12	37,63	1,6	2,12	3,24	14,14	76,12
24	14,62	54,25	156,71	75,31	1,62	2,08	2,86	11,65	1,64
25	14,38	28,12	92,98	50,78	2,06	3,04	5,17	32,98	25,62
26	14,52	41,62	133,35	70,76	1,8	2,77	4,03	19,07	17,26
27	17,1	95,81	258,09	114,2	2,06	2,29	4,6	26,54	31,43
28	15,94	97,6	255,75	109,4	2,31	2,95	5,54	30,66	35,97
29	14,91	90,22	236,09	100,6	2,21	2,65	4,2	28,09	22,89
30	13,75	16,71	58,69	33,55	1,79	2,38	3,13	19,88	13,26
31	14,69	22,34	74,21	40,67	1,97	2,27	4,22	22,87	18,9

Comparând rezultatele din aceste tabele cu prevederile Legii nr. 104/2011 privind calitatea aerului înconjurător se constată că, în luna decembrie 2017, la nivelul județului Buzău, la stația BZ1 s-a înregistrat o depășire a valorii limită pentru indicatorul PM10 gravimetric, iar la stația BZ2 s-au înregistrat 3 depășiri ale valorii limită orare pentru indicatorul NO2 și 2

depășiri ale valorii limită pentru indicatorul PM10 gravimetric, cauza principală fiind traficul intens, încălzirea rezidențială și condițiile meteo nefavorabile dispersiei (calm atmosferic).

În luna decembrie 2017, monitorizarea continuă a calității aerului înconjurător în municipiul Buzău prin intermediul stației automate de monitorizare a calității aerului BZ-1 s-a realizat în bune condiții pentru următorii indicatori prevăzuți de Legea 104/2011, cu modificările și completările ulterioare: dioxid de sulf (SO₂), oxid de azot (NO), dioxid de azot (NO₂), oxizi de azot (NO_x), ozon (O₃), benzen, monoxid de carbon (CO), PM10 automat, PM10 gravimetric, PM2,5 gravimetric, precum și pentru parametrii meteorologici, furnizându-se întreaga lună date valide.

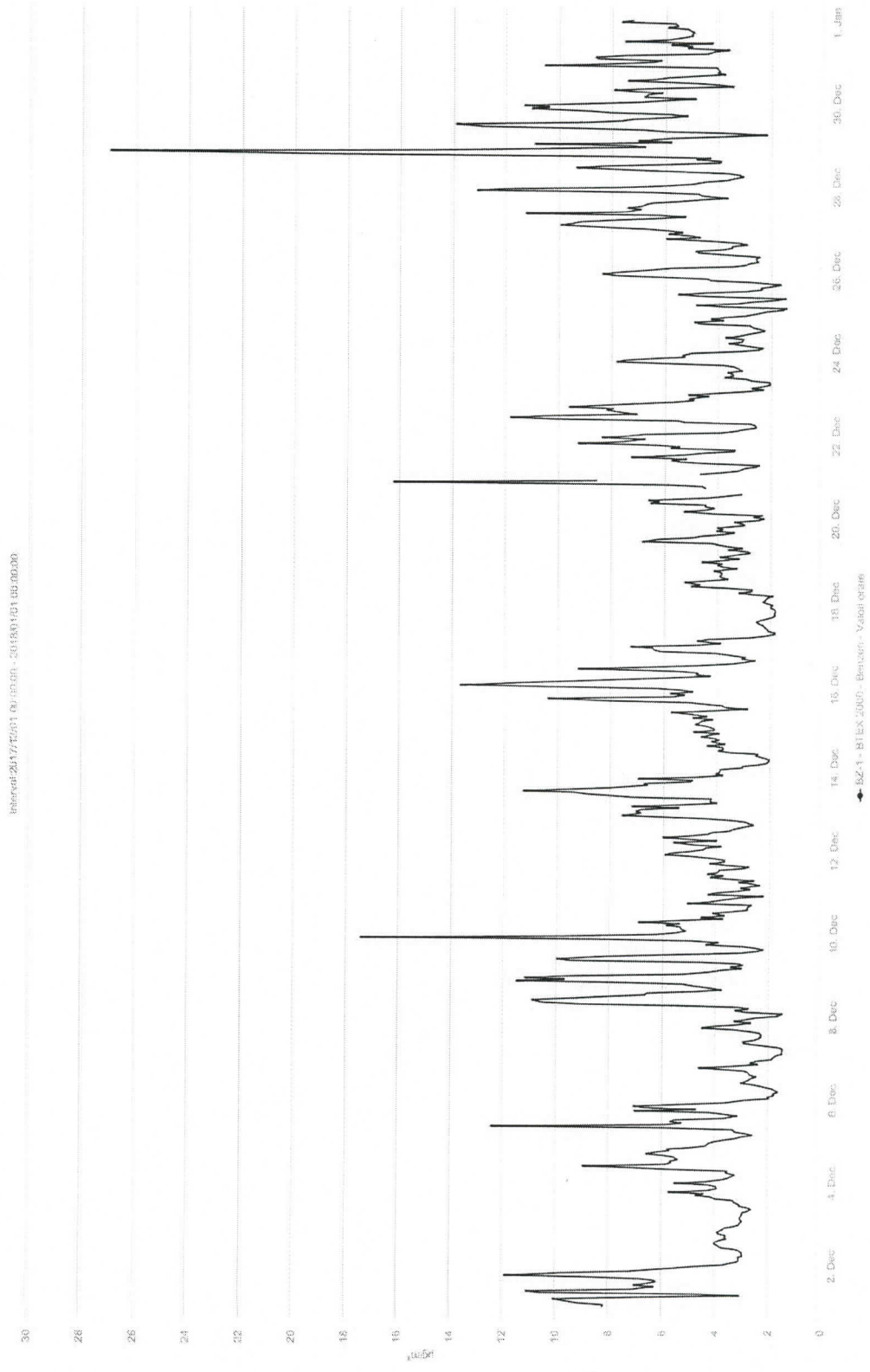
În cursul lunii decembrie 2017, monitorizarea continuă a calității aerului înconjurător în municipiul Râmnicu Sărat prin intermediul stației automate de monitorizare a calității aerului BZ-2 s-a realizat în bune condiții pentru următorii indicatori prevăzuți de Legea 104/2011, cu modificările și completările ulterioare: dioxid de sulf (SO₂), oxid de azot (NO), dioxid de azot (NO₂), oxizi de azot (NO_x), benzen, monoxid de carbon (CO), PM10 automat, PM10 gravimetric.

Panoul interior pentru informarea publicului din municipiul Râmnicu Sărat nu este pus în funcțiune, el aflându-se în prezent la sediul APM Buzău.

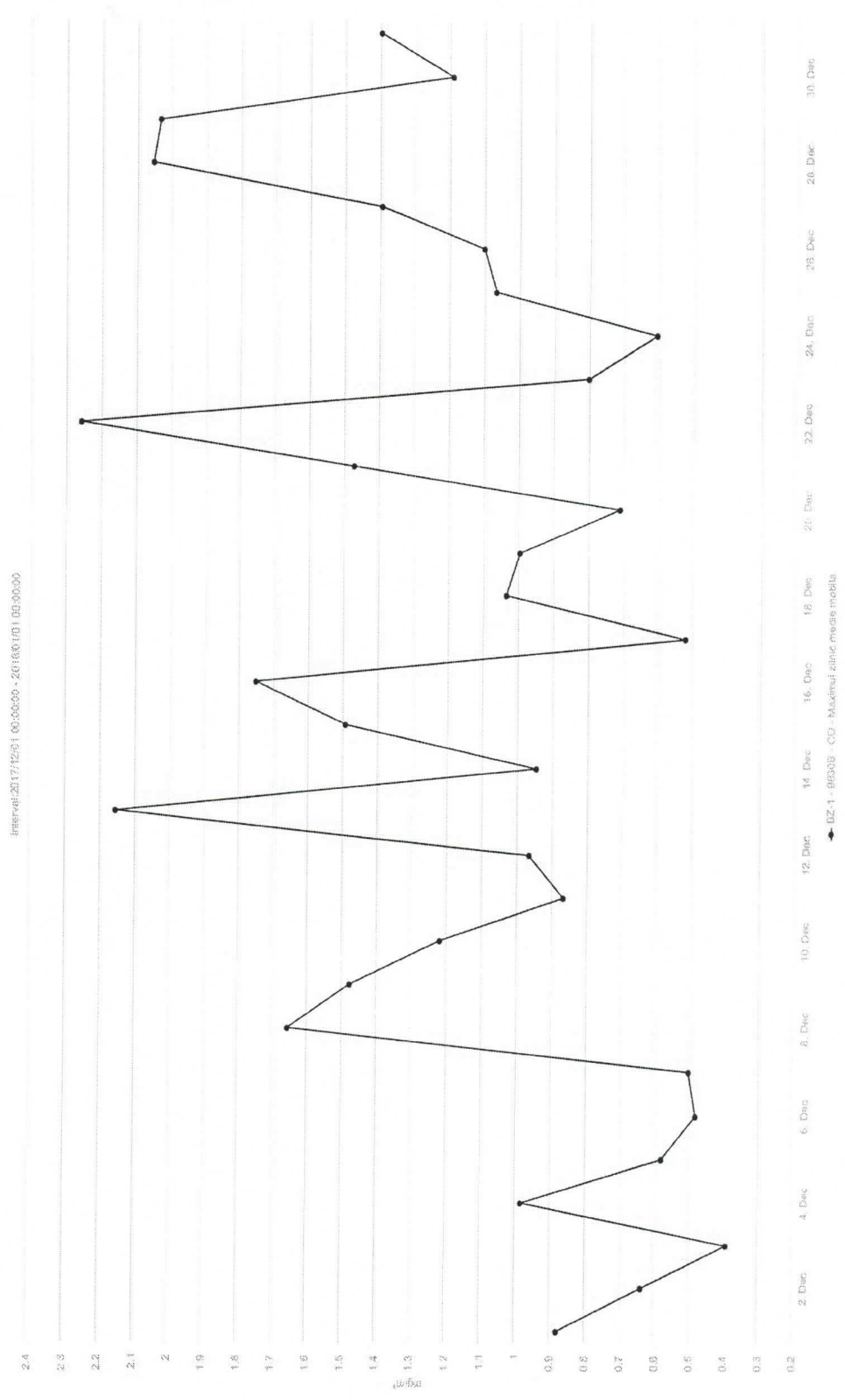
Și în luna decembrie 2017 s-au desfășurat lucrări prevăzute de cel de-al 3-lea Contract subsecvent de servicii nr.42/05.07.2017, încheiat în baza Acordului-cadru nr.999/16.02.2015, servicii pentru realizarea Programului de dezvoltare și optimizare a Rețelei Naționale de Monitorizare a Calității Aerului (RNMCA). În cadrul acestui contract au fost efectuate o serie de servicii de reparații, atât la stația BZ1 cât și la stația BZ2, servicii de furnizare MR/MRC și consumabile pentru buna funcționare a celor două stații.

În figurile următoare sunt prezentate evoluțiile grafice ale concentrațiilor medii ale indicatorilor monitorizați la stațiile BZ-1 și BZ-2 în cursul **lunii decembrie 2017**:

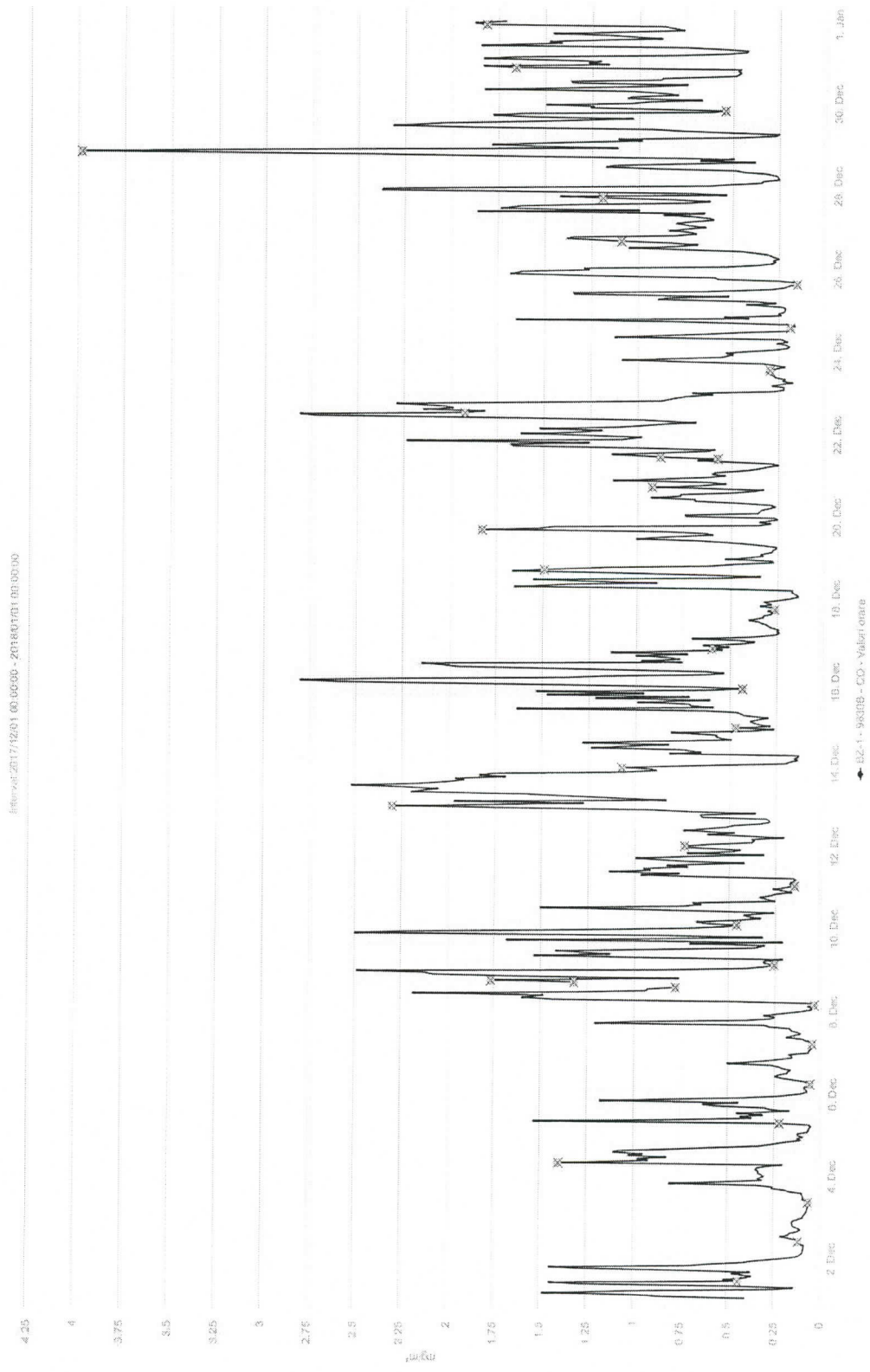
STAȚIA BZ1_BENZEN ($\mu\text{g}/\text{m}^3$)_ VALORI ORARE_ DECEMBRIE 2017



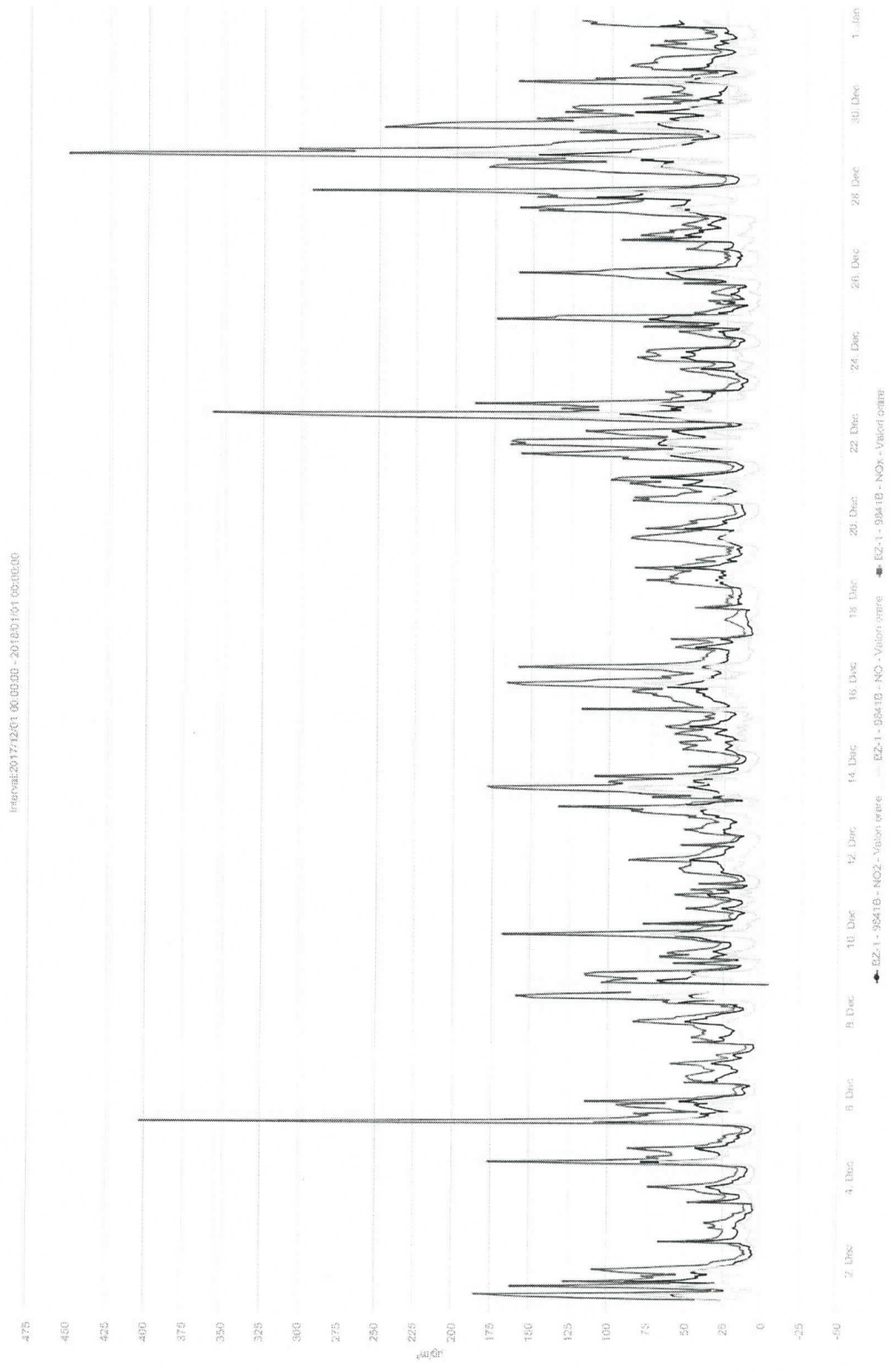
STAȚIA BZ1_CO(mg/m3)_MAXIMA ZILNICA A MEDIILOR PE 8 ORE_DECEMBRIE 2017.
VL= 10mg/m3



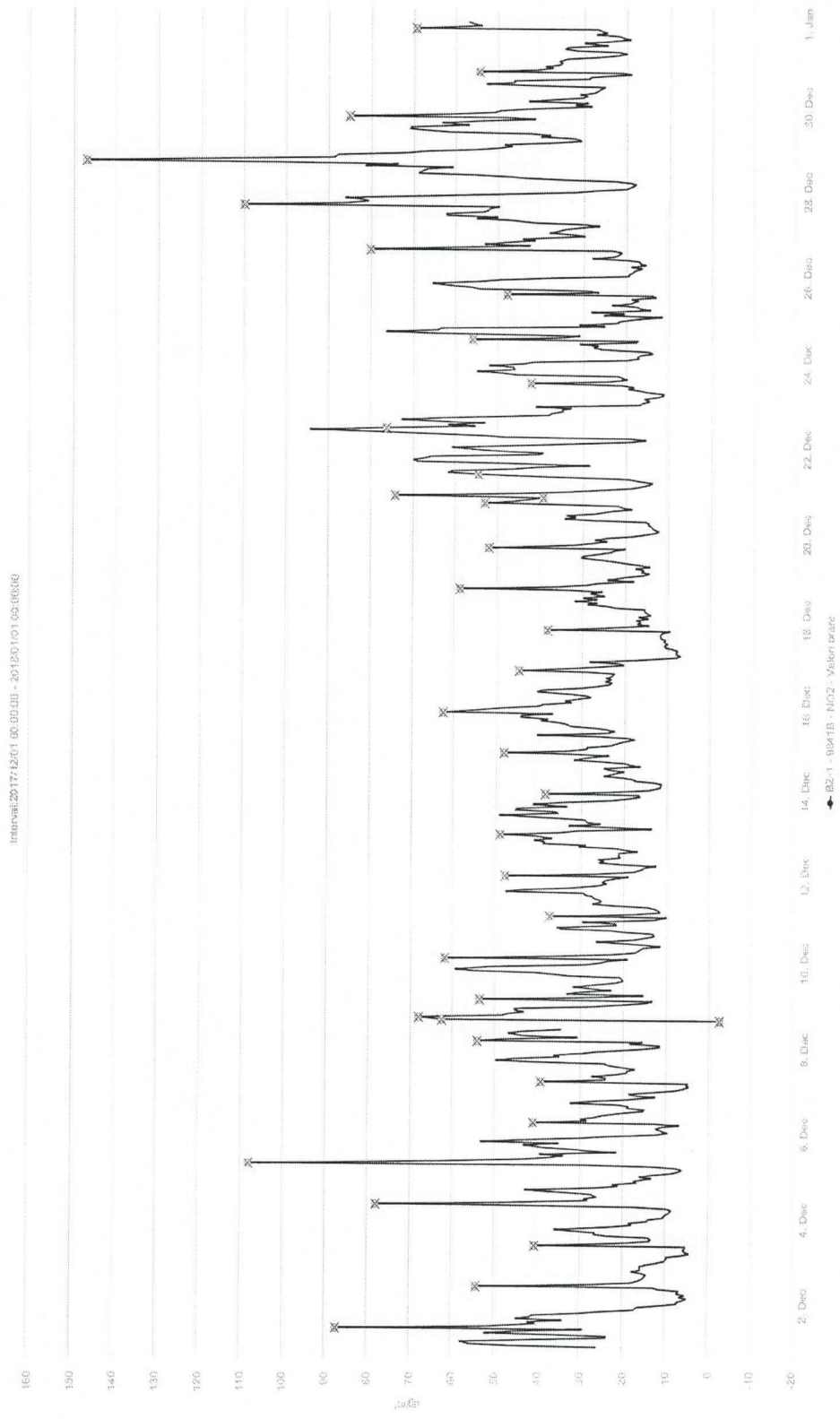
STAȚIA BZ1_CO(mg/m3)_VALORI ORARE DECEMBRIE 2017



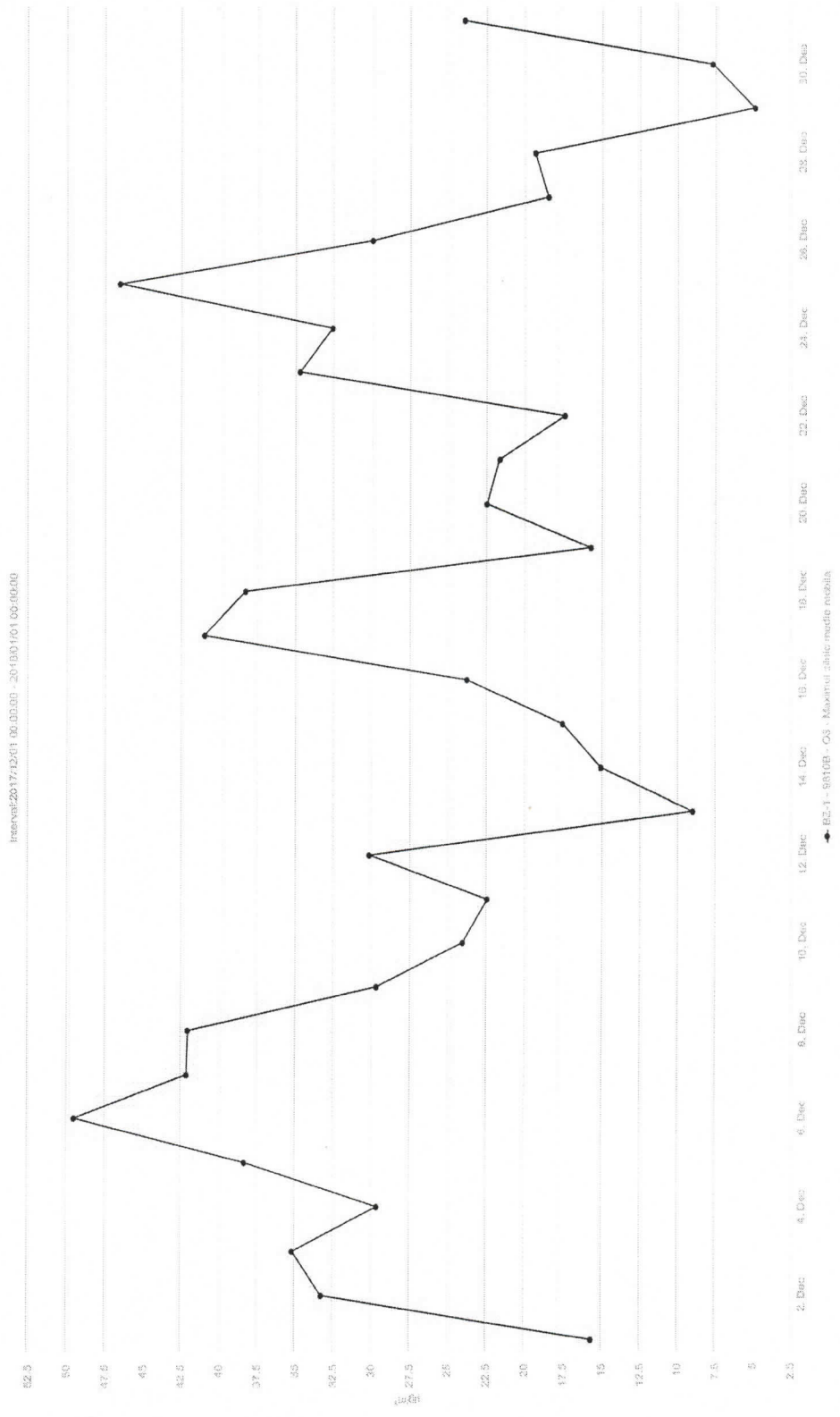
STAȚIA BZ1_NO_NO2_NOx (µg/m3)_VALORI ORARE_DECEMBRIE 2017. VL NO2=200µg/m3



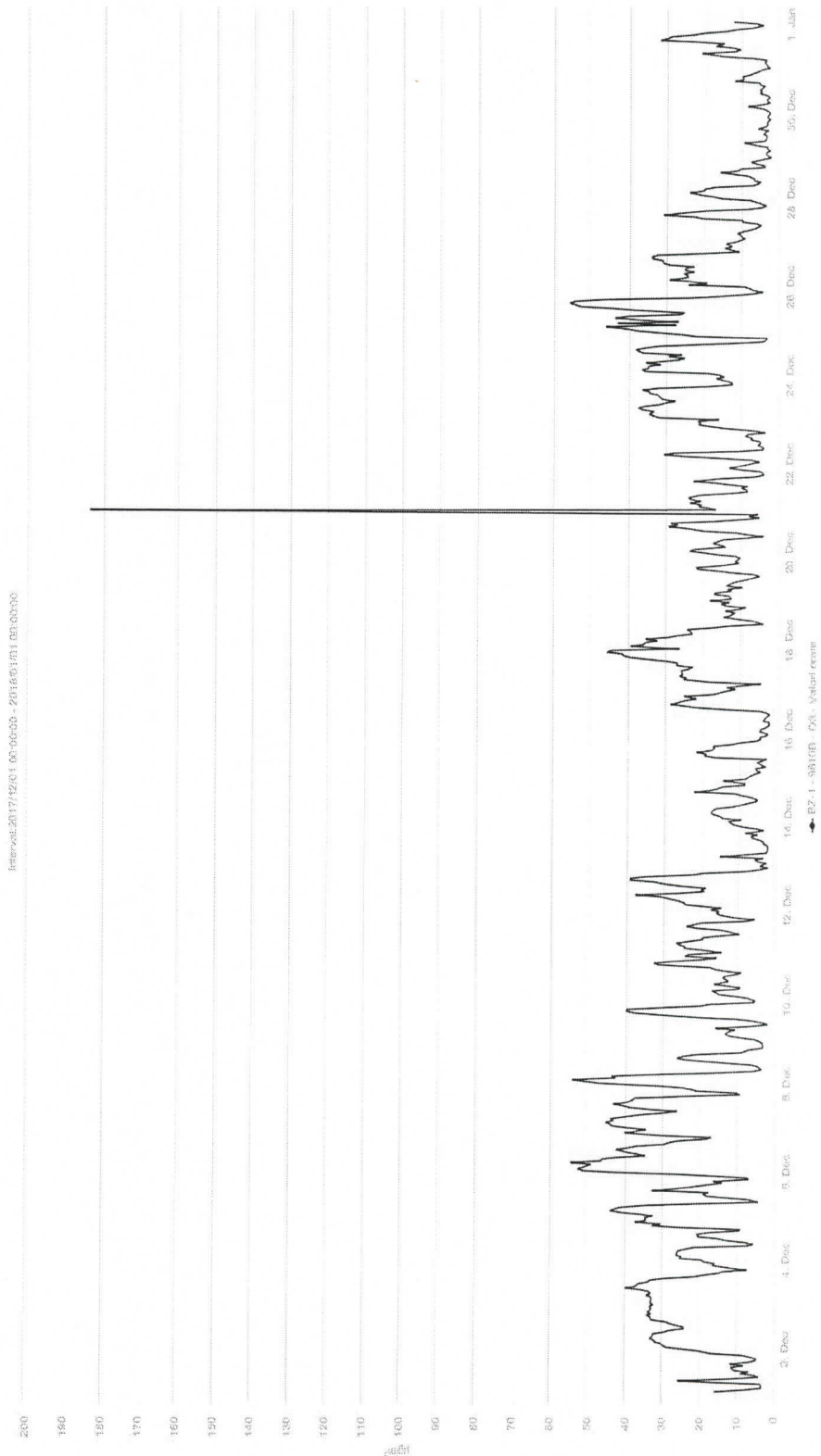
STAȚIA BZ1_NO2 ($\mu\text{g}/\text{m}^3$)_VALORI ORARE_ DECEMBRIE 2017. VL=200 $\mu\text{g}/\text{m}^3$



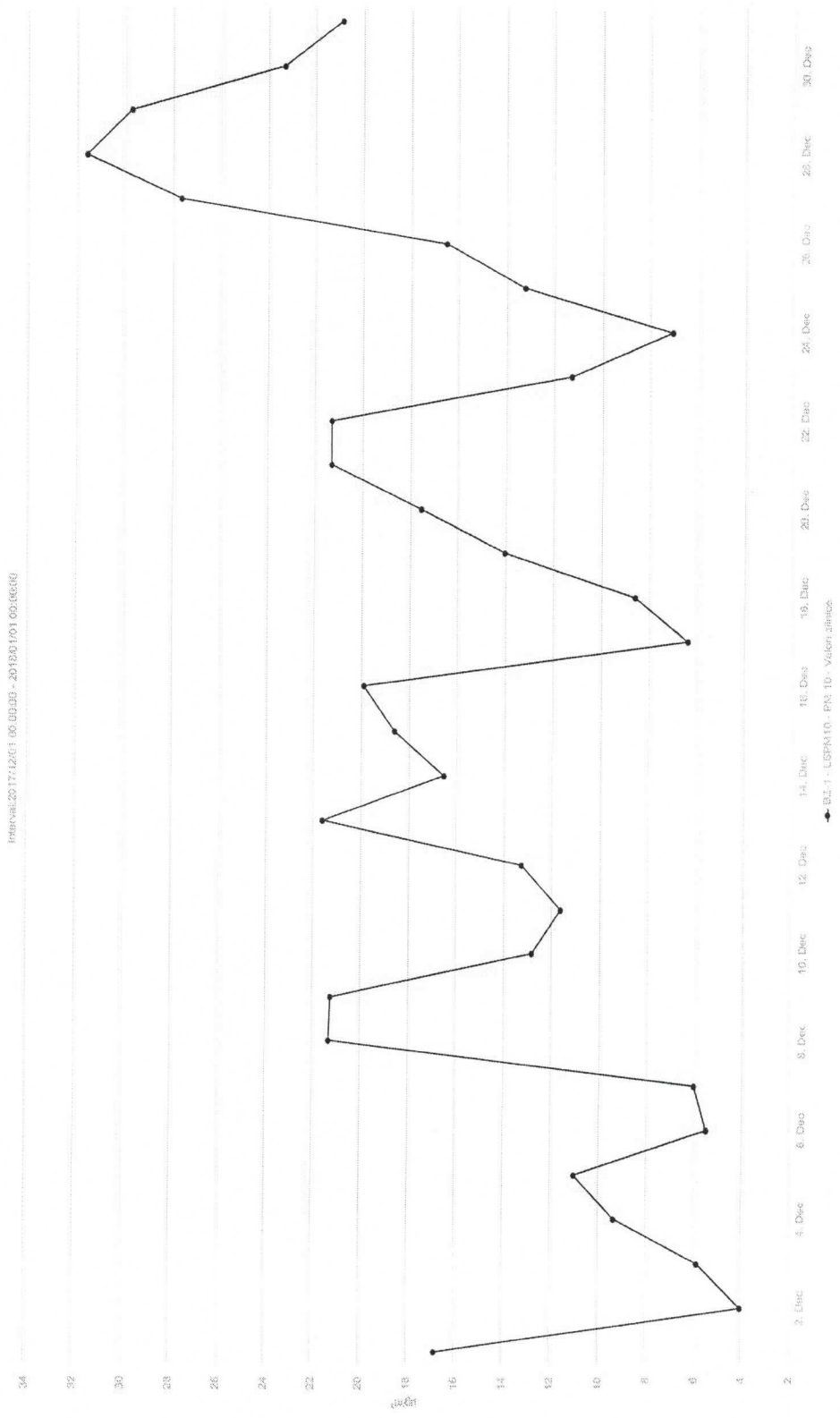
STAȚIA BZ1_O3($\mu\text{g}/\text{m}^3$)_MAXIMA ZILNICA A MEDIILOR PE 8 ORE_DECEMBRIE 2017.
Val. Tinta=120 $\mu\text{g}/\text{m}^3$



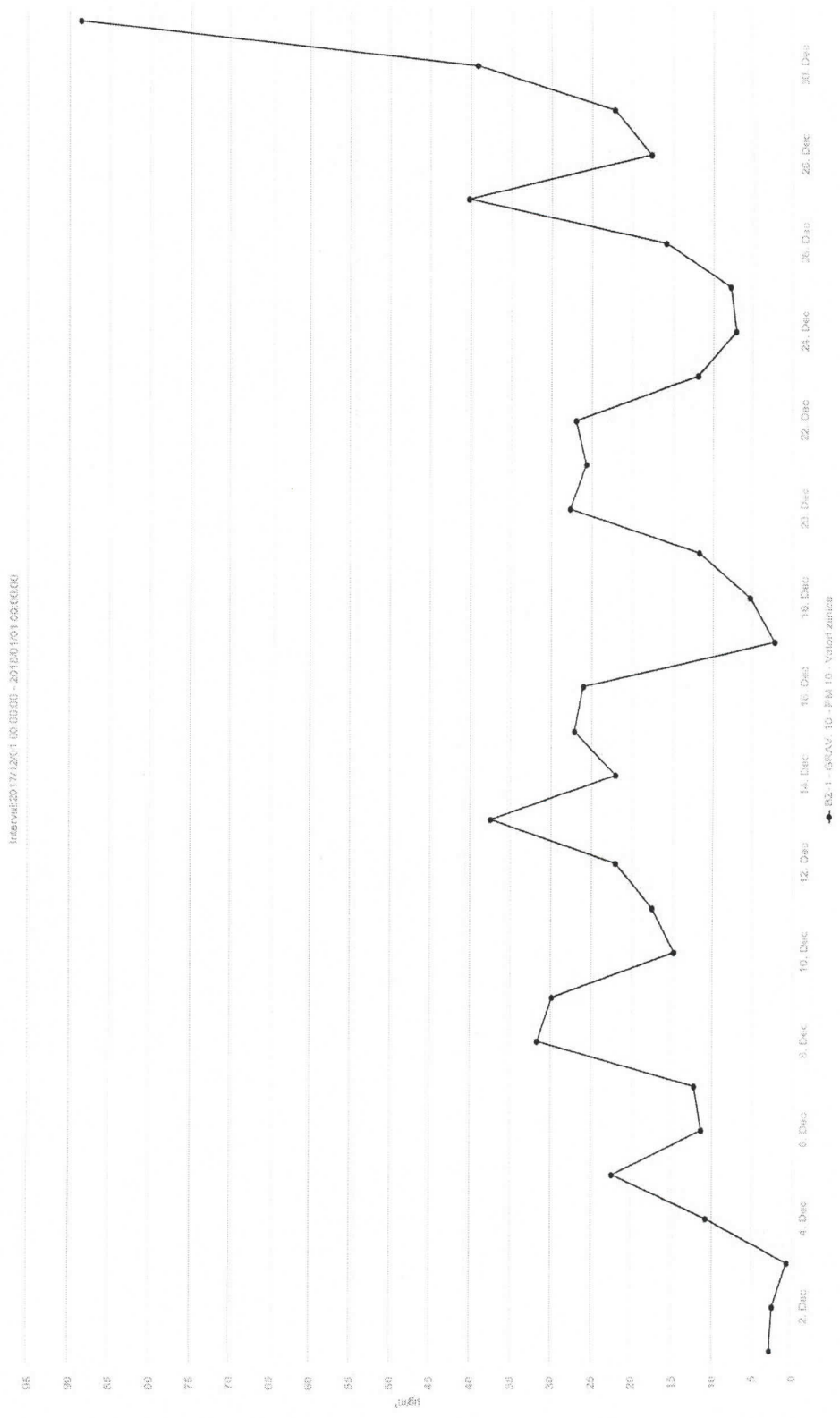
STAȚIA BZ1_O3 ($\mu\text{g}/\text{m}^3$)_VALORI ORARE_ DECEMBRIE 2017



STAȚIA BZ1_PM10aut (µg/m3)_VALORI ZILNICE_DECEMBRIE 2017



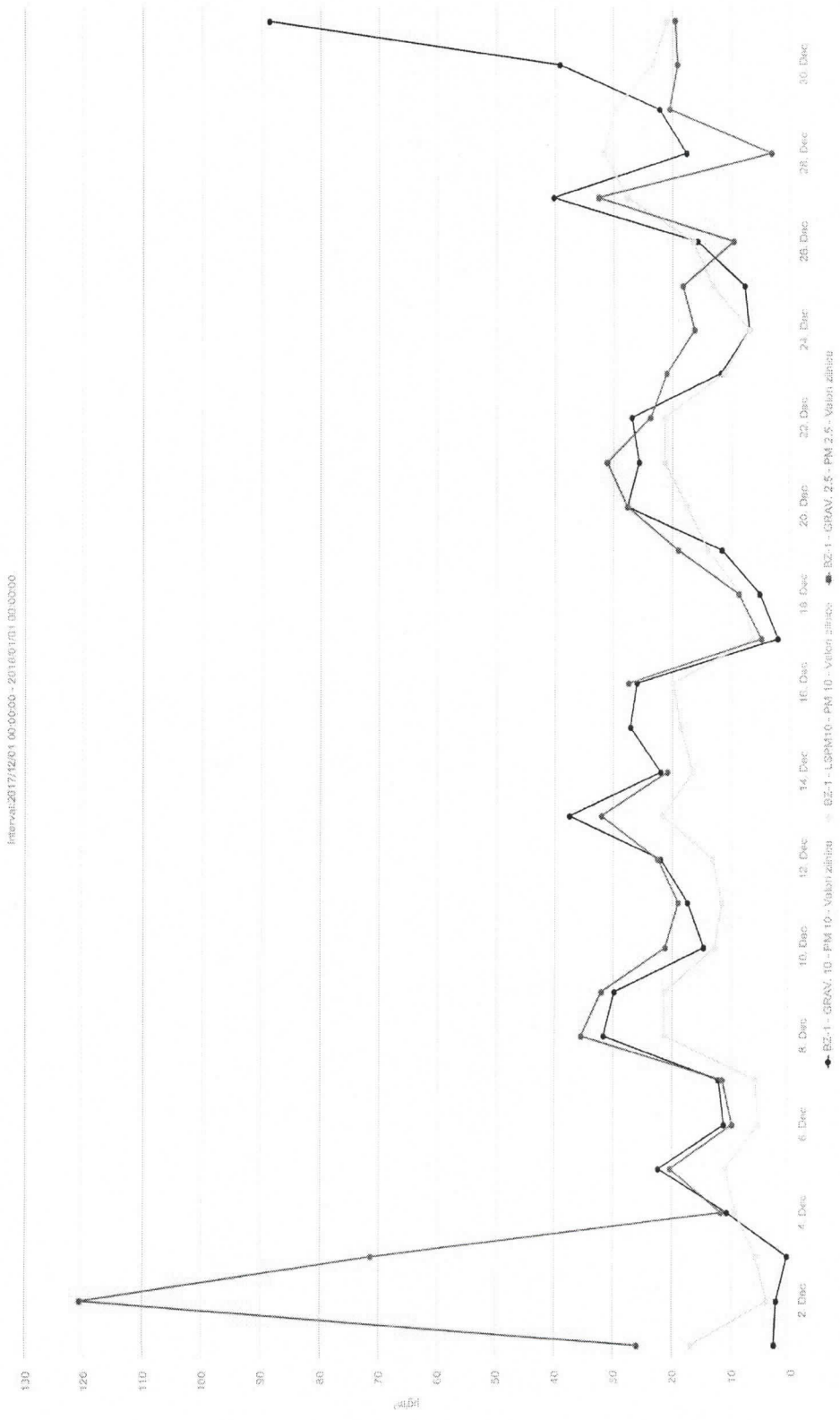
STAȚIA BZ1_PM10grv ($\mu\text{g}/\text{m}^3$)_VALORI ZILNICE_DECEMBRIE 2017



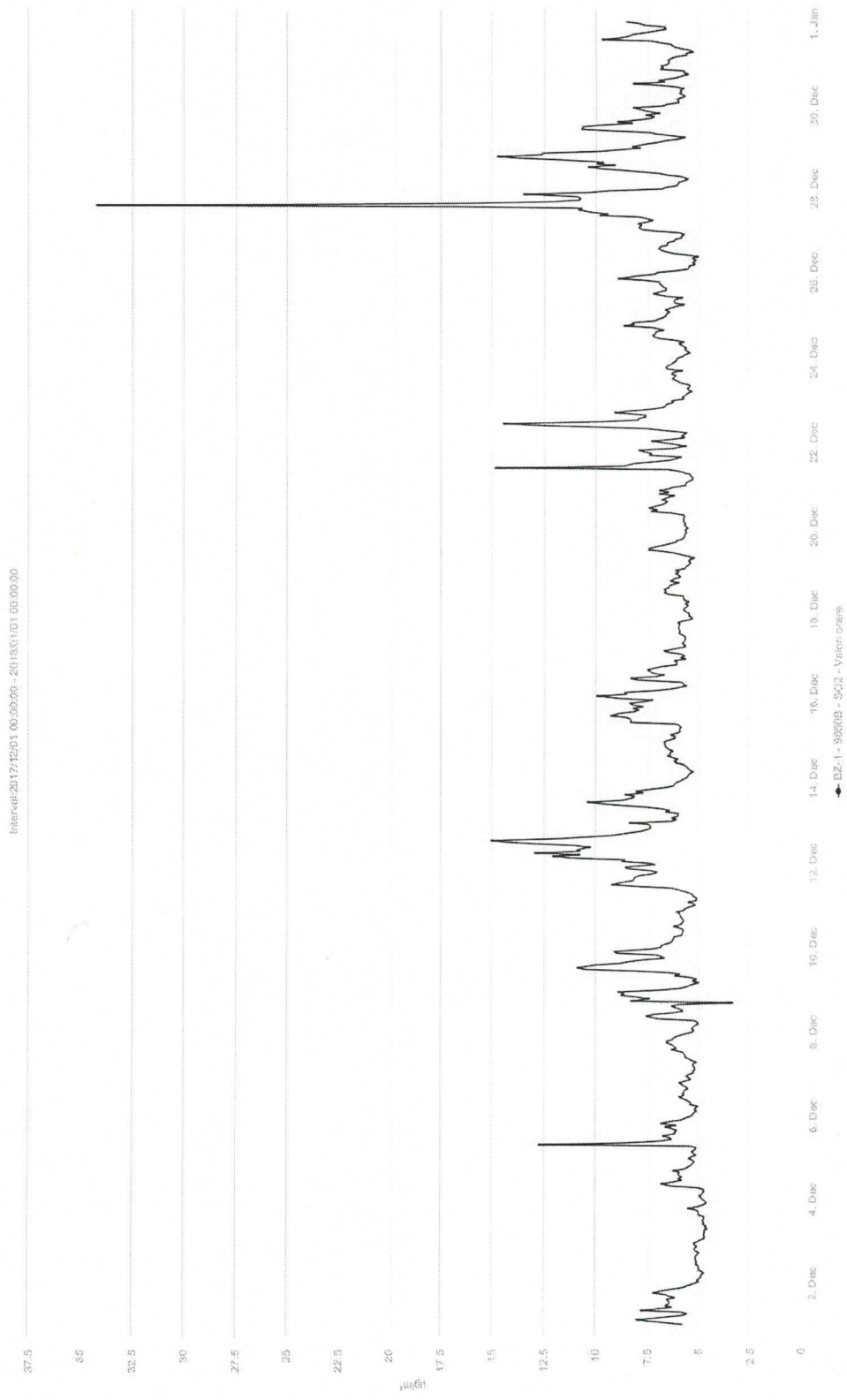
STAȚIA BZ1_PM2.5grv ($\mu\text{g}/\text{m}^3$)_ VALORI ZILNICE_ DECEMBRIE 2017



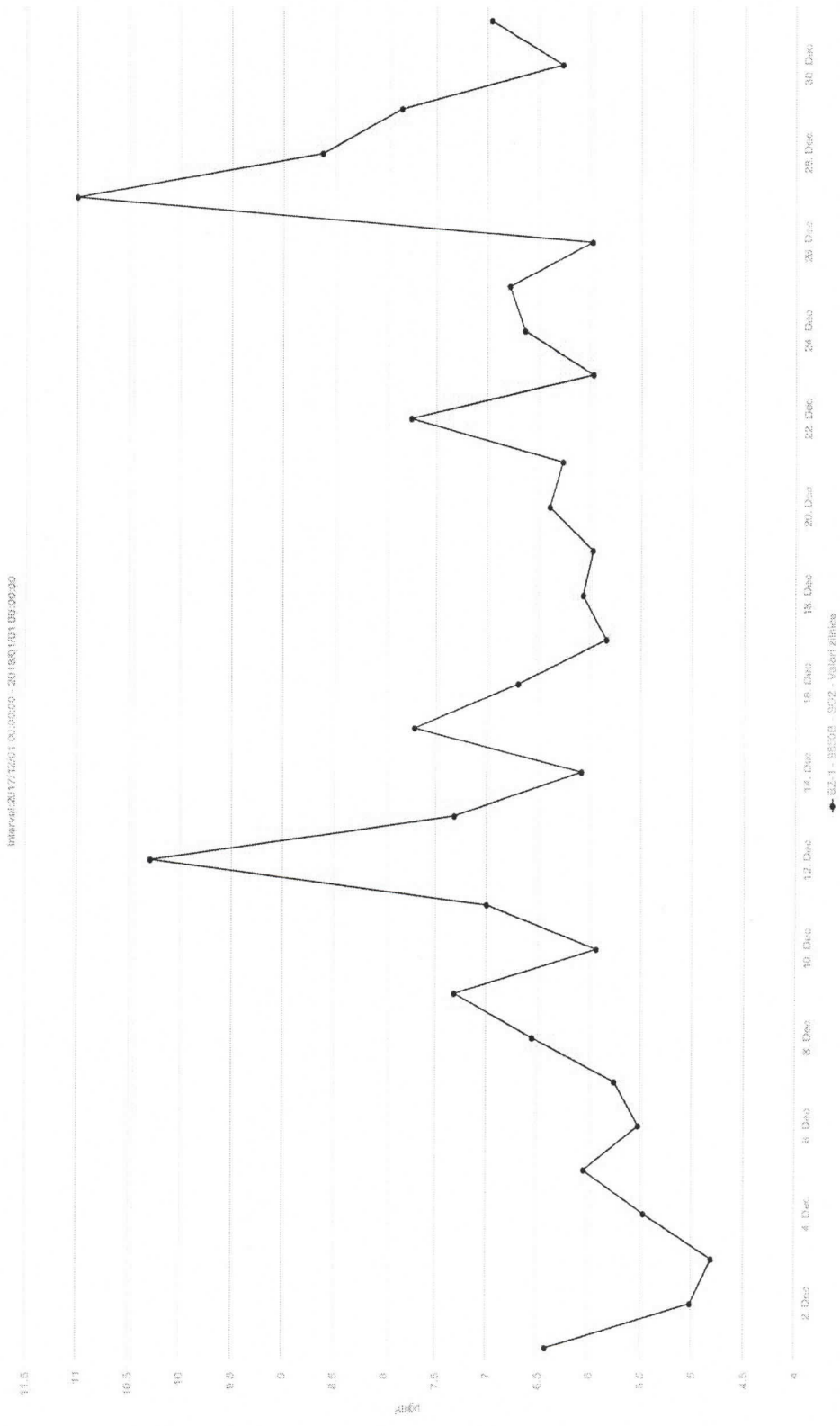
STAȚIA BZ1_PM10aut_PM10grv_PM2.5grv ($\mu\text{g}/\text{m}^3$)_VALORI ZILNICE_DECEMBRIE 2017



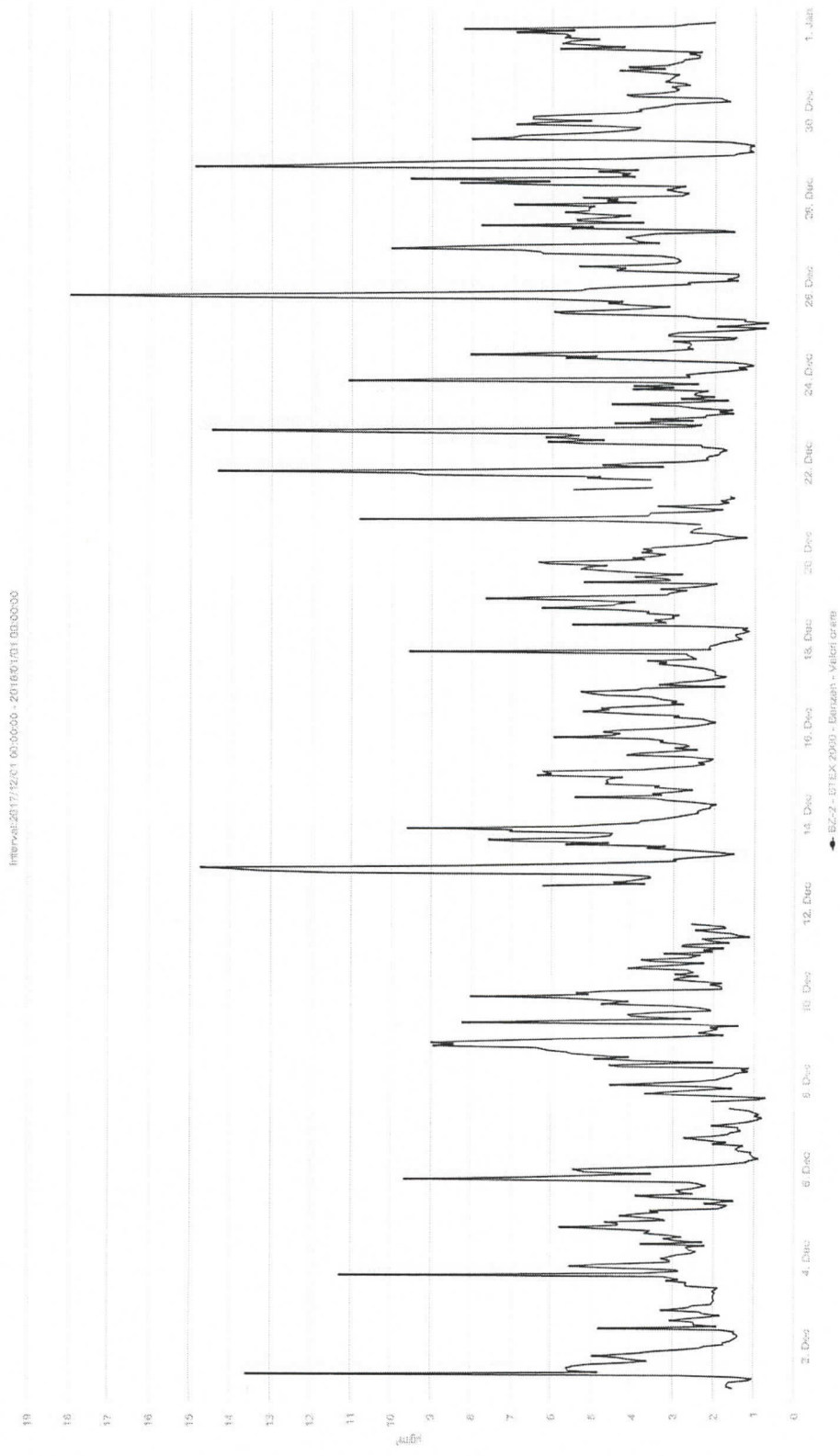
STAȚIA BZ1_SO2 ($\mu\text{g}/\text{m}^3$)_VALORI ORARE DECEMBRIE 2017. VL=350 $\mu\text{g}/\text{m}^3$



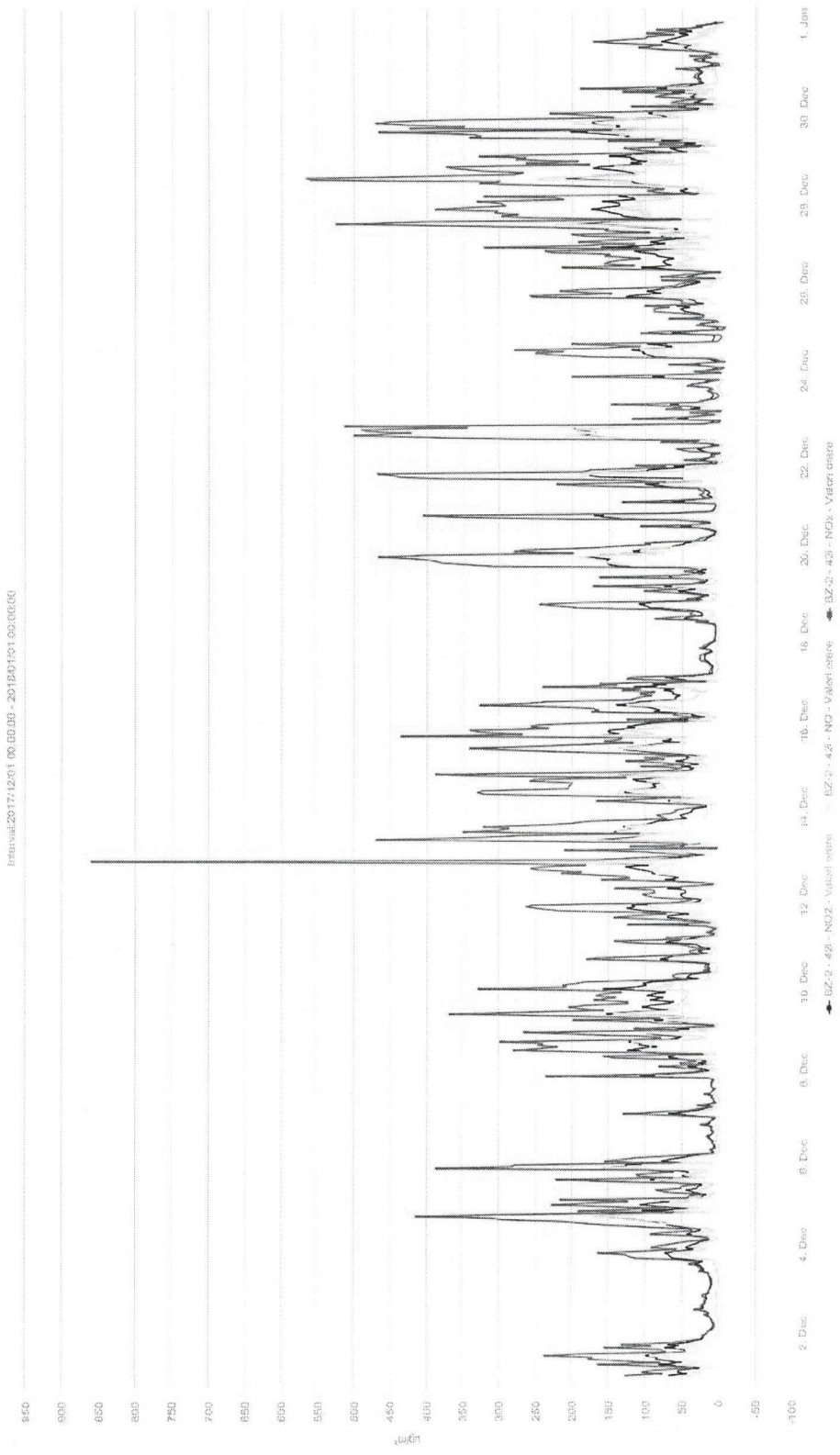
STAȚIA BZ1_SO2 ($\mu\text{g}/\text{m}^3$)_ VALORI ZILNICE_ DECEMBRIE 2017. VL=125 $\mu\text{g}/\text{m}^3$



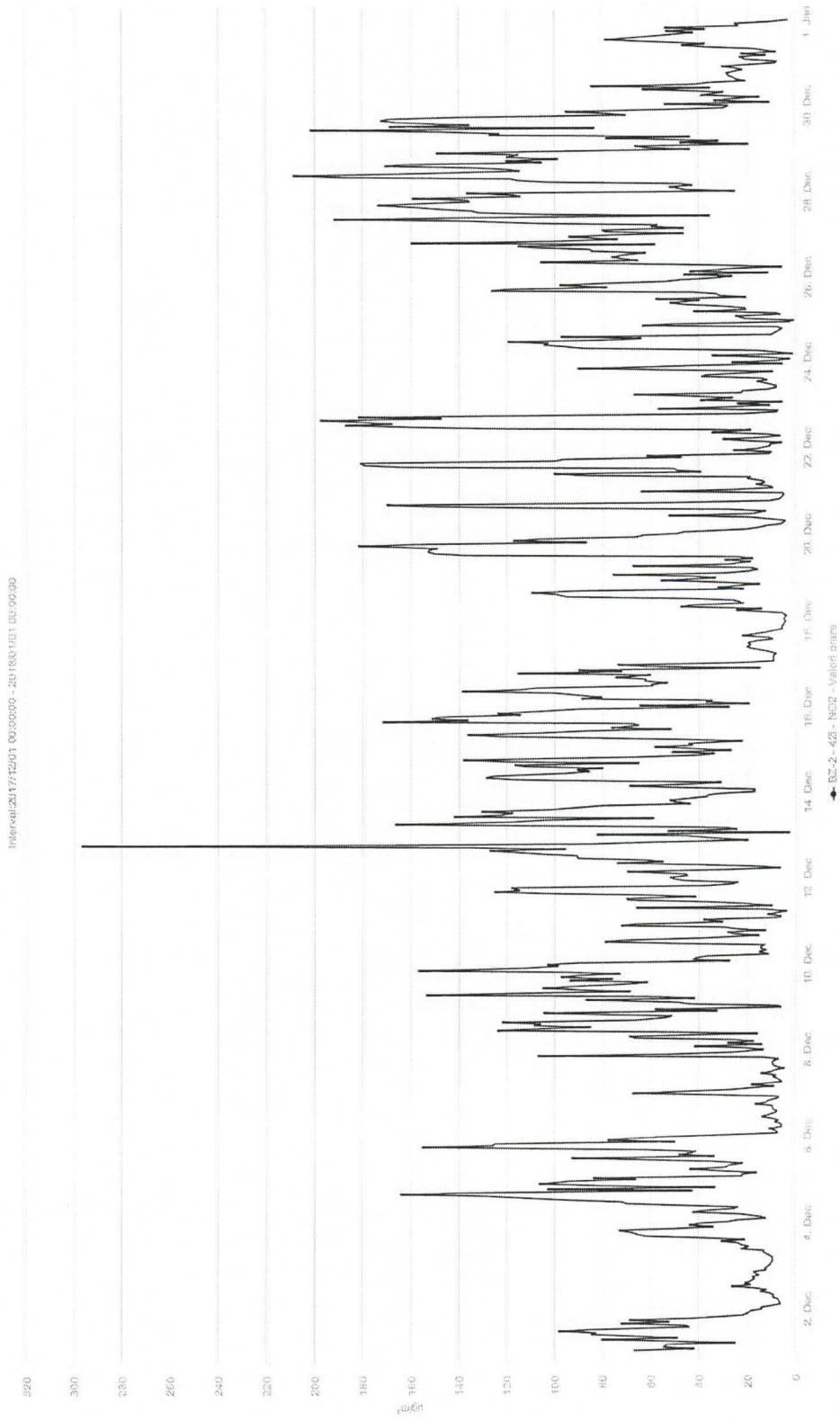
STAȚIA BZ2_BENZEN ($\mu\text{g}/\text{m}^3$)_VALORI ORARE_ DECEMBRIE 2017



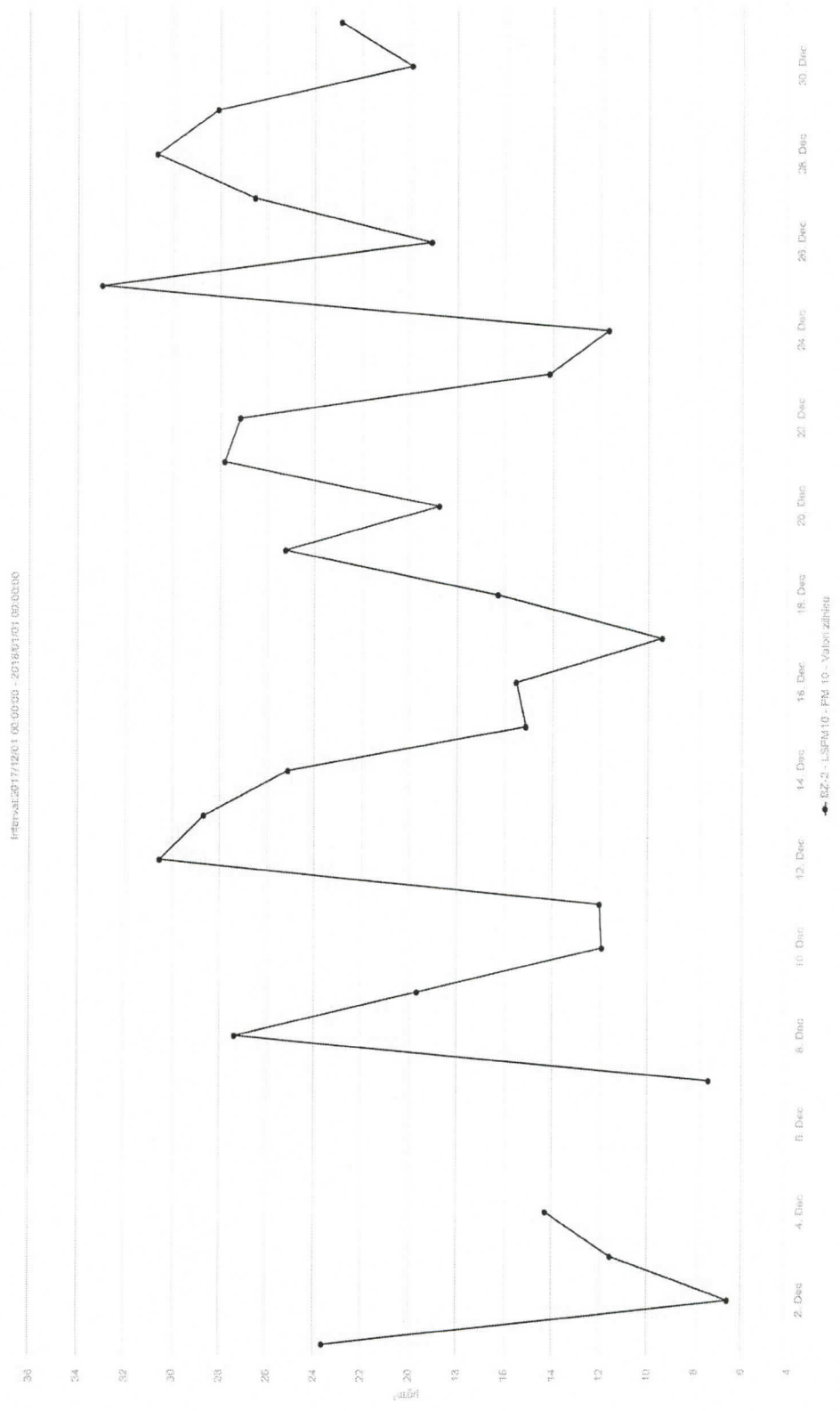
STAȚIA BZ2_NO_NO2_NOx (µg/m3) VALORI ORARE DECEMBRIE 2017. VL NO2=200µg/m3



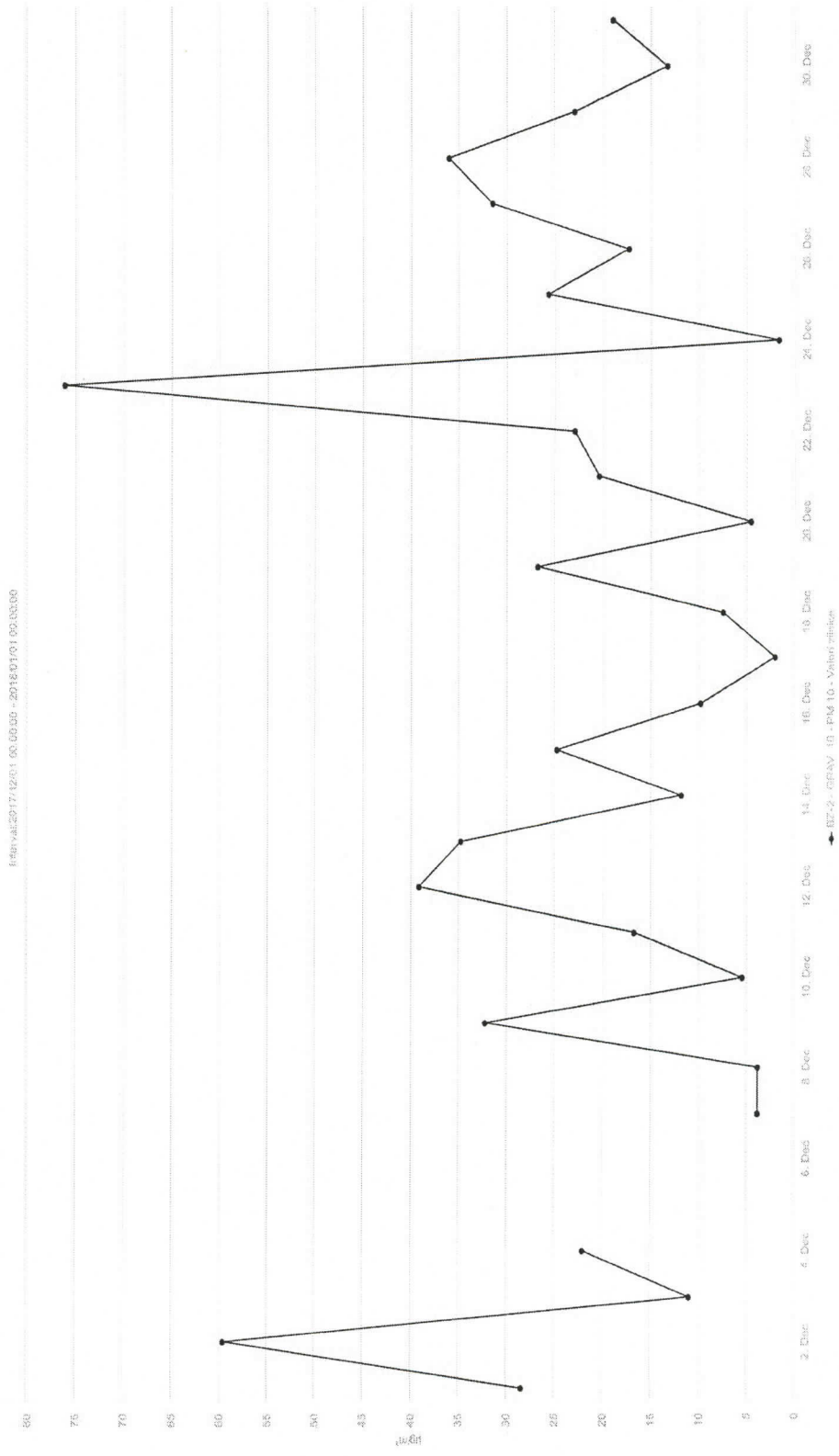
STAȚIA BZ2_NO2 ($\mu\text{g}/\text{m}^3$)_VALORI ORARE_ DECEMBRIE 2017. VL=200 $\mu\text{g}/\text{m}^3$



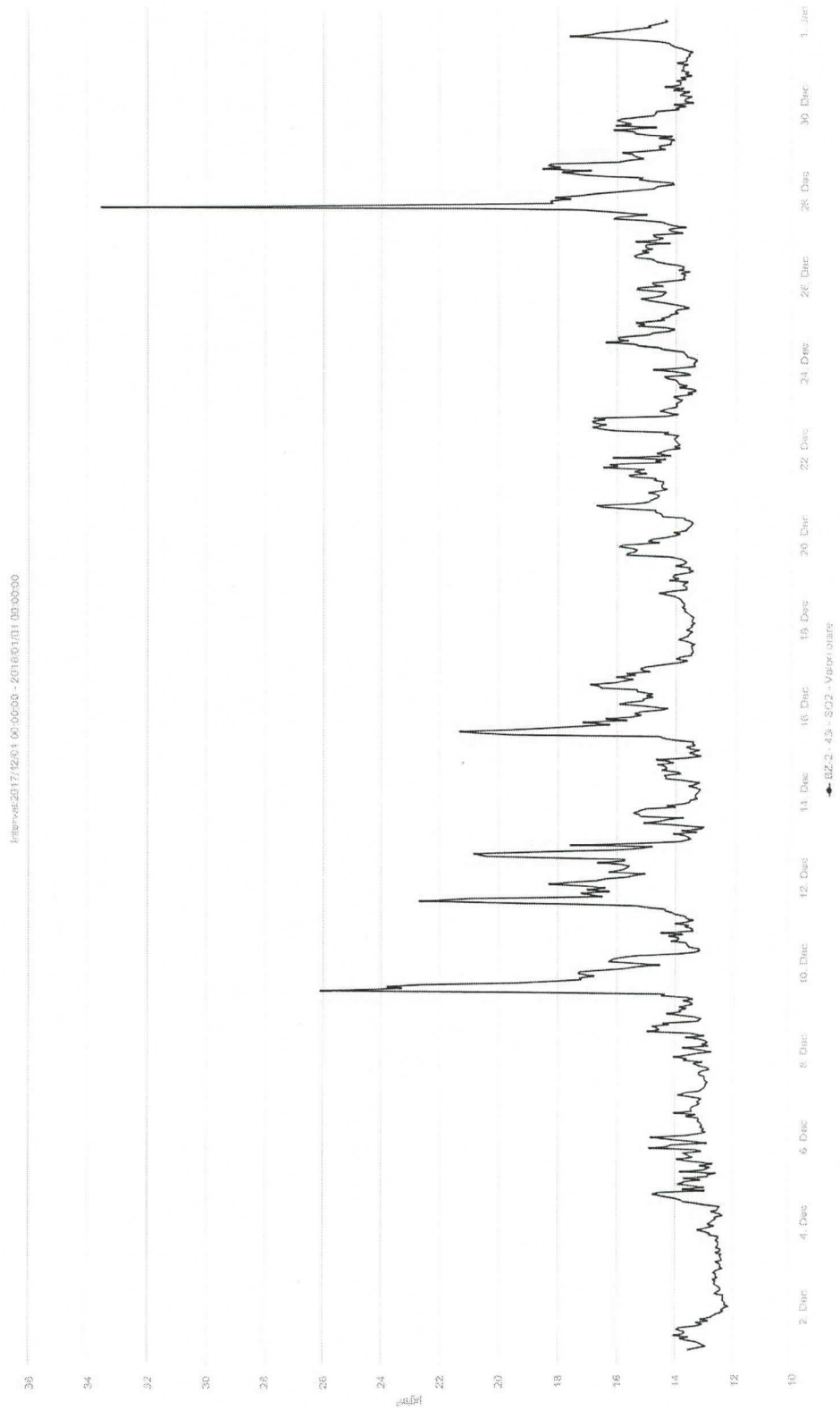
STAȚIA BZ2_PM10aut ($\mu\text{g}/\text{m}^3$)_VALORI ZILNICE_DECEMBRIE 2017



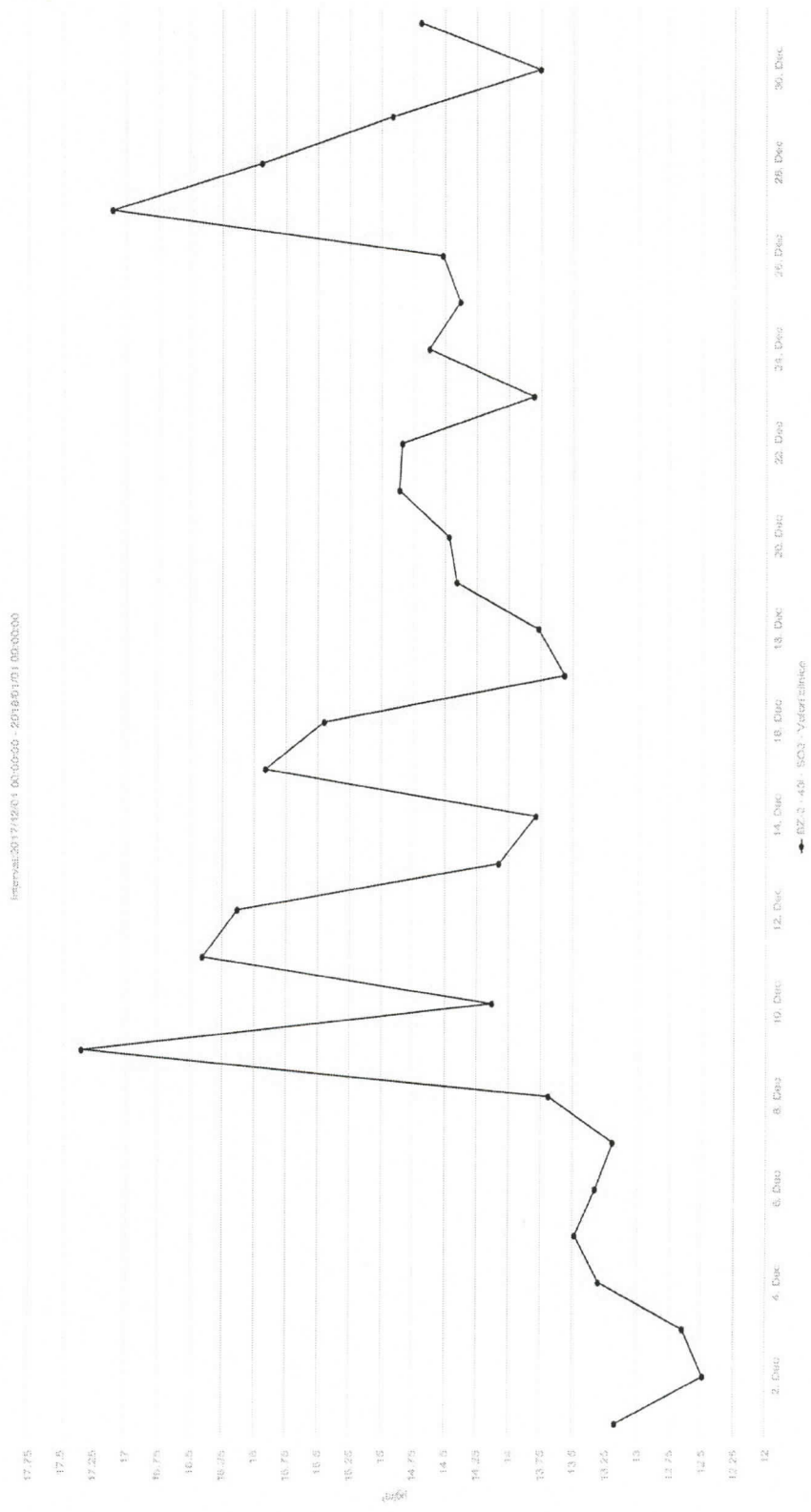
STAZIA BZ2_PM10grv ($\mu\text{g}/\text{m}^3$)_VALORI ZILNICE_DECEMBRIE 2017



STAZIA BZ2_SO2 ($\mu\text{g}/\text{m}^3$)_VALORI ORARE_ DECEMBRIE 2017, VL=350 $\mu\text{g}/\text{m}^3$



STATIA BZ2_SO2 ($\mu\text{g}/\text{m}^3$)_VALORI ZILNICE_DECEMBRIE 2017, VL=125 $\mu\text{g}/\text{m}^3$



CAPITOLUL 2

REȚEAUA DE RADIOACTIVITATE

Valorile medii ale determinărilor din luna DECEMBRIE 2017 sunt redată sintetic în tabelul de mai jos:

Tabelul 2.1.

FACTORUL DE MEDIU	U.M.	VALOARE LIMITĂ	MEDIA	MAXIMA	DATA MAXIMEI
Aerosoli atmosferici	Bq/m ³	10	1,4	4,1	16.12.2017
Debit doză gama în aer	μGy/h	0.250	0,113	0,154	10.12.2017
Depuneri atmosferice	Bq/m ² /zi	200	1,0	3,3	01.12.2017
Apa brută (R.Buzău)	Bq/l	2	0,302	0,477	02.12.2017

Radioactivitatea factorilor de mediu analizați în luna DECEMBRIE 2017 s-a prezentat astfel:

- valorile măsurate nu au depășit limitele de atenție pentru niciunul din factorii de mediu;
- față de luna NOIEMBRIE 2017, valorile măsurate au fost comparabile ca ordin de mărime, neînregistrându-se diferențe semnificative de la o lună la alta.

CAPITOLUL 3

PROTECȚIA NATURII ȘI ARII PROTEJATE

În cursul lunii decembrie 2017, în cadrul compartimentului ARII PROTEJATE s-au desfășurat următoarele activități:

1.Urmărirea respectării prevederilor Directivei 92/43/CEE privind conservarea habitatelor naturale și a speciilor de floră și faună sălbatică și a Directivei 2009/147/CE privind conservarea păsărilor sălbatice

-Au fost emise 22 puncte de vedere către Serviciul AAA pentru planuri / proiecte / activități referitoare la poziția acestora față de siturile comunitare din zonă. conform art. 28 din Legea 49/2011 care modifică și completează OUG nr. 57/2007 privind regimul ariilor naturale protejate, conservarea habitatelor naturale, a florei și faunei sălbatice, cu modificările și completările ulterioare.

-S-a realizat centralizarea efectivelor de specii strict protejate (urs, lup, pisică sălbatică și râs) la nivel județean și transmiterea datelor la ANPM și introducerea acestora în SIM –CN modulul Derogari/Evaluări.

- S-a realizat actualizarea periodică a informațiilor privind ariile naturale protejate din platforma electronică Sistem Integrat de Mediu – Conservarea Naturii.

2.Implementarea prevederilor Strategiei naționale pentru gestionarea durabilă a siturilor contaminate

- Se actualizează permanent baza de date „Monitorizare situri contaminate” prin introducerea datelor pentru investigațiile / remediile realizate la siturile potențial contaminate din județ.

- Conform inventarului actualizat al siturilor potențial contaminate, la finele lunii septembrie a.c. situația se prezintă astfel:

- 38 situri potențial contaminate inventariate, cu o suprafață de 965623,27 mp;
- suprafață remediată 29111,27 mp. în 9 situri potențial contaminate;

- Se acordă suport tehnic de specialitate serviciului Avize, Acorduri, Autorizații prin analizarea și emiterea unui punct de vedere pentru proiecte de investigare a poluării solului și subsolului și a apelor subterane, pentru reconstrucția ecologică a solului și rapoarte de monitorizare a calității solului și subsolului. În cursul lunii decembrie au fost emise 7 puncte de vedere către serviciul AAA.

3.Gradini zoologice (Directiva 99/22/CEE privind grădinile zoologice)

- nu este cazul

4.Informare și constientizare în privința protecției naturii și a ariilor naturale protejate

5.Proiecte cu finanțare națională /europeană

6.Regulamentul (CE) nr.1497/2003 care amendează Regulamentul Parlamentului european și al Consiliului nr.339/97 referitor la protecția speciilor de faună și floră sălbatice prin reglementarea comerțului cu acestea și Regulamentul (CE) nr.349/2003 privind suspendarea introducerii în Comunitatea Europeană a anumitor specii de faună și floră sălbatică. transpuse prin Ordinul 647/2001 pentru aprobarea procedurii de autorizare a activităților de recoltare,

capturare și/sau de achiziție și comercializare pe piața internă sau la export a plantelor și animalelor din flora și fauna sălbatică, precum și a importului acestora:

7.Directiva18/2001 CEE privind introducerea deliberată în mediu și pe piață a Organismelor modificate genetic

8.Directiva 86/609/CEE privind protecția animalelor folosite în scopuri experimentale și de cercetare științifică

CAPITOLUL 4

GESTIUNE DEȘEURI

În cursul lunii decembrie 2017, în cadrul compartimentului Deșeuri și Substanțe Chimic Periculoase, Sol și Subsol, s-au desfășurat următoarele activități:

1.Continuarea implementării Directivei 2000/53/CE privind vehiculele uzate și a Deciziei Comisiei 2005 / 293/CE

-Se monitorizează permanent activitatea de emitere a actelor de reglementare pentru actualizarea inventarului privind operatorii economici autorizați pentru activitatea de colectare/tratare a VSU.

-A fost elaborat și transmis la ANPM raportul privind stadiul autorizării operatorilor economici care intră sub incidența directivei.

2.Directiva 2006/66/CCE privind bateriile și acumulatorii și deșeurile de baterii și acumulatori

3.Directiva 2000/76/CE privind incinerarea deșeurilor

4.Urmărirea respectării prevederilor Regulamentului 1013/2006 privind supravegherea și controlul transportului de deșeuri

-Au fost emise/aprobate formularele prevăzute de reglementările în vigoare pentru transportul deșeurilor periculoase la instalațiile de valorificare aflate pe teritoriul județului Buzău.

5.Directiva Consiliului 1999/31/CEE privind depozitarea deșeurilor și Decizia Consiliului 2003/33/CE privind stabilirea criteriilor și procedurilor pentru acceptarea deșeurilor la depozite.

- Se efectuează permanent monitorizarea și evaluarea stadiului implementării măsurilor de extindere a ratei de acoperire a zonelor deservite de servicii de salubritate.

- În cursul lunii decembrie a fost primită o solicitare de eliberare a acceptului de eliminare a deșeurilor în depozitul Gălbinași și a fost eliberat un accept de depozitare a deșeurilor în depozitul de deșeuri nepericuloase de la Gălbinași, conform prevederilor Ordinului MMGA nr. 95/2005.

- Se monitorizează permanent impactul asupra factorilor de mediu, generat de depozitele de deșeuri neconforme (atât cele închise, cât și cele care doar au sistat depozitarea) și se raportează periodic situația potrivit fluxurilor de raportare stabilite. În cursul lunii decembrie 2017, au fost efectuate raportările privind stadiul depozitelor de deșeuri neconforme din județul Buzău, inclusiv raportarea lunară către ANPM a situației privind depozitele de deșeuri neconforme care fac obiectul cauzei C-301/17.

- Pentru depozitul neconform Rm. Sărat care, potrivit H.G. 349/2005, a avut termenul de sistare a depozitării luna iulie a acestui an, a fost emis avizul de stabilire a obligațiilor de mediu la încetarea activității și Decizia Etapei de Încadrare. În cursul lunii noiembrie, APM Buzău a emis Decizia etapei de încadrare 169/23.08.2017 revizuită în 17.11.2017.

6.Urmărirea implementării Directivei Consiliului 96/59/CE privind eliminarea bifenililor și trifenililor policlorurați (PCB/PCT)

7.Urmărirea implementării prevederilor Directivei 2008/98/CE privind gestionarea uleiurilor uzate și ale H.G. 235/2007 privind gestionarea uleiurilor uzate

- În cursul lunii septembrie a fost deschisă sesiunea pentru anul 2016 în aplicația SIM uleiuri
- În luna decembrie a continuat acordarea asistenței tehnice pentru persoanele juridice/persoanele fizice autorizate privind înregistrarea/ accesul și raportarea în aplicația SIM uleiuri 2016
- Au fost verificate și aprobate cererile de înregistrare/acces transmise de operatorii economici.

8.Directiva Parlamentului și Consiliului nr. 94/62/CE privind ambalajele și deșeurile de ambalaje modificată de Directiva Parlamentului și Consiliului nr. 2000/12/CE

9. Urmărirea implementării Directivei Consiliului 2012/19/UE privind deșeurile de echipamente electrice și electronice și a Directivei Parlamentului European și Consiliului 2002/95/CE privind restricțiile de utilizare a anumitor substanțe periculoase în echipamentele electrice și electronice (DEEE)

- Au fost colectate informațiile și reactualizate bazele de date lunare privind cantitățile de DEEE colectate/tratate.
- Obs.** Pentru anul 2017 datele sunt extrase din raportările transmise de operatori pentru luna noiembrie.
- În cursul lunii octombrie s-a deschis sesiunea pentru anul 2016 în aplicația SIM – DEEE
- În cursul lunii decembrie 2017 a continuat acordarea asistenței tehnice operatorilor economici privind înregistrarea / accesul și raportarea în aplicația SIM - DEEE.

10.Regulamentul CE nr. 689/2008 privind importul. exportul anumitor produse chimice periculoase

11.Regulamentul nr. 648/2004 al Parlamentului European și al Consiliului privind detergenții amendat de Regulamentul nr. 907/2006 pentru detergenți. privind adaptarea Anexelor III și VII

12.Directiva 87/217/CEE privind prevenirea și reducerea poluării mediului cauzate de azbest

13.Regulamentul (CE) 1102/2008 privind interzicerea exporturilor de mercur metalic și de anumiți compuși și amestecuri și depozitarea în condiții de siguranță a mercurului metalic

14.Regulamentul Parlamentului European și al Consiliului (CE) 850/2004 privind poluanții organici persistenti

15.Îndeplinirea prevederilor Regulamentului CE nr.2150/2002 privind statistica deșeurilor

- S-au analizat datele privind generarea și gestionarea deșeurilor pentru anul 2017 pentru o parte din autorizațiile de mediu emise în anul 2017, în vederea actualizării listelor cu operatorii economici care vor raporta în aplicația SIM Statistica Deșeurilor;
- S-au făcut propuneri de eliminare a unor puncte de lucru din SIM SD sesiunea 2017, care au fost transmise prin email la ANPM în data de 07.12.2017;
- S-a întocmit statistica raportării pentru 2016.

16.Regulamentul (CE) nr.1005/2009 privind substanțele care diminuează stratul de ozon

17.Urmărirea respectării prevederilor din Regulamentul (UE) nr. 517/2014 al Parlamentului European și al Consiliului din 16 aprilie 2014 privind gazele fluorurate cu efect de seră și de abrogare a Regulamentului (CE) nr. 842/2006

- Se monitorizează permanent activitatea de emitere a actelor de reglementare pentru identificarea și actualizarea bazei de date privind operatorii economici care utilizează gaze fluorurate cu efect de seră.

18.Directiva nr. 98/8/CE privind introducerea pe piață a produselor biocide

19.Directiva 91/414/CEE privind introducerea pe piață a produselor fitofarmaceutice

20.Directiva nr. 86/278/CE privind protecția mediului și în particular a solului. atunci când nămolul de la stațiile de epurare este utilizat în agricultură

21.Urmărirea respectării prevederilor Regulamentului 1907/2006 privind înregistrarea. evaluarea. autorizarea și restricționarea substanțelor chimice (REACH). cu modificările și completările ulterioare

-Se monitorizează permanent activitatea de emitere a actelor de reglementare pentru actualizarea inventarului operatorilor economici care intră sub incidența Regulamentului REACH.

22.Urmărirea respectării prevederilor Directivei 2008/98/CE privind deșeurile

- Aplicarea prevederilor Legii 211/2011 privind regimul deșeurilor, care transpune Directiva cadru.

- S-a colaborat cu serviciul Avize, Acorduri, Autorizații pentru evaluarea corectă a proiectelor sau autorizarea operatorilor economici care doresc să desfășoare activități de gestionare a deșeurilor, precum și pentru reglementarea activităților care intră sub incidența Legii nr. 211/2011 privind regimul deșeurilor; a fost emis un punct de vedere pentru emiterea actelor de reglementare.

- În cursul lunii decembrie, a fost înregistrată o solicitare pentru elaborarea răspunsului la cereri de informații de mediu privind gestionarea deșeurilor.

CAPITOLUL 5

POLUĂRI ACCIDENTALE

În cursul lunii decembrie 2017 nu s-au înregistrat evenimente de natură a conduce la accidente/incidente ecologice pe raza județului Buzău.

CAPITOLUL 6

CHELTUIELI ȘI INVESTIȚII PENTRU MEDIU

În cursul lunii noiembrie 2017 au fost realizate următoarele investiții pentru protecția mediului:

Investiții
(mii RON)

Nr.crt.	Realizări					Observații explicitare cap."alte surse" (finanțări ext. granturi. etc) / Tip lucrări
	Total	Surse proprii	Buget local	Buget stat	Alte surse	
Anexa1	11,463	11,463	0.000	0.000	0.000	
Anexa 2	1406,000	0.000	1406,000	0.000	0.000	
Anexa 3	0.000	0.000	0.000	0.000	0.000	
Total	1417,463	11,463	1406,000	0.000	0.000	