

AGENȚIA PENTRU PROTECȚIA MEDIULUI BUZĂU

Nr. 179/10.03.2023

INFORMARE

Evoluția calității aerului în luna FEBRUARIE 2023

Prezentăm mai jos, evoluția indicelui general de calitate a aerului din rețeaua locală de monitorizare a calității aerului:

Legendă:

BZ-1: Str. Sfântul Sava de la Buzău nr.3, Buzău

BZ-2: Str. Focșani nr. 23, Râmnicu Sărat



Amplasarea stațiilor de monitorizare BZ1-FU și BZ2-Trafic în județul Buzău

Calitatea aerului în județul Buzău este monitorizată prin măsurători continue în două stații amplasate în zone reprezentative pentru tipurile de stații existente în Rețeaua Națională de Monitorizare a Calității Aerului. Poluanții monitorizați sunt specifici fiecărui tip de stație și se raportează la valorile limită prevăzute în Legea nr.104/15 iunie 2011 privind calitatea aerului înconjurător, modificată și completată în 2016. Metodele de măsurare folosite pentru determinarea poluanților specifici sunt metodele de referință prevăzute în Legea nr.104/15 iunie 2011 modificată și completată în 2016.

Stația BZ1-stație de fond urban, amplasată în zona rezidențială, la distanțe de surse de emisii locale, pentru a evidenția gradul de expunere a populației la nivelul de poluare urbană. Poluanții monitorizați sunt: SO₂, NO, NO₂, NO_x, CO, O₃, benzen, toluen, etilbenzen, m-xilen, o-xilen, p-xilen, PM₁₀ automat, PM₁₀ gravimetric, PM_{2,5} gravimetric corelați cu datele meteorologice direcție și viteză vânt, temperatura, presiune, radiație solară, umiditate relativă, precipitații.

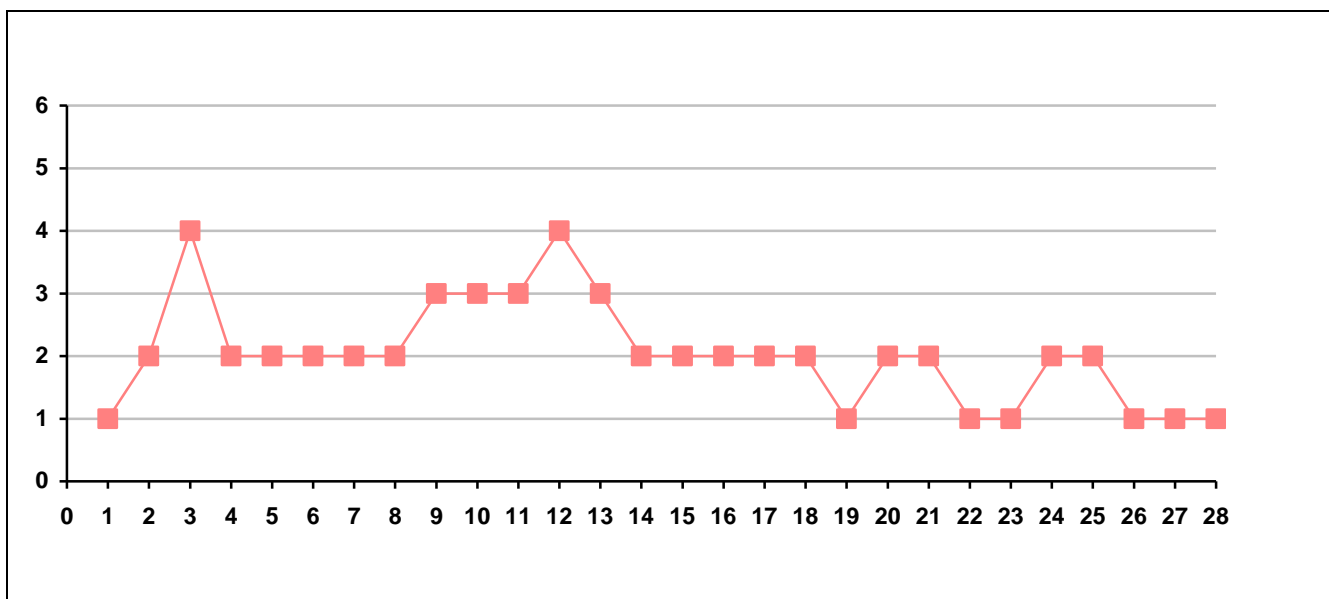
Stația BZ2-stație de trafic, amplasată în zona de trafic greu respectă criteriile impuse de legislație. Poluanții monitorizați sunt cei specifici activității de transport și anume: SO₂, NO, NO₂, NO_x, CO, benzen, etilbenzen, m-xilen, o-xilen, p-xilen, toluen, PM₁₀ automat, PM₁₀ gravimetric.

Informarea publicului se realizează pe site-ul APM Buzău unde sunt postate zilnic buletine de informare și lunar informări cu privire la indicii generali zilnici de calitate a aerului, conform Ordinului MMAP nr. 1818/2020 privind aprobarea indicilor de calitate a aerului, care reprezintă un sistem de codificare utilizat pentru informarea publicului privind calitatea aerului.

Indicele general de calitate a aerului, denumit în continuare indice general, reprezintă un instrument de comunicare către public, ce permite descrierea periodică sub o formă simplă a informațiilor privind starea globală a calității aerului.

Indicele general se stabilește pentru fiecare din stațiile automate din cadrul RNMCA ca fiind cel mai mare dintre indicii specifici corespunzători poluanților monitorizați.

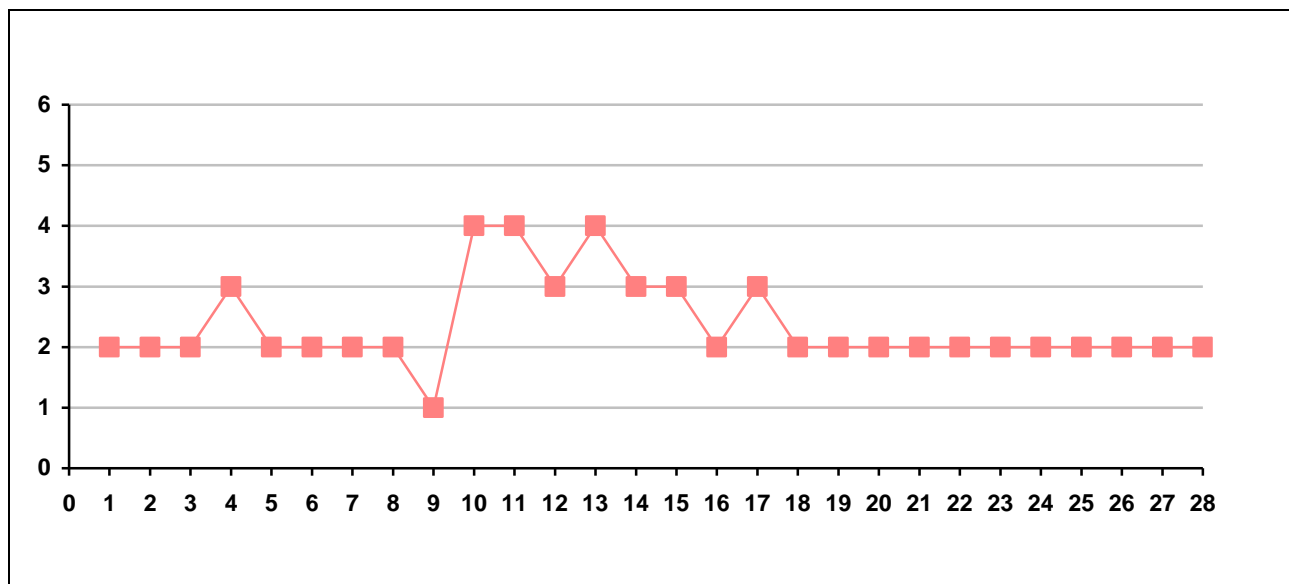
A. Evoluția indicelui general de calitate a aerului la stația BZ1-FU din rețeaua locală de monitorizare, adresa: Str. Sfântul Sava de la Buzău nr. 3, Buzău.



În cursul lunii februarie 2023, indicele general zilnic de calitate a aerului la stația BZ1-FU, a fost BUN, ACCEPTABIL, MODERAT și RĂU.



B. Evoluția indicelui general de calitate a aerului la stația BZ2-Trafic din rețeaua locală de monitorizare, adresa: Str. Focșani nr. 23, Râmnicu Sărat



Pe parcursul lunii februarie 2023, indicele general zilnic de calitate a aerului la stația BZ2-T, a fost BUN, ACCEPTABIL, MODERAT și RĂU.

La stația BZ-2 s-au înregistrat în cursul lunii februarie 2023, 3 depășiri ale valorii limită pentru media zilnică la indicatorul PM10 gravimetric, conform Legii 104/2011, cauza principală fiind traficul intens, încălzirea rezidențială, precum și condițiile meteo nefavorabile dispersiei. Aceste depășiri ale valorii limită pentru indicatorul PM10 gravimetric la stația BZ2-Trafic au fost transmise și către Primăria Municipiului Râmnicu Sărat și către GNM-CJ Buzău, în vederea verificării surselor potențial poluatoare și luarea măsurilor corespunzătoare, în conformitate cu competențele legale ale acestora.

C. Alte date privind monitorizarea calității aerului în județul Buzău:

1. Din analiza datelor privind monitorizarea calității aerului în județul Buzău, în luna februarie 2023, pentru indicatorul pulberi sedimentabile măsurat în 19 puncte de pe raza județului, a rezultat că valorile s-au încadrat între 1,75 g/m²/lună și 4,42 g/m²/lună, cu o medie de 2,80 g/m²/lună și nu au fost înregistrate depășiri ale cantității maxime admisibile conform STAS 12574/87 - „Aer din zonele protejate. Condiții de calitate.”, care este de 17 g/m²/lună.
2. În luna februarie 2023, s-au realizat măsurări indicative pentru PM10 în municipiul Râmnicu Sărat în 18 zile lucrătoare și s-a înregistrat o depășire a valorii limită pentru media zilnică, care este 50 μg/m³, conform Legii 104/2011, cu modificările și completările ulterioare, cauza principală fiind traficul intens, încălzirea rezidențială, precum și condițiile meteo nefavorabile dispersiei..

Cu deosebită considerație,

**Director Executiv,
Mădălina-Elena ION**

Avizat: NEAGU Oana-Cristina, șef serviciu ML
Întocmit: BELDIMĂNESCU Claudia / 10.03.2023
Contact APM Buzău

Nume/prenume: PAVĂL Carmen-Mirela

Adresă de e-mail: office@apmbz.anpm.ro Telefon: 0238 719693



AGENȚIA PENTRU PROTECȚIA MEDIULUI BUZĂU

Buzău, str. Sfântul Sava de la Buzău, nr. 3, Cod 120018

E-mail: office@apmbz.anpm.ro; Tel. 0238 413117, 0238 719693; Fax 0238 414551