

Raport

privind starea mediului Caraș-Severin

Octombrie 2014

Cuprins

I. Caracterizarea factorilor de mediu

- I.1 Calitatea aerului
- I.2 Calitatea precipitațiilor
- I.3 Zgomot
- I.4 Radioactivitatea mediului
- I.5 Calitatea apei
 - I.5.1 Ape de suprafață
 - I.5.2 Ape uzate descărcate în resursă de apă
- I.6 Calitatea solului
- I.7 Gestionarea deșeurilor și a substanțelor chimice periculoase
- I.8 Conservarea naturii și a diversității biologice
- I.9 Poluări accidentale

II. Evoluția calității factorilor de mediu

- II.1 Aer
- II.2 Precipitații
- II.3 Zgomot
- II.4 Radioactivitate

I. Caracterizarea factorilor de mediu

I.1. Calitatea aerului



Aerul este factorul de mediu cel mai important pentru transportul poluanților, deoarece constituie suportul pe care are loc cel mai rapid transportul acestora în mediu, astfel că supravegherea calității atmosferei este pe primul loc în activitatea de monitoring.

Concentrația emisiilor de poluanți în aerul ambiant poate varia, în funcție de condițiile meteorologice favorabile sau a unei bune dispersii a poluanților.

Rețeaua de supraveghere a calității aerului

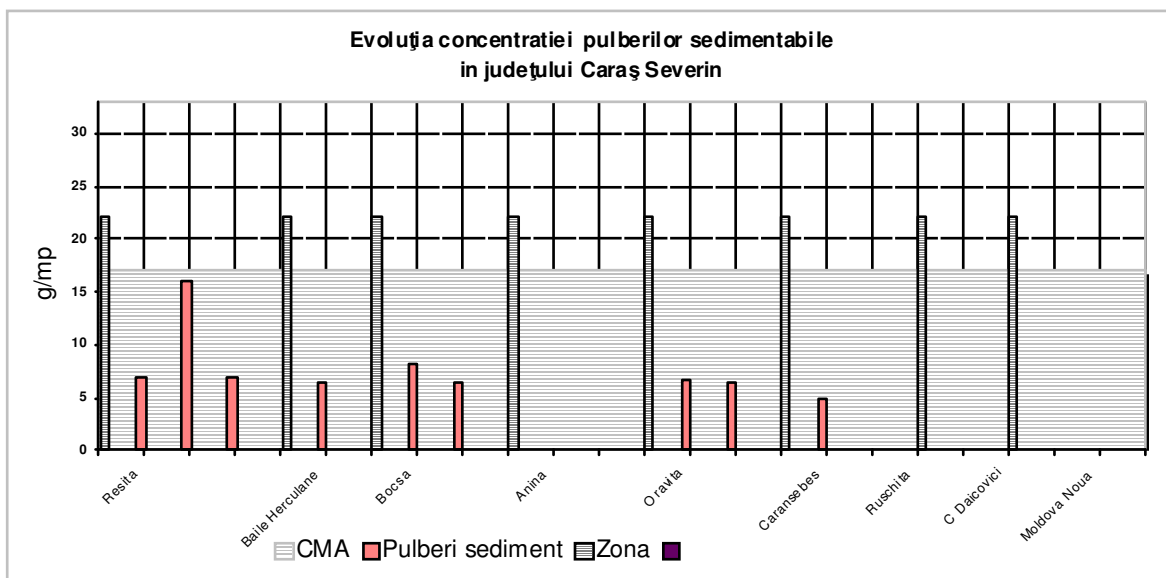
Județ	Oraș	Stația	Tip stație	Tip poluant	Tip determinare	Obs.
Determinări manuale						
Caras Severin	Reșița	APM	Fond urban	PD	manual	Stas 12574/87
		Micro III	trafic	PD	manual	Stas 12574/87
		Tipografie	trafic	PD	manual	Stas 12574/87
	Anina	Caras FOREST	industrial	PD	manual	Stas 12574/87
		F-ca de pâine	trafic	PD	manual	Stas 12574/87
	Bocșa	Uzina	trafic	PD	manual	Stas 12574/87
		Avicola	trafic	PD	manual	Stas 12574/87
	Caransebeș	Pct. 1	fond urban	PD	manual	Stas 12574/87
	Herculane	Stația Meteo	fond urban	PD	manual	Stas 12574/87
	C Daicoviciu	Pct. 1	industrial	PD	manual	Stas 12574/87
	Moldova Nouă	Stația Meteo	fond urban	PD	manual	Stas 12574/87
	Oravița	Miniera	industrial	PD	manual	Stas 12574/87
		Stația meteo	fond urban	PD	manual	Stas 12574/87
Ruschița	Pct. 1	industrial	PD	manual	Stas 12574/87	
Determinări Automate						
Caras Severin	Reșița	CS-1	industrial	NO ₂	automat	Legea 104/2011
				SO ₂	automat	Legea 104/2011
				CO	automat	Legea 104/2011
				O ₃	automat	Legea 104/2011
				PM ₁₀ gravimetric	automat	Legea 104/2011
				PM ₁₀ aut. nefelometric	automat	Legea 104/2011
	Oțelu Roșu	CS-2	industrial	NO ₂	automat	Legea 104/2011
				SO ₂	automat	Legea 104/2011

				CO	automat	Legea 104/2011
				O ₃	automat	Legea 104/2011
				PM ₁₀ gravimetric	automat	Legea 104/2011
				PM ₁₀ aut. nefelometric	automat	Legea 104/2011
	Moldova Nouă	CS-3	Fond urban/trafic	SO ₂ orare	automat	Legea 104/2011
				SO ₂ (24h)	automat	Legea 104/2011
				Benzen	automat	Legea 104/2011
				Toluen	automat	Legea 104/2011
				Etil benzen	automat	Legea 104/2011
				p-xilen	automat	Legea 104/2011
				m-xilen	automat	Legea 104/2011
				o-xilen	automat	Legea 104/2011
				PM ₁₀ gravimetric	automat	Legea 104/2011
				PM ₁₀ aut. nefelometric	automat	Legea 104/2011
	Buchin	CS-4	Trafic	NO ₂	automat	Legea 104/2011
				SO ₂	automat	Legea 104/2011
				CO	automat	Legea 104/2011
				Benzen	automat	Legea 104/2011
				Toluen	automat	Legea 104/2011
				Etil benzen	automat	Legea 104/2011
				p-xilen	automat	Legea 104/2011
				m-xilen	automat	Legea 104/2011
				o-xilen	automat	Legea 104/2011
				PM ₁₀ gravimetric	automat	Legea 104/2011
	PM ₁₀ aut. nefelometric	automat	Legea 104/2011			
	Semenic	EM-2	EMEP	NO ₂	automat	Legea 104/2011
				SO ₂	automat	Legea 104/2011
				CO	automat	Legea 104/2011
				O ₃	automat	Legea 104/2011
				Benzen	automat	Legea 104/2011
				Toluen	automat	Legea 104/2011
				Etil benzen	automat	Legea 104/2011
				p-xilen	automat	Legea 104/2011
m-xilen				automat	Legea 104/2011	
o-xilen				automat	Legea 104/2011	
PM ₁₀ gravimetric	automat	Legea 104/2011				
PM ₁₀ aut. nefelometric	automat	Legea 104/2011				

a) Rețea manuală de monitorizare a calității aerului

În continuare se prezintă o sinteză a calității aerului în cursul lunii octombrie 2014:
Pulberi sedimentabile – octombrie 2014

ZONA	POSTUL	Pulberi sedimentabile	ZONA	POSTUL	Pulberi sedimentabile
Reșița	APM Reșița	6,8208	Anina	Caraș Forest	
Reșița	Tipografie	15,9653	Anina	F-ca de pâine	
Reșița	Micro III	7,0838	Oravița	St Meteo	6,7328
Moldova Nouă	Stația meteo		Oravița	Minieră	6,5647
Băile Herculane	Stația meteo	6,4401	Caransebeș	Pct. 1	
Bocșa	Uzina	8,2151	Rușchița	Pct. 1	
Bocșa	Avicola	6,3661	C-tin Daicovici	Pct. 1	



b) Rețea automată de monitorizare a calității aerului

Informații privind funcționarea stațiilor automate de monitorizare a calității aerului

Județ	Stația	Tip stație	Poluant (UM)	Valoare minima lunara	Valoare medie lunara	Valoare maxima lunara	Nr depășiri Prag țința
CS	CS-1 Reșița	industrial	NO2	0,47	6,98	62,04	-
			SO2	-	-	-	Analizor defect
			SO2 (24h)	-	-	-	-
			CO	0,01	0,32	1,93	-
			O3	9,16	24,28	105,40	-
			PM10 aut. (24h)	15,43	24,29	48,50	-
	CS-2 Oțelul Roșu	industrial	NO2	-	-	-	Analizor defect
			SO2	-	-	-	Analizor defect
			SO2 (24h)	-	-	-	-
			CO	0,01	0,07	1,64	-
			O3	1,42	24,90	65,34	-
	PM10 aut. (24h)	-	-	-	Analizor defect		
	CS-3 Moldova Nouă	Fond urban/trafic	SO2 orare	7,77	14,43	55,79	-
			SO2 (24h)	9,27	14,42	25,10	-
			Benzen	-	-	-	Soft defect
			Toluen	-	-	-	-
			Etil benzen	-	-	-	-
			p-xilen	-	-	-	-
			m-xilen	-	-	-	-
			o-xilen	-	-	-	-
PM10 aut. (24h)	5,97	15,20	28,54	-			
CS-4 Buchin	Trafic	NO2	-	-	-	Analizor defect	
		SO2	13,91	20,05	61,44	-	
		SO2 (24h)	14,86	20,06	34,96	-	
		CO	0,08	0,35	1,48	-	
		Benzen	-	-	-	Lipsa gaz purtator	
		Toluen	-	-	-	Lipsa gaz purtator	
		Etil benzen	-	-	-	Lipsa gaz purtator	
		p-xilen	-	-	-	Lipsa gaz purtator	
		m-xilen	-	-	-	Lipsa gaz purtator	
		o-xilen	-	-	-	Lipsa gaz purtator	
PM10 aut. (24h)	13,20	25,08	46,54	-			

EM-2 Semenic	EMEP	NO2	-	-	-	Analizor defect
		SO2	-	-	-	Analizor defect
		CO	0,01	0,11	0,31	-
		O3	5,42	26,20	35,09	-
		Benzen	-	-	-	Lipsa gaz purtator
		Toluen	-	-	-	Lipsa gaz purtator
		Etil benzen	-	-	-	Lipsa gaz purtator
		p-xilen	-	-	-	Lipsa gaz purtator
		m-xilen	-	-	-	Lipsa gaz purtator
		o-xilen	-	-	-	Lipsa gaz purtator
PM10 aut. (24h)	-	-	-	Analizor defect		

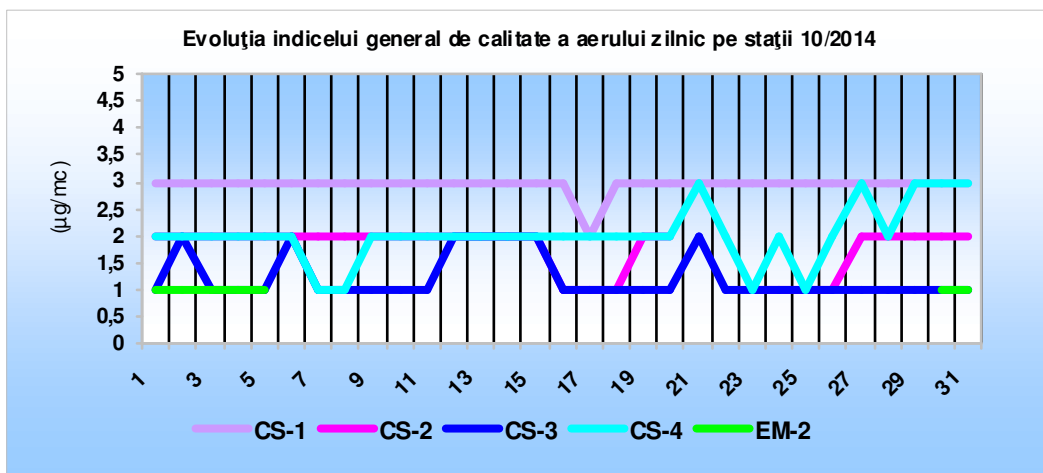
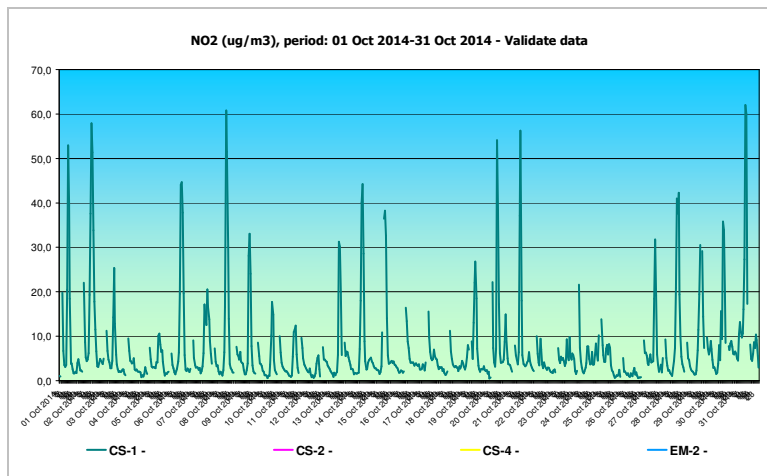
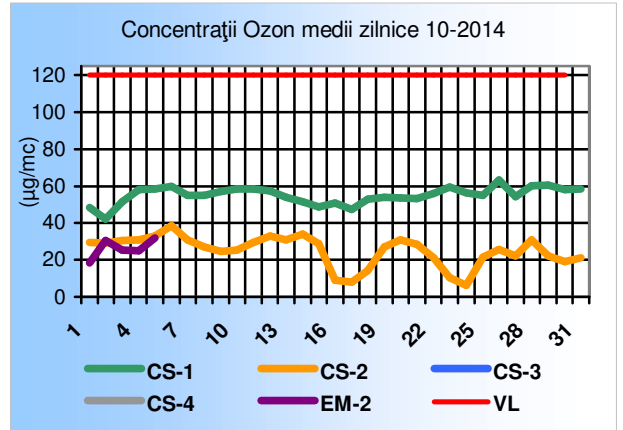
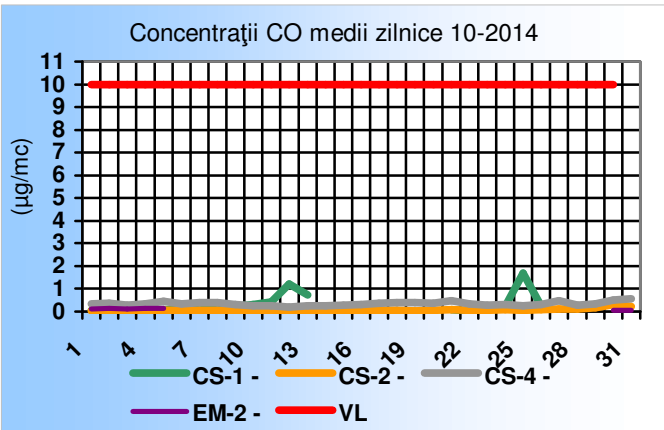
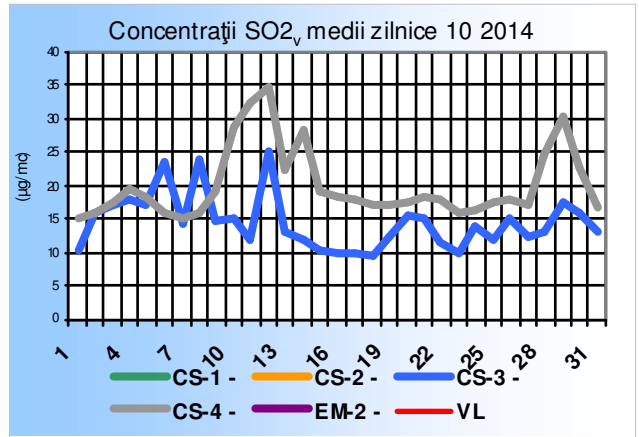
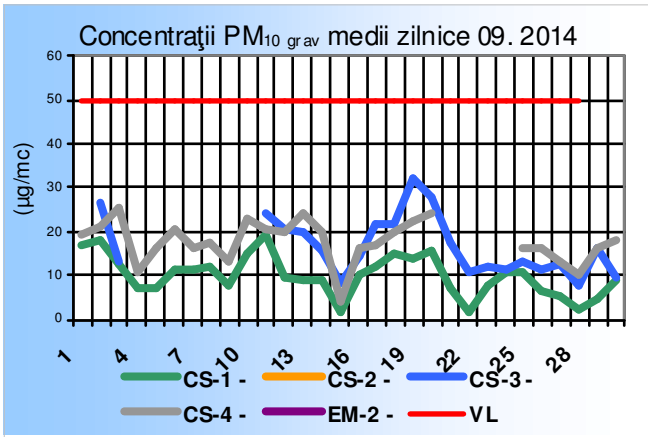
Situația privind captura de date

Stația	Captura de date (%)	Parametrul					Obs.
		NO2/NOx	SO2	CO	O3	PM10	
CS1	brute	95,5/95,5	0	65,7	95,6	99,8	Analizoare defecte (SO2)
	validate	93,3/93,3	0	59,9	95,4	99,8	
CS2	brute	0	0	100	100	0	Analizoare defecte (NOx,SO2,PM10)
	validate	0	0	100	100	0	
CS3	brute	Nu are in dotare	95,9	Nu are in dotare	Nu are in dotare	100	
	validate		95,9			100	
CS4	brute	0/0	95,5	98,3	Nu are in dotare	99,5	Analizor defect (NOx)
	validate	0/0	95,5	98,3		99,5	
EM-2	brute	0/0	0	25,4	17,6	0	Analizoare defecte (NOx, SO2, PM10)
	validate	0/0	0	22,1	16,1	0	Analizor defect (NOx, CO,SO2, PM10)

Stația	Captura de date (%)	Parametrul						Obs.
		Benzen	Toluen	Etil Benzen	p-xilen	m-xilen	o-xilen	
CS3	brute	-	-	-	-	-	-	Soft defect
	validate	-	-	-	-	-	-	Soft defect
CS4	brute	-	-	-	-	-	-	Lipsa gaz
	validate	-	-	-	-	-	-	purtător
EM-2	brute	-	-	-	-	-	-	Lipsa gaz
	validate	-	-	-	-	-	-	purtător

Statistica lunară a datelor validate

Stația	NO2			SO2			CO			O3			PM10		
	Perioada de mediere – 1h									Perioada de mediere – 24h					
	Nr. date validate	Valoarea medie µg/mc	Depășire VL 240 µg/mc	Nr. date validate	Valoarea medie µg/mc	Depășire VL 350 µg/mc	Nr. date validate	Valoarea medie mg/mc	Depășire VL 10 mg/mc –8h	Nr. date validate	Valoarea medie µg/mc	Depășire VL 180 µg/mc	Nr. date validate	Valoarea medie µg/mc	Depășire VL 50 µg/mc
CS1	685	6,98	-	-	-	-	446	0,32	-	710	24,28	-	31	24,28	-
CS2	-	-	-	-	-	-	744	0,07	-	744	24,90	-	-	-	-
CS3	Nu are în dotare			714	14,43	-	Nu are în dotare			Nu are în dotare			31	15,19	-
CS4	-	-	-	741	20,05	-	732	0,35	-	Nu are în dotare			31	25,08	-
EM-2	-	-	-	-	-	-	165	0,11	-	120	26,20	-	-	-	-



În luna octombrie nu au fost efectuate determinări în regim de prestări servicii.

I.2. Calitatea precipitațiilor

În ceea ce privește calitatea precipitațiilor la cele 7 stații meteorologice din județ (Reșița, Caransebeș, Herculane, Semenice, Oravița, Moldova Nouă și Bozovici) din cele 20 ploi căzute putem aprecia că s-a înregistrat o ploaie acidă.

Zona	Interval	pH - ul măsurat
Reșița	20.10-26.10.2014	4,48

Domeniul de variație al concentrațiilor indicatorilor monitorizați este prezentat în tabelul următor:

Nr.Crt.	Indicatorul	Domeniul de variație
1.	- aciditate, mEq/l	-
2.	- alcalinitate, mEq/l	-
3.	- pH, unități de pH	4.88 – 7.55
4.	- conductivitate, μ S/cm	15.1– 158.8
5.	- sulfați, mg/l	1.0 – 27.0
6.	- azotați, mg/l	0.340 – 4.670
7.	- azotiți, mg/l	0.002– 1.738
8.	- cloruri, mg/l	2.84 – 7.10
9.	- amoniu, mg/l	0.070– 9.190
10.	- ioni de calciu, mg/l	1.60 – 16.03
11.	- ioni de magneziu, mg/l	0.96 – 9.60
12.	- ioni de sodiu, mg/l	0.31 – 6.63
13.	- ioni de potasiu, mg/l	0.26 – 4.00

I.3. Zgomot

În cursul lunii octombrie 2014 A.P.M. Caraș-Severin a efectuat măsurători, în ceea ce privește traficul rutier, într-un singur punct al rețelei municipiului Reșița – “Pasaj CSR” REȘIȚA. Determinările s-au efectuat pe parcursul perioadei diurne, orele 7.00 - 23.00 la intervale de 30 minute acoperindu-se întregul interval și totalizând 32 de determinări pentru punctul menționat.

În urma prelucrării măsurătorilor efectuate s-au obținut următoarele rezultate.

REZULTATELE MĂSURĂTORILOR NIVELULUI DE ZGOMOT ÎNTRE ORELE 07.00 - 23.00 LA PUNCTUL “Pasaj CSR” REȘIȚA – octombrie 2014

Nr. crt.	Interval	LEQ	LMAX	LMIN
1.	07.00-07.30	73.5	90.0	59.5
2.	07.30-08.00	73.8	88.2	56.4
3.	08.00-08.30	75.5	88.6	54.8
4.	08.30-09.00	76.7	90.5	53.5
5.	09.00-09.30	75.8	91.8	55.2
6.	09.30-10.00	74.5	89.2	58.4
7.	10.00-10.30	72.6	85.4	57.9
8.	10.30-11.00	75.5	92.5	58.2
9.	11.00-11.30	74.9	90.8	57.5
10.	11.30-12.00	75.6	89.1	60.7
11.	12.00-12.30	76.2	88.4	59.5
12.	12.30-13.00	72.8	91.5	58.4
13.	13.00-13.30	74.4	90.3	57.5
14.	13.30-14.00	72.9	87.7	56.9
15.	14.00-14.30	71.8	89.8	57.8
16.	14.30-15.00	75.6	86.7	56.7

17.	15.00-15.30	74.9	91.6	55.9
18.	15.30-16.00	78.4	98.5	56.6
19.	16.00-16.30	77.5	96.7	55.8
20.	16.30-17.00	79.4	91.8	56.6
21.	17.00-17.30	78.8	89.9	58.5
22.	17.30-18.00	79.5	83.6	54.6
23.	18.00-18.30	76.7	85.9	55.4
24.	18.30-19.00	75.2	93.8	54.7
25.	19.00-19.30	73.6	85.7	53.9
26.	19.30-20.00	72.7	91.5	52.1
27.	20.00-20.30	71.9	86.9	54.5
28.	20.30-21.00	70.3	84.8	53.6
29.	21.00-21.30	72.7	85.6	53.9
30.	21.30-22.00	70.6	87.5	54.5
31.	22.00-22.30	71.5	89.4	52.3
32.	22.30-23.00	70.8	89.9	51.7
Medii		74.58	98.5	51.7

Media nivelului de zgomot echivalent, în intervalul diurn 7.00 – 23.00, pentru stradă de categoria tehnică II, de legătură, se situează peste 70 dB, valorile nivelului de zgomot maxim (de vârf) depășind valoarea de 80 dB.

De asemenea au mai fost efectuate 6 determinări ale nivelului de zgomot echivalent după cum urmează :

Zona funcțională	Punct de măsurare	Nivel de zgomot (dB)			Valoarea admisibilă dB
		Leq	Lmin	Lmax	
Parcaje auto	Lidl	78,3	64,5	89,4	90
	Carrefour	74,2	66,5	85,2	
	Universitate	69,5	64,3	80,6	
	Nera	71,8	61,6	77,5	
Zone feroviare	Gara de Nord	67,2	55,4	80,3	70
	Gara de Sud	65,1	52,7	75,1	
Parcuri, zone de recreere	P. Siderurgistului				45
	P. Tricolorului				
	P. Copiilor				
	P. Nera				
Școli, creșe, grădinițe	Gen. 9				75
	Lic. Ș. Anghel				
	Lic. Tietz				
	Grădinița nr. 4				
Piețe, spații comerciale, restaurante în aer liber	Piața Nord				65
	Piața Sud				
	Complex Victoria				
	Complex Intim				
	Terasa Flora				

În luna octombrie nu au fost efectuate determinări în regim de prestări servicii.

I.4. Supravegherea radioactivității mediului

Laboratorul de radioactivitate a efectuat măsurători ale radioactivității betaglobale pentru aerosoli atmosferici, depuneri atmosferice, apă brută, sol necultivat, vegetație.

Mai jos se prezintă centralizatorul statistic pentru luna octombrie 2014.

Aerosoli atmosferici

<u>Valori imediate,</u> <u>Bq/m³</u>	<i>Minima</i>	<i>Media</i>	<i>Maxima</i>	<i>Data max.</i>	<i>Nr. valori semnificative</i>	<i>Obs.</i>
Aspirația 02-07	0.80	3.06	5.82	15.10.2014	31	
Aspirația 08-13	0.61	1.58	3.43	02.10.2014	31	

<u>Depuneri atmosferice,</u> <u>Bq/m²*zi</u>	<i>Minima</i>	<i>Media</i>	<i>Maxima</i>	<i>Data max.</i>	<i>Nr. valori semnificative</i>	<i>Obs.</i>
Valoare imediată	<0.75	<1.13	2.88	16.10.2014	2	

<u>Apă brută, Bq/l</u>	<i>Minima</i>	<i>Media</i>	<i>Maxima</i>	<i>Data max.</i>	<i>Nr. valori semnificative</i>	<i>Obs.</i>
Valoare imediată	<0.23	<0.25	0.26	07.10.2014	1	
Frecvența de prelevare	zilnic					
Locul prelevării	Reșița					

<u>Vegetație spontană,</u> <u>Bq/g</u>	<i>Minima</i>	<i>Media</i>	<i>Maxima</i>	<i>Data max.</i>	<i>Nr. valori semnificative</i>	<i>Obs.</i>
Valoare după 5 zile	0.16±0,03	0.18	0.21±0,03	09.10.2014	5	14-18%
Locul prelevării	reșea					

<u>Sol necultivat, Bq/g</u>	<i>Minima</i>	<i>Media</i>	<i>Maxima</i>	<i>Data max.</i>	<i>Nr. valori semnificative</i>	<i>Obs.</i>
Valoare după 5 zile	0.30±0,06	0.32	0.36±0,06	03.10.2014	5	16-19%
Locul prelevării	reșea					

<u>Debitul dozei gama în aer</u>	<i>Minima</i>	<i>Media</i>	<i>Maxima</i>	<i>Data max.</i>	<i>Nr. valori semnificative</i>	<i>Obs.</i>
MicroGy/h	0.087	0.111	0.157	23.10.2014		

În luna octombrie, în cadrul programului special s-au recoltat 3 probe de apă, o probă de sol și o probă de vegetație.

I.5. Starea de calitate a apei

I.5.1. Ape de suprafață

Rețeaua de supraveghere a calității apei (organizată la nivelul R.A. "Apele Române" - Exploatarea Reșița) cuprinde 43 secțiuni de control în flux lent. Prin adresa nr. 1824/VI/22.02.2012 transmisă de Administrația Bazinală de Apă Banat Timișoara, am fost informați că, conform prevederilor *Manualului de Operare*, frecvența de prelevare a probelor de apă pentru monitoringul de supraveghere este de 4 ori pe an. În acest context Raportul privind stadiul calității globale a apelor de suprafață se va întocmi pentru lunile ianuarie, mai, septembrie și noiembrie.

I.5.2. Referitor la calitatea apelor uzate descărcate în resurse de apă

În luna octombrie 2014 s-au făcut analize chimice, conform programului de activitate, la următoarele surse de poluare: SC Plastomet Reșița, Avia Agrobanat Bocșa, Collini Bocșa.

Din interpretarea rezultatelor (conf. NTPA-001 - privind limitele de încărcare cu poluanți ale apelor uzate evacuate în resursele de apă și a NTPA-002 – limitele admisibile ale apelor uzate evacuate în rețelele de canalizare ale localităților) se constată depășiri ale concentrațiilor indicatorilor analizați, după cum urmează:

Unitatea	Localitatea	Receptor	Profil / activ.	Indicatori depășiți (mg/l)
SC Avia Agrobanat	Bocșa	Bârzava	Creștere intensivă păsări	CBO5 – 1,3 ori Amoniu – 2,09 ori Extractibile – 1,65 ori

În luna octombrie s-au efectuat expertize în regim de prestări servicii pentru Hidrocentrale Caransebeș, SC Hidroconstructia SA Caransebeș, SC Agata SRL Moldova Noua totalizând 20 determinări.

I.6. Starea de calitate a solului

I.7. Gestionarea deșeurilor și a substanțelor chimice periculoase

În luna **octombrie 2014**, operatorii economici din județul Caraș-Severin au raportat colectarea și valorificarea următoarelor cantități de deșuri, aferele lunii septembrie 2014:

1. Deșuri de hârtie, tone:

- colectat: 86,120 to
- valorificat: 79,245 to
- stoc: 0,692 to
- eliminat: 8,275 to

2. Anvelope uzate, tone:

- colectat: 5,230 to
- valorificat: 4,230 to
- stoc: 40,794 to

3. Baterii și acumulatori, tone:

- colectori autorizați (unități tip REMAT)

- colectat: 7,785 to
- valorificat: 6,980 to
- stoc: 10,159 to

- comercianți:

- colectat: 0,234 to
- valorificat: 0,250 to (prin intermediul unor unități specializate din alte județe)
- stoc: 0,134 to

4. Ulei uzat, tone:

- colectat: 30,245 to
- valorificat: 29,980 to
- eliminat: 0,500 to
- stoc: 34,619 t

5. Deșuri lemnoase, tone:

- colectat: 1478,370 to
- valorificat: 1406,020 to
- stoc: 899,923 to

6. Deșuri de materiale plastice PET, tone:

- colectat: 91,370 to
- valorificat: 91,370 to
- stoc: 42,637 to

7. Deșuri de materiale plastice PE, tone:

- colectat: 132,310 to
- valorificat 72,389 to
- eliminat 61,205 to
- stoc: 76,869 to

8. Deșuri de echipamente electrice și electronice (DEEE), tone:

- colectat: 2,136 to
- valorificat : 1,850 to
- stoc: 1,121 to

În luna octombrie 2014 consiliile locale ale celor 8 localități urbane din județul Caraș-Severin au raportat colectarea a 4032,267 to, valorificarea a 596,957 to și eliminarea a 3435,310 to deșuri de tip municipal, deșuri aferente lunii august 2014.

Unitățile sanitare din județul Caraș-Severin au generat, colectat și eliminat 5,810 to deșuri medicale periculoase – raportare aferentă lunii septembrie 2014 a DSP Caraș-Severin și a operatorilor de transport autorizați.

I.8. Conservarea naturii și a diversității biologice

Activitatea Compartimentului Arie Protejate s-a desfășurat în conformitate cu prevederile legislației și a actelor normative în vigoare pe linia asigurării protecției naturii și utilizării durabile a resurselor naturale.

Astfel în activitatea desfășurată s-au aplicat prevederile Ordonanței de Urgență nr. 195/2005 privind protecția mediului, aprobată cu modificări și completări prin Legea 265/2006 cu modificările și completările ulterioare, Ordonanței de Urgență nr. 57/2007 privind regimul ariilor naturale protejate, conservarea habitatelor naturale, a florei și faunei sălbatice cu modificările și completările ulterioare și a Ordinului M.M.D.D. nr. 410/2008 pentru aprobarea Procedurii de autorizare a activităților de recoltare, capturare, și/sau achiziție și/sau comercializare, pe teritoriul național sau la export, a florilor de mină, a fosilelor de plante și animale vertebrate și nevertebrate, precum și a plantelor și animalelor din flora și, respectiv fauna sălbatică și a importului acestora.

În luna octombrie s-au desfășurat următoarele activități:

Au fost analizate și s-au eliberat referate de specialitate, pentru :

- Casă de vacanță Poiana Mărului
- Amenajamentul O.S. Rusca Montană
- Prospekțiuni geologice perimetrul Rugi
- Construire anexă casă
- Prospekțiuni Forotic
- Reabilitare stradă Agadici
- Exploatare geologică Valea Nerei
- Amenajare parcare și teren de fotbal
- Modernizare drum
- Reabilitare și amenajare zonă de agrement Secu
- Tronson Valea Almăjului
- PUG Slatina Timiș
- Așezământ monahal Țara Almăjului
- Eliberare amplasamentrețele SC ENEL
- Modernizare drumuri comuna Pojejena
- Eliberare aviz custodie

S-au emis 2 autorizații de mediu pe domeniul biodiversitate pentru vânat carnivore mari și colectare fructe de pădure.

Au fost emise 25 adrese și s-au întocmit 4 raportări.

Alte activități desfășurate:

- Participare CAT cu tema
 - Exploatare auriferă
 - Așezământ monahal
 - Amenajament Rusca Montană
- Participare prezentare proiect Gec Nera
- Completare bază de date în aplicația IBIS secțiunea Grădina Zoologică
- Analizare evaluare adecvată teren schiabil Dunca IMOBILIARE SRL
- Participare prezentare proiect Inspire
- Material pentru Instituția Prefectului - situație fonduri de vanătoare pe suprafața Județului Caraș-Severin
- Participare comisie despăgubiri la Primăria Armeniș.

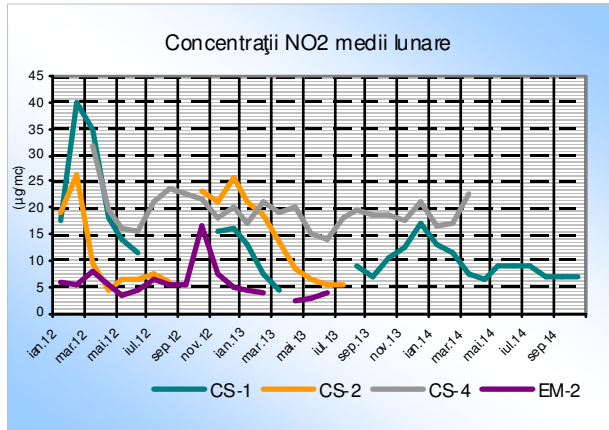
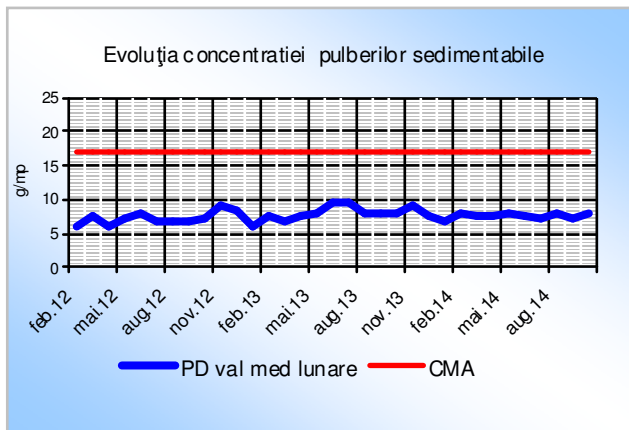
În luna octombrie s-au efectuat 2 controale - la Grădina Zoologică Ion Crișan Reșița și Primăria Armeniș pentru siturile Natura 2000 care se suprapun peste teritoriul administrativ al comunei.

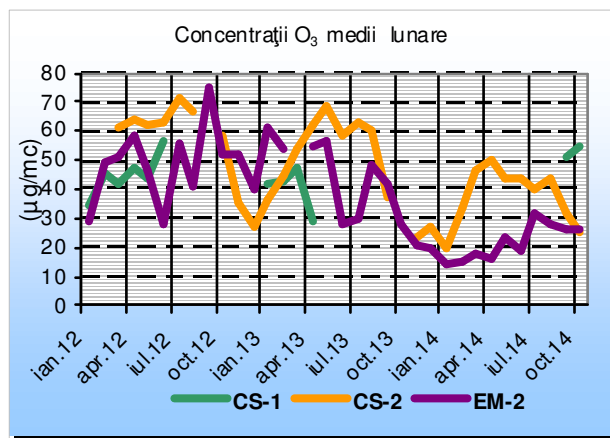
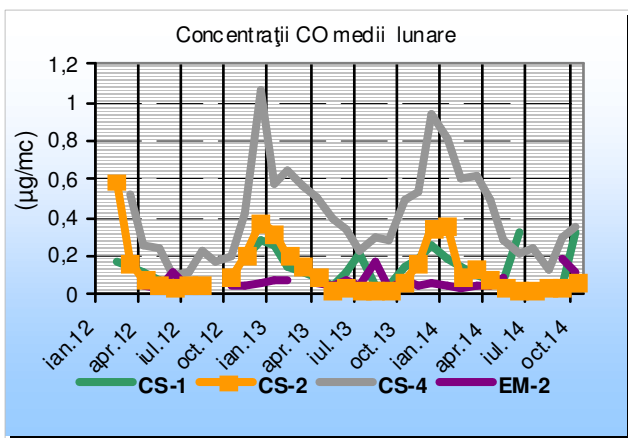
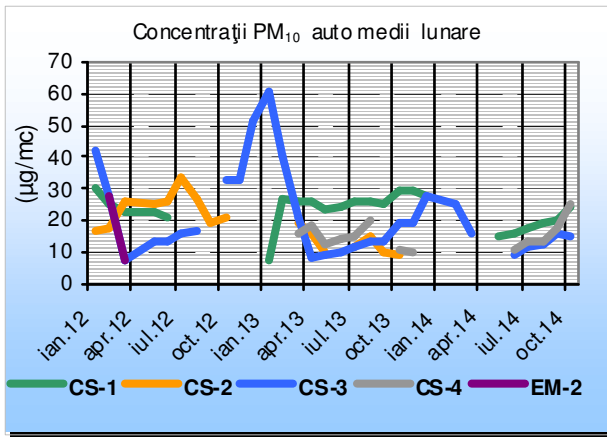
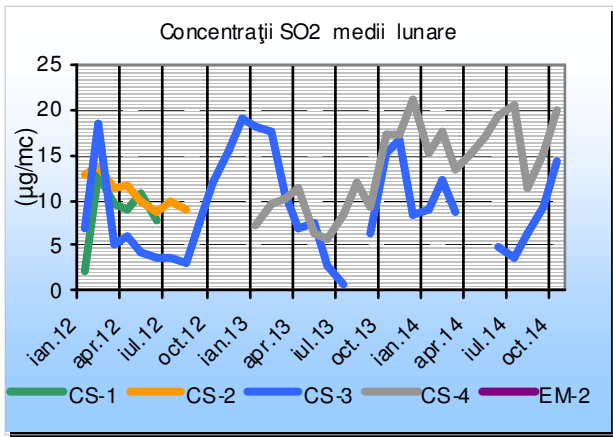
I.9. Poluări accidentale

În cursul lunii octombrie 2014 pe teritoriul județului Caraș-Severin nu a avut loc nici o poluare accidentală.

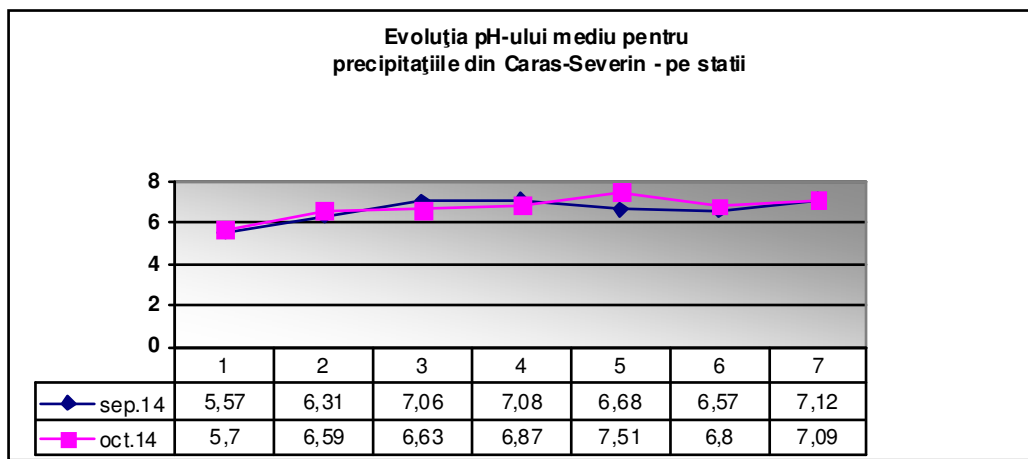
II. Evoluția calității factorilor de mediu

II.1 AER



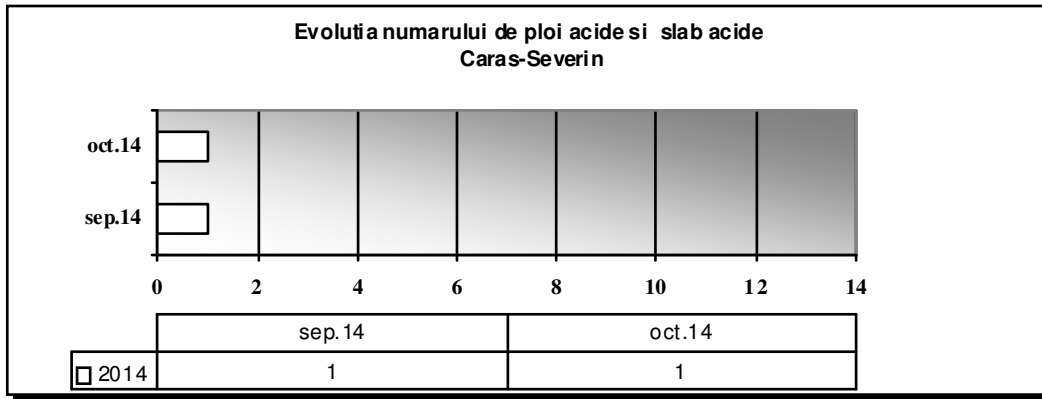


II.2. PRECIPITATII

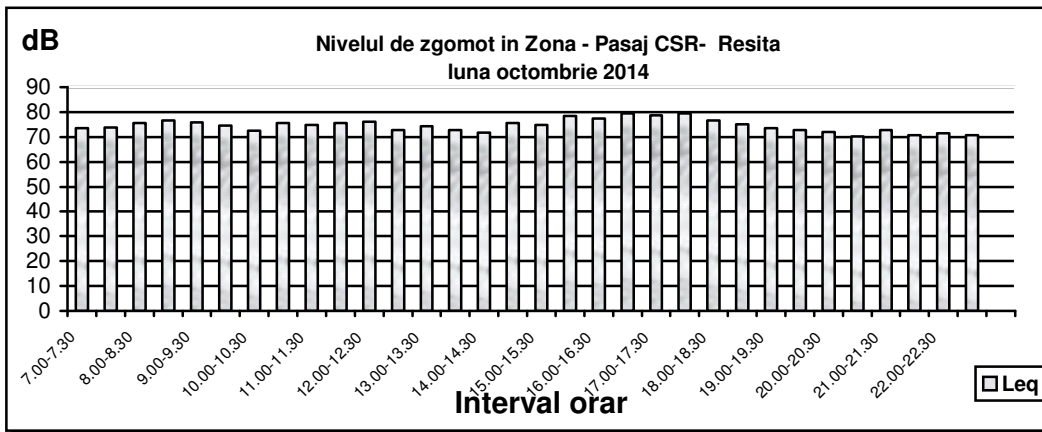


Legenda:

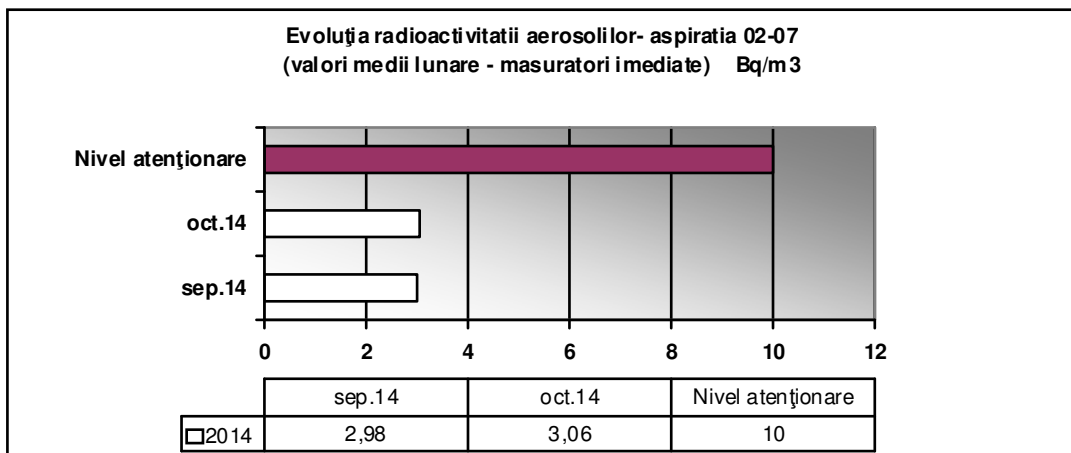
- 1 - Reșița
- 2 - Moldova Nouă
- 3 - Oravița
- 4 - Băile Herculane
- 5 - Bozovici
- 6 - Caransebeș
- 7 - Semenic

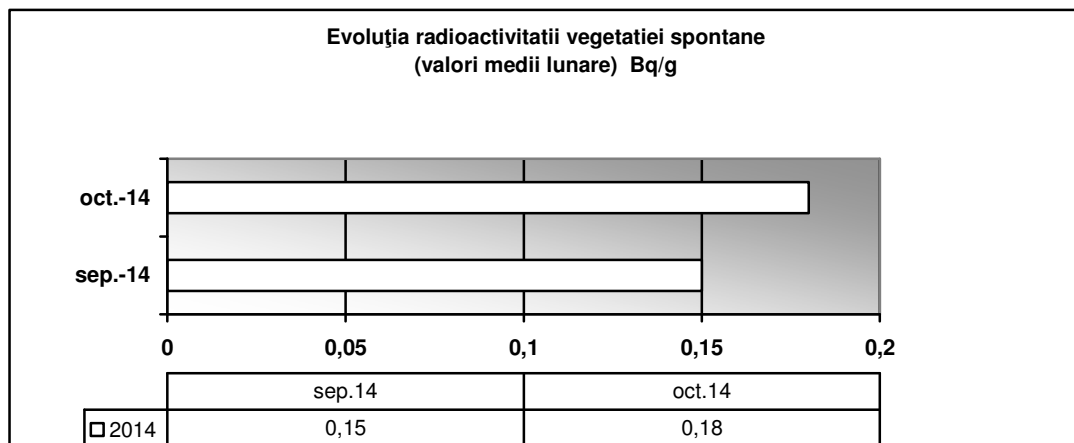
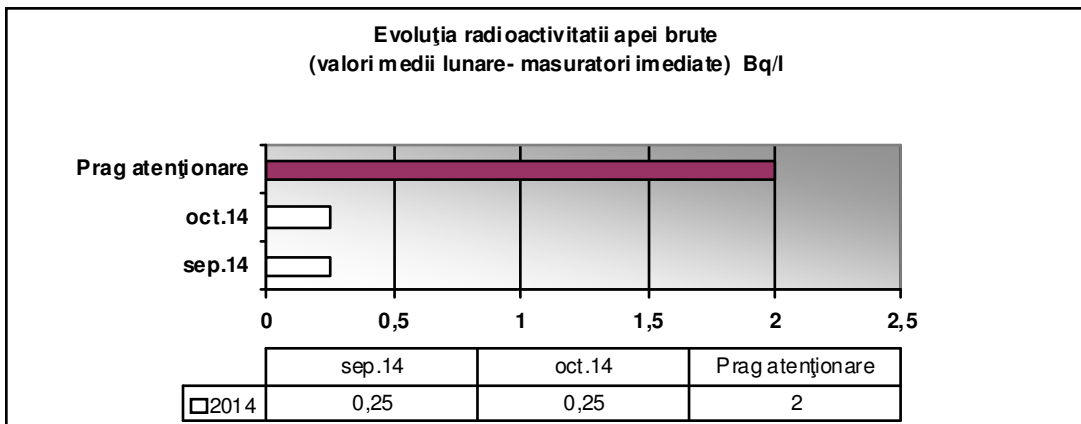
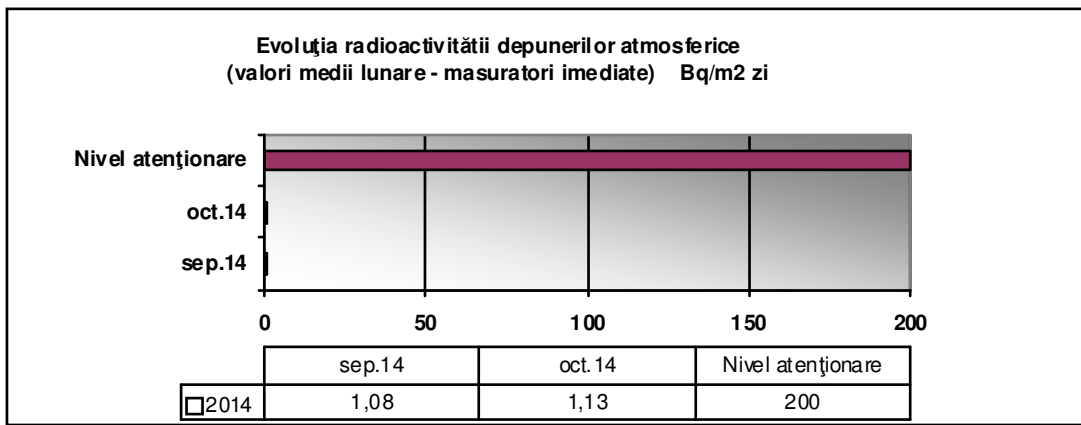
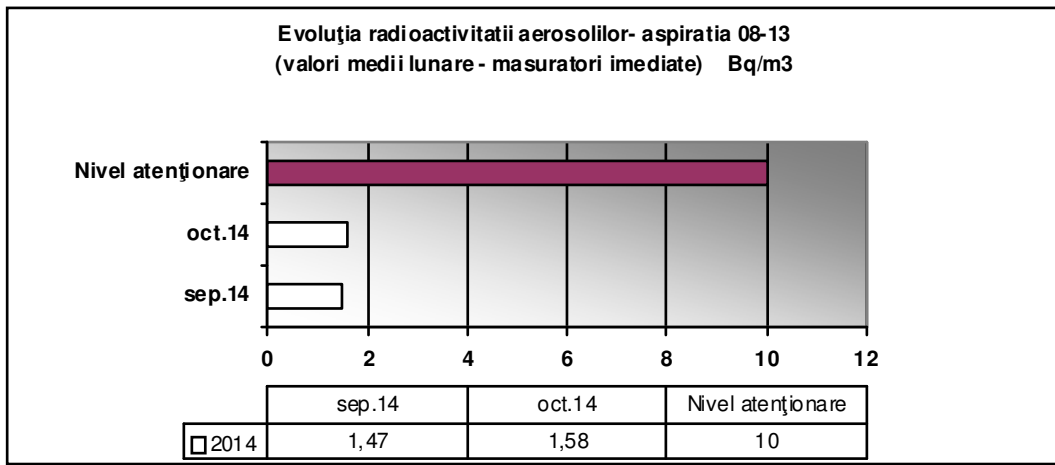


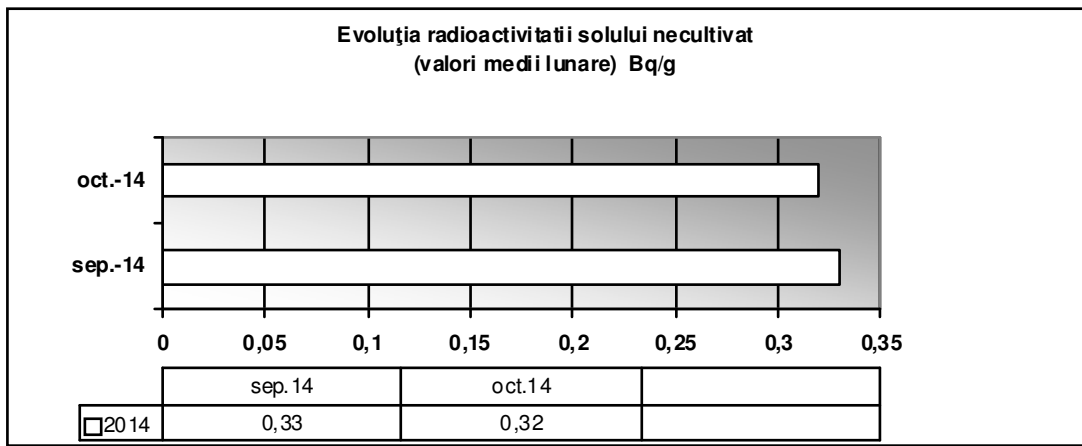
II.3. ZGOMOT



II.4. RADIOACTIVITATE







*p. Șef Serviciu Monitorizare și Laboratoare
Simona SĂNDULESCU*