

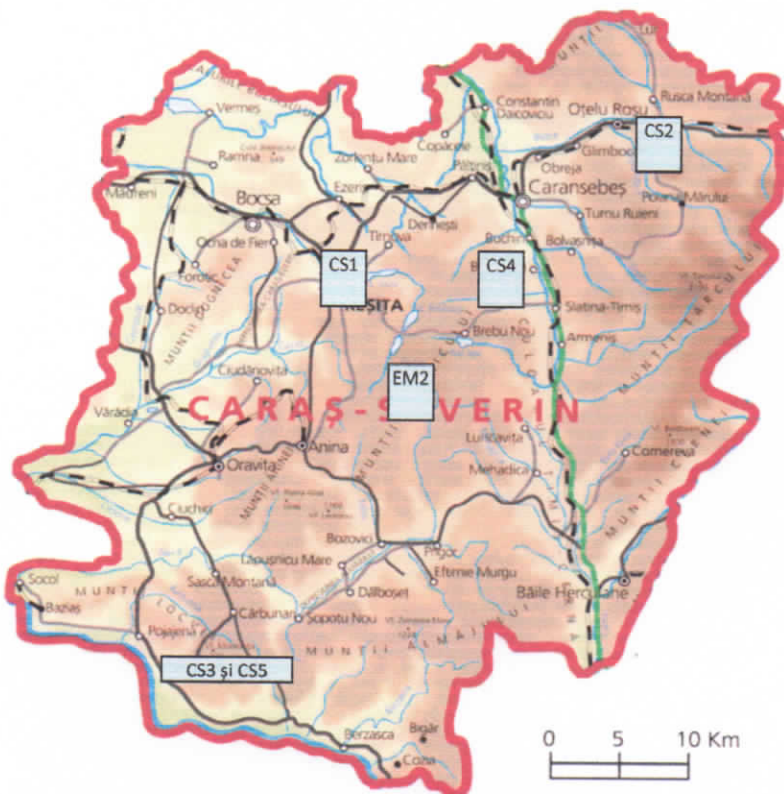
AGENȚIA PENTRU PROTECȚIA MEDIULUI CARAȘ-SEVERIN

Nr.: 6870/ML/10.07.2019

INFORMARE

Evoluția calității aerului în luna iunie 2019

Prezentăm mai jos evoluția indicelui general de calitate a aerului din rețeaua locală de monitorizare a calității aerului



Legendă:

CS-1: Str. Petru Maior, nr. 73 Reșița

CS-2: Str. Rozelor, FN, Oțelu Roșu

CS-3: Str. Unirii, nr. 515, Moldova Nouă

CS-4: Str.Principală, comuna Buchin

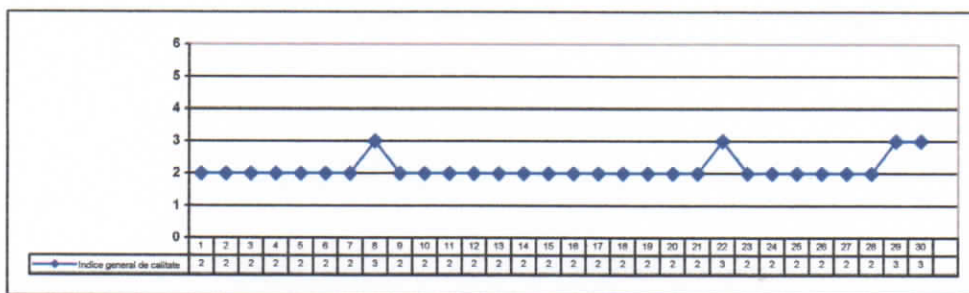
CS-5: fosta Str. Ostrov, FN, Moldova Nouă

EM-2: Stația meteo, muntele Semenic

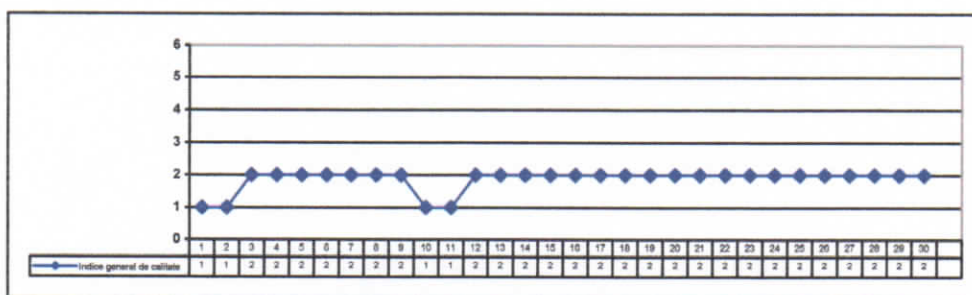
Amplasarea stațiilor de monitorizare în județul Caraș-Severin

A. Evoluția indicelui general de calitate a aerului la stațiile din rețeaua locală de monitorizare:

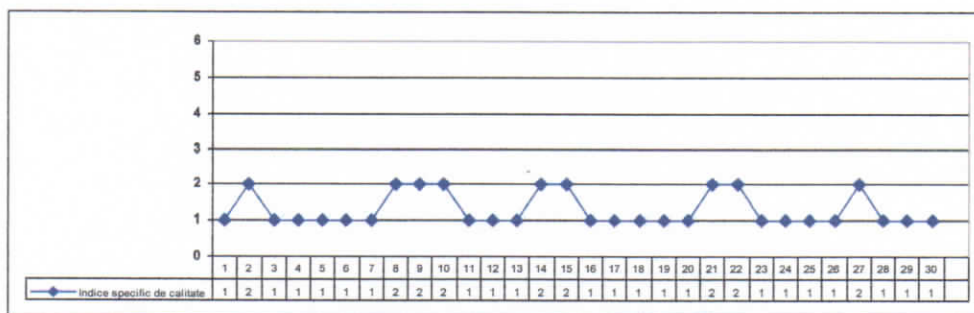
Stația CS-1 adresa: Reșița, str. Petru Maior, nr. 73, cod 320111



Stația CS-2 adresa: Oțelu Roșu, str. Rozelor, FN



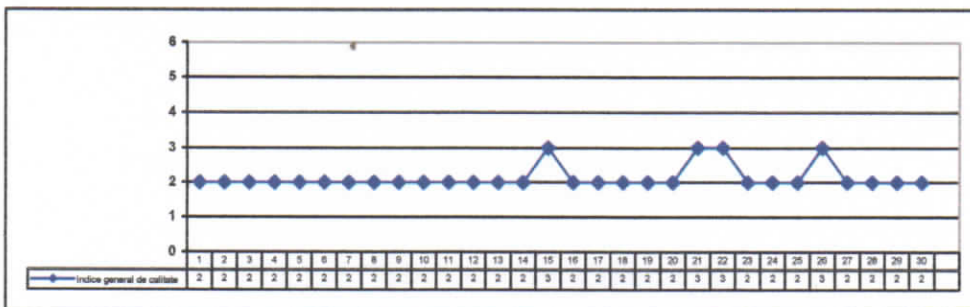
Stația CS-3 adresa: Moldova Nouă, str. Unirii, nr. 515



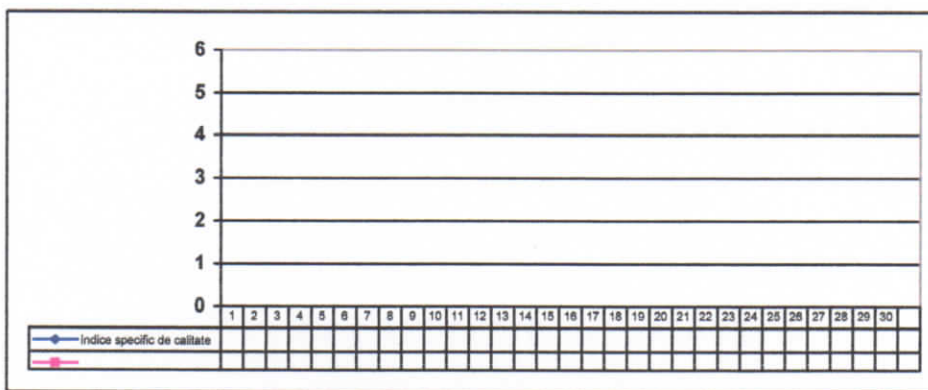
Notă: Indicele prezentat s-a realizat din doi indici specifici - datorită dotării/echipamentelor specifice stației CS-3.

**AGENȚIA PENTRU PROTECȚIA MEDIULUI CARAȘ-SEVERIN**

Stația CS-4 adresa: Buchin, str. Principală, nr. 4

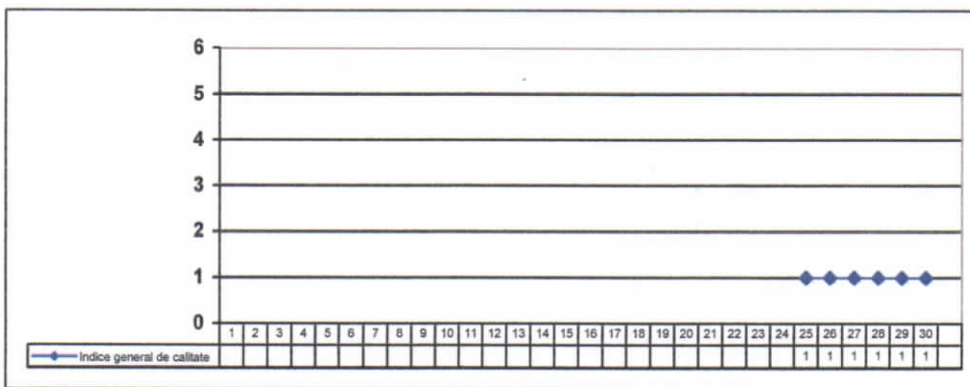


Stația CS-5 adresa: Moldova Nouă, fosta Str. Ostrov, FN



*Notă: Indicele prezentat este indice specific - datorită dotării stației CS-5. Din data de 04.05.2019 analizorul de PM10 a fost defect.*

Stația EM-2 adresa: Muntele Semenic, în perimetrul Stației Meteorologice



*Notă: Din data de 08.10.2018 stația a fost oprită*





Ministerul Mediului  
Agenția Națională pentru Protecția Mediului



AGENȚIA PENTRU PROTECȚIA MEDIULUI CARAȘ-SEVERIN

Datele sunt furnizate de stațiile automate din județul Caraș-Severin, componente ale Rețelei Naționale de Monitorizare a Calității Aerului.

Cu deosebită considerație,

Director Executiv

Petru Albert SERES



Avizat: Șef Serviciu Monitorizare și Laboratoare  
Olga-Viorica GHIBUȘ



Întocmit: Marcela OLARU /10.07.2019, ora 09:20

