



Nr. 11324/ML/10.11.2021

# Raport

## privind starea mediului în județul Caraș-Severin

Octombrie 2021

### Cuprins

#### I. Caracterizarea factorilor de mediu

- I.1 Calitatea aerului
- I.2 Calitatea precipitațiilor
- I.3 Zgomot
- I.4 Radioactivitatea mediului
- I.5 Calitatea apei
- I.6 Gestionarea deșeurilor și a substanțelor chimice periculoase
- I.7 Conservarea naturii și a diversității biologice
- I.8 Poluări accidentale

#### II. Evoluția calității factorilor de mediu

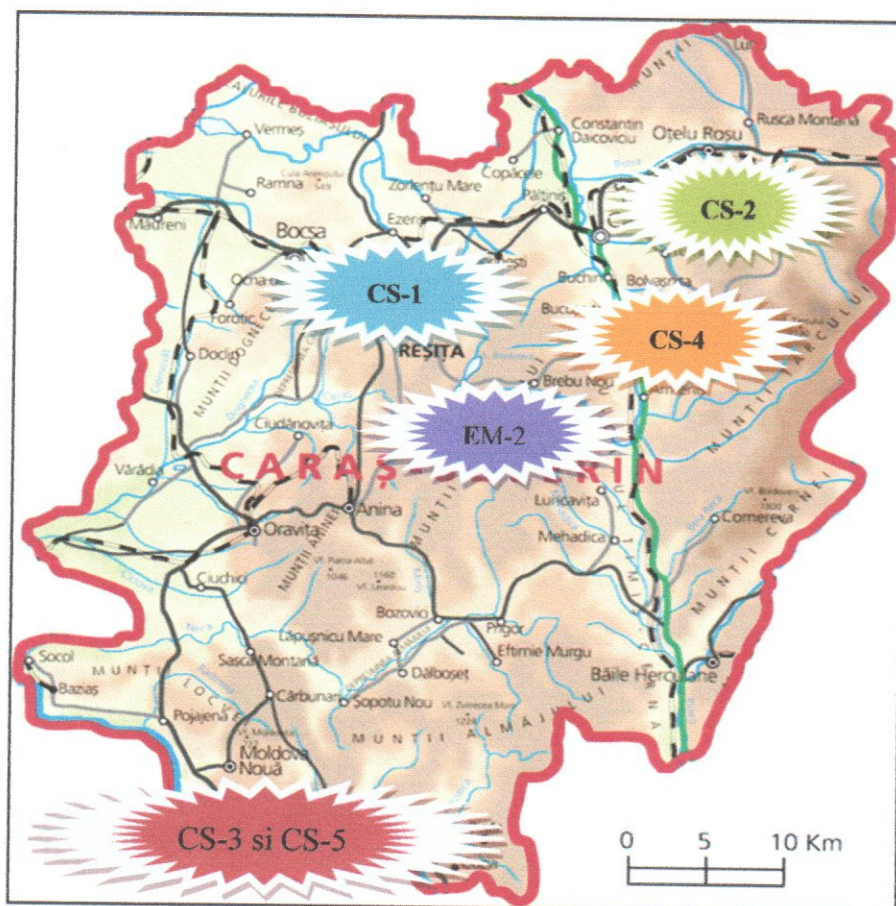
- II.1 Aer
- II.2 Precipitații
- II.3 Radioactivitate



## I. Caracterizarea factorilor de mediu

### I.1. Calitatea aerului

#### Rețeaua automată de monitorizare a calității aerului din județul Caraș-Severin



Aerul este factorul de mediu cel mai important pentru transportul poluanților, deoarece constituie suportul pe care are loc cel mai rapid transportul acestora în mediu, astfel că supravegherea calității atmosferei este pe primul loc în activitatea de monitoring.

Concentrația emisiilor de poluanți în aerul ambiant poate varia, în funcție de condițiile meteorologice favorabile sau a unei bune dispersii a poluanților.

#### Rețeaua de supraveghere a calității aerului

Județ	Oraș	Stația	Tip stație	Tip poluant	Tip determinare	Obs.
<b>Determinări manuale</b>						
	Reșița	APM CS	Fond urban	PS	manual	Stas 12574/87
		Micro III	trafic	PS	manual	Stas 12574/87
		Tipografie	trafic	PS	manual	Stas 12574/87
	Bocșa	Uzina	trafic	PS	manual	Stas 12574/87
		Avicola	trafic	PS	manual	Stas 12574/87
	Caransebeș	Stația Meteo	fond urban	PS	manual	Stas 12574/87
	Băile Herculane	Stația Meteo	fond urban	PS	manual	Stas 12574/87
	Moldova Nouă	Stația Meteo	fond urban	PS	manual	Stas 12574/87
	Oravița	Miniera	industrial	PS	manual	Stas 12574/87
Stația meteo		fond urban	PS	manual	Stas 12574/87	



Determinări Automate						
Caraș-Severin	Reșița	CS-1	industrial	NO <sub>2</sub>	automat	Legea 104/2011
				SO <sub>2</sub>	automat	Legea 104/2011
				CO	automat	Legea 104/2011
				O <sub>3</sub>	automat	Legea 104/2011
				PM <sub>10</sub> gravimetric	automat	Legea 104/2011
				PM <sub>10</sub> aut. nefelometric	automat	Legea 104/2011
	Oțelu Roșu	CS-2	industrial	NO <sub>2</sub>	automat	Legea 104/2011
				SO <sub>2</sub>	automat	Legea 104/2011
				CO	automat	Legea 104/2011
				O <sub>3</sub>	automat	Legea 104/2011
				PM <sub>10</sub> gravimetric	automat	Legea 104/2011
				PM <sub>10</sub> aut. nefelometric	automat	Legea 104/2011
	Moldova Nouă	CS-3	Fond urban/trafic	SO <sub>2</sub> orare	automat	Legea 104/2011
				SO <sub>2</sub> (24h)	automat	Legea 104/2011
				Benzen	automat	Legea 104/2011
				Toluen	automat	Legea 104/2011
				Etil benzen	automat	Legea 104/2011
				p-xilen	automat	Legea 104/2011
				m-xilen	automat	Legea 104/2011
				o-xilen	automat	Legea 104/2011
				PM <sub>10</sub> gravimetric	automat	Legea 104/2011
				PM <sub>10</sub> aut. nefelometric	automat	Legea 104/2011
	Buchin	CS-4	Trafic	NO <sub>2</sub>	automat	Legea 104/2011
				SO <sub>2</sub>	automat	Legea 104/2011
				CO	automat	Legea 104/2011
				Benzen	automat	Legea 104/2011
				Toluen	automat	Legea 104/2011
				Etil benzen	automat	Legea 104/2011
				p-xilen	automat	Legea 104/2011
				m-xilen	automat	Legea 104/2011
				o-xilen	automat	Legea 104/2011
				PM <sub>10</sub> gravimetric	automat	Legea 104/2011
	PM <sub>10</sub> aut. nefelometric	automat	Legea 104/2011			
Moldova Nouă	CS-5	Industrial	PM <sub>10</sub> gravimetric	automat	Legea 104/2011	
			PM <sub>10</sub> aut. nefelometric	automat	Legea 104/2011	
Semenic	EM-2	EMEP	NO <sub>2</sub>	automat	Legea 104/2011	
			SO <sub>2</sub>	automat	Legea 104/2011	
			CO	automat	Legea 104/2011	
			O <sub>3</sub>	automat	Legea 104/2011	
			Benzen	automat	Legea 104/2011	
			Toluen	automat	Legea 104/2011	
			Etil benzen	automat	Legea 104/2011	
			p-xilen	automat	Legea 104/2011	
			m-xilen	automat	Legea 104/2011	
			o-xilen	automat	Legea 104/2011	
			PM <sub>10</sub> gravimetric	automat	Legea 104/2011	
			PM <sub>10</sub> aut. nefelometric	automat	Legea 104/2011	

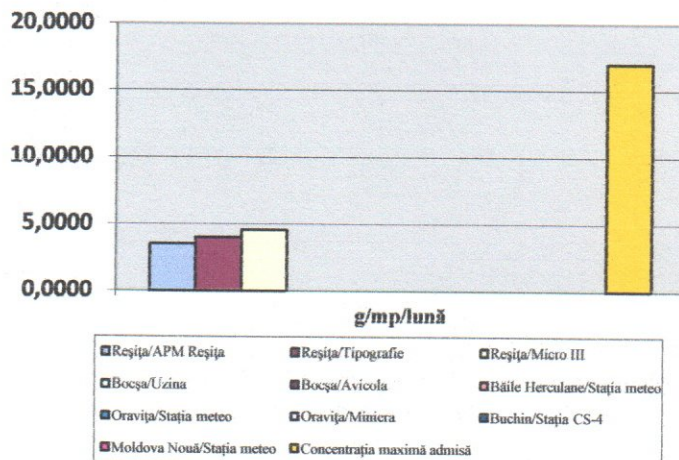


### a) Rețea manuală de monitorizare a calității aerului

Monitorizarea calității aerului se realizează manual prin determinarea concentrației depunerilor atmosferice sub formă de pulberi sedimentabile, în diferite locații din județ.

Pulberi sedimentabile – octombrie 2021

ZONA	POSTUL	Pulberi sedimentabile g/mp/lună
Reșița	APM Reșița	3,5294
Reșița	Tipografie	4,0107
Reșița	Micro III	4,5722
Bocșa	Uzina	
Bocșa	Avicola	
Băile Herculane	Stația meteo	
Oravița	Stația meteo	
Oravița	Miniera	
Buchin	Stația CS-4	
Moldova Nouă	Stația meteo	



- Nu s-au efectuat determinări pentru monitorizarea pulberilor sedimentabile în toate locațiile din județ, din lipsă de carburant auto.
- Nu s-au efectuat determinări în regim de prestări servicii.

### b) Rețea automată de monitorizare a calității aerului

Informații privind funcționarea stațiilor automate de monitorizare a calității aerului:

Județ	Stația	Tip stație	Poluant (UM)	Valoare minimă lunară	Valoare medie lunară	Valoare maximă lunară	Nr. depășiri Prag țintă
CS	CS-1 Reșița	industrial	NO <sub>2</sub>	0,92	10,34	53,27	0
			SO <sub>2</sub> (1h)	0,04	12,23	33,46	0
			SO <sub>2</sub> (24h)	3,14	12,23	22,35	0
			CO	0,03	0,31	0,90	0
			O <sub>3</sub>	4,70	36,22	84,45	0
			PM10 aut. (24h)	7,38	10,96	15,45	0
	CS-2 Oțelu Roșu	industrial	NO <sub>2</sub>	2,04	7,92	27,95	0
			SO <sub>2</sub> (1h)	0,79	7,71	14,25	0
			SO <sub>2</sub> (24h)	3,83	7,71	11,72	0
			CO	0,02	0,81	1,61	0
			O <sub>3</sub>	0,07	32,84	82,65	0
			PM10 aut. (24h)	7,52	15,44	23,73	0
	CS-3 Moldova Nouă	Fond urban/trafic	SO <sub>2</sub> (1h)	3,07	5,56	39,33	0
			SO <sub>2</sub> (24h)	4,08	5,56	12,78	0
			Benzen	0,45	1,62	8,79	
			Toluen	0,20	0,85	5,31	
			Etil benzen	0,02	0,21	1,75	
			p-xilen	0,01	0,14	1,73	
			m-xilen	0,02	0,32	4,34	
			o-xilen	0,01	0,15	0,96	
	PM10 aut. (24h)	7,05	13,75	28,16	0		
CS-4 Buchin	Trafic	NO <sub>2</sub>	8,23	26,09	73,23	0	
		SO <sub>2</sub> (1h)	6,36	7,90	18,93	0	

AGENȚIA PENTRU PROTECȚIA MEDIULUI CARAȘ-SEVERIN

Strada Petru Maior, nr.73, Reșița, jud. Caraș-Severin, Cod 320111

e-mail: office@apmcs.anpm.ro; Tel: 0255.223.053; 0255.231.526; Fax: 0255.226.729

Operator de date cu caracter personal, conform Regulamentului (UE) 2016/679



			SO <sub>2</sub> (24h)	6,70	7,90	11,29	0
			CO	0,01	0,36	1,81	0
			Benzen	0,19	2,33	14,37	0
			Toluen	0,10	0,76	5,70	
			Etil benzen	0,01	0,18	1,23	
			p-xilen	0,01	0,09	0,84	
			m-xilen	0,02	0,19	2,19	
			o-xilen	0,02	0,10	1,29	
			PM10 aut. (24h)	6,16	10,85	16,52	0
	<b>CS-5 Moldova Nouă</b>	Industrial	PM10 aut. (24h)	13,77	34,42	69,75	1
	<b>EM-2 Semenice*</b>	EMEP	NO <sub>2</sub>	0,01	5,08	12,17	0
			SO <sub>2</sub> (1h)	1,92	12,32	61,53	0
			SO <sub>2</sub> (24h)	6,21	12,32	27,80	0
			CO	0,01	0,03	0,44	0
			O <sub>3</sub>	23,79	74,22	97,77	0
			Benzen	0,56	0,97	6,29	0
			Toluen	0,07	0,39	1,93	
			Etil benzen	0,03	0,16	0,74	
			p-xilen	0,02	0,06	0,81	
			m-xilen	0,02	0,08	0,68	
			o-xilen	0,03	0,07	0,94	
			PM10 aut. (24h)	3,81	6,13	10,38	0

#### Situația privind captura de date

Stația	Captura de date (%)	Parametrul					Obs.
		NO <sub>2</sub> /NO <sub>x</sub>	SO <sub>2</sub>	CO	O <sub>3</sub>	PM10	
CS-1	validate	95,70	94,76	95,97	95,83	100,00	-
CS-2	validate	95,56	95,30	21,64	94,62	90,32	-
CS-3	validate		95,97			87,10	-
CS-4	validate	94,76	94,62	94,35		45,16	-
CS-5	validate					51,61	-
EM-2	validate	93,15	79,44	95,03	95,03	99,19	-

Stația	Captura de date (%)	Parametrul						Obs.
		Benzen	Toluen	Etil Benzen	p-xilen	m-xilen	o-xilen	
CS-3	validate	98,66	98,66	98,66	98,66	98,66	98,66	-
CS-4	validate	97,45	97,45	94,09	96,51	97,45	97,31	-
EM-2	validate	98,25	98,12	73,52	45,56	66,80	33,06	-

#### Statistica lunară a datelor validate

Stația	NO <sub>2</sub>			SO <sub>2</sub>			CO			O <sub>3</sub>			PM10		
	Perioada de mediere – 1h									Perioada de mediere – 24h					
	Nr. date validate	Valoarea medie μg/mc	Depășire VL 240 μg/mc	Nr. date validate	Valoarea medie μg/mc	Depășire VL 350 μg/mc	Nr. date validate	Valoarea medie mg/mc	Depășire VL 10 mg/mc-8h	Nr. date validate	Valoarea medie μg/mc	Depășire VL 180 μg/mc	Nr. date validate	Valoarea medie μg/mc	Depășire VL 50 μg/mc
CS1	712	10,34	0	705	12,23	0	714	0,31	0	713	36,22	0	31	10,96	0
CS2	711	7,92	0	709	7,71	0	161	0,81	0	704	32,84	0	28	15,44	0
CS3	Nu are în dotare			714	5,56	0	Nu are în dotare			Nu are în dotare			27	13,75	0
CS4	705	26,09	0	704	7,90	0	702	0,36	0	Nu are în dotare			14	10,85	0
CS-5	Nu are în dotare			Nu are în dotare			Nu are în dotare			Nu are în dotare			23	21,77	0
EM-2	693	5,08	0	591	12,32	0	707	0,03	0	707	74,22	0	0	6,33	0

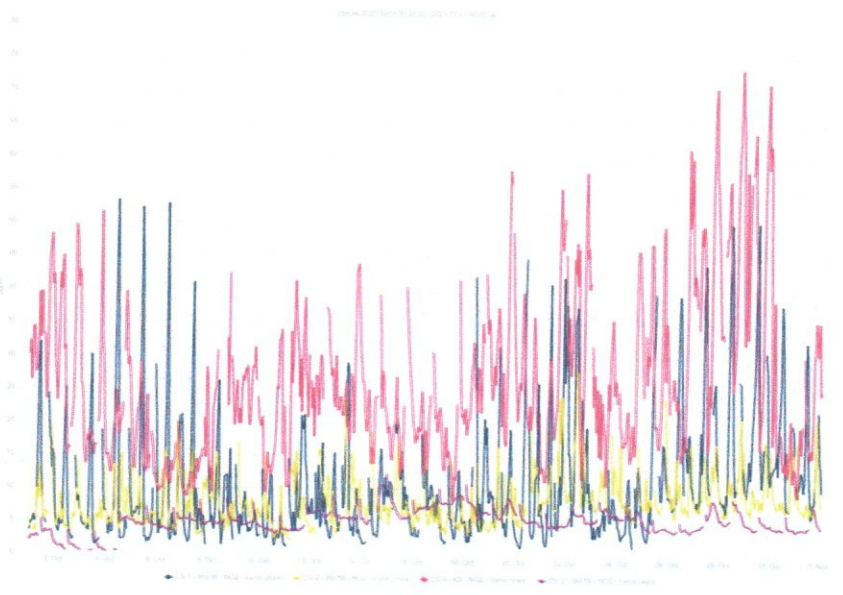
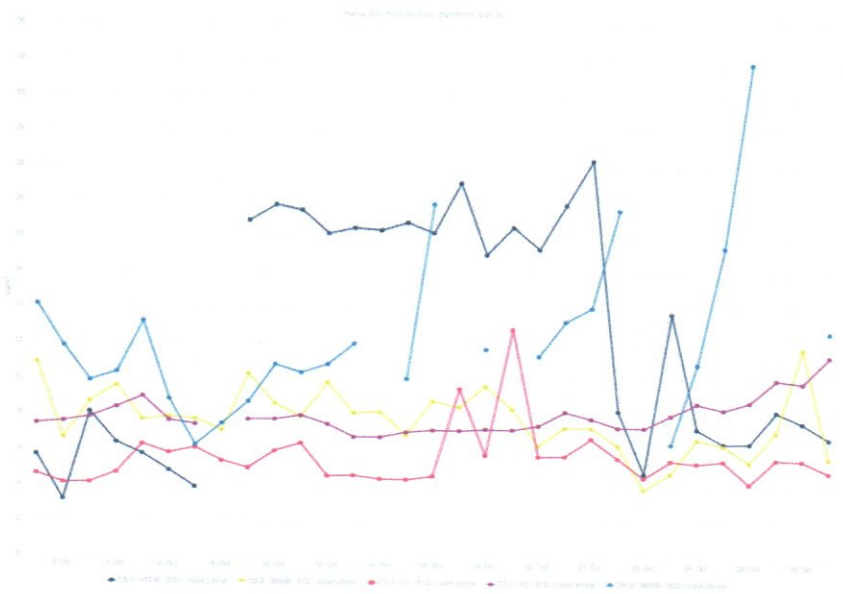
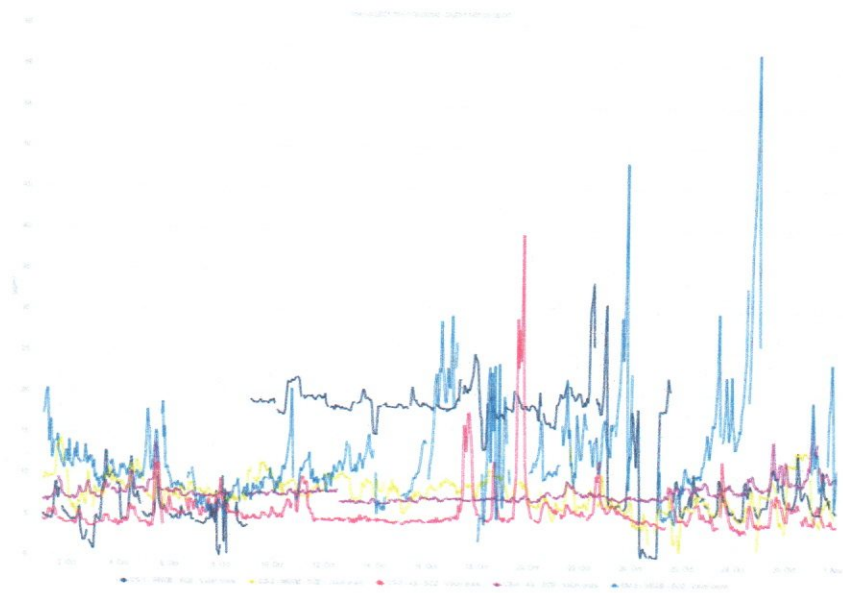
**AGENȚIA PENTRU PROTECȚIA MEDIULUI CARAȘ-SEVERIN**

Strada Petru Maior, nr.73, Reșița, jud. Caraș-Severin, Cod 320111

e-mail: office@apmcs.anpm.ro; Tel: 0255.223.053; 0255.231.526; Fax: 0255.226.729

Operator de date cu caracter personal, conform Regulamentului (UE) 2016/679



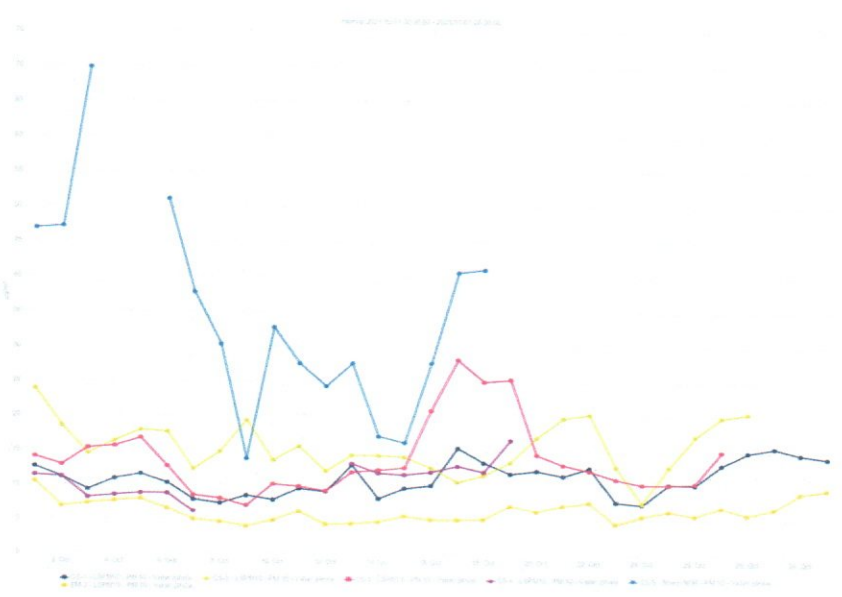
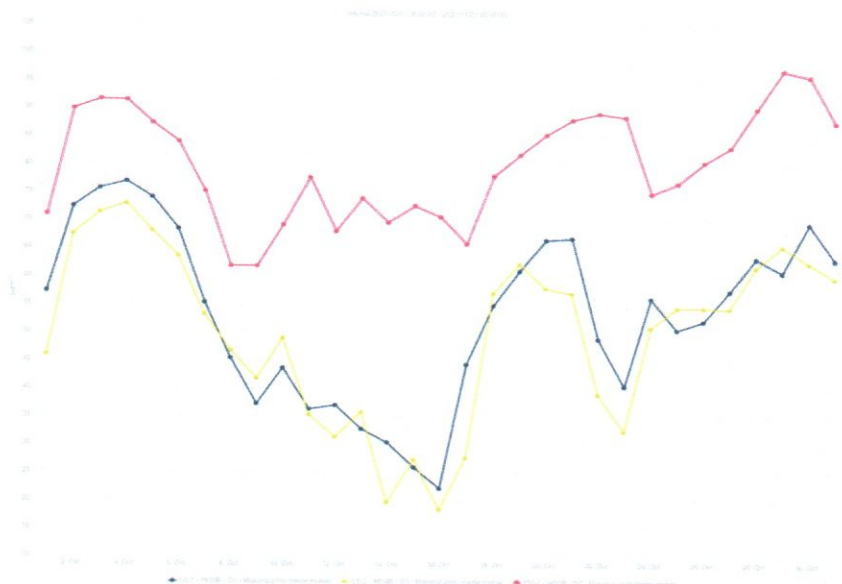
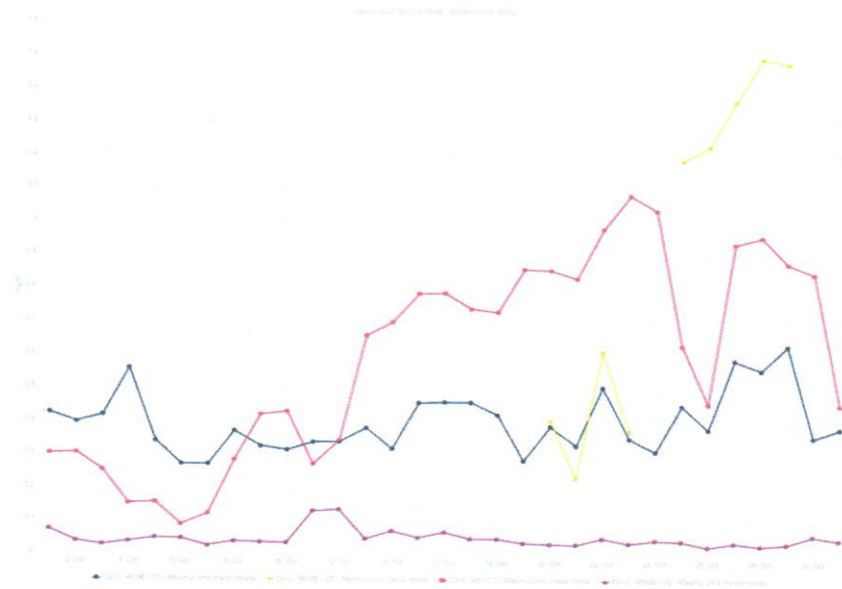


**AGENȚIA PENTRU PROTECȚIA MEDIULUI CARAȘ-SEVERIN**

Strada Petru Maior, nr.73, Reșița, jud. Caraș-Severin, Cod 320111

e-mail: office@apmcs.anpm.ro; Tel: 0255.223.053; 0255.231.526; Fax: 0255.226.729

Operator de date cu caracter personal, conform Regulamentului (UE) 2016/679

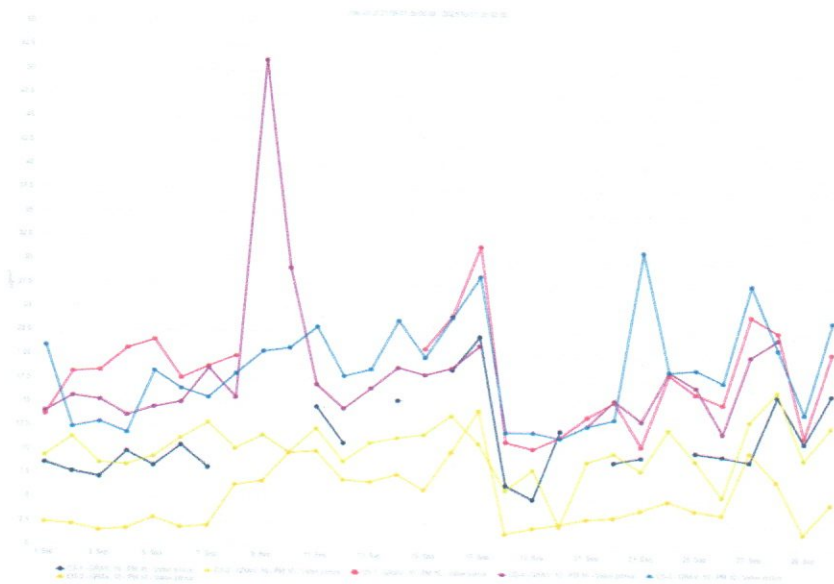


**AGENȚIA PENTRU PROTECȚIA MEDIULUI CARAȘ-SEVERIN**

Strada Petru Maior, nr.73, Reșița, jud. Caraș-Severin, Cod 320111

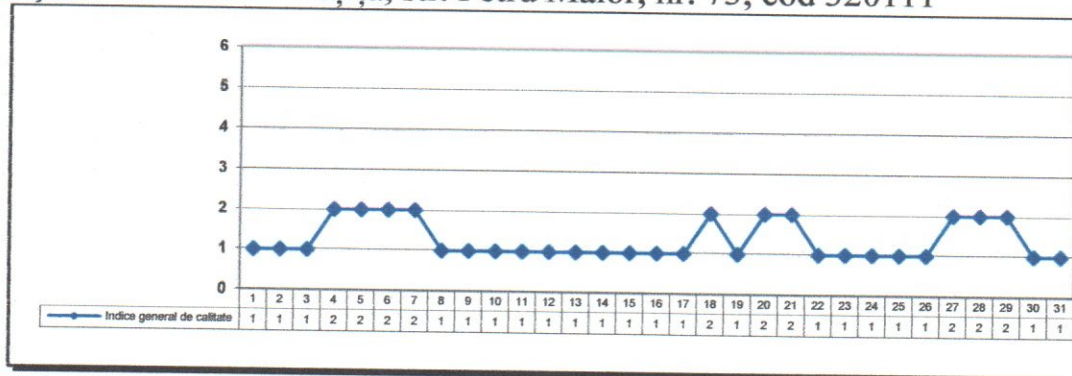
e-mail: office@apmcs.anpm.ro; Tel: 0255.223.053; 0255.231.526; Fax: 0255.226.729

Operator de date cu caracter personal, conform Regulamentului (UE) 2016/679

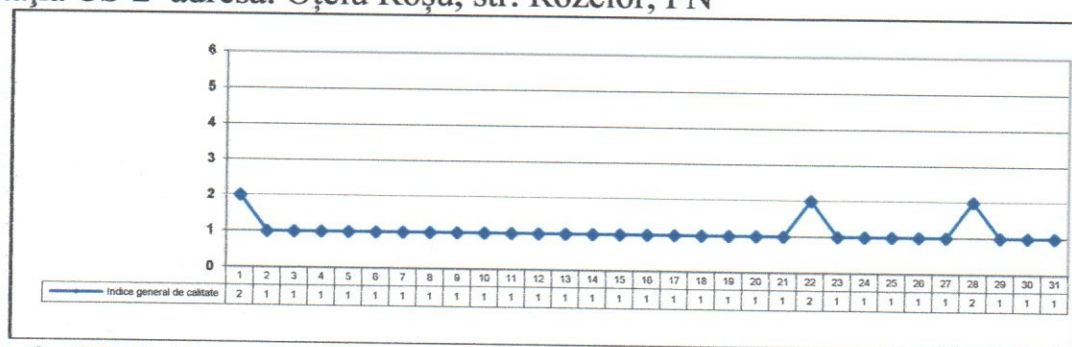


## Evoluția indicelui general de calitate a aerului zilnic pe stații - octombrie 2021

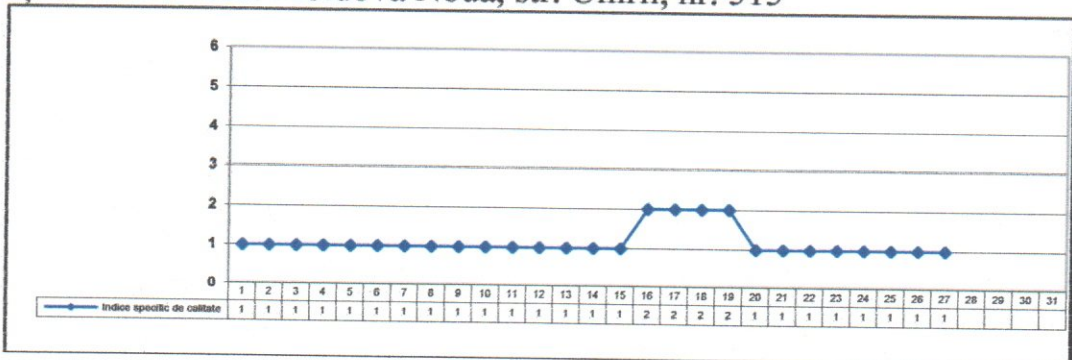
Stația CS-1 adresa: Reșița, str. Petru Maior, nr. 73, cod 320111



Stația CS-2 adresa: Oțelu Roșu, str. Rozelor, FN



Stația CS-3 adresa: Moldova Nouă, str. Unirii, nr. 515



**AGENȚIA PENTRU PROTECȚIA MEDIULUI CARAȘ-SEVERIN**

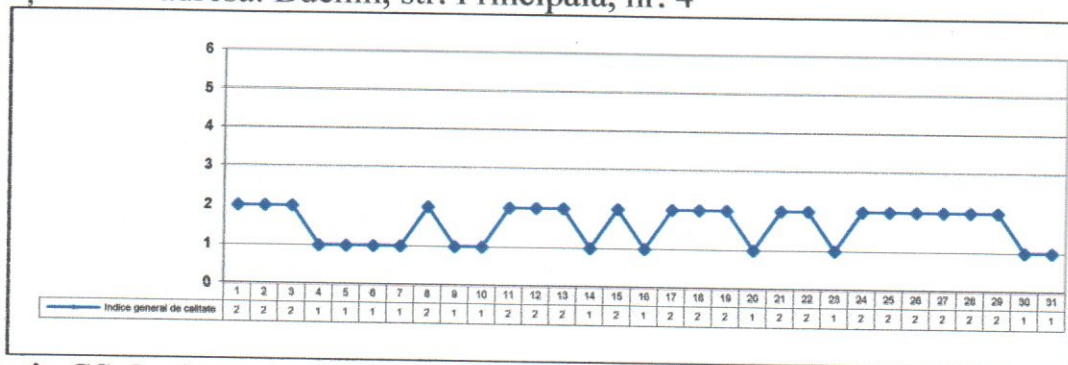
Strada Petru Maior, nr.73, Reșița, jud. Caraș-Severin, Cod 320111

e-mail: office@apmcs.anpm.ro; Tel: 0255.223.053; 0255.231.526; Fax: 0255.226.729

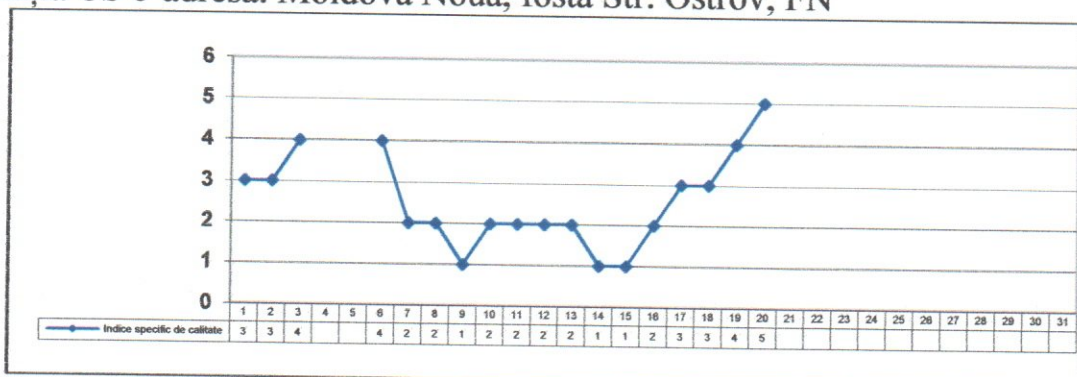
Operator de date cu caracter personal, conform Regulamentului (UE) 2016/679



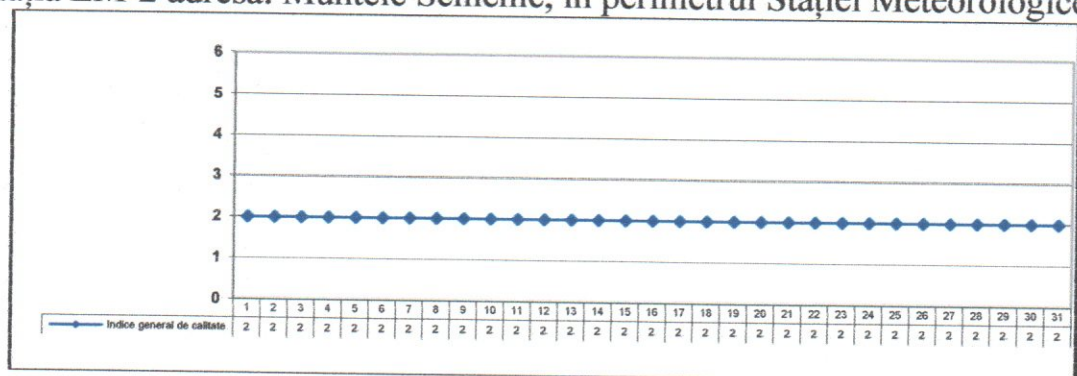
Stația CS-4 adresa: Buchin, str. Principală, nr. 4



Stația CS-5 adresa: Moldova Nouă, fosta Str. Ostrov, FN



Stația EM-2 adresa: Muntele Semenic, în perimetrul Stației Meteorologice



Indicele general de calitatea aerului se stabilește ca fiind cel mai mare dintre indicii specifici corespunzători poluanților monitorizați, și anume: dioxid de sulf (SO<sub>2</sub>) – medii orare, dioxid de azot (NO<sub>2</sub>) – medii orare, ozon (O<sub>3</sub>) – medii orare, particule în suspensie fracția PM<sub>10</sub> – măsurări nefelometrice/atenuare beta – medie mobilă pe 24 de ore (conform Ordin nr. 1818 / 02.10.2020).

Datele de la particule în suspensie fracția PM<sub>10</sub>, cu diametrul mai mic de 10 microni măsurate automat prin metoda nefelometrică/atenuare beta sunt **orientative, metoda de referință fiind cea gravimetrică.**

Datele sunt furnizate de stațiile automate din Rețeaua Națională de Monitorizare a Calității Aerului din județul Caraș-Severin și se pot vizualiza pe site-ul [www.calitate aer.ro](http://www.calitate aer.ro)

- În luna octombrie nu s-au efectuat determinări în regim de prestări servicii.



**AGENȚIA PENTRU PROTECȚIA MEDIULUI CARAȘ-SEVERIN**

Strada Petru Maior, nr.73, Reșița, jud. Caraș-Severin, Cod 320111

e-mail: [office@apmcs.anpm.ro](mailto:office@apmcs.anpm.ro); Tel: 0255.223.053; 0255.231.526; Fax: 0255.226.729

Operator de date cu caracter personal, conform Regulamentului (UE) 2016/679

## I.2. Calitatea precipitațiilor

În ceea ce privește calitatea precipitațiilor, la cele 7 stații meteorologice din județ (Reșița, Caransebeș, Oravița, Moldova Nouă, Băile Herculane, Bozovici și Semenice), din cele 2 probe medii săptămânale de ploie colectate în perioada analizată, putem aprecia că nu s-au înregistrat probe medii săptămânale de precipitații acide (valoarea pH < 5,6 unități de pH).

**NOTĂ:** Nu s-au efectuat determinări pentru monitorizarea precipitațiilor în toate locațiile din județ, din lipsă de carburant auto.

Domeniul de variație al concentrațiilor indicatorilor monitorizați este prezentat în tabelul următor:

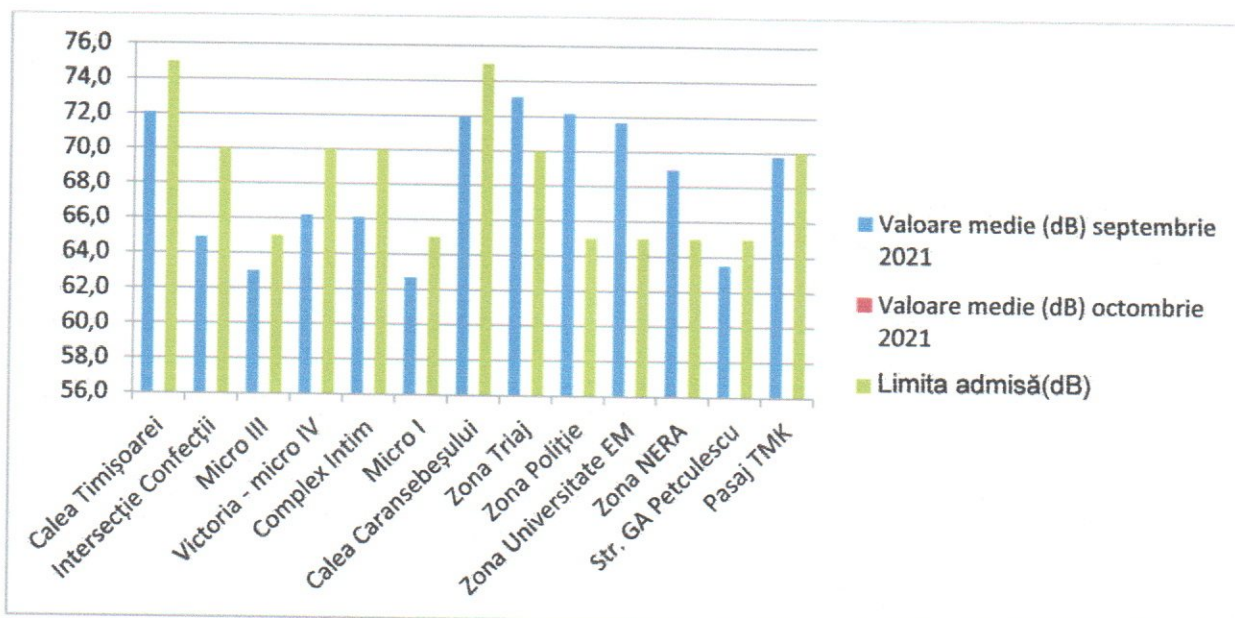
Nr.Crt.	Indicatorul UM	Domeniul de variație	
		minim	maxim
1	- pH, unități de pH	6,04	6,15
2	- conductivitate, $\mu\text{S}/\text{cm}$	9,70	10,30
3	- ioni de sodiu, mg/l	1,521	2,066
4	- ioni de potasiu, mg/l	0,248	0,391
5	- ioni de calciu, mg/l	2,611	2,865
6	- ioni de magneziu, mg/l	0,097	0,128
7	- cloruri, mg/l	2,390	2,480
8	- sulfatați, mg/l	2,400	2,420
9	- azotați, mg/l	0,420	1,270
10	- amoniu, mg/l	0,282	0,576

## I.3. Zgomot

În cursul lunii octombrie 2021 nu s-au efectuat determinări ale nivelului de zgomot planificate, în cele 13 puncte de trafic desemnate din municipiul Reșița, din lipsă de carburant auto.

Nr. crt.	Puncte expertizate	Valoare medie (dB) septembrie 2021	Valoare medie (dB) octombrie 2021	Limita admisă(dB)
1	Calea Timișoarei	72,1		75
2	Intersecție Confecții	64,9		70
3	Micro III	63,0		65
4	Victoria - micro IV	66,2		70
5	Complex Intim	66,1		70
6	Micro I	62,7		65
7	Calea Caransebeșului	72,0		75
8	Zona Triaș	73,1		70
9	Zona Poliție	72,2		65
10	Zona Universitate EM	71,7		65
11	Zona NERA	69,0		65
12	Str. GA Petculescu	63,5		65
13	Pasaj TMK	69,8		70





Condițiile în care au fost efectuate măsurătorile au fost alese pentru a minimiza influența factorilor care pot influența propagarea sunetului (tipul sursei, distanța de la sursă, absorbția atmosferică sau terestră, vântul, temperatura, umiditatea, reflexia pe diferite suprafețe).

Se observă o tendință a nivelului echivalent de zgomot de depășire a limitelor admise în anumite zone cu trafic intens din municipiul Reșița, conform SR 10009-2017 pentru fiecare tip de stradă și tip de folosință.

#### I.4. Supravegherea radioactivității mediului

Laboratorul de radioactivitate a efectuat măsurători ale radioactivității betaglobale pentru aerosoli atmosferici, depuneri atmosferice, apă brută, vegetație spontană, sol necultivat.

##### Centralizator statistic - octombrie 2021

<b>Aerosoli atmosferici</b> <i>Valori imediate.</i> <i>Bq/m<sup>3</sup></i>	<i>Minima</i>	<i>Media</i>	<i>Maxima</i>	<i>Data max.</i>	<i>Nr. valori semnificative</i>	<i>Obs.</i>
Aspirația 02-07	1,53	4,20	9,18	29.10.2021	31	
Aspirația 08-13	0,81	2,16	4,07	15.10.2021	31	

<b>Depuneri atmosferice.</b> <i>Bq/m<sup>2</sup>*zi</i>	<i>Minima</i>	<i>Media</i>	<i>Maxima</i>	<i>Data max.</i>	<i>Nr. valori semnificative</i>	<i>Obs.</i>
Valoare imediată	0,76	1,82	4,79	23.10.2021	7	

<b>Apă brută. Bq/l</b>	<i>Minima</i>	<i>Media</i>	<i>Maxima</i>	<i>Data max.</i>	<i>Nr. valori semnificative</i>	<i>Obs.</i>
Valoare imediată	0,24	0,33	0,48	10.10.2021	13	

Frecvența de prelevare	zilnic					
Locul prelevării	Reșița					

<b>Vegetație spontană.</b> <i>Bq/g</i>	<i>Minima</i>	<i>Media</i>	<i>Maxima</i>	<i>Data max.</i>	<i>Nr. valori semnificative</i>	<i>Obs.</i>
Valoare după 5 zile	0,18±0,03	0,24	0,31±0,03	21.10.2021	4	11 -16%
Locul prelevării	Reșea – din luna iunie până în luna octombrie					



**AGENȚIA PENTRU PROTECȚIA MEDIULUI CARAȘ-SEVERIN**

Strada Petru Maior, nr.73, Reșița, jud. Caraș-Severin, Cod 320111

e-mail: office@apmcs.anpm.ro; Tel: 0255.223.053; 0255.231.526; Fax: 0255.226.729

Operator de date cu caracter personal, conform Regulamentului (UE) 2016/679

<i>Sol necultivat. Bq/g</i>	<i>Minima</i>	<i>Media</i>	<i>Maxima</i>	<i>Data max.</i>	<i>Nr. valori semnificative</i>	<i>Obs.</i>
Valoare după 5 zile	0,31±0,06	0,58	0,84±0,08	01.10.2021	5	10-21%
Locul prelevării	Rețea					

<i>Debitul dozei gama în aer</i>	<i>Minima</i>	<i>Media</i>	<i>Maxima</i>	<i>Data max.</i>	<i>Nr. valori semnificative</i>	<i>Obs.</i>
MicroSv/h	0,072	0,104	0,130	11.10.2021		

În luna octombrie nu s-au prelevat probe pentru programul special de monitorizare.

## I.5. Starea de calitate a apei

### I.5.1. Ape de suprafață

ABA Banat efectuează semestrial evaluarea stării corpurilor de apă de suprafață, studii ce se regăsesc pe site-ul:

<http://www.rowater.ro/dabanat/GOSPODARIREA%20APELOR>  
conform procedurilor MMAP.

### I.5.2. Referitor la calitatea apelor uzate descărcate în resurse de apă

În luna octombrie 2021 nu s-au efectuat determinări în regim de prestări servicii.

## I.6. Gestionarea deșeurilor și a substanțelor chimice periculoase

În luna octombrie 2021 operatorii economici din județul Caraș-Severin au raportat colectarea și valorificarea următoarelor cantități de deșeuri aferente lunii septembrie 2021:

Nr. crt.	Denumire material	Stoc / tone	Cantitate / tone			Stoc / tone
		aug. 21	colectată	valorificată	eliminată	sept. 21
1	Deșeuri municipale	0,000	4351,302	636,28	3715,022	0,000
2	Sticlă	51,215	32,350	25,980	0,000	57,585
3	PET	92,786	29,862	29,532	0,000	93,116
4	PE	21,963	9,400	0,000	0,000	31,363
5	Hârtie/carton	101,426	114,613	140,939	0,000	75,100
6	Uleiuri uzate	58,640	0,000	0,000	0,000	58,640
7	Acumulatori auto, din care:	15,867	0,170	4,830	0,000	11,207
7.1	acumulatori auto - comercianți	3,109	0,090	0,000	0,000	3,199
8	Anvelope uzate	66,107	0,800	0,000	0,000	66,907
9	Deșeuri lemnoase total, din care:	14703,896	533,250	555,319	0,000	14681,827
9.1	rumeguș	12600,865	152,596	155,982	0,000	12597,479
9.2	alte deșeuri lemnoase	2103,031	380,654	399,337	0,000	2084,348
10	DEEE	6,496	19,071	17,980	0,000	7,587
11	Deșeuri spitalicești	0,000	21,873	0,000	21,873	0,000
12	Deșeuri textile	79,187	0,000	0,000	0,000	79,187

**AGENȚIA PENTRU PROTECȚIA MEDIULUI CARAȘ-SEVERIN**

Strada Petru Maior, nr.73, Reșița, jud. Caraș-Severin, Cod 320111

e-mail: [office@apmcs.anpm.ro](mailto:office@apmcs.anpm.ro); Tel: 0255.223.053; 0255.231.526; Fax: 0255.226.729

Operator de date cu caracter personal, conform Regulamentului (UE) 2016/679

Pagina 12 din 17



## I.7. Conservarea naturii și a diversității biologice

Activitatea Compartimentului Arie Protejate s-a desfășurat în conformitate cu prevederile legislației și a actelor normative în vigoare pe linia asigurării protecției naturii și utilizării durabile a resurselor naturale.

Astfel în activitatea desfășurată s-au aplicat prevederile:

- Ordonanței de Urgență nr. 195/2005 privind protecția mediului, aprobată cu modificări și completări prin Legea 265/2006 cu modificările și completările ulterioare
- Ordonanței de Urgență nr. 57/2007 privind regimul ariilor naturale protejate, conservarea habitatelor naturale, a florei și faunei sălbatice, cu modificările și completările ulterioare
- Ordinului M.M.D.D. nr. 410/2008 pentru aprobarea Procedurii de autorizare a activităților de recoltare, capturare și/sau achiziție și/sau comercializare, pe teritoriul național sau la export, a florilor de mină, a fosilelor de plante și animale vertebrate și nevertebrate, precum și a plantelor și animalelor din flora și, respectiv, fauna sălbatică și a importului acestora.

În această lună s-au desfășurat următoarele activități:

**A. Referate de specialitate** - Au fost analizate 48 de documentații și s-au eliberat: 9 referate de specialitate și 39 de răspunsuri în urma analizei documentațiilor.

**B. Autorizații de mediu** - A fost emisă 1 autorizație în baza Ord. nr. 410/2008 pentru aprobarea Procedurii de autorizare a activităților de recoltare, capturare, și/sau achiziție și/sau comercializare, pe teritoriul național sau la export, a florilor de mină, a fosilelor de plante și animale vertebrate și nevertebrate, precum și a plantelor și animalelor din flora și, respectiv, fauna sălbatică și a importului acestora.

**C. Adrese** - Au fost emise 9 adrese.

**D. Raportări** - S-au efectuat 8 raportări.

**E. Controale specifice:**

- S-a efectuat 1 verificare în teren de arbori amplasați pe spații verzi, în vederea tăierii, în municipiul Reșița.

- S-a participat la 2 comisii de constatare și evaluare pagube produse de animale sălbatice la culturile agricole, pe raza UAT Domașnea și UAT Forotic.

- S-a efectuat verificarea în teren pentru actualizarea fișei de evidență a Grădinii Zoologice Prof. I. Crișan Reșița corespunzătoare trim. III 2021.

**F.** S-a actualizat baza de date IBIS – Modulul ZOO

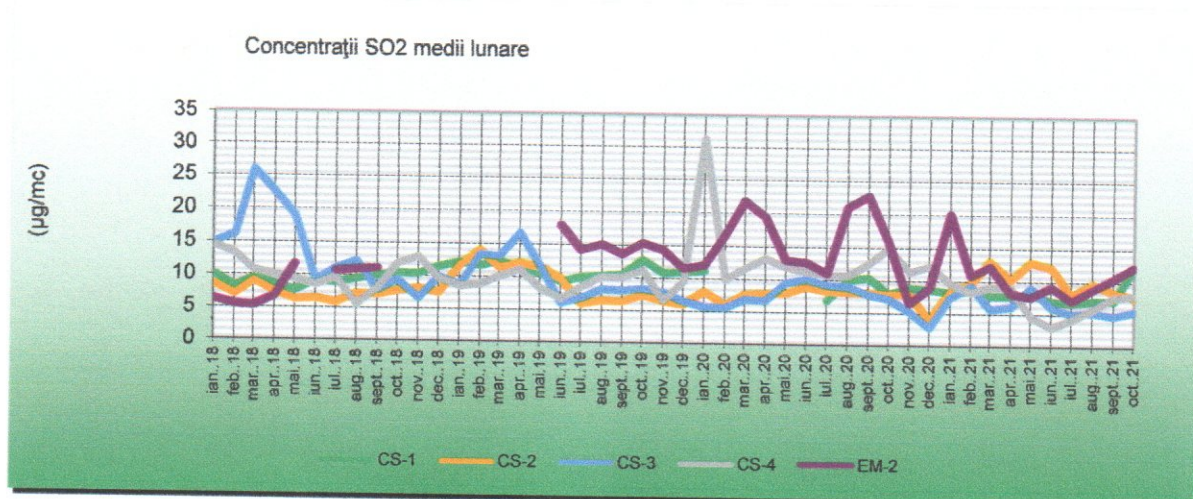
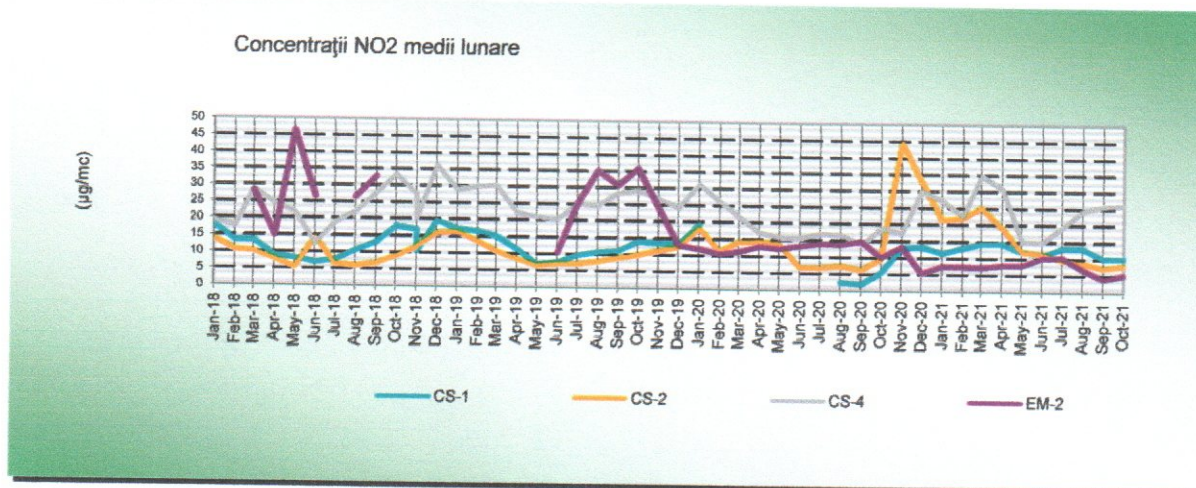
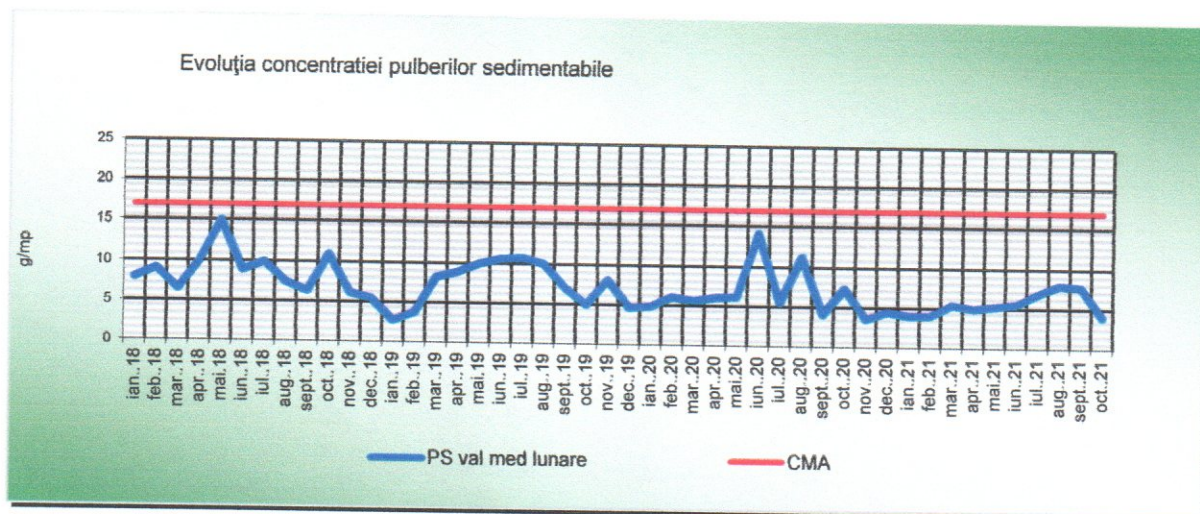
## I.8. Poluări accidentale

În cursul lunii octombrie 2021 pe teritoriul județului Caraș-Severin nu au avut loc poluări accidentale.



## II. Evoluția calității factorilor de mediu

### II.1 AER



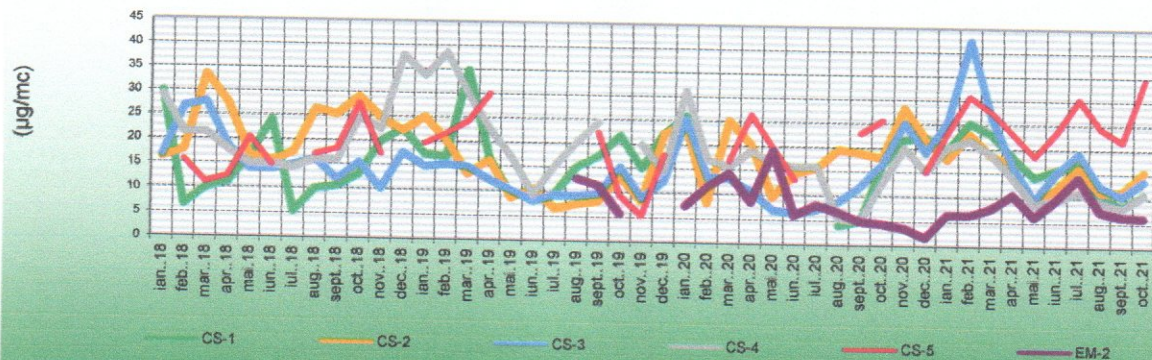
AGENȚIA PENTRU PROTECȚIA MEDIULUI CARAȘ-SEVERIN

Strada Petru Maior, nr.73, Reșița, jud. Caraș-Severin, Cod 320111

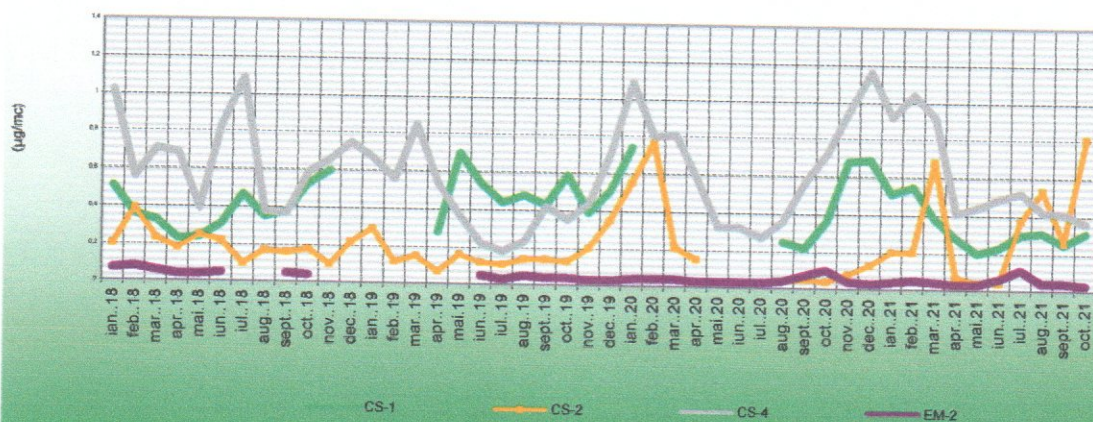
e-mail: [office@apmcs.anpm.ro](mailto:office@apmcs.anpm.ro); Tel: 0255.223.053; 0255.231.526; Fax: 0255.226.729

Operator de date cu caracter personal, conform Regulamentului (UE) 2016/679

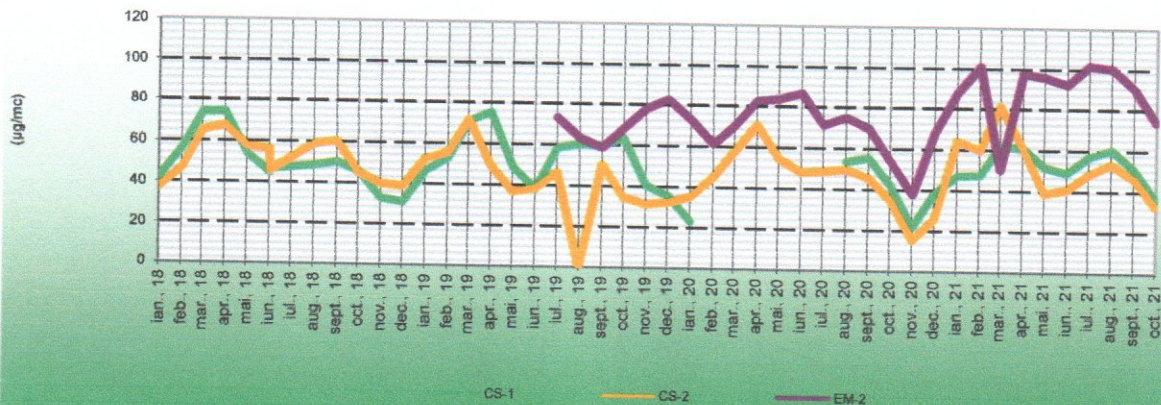
Concentrații PM10 nef medii lunare



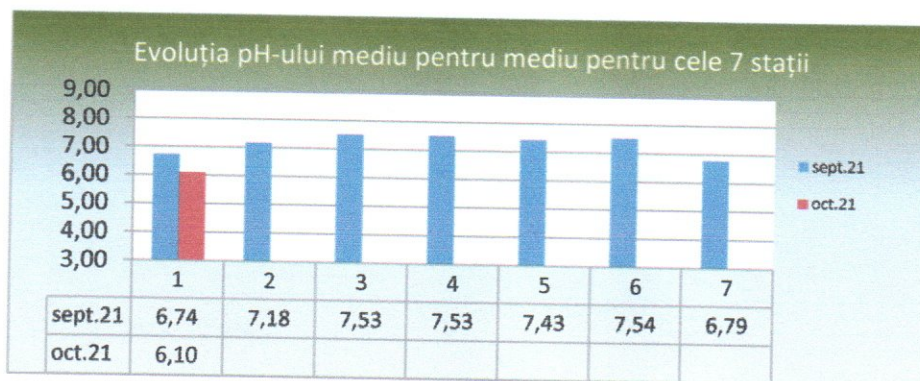
Concentrații CO medii lunare



Concentrații O3 medii lunare

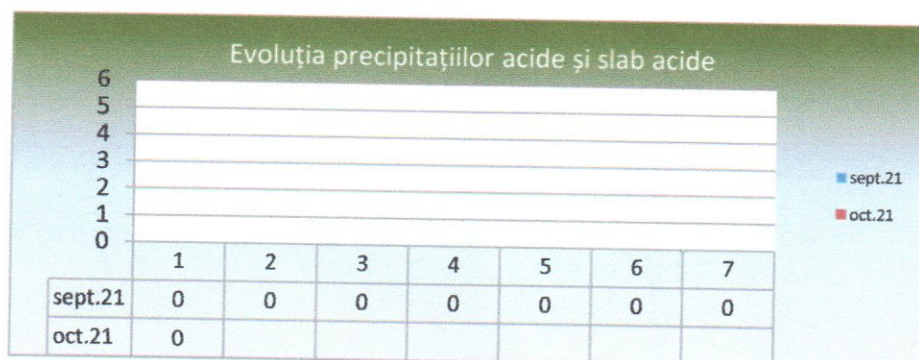


## II.2. PRECIPITAȚII

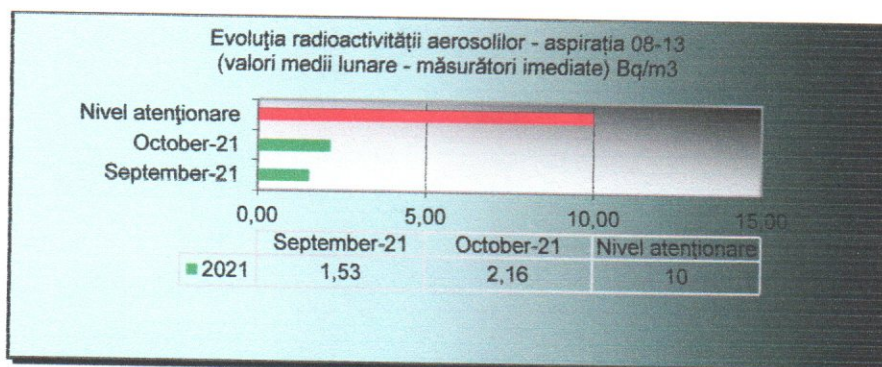
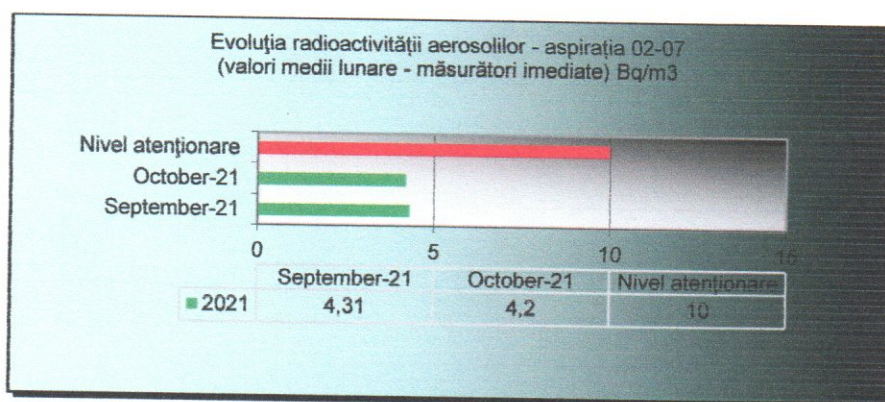


### Legenda:

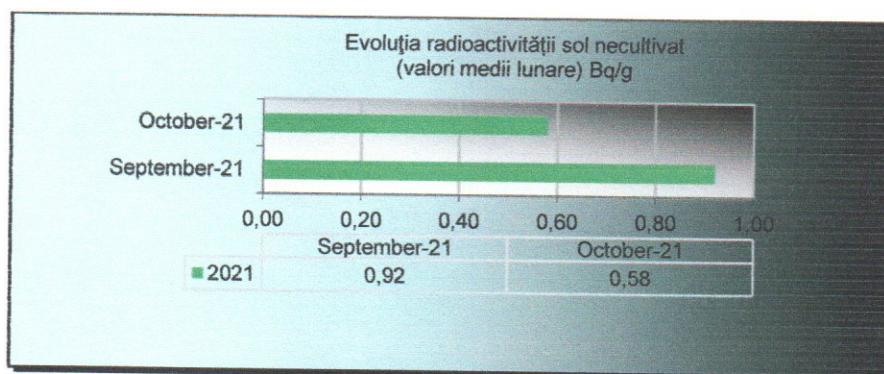
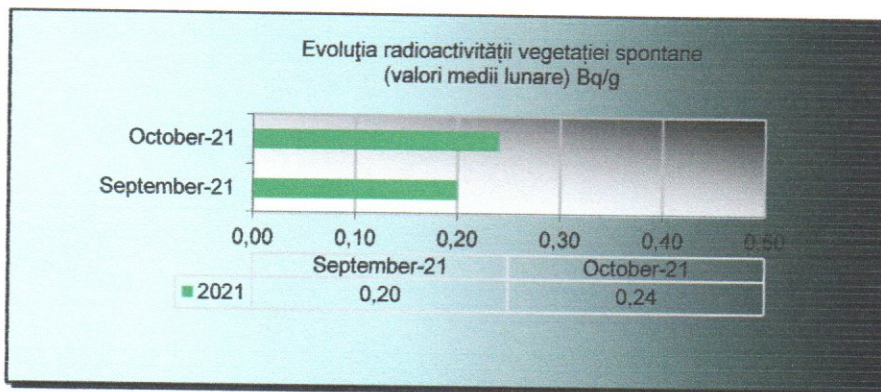
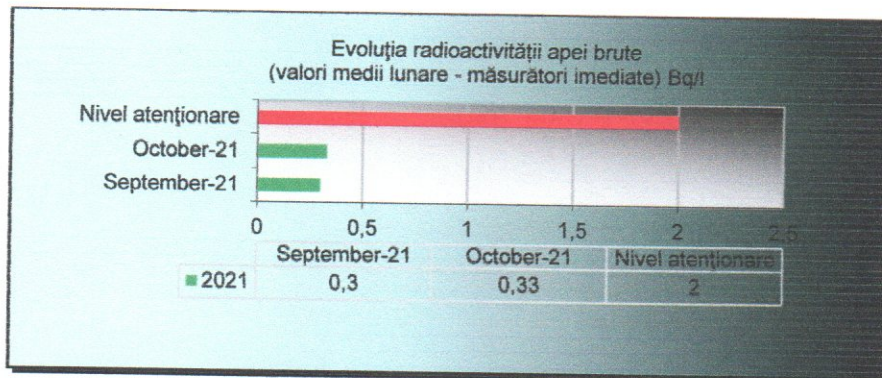
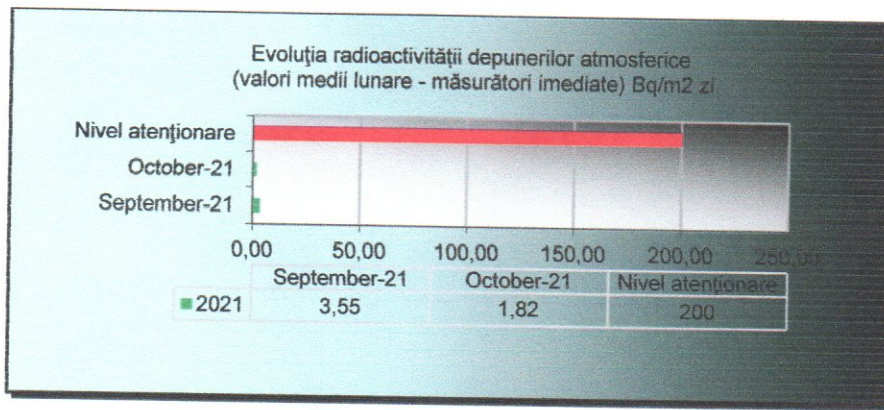
- 1 – Reșița
- 2 – Caransebeș
- 3 – Oravița
- 4 – Moldova Nouă
- 5 – Băile Herculane
- 6 – Bozovici
- 7 – Seimenic



## II.3. RADIOACTIVITATE







**Director Executiv**  
Mihai Dănuț CEPEHA

Avizat:  
Întocmit:

Șef Serviciu Monitorizare și Laboratoare – Olga Viorica GHIBUȘ  
1 ex., Viorel ROMAN – Serviciu ML/10.11.2021/ora 09:00



**AGENȚIA PENTRU PROTECȚIA MEDIULUI CARAȘ-SEVERIN**

Pagina 17 din 17

Strada Petru Maior, nr.73, Reșița, jud. Caraș-Severin, Cod 320111

e-mail: office@apmcs.anpm.ro; Tel: 0255.223.053; 0255.231.526; Fax: 0255.226.729

Operator de date cu caracter personal, conform Regulamentului (UE) 2016/679