



Nr. 4941 /ML/ 10.05.2022

# Raport

## privind starea mediului în județul Caraș-Severin

Aprilie 2022

### Cuprins

#### I. Caracterizarea factorilor de mediu

- I.1 Calitatea aerului
- I.2 Calitatea precipitațiilor
- I.3 Zgomot
- I.4 Radioactivitatea mediului
- I.5 Calitatea apei
- I.6 Gestionarea deșeurilor și a substanțelor chimice periculoase
- I.7 Conservarea naturii și a diversității biologice
- I.8 Poluări accidentale

#### II. Evoluția calității factorilor de mediu

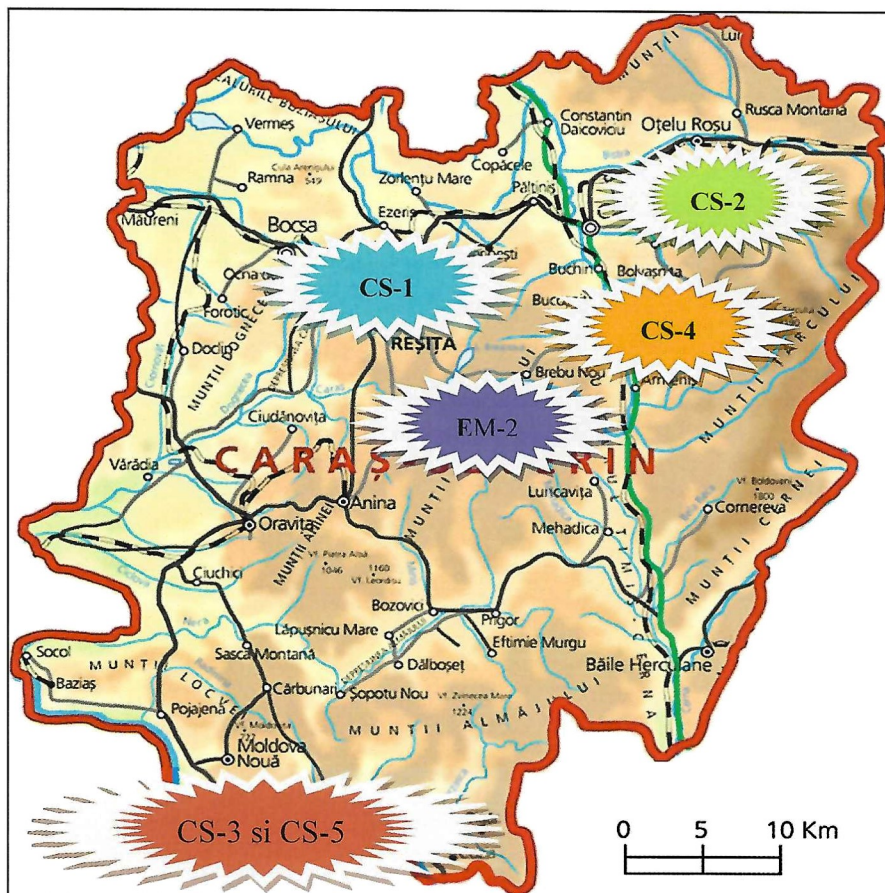
- II.1 Aer
- II.2 Precipitații
- II.3 Radioactivitate



# I. Caracterizarea factorilor de mediu

## I.1. Calitatea aerului

### Rețeaua automată de monitorizare a calității aerului din județul Caraș-Severin



Aerul este factorul de mediu cel mai important pentru transportul poluanților, deoarece constituie suportul pe care are loc cel mai rapid transportul acestora în mediu, astfel că supravegherea calității atmosferei este pe primul loc în activitatea de monitoring.

Concentrația emisiilor de poluanți în aerul ambiant poate varia, în funcție de condițiile meteorologice favorabile sau a unei bune dispersii a poluanților.

### Rețeaua de supraveghere a calității aerului

Județ	Oraș	Stația	Tip stație	Tip poluant	Tip determinare	Obs.
<b>Determinări manuale</b>						
	Reșița	APM CS	Fond urban	PS	manual	Stas 12574/87
		Micro III	trafic	PS	manual	Stas 12574/87
		Tipografie	trafic	PS	manual	Stas 12574/87
	Bocșa	Uzina	trafic	PS	manual	Stas 12574/87
		Avicola	trafic	PS	manual	Stas 12574/87
	Caransebeș	Stația Meteo	fond urban	PS	manual	Stas 12574/87
	Băile Herculane	Stația Meteo	fond urban	PS	manual	Stas 12574/87
	Moldova Nouă	Stația Meteo	fond urban	PS	manual	Stas 12574/87
	Oravița	Miniera	industrial	PS	manual	Stas 12574/87
Stația meteo		fond urban	PS	manual	Stas 12574/87	



Determinări Automate						
Caraș-Severin	Reșița	CS-1	industrial	NO <sub>2</sub>	automat	Legea 104/2011
				SO <sub>2</sub>	automat	Legea 104/2011
				CO	automat	Legea 104/2011
				O <sub>3</sub>	automat	Legea 104/2011
				PM <sub>10</sub> gravimetric	automat	Legea 104/2011
				PM <sub>10</sub> aut. nefelometric	automat	Legea 104/2011
	Oțelu Roșu	CS-2	industrial	NO <sub>2</sub>	automat	Legea 104/2011
				SO <sub>2</sub>	automat	Legea 104/2011
				CO	automat	Legea 104/2011
				O <sub>3</sub>	automat	Legea 104/2011
				PM <sub>10</sub> gravimetric	automat	Legea 104/2011
				PM <sub>10</sub> aut. nefelometric	automat	Legea 104/2011
	Moldova Nouă	CS-3	Fond urban/trafic	SO <sub>2</sub> orare	automat	Legea 104/2011
				SO <sub>2</sub> (24h)	automat	Legea 104/2011
				Benzen	automat	Legea 104/2011
				Toluen	automat	Legea 104/2011
				Etil benzen	automat	Legea 104/2011
				p-xilen	automat	Legea 104/2011
				m-xilen	automat	Legea 104/2011
				o-xilen	automat	Legea 104/2011
	Buchin	CS-4	Trafic	PM <sub>10</sub> gravimetric	automat	Legea 104/2011
				PM <sub>10</sub> aut. nefelometric	automat	Legea 104/2011
				NO <sub>2</sub>	automat	Legea 104/2011
				SO <sub>2</sub>	automat	Legea 104/2011
				CO	automat	Legea 104/2011
				Benzen	automat	Legea 104/2011
				Toluen	automat	Legea 104/2011
				Etil benzen	automat	Legea 104/2011
				p-xilen	automat	Legea 104/2011
				m-xilen	automat	Legea 104/2011
	Moldova Nouă	CS-5	Industrial	o-xilen	automat	Legea 104/2011
				PM <sub>10</sub> gravimetric	automat	Legea 104/2011
	Semenic	EM-2	EMEP	PM <sub>10</sub> aut. nefelometric	automat	Legea 104/2011
				NO <sub>2</sub>	automat	Legea 104/2011
				SO <sub>2</sub>	automat	Legea 104/2011
				CO	automat	Legea 104/2011
O <sub>3</sub>				automat	Legea 104/2011	
Benzen				automat	Legea 104/2011	
Toluen				automat	Legea 104/2011	
Etil benzen				automat	Legea 104/2011	
p-xilen				automat	Legea 104/2011	
m-xilen				automat	Legea 104/2011	
o-xilen				automat	Legea 104/2011	
PM <sub>10</sub> gravimetric				automat	Legea 104/2011	
PM <sub>10</sub> aut. nefelometric	automat	Legea 104/2011				

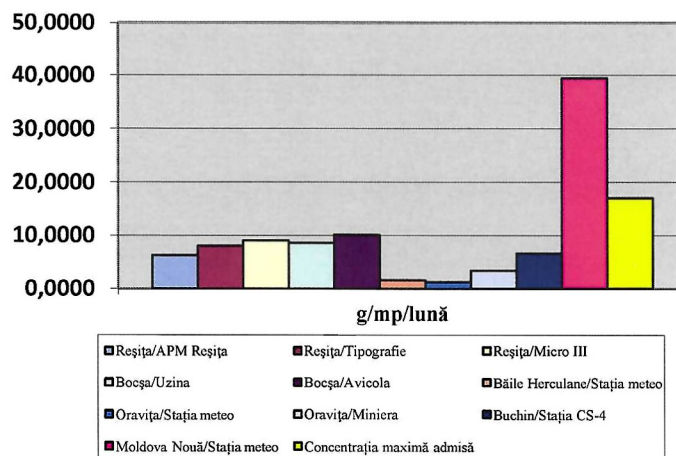


### a) Rețea manuală de monitorizare a calității aerului

Monitorizarea calității aerului se realizează manual prin determinarea concentrației depunerilor atmosferice sub formă de pulberi sedimentabile, în diferite locații din județ.

#### Pulberi sedimentabile – Aprilie 2022

ZONA	POSTUL	Pulberi sedimentabile g/mp/lună
Reșița	APM Reșița	6,3009
Reșița	Tipografie	7,9937
Reșița	Micro III	9,0282
Bocșa	Uzina	8,5227
Bocșa	Avicola	10,1136
Băile Herculane	Stația meteo	1,6414
Oravița	Stația meteo	1,2338
Oravița	Miniera	3,4416
Buchin	Stația CS-4	6,6667
Moldova Nouă	Stația meteo	<b>39,4156</b>



- Nu s-au efectuat determinări în regim de prestări servicii.

### b) Rețea automată de monitorizare a calității aerului

Informații privind funcționarea stațiilor automate de monitorizare a calității aerului:

Județ	Stația	Tip stație	Poluant (UM)	Valoare minimă lunară	Valoare medie lunară	Valoare maximă lunară	Nr. depășiri Prag țintă
CS	CS-1 Reșița	industrial	NO <sub>2</sub>	3,79	8,87	50,03	0
			SO <sub>2</sub> (1h)	5,75	7,60	20,03	0
			SO <sub>2</sub> (24h)	6,52	7,60	11,09	0
			CO	0,11	0,34	0,92	0
			O <sub>3</sub>	8,20	58,75	108,83	0
			PM10 aut. (24h)				Analizor defect
	CS-2 Oțelu Roșu	industrial	NO <sub>2</sub>	6,00	8,80	23,58	0
			SO <sub>2</sub> (1h)	0,04	8,99	46,16	0
			SO <sub>2</sub> (24h)	4,93	8,99	17,25	0
			CO				Analizor defect
			O <sub>3</sub>				Analizor defect
			PM10 aut. (24h)	9,89	12,26	16,88	0
	CS-3 Moldova Nouă	Fond urban/trafic	SO <sub>2</sub> (1h)	3,94	7,24	40,75	0
			SO <sub>2</sub> (24h)	4,74	7,24	14,91	0
			Benzen	0,12	1,37	5,01	
			Toluen	0,00	0,69	9,96	
			Etil benzen	0,01	0,20	11,48	
			p-xilen	0,01	0,15	10,57	
			m-xilen	0,01	0,33	26,79	
			o-xilen	0,01	0,11	2,86	
			PM10 aut. (24h)				Analizor defect
	CS-4 Buchin	Trafic	NO <sub>2</sub>				Analizor defect
			SO <sub>2</sub> (1h)	8,57	12,55	18,32	0
			SO <sub>2</sub> (24h)	11,25	12,55	14,76	0
			CO	0,50	0,85	1,67	0



			Benzen	0,22	1,35	6,36	0
			Toluen	0,11	0,43	3,54	
			Etil benzen	0,04	0,25	9,60	
			p-xilen	0,02	0,16	7,70	
			m-xilen	0,04	0,37	19,30	
			o-xilen	0,02	0,17	7,36	
			PM10 aut. (24h)	13,65	19,02	24,51	0
	<b>CS-5 Moldova Nouă</b>	Industrial	PM10 aut. (24h)	11,28	20,79	39,32	0
	<b>EM-2 Semenic*</b>	EMEP	NO <sub>2</sub>	2,87	4,56	9,38	0
			SO <sub>2</sub> (1h)	1,67	5,17	50,99	0
			SO <sub>2</sub> (24h)	2,78	5,17	11,06	0
			CO	0,01	0,03	0,11	0
			O <sub>3</sub>	48,15	91,50	123,05	0
			Benzen	0,00	0,00	0,00	Lipsă butelie gaz purtător
			Toluen	0,00	0,00	0,00	
			Etil benzen	0,00	0,00	0,00	
			p-xilen	0,00	0,00	0,00	
			m-xilen	0,00	0,00	0,00	
	o-xilen	0,00	0,00	0,00			
			PM10 aut. (24h)	0,00	0,00	0,00	Analizor defect

#### Situația privind captura de date

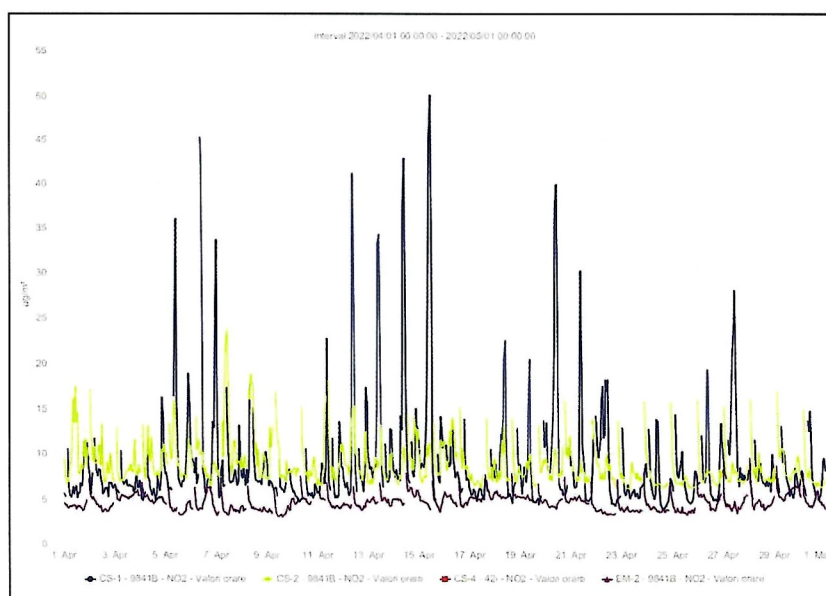
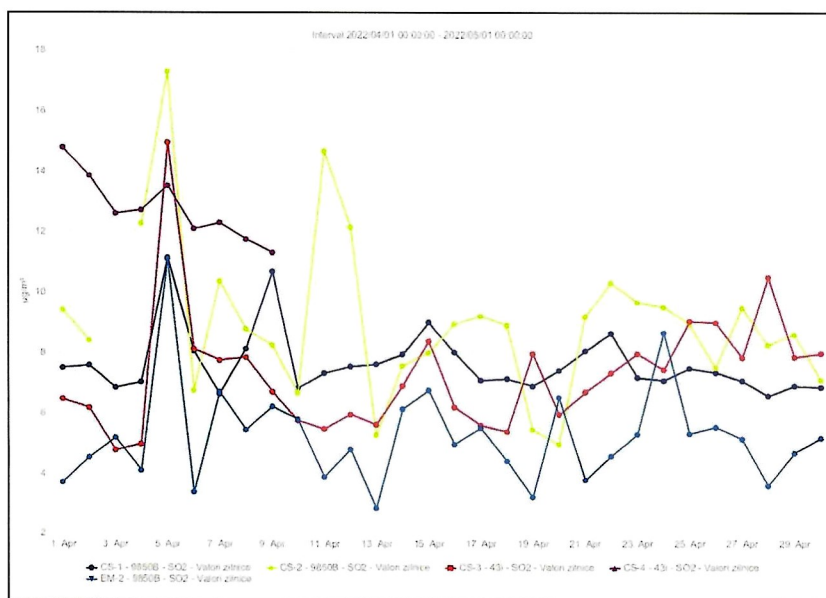
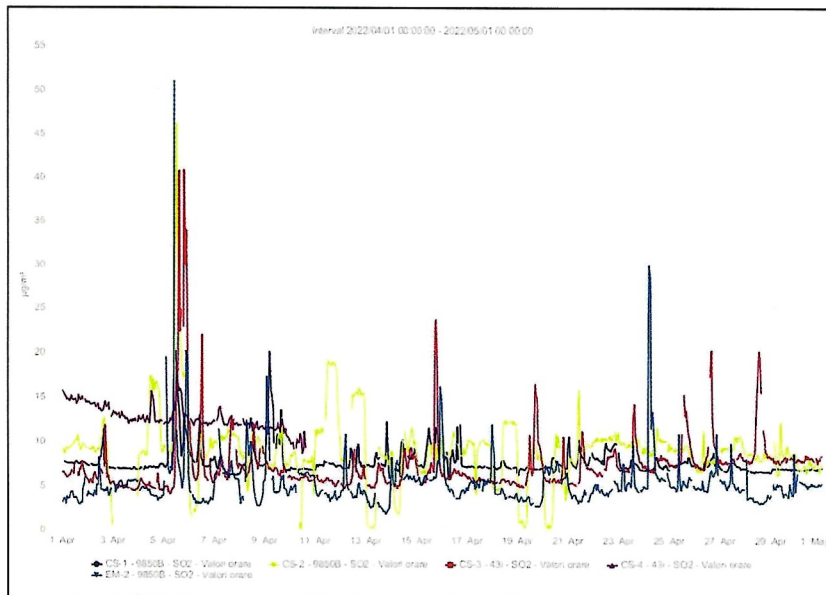
Stația	Captura de date (%)	Parametrul					Obs.
		NO <sub>2</sub> /NO <sub>x</sub>	SO <sub>2</sub>	CO	O <sub>3</sub>	PM10	
CS-1	validate	95,97	95,97	97,5	95,97	0	-
CS-2	validate	96,11	92,92	0	0	34,86	-
CS-3	validate		95,83			0,00	-
CS-4	validate	0	30,83	100		100	-
CS-5	validate					99,58	-
EM-2	validate	95,14	95,97	96,39	95,97	0	-

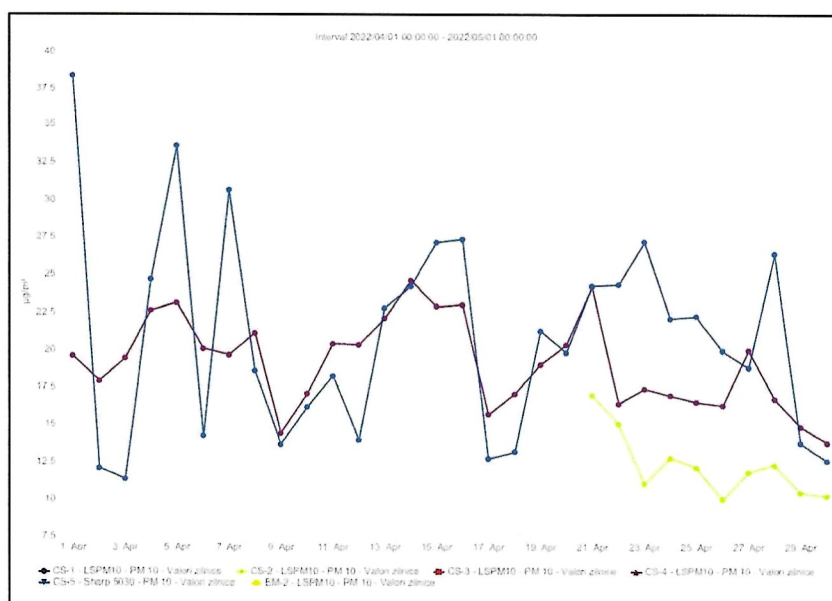
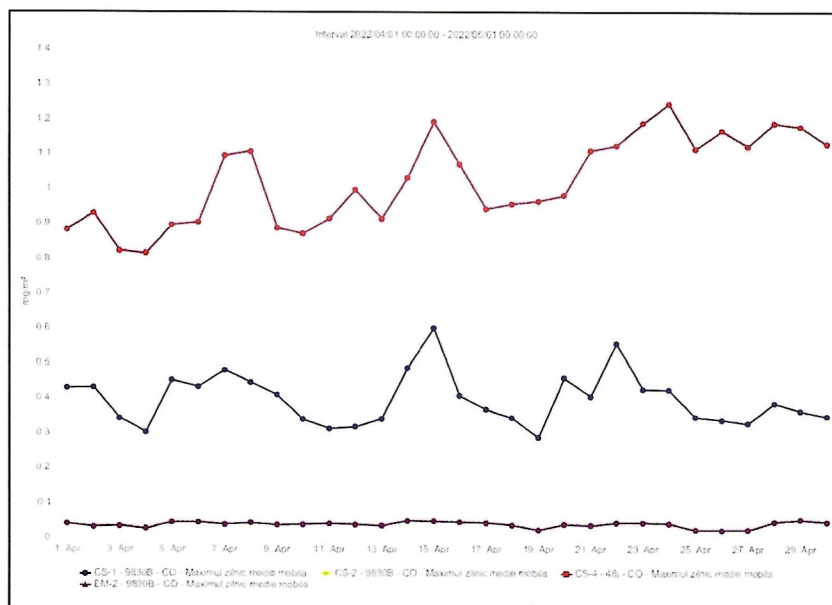
Stația	Captura de date (%)	Parametrul						Obs.
		Benzen	Toluen	Etil Benzen	p-xilen	m-xilen	o-xilen	
CS-3	validate	59,44	59,58	58,33	60,00	60,28	60,69	-
CS-4	validate	64,31	64,31	64,31	64,31	64,31	64,31	-
EM-2	validate	0	0	0	0	0	0	Lipsă gaz purtător (N <sub>2</sub> )

#### Statistica lunară a datelor validate

Stația	NO <sub>2</sub>			SO <sub>2</sub>			CO			O <sub>3</sub>			PM10		
	Perioada de mediere – 1h									Perioada de mediere – 24h					
	Nr. date validate	Valoarea medie μg/mc	Depășire VL 240 μg/mc	Nr. date validate	Valoarea medie μg/mc	Depășire VL 350 μg/mc	Nr. date validate	Valoarea medie mg/mc	Depășire VL 10 mg/mc –8h	Nr. date validate	Valoarea medie μg/mc	Depășire VL 180 μg/mc	Nr. date validate	Valoarea medie μg/mc	Depășire VL 50 μg/mc
CS1	691	8,87	0	691	7,60	0	702	0,34	0	691	58,75	0	0	0,00	0
CS2	692	8,80	0	669	8,99	0	0	0	0	0	0,00	0	10	12,26	0
CS3	Nu are în dotare			690	7,24	0	Nu are în dotare			Nu are în dotare			0	0	0
CS4	0	0,00	0	222	12,55	0	720	0,85	0	Nu are în dotare			30	19,02	0
CS-5	Nu are în dotare			Nu are în dotare			Nu are în dotare			Nu are în dotare			30	10,79	0
EM-2	685	4,56	0	691	5,17	0	694	0,03	0	691	91,50	0	0	0	0

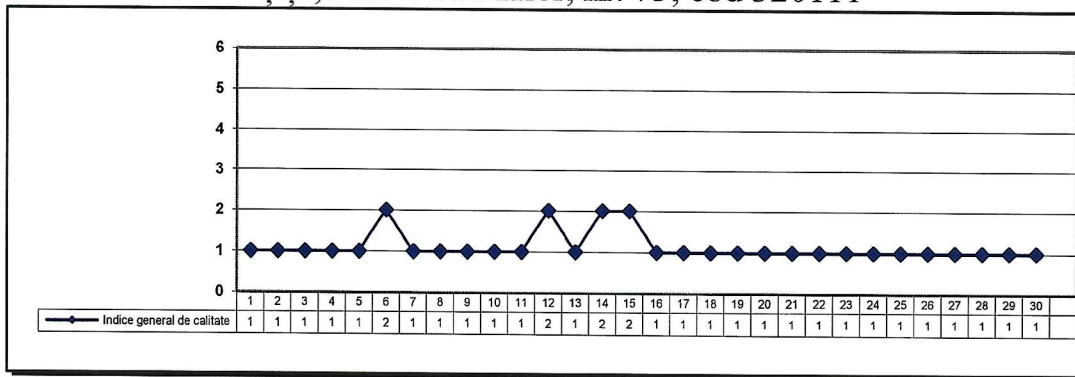




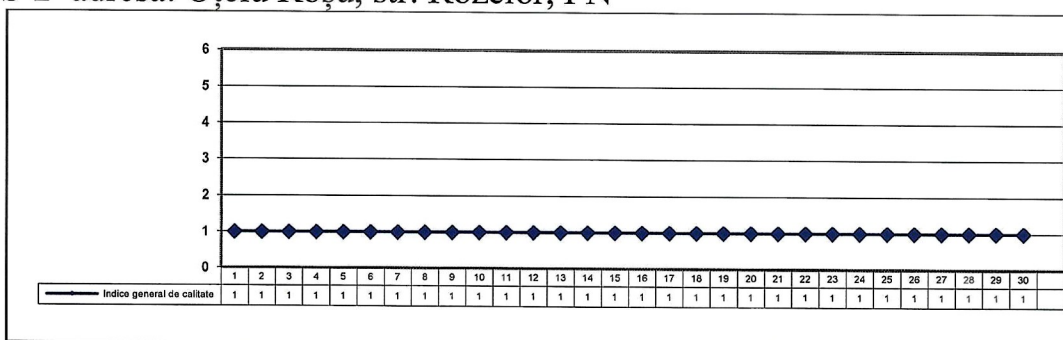


# Evoluția indicelui general de calitate a aerului zilnic pe stații - aprilie 2021

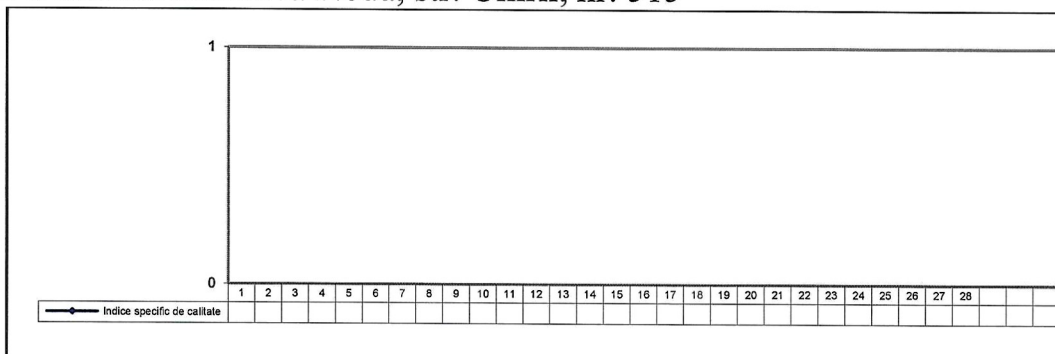
Stația CS-1 adresa: Reșița, str. Petru Maior, nr. 73, cod 320111



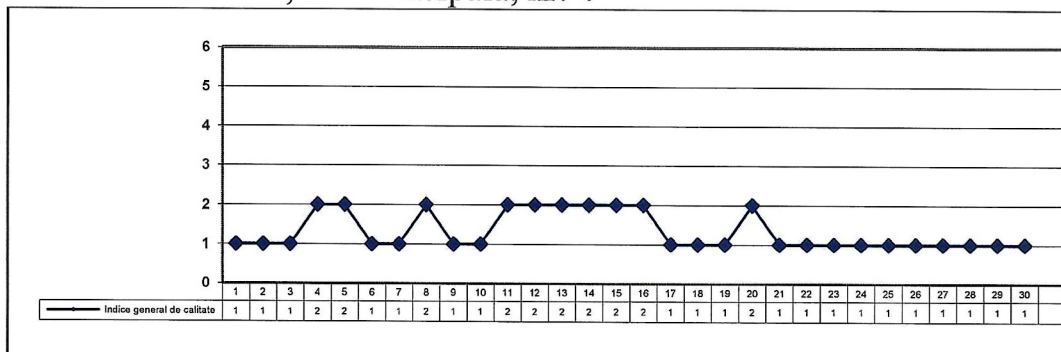
Stația CS-2 adresa: Oțelu Roșu, str. Rozelor, FN



Stația CS-3 adresa: Moldova Nouă, str. Unirii, nr. 515

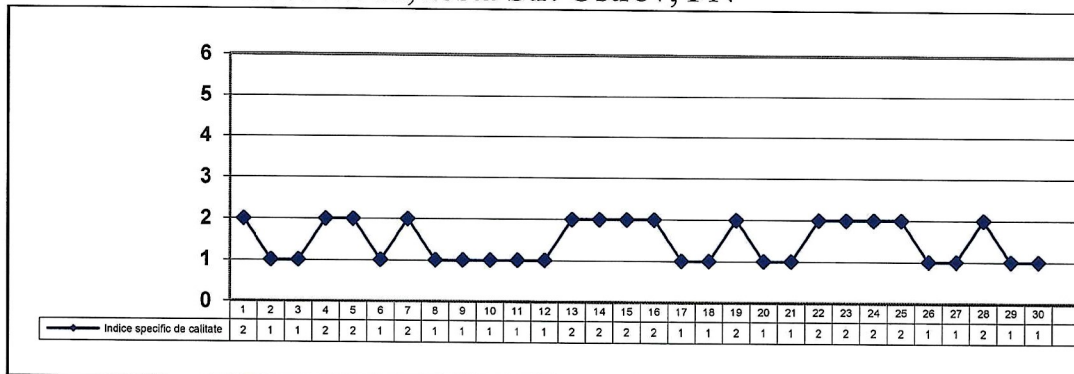


Stația CS-4 adresa: Buchin, str. Principală, nr. 4

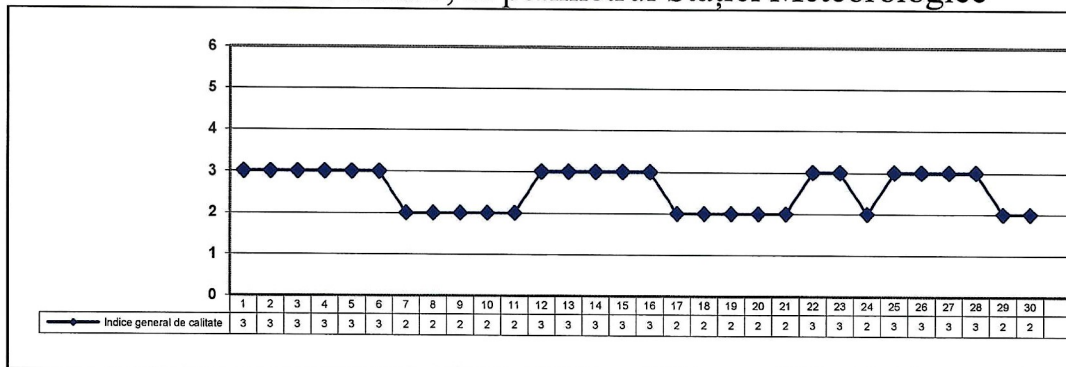




Stația CS-5 adresa: Moldova Nouă, fosta Str. Ostrov, FN



Stația EM-2 adresa: Muntele Semenic, în perimetrul Stației Meteorologice



Indicele general de calitatea aerului se stabilește ca fiind cel mai mare dintre indicii specifici corespunzători poluanților monitorizați, și anume: dioxid de sulf ( $\text{SO}_2$ ) – medii orare, dioxid de azot ( $\text{NO}_2$ ) – medii orare, ozon ( $\text{O}_3$ ) – medii orare, particule în suspensie fracția  $\text{PM}_{10}$  – măsurări nefelometrice/atenuare beta – medie mobilă pe 24 de ore (conform Ordin nr. 1818 / 02.10.2020).

Datele de la particule în suspensie fracția  $\text{PM}_{10}$ , cu diametrul mai mic de 10 micrometri măsurate automat prin metoda nefelometrică/atenuare beta sunt **orientative, metoda de referință fiind cea gravimetrică**.

Datele sunt furnizate de stațiile automate din Rețeaua Națională de Monitorizare a Calității Aerului din județul Caraș-Severin și se pot vizualiza pe site-ul [www.calitateaer.ro](http://www.calitateaer.ro)

- În luna aprilie nu s-au efectuat determinări în regim de prestări servicii.

## I.2. Calitatea precipitațiilor

În ceea ce privește calitatea precipitațiilor, la cele 7 stații meteorologice din județ (Reșița, Caransebeș, Oravița, Moldova Nouă, Băile Herculane, Bozovici și Semenic), din cele 16 probe medii săptămânale de ploi colectate în perioada analizată, putem aprecia că nu s-au înregistrat probe medii săptămânale de precipitații acide (valoarea  $\text{pH} < 5,6$  unități de  $\text{pH}$ ).

Valorile concentrațiilor indicatorilor monitorizați sunt prezentate în tabelul următor:



**AGENȚIA PENTRU PROTECȚIA MEDIULUI CARAȘ-SEVERIN**

Pagina 9 din 17

Strada Petru Maior, nr.73, Reșița, jud. Caraș-Severin, Cod 320111

e-mail: [office@apmcs.anpm.ro](mailto:office@apmcs.anpm.ro); Tel: 0255.223.053; 0255.231.526; Fax: 0255.226.729

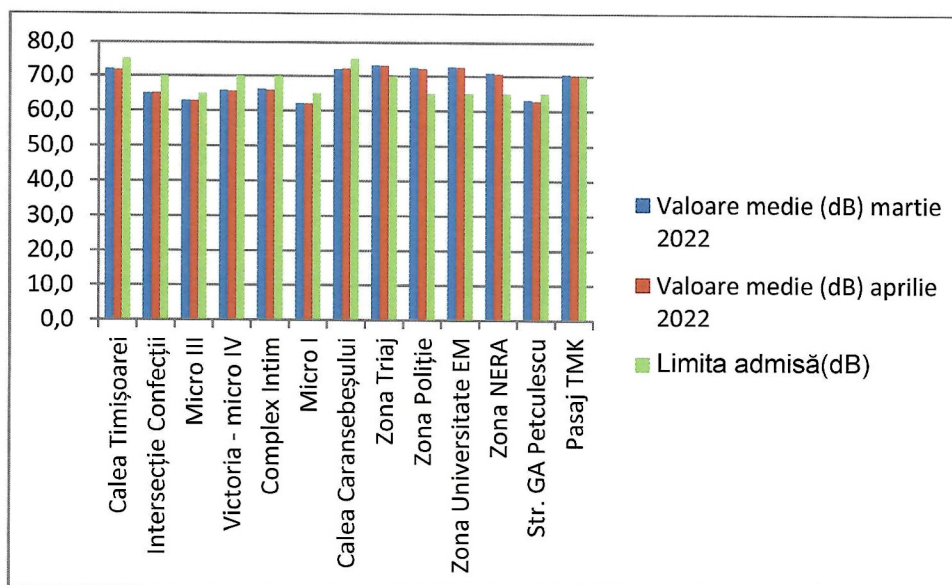
Operator de date cu caracter personal, conform Regulamentului (UE) 2016/679

Nr.Crt.	Indicatorul	Domeniul de variație	
		minim	maxim
	<b>UM</b>		
1	- pH, unități de pH	5,74	8,65
2	- conductivitate, $\mu$ S/cm	24,30	311,00
3	- ioni de sodiu, mg/l	1,052	22,930
4	- ioni de potasiu, mg/l	0,447	4,302
5	- ioni de calciu, mg/l	1,650	19,210
6	- ioni de magneziu, mg/l	0,268	2,156
7	- cloruri, mg/l	2,960	19,430
8	- sulfatți, mg/l	2,480	19,660
9	- azotați, mg/l	0,225	34,300
10	- amoniu, mg/l	0,080	31,200

### I.3. Zgomot

În cursul lunii aprilie 2022 s-au efectuat determinări ale nivelului de zgomot conform planificare, în cele 13 puncte de trafic desemnate din municipiul Reșița.

Nr.Crt.	Puncte expertizate	Valoare medie (dB) martie 2022	Valoare medie (dB) aprilie 2022	Limita admisă(dB)
1	Calea Timișoarei	72,0	71,8	75
2	Intersecție Confecții	65,1	65,2	70
3	Micro III	63,0	62,9	65
4	Victoria - micro IV	65,8	65,6	70
5	Complex Intim	66,2	65,9	70
6	Micro I	62,1	62,0	65
7	Calea Caransebeșului	72	72,1	75
8	Zona Triaj	73,1	73,0	70
9	Zona Poliție	72,3	72,1	65
10	Zona Universitate EM	72,6	72,5	65
11	Zona NERA	70,9	70,7	65
12	Str. GA Petculescu	63,1	62,8	65
13	Pasaj TMK	70,5	70,2	70



Condițiile în care au fost efectuate măsurătorile au fost alese pentru a minimiza influența factorilor care pot influența propagarea sunetului (tipul sursei, distanța de la sursă, absorbția atmosferică sau terestră, vântul, temperatura, umiditatea, reflexia pe diferite suprafețe).

Se observă o tendință a nivelului echivalent de zgomot de depășire a limitelor admise în anumite zone cu trafic intens din municipiul Reșița, conform SR 10009-2017 pentru fiecare tip de stradă și tip de folosință.

#### I.4. Supravegherea radioactivității mediului

Laboratorul de radioactivitate a efectuat măsurători ale radioactivității betaglobale pentru aerosoli atmosferici, depuneri atmosferice, apă brută, vegetație spontană, sol necultivat.

Centralizator statistic - aprilie 2022

<b><u>Aerosoli atmosferici</u></b> <b><u>Valori imediate.</u></b> <b><u>Bq/m<sup>3</sup></u></b>	<b><i>Minima</i></b>	<b><i>Media</i></b>	<b><i>Maxima</i></b>	<b><i>Data max.</i></b>	<b><i>Nr. valori semnificative</i></b>	<b><i>Obs.</i></b>
Aspirația 02-07	0,53	2,13	4,31	18.04.2022	30	
Aspirația 08-13	0,36	0,73	1,42	16.04.2022	30	
<b><u>Depuneri atmosferice.</u></b> <b><u>Bq/m<sup>2</sup>*zi</u></b>	<b><i>Minima</i></b>	<b><i>Media</i></b>	<b><i>Maxima</i></b>	<b><i>Data max.</i></b>	<b><i>Nr. valori semnificative</i></b>	<b><i>Obs.</i></b>
Valoare imediată	1,17	12,55	90,99	24.04.2022	19	
<b><u>Apă brută. Bq/l</u></b>	<b><i>Minima</i></b>	<b><i>Media</i></b>	<b><i>Maxima</i></b>	<b><i>Data max.</i></b>	<b><i>Nr. valori semnificative</i></b>	<b><i>Obs.</i></b>
Valoare imediată	0,26	0,42	0,61	25.04.2022	11	
Frecvența de prelevare	zilnic					
Locul prelevării	Reșița					
<b><u>Vegetație spontană.</u></b> <b><u>Bq/g</u></b>	<b><i>Minima</i></b>	<b><i>Media</i></b>	<b><i>Maxima</i></b>	<b><i>Data max.</i></b>	<b><i>Nr. valori semnificative</i></b>	<b><i>Obs.</i></b>
Valoare după 5 zile	0,14±0,03	0,19	0,26±0,03	21.04.2022	4	12-20%
Locul prelevării	Reșea – din luna aprilie până în luna octombrie					
<b><u>Sol necultivat. Bq/g</u></b>	<b><i>Minima</i></b>	<b><i>Media</i></b>	<b><i>Maxima</i></b>	<b><i>Data max.</i></b>	<b><i>Nr. valori semnificative</i></b>	<b><i>Obs.</i></b>
Valoare după 5 zile	0,65±0,08	0,74	0,89±0,08	01.04.2022	5	10-12%
Locul prelevării	Reșea					
<b><u>Debitul dozei gama în aer</u></b>	<b><i>Minima</i></b>	<b><i>Media</i></b>	<b><i>Maxima</i></b>	<b><i>Data max.</i></b>	<b><i>Nr. valori semnificative</i></b>	<b><i>Obs.</i></b>
MicroSv/h	0,085	0,102	0,126	02.04.2022		

În luna aprilie nu s-au prelevat probe pentru programul special de monitorizare.

#### I.5. Starea de calitate a apei

##### I.5.1. Ape de suprafață

ABA Banat efectuează semestrial evaluarea stării corpurilor de apă de suprafață, studii ce se regăsesc pe site-ul:

<http://www.rowater.ro/dabanat/GOSPODARIREA%20APELOR>



**AGENȚIA PENTRU PROTECȚIA MEDIULUI CARAȘ-SEVERIN**

Pagina 11 din 17

Strada Petru Maior, nr.73, Reșița, jud. Caraș-Severin, Cod 320111

e-mail: office@apmcs.anpm.ro; Tel: 0255.223.053; 0255.231.526; Fax: 0255.226.729

Operator de date cu caracter personal, conform Regulamentului (UE) 2016/679

conform procedurilor MMAP.

### I.5.2. Referitor la calitatea apelor uzate descărcate în resurse de apă

În luna aprilie 2022 nu s-au efectuat determinări în regim de prestări servicii.

### I.6. Gestionarea deșeurilor și a substanțelor chimice periculoase

În luna aprilie 2022 operatorii economici din județul Caraș-Severin au raportat colectarea și valorificarea următoarelor cantități de deșeuri aferente lunii martie 2022:

Nr. crt.	Denumire material	Stoc / tone	Cantitate / tone			Stoc / tone
		feb.22	colectată	valorificată	eliminată	mar.22
1	Deșeuri municipale	0,000	3861,776	884,160	2977,616	0,000
2	Sticlă	63,270	31,900	27,100	0,000	68,070
3	PET	105,844	23,170	20,749	0,000	108,265
4	PE	32,849	116,360	131,620	0,000	17,589
5	Hârtie/carton	118,908	116,360	131,620	0,000	103,648
6	Uleiuri uzate	61,992	11,979	6,449	0,000	67,522
7	Acumulatori auto, din care:	7,525	0,369	0,000	0,000	7,894
7.1	acumulatori auto - comercianți	3,016	0,090	0,000	0,000	3,106
8	Anvelope uzate	67,234	0,000	0,000	0,000	67,234
9	Deșeuri lemnoase total, din care:	14.554,412	590,023	544,884	0,000	14599,551
9.1	rumeguș	12550,319	111,624	110,043	0,000	12551,900
9.2	alte deșeuri lemnoase	2004,093	478,399	434,841	0,000	2047,651
10	DEEE	13,294	75,540	64,180	0,000	24,654
11	Deșeuri spitalicești	0,000	21,420	0,000	21,420	0,000
12	Deșeuri textile	79,187	0,000	0,000	0,000	79,187

### I.7. Conservarea naturii și a diversității biologice

Activitatea Compartimentului Ariei Protejate s-a desfășurat în conformitate cu prevederile legislației și a actelor normative în vigoare pe linia asigurării protecției naturii și utilizării durabile a resurselor naturale.

Astfel în activitatea desfășurată s-au aplicat prevederile Ordonanței de Urgență nr. 195/2005 privind protecția mediului, aprobată cu modificări și completări prin Legea 265/2006 cu modificările și completările ulterioare. Ordonanței de Urgență nr. 57/2007 privind regimul ariilor naturale protejate, conservarea habitatelor naturale, a florei și faunei sălbatice, cu modificările și completările ulterioare și a Ordinului M.M.D.D. nr. 410/2008 pentru aprobarea Procedurii de autorizare a activităților de recoltare, capturare, și/sau achiziție și/sau comercializare, pe teritoriul național sau la export, a florilor de mină, a fosilelor de plante și animale vertebrate și nevertebrate, precum și a plantelor și animalelor din flora și, respectiv, fauna sălbatică și a importului acestora.



## **În această lună s-au desfășurat următoarele activități:**

### **A. Referate de specialitate**

- Au fost analizate 31 de documentații (în cadrul procedurilor de reglementare pentru planuri/proiecte/activități care se află în interiorul/afara ariilor naturale protejate, derulare procedura EA) și s-au eliberat: 6 referate de specialitate și 25 de răspunsuri în urma analizei documentațiilor.

### **B. Numărul punctelor de vedere emise referitoare la localizarea diferitelor planuri/proiecte/activități față de arii naturale protejate - 3**

### **C. Autorizații**

- Au fost emise 3 autorizații în baza Ord. nr. 410/2008 pentru aprobarea Procedurii de autorizare a activităților de recoltare, capturare, și/sau achiziție și/sau comercializare, pe teritoriul național sau la export, a florilor de mină, a fosilelor de plante și animale vertebrate și nevertebrate, precum și a plantelor și animalelor din flora și, respectiv, fauna sălbatică și a importului acestora.

### **D. Adrese**

- Au fost emise 8 adrese.

### **E. Raportări**

- S-au efectuat 8 raportări.

### **E. Controale specifice**

- S-a efectuat 1 verificare în teren a arborilor amplasați pe spații verzi, în vederea tăierii, în municipiul Reșița.

- S-a efectuat 1 verificare în teren la Grădina Zoologică Prof. I. Crișan Reșița în vederea actualizării Fișei de evidență corespunzătoare trim. I 2022.

### **G. Altele:**

- Actualizare baza de date IBIS: Modulul Zoo.

- Participare la sedinte CSC: PUZ Complex turistic Muntele Mic.

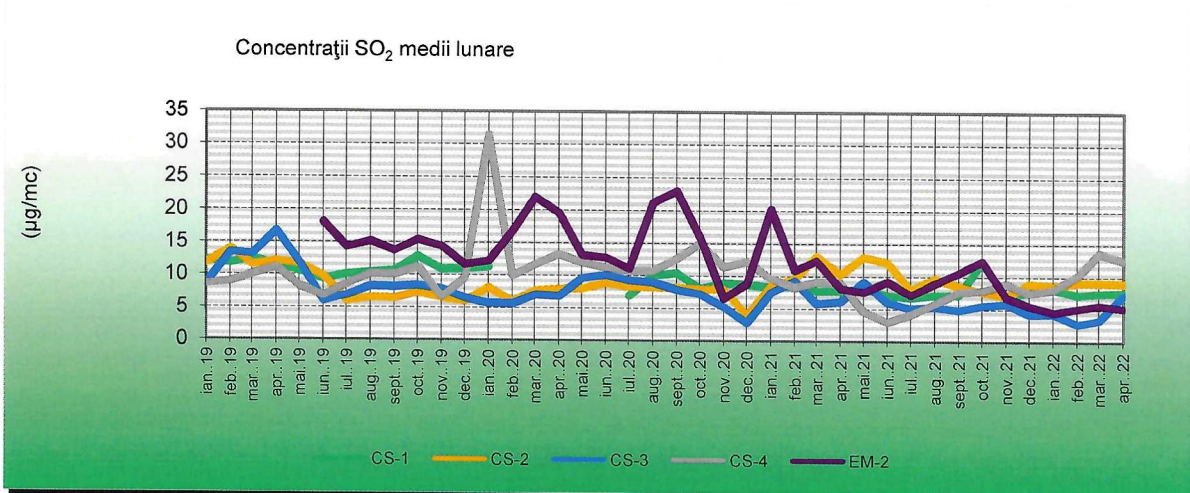
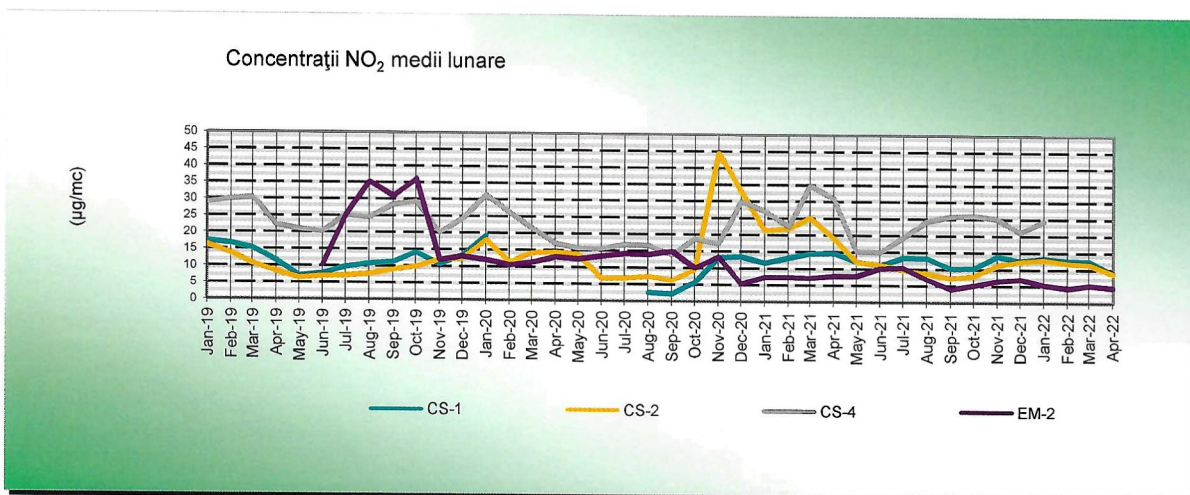
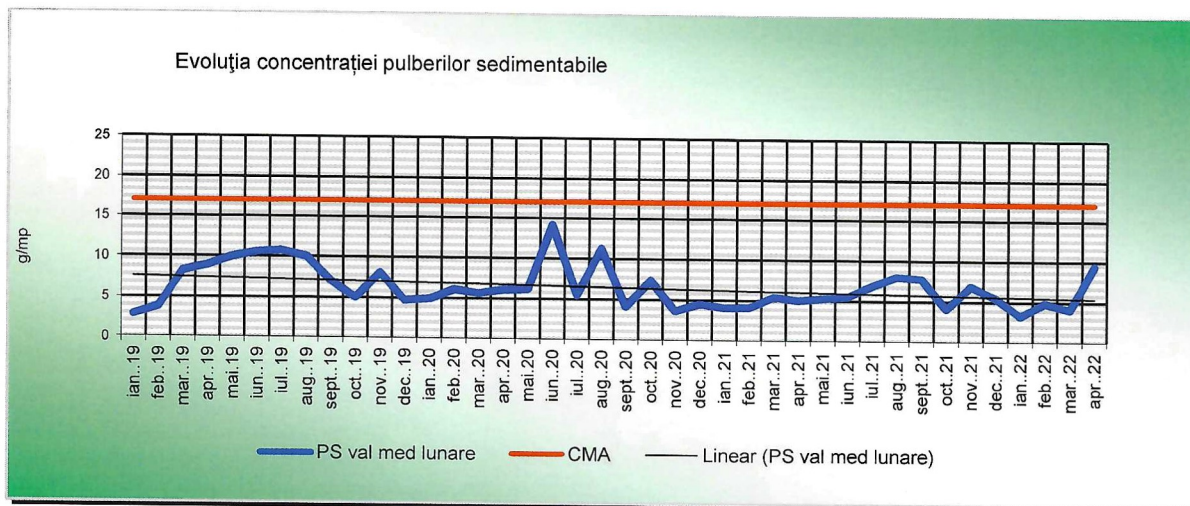
## **I.8. Poluări accidentale**

În cursul lunii aprilie 2022 pe teritoriul județului Caraș-Severin nu au avut loc poluări accidentale.

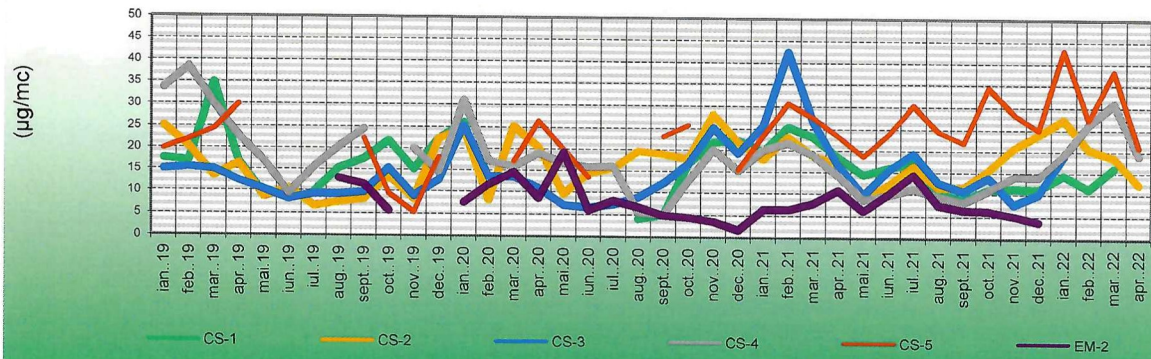


## II. Evoluția calității factorilor de mediu

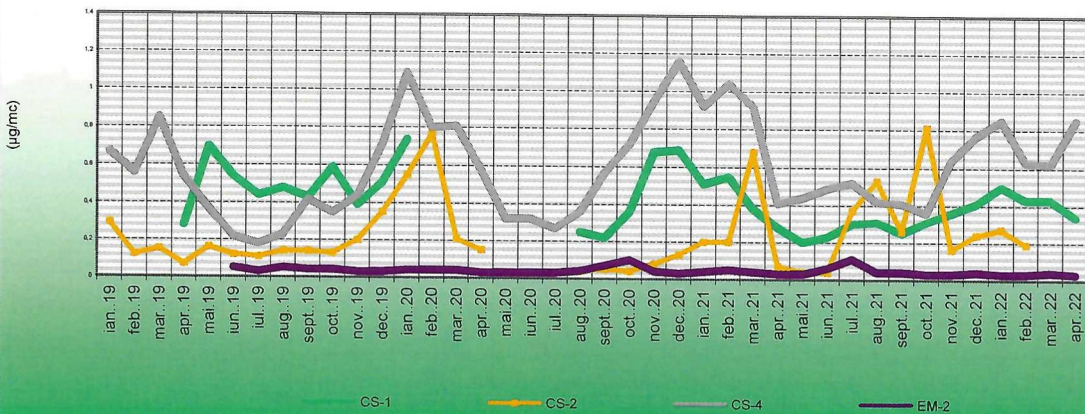
### II.1 AER



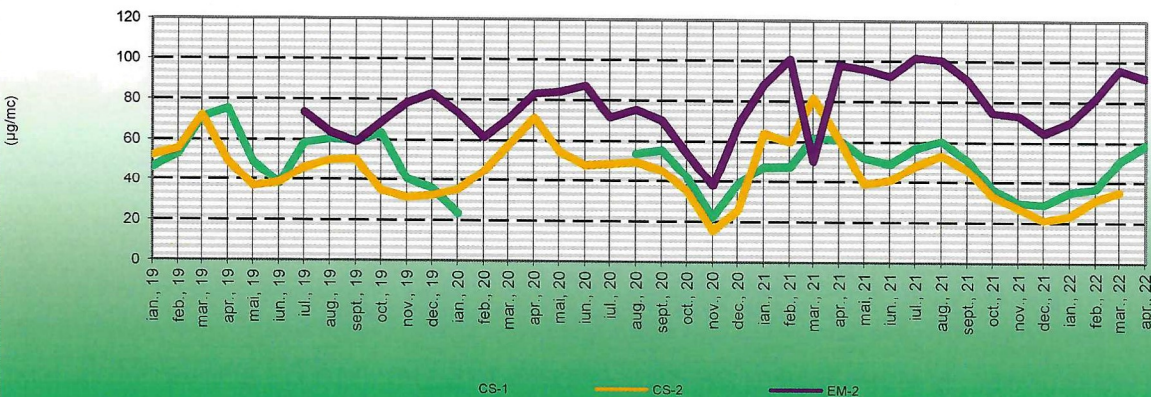
### Concentrații PM10 nef medii lunare



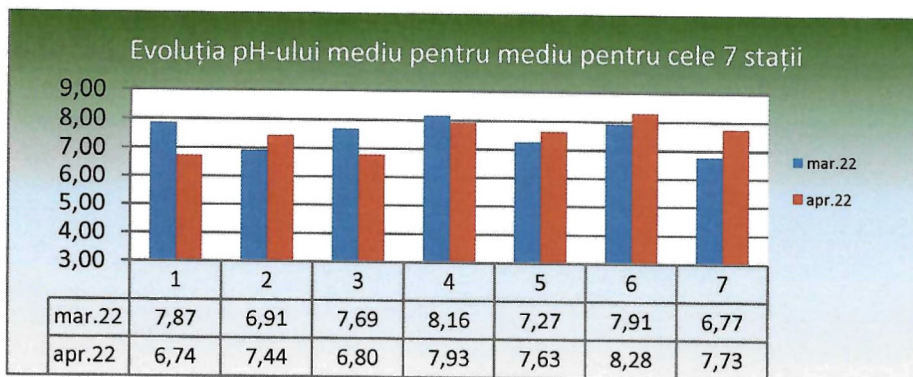
### Concentrații CO medii lunare



### Concentrații O<sub>3</sub> medii lunare

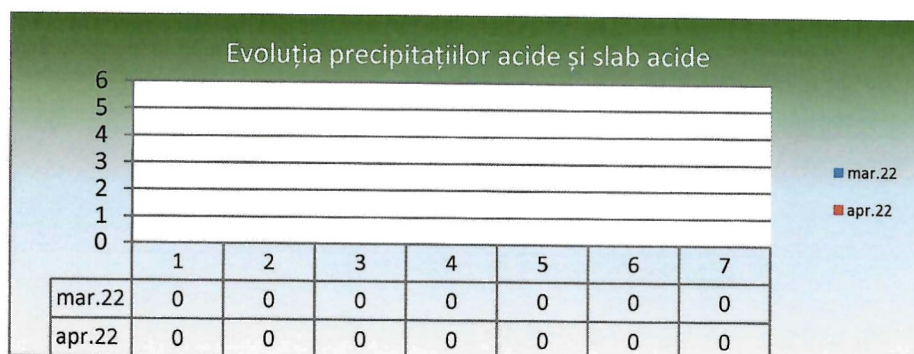


## II.2. PRECIPITAȚII

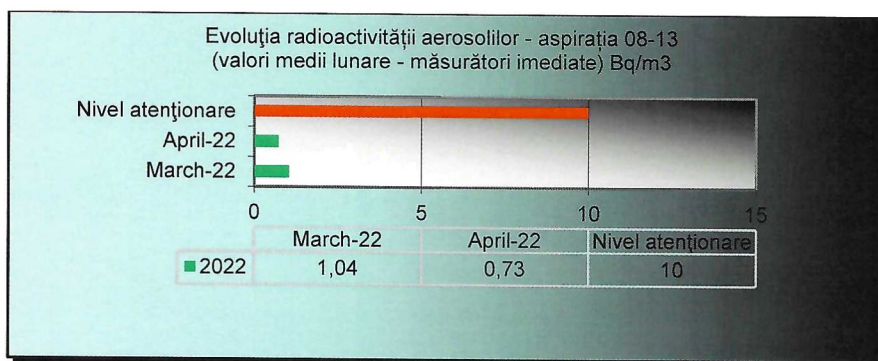
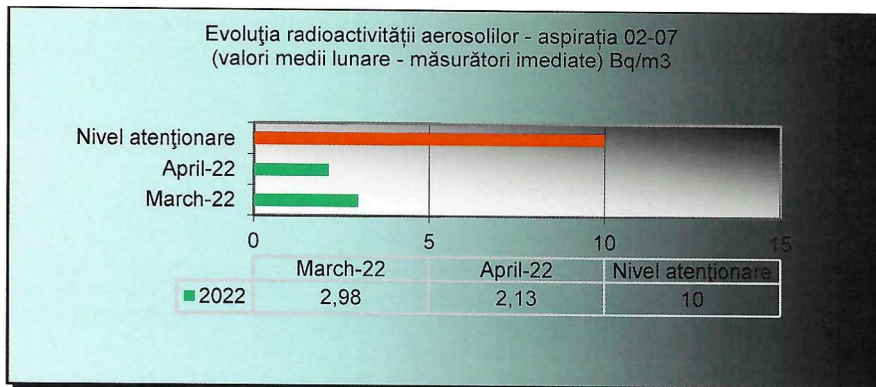


### Legenda:

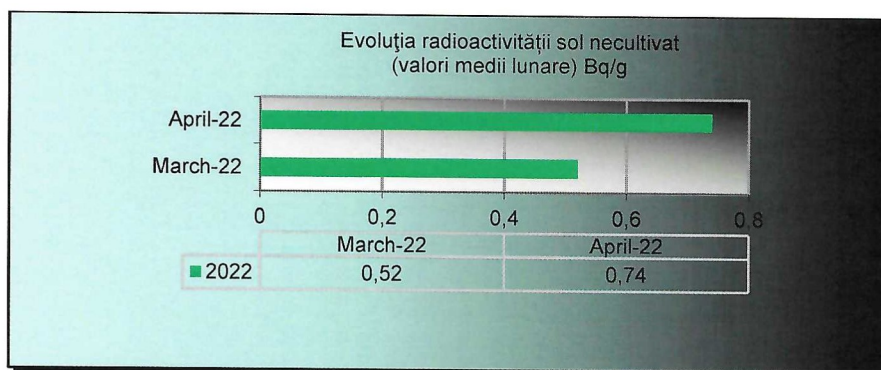
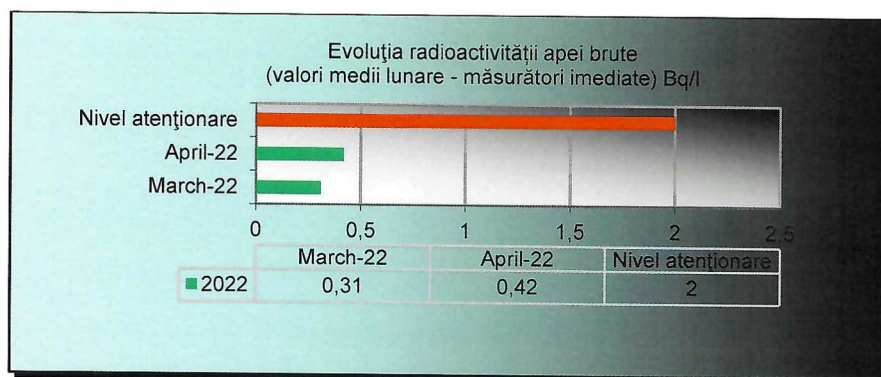
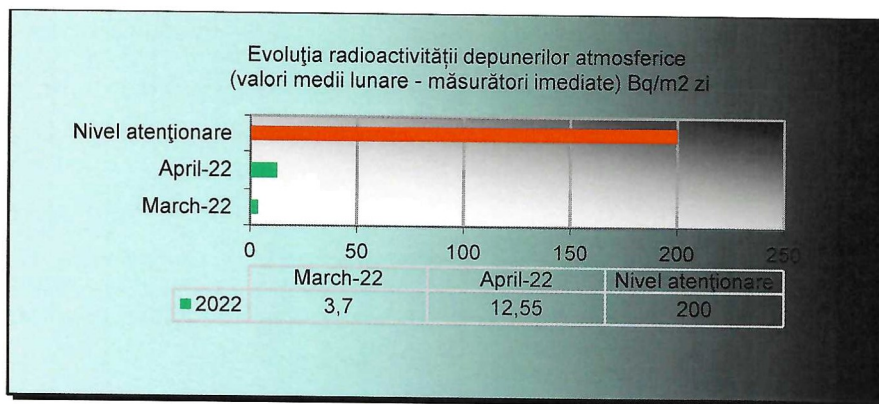
- 1 – Reșița
- 2 – Caransebeș
- 3 – Oravița
- 4 – Moldova Nouă
- 5 – Băile Herculane
- 6 – Bozovici
- 7 – Semenic



## II.3. RADIOACTIVITATE







**Director Executiv**

Mihai Dănuț CEPEHA



Avizat: Șef Serviciu Monitorizare și Laboratoare – Olga Viorica GHIBUȘ

Întocmit: 1 ex., Olga Viorica GHIBUȘ – Serviciu ML/10.05.2022/ora 09:00



**AGENȚIA PENTRU PROTECȚIA MEDIULUI CARAȘ-SEVERIN**

Pagina 17 din 17

Strada Petru Maior, nr.73, Reșița, jud. Caraș-Severin, Cod 320111

e-mail: office@apmcs.anpm.ro; Tel: 0255.223.053; 0255.231.526; Fax: 0255.226.729

Operator de date cu caracter personal, conform Regulamentului (UE) 2016/679