

APM

**MINISTERUL AFACERILOR INTERNE**  
**DEPARTAMENTUL PENTRU SITUAȚII DE URGENȚĂ**  
**INSPECTORATUL GENERAL PENTRU SITUAȚII DE URGENȚĂ**  
Inspectoratul pentru Situații de Urgență "Mihai Viteazul"  
al județului Covasna

NESECRET  
Nr. 2227404  
Din 14.11.2017  
Exemplar nr. \_\_\_  
Sfântu Gheorghe



**APROB**

**ÎNȘEF**

Lt.Col.

**Constantin Adrian NĂSTUȚĂ**



# **PLAN DE URGENȚĂ EXTERNĂ**

**OBIECTIV: S.C. DELTA GAS COV S.R.L.**  
**Punct de lucru BODOC**

- Localitatea Bodoc, Zona Gară, Județul Covasna –
- Telefon/fax: 0267353486 –
- Mobil: 0730339936 –

**Sediu Social: Giurgiu, Sos.Sloboziei, Km.4, Corp C10, Cam.1**  
**CUI 17243195**  
**Tel: 0246217863**  
**Fax:0246217209**  
**Mobil 0722231403**

**EXTRAS**

**SFÂNTU GHEORGHE**  
**- 2017 -**

# CAPITOLUL 4

## Introducere

### 4.1 Preambul

Planul de urgență externă se elaborează în scopul planificării, într-o concepție unitară a măsurilor necesare pentru protecția vieții, proprietății și a calității factorilor de mediu din afara amplasamentelor obiectivelor, în caz de accident major, în care sunt implicate substanțe periculoase.

#### **Planul de urgență externă urmărește:**

- realizarea în timp scurt, în mod organizat și într-o concepție unitară a măsurilor și acțiunilor de protecție și intervenție în caz de accident major;
- reducerea impactului asupra sănătății populației din jurul amplasamentului, asupra calității factorilor de mediu și integrității bunurilor materiale;
- informarea și alarmarea oportună a populației;
- planificarea modalităților de evacuare a populației expuse riscului în situații de urgență;
- stabilirea procedurilor de acțiune a forțelor de intervenție din afara amplasamentului.

Inspectoratul pentru Situații de Urgență „Mihai Viteazul” al Județului Covasna elaborează planuri de urgență externă pentru fiecare obiectiv cu pericol potențial de producere a unor evenimente generate de substanțe periculoase, în cantități egale sau mai mari decât cele prevăzute în legea 59 din 11 aprilie 2016 .

Planul de urgență externă se aprobă de prefect, după avizarea acestuia de către autoritățile teritoriale de poliție, jandarmi, de protecție a mediului, inspecția muncii, sănătate publică, precum și de alte autorități abilitate, după caz, potrivit specificului obiectivului.

Planul de urgență externă se va distribui după cum urmează:

- un exemplar original – la titularul activității;
- un exemplar original se va păstra în cadrul Centrului Operațional al Inspectoratului Județean pentru Situații de Urgență Covasna;
- o copie – la Inspectoratul General pentru Situații de Urgență.

Extrasele din planul de urgență externă se vor distribui tuturor autorităților publice locale de specialitate cu sarcini de intervenție, precum și autorităților administrației publice locale dispuse în zonele de planificare de urgență.

Responsabilitatea distribuirii planului de urgență externă revine Inspectoratului pentru Situații de Urgență „Mihai Viteazul” al Județului Covasna.

Planul de urgență externă cuprinde lista de distribuție a exemplarelor originale, copiilor și extraselor.

Planul de urgență externă se actualizează, prin grija I.S.U.J Covasna, anual sau ori de câte ori apar modificări în ceea ce privește:

- componența schemei de organizare la urgență;
- adresele, numerele de telefon, fax;
- modificările în situațiile cu necesarul de resurse umane și materiale;
- modificările în programul de instruire-pregătire.

Revizuirea planului de urgență externă se realizează la intervale de cel mult 3 ani, pe baza modificărilor produse în:

- caracteristicile surselor de risc;
- realizarea cooperării;
- concepția aplicării planului;
- structura așezărilor umane din zonele de risc;

### 4.2 Viabilitatea planului de urgența externa

Cerintele minime care contribuie la sporirea viabilitatii unui PUE se refera la cele trei elemente enumerate mai jos, care trebuie sa coexiste in domeniul de planificare:

1. sisteme de alarmare- indispensabile in cazul avertizarii populatiei din zona posibil afectata;
2. informarea populatiei- responsabilitate atat a autoritatilor locale, cat si a operatorului economic sursa de risc;
3. vulnerabilitatea teritoriala- identificarea si reprezentarea grafica a obiectivelor vulnerabile amplasate in zonele de planificare la urgente;

## CAPITOLUL 5

# INFORMAȚII DESPRE OBIECTIV, INFORMAȚII PRIVIND TERITORIUL DIN JURUL OBIECTIVULUI

### a) INFORMAȚII DESPRE OBIECTIV

#### **Localizarea geografica a amplasamentului:**

Din punct de vedere geografic, localitatea Bodoc, este reședință de comună, cuprinzând o parte din zona piemontană și lunca râului Olt, se întinde în zona flișului interior al munților Bodoc, format din gresii, în care sunt cantonate rezerve însemnate de ape minerale, fiind străbătută de DN 12 și se află la o distanță de 11 km de municipiul Sfântu Gheorghe.

Coordonatele topografice ale obiectivului sunt:

- latitudine nordica: 45°94' 23”;
- longitudine estică: 25°84'16”;

**Relieful:** zona montană.

**Rețeaua hidrografică:** formată din râul Olt și afluenții acestuia din zonă, pâraurile Borviz, Talomir, Vasar și Zălan. Apa subterană se întâlnește în jurul adâncimii de 22 m fața de cota terenului actual.

**Denumirea agentului economic:** S.C.Delta Gas Cov SRL

**Adresa sediului social:** Giurgiu, Șos.Sloboziei, Km.4, Corp 10, Cam.1, tel.0246217863

**Adresa amplasamentului:** localitatea Bodoc, Zona Gara, jud.Covasna, tel:0267/353486  
S.C.Delta Gas Cov SRL – Punct de lucru Bodoc, are următoarele vecinătăți:

- la vest - DN 12
- la sud - drum acces
- la est - drum acces
- la nord - proprietăți particulare

Planul de încadrare în zona este prezentat în anexele 1

**Profil de activitate:** Umplere, reparare, verificare tehnică periodică, scoaterea din uz și casarea recipientilor – butelii de capacitatea de până la 26 litri pentru GPL.

Instalația utilizează un amestec de hidrocarburi gazoase, aduse în stare lichefiată, GPL-ul conform SR 66-2001 cu denumirea comercială „ARAGAZ”.

Capacitatea maximă de îmbuteliere a GPL este de 550 butelii/zi.

S.C.Delta Gas Cov SRL – punct de lucru Bodoc ocupă o suprafață totală de 18.949 mp, suprafața ocupată de clădiri este de 693,8 mp, hala de îmbuteliere - 216 mp.

În procesele tehnologice din cadrul instalațiilor de pe amplasament sunt utilizate ca materii prime:

- G.P.L. – uz casnic – transportat cu cisterne auto de la diferiți furnizori;

- G.P.L. – uz casnic – îmbuteliat în recipienții tip butelii aragaz și transportat la punctele de distribuție pe cale auto;

Programul de prevenire al S.C.Delta Gas Cov SRL - punct de lucru Bodoc, în cazul accidentelor provocate de produsul „ARAGAZ” (gaz petrolier lichefiat) este în concordanță cu legislația în vigoare din ROMÂNIA, astfel:

S.C.Tehnic Instal SRL – a întocmit proiectul Stației de îmbuteliere nr.S 11900 și a eliberat „Cartea Tehnică – Stația de îmbuteliere Gaz Petrolier Lichefiat la S.C.Delta Gas SRL, devenită S.C.Delta Gas Cov SRL – punct de lucru Bodoc – care cuprinde Instrucțiuni Tehnice pentru punerea în funcțiune, utilizare și întreținere echipamente din Stația de Îmbuteliere Butelii de Aragaz”.

Documente de referință pentru organizarea, desfășurarea și conducerea activității de apărare împotriva incendiilor – „Identificarea și evaluarea riscului de incendiu și scenariul de siguranța la foc”, a fost întocmit de PFA, Farkas Dominic Ladislau, F40/2812/06.04.2004 și Certificat de Competența Profesională seria A nr. 001500/19.08.04, s-a revizuit Raportul de Securitate în data de 26.09.2016, Planul de Urgență Intern în 05.10.2016 revizuit și transmis la autoritățile competente.

Funcționează pe baza autorizației de mediu nr.124/25.06.2013.

Intra sub incidența Legii nr.59/2016, la risc major, fiind încadrată în anexa 1, partea 1, subst.nominalizate GPL, coloana 3 peste 200 Tone.

Autorizația ISCIR nr.DISPR/G/9318/11.07.2013 actualizată sub nr. BV/CR4/I,J/1547/1/01.03.2016.

S-a încheiat contract nr.68 din 03.11.2014 cu SC ATC BEST IDEAS SRL.GIURGIU privind prestarea de servicii în domeniul Mediu și Situații de Urgență.

În baza documentației tehnice a Stației de Îmbuteliere a Buteliilor de Aragaz și a verificărilor făcute în teren, INSEMEX Petroșani a eliberat Certificatul de Conformitate GANEx 1365-2-10.11.2014, în care certifică menținerea în stare corespunzătoare de funcționare a echipamentelor AntiEx. din S.C.Delta Gas SRL - punct de lucru Bodoc.

Inspekția de Stat pentru Controlul Cazanelor, Recipientelor sub Presiune și Instalațiilor de Ridicat (ISCIR), verifică, controlează și autorizează siguranța în funcționare a instalațiilor și echipamentelor sub presiune și efectuarea de activități specializate de S.C.Delta Gas SRL, devenită S.C.Delta Gas Cov SRL - punct de lucru Bodoc.

Pentru a funcționa în condiții legale S.C.Delta Gas Cov SRL - punct de lucru Bodoc a transferat autorizațiile de funcționare de la S.C.Delta Gas SRL:

Autorizația stocajelor de gaz și instalațiile aferente eliberată de IT-ISCIR Brașov – fiecare recipient (rezervor de gaz) are o Carte ISCIR care cuprinde procesele verbale de verificare în care se indică starea recipientului și autorizația de funcționare cu valabilitate de 3 ani;

Autorizația de umplere, verificare la scadență, reparare, scoatere din uz și casarea recipientelor butelii de 26 l. pentru GPL eliberată de ISCIR București – nr. ITCP3/TIPA/1611 din 19.10.2006 cu valabilitate și reautorizare la 3 ani;

Autorizațiile emise de INSEMEX Petroșani, mai sus menționate sunt emise în baza:

1. Documentației de atestare echipamente tehnice din stația de îmbuteliere GPL, cu reautorizare la 3 ani care certifică instalațiile folosite (de gaz, electrice, auto, pneumatice etc.) care sunt protejate împotriva producerii de scântei, flăcări etc. și pot fi utilizate în zone periculoase.

2. Avizul de funcționare PSI eliberat de Inspectoratul pentru Situații de Urgență „Mihai Viteazul” – Covasna.

3. De asemenea, IT-ISCIR Brașov școlarizează (pe cheltuiala S.C.Delta Gas SRL - punct de lucru Bodoc) și autorizează personalul de execuție (operatorii) și persoanele care supraveghează regimul specific de lucru cu GPL și recipientii sub presiune.

4. Menționăm că toate operațiunile specifice cu produsul „ARAGAZ” sunt reglementate de către proceduri interne de lucru, verificate și aprobate de S.C.Tehnic Instal SRL și întocmite conform codului tehnic al GPL aprobat prin decizia 968/2006 a ANRGN

**Programul de funcționare al societății, precum și informații referitoare la numărul și locul de desfășurare a activității ce prezintă pericol.**

Numărul angajaților care deservește obiectivul este 8, conform organigramei.

Numărul maxim de persoane care se pot afla la un moment dat este 10.

Nr. Crt.	Program de funcționare	Număr angajați responsabili	Locul de desfășurare a activității angajaților
1.	07.00 –15.30	6 salariați;	Pavilion administrativ – și stația de îmbuteliere.
2.	serviciul de pază (schimbarea se execută la 12 ore, respectiv 06.00 și 18.00)	2 paznici	Post pază, rond, sistem de supraveghere și alarmare cu camere video

### Obiectivul are în componență:

#### 1. Faza de primire - stocare

- 6 rezervoare supraterane având următoarele capacități: 2buc.x100 mc, proiect V133-00.00/DTA și V134-00.00/DTA, 4 buc. x 80mc - proiect V129-00/DTA, V130-00.00/DTA, V131-00.00/DTA, V132-00.00/DTA.

Rezervoarele sunt montate pe fundații tip șa din beton.

Caracteristici ale rezervoarelor, dotare:

- grosime manta = 7 mm;
- material OL37 2K;
- protecție anticorozivă exterioară;
- conducte de umplere prevăzute cu limitator;
- conducte de tragere separate pe produs;
- supape de siguranță ;
- recuperatoare de vapori.

Rezervoarele stocatoare sunt împrejmuite și sunt prevăzute cu instalație de legare la pământ.

#### Sistemul de pompare cuprinde:

- pompe destinate transvazării GPL din autocisterne în vasele stocatoare;
- legătura conducte echilibrare gaz între vasele stocatoare și autocisternă;
- legătura conductă - aspirație pompe;
- pompe de încărcare în butelii - aspira GPL din vasele stocatoare și-l refulează în hala de îmbuteliere;
- legătura, conducta de aspirație pompe, prevăzută cu DIR - dispozitiv de închidere rapidă – preia GPL din vasele de stocare;
- legătura conductă de refulare pompe este prevăzută cu robinet de izolare;
- legătura, conductă retur GPL din hala îmbuteliere în vasele stocatoare este prevăzută cu robinet de izolare.

Schema funcțională a stației de îmbuteliere este prezentat în anexa 2.

Conform planului de amplasare stație de îmbuteliere (prezentat în anexa 3) circulația în stație este astfel organizată încât se asigură acces direct la rezervoare:

- retragerea rapidă a autovehiculelor în caz de incendiu;
- intervenția rapidă a unităților de pompieri;
- accesul direct al autocisternelor la locul de descărcare.

#### Utilaje din dotare:

Utilaje componente ale *fazei de primire – stocare*:

1. Rezervoarele sunt:
  - Prevăzute cu linii de egalizare a presiunilor pe faza gazoasă cu autocisterna.
  - Echipate cu 2 supape de siguranță – la depășirea presiunii de reglare a supapelor, acestea debușează în atmosferă.
  - Prevăzute cu un dispozitiv de închidere rapidă care are rolul de a bloca ieșirea din vase în cazul în care apar defecțiuni la instalație.
  - Sunt echipate cu indicator de nivel.
  - Izolate termic pentru evitarea creșterilor de temperatură pe timp de vară.
  - Rezervoarele sunt fixate pe suporturi din metal sudați de plăcile de metal din fundații.

## 2. Faza de încărcare

**Hala** – fundații continue din beton armat;

Hala de îmbuteliere este o construcție cu acoperiș ușor (zburător) din tablă ondulată cu dimensiunile 10 mx20 mxH=3,5 M/5,0 m. Hala de îmbuteliere are podeaua la cota +1,20 m a terenului.

- Pereții halei sunt din bolțari-parapet de 37,5 cm până la h=1,80 m și panouri vitrate metalice cu h=2,20 cm.
- Pardoseli cu protecție contra scânteilor (covor cauciuc);
- Golurile pentru decompresie respectă relația de  $0,005 \text{ m}^2$  la  $1 \text{ m}^3$  volum;
- Număr compartimente de incendiu = 1
- Capacitatea de autoevacuare = buna;
- Ușile halei (2 uși în două canaturi) sunt dispuse pe peretele dinspre Sud.
- Număr utilizatori - 4

Detectoarele destinate scurgerilor de gaz sunt fixe, cu semnalizare continuă optică și acustică și fac parte din centrala de semnalizare.

Hala de îmbuteliere are podeaua la cota +1,00 m față de terenul înconjurător și este prevăzută cu ventilație mecanică cu debit de 2500 Nmc/h. Instalația electrică de forță, iluminat și comandă este în construcție Ex. Instalația de îmbuteliere este legată la pământ.

### *Faza de încărcare*

Hala de îmbuteliere este dotată cu:

- 6 cântare staționare pentru verificare greutate butelii;
- Dispozitiv de încărcare – pistol;
- Căzi de verificare a etanșeității buteliilor;
- Legături conducte – hală.
- Cantar de control

## 3. Clădirea Administrativa

Clădirea este dispusă pe latura de Sud a proprietății; clădirea cuprinde biroul șefului stației, birou vânzări, vestiar, grup sanitar și cabina portarului.

## 4. Atelier de reparat butelii

Construcția are o suprafață de 72,2 mp, este destinată reparării, verificării tehnice periodice casării și scoaterii din uz a buteliilor și este dispusă pe latura de Est a amplasamentului.

## 5. Alimentarea cu apă

Apa necesară în scop potabil și pentru consumul igienico-sanitar al angajaților în cele două grupuri sanitare cu duș, igienizarea suprafețelor din incintă și întreținerea spațiilor verzi, este asigurată prin pompare dintr-un puț, apa se stochează într-un rezervor subteran de 240 mc.

Apele uzate rezultate de pe amplasament sunt de tip menajere și sunt colectate într-o fosă betonată, vidanjabilă, cu capacitatea de 15 mc. Pentru evacuarea acestora societatea are contract pentru vidanjare ape uzate și pentru preluarea acestora cu condiția respectării NTPA 002/2002 (privind condițiile de calitate a apelor uzate evacuate).

## 6. Utilități

Platforma de acces la pompele de descărcare din autovehicule este prevăzută cu borduri și trotuare de acces. Partea carosabilă din stație este realizată din beton cu grosime corespunzătoare traficului greu din stație.

Alimentarea cu apă se realizează prin pompare din folosință proprie (puț adâncime medie).

Obiectivul este racordat la rețeaua de alimentare cu energie electrică, iar instalația electrică este executată corespunzător mediilor cu pericol de explozie.

Instalațiile electrice sunt în execuție etanșă (corpuri de iluminat și întrerupător IP54-EX) în conformitate cu categoria de pericol de incendiu și gradul de rezistență la foc al fiecărui compartiment.

**Instalația electrică de iluminat și prize**, asigură desfășurarea în bune condiții a activităților și în perioadele în care iluminatul natural nu este satisfăcător.

Instalația de iluminat este dotată cu lămpi tip LVF 125N. Alimentarea lor cu energie electrică se realizează prin cablu CYY3X2,5 mmp, montat aparent.

Instalațiile electrice sunt realizate numai cu materiale, aparate și echipamente omologate sau agrementate tehnic, fiind însoțite de certificate de conformitate cu normele tehnice de calitate românești. Înainte de punerea în funcțiune, instalațiile electrice au fost supuse verificărilor și încercărilor necesare conform Normativelor I-7, PE 116, I018, C56, I-20.

#### **Rezistență și stabilitate**

Instalațiile electrice sunt realizate din materiale care prezintă rezistență metalică și stabilitate în timp, corespunzătoare. Conductoarele electrice sunt din cupru sau cablu CYY, pentru montaj aparent.

#### **Siguranța în exploatare**

Instalațiile electrice sunt prevăzute a fi realizate din materiale și aparatele omologate și agrementate tehnic. De asemenea execuția și montajul sunt realizate cu respectarea tuturor normelor tehnice de calitate, asigurând siguranța în exploatare corespunzătoare.

#### **Siguranța la foc**

Instalațiile electrice sunt din materiale incombustibile, în montaj aparent, sau greu combustibile în montaj îngropat, fiind îndeplinită astfel cerința de siguranță la foc.

#### **Igiena, sănătate, protecția mediului**

Instalațiile electrice prevăzute corespund din punct de vedere al igienei și protecției mediului. De asemenea sănătatea oamenilor este protejată, fiind luate, prin proiectare, toate măsurile necesare prevenirii electrocutărilor și a arcurilor electrice provocatoare de arsuri sau răni.

Având în vedere cele prezentate, în cadrul operatorului economic există posibilitatea apariției unor incendii sau explozii, care pot fi generate de erori umane, defecțiuni tehnice, acțiuni teroriste, atacuri din aer sau urmare a unor dezaastre care au impact asupra obiectivului.

Perimetrul operatorului economic este împrejmuit cu gard din plăci betonate, prevăzut, la partea superioară cu trei rânduri de sârmă ghimpată împotriva pătrunderii și escaladării acestuia .

Aprovizionarea cu GPL a operatorului economic, se face cu autocisterne, pe calea rutiera.. Transvazarea se asigură prin stația de pompe și compresoare, GPL-ul fiind stocat în 5 rezervoare. Transportul GPL din rezervoare la stația de îmbuteliere (butelii de aragaz) se asigură prin conducte tehnologice aeriene.

## **b) INFORMAȚII PRIVIND TERITORIUL DIN JURUL OBIECTIVULUI**

### **Localizarea geografică a amplasamentului**

Din punct de vedere geografic, localitatea Bodoc, este reședință de comună, cuprinzând o parte din zona piemontană și lunca râului Olt, se întinde în zona flișului interior al munților Bodoc, format din gresii, în care sunt cantonate rezerve însemnate de ape minerale, fiind străbătută de DN 12 și se află la o distanță de 11 km de municipiul Sfântu Gheorghe.

**Relieful:** zona montană.

**Rețeaua hidrografică:** formată din râul Olt și afluenții acestuia din zonă, pâraurile Borviz, Talomir, Vasar și Zălan. Apa subterană se întâlnește în jurul adâncimii de 22 m față de cota terenului actual.

Planul topografic al teritoriului, realizat la scara 1 : 10.000 este prezentat în anexa nr.1.

**Zone locuite:** pe o rază de 5 km în jurul obiectivului S.C.Delta Gaz Cov S.R.L.:

- localitatea Bodoc- 1155 locuitori,
- localitatea Olteni- 760 locuitori,
- localitatea Zalan- 608 locuitori

**Centre vulnerabile:** Scoala cu clase I-VIII „Henter Karoly” Bodoc, Gradinița cu program normal Bodoc, Dispensar medical, teren de fotbal comunal, baza sportivă, sala de sport, Poșta, Dispensar veterinar, cămin cultural, stație de autobus, magazin universal, Ansamblul Bisericii Reformate,



**Operatori economici:** SC Amon Constructii SRL, SC Favorit SA, SC Attos SRL, SC Trio-impex SRL, SC Comexim SRL, SC Cuptorul de Aur SRL.-brutărie, Soc. COOP.CONSUMCOOP Bodoc, SC Argila SRL.

**Disponerea forțelor de intervenție și a autorităților administrației publice locale:** Primaria comunei Bodoc, Postul de poliție Bodoc, Serviciul de Voluntari pentru Situații de Urgență

**Centre critice:** gara Bodoc, stația de epurare, rezervor de apă potabilă, stație de regularizare gaz metan.

**Căi de comunicație:** DN 12, DC 48 Zălan, DC 29 Bodoc, calea ferată Brașov-Miercurea-Ciuc

**Posibilități de acces:**

Accesul în S.C.Delta Gas Cov SRL - punct de lucru Bodoc se face pe la punctul de control – acces situat în partea de S-V a amplasamentului .

Accesul în incinta stației se face numai de către personalul care deservește stația, acesta fiind echipat cu mijloace de protecție individuale, conform N.S.S.P.M. Accesul altor persoane din afara societății, este permis numai cu însoțitor, după efectuarea unui instructaj NTSM și PSI.

**Informații meteo-climatice:**

**Clima** este temperat-continentală cu veri relativ bogate în precipitații și ierni geroase.

Circulația generală a atmosferei este caracterizată prin frecvența mare a curenților de aer temperat oceanic dinspre vest și de pătrunderi frecvente de aer temperat-continental dinspre est.

Principalele date climatologice specifice zonei respective sunt următoarele:

- media anuală a temperaturii aerului mai mare de 7,5° C
- media minimă zilnică în luna ianuarie -10° C
- media maximă zilnică în luna august +35° C
- precipitații atmosferice (cantități anuale: 500-1200 ml) cantitatea medie anuală 590ml
- direcția vânturilor predominante N-S (iarna), S-N (vara).

Datele geotehnice pentru amplasamentul construcțiilor sunt date conform studiilor efectuate:

- stratificația terenului: - de la 0,00 m-1,5 m umplutura din loess cafeniu, puțin umed în amestec cu cărămida, moloz, pietriș și rădăcini de plante.
- de la 1,5-4,8 m praf nisipos, argilos și calcar.

În zona obiectivului direcția vântului este din NV sau SE ceea ce determină, ca în cazul unor avarii, emisii, accidente sau explozii, norul toxic format, să se deplaseze pe direcțiile SE sau NV, nefiind exclusă posibilitatea deplasării acestuia și pe direcții secundare funcție de modul de propagare al curenților de aer.

**c) EVENIMENTE CONSIDERATE**

**I. Scurta descriere a scenariilor:**

Vulnerabilitate la eveniment	Factor de risc probabil
<b>CHIMIC</b> – Reacționează violent cu oxidanții (clor, oxigen, bicromat de potasiu, permanganat de potasiu, acid azotic, sulfuric, fosforic, azotați, îngrășăminte chimice azotate)	Degajări majore care pot apare în vecinătatea (gara Bodoc), unde pot exista staționar sau în deplasare, oxidanți.
<b>EXPLOZIE</b> - Produsul în amestec cu oxigenul din aer, între anumite limite de concentrație, este exploziv. Limita inferioară de explozie (LIE): -propan = 2,0% -butan = 1,5 %	Degajări mari de gaz, în prezența unei surse de scânteie sau la stingerea unei eșapări masive, putându-se aprinde de la distanță și formând amestecul exploziv cuprins între LIE și LSE.



<b>Limita superioară de explozie (LSE):</b> -propan =9,5 % -butan = 8,5 %	
<b>INCENDIU</b> - Produsul face parte din clasa substanțelor extrem de inflamabile, fraza de pericol H220	Degajări medii sau majore, în prezența unei surse de scânteie, conducând la incendii.
<b>DISPERSIE</b>	Degajari majore

## **II. Hartile consecințelor (zonele probabil afectate):**

Zonele probabil afectate pe o raza de  $\approx 200$  m (anexa 2.1)

Zonele probabil afectate pe o raza de  $\approx 400$  m (anexa 2.2)

Zonele probabil afectate pe o raza de  $\approx 1000$  m (anexa 2.3)

Zonele probabil afectate pe o raza de  $\approx 1600$  m (anexa 2.4)

## **III. Fișe toxigologice și de securitate ale substanțelor periculoase:**

-proprietățile fizico-chimice ale produsului sunt prezentate în anexa nr.3

-fișa tehnică de securitate a produsului este prezentată în anexa nr.4

# **CAPITOLUL 6**

## **CADRUL GENERAL**

### **PRINCIPIILE CARE TREBUIE RESPECTATE LA ELABORAREA RAPORTULUI DE SECURITATE ÎN CARE SUNT IMPLICATE SUBSTANȚE PERICULOASE ȘI INFORMAȚIILE PRIVIND SISTEMUL DE MANAGEMENT ȘI ORGANIZAREA OBIECTIVULUI ÎN VEDEREA PREVENIRII ACCIDENTELOR MAJORE**

În vederea punerii în aplicare de către titularul activității a politicii de prevenire a accidentelor majore și a sistemului de management al securității, trebuie luate în considerare următoarele elemente:

1. Raportul de securitate are drept scop să demonstreze că pericolele de accidente majore sunt identificate și măsurile necesare au fost luate pentru prevenirea unor asemenea accidente și limitarea consecințelor acestora asupra sănătății populației și mediului;

2. Sistemul de management al securității trebuie să cuprindă acea parte a sistemului general de management care include structura organizatorică, responsabilitățile, practicile, procedurile, procesele și resursele pentru determinarea și punerea în aplicare a politicii de prevenire a accidentelor majore;

3. Sistemul de management al securității trebuie să acopere următoarele aspecte:

a) organizare și personal - rolurile și responsabilitățile personalului implicat în managementul pericolelor majore la toate nivelurile organizației. Identificarea nevoilor de pregătire a acestui personal și oferirea pregătirii necesare. Implicarea angajaților și, unde este cazul, a subcontractanților;

b) identificarea și evaluarea pericolelor majore - adoptarea și punerea în aplicare a unor proceduri care permit identificarea sistematică a pericolelor majore care decurg din operarea normală și anormală, precum și evaluarea probabilității producerii și gravității acestora;

c) controlul operațional;

d) managementul pentru modernizare;

e) planurile pentru situații de urgență - adoptarea și punerea în aplicare a procedurilor de identificare a situațiilor de urgență previzibile prin analiza sistematică, precum și a procedurilor de pregătire, testare și revizuire a planurilor pentru situații de urgență pentru a face față acestor situații;

f) monitorizarea performanței - adoptarea și punerea în aplicare a procedurilor pentru evaluarea continuă a îndeplinirii obiectivelor stabilite prin politica titularului activității de prevenire a accidentelor majore și prin sistemul acestuia de management al securității, precum și adoptarea și punerea în aplicare a mecanismelor de investigație și de întreprindere a acțiunilor corective în caz de nerespectare. Procedurile trebuie să acopere sistemul de raportare al operatorului privind accidentele majore de tip avarie, în special cele care indică eșecul măsurilor de prevenire, precum și investigațiile și monitorizarea pe baza experienței astfel acumulate.

g) verificare și revizuire - adoptarea și punerea în aplicare a procedurilor de evaluare periodică, sistematică a politicii de prevenire a accidentelor majore și a eficienței sistemului adecvat de management al securității; revizuirea documentată a performanței politicii și a sistemului de management al securității, precum și actualizarea acestuia de către conducere. Cerințele stabilite în documentul privind politicile de prevenire a accidentelor majore, trebuie să fie ajustate în funcție de pericolele de accidente majore prezentate de obiectiv.

Planul de urgență externă s-a elaborat în scopul planificării într-o concepție unitară a măsurilor necesare pentru protecția vieții, proprietății și a calității factorilor de mediu din afara amplasamentului obiectivului, în caz de accident major, în care sunt implicate substanțe periculoase.

În procesul de elaborare a planului de urgență externă autoritatea teritorială de protecție civilă a consultat autoritățile administrației publice locale, structurile deconcentrate ale ministerelor cu responsabilități de intervenție la accidente majore, populația din zonele de risc.

Planul de urgență externă s-a elaborat ținându-se seama de informațiile cuprinse în raportul de securitate și de reglementările legale privind prevenirea accidentelor majore.

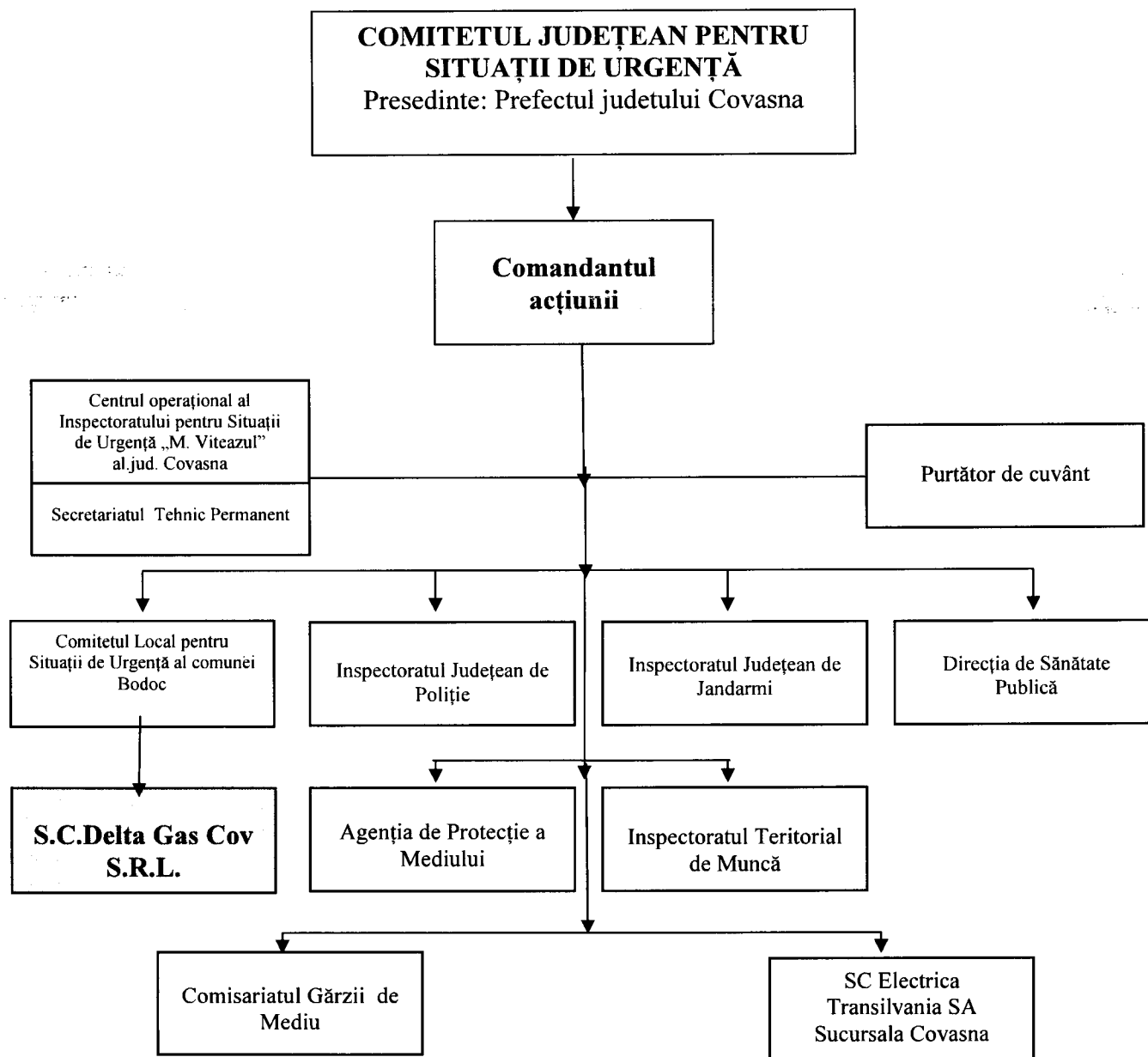
Planul de urgență externă va fi testat și evaluat prin exerciții și aplicații organizate de autoritatea teritorială pentru protecție civilă, pe baza unui grafic aprobat de prefectul județului.

## CAPITOLUL 7

# MODELUL ORGANIZATIONAL AL INTERVENȚIEI

Centrul de Coordonare a Intervenției se organizează la sediul Inspectoratului pentru Situații de Urgență „Mihai Viteazul” al județului Covasna .

### a) SCHEMA DE ORGANIZARE A CENTRULUI DE COORDONARE A INTERVENȚIEI



**b) TABEL CU ÎNCADRAREA FUNCȚIILOR.**

Nr. crt.	Rolul deținut	Titular (funcția)	Nume, prenume	Punct de contact	Inlocuitor la comandă (funcția)	Nume, prenume	Punct de contact
1.	Președintele CCI	Prefectul Județului Covasna	Sebastian CUCU	0267/315190; 0267/315444	Subprefect	Necolae-Viorel Radocea	0267/315190; 0267/315444
2.	Membru	Î. Inspector șef	Constantin Adrian Nastuta	0267/315350; 315351	Î. Prim adjuncț	Viorel Timar	0267/315350; 1; 2
3.	Membru	Î. Inspector șef	Eugen Palade	0267/307400	Î. Adjuncț Inspector Șef	Ivascu Marius-Daniel	0267/307400
4.	Membru	Inspector șef	Nechifor Adrian Gheorghe	0267/315856; 0267/313603	Prim adjuncț Inspector Șef	Cristian Dănuț Dragomir	0267/311809; 0267/313603
5.	Membru	Director executiv	Neagu Gheorghe	0267/323701; 323898	Șef Serviciu Monitorizare	Vlădăreanu Aurel	0267/323701; 323898
6.	Membru	Comisar șef	Câdea Lucian Florin	0267/318054			0267/318054
7.	Membru	Inspector șef	Ordog Lajos	0267/351553; 351298	Adjuncț	Balmuș Liliana	0267/351298
8.	Membru	Director	Agoston Laszlo	0267/351398; 0745024480			D.S.P. Covasna
9.	Membru	Director general	Barbu Cătălina Maria	0246217863 0722231403			SC Delta Gas SRL –Giurgiu
10.	Membru	Director	Gheorghe Ungurean	0267-353486 0730339936			SC Delta Gas SRL-punct de lucru Bodoc
11.	Membru	Primarul comunei Bodoc	Fodor Istvan	0267/353447	Secretar	Coșa Burcă Elena	0267/353447
12.	Membru	Director	Jozsa Csaba	0267305902			SC Electrica Transilvania Sud SA Covasna

## CAPITOLUL 8

### IDENTIFICAREA ȘI CLASIFICAREA EVENIMENTELOR

#### Locurile posibile producerii unor avarii sunt:

- rezervoare de stocare GPL și conductele tehnologice;
- rampa CF pentru GPL;
- pavilion pompe / compresoare GPL;
- stația de îmbuteliere butelii de aragaz;
- accidente rutiere și CF pe timpul transportului

#### Cauzele posibile de producere a unor incendii/explozii sunt:

- exploatarea necorespunzătoare/eroare umană;
- întârzierea/lipsa executării operațiilor de verificare, întreținere, repartiție, exploatare;
- dereglări de proces;
- fenomene naturale neprevăzute ( fulgere, tornade );
- diversiune-sabotaj;

Pericolul deosebit este direct proporțional cu proprietățile substanțelor implicate, stocurile momentane (cantitatea existentă) și hazard (probabilitatea simultaneității între declanșarea evenimentului și prezența sursei de scânteie, a oxidanților în aria de acoperire a evenimentului).

Hazardul nu poate fi apreciat anticipativ, doar evidențiat ca posibilitate.

Cantitățile existente în amplasament (stocul maxim ce poate exista):

Instalația / partea de instalație	Substanța periculoasă	Procesul/ operația	Cantitatea maximă de substanță periculoasă	Indicații despre pericole speciale (fraze de risc)
Faza de primire – stocare	GPL Uz casnic	Stocare	237,12 to	H 220-P210 H 350-P377 H 280-P381
Faza de îmbuteliere	GPL uz casnic	Îmbuteliere -recipiente de capacitate 26 l – 2000 buc.	18 to	H 220-P210 H 350-P377 H 280-P381

#### Definirea zonelor implicate, pentru fiecare scenariu cu efecte în afara amplasamentului

Nr. crt.	SCENARIU	ZONA DE PLANIFICARE INFRASTRUCTURĂ	Zona 1: Zona cu risc de mortalitate	Zona 2: Zona de atenție
1	<b>DISPERSIE MAJORA</b>	ZONA IMPLICATĂ	Raza ≈ 200 m (anexa 2.1)	Raza ≈ 400 m (anexa 2.2)
		POPULAȚIA INTERNĂ	25 pers.	25 pers.
		POPULAȚIA EXTERNĂ	37pers.	75pers.
		CENTRE VULNERABILE	Gara Bodoc Atelier auto Canton CF Gospodarii	Gara Bodoc, atelier auto, canton CF, gospodării

		CĂI DE COMUNICAȚII	DN 12 CF Brasov- M.Ciuc	DN 12, CF Brasov- M.Ciuc
		UTILITĂȚI	Rețea apă, canalizare, energie electrică, gaz, telefonie fixă, linie de înaltă tensiune CF	Rețea apă, canalizare, energie electrică, gaz, telefonie fixă, linie de înaltă tensiune CF
		CENTRE DE URGENȚĂ	Spitalul județean Sf.Gheorghe	Spitalul județean Sf.Gheorghe
2	<b>INCENDIU MAJOR</b>	ZONA IMPLICATĂ	Raza de ≈ 200 m (anexa 2.1)	Ziua: Raza de ≈ 400 m (anexa 2.2) Noaptea: ≈ 1000 m noaptea (anexa 2.3)
		POPULAȚIA INTERNĂ	25 pers.	25 pers.
		POPULAȚIA EXTERNĂ	37pers.	-ziua: 75 pers. - noaptea: 105 pers.
		CENTRE VULNERABILE	Gara Bodoc Atelier auto Canton CF Gospodării	Ziua: Gara Bodoc, atelier auto, canton CF, gospodării Noaptea: Gara Bodoc, UM 02444, atelier auto, canton CF, gospodării, dispensar veterinar, brutărie
		CĂI DE COMUNICAȚII	DN 12 CF Brasov- M.Ciuc	DN 12, DC 28 CF Brasov- M.Ciuc
		UTILITĂȚI	Rețea apă, canalizare, energie electrică, gaz, telefonie fixă, linie de înaltă tensiune CF	Rețea apă, canalizare, energie electrică, gaz, telefonie fixă, linie de înaltă tensiune CF, stație de regularizare gaz metan, stație de epurare a apei
		CENTRE DE URGENȚĂ	Spitalul județean Sf.Gheorghe	Spitalul județean Sf.Gheorghe
<b>NR. CRT</b>	<b>SCENARIU</b>	<b>ZONA DE PLANIFICARE INFRASTRUCTURĂ</b>	<b>Zona 1: Zona cu risc de mortalitate</b>	<b>Zona 2: Zona de atenție</b>
3	<b>EXPLOZIE MAJORA</b>	ZONA IMPLICATĂ		Raza de ≈ 1600 m (anexa 2.4)
		POPULAȚIA INTERNĂ		25 pers.
		POPULAȚIA EXTERNĂ		615 pers.
		CENTRE VULNERABILE		Gara Bodoc, UM 02444, atelier auto, canton CF, gospodării, Școala cu clase I-VIII „Henter Karoly” Bodoc, Grădinița cu program normal Bodoc, Dispensar medical, teren de fotbal comunal, sala de sport, Poșta, dispensar veterinar, cămin cultural, stație de autobus, magazin universal, biserică monument, biserică reformată, brutărie, obor de animale, SC Erpek SA, SC Favorit SA, Primaria comunei Bodoc, Postul de poliție Bodoc
		CĂI DE COMUNICAȚII		DN 12, DC 28, DC 29 CF Brasov- M.Ciuc

		UTILITĂȚI		Rețea apă, canalizare, energie electrică, gaz, telefonie fixă, linie de înaltă tensiune CF, stație de regularizare gaz metan, stație de epurare a apei
		CENTRE DE URGENȚĂ	Spitalul județean Sf.Gheorghe	Spitalul județean Sf.Gheorghe Spitalul județean Brașov
4	ACCIDENT CHIMIC	ZONA IMPLICATĂ		≈ 1600 m
		POPULAȚIA INTERNĂ		25 pers.
		POPULAȚIA EXTERNĂ		615 pers.
		CENTRE VULNERABILE		Gara Bodoc, UM 02444, atelier auto, canton CF, gospodăria Școala cu clase I-VIII „Henter Karoly” Bodoc, Gradinița cu program normal Bodoc, Dispensar medical, teren de fotbal comunal, sala de sport, Poșta, dispensar veterinar, cămin cultural, stație de autobus, magazin universal, biserica monument, biserica reformata, brutarie, obor de animale, SC Erpek SA, SC Favorit SA, Primăria comunei Bodoc, Postul de poliție Bodoc
		CĂI DE COMUNICAȚII		DN 12, DC 28, DC 29 CF Brasov- M.Ciuc
		UTILITĂȚI		Rețea apă, canalizare, energie electrică, gaz, telefonie fixă, linie de înaltă tensiune CF, stație de regularizare gaz metan, stație de epurare a apei
		CENTRE DE URGENȚĂ	Spitalul județean Sf.Gheorghe	Spitalul județean Sf.Gheorghe Spitalul județean Brașov

**g) Evaluarea amplitudinii și a gravității consecințelor accidentelor majore probabile:**

Amplitudinea și gravitatea unui incendiu este dată de către degajările de căldură având ca acțiuni afumarea, depunerea de funingine, efecte negative asupra celor implicați (arsuri, intoxicații, decese), deformări ale construcțiilor și reducerea rezistenței mecanice, prăbușire și nu în ultimul rând traumatisme și panică.

În cazul poluărilor accidentale există un impact grav asupra mediului înconjurător soldat cu mari cheltuieli materiale și durată foarte mare în timp.

Pentru delimitarea spațiului de risc de producere a unui amestec exploziv, amplasamentul societății a fost zonat anti-ex.

**h) Tipologia de urgență**

Pe amplasament, starea de urgență este instituită gradat funcție de gravitatea accidentului.

În conformitate cu studiul de risc și cu planul de urgență internă al S.C.Delta Gas Cov SRL - punct de lucru Bodoc, clasificarea urgențelor pe amplasament se face pe trei nivele diferite, iar răspunsul din partea titularului activității (echipelor de intervenție) gradual în scopul asigurării unei protecții și intervenții eficiente pentru înlăturarea urmărilor.

Cele trei nivele sunt:

**Urgență Clasa A (urgență locală)** – este acea urgență care implică o singură instalație de pe amplasament.

**Urgență Clasa B (urgență pe amplasament)** – este aceea în care persistă sau se agravează condițiile de la urgența locală și în consecință afectează/pot afecta și alte instalații.



**Urgență Clasa C (urgență în afara amplasamentului)** – este un incident sever care implică sau poate implica o mare parte din amplasament și afectează/poate afecta populația și mediul din exteriorul amplasamentului.

## CAPITOLUL 9

### CLASIFICAREA URGENȚELOR

Urgențele ce se pot produce pe teritoriul S.C.Delta Gas Cov SRL - punct de lucru Bodoc sunt determinate de riscurile potențiale specifice, sau cele specifice operatorilor economici din imediata vecinătate, care pot afecta societatea.

Urgențele pot fi:

- **interne** – cuprinzând totalitatea măsurilor necesare a fi luate în interiorul obiectivului în vederea limitării și înlăturării consecințelor în orice situație care ar conduce la evoluții necontrolate, în cursul exploatării obiectivelor în care sunt prezente substanțe periculoase ce pun în pericol sănătatea personalului și/sau calitatea mediului pe amplasament și în care sunt implicate una sau mai multe substanțe periculoase.

- **externe** – cuprinzând totalitatea măsurilor necesare a fi luate în exteriorul obiectivului în vederea limitării și înlăturării consecințelor în orice situație care ar conduce la evoluții necontrolate, în cursul exploatării obiectivelor în care sunt prezente substanțe periculoase, ce pun în pericol sănătatea personalului și/sau calitatea mediului în exteriorul amplasamentului și în care sunt implicate una sau mai multe substanțe periculoase.

**Starea de preurgență ( nivelul I )** – atunci când încă nu s-a întâmplat evenimentul, dar este foarte posibil să se producă; Această stare se introduce la primirea avertizărilor și înștiințărilor despre pericole generatoare de situații de urgență, precum și la notificarea unei urgențe interne clasa A.

**Starea de urgență de nivelul II** – atunci când există eliberare ( emisii ) de substanțe periculoase și se produc efecte în exteriorul amplasamentului operatorului economic, fără însă a atinge parametrii maximi prevăzuți în scenariu.

**Starea de urgență de nivelul III** – atunci când se produce evenimentul cel mai grav, respectiv explozia/posibilitatea producerii unei explozii la rezervoarele cu substanță periculoasă, ceea ce determină atingerea sau chiar depășirea parametrilor maximi prevăzuți în scenariu.

**ATENȚIE:** În cazul evoluției necontrolate a accidentului, când există pericolul producerii unor explozii sau alte fenomene ce ar putea pune în pericol viața personalului din serviciu de urgență, **comandantul acțiunii** va ordona retragerea și adăpostirea personalului expus pericolului, urmărind îndeaproape evoluția fenomenului, iar la dispariția pericolului va relua intervenția pentru localizarea/limitarea și înlăturarea consecințelor.

**Activități generale care se execută pentru diferite stări de urgență:**

*La starea de urgență de nivel I:*

Se pregătesc materialele, se verifică, se atenționează populația și angajații și se monitorizează evoluția situației.

*La starea de urgență de nivel II:*

Se intervine cu forțele stabilite în. P.U.I. și dacă este cazul P.U.E.

*La starea de urgență de nivel III:*

Se intervine cu forțele stabilite în. P.U.E.

## CAPITOLUL 10

# NOTIFICAREA, INFORMAREA ȘI ALARMAREA

### a) Notificarea

Notificarea reprezintă acțiunea de aducere la cunoștința autorităților despre orice eveniment survenit, cum ar fi o emisie de substanțe periculoase, un incendiu, o explozie sau poluare accidentală, care rezultă din evoluții necontrolate în cursul exploatării obiectivelor în care sunt prezente substanțe periculoase, ce conduce la apariția imediată sau întârziată a unor pericole grave asupra sănătății populației și/sau asupra mediului, în interiorul sau exteriorul obiectivului, și în care sunt implicate una sau mai multe substanțe periculoase.

În cazul producerii unui accident major în care este implicată substanța periculoasă care îndeplinește cel puțin una dintre consecințele descrise în HG 804-2007, S.C. Delta Gas Cov SRL - punct de lucru Bodoc, are obligația de a informa imediat autoritățile publice teritoriale cu responsabilități în domeniile protecției civile, situații de urgență, protecției mediului, protecției muncii, administrației publice și sănătății.

**b) Informarea** se va face imediat de către șeful stației de îmbuteliere dl. Director Andriescu Robert, atât telefonic, cât și prin elaborarea imediată sau cel târziu în timpul săptămânii ce urmează accidentului a unui document denumit în continuare **notificare**.

### c) Înștiințarea

Înștiințarea factorilor cu funcții de sprijin în situații de urgență se face conform Schemei de înștiințare, avertizare și alarmare în cazul producerii avariilor tehnologice sau ca urmare a acțiunilor teroriste la operatorii economici cu sursa de risc chimic și face parte integrantă din Planul de Înștiințare și Alarmare a județului Covasna.

Schema este prezentată în anexa nr. 6.

### d) Alarmarea

**Decizia de introducere a stării de urgență externă** la nivel I, II sau III revine președintelui Comitetului Județean pentru Situații de Urgență, la propunerea conducătorului urgenței.

#### **Semnalele de alarmă folosite pe timpul urgenței sunt următoarele:**

Semnalul **ALARMĂ LA DEZASTRE** se compune din 5 sunete (impulsuri) a 16 secunde fiecare, cu pauză de 10 secunde între ele.

Semnalul de alarmă este introdus de către conducătorul operatorului economic împreună cu primarul comunei Bodoc. Sistemul centralizat de alarmare este situat pe cladirea Primariei Bodoc.

Alarmarea zonelor neacoperite de sirenele de alarmare, se execută cu stații de amplificare instalate pe autovehiculele I.S.U.J.. Covasna, I.P.J. Covasna, prin aceleași mijloace transmițându-se și norme de comportare către populație.

Procedura de alarmare a populației prin proceduri alternative se face cu ajutorul clopotelor din incinta celor două biserici situate în centrul comunei Bodoc.

#### **Tipuri de mesaje transmise către populație:**

„Atențiune!, Atențiune!, Atențiune! S-a produs un accident major la S.C. Delta Gas Cov SRL - punct de lucru Bodoc, Zona Gara. Rămâneți în locuințele dumneavoastră sau în alte încăperi care oferă protecție. Etanșați ușile și ferestrele. Stați departe de ferestre. Alegeți pentru protecție camere cu cât mai puține uși și ferestre și cu pereții cât mai groși. Ascultați radioul și porniți televizoarele. Nu părăsiți locuințele decât la anunțurile administrației publice locale”.

„Atențiune!, Atențiune!, Atențiune! S-a produs un accident major la S.C. Delta Gas Cov SRL - punct de lucru Bodoc, Zona Gara. Luați măsuri de protecție și autoevacuare”.

În cazul unei situații de urgență alarmarea personalului se execută pe timpul orelor de lucru folosind viu grai, după orele de lucru folosind telefonul fix 0267/353468, de către paznicul de serviciu.

## CAPITOLUL 11

# DECLARAREA ȘI INTRODUCEREA STĂRII DE URGENȚA

Președintele Comitetului Județean pentru Situații de Urgență declară starea de urgență externă de nivel I și II, la propunerea inspectorului șef al Inspectoratului pentru Situații de Urgență Județean Covasna/înlocuitorul legal, sau a managerului operatorului economic.

Structura care pune în practică decizia de introducere a stării de urgență externă este **centrul operațional**, care transmite decizia tuturor instituțiilor publice și operatorilor economici cu atribuții în domeniu.

**1. Starea de preurgență (nivel I)** pentru forțele destinate unei intervenții externe pe amplasamentul S.C. Delta Gas Cov S.R.L. Bodoc este declarată de organele abilitate, imediat ce a fost notificată starea de urgență internă clasa A, sau atunci când evenimentul încă nu s-a produs dar, este foarte posibil să se producă.

**2. Starea de urgență nivel II** corespunde stării de urgență internă clasa B și se introduce imediat ce a fost notificată starea de urgență clasa B la nivelul operatorului economic sursă de risc.

**3. Starea de urgență nivel III**, corespunde stării de urgență internă clasa C, atunci când se produce evenimentul cel mai grav posibil; este declarată doar de titularul de activitate (dispecerul de serviciu pe obiectiv) și/sau de către managerul urgenței.

**Starea de alertă** - se declară potrivit Ordonanței de urgență nr. 21 din 15 aprilie 2004 privind Sistemul Național de Management al Situațiilor de Urgență și se referă la punerea de îndată în aplicare a planurilor de acțiuni și măsuri de prevenire, avertizare a populației, limitare și înlăturare a consecințelor situației de urgență. Conform Ordonanței de urgență nr. 21 din 15 aprilie 2004, privind Sistemul Național de Management al Situațiilor de Urgență, art. 22, Comitetul Județean pentru Situații de Urgență al Județului Covasna declară, cu acordul ministrului administrației și internelor, starea de alertă și propune înstituirea stării de urgență în cazul unui accident major la S.C. Delta Gas Cov SRL - punct de lucru Bodoc, dacă situația o impune.

## CAPITOLUL 12

# ORGANIZAREA ȘI CONDUCEREA ACȚIUNILOR DE INTERVENȚIE

**Responsabilități și proceduri specifice pentru fiecare structură (formațiune) de intervenție**

### 1. Comandantul acțiunii

Este persoana care asigură activarea forțelor de intervenție, aplicarea primelor măsuri pentru protecția populației și a personalului din cadrul echipelor de intervenție, comunicațiile în cadrul echipelor de intervenție. În acest sens răspunde de:

### 2. Purtătorul de cuvânt

La notificarea unui accident major la S.C. Delta Gas Cov SRL - punct de lucru Bodoc, purtătorul de cuvânt numit de Comitetul Județean pentru Situații de Urgență, desfășoară activitățile menționate în Planul integral

Acțiuni ale forțelor de intervenție în funcție de tipul accidentului:

Tip de accident	Acțiuni ale forțelor de intervenție
<b>SCURGERI MAJORE</b>	<ul style="list-style-type: none"> <li>-Zona va fi izolată <b>pe o rază de <math>\approx 200</math> m (conform anexei 2.1)</b></li> <li>-Populația va fi protejată:- <b>pe o rază de <math>\approx 400</math> m (conform anexei 2.2)</b></li> <li>-Vehiculele de intervenție se grupează la o distanță de 100 m din direcția vântului;</li> <li>-La intrarea în zona afectată se va purta aparat de respirat autonom;</li> <li>-Gazul lichefiat scurs se dirijează cu jet de apa către un loc sigur.</li> </ul>
<b>INCENDII MAJORE</b>	<ul style="list-style-type: none"> <li>-Zona va fi izolată <b>pe o rază de <math>\approx 200</math> de m (conform anexei 2.1)</b></li> <li>-Populația va fi protejată:-<b>ziua pe o rază de <math>\approx 400</math> m (conform anexei 2.2)</b></li> <li>-noaptea <b>pe o rază de <math>\approx 1000</math> m (conform anexei 2.3)</b></li> <li>-Vehiculele de intervenție se grupează la o distanță de 20-50 m din direcția vântului, fără a afecta operabilitatea;</li> <li>-La intrarea în zona afectată se va purta aparat de respirat autonom;</li> <li>-Stingerea incendiilor se face cu jet de apă pulverizată sau pulberi stingătoare, de la cel puțin 4-5 m, în medie 15 secunde; concentrația minimă de pulbere necesară stingerii flăcării este de aprox. 30 % volume.</li> </ul>
Tip de accident	Acțiuni ale forțelor de intervenție
<b>EXPLOZII MAJORE / ACCIDENT CHIMIC</b>	<ul style="list-style-type: none"> <li>-Zona va fi izolată <b>pe o rază de <math>\approx 1600</math> m în toate direcțiile (conform anexei 2.4)</b></li> <li>-Populația va fi protejată:- pe dublul ariei de izolare</li> <li>-Vehiculele de intervenție se grupează la o distanță de 200 m, din direcția vântului, în afara razei de acțiune a suflului eventualei explozii; se recomandă folosirea tunurilor de apă;</li> <li>-Evitați poziționarea la extremitățile cisternei, la presiunea exploziei de 8,6 kgf/cmp, acestea sunt cele mai vulnerabile;</li> <li>-Este obligatorie răcirea rezervorului cu jet puternic de apă și după stingerea focului (0,5 l/mp), sau jet pulverizat sub presiune (0,3 l/mp), evitând stropirea scurgerii de gaz, deoarece se poate astupa cu gheață și poate provoca o creștere a presiunii din vas până la limita de explozie; răcirea trebuie concentrată preponderent în zona cu concentrație de vapori din rezervor;</li> <li>-Dacă dispozitivul de siguranță emite șuierături sau rezervorul se decolorează, explozia datorată creșterii presiunii este iminentă și este obligatorie retragerea echipei de intervenție până în afara razei de acțiune a suflului exploziei;</li> <li>-Stingerea torței se face NUMAI dacă a fost oprită scurgerea, se face cu pulberi stingătoare, jetul fiind îndreptat de la baza flăcării până la jumătate din înălțimea ei, din direcția opusă direcției de scurgere a gazului. Dacă nu a fost posibilă oprirea scurgerii, stingerea se face natural prin epuizarea (arderea) întregii cantități de gaz. Stingerea eșapării fără oprirea scurgerii este total neindicată, deoarece se poate reaprinde de la o sursă aflată la distanță, cu intensitate mărită, posibil chiar explozie, deoarece temperatura gazului depășește temperatura de autoaprindere. iar prin scurgere se poate atinge concentrația minimă a limitei inferioare de explozie, aprox.2 %</li> </ul>

Înainte de intervenție este importantă:

- cunoașterea tipului de degajare
- aprecierea dimensiunii zonei de scurgere
- stabilirea direcției cele mai probabile de propagare a scurgerii
- localizarea incendiului, pentru care se ține permanent legătura cu specialiștii din

cadrul obiectivului

**Cunoașterea din timp a tipului de degajare** este esențială pentru stingerea incendiului și siguranța echipei de intervenție. Flacăra este indiciul după care se determină aceasta.

**Aprecierea dimensiunii zonei de scurgere** se face vizual la fața locului cu ajutorul detectorului Multigaz.

**Stabilirea direcției celei mai probabile de propagare a scurgerii** se face în funcție de direcția vântului și de obiectivele învecinate.

### 8. Agenția de Protecția Mediului

- cercetează zona de planificare la urgență externă și execută delimitarea acesteia;
- execută prelevarea de probe pentru determinarea calității aerului, apei și a solului din raionul contaminat;
- participă la determinarea cauzelor producerii accidentului major;
- participă la evaluarea pagubelor produse de accident;
- execută măsuri de reabilitare specifice, în zona de planificare la urgență externă.

### b) Tabel cu structurile (formațiunile) de intervenție

Conform PLANULUI COMUN DE INTERVENȚIE al unitatilor M.Ap.N. si M.A.I. pentru limitarea și înlăturarea dezastrelor în zona de competența a I.S.U.J.Covasna

Nr. crt.	Instituția	Forțele participante
1	Inspectoratul pentru Situații de Urgență „Mihai Viteazul” al Județului Covasna	- 2 ofițeri de la C.O.P. - Detașamentul de pompieri Sf.Gheorghe - echipa de cercetare NBC - echipaj SMURD
2	Inspectoratul de Poliție Județean Covasna	- subunitatea de intervenție rapidă - echipa operativă poliția rutieră - echipa operativă ordine publică
3	Inspectoratul de Jandarmi „Gheorghe Doja” al Județului Covasna	- 1 pluton intervenție jandarmi din Detașamentul de Jandarmi Mobil
4	Agenția de Protecție a Mediului Covasna	- 2 inspectori
5	Comisariatul Județean al Gărzii Naționale de Mediu Covasna	- 2 inspectori

### c) Acțiuni pe termen lung

- monitorizarea permanentă până la dispariția oricărui pericol a factorilor de mediu și a sănătății oamenilor;
- verificarea calității surselor de apă, hrană pentru oameni și hrană pentru animale;
- măsuri de reabilitare a factorilor de mediu afectați;

## CAPITOLUL 13

### COMUNICAȚIILE

Persoana în a cărei competență intră stabilirea legăturilor cu autoritățile responsabile este domnul Gheorghe Ungurean, Director la S.C. Delta Gas Cov SRL - punct de lucru Bodoc.

Informațiile suplimentare ce trebuie comunicate la notificarea accidentului vor fi transmise, detaliat la autoritățile responsabile, imediat ce aceste informații sunt disponibile, de către persoana desemnată.

Asigurarea legăturilor, între forțele destinate intervenției în interiorul amplasamentului, se face folosind mijloacele existente, respectiv: telefon, mijloace acustice, mijloace radio și radiotelefon.

Descrierea și compunerea sistemului de comunicații.

- una sonerie polarizanta
- legătura prin telefon prin sistemul de telecomunicații teritorial
- conexiuni telefonice

#### Mijloace de înștiințare-alarmare

- telefonie mobila.
  - Gheorghe UNGUREAN- 0730339936
  - Telefonie fixa-0267/353486
- prin viu grai

Pentru unitățile M.A.I. și instituțiile cu funcții de sprijin prin mijloacele de comunicație aparținând unităților M.A.I. prin rețelele proprii de telefonie fixă, rețelele publice de telefonie fixă și mobilă, rețele și direcții radiotelefon, pe frecvențele alocate prin planul de comunicații. Pentru toate instituțiile, prin rețelele publice de telefonie fixă și mobilă.

## CAPITOLUL 14

### LOGISTICA

Locul de dispunere al Centrului de Coordonare a Intervenției este la sediul Inspectoratului pentru Situații de Urgență al județului Covasna.

.....

#### e)Agentia de Protectie a Mediului:

- aparatura cu care va monitoriza și va preleva probe de aer, apă, sol pentru analiza acestora de către laboratorul propriu.
- 1 autoturism
- aparatura specifică de detecție și măsurare

## CAPITOLUL 16

### ÎNCETAREA STĂRII DE ALERTĂ

Încetarea stării de urgență este declarată de către președintele Comitetului Județean pentru Situații de Urgență la propunerea managerului urgenței respectiv, șeful Centrului de Coordonare a Intervenției, în urma monitorizării factorilor de mediu de către instituțiile abilitate.

Trecerea de la starea de urgență NIVEL III la starea de urgență NIVEL II se aprobă de către președintele Comitetului Județean pentru Situații de Urgență.

Trecerea de la starea de urgență NIVEL II la starea de urgență NIVEL I se ordonă de către șeful Inspectoratului pentru Situații de Urgență „Mihai Viteazul” al Județului Covasna.

Transmiterea ordinului de încetare a stării de urgență se asigură de către Inspectoratul pentru Situații de Urgență al Județului Covasna prin Centrul Operațional.

Semnalul de **încetare a stării de urgență** ( încetarea alarmei ) este introdus în zona de planificare la urgență externă de către Inspectoratul pentru Situații de Urgență „M.Viteazul” al Județului Covasna și constă într-un sunet continuu timp de 2 minute.

## CAPITOLUL 17

### COMUNICAREA CU MASS-MEDIA ȘI INFORMAREA PUBLICĂ

Pentru a evita o neliniște a populației prin anunțuri false se iau măsuri de precauție pentru ca în asemenea cazuri jurnaliștii să fie informați corect și la timp. Se va avea în vedere ca la întrebările venite de la populație să se răspundă într-o măsură suficientă și competentă.

Comunicarea cu mass-media și informarea publică se va realiza de către purtatorul de cuvânt numit de Comitetul Județean pentru Situații de Urgență.

## CAPITOLUL 18

### VERIFICAREA PLANULUI

Planul de urgență externă va fi testat și evaluat prin exerciții și aplicații organizate de autoritățile teritoriale pentru protecție civilă, pe baza unui grafic aprobat de prefectul județului. Înainte de executarea exercițiilor se asigură actualizarea sau, după caz, revizuirea planului de urgență externă, precum și antrenamente parțiale cu personalul de decizie și cu forțele de intervenție. Pentru asigurarea unei pregătiri adecvate a personalului cu atribuții de decizie și de intervenție vor fi organizate și desfășurate periodic mai multe tipuri de activități, astfel:

- exerciții de simulare în centrul operațional pentru situații de urgență;
- exerciții cu scenarii de urgență pe amplasament;
- exerciții cu scenarii de urgență în afara amplasamentului;
- antrenamente de specialitate la sală și în teren;
- aplicații de specialitate.

Exercițiile cu scenarii care presupun efecte în afara amplasamentului se vor organiza și desfășura cel puțin o dată la 3 ani și vor fi, de regulă, corelate cu exercițiile organizate de titularul activității.

Evaluarea planului de urgență externă se realizează după executarea exercițiilor și aplicațiilor, pe baza concluziilor și rapoartelor prezentate de personalul special angrenat în acest scop, un exemplar din raportul de evaluare fiind transmis la autoritatea centrală de protecție civilă.

Planurile de urgență internă și externă se pun în aplicare imediat de către titularul activității și atunci când situația o impune, de către Inspectoratul pentru Situații de Urgență „Mihai Viteazul” al Județului Covasna, în următoarele situații:

- când survine un accident major;
- când survine un accident necontrolat care, prin natura sa, poate provoca un accident major.

Pentru neschimbare, pe fiecare filă a planurilor de urgență internă și externă se aplică ștampila instituției sau a operatorului economic care l-a elaborat.

**Întocmit**

**Ofițer specialist I Seveso**

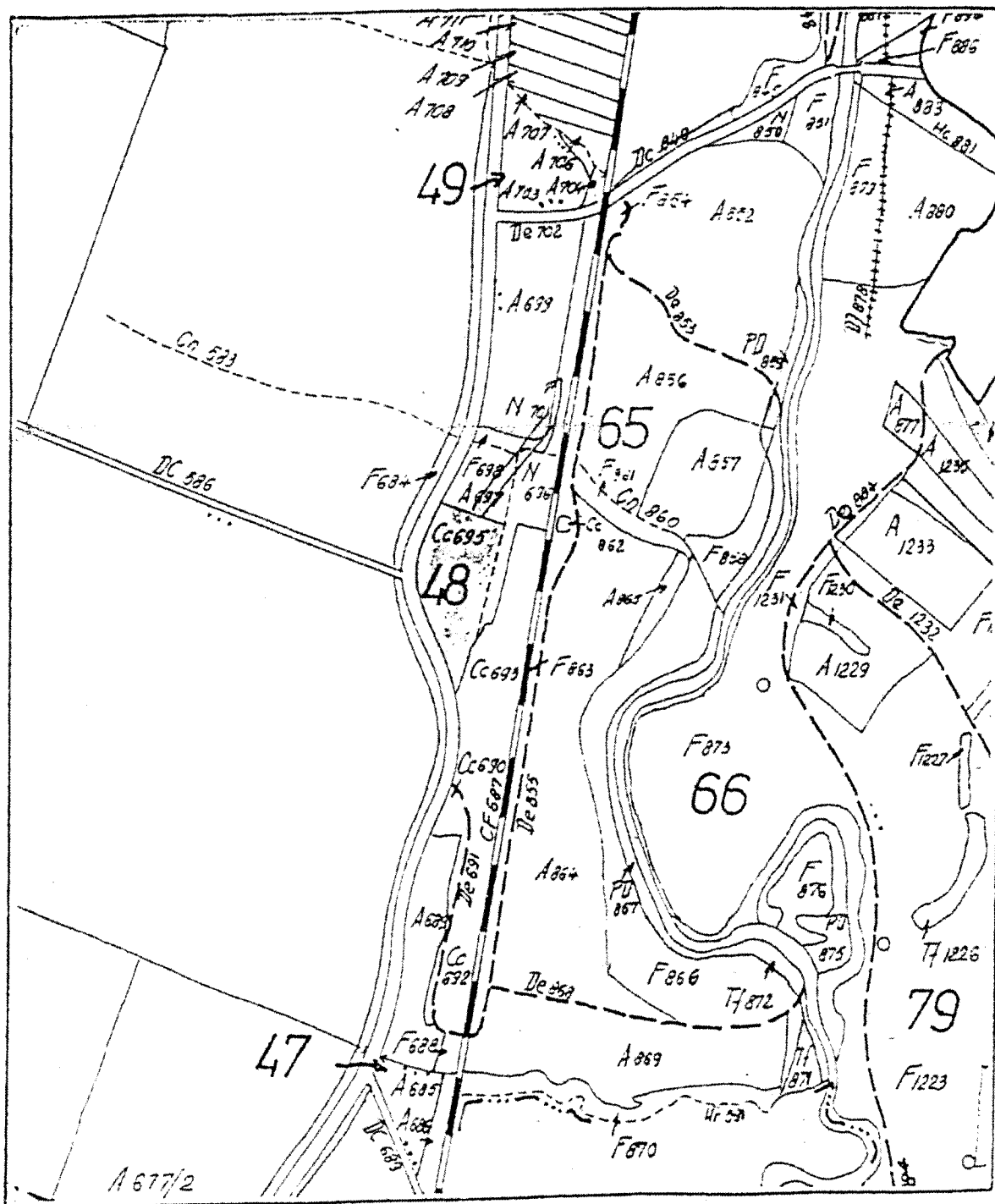
**Slt.**

**Marius TEODORESCU**

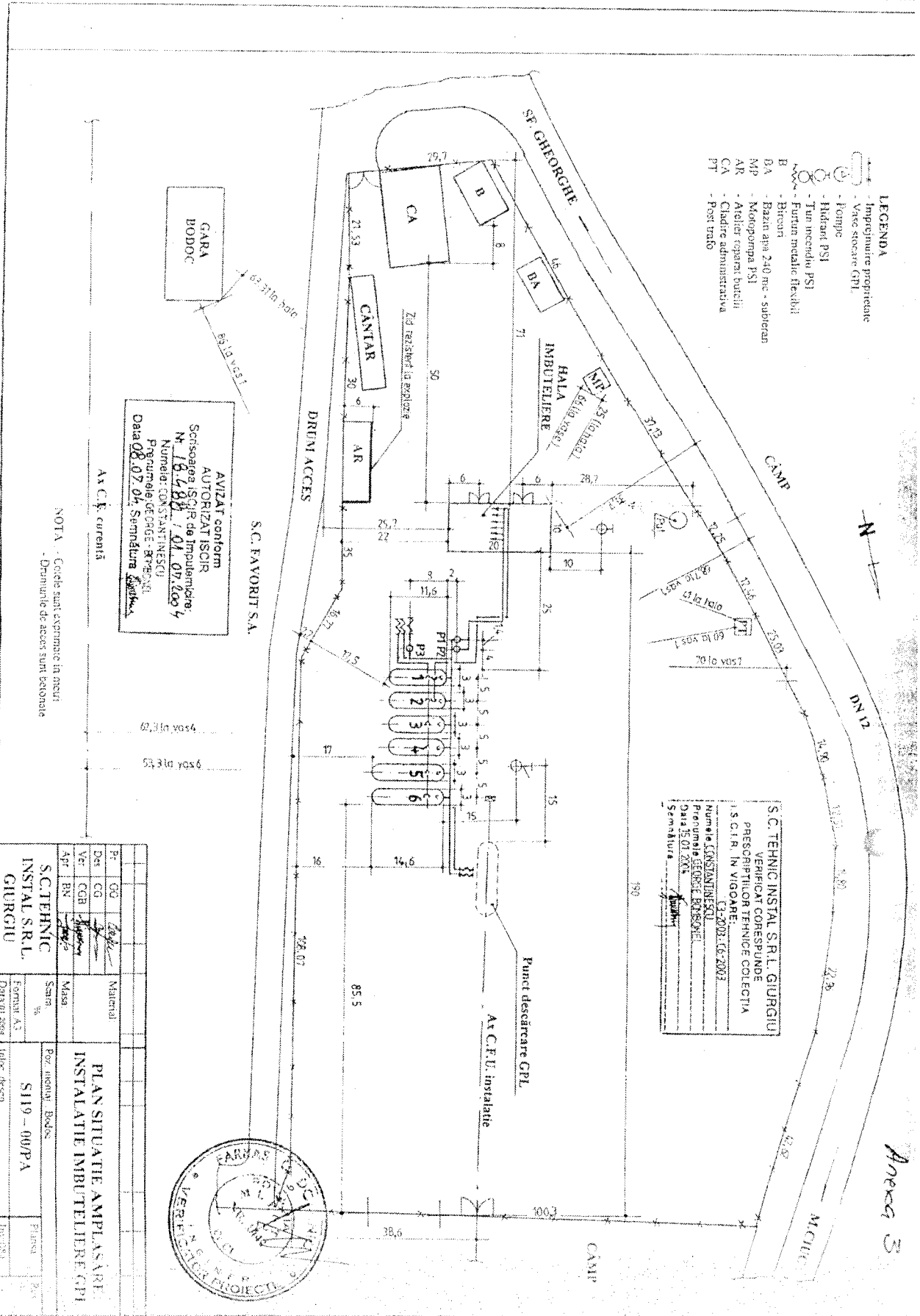


PLAN DE ÎNCADRARE ÎN ZONĂ

Scara 1: 10.000



PLANUL DE AMPLASARE STAȚIE DE ÎMBUTELIERE

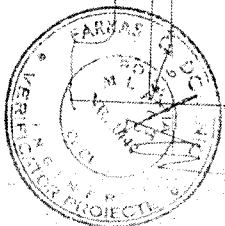


- LEGENDA**
- Impunătoare proprietate
  - Vase stocare GPL
  - Pompe
  - Hydrant PSI
  - Tun incendiu PSI
  - Furtun metalic flexibil
  - B
  - Bazan apă 240 mc + subteran
  - MP - Motopompa PSI
  - AR - Atelier reparat bunicii
  - CA - Clădire administrativă
  - PT - Post traho

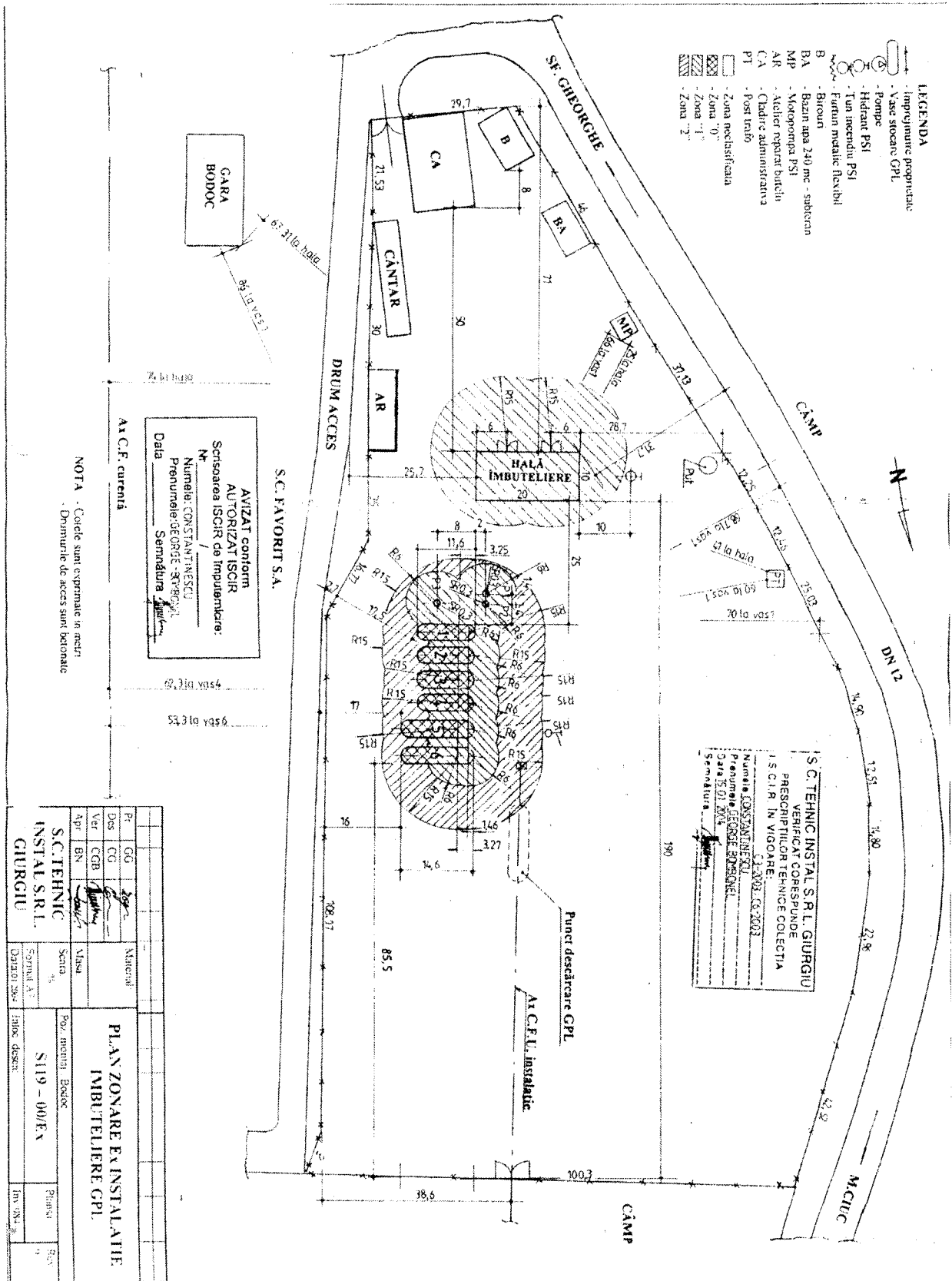
AVIZAT conform  
AUTORIZAȚIEI  
Scrisoarea ISCIR de Împunătoare,  
N. 18.4.88 / 01.07.2004  
Numele: CONSTANTINESCU  
Pătrunzătoare de cale - 8792  
Data 08.07.04; Semnatura

S.C. TEHNIC INSTAL S.R.L. GIURGIU  
VERIFICAT CONȘTIINȚE  
PREȘEDINȚIUL TEHNICE COLECTIV  
S.C.I.R. ÎN VIGILANȚĂ  
Numele: CONSTANTINESCU  
N. 13.2002.06.2003  
Prenumele: GEORGE ROȘCONEI  
Data 15.07.2003  
Semnatura

Bt	CG	Material	PLAN SITUAȚIE AMPLASARE INSTALAȚIE ÎMBUTELIERE GPL
Det	CG		
Ver	CGB		
Apr	BN		
S.C. TEHNIC INSTAL S.R.L. GIURGIU			Poz. instalat: BODOC
Forma A3			
Data 01.2004			Planșă
			1/1

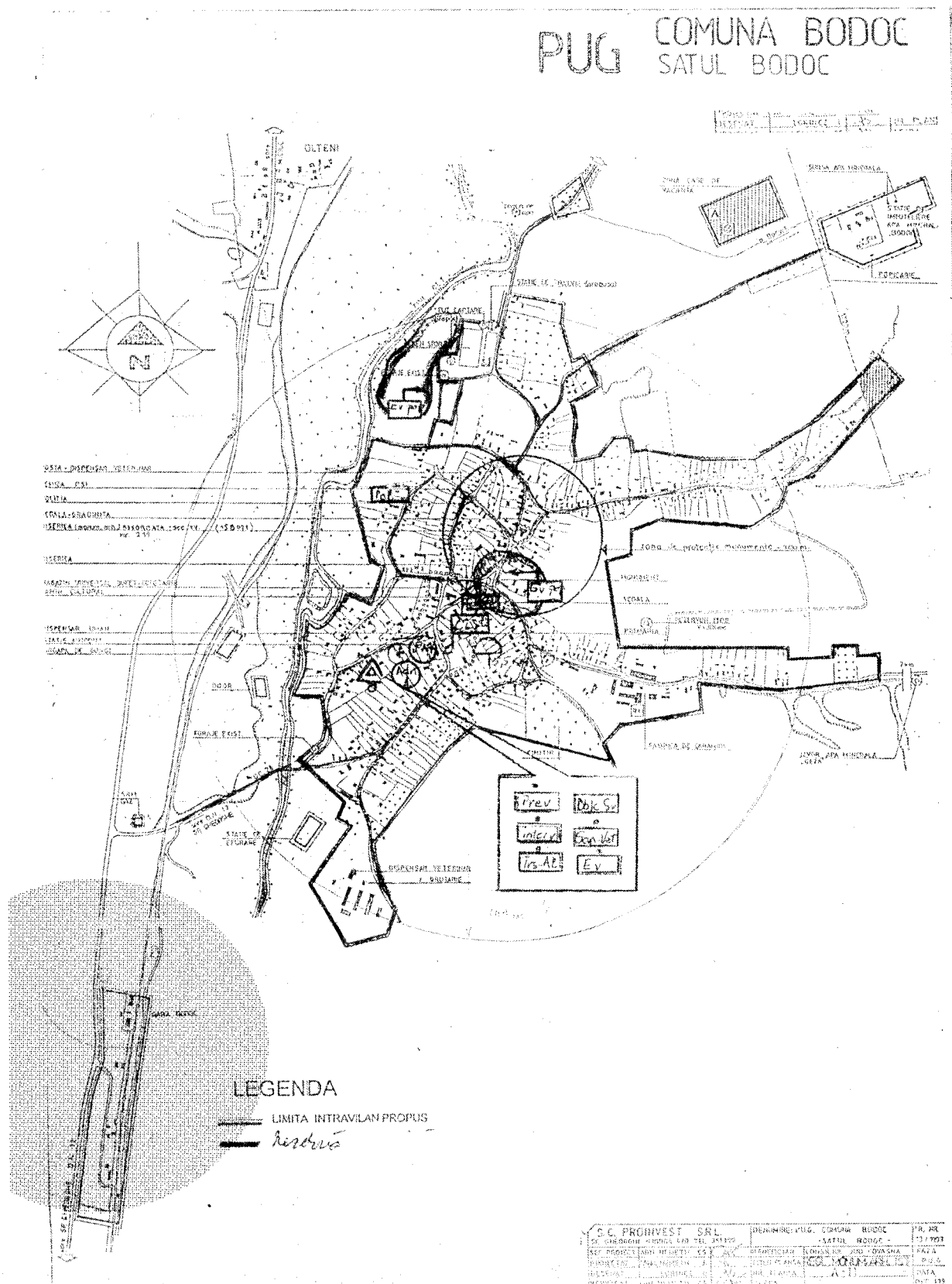


PLANUL ZONARE EXPLOZIE (EX) STAȚIE DE ÎMBUTELIERE GPL





HARTA CONSECINTELOR (ZONELE PROBABIL AFECTATE) ≈ 400 m









**PROPRIETĂȚI FIZICO-CHIMICE ALE PRODUSULUI GPL**

<b>PROPRIETĂȚI FIZICO-CHIMICE</b>	<b>Propan</b>	<b>Butan</b>
Greutatea moleculară	44	58
Punct de topire	-188 grd C	-138 grd C
Punct de fierbere	-420 grd C	-0,50 grd C
Temperatura critică	96,8 grdC	152 grdC
Densitatea relativă a gazului (aer=1)	1,5	2,1
Densitatea relativă a lichidului(apa=1)	0,504	0,582
Presiunea de vapori la 200C	8,3 bar	2 bar
Solubilitatea în apă	75 mg/l	88 mg/l
Aspect/culoare	Gaz incolor	Gaz incolor
Miros	Dulceag. Greu de detectat la concentrații reduse. Produsul este odorizat	Dulceag. Greu de detectat la concentrații reduse. Produsul este odorizat
Temperatura de autoaprindere	490 grd C	510 grd C
Domeniul de inflamabilitate	2,0...9,5	1,5...8,5
Alte date	Gaz sau vapori mai grei decât aerul; se poate acumula în locurile joase, în special în canale, subsoluri, gropi	Gaz sau vapori mai grei decât aerul; se poate acumula în locurile joase, în special în canale, subsoluri, gropi

## FIȘA TEHNICĂ DE SECURITATE A PRODUSULUI GPL

## 1. IDENTIFICAREA SUBSTANȚEI/PREPARATULUI CHIMIC PERICULOS SI A FIRMEI SAU ÎNTREPRINDERII

a. Identificarea substanței/preparatului chimic periculos: G.P.L. UZ CASNIC- denumire generica "aragaz"

b. Identificarea firmei/întreprinderii: sediu social- S.C. DELTA GAS S.R.L, Șos.Sloboziei, Km.4, Corp 10, Cam.1, Giurgiu, Tel/Fax:0246/217209

Punct de lucru: Loc.Bodoc, Zona Gara, Jud.Covasna; Telefon de urgență: 0730339936

## 2. COMPOZIȚIE/INFORMAȚII DESPRE INGREDIENTE

a. Felul produsului:	Gazele petroliere lichefiate sunt amestecuri de hidrocarburi lichide cu volatilitate foarte ridicată, in mod normal depozitate sub presiune de vapori proprie.					
Clasa de produse:	601 -hidrocarburi					
b. Sinonime	L.P.G.					
c. Componenti/impurități care contribuie la pericole						
Produsul periculos	Concentrație	Nr. CAS	Nr. EC	Index	Simbol de pericol	Clasificare Fraze de precautie
Gaze de petrol lichefiate.	100%	68476-85-7	270-704-2	649-202-00-6	H 220 H 350 H 280	P 210 P 377 P 381
Este un amestec de hidrocarburi compus in principal din hidrocarburi saturate si nesaturate & si intr-o proportie mai redusa din hidrocarburi saturate si nesaturate C3.						
Component	Nr. CAS	Nr. EC	Index	Simbol de pericol	Clasificare Fraze de precautie	
Butan, izobutan, amestec de izomeri ai butenei	106-97-8 75-28-5 107-01-7	203-448-7 200-857-2 203-452-9	601-004-00-0 601-003-00-0	H 220 H 350	P 210 P 377 P 381	
Propan	74-98-6	200-827-9	601-003-00-5	H 225 H 319	P 210 P 280	
Propilenă	115-07-1	204-062-1	601-003-00-9	H 220 H 280	P 210 P 381	

## 3. IDENTIFICAREA PERICOLELOR SUBSTANȚEI/PREPARATULUI CHIMIC PERICULOS

a. Clasificare	Extrem de inflamabil, asfixiant.
b. Pericole pentru sănătate	Efectele lui sunt generate de proprietatea de a disloca aerul in spații
c. Inhalare	Produsul poate produce asfixiere la concentrații ridicate. Simptomele
d. contactul cu pielea	Contactul cu produsul lichid poate provoca degeraturi ale pielii.
e. Ingestie	Ingerarea nu este considerată ca un mod posibil de expunere.
f. Contactul cu ochii	Produsul are efect iritant asupra ochilor, stropirea cu lichid produce
g. Pericole de aprindere si	Produs clasificat ca extrem de inflamabil; expus la căldură sau flacără

h. Pericol de foc	Vaporii sunt mai grei decât aerul, se răspândesc la sol putându-se
i. Pericol de explozie	Evaporarea acestui produs antrenează formarea de volume apreciabile de
k. Pericole de mediu	Asfixiant pentru organismele vii.

#### 4. MĂSURI DE PRIM AJUTOR

a. Acțiuni interzise	Nu administrați nimic pe cale orală unei persoane fără cunoștință sau în convulsii; în cazul contactului cu ochii nu se va permite să-si frece ochii; salvatorul nu va acorda primul ajutor fără să-si protejeze respirația. Dacă este necesară administrarea oxigenului, aceasta se efectuează numai de personal calificat.
b. În caz de inhalare	Deplasați victima într-o zonă necontaminată. Lăsați victima într-un loc cald, bine aerisit. Practicați respirația artificială dacă victima nu mai respiră.
c. În caz de ingestie	Solicitați asistență medicală.
d. În cazul contactului cu ochii	Accidentatul se scoate de sub acțiunea produsului, în cazul deversării de produs lichid clătiți cu apă curată cel puțin 15 minute.
e. În cazul contactului cu pielea	Accidentatul se scoate de sub acțiunea produsului. Se spală cu multă apă cel puțin 15 minute. În cazul degeraturilor se imersează zona afectată în apă caldă (41°C). Solicitați asistență medicală.
f. Protecția celor care acordă primul ajutor	Personalul care acordă primul ajutor, nu va intra în zonă periculoasă fără protecție și fără a se asigura contra eventualelor riscuri.

#### 8. CONTROLUL EXPUNERII/PROTECȚIA PERSONALĂ

a. Valorile limită de expunere profesională în mediul de muncă	Valoare medie de expunere la 8 ore = 1200 mg/m <sup>3</sup> ; Valoare limită de expunere (15 min.) = 1500 mg/m <sup>3</sup> .
b. Controlul expunerii	
c. Controlul expunerii ocupaționale	
d. Protecția căilor respiratorii	Se vor purta aparate de respirație izolante autonome în cazul efectuării unor intervenții. În cazul efectuării unor încercări pe probe de GPL, se recomandă ca toate operațiile să fie efectuate, în măsura în care este posibil sub nișă ventilată cu instalație electrică antiexplozivă. Atenție! <i>Aparatele respiratorii filtrante nu protejează muncitorii în atmosferă cu deficit de oxigen.</i>
e. Protecția mâinilor	Se vor asigura mănuși care să asigure protecția la produse petroliere. În același timp trebuie asigurată libertatea de mișcare a degetelor, mănușile trebuie să acopere cât mai mult antebrațul, să fie strâns fixate pe mână, să nu aibă rupturi.
f. Protecția ochilor	Se vor purta ochelari de protecție cu sticlă sau ochelari de protecție chimică conform reglementărilor referitoare la protecția ochilor și a feței; nu se vor purta lentile de contact la locul de muncă.
g. Protecția pielii și a corpului	Se vor purta salopete și lenjerie din fibre naturale, conform normativelor, bocanci cu talpă din cauciuc pentru produse petroliere; se va interzice purtarea articolelor cum sunt: gulere, cozoare pentru umbră, viziere pentru șepci și rame pentru ochelari confecționate din celuloză sau alte materiale inflamabile.
h. Măsuri de igienă	Se va asigura o bună igienă personală după manipularea produsului, înainte de a mânca, a bea, de a fuma, înainte de utilizarea toaletei sau de folosirea cosmeticilor; hainele de lucru contaminate se vor spăla înainte de o nouă utilizare.
i. Precauții pentru cazuri speciale	În depozite se vor asigura sisteme de ventilare pentru a menține concentrațiile sub limitele periculoase.

j. Controlul expunerii mediului	Vehicularea se face prin sistem închis, perfect etanș; se va asigura etanșarea recipientilor in timpul depozitării; dotarea cu aparate de măsură si control.
---------------------------------	--

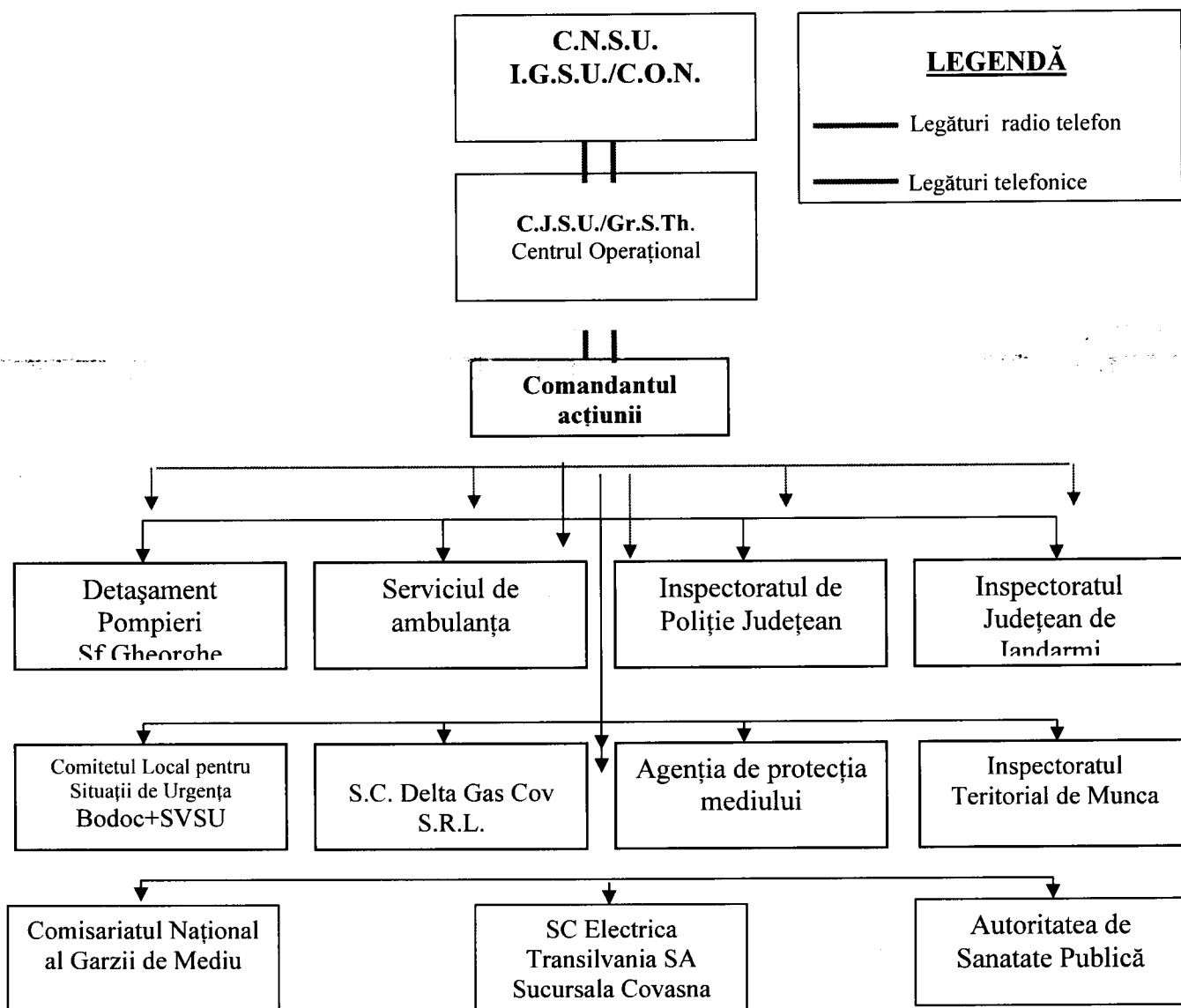
<b>10. STABILITATE SI REACTIVITATE</b>	
	Produsul este stabil la temperatura camerei, in condiții normale de depozitare si manipulare. Reacționează cu materialele oxidante (peroxizi, azotați, perclorați).
a. Condiții de evitat	Se va evita: depozitarea in locuri fără o bună ventilație; depozitarea in apropierea surselor de căldură si aprindere; contactul cu materialele oxidante; formarea electricității statice.
b. Materiale de evitat	Materiale oxidante
c. Produse de descompunere periculoase	Monoxid de carbon si fum toxic.

<b>11. Informații toxicologice</b>	
a. Căi de pătrundere in organism	Poate pătrunde in organism prin inhalare
b. Efecte locale	Expunerea îndelungată la gaz petrolier lichefiat chiar la concentrații mici generează dureri de cap, greață, pierderea coordonării. Contactul pielii cu produsul duce la degeraturi severe. Contactul stropilor de lichid cu ochii, poate duce la afectări grave ale acestora.
c. Sensibilitate	La concentrații de 160 - 270 ppm duce la iritări ale pielii si ale gâtului in câteva ore.
d. Toxicitate acută	<i>In caz de inhalare</i> poate produce iritări intense ale nasului, gâtului si plămânilor, dureri de cap, confuzii mentale, perturbarea mersului, tulburări de exprimare, pierderi de cunoștință, convulsii.. <i>In caz de ingerare</i> - puțin probabilă; degeraturi ale cavității bucale.
e. Toxicitate cronică	<i>Inhalarea cronică</i> poate duce la pierderea poftei de mâncare, greață, pierderea in greutate, insomnii, hipersensibilitate, afectarea sistemului nervos central.
f. Efecte specifice	Asfixiant

<b>12. Informații ecologice privind mediul</b>	
a. Ecotoxicitatea	GPL-aragaz este asfixiant pentru organismele vii
b. Mobilitatea	Datorita volatilității se dispersează rapid in faza gazoasa
c. Persistenta/degradabilitate	degradabil
d. Potentialul bioacumulator:	nu se bioacumuleaza si nu creează efecte pe termen lung asupra mediului acvatic



**SCHEMA LEGĂTURILOR**



## CAPACITATEA DE SPITALIZARE ÎN CAZUL URGENȚEI CLASĂ C (III)

Nr. crt	DENUMIREA UNITATE SANITARĂ	Capacitate		PERSONAL			MIJLOACE DE TRANSPORT		Capac. prep./ serv. hrana	Mijloc de transmisiuni	Numar		Sursa de apa	Sursa energie electr.
		Total	Profil	Med. Fam.	Cadre medii	Alte categ.	Total	din care autosanit.			(bai= cadă)	15		
1	2	4	5	6	7	8	10	11	12	13	14	15	16	
2	Spitalul Judetean de Urgență "Dr. Fogolyan Kristof" Sfântu Gheorghe Strada Stadionului nr. 1-3 Sfântu Gheorghe	567		156	394	330	10	1	740/726		72/144	retea	retea, grup el.	
		65	Interne	14	18	10				Tel/internet	- / 4	retea	retea, grup el.	
		49	Pediatricie	6	12	5				Tel.	20/ 8	retea	retea, grup el.	
		12	Reumatologie	1	5	4				Tel/internet	0/ 4	retea	retea, grup el.	
		25	Cardiologie	4	11	5				Tel/internet	3/ 2	retea	retea, grup el.	
		40	Obstetrică ginecologie	6	18	7				Tel/internet	1/ 8	retea	retea, grup el.	
		30	Chirurgie	9	11	6				Tel.	5/ 7	retea	retea, grup el.	
		12	Dermato venerologie	3	6	3				Tel.	0/ 4	retea	retea, grup el.	
		60	Psihiatrie	4	12	12				Tel.	2/ 10	retea	retea	
		15	Oftalmologie	3	7	5				Tel/internet	1/ 12	retea	retea, grup el.	
		33	Neonatalogie	3	16	7				Tel/internet	11/ 1	retea	retea, grup el.	
		40	Neurologie	5	9	7				Tel/internet	2/ 1	retea	retea, grup el.	
		15	ORL	2	6	4				Tel.	0/ 1	retea	retea, grup el.	
		15	Oncologie	1	7	4				Tel/internet	0 / 8	retea	retea, grup el.	
		28	Ortopedie traumatologie	6	6	7				Tel	2/ 2	retea	retea, grup el.	
		15	Psihiatrie pediatrică	1	5	4				Tel.	1 / 0	retea	retea	
		20	ATI	6	24	7				Tel/internet	0 / 2	retea	retea, grup el.	
		30	Pneumologie	3	9	5	1	0		Tel/internet	3 / 3	retea	retea	
		25+5	Infecțioase Adulți+HIV	2	13	6				Tel/internet	4/29	retea	retea, grup el.	
		40	Infecțioase Copii	2	9	9				Tel/internet	8/17	retea	retea, grup el.	
		0	Unitatea Primire Urgențe	8	15	17				tel.	0 / 1	retea	retea, grup el.	
		0	Bloc operator	0	22	8				Tel	1/1	retea rezervă	retea, grup el.	



