

12.7.1. CATEGORIA DE ACTIVITATE

➤ conform Anexei 1 la Legea nr. 278/ 2013 privind emisiile industriale:

• 2.3. Prelucrarea metalelor feroase:

a) exploatarea laminoarelor la cald cu o capacitate de peste 20 de tone de oțel brut pe ora;

LBC – capacitate proiectată 450 t oțel brut / oră

COD CAEN (rev. 2) 2410 „Producția de metale feroase sub forme primare și cea de feroaliaje”

Cod PRTR

2.(c). Laminoare

Cod NFR

2.C.1 fabricare fontă și oțel

1.A.2.a. Arderi în industrii de fabricare și construcții – fabricare fontă și oțel și fabricare feroaliaje

- 6.7. Tratarea suprafețelor materialelor, a obiectelor sau a produselor utilizând solvenți organici, în special pentru apretare, imprimare, acoperire, degresare, impermeabilizare, glazurare, vopsire, curățare sau impregnare, cu o capacitate de consum de solvent organic mai mare de 150 kg pe oră sau mai mare de 200 de tone pe an.

OC – Line – capacitate de consum solvent organic 518,051 tone/an

Cod CAEN (rev. 2) 2561 „Tratarea și acoperirea metalelor”

Cod PRTR

9(c). Instalații pentru tratarea suprafeței substanțelor, obiectelor sau produselor utilizând solvenți organici, în special pentru apretare, imprimare, căptușire, degresare, impermeabilizare, calibrare, vopsire, curățare sau impregnare, cu o capacitate de 150 kg pe oră sau 200 de tone pe an.

Cod NFR

2.D.3.d. Acoperirea suprafețelor

2.D.3.e. Degresare

➤ conform Anexei 7, partea a 2-a:

- 8. Alte tipuri de acoperire, inclusiv acoperirea metalelor, materialelor plastice, textilelor, țesăturilor, filmului și hârtiei, pentru o valoare de prag de consum al solvenților organici mai mare de 15 tone/an

OC – Line – consum de solvenți organici pentru activitatea de acoperire 516,755 tone/an

Activitățile autorizate

Activitățile desfășurate pe amplasament:

- Obținere benzi laminate la cald (LBC):
 1. benzi laminate sub formă de rulouri cu grosimea: 1,2 – 12 mm; lățime: 700 – 1550 mm;
 2. benzi laminate sub formă de tablă în foi cu grosimea: 1,5 – 12 mm; lățime: 700 – 1550 mm, lungime table: 1500 - 12000 mm
- Obținere benzi laminate la rece din tabla laminata la cald (LBR) – activitate non-IED:
 1. benzi laminate sub formă de rulouri cu grosimea: 0,27-4,0 mm; latime: 600 – 1550 mm;
 2. benzi laminate sub formă de tablă în foi cu grosimea: 0,27-4,0mm; latime: 600 – 1550 mm, lungime table: 500 - 6000 mm
 3. benzi laminate sub formă de fâșii cu grosimea: 0,27-4,0mm; latime: 75-1550 mm
- Obținere de tablă subțire vopsită sub formă de rulouri (OC – Line): grosime tablă 0,3 – 1,2 mm; lățime bandă tablă 600- 1270 mm

Laminorul de Benzi la Cald (LBC) - pus în funcțiune în anul 1970, are o capacitate proiectată de 3.500.000



AGENȚIA PENTRU PROTECȚIA MEDIULUI GALAȚI

267 / 497

Strada Regiment 11 Siret, nr. 2, Galați, jud. Galați, Cod 800322

E-mail: office@apmgl.anpm.ro; Tel. 0236.460.049; Fax 0236.471.009

Operator de date cu caracter personal, conform Regulamentului (UE) 2016/679

VIZAT SPRE NESCHEMBARE

Semnătura:

t/an, funcționează cu gaz natural și gaz de furnal și are în componență următoarele utilaje:

- cuptoare cu propulsie – 3 buc (capacitate proiectată de 150 t/h/ cuptor), combustibilul utilizat: gaz natural sau bigaz (gaz natural și gaz de furnal);
- cază verticală duo – 1 buc, cu următoarele caracteristici:
 - diametrul cilindrului 1100 mm;
 - viteză laminară 1 m/s
- cază deșunderizare – 1 buc, cu următoarele caracteristici:
 - diametrul cilindrului 1200 mm;
 - viteză laminară 1 m/s,
- cază universală degrositoare – 1 buc, cu următoarele caracteristici:
 - diametrul cilindrului 1150 - 850 mm;
 - viteză laminară 1 m/s,
- cază universală degrositoare – 1 buc, cu următoarele caracteristici:
 - diametrul cilindrului 1150 - 850 mm;
 - viteză laminară 1,7 m/s,
- cază universală degrositoare – 1 buc, cu următoarele caracteristici:
 - diametrul cilindrului 1150 - 850 mm;
 - viteză laminară 2,2 m/s,
- cază universală degrositoare – 1 buc, cu următoarele caracteristici:
 - diametrul cilindrului 950 - 850 mm;
 - viteză laminară 2,8 m/s,
- cază universală degrositoare – 1 buc, cu următoarele caracteristici:
 - diametrul cilindrului 950 - 850 mm;
 - viteză laminară 3,5 m/s,
- cază cu patru finisoare – 7 buc, cu următoarele caracteristici:
 - diametrul cilindrului 750 mm;
 - viteză laminară 1,4 – 18 m/s,
- forfecă volantă (de sutare) – 1 buc,
- ruloare - 3 buc,
- linie de ajustare Skoda compusă din:
 - Lant de alimentare
 - Carucior alimentare
 - Derulor
 - Procesor
 - Ghilotina
 - Masa buclator
 - Forfecă divizare
 - Cale cu role
 - Masina de planat
 - Stivuitoare - 2 buc
- linia de tăiere Novastilmec compusă din:
 - Carusel alimentare cu rulouri;
 - Cărucior alimentare cu 3 poziții de depozitare;
 - Derulor dublu;
 - Procesor cu 7+1 role;
 - Mașina de planat cu 15 role;
 - Foarfecă volantă electronică;
 - Cutie evacuare deșeurilor metalice;
 - Stivuitoare automată anti-zgariere;
 - Conveioare cu lanț cu dispozitiv de cântărire.
- linie de ajustare, reînfrășurare și debitare Comec , capacitate de 600.000 t/an, compusă din:
 - Derulor,
 - Procesor,
 - Foarfecă de margini,
 - Foarfecă de maruntire,



AGENȚIA PENTRU PROTECȚIA MEDIULUI GALAȚI

Strada Regiment 11 Siret, nr. 2, Galați, jud. Galați, Cod 800322

E-mail: office@apmgl.anpm.ro; Tel. 0236.460.049; Fax 0236.471.009

Operator de date cu caracter personal, conform Regulamentului (UE) 2016/679

268 / 497

VIZAT SPRE NESCHIMBARE

Semnătura:

- Rulor,
- Foarfece volant Hollden,
- Masina de indreptat,
- Stivuitoare
- sistem de deșunderizare – 1 buc compusă din:
 - 6 rampe pentru cajele degrositoare
 - 4 rampe pentru trenul finisor
- Linie de ambalare – 2 buc
- poduri rulante
 - 6 buc a 100 tf
 - 4 buc a 125 tf
 - 2 buc a 50 tf
 - 3 buc a 32 tf
 - 1 buc a 12,5 tf
 - 2 buc a 5 tf
 - 2 buc a 6 tf
- Atelierul de imbunatatire laminate si desfacere – AIDL compus din:
 - Poduri rulante:
 - ✓ 50tf – 7 buc
 - ✓ 32tf – 4 buc
 - ✓ 30tf – 2 buc
 - ✓ 10tf – 4 buc
- Strungarie cilindri – 4 masini de rectificare si 4 strunguri
- O gospodarie de apa cu capacitatea de 27.500 mc/h, compusa din:
 - ciclon decantor si statia de pompare ape cu tunder pentru rigola A;
 - ciclon decantor si statia de pompare ape cu tunder pentru rigola B;
 - ciclon decantor si statia de pompare ape cu tunder pentru rigola C
 - statie de filtre mecanice;
 - turnuri de racire cu tiraj natural
 - statie de pompe ape curate;
 - decantor orizontal cu 2 celule;
 - statia de pompe ape calde retur de la cuptoare;
 - turnuri de racire cu tiraj fortat pentru circuit cuptoare - 18 celule;
 - turnuri de racire cu tiraj fortat pentru circuit motoare - 2 x 15 celule

Laminorul de Benzi la Rece (LBR – non IED) - pus în funcțiune în anul 1969 - 1989, are o capacitate proiectată de 1.490.000 t/an table si benzi laminate la rece, funcționează cu gaz natural și are în componență următoarele utilaje:

- Linia de decapare, cu următoarele caracteristici:
 - Capacitate nominală: 116.000 t/luna
 - Tip acid: acid clorhidric
 - viteza maximă: intrare - 600 m/min, bazine – 240 m/min, ieșire – 330 m/min
 - bazin de decapare: formă – plate, 4 de celule, lungime totala 104 m
 - bazin de spalare cu 5 compartimente, lungime 19m.
 - stația de regenerare acid clorhidric, tip – calcinare prin pulverizare, cu capacitatea de 15 mc/h
- cuptoare clopot pentru tratament termic: 84 socluri cu 40 cuptoare clopot care functioneaza cu gaz natural
- linie de laminare la rece tandem continuu nr. 1, cu următoarele caracteristici:
 - capacitate nominală 85.000 t/luna, viteza max. 1.800 rot/min
 - 5 caje
 - 1 instalatie spargere a emulsiei
- linie de dresare nr. 1: cu 1 cajă cuarto cu capacitatea de 54.000 t/lună
- 3 linii de tăiere longitudinală nr. 1 – 3, lățime max/min: 1500/50 mm, 1500/80 mm, 1550/80 mm, 1500/20 mm.
 - linie de taiere longitudinala 1 – capacitate 7600t/luna



AGENȚIA PENTRU PROTECȚIA MEDIULUI GALAȚI

269 / 497

Strada Regiment 11 Siret, nr. 2, Galați, jud. Galați, Cod 800322

E-mail: office@apmgl.anpm.ro; Tel. 0236.460.049; Fax 0236.471.009

Operator de date cu caracter personal, conform Regulamentului (UE) 2016/679

VIZAT SPRE NESCHIMBARE

Semnătura:

- linie de taiere longitudinală 2 – capacitate 5000t/lună
- linie de taiere longitudinală 3 – capacitate 5000t/lună

Fiecare linie de taiere longitudinală este compusă din:

- Desfasurator;
 - Foarfeca taiere marginală 2 buc;
 - Infasurator
- 3 linii de tăiere transversală nr. 1-3, capacitate nominală 8.300 t/lună, lățime max/min: 1550/600 mm, 1250/500 mm, lungime max/min: 6000/900 mm, 4500/800 mm, 6000/900 mm, 4500/700 mm, 1500/500 mm.
- Fiecare linie de taiere transversală este compusă din:
- Desfasurator;
 - Foarfeca taiere marginală 2 buc;
 - Infasurator
- stație de neutralizare ape acide (cu acid clorhidric), cu o capacitatea de 15 mc/h și este compusă din:
- 1 baie tampon;
 - 1 răcitor;
 - 1 baie de neutralizare;
 - 1 baie de floclurare;
 - 1 baie ajustare finală a pH-ului;
 - 1 baie de reziduuri pentru a subția reziduurile rezultate;
 - 1 presă filtru pentru deshidratarea finală a reziduurilor;
 - Stație de dozare substanțe chimice;
 - Pompe, fittinguri, ventile;
 - Instrumente de control;
- poduri rulante:
- 27 buc a 20 tf
 - 24 buc a 50 tf
- stație gaz de protecție pentru cuptoarele de tratament termic (amestec N₂ + H₂) care are următoarea componență:
- 1 bloc de electroliza nr 1, constă din 37 celule cu electrozi, cadrele de distantare, diafragmele și garniturile de etansare.
 - 3 vase de expansiune în care amestecurile de leșie și gaz se separă în componentii lor – două pentru hidrogen și unul pentru oxigen, de formă cilindrică prevăzute fiecare cu vizor și indicator de nivel pentru controlul lichidului, așezate deasupra blocului de celule.
 - Racitoare pentru leșie și gaze executate sub formă de racitoare cu fascicole de țevi. Un racitor de oxigen și două de hidrogen sunt montate deasupra vaselor de expansiune, iar al 4-lea pentru răcirea leșiei ce se scurge din vasele de expansiune este montat sub tabloul de comandă.
 - 1 instalație de reglaj a presiunii, montată pe vasele de expansiune deasupra celor 3 racitoare de gaz care servește totodată și ca dispozitiv de spălare a gazelor generate.
 - 1 filtru de separare prin decantare pentru filtrarea continuă a electrolitului, montat după racitorul de leșie, în circuitul pentru leșie.
 - 1 tabloul de comandă montat în sala de comandă de un PLC pe baza de termorezistente;
 - 1 rezervor de leșie, cilindric cu o capacitate de 12 m³, servește pentru prepararea leșiei și păstrarea acesteia în cazul unei goliri a electrolizorului. Este echipat cu un dorn și o garnitură sită pentru dizolvarea KOH;
 - 1 rezervor de înaltă pentru apă demineralizată, cilindric, din Al, cu capacitatea de 0,5 m³, prevăzut cu indicator de nivel și conductă de preaplin, care servește pentru alimentarea electrolizorului cu apă,
 - 1 bloc de electroliza nr 2 - constă din 57 celule cu electrozi, cadrele de distantare, diafragmele și garniturile de etansare.
 - 3 vase de expansiune – două pentru hidrogen și unul pentru oxigen, de formă cilindrică prevăzute fiecare cu vizor și indicator de nivel pentru controlul lichidului, așezate deasupra blocului de celule pentru separarea amestecurilor de leșie și gaz în componentii lor.
 - racitoare pentru leșie și gaze cu fascicole de țevi - unul de oxigen și unul de hidrogen, montate



AGENȚIA PENTRU PROTECȚIA MEDIULUI GALAȚI

270 / 497

Strada Regiment 11 Siret, nr. 2, Galați, jud. Galați, Cod 800322

E-mail: office@apmgl.anpm.ro; Tel. 0236.460.049; Fax 0236.471.009

Operator de date cu caracter personal, conform Regulamentului (UE) 2016/679

VIZAT SPRE NESCIMBARE

Semnătura:

deasupra vaselor de expansiune, și unul pentru răcirea leșiei ce se scurge din vasele de expansiune montat sub tabloul de comanda.

- 1 *instalație de reglaj a presiunii* montată pe vasele de expansiune deasupra celor 3 racitoare de gaz.
- 1 *tablou de comanda* montat în sala de comanda de un PLC pe baza de termorezistente
- Strungarie cilindri - 6 mașini rectificatoare și instalație de sablare cu alicie
- 1 Gospodărie de Apă cu o capacitate instalată de 7.1000 m³/h și care este compusă din:
 - 1 ciclon de decantare
 - 1 stație de filtre mecanice;
 - 1 decantor orizontal;
 - turnuri de răcire cu tiraj forțat (2 buc) și cu tiraj normal (4 buc)
 - 1 stație de pompe

Linia de vopsire tablă subțire (OC – Line) cu o capacitate proiectată de 80 kt tablă/an, funcționează cu gaz natural și are în componență următoarele dotări:

- Secțiunea de intrare
 - Cărucior alimentare rulouri nr.1 și șa de poziționare;
 - Derulor nr. 1
 - Masa de alimentare
 - Rola de presare nr.1
 - Alimentator
 - Cărucior alimentare rulouri nr. 2 și șa de poziționare
 - Derulor nr.2
 - Rola de presare nr. 2
 - Foarfeca dublă de intrare
 - Alimentator
 - Cutie deșeuri metalice
 - Rola de presare nr. 3
 - Dispozitiv de îmbinare benzi
 - Role de debavurare
 - Role de răzuire (raclare)
 - Unitate de prespălare, prevăzută cu baie soluție alcalină cu apă industrială, cu V = 7mc;
 - Role duble de stoarcere (uscare)
 - Unitate de clătire cu apă fierbinte nr. 1, prevăzută cu baie cu apă industrială, cu V = 4mc;
 - Role duble de stoarcere (uscare)
 - Perdea de aer uscare, ventilator centrifugal ce asigură un debit de aer de 20.000mc/h;
 - Sistemul de întindere al benzii nr. 1;
 - Platforma de transfer tambur nr. 1
 - Platforma de transfer tambur nr. 2
 - Alimentator
 - Alimentator
- Secțiunea de tratare bandă de table:
 - Rola deflectoare și unitatea conducătoare nr. 1
 - Acumulator/Bucă de intrare
 - Rola de tensionare și centrare nr. 1
 - Sistemul de întindere al benzii nr. 2
 - Rola deflectoare și unitatea conducătoare nr. 2
 - Role duble de stoarcere (uscare)
 - Unitate de degresare cu soluție alcalină fierbinte nr. 1, prevăzută cu baie de soluție alcalină cu apă industrială, cu V = 7mc;
 - Role de stoarcere (uscare)
 - Echipament de periere bandă
 - Role de stoarcere (uscare)
 - Unitate de degresare cu soluție alcalină fierbinte nr. 2, prevăzută cu baie soluție alcalină cu apă



- industrială, cu $V = 7\text{mc}$
- Role duble de stoarcere (uscare)
- Unitate de clătire cu apă demi caldă nr. 2, prevăzută cu baie cu apă demineralizată, cu $V = 4\text{mc}$
- Role de stoarcere
- Unitate de clătire cu apă demi caldă nr. 3, prevăzută cu baie cu apă demineralizată, cu $V = 4\text{mc}$
- Role duble de stoarcere
- Role de stoarcere (uscare)
- Role de stoarcere (uscare)
- Unitate de clătire cu apă caldă nr. 4, prevăzută cu baie cu apă demineralizată, cu $V = 4\text{mc}$
- Role duble de stoarcere
- Unitate de tratament chimic, prevăzută cu baie cu soluție de tratare a tablei, cu $V = 1\text{mc}$
- Role duble de stoarcere
- Perdea de aer uscare, ventilator centrifugal ce asigură un debit de aer de 20.000mc/h ;
- Structuri metalice de susținere echipamente din zona de tratament
- Role de stoarcere
- Unitate de clătire cu apă caldă nr. 5, prevăzută cu baie cu apă demineralizată, cu $V = 4\text{mc}$
- Secțiunea de vopsire nr. 1 (acoperire cu grund)
 - Unitate conducătoare nr.2 (aliniere bandă)
 - Role suport
 - Unitate conducătoare nr. 3 (aliniere bandă)
 - Sistem de întindere bandă nr. 3
 - Role deflectoare
 - Unitate conducătoare nr. 4 (aliniere bandă)
 - Unitate de aplicare grund (vopsire primer)
 - Cuptor de uscare cu aer cald
 - Unitate de răcire cu apă prin pulverizare
 - Role de stoarcere și direcționare (ghidare și centrare)
 - Uscător cu perdea de aer
 - Sistem de întindere bandă nr. 4
- Secțiunea de vopsire nr. 2 (acoperire cu vopsea)
 - Rola deflectoare
 - Rola deflectoare
 - Role susținere banda (role suport)
 - Unitate conducătoare nr. 5
 - Aplicator de strat final tip "T" (vopsire partea superioară a benzii) cu role de vopsire - 3 buc. și echipament de mixare a vopselelor;
 - Aplicator de strat final (vopsire partea inferioară a benzii) – utilizează aceleași role de vopsire și echipament de mixare
 - Cuptor de uscare cu aer cald
 - Unitate de răcire cu apă prin pulverizare
 - Role de stoarcere și direcționare (ghidare și centrare)
 - Uscător cu perdea de aer cald
 - Sistem de întindere nr. 5
 - Structuri metalice aferente zonei de vopsire;
- Bucla de ieșire
 - Rola deflectoare
 - Bucla de ieșire
 - Rola de întindere
 - Unitatea conducătoare nr. 6
 - Stand de inspecție
 - Sistem de întindere bandă nr. 5
- Secțiunea de ieșire
 - Rola de prindere nr. 4
 - Laminatorul cu film protector;
 - Foarfeca de ieșire



- Cutie deșeuri metalice
- Sistem de control al poziției benzii
- Rola deflectoare
- Alimentator
- Rola de întindere
- Infășurător de bandă
- Căruciorul de ieșire
- Platforma de transfer tambur nr. 3
- Alimentator
- Secțiunea de întindere tablă
- Dotări auxiliare
 - Sistemul hidraulic de ungere cu ulei,
 - Sistemul de acționare pneumatic cu aer instrumental de 6 bar pentru dispozitivele acționate pneumatic.
 - Sistemul de ungere/lubrefiere;
 - Compresoare – 2 buc;
- Instalație de incinerare prin oxidare termică cu recuperare căldură a gazelor reziduale cu conținut de COV: incinerator tip IC 1480 (putere termică 4,07 MW, combustibil gaz natural) cu sistem de oxidare termică cu recuperare de căldură cuplat la cele 2 cuptoare (uscare și finisare), prevăzut cu coș de dispersie a gazelor arse cu înălțimea de 15.2m;
- Instalații electrice și de automatizare;
- Stație de tratare/neutralizare ape uzate cu capacitate 5mc/h (120 mc/zi), compusă din:
 - bazin de omogenizare;
 - bazin de tratare a apei prin dozare de acid orto-fosforic (reglare pH);
 - 2 pompe de dozare automată acid orto-fosforic;
 - vas de omogenizare cu racleți;
 - separator decantor orizontal;
 - separator mecanizat vertical pentru separarea fazelor (apă și nămol);
 - container pentru colectare nămol;
 - conducta de evacuare a apei tratate spre colectorul C6;
- Turn de răcire apă tehnologică prevăzut cu:
 - rețea de colectare apă de răcire de la instalațiile tehnologice, formată din rețea de conducte tur și rețea de conducte retur;
 - bazin de acumulare apă recirculată (V = 8 mc) la turn;
 - stație de pompe echipată cu 2 pompe de recirculare în rețea și 2 pompe de recirculare a apei la turnul de răcire;
 - rezervoare de stocare apă răcire recirculată;
 - 2 rezervoare de stocare apă demi, cu V = 8 mc fiecare;
- Scrubber umed (cu pat mobil) prevăzut cu coș de dispersie vapori, cu următoarele dimensiuni Ø 500 mm și înălțime de 3000mm.
- Boiler de preparare a apei calde, alimentat cu gaze naturale; puterea termică nominală a cazanului este de 1,744MW, 1500.000 Kcal/h și este echipat cu un coș de dispersie gaze reziduale, cu dimensiunile H = 13,4m; Ø 800mm.
- Atelier mecanic, echipat cu:
 - mașină de rectificat;
 - un ciclon și coșul de dispersie de la mașina de rectificat (C5) : H = 3m; Ø = 250mm;
 - un ventilator
 - sac din plastic pentru colectare pulberi;
- Depozite/Magazii:
 - Depozit de vopsele (160 t) cu S = 680mp;
 - Magazie;
- Ventilatoare
 - 3 buc. x 62.000Nmc/h pentru asigurarea aerului cald la cuptorul de uscare;
 - 3 buc. x 62.000Nmc/h pentru asigurarea aerului cald la cuptorul de finisare;
 - 1 buc. x 26.000Nmc/h pentru alimentare aer proaspăt la incinerator;



- 1 buc. x 67.000Nmc/h pentru evacuarea gazelor arse din incinerator;
- Utilaje/Mijloace de transport
 - transportoare pentru rulouri – 3 buc.;
 - electrostivuitoare – 1 buc.;
- Platforme betonate:
 - pentru colectare deșeuri metalice;
 - pentru parcare;

12.7.2. MATERII PRIME ȘI AUXILIARE .

12.7.2.1. Principalele materii prime și materiale utilizate în activitatea de producere a benzii laminate la cald în LBC (raportat la capacitatea proiectată a laminorului, respectiv 3.500.000 t/an):

- **materii prime:** bramă – 3.500.0000 tone/an;
- **materiale utilizate în activitate:**
 - apă industrială – 7.302.510 m³/an
 - gaz natural – 228.996.395 m³ ;
 - gaz de furnal – 15.205.715 m³;
 - abur – 118.845 Gcal
 - Uleiuri tehnice – 1.400 t/an;
 - Vaselină – 240 t/an;
 - Vopsea – 5 t/an (utilizată pentru igienizare și curățenie tehnologică – vopsit căi acces, pereți metalici, echipamente)
 - Diluant – 4 t/an (utilizat pentru igienizare și curățenie tehnologică);
 - lemn – 5000 mc/an;
 - bandă de legat – 110 t/an
 - capse legat – 1.150.000 buc/an
 - capse sigiliu – 2700 buc/an
 - etichete metalice – 364.000 buc/an

12.7.2.2. Principalele materii prime și materiale utilizate în activitatea de producere a benzii laminate la rece în LBR (raportat la capacitatea proiectată a laminorului, respectiv 1.490.000 t/an):

- **materii prime:** bandă laminată la cald – 1.530.000 tone/an;
- **materiale utilizate în activitate:**
 - apă industrială – 2.160.594 m³/an
 - gaz natural – 41.913.531 m³;
 - abur – 987.364 Gcal;
 - uleiuri tehnice – 1100 t/an;
 - vaselina – 30 t/an;
 - acid clorhidric – 23.500 t/an;
 - soda calcinată – 450 t/an;
 - ulei protecție bandă – 780 t/an;
 - email termorezistent – 60 kg/an (utilizat pentru igienizare și curățenie tehnologică – vopsit căi acces, pereți metalici, echipamente);
 - diluant – 13t/an (utilizat pentru igienizare și curățenie tehnologică);
 - lemn – 2.200 mc/an
 - banda de legat – 1500 t/an
 - cleme metalice – 2.300 buc/an
 - cleme zincate – 2.000.000 b/an
 - etichete metalice – 300.000 buc/an
 - folie PVC – 290 t/an
 - hârtie ambalat – 230 t/an
 - inele – 172000 buc
 - Ulei emulsionabil – 950 t/an;
 - Capse sigiliu;
 - Capse metalice – 6.000 t/an
 - Prelate – 50 buc



12.7.2.3 Principalele materii prime și materiale utilizate în activitatea liniei de vopsire tablă subțire (raportat la capacitatea proiectată a liniei de vopsire, respectiv 80 kt/an):

- **materii prime:** tablă subțire: 80 kt/an;
- **materiale utilizate în activitate**
 - gaze naturale: 4.000.000 Nmc/an;
 - apă: 966.000 mc/an, din care:
 - ✓ apă rece recirculată: 900.000 mc/an;
 - ✓ apă rece pentru completare pierderi: 12.000 mc/an;
 - ✓ apă spălare după degresare: 42.000 mc/an;
 - ✓ apă demineralizată: 12.000 mc/an;
 - ✓ apă rece în scop menajer: 12.000 mc/an;
 - soluție de curățare Bonderite C-AK 2710 – 33,6 t/an;
 - soluție de tratament chimic Bonderite M-NT 1455T – 13,44 t/an
 - vopsea BeckryCoat 20 – 440 t/an
 - vopsea Beckrypol – 610 t/an
 - vopsea Beckryprim – 349 t/an
 - vopsea Beckrytech – 260 kg/an
 - vopsea Beckrytex – 200 t/an
 - vopsea Quartz – 0,15 t/an
 - solvent: acetat de n-butyl – 42 t/an
 - ulei de protecție – 6 t/an;
 - Nalco Permatreat PC 1917 anticalcar cu osmoză inversă – 1 t/an;
 - coagulant Ultrion 8187 pentru demineralizarea apei – 1 t/an;
 - acid orto-fosforic, conc. 85% - 9 t/an;
 - folie PVC – 72 t/an;
 - ambalaje de hârtie – 36 t/an;
 - ambalaje de carton – 108 t/an;
 - saci din plastic – 60 buc./an.

12.7.2.4. Condiții de preluare, transport, manipulare, depozitare

Titularul/ operatorul activității are obligația ca recepția, manipularea și depozitarea tuturor materiilor prime și a materialelor auxiliare utilizate, să fie făcute conform normelor specifice fiecărui material, a fișelor tehnice de securitate (unde este cazul), în condiții de siguranță pentru personal și pentru mediu
Platformele de depozitare sunt următoarele:

Nr. crt.	Material depozitat	Loc depozitare	Mod de stocare	Suprafață depozitare (m ²)	Capacitate maximă de depozitare
LBC					
1.	Brame TC	Sector cuptoare cu propulsie	Depozit acoperit Platformă nebetonată	4.320	3348 mc
2.	Rulouri LBC	Estacada de depozitare	Depozit descoperit Platformă betonată	4.752	3.683 mc
3.	Rulouri si tabla Ajustaj LBC	Depozit Skoda Depozit Comec si platbenzi	Depozite acoperite Platformă betonată	-	-
4.	Cilindri laminor	Depozit nord LBC Ajustaj	Depozit descoperit Platformă betonată	4,8 ha	n/a
5.	Lubrifianți	Depozit lubrifianți 6 rezervoare	Depozit acoperit Platformă betonată	400	120 tone
6.	Tabla rebut (preluat de la LTG1)	AIDL	Depozit acoperit - stivuire Platformă betonată	5.000	8.000
LBR					

**AGENȚIA PENTRU PROTECȚIA MEDIULUI GALAȚI**

275 / 497

Strada Regiment 11 Siret, nr. 2, Galați, jud. Galați, Cod 800322

E-mail: office@apmgl.anpm.ro; Tel. 0236.460.049; Fax 0236.471.009

Operator de date cu caracter personal, conform Regulamentului (UE) 2016/679

VIZAT SPRE NESCIMBARE
Semnătura:

Nr. crt.	Material depozitat	Loc depozitare	Mod de stocare	Suprafață depozitare (m ²)	Capacitate maximă de depozitare
1.	Bandă laminată la cald	Sector decapare	Depozit acoperit Platformă betonată	4.050	12.000 tone
2.	Bandă decapată	Sector laminare	Depozit acoperit Platformă betonată Suporti	2.450 50 suporti	6.000 tone
3.	Bandă laminată la rece	Sector TT	Depozit acoperit Platformă betonată	850	3.500 tone
4.	Bandă tratată termic	Sector dresare	Depozit acoperit Platformă betonată	2.160	11.200 tone
5.	Bandă dresată	Sector ajustaj	Depozit acoperit Platformă betonată	1.840	9.600 tone
6.	Bandă ajustată	Depozite produse finite	Depozit acoperit Platformă betonată	ptr. table și rulouri 7.050	17.500 tone 5.300 tone
7.	Ulei protecție tablă	Sector Ajustaj	Depozit acoperit pe platformă betonată și cuvă de retenție din tablă	64	640mp
8.	Cherestea	Atelier confecționat ambalaje	Depozit acoperit Platformă betonată	1.600	200 m ³
9.	Acid clorhidric	Decapare 2- între hala LBR și hala Zincare	Depozit descoperit- rezervor 1 x 75 tone Rezervor 2x 200 mc fiecare = 475 mc	500 mp suprafața betonată	475 m ³
10.	Cilindri de laminare	Strungăria de cilindri	Depozit acoperit Strungăria 1 Strungăria 2	6.912 4.608	10.500 tone
11.	Lubrifianti	Stație de lubrifianti	Rezervoare 12 x 24 tone Platformă betonată	750	288 tone
12.	Ulei emulsionabil	Subsol tandem	4 rezervoare metalice Platformă betonată	1x24 m ³ 1x18 m ³ 1x12 m ³ 1x6.5 m ³	60 m ³
13.	Hidroxid de potasiu	Gaz protecție	Saci plastic pe suprafață betonată	25	1 tona
14.	Soda calcinată	Stația de neutralizare HCl	în saci pe paleți de lemn Suprafață betonată	100	50 tone
Linia de vopsire tablă subțire OC - Line					
1.	Rulouri de tablă subțire	Sector linie de vopsire	Platformă betonată Depozit acoperit intermediar	2700	2700 tone
2.	Rulouri de	Sector linie de	Platformă betonată	1200	5500 tone



AGENȚIA PENTRU PROTECȚIA MEDIULUI GALAȚI

Strada Regiment 11 Siret, nr. 2, Galați, jud. Galați, Cod 800322

E-mail: office@apmgl.anpm.ro; Tel. 0236.460.049; Fax 0236.471.009

Operator de date cu caracter personal, conform Regulamentului (UE) 2016/679

276 / 497

VIZAT SPRE NESCHIMBARE

Semnătura:

Nr. crt.	Material depozitat	Loc depozitare	Mod de stocare	Suprafață depozitare (m ²)	Capacitate maximă de depozitare
	tablă vopsită	vopsire	Depozit acoperit		
3.	Vopsele, lacuri, agenți de curățare, substanțe chimice	Depozit din hala liniei de vopsire	Depozit acoperit Platformă betonată	680	160 tone

12.7.3. APĂ, ENERGIE, COMBUSTIBILI.

12.7.3.1. APĂ .

Alimentarea cu apă

Apa potabilă este captată din Fluviul Dunărea și este tratată în vederea potabilizării în Gospodăria de Apă Potabilă (GAP) a Liberty Galați SA.

Funcționarea este permanentă 365 zile/an și 24 ore/zi

Apa preluată de la DPDES intră în Gospodăria de Apă LBC, respectiv LBR și de aici este distribuită fiecărui sector, asigurând tratarea, filtrarea și răcirea la 25⁰ – 30⁰ C, în scopul recirculării apei industriale.

Rețeaua de distribuție: distribuția apei se face gravitațional

Cantitatea de apă industrială preluată din sistemul de alimentare cu apă în anul 2013 a fost:

- pentru LBC de 4.147.000 mc, cu un grad de recirculare în proces de 95,5%
- pentru LBR de 678.000 mc, cu un grad de recirculare în proces de 96,4%

Consumul de apă pentru Linia de vopsire tablă subțire OC – Line se estimează a fi de 966.000mc/an, cu un grad de recirculare în proces de 95%

În procesul tehnologic de laminare la cald (LBC), apa industrială este utilizată în special pentru:

- răcirea utilajelor care vin în contact cu materialul cald;
- răcirea materialului cald;
- destunderizarea;
- răcirea cuptoarelor cu propulsie și de tratament termic;
- răcirea mecanismelor liniei de laminare;
- răcirea aerului pentru ventilația motoarelor;
- răcirea uleiului de ungere a mecanismelor;
- răcirea aerului la instalația de condiționare.

Apa industrială este recirculată în cadrul gospodăriei de apă în proporție de 90-96%

În procesul tehnologic de laminare la rece (LBR), apa industrială este utilizată în special pentru:

- răcirea mecanismelor în mișcare la linii de laminare la rece și decapare
- răcirea cuptoarelor clopot pentru tratament termic
- răcirea instalațiilor de preparare a gazului protecție;
- răcirea aerului pentru ventilația motoarelor;
- răcirea aerului pentru ventilația motoarelor;
- răcirea uleiului de ungere a mecanismelor;

Apa industrială este recirculată în cadrul gospodăriei de apă în proporție de 90-96%.

În procesul tehnologic de vopsire a tablei subțiri, apa industrială este utilizată în special pentru operațiile de spălare, degresare și răcire. Pentru anumite utilaje se utilizează apă demineralizată.

Instalația de vopsire tablă subțire este integrată în circuitul tehnologic al LBR, inclusiv la sistemul de măsurare a debitelor și volumelor de apă prelevate și evacuate în sistemul Liberty Galați SA.

Apa industrială este recirculată în proporție de 95% prin turnul de răcire apă tehnologică.

Evacuarea apelor uzate

Apele uzate provenite din LBC, LBR sunt tratate în gospodăriile de apă aferente fiecărui laminor cu rol în



AGENȚIA PENTRU PROTECȚIA MEDIULUI GALAȚI

Strada Regiment 11 Siret, nr. 2, Galați, jud. Galați, Cod 800322

E-mail: office@apmgl.anpm.ro; Tel. 0236.460.049; Fax 0236.471.009

Operator de date cu caracter personal, conform Regulamentului (UE) 2016/679

VIZAT SPRE NESCHIMBARE

Semnătura:

epurarea, recircularea acestora, precum și recuperarea țunderului. În acest scop apa uzată cu conținut de suspensii solide, metale grele și uleiuri, este trecută în instalații de predecantare și cicloane decantoare.

Apele tehnologice uzate din sectorul LBC provenite de la:

- răcirea utilajelor care vin în contact cu materialul cald,
- răcirea materialului cald
- deșunderizarea
- răcirea mecanismelor liniei de laminare,

sunt evacuate prin Colectorul C6 care se varsă în Iazul tehnologic Malina Nord.

Apele tehnologice uzate din sectorul LBR provenite de la:

- răcirea mecanismelor în mișcare,
- instalația de decapare – regenerare după neutralizare,
- spălarea și degresarea benzii laminate

sunt evacuate prin Colectorul C6 în Iazul tehnologic Malina Nord.

Apele uzate rezultate din procesul tehnologic desfășurat în instalația OC - Line de la operațiile de degresare, spălare după degresare, tratare chimică) sunt dirijate în stația de tratare/neutralizare ape uzate.

Neutralizarea apelor uzate se realizează prin tratarea fizico-chimică a apei alcaline cu acid orto-fosforic, până la un pH : 6,5-8,5,

Etapele tratării apei sunt:

- omogenizare;
- dozare acid orto-fosforic (reglare pH);
- decantarea apei în vasul de omogenizare cu racleți, în separatorul decantor orizontal;
- separarea fazelor pe baza diferenței de densitate (nămol și apă) în separatorul mecanizat vertical

Apele uzate tratate se evacuează prin colectorul C6 în iazul Mălina Nord.

Apele decantate în Iazul tehnologic Mălina Nord sunt evacuate în Balta Mălina care se varsă în râul Siret.

Apele uzate menajere sunt evacuate în Stația Cătușa Menajeră.

12.7.3.2. EFICIENȚĂ ENERGETICĂ

Corespunzător volumului de activitate, în anul 2013 consumul de energie electrică a fost pentru:

- LBC de 170.825 MWh.
- LBR de 74.705 MWh

Consumul de energie estimat pentru linia de vopsire tablă subțire OC – Line este de 600 MW/an.

Alimentarea cu energie electrică se realizează prin intermediul a 3 stații de conexiuni 110 kV și se distribuie la consumatori prin 18 stații de racord adânc de 110/6 și 110/10 kV, iar prin 170 stații de distribuție de 6 și 10 kV în secțiile tehnologice. Echipamentele electrice aflate pe amplasamentul LBC conțin compuși bifenil policlorurați (PCB).

Activitate a	Consum specific de energie	Compararea cu limitele furnizate de BREF
LBC	Energie electrică = 149,14 kWh / t	72 – 140 kWh / t
LBR	Energie electrică = 0.619 GJ/ t	0.2 – 0.3 GJ / t
OC - Line	Energie electrică = 350 kwh/1000 mp tablă	250-440 kwh/1000 mp tablă

Remedierile oricăror defecțiuni, verificările periodice a instalațiilor electrice, precum și schimburile de ulei sunt asigurate, pe bază de contract, cu societăți specializate, autorizate.

Pentru respectarea recomandărilor BAT privind utilizarea eficientă a energiei, se au în vedere următoarele:

- cantitatea de energie consumată va fi urmărită periodic și contorizată;
- fiecare linie de producție va fi contorizată pentru a se mări eficiența energetică;
- minimalizarea consumului de apă și închiderea sistemului de circulație a apei;
- o bună izolație a clădirilor și a conductelor
- iluminarea spațiilor de lucru cu sisteme ce asigură consum mic de energie.

Anual operatorul va întocmi un raport privind consumul de energie, va identifica și aplica măsurile de utilizare eficientă a energiei.



AGENȚIA PENTRU PROTECȚIA MEDIULUI GALAȚI

Strada Regiment 11 Siret, nr. 2, Galați, jud. Galați, Cod 800322

E-mail: office@apmgl.anpm.ro; Tel. 0236.460.049; Fax 0236.471.009

Operator de date cu caracter personal, conform Regulamentului (UE) 2016/679

278 / 497

VIZAT SPRE NESCHIMBARE

Semnătura:

12.7.3.3. COMBUSTIBILI**12.7.3.3.1 LBC**

Energia termică necesară procesului tehnologic de elaborare a tablei se obține prin arderea unui amestec de gaz natural, gaz de furnal.

Corespunzător volumului de activitate, în anul 2013 consumul de:

- gaz natural a fost de 73.929.000 Nm³,
- gaz de furnal a fost de 4.909.000 Nm³,

12.7.3.3.2 LBR

Energia termică necesară procesului tehnologic de elaborare a tablei se obține prin arderea gazului natural.

Corespunzător volumului de activitate, consumul de gaz natural în anul 2013 a fost de 7.993.000 Nm³.

Încălzirea spațiilor administrative se face cu apa supraîncălzită preluată de la UPDES, aceasta fiind furnizată prin conducte izolate termic.

12.7.3.3.3 OC – Line

Energia termică necesară procesului tehnologic de vopsire a tablei subțiri (cuptoare, instalația de oxidare termică și boiler) se obține prin arderea gazului natural.

Consumul de gaz natural estimat este de 4.000.000 Nm³/an.

12.7.3.3.4 Consumuri specifice

Activitatea	Consum specific de energie	Compararea cu limitele furnizate de BREF
LBC	Gaz natural = 2,1 GJ/ t Gaz de furnal = 0,01 GJ/t	1.1 – 2.2 GJ / t
LBR	Gaz natural = 1,25 GJ/ t	0.001 – 0.036 GJ / t 0.01 – 0.03 GJ / t

12.7.4. DESCRIEREA ACTIVITĂȚII ȘI A FLUXURILOR TEHNOLOGIE EXISTENTE PE AMPLASAMENT

Sector laminoare este situată în partea de nord-vest a platformei Liberty Galați SA, la extremitatea vestică a municipiului Galați, având o suprafață totală de 148,714 ha, din care suprafața construită este de 80,8932 ha.

12.7.4.1. Laminorul de benzi la cald (LBC)

LBC are o suprafață totală de 20,9530 ha, din care suprafața construită este de 20,2340 ha.

Capacitatea proiectată este de 3.500.000 tone/an, iar producția la nivelul anului 2013 a fost de 1.176.000 tone brame și 1.146.000 tone bandă laminată la cald

Activitatea aferentă sectoarelor direct productive se desfășoară în 4 schimburi, întreținerea și o parte din serviciile auxiliare se desfășoară corespunzător regimului de lucru în 1,2,3 sau 4 schimburi, în funcție de programul tehnologic specific sectorului de activitate.

Activitățile specifice desfășurate în cadrul Laminorului de Benzi la Cald (LBC) sunt :

- Autorecepție și încărcare brame;
- Încălzire, laminare degrosieră și laminare finisoare;
- Ajustare tablă;
- Livrare.

Laminorul de benzi la cald cuprinde următoarele instalații/utilaje principale:

- cuptoare cu propulsie – 3 buc ;
- cajă verticală duo – 1 buc;
- cajă desțunderizare – 1 buc;
- cajă universală degrositoare – 5 buc;
- cajă cuatro finisoare – 7 buc;



AGENȚIA PENTRU PROTECȚIA MEDIULUI GALAȚI

Strada Regiment 11 Siret, nr. 2, Galați, jud. Galați, Cod 800322

E-mail: office@apmgl.anpm.ro; Tel. 0236.460.049; Fax 0236.471.009

Operator de date cu caracter personal, conform Regulamentului (UE) 2016/679

279 / 497

VIZAT SPRE NESCHIMBARE

Semnătura:

- foarfeca volanta (de sutare) – 1 buc,
- ruloare - 3 buc,
- linie de ajustare Skoda ;
- linie de ajustare, reînfașurare și debitare Comec;
- linie de taiere Novastilmec;
- sistem de deșunderizare – 1 buc ;
- linie de ambalare – 2 buc ;
- poduri rulante
- strungarie cilindri
- 1 gospodărie de Apă.

Fluxul tehnologic

Procesul tehnologic de laminare la cald a benzilor late începe cu încălzirea sleburilor în vederea laminării, în cele 3 cuptoare cu propulsie de 150 t/ora/ cuptor.

Operațiile executate în sectorul cuptoare sunt următoarele: sortarea bramelor în depozitul intermediar, alimentarea cuptoarelor cu propulsie cu brame, încălzirea la 1250⁰C în cuptoarele cu propulsie, combustibilul folosit fiind gazul mixt (gaz natural și gaz de furnal), evacuarea sleburilor din cuptoare cu ajutorul mașinii de extras sleburi.

Laminarea sleburilor se face prin: refulare prin caja verticală, refulare prin caja duo orizontală, refulare prin cele 5 caje universale degrositoare. Rezultatul laminării constă în obținerea unui semilaminat (grosimi cuprinse între 26-32 mm). Tăierea la capete a semilaminatului se face cu ajutorul foarfecii volante. Laminarea se face prin trenul finisor care are în componență 7 caje cuarto-finisoare în tandem (grosimea laminatului obținut fiind cuprinsă între 1,8 și 12 mm), după care are loc înfașurarea pe unul din cele trei ruloare (bobinatoare) și transportul pe lanț cu ajutorul transportorului de rulouri prin tunel la secția de ajustare.

Rulourile pot fi ajustate în foi de tablă, funcție de dimensiunile dorite de client sau pot fi expediate direct la beneficiar. Depozitarea rulourilor se face funcție de prelucrările ulterioare:

- în depozitul descoperit - rulouri care se expediază direct la beneficiar și
- în depozitul acoperit, atât rulouri care se expediază direct cât și cele care urmează a fi debitate (tablă).

Laminorul de benzi la cald este deservit de o Gospodărie de apă, concepută și executată ca o unitate independentă pentru epurarea și recircularea apelor uzate provenite din circuitele de răcire ale laminorului. Asigurarea cu apă a acestor consumatori se face din Gospodăria de apă prin instalațiile de epurare, răcire și recirculare.



AGENȚIA PENTRU PROTECȚIA MEDIULUI GALAȚI

280 / 497

Strada Regiment 11 Siret, nr. 2, Galați, jud. Galați, Cod 800322

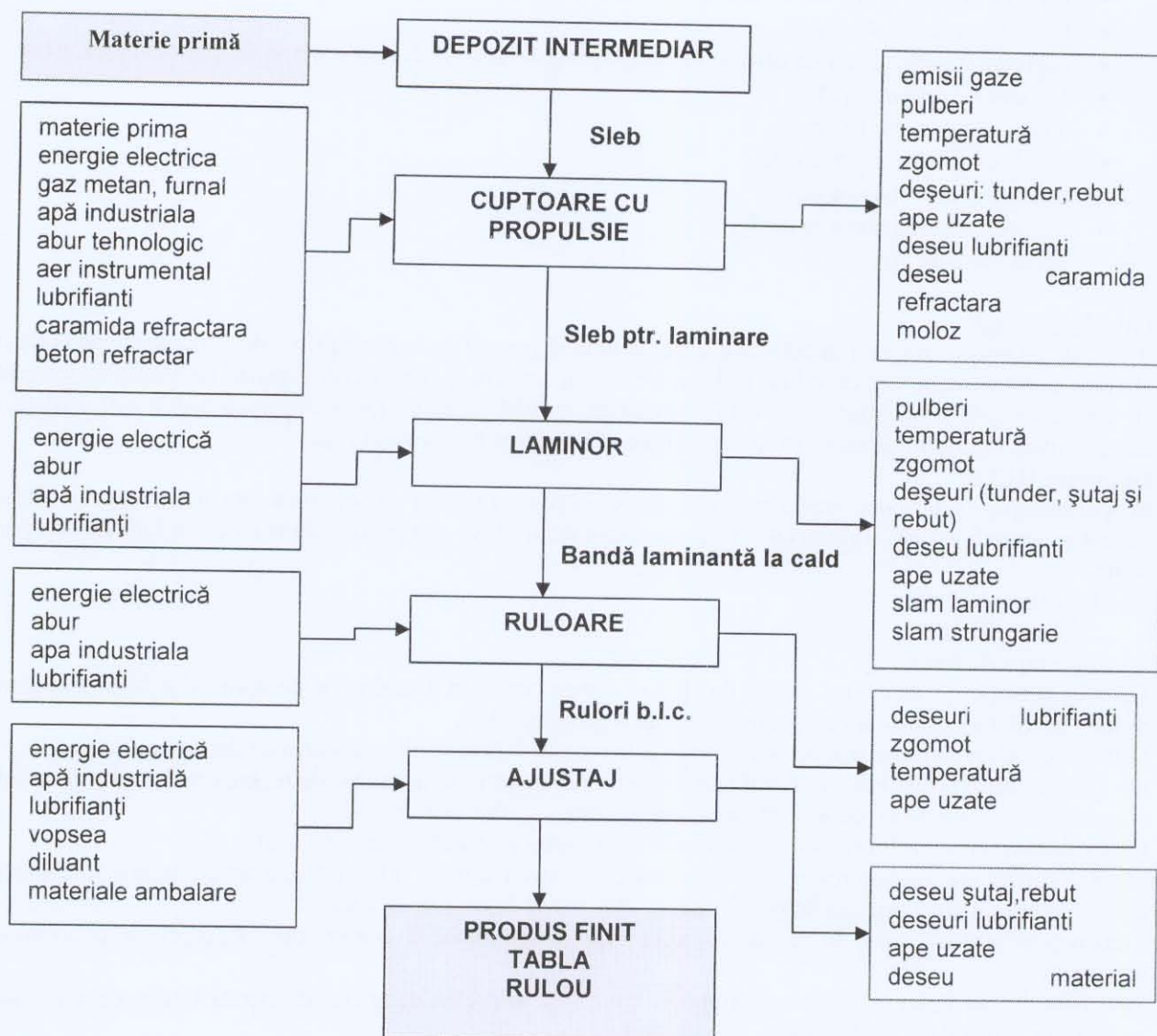
E-mail: office@apmgl.anpm.ro; Tel. 0236.460.049; Fax 0236.471.009

Operator de date cu caracter personal, conform Regulamentului (UE) 2016/679

VIZAT SPRE NESCHIMBARE

Semnătura:

Diagrama proceselor tehnologice desfășurate în LBC



12.7.4.2. Laminorul de benzi la rece (LBR)

LBR are o suprafață totală de 36,7739 ha, din care suprafața construită este de 22,4870 ha.

Capacitatea proiectată a LBR este de 1.490.000 t/an table și benzi laminate la rece, iar producția la nivelul anului 2013 a fost de 525.000 tone.

Activitățile specifice desfășurate în cadrul Laminorului de Benzi la Rece (LBR) sunt:

- autorecepție și transport ruloarei;
- decapare cu HCl;
- laminare tandem;
- tratament termic;
- dresare;
- ajustaj;
- livrare.

Activitatea aferentă sectoarelor direct productive se desfășoară în 4 schimburi, întreținerea și o parte din serviciile auxiliare se desfășoară corespunzător regimului de lucru în 1,2, 3 sau 4 schimburi, în funcție de programul tehnologic specific sectorului de activitate.

Laminorul are în componență următoarele utilaje principale:



AGENȚIA PENTRU PROTECȚIA MEDIULUI GALAȚI

Strada Regiment 11 Siret, nr. 2, Galați, jud. Galați, Cod 800322

E-mail: office@apmgl.anpm.ro; Tel. 0236.460.049; Fax 0236.471.009

Operator de date cu caracter personal, conform Regulamentului (UE) 2016/679

281 / 497

VIZAT SPRE NESCIMBARE

Semnătura:

- linie continuă de decapare cu acid clorhidric;
- laminor tandem nr. 1.
- mașini de rectificat cilindri.
- cuptoare tratament termic care au în componență 84 socluri de recoacere și 40 clopote de incalzire;
- laminor de dresare nr. 1.
- 3 linii de taiere transversale.
- 3 linii de taiere longitudinale.
- linie de control pentru benzi.
- stație de neutralizare ape acide;
- gospodărie de apă

Fluxul tehnologic

Rulourile de bandă laminată la cald sunt depozitate în depozitul de materie primă de la decapare de unde cu ajutorul podului rulant sunt introduse la decapare. Decaparea are loc prin trecerea benzii prin băile de decapare cu acid clorhidric concentrație 3% ÷ 17% temperatura 80°C ÷ 85°C. După decapare banda este spalată și uscată, rulată în rulouri de max. 36 to și depozitată în vederea laminării la rece.

Decapare HCl

Scopul decapării este îndepărtarea stratului de oxizi (tunder) format pe suprafața benzii laminate la cald în timpul procesării la LBC. Principalele etape parcurse de produs (care provine de la LBC) în linia de decapare sunt :

1. Etapa de intrare
2. Etapa de proces
3. Etapa de ieșire

Decaparea benzii se face cu o soluție de HCl în contra curent în 4 bazine de decapare și o baie de spălare. Soluția de HCl uzată este trimisă la instalația de regenerare HCl.

Soluția de HCl regenerată respectiv cea proaspătă este introdusă în ultimul bazin de decapare și curge înapoi un cascade către prima baie. În cazul unor lucrări de reparații la instalația de regenerare, surplusul de acid clorhidric uzat (cod deseu 06.01.02*) se va preda către societăți autorizate.

Pentru analiză și controlul soluției de decapare este implementat un sistem automat.

După decapare are loc laminarea la rece în tandem. După laminare rulourile sunt tratate termic în cuptoare clopot prevăzute cu atmosferă de protecție H₂ = 4% ÷ 8 % și N₂ = 96% ÷ 92%.

Tratamentul termic constă în recoacere și se face în scopul de a conferi benzii proprietățile cerute de beneficiar.

Rulourile de bandă laminată la rece tratate termic sunt aduse în depozitul de bandă tratată de unde sunt transferate în instalația de dresare.

Dresarea are loc printr-o laminare ușoară cu maxim 2% reducere pentru a asigura benzii o anumită calitate a suprafeței, constantă a proprietăților mecanice în timp. Rulourile de bandă dresate sunt depozitate în vederea ajustării lor conform cerințelor beneficiarilor.

Ajustarea se face în rulou sau inele pe liniile de tăiere longitudinală și în table pe liniile de tăiere transversală. Asigurarea cu apă a acestor consumatori se face din Gospodăria de apă prin instalațiile de epurare, răcire și recirculare



AGENȚIA PENTRU PROTECȚIA MEDIULUI GALAȚI

Strada Regiment 11 Siret, nr. 2, Galați, jud. Galați, Cod 800322

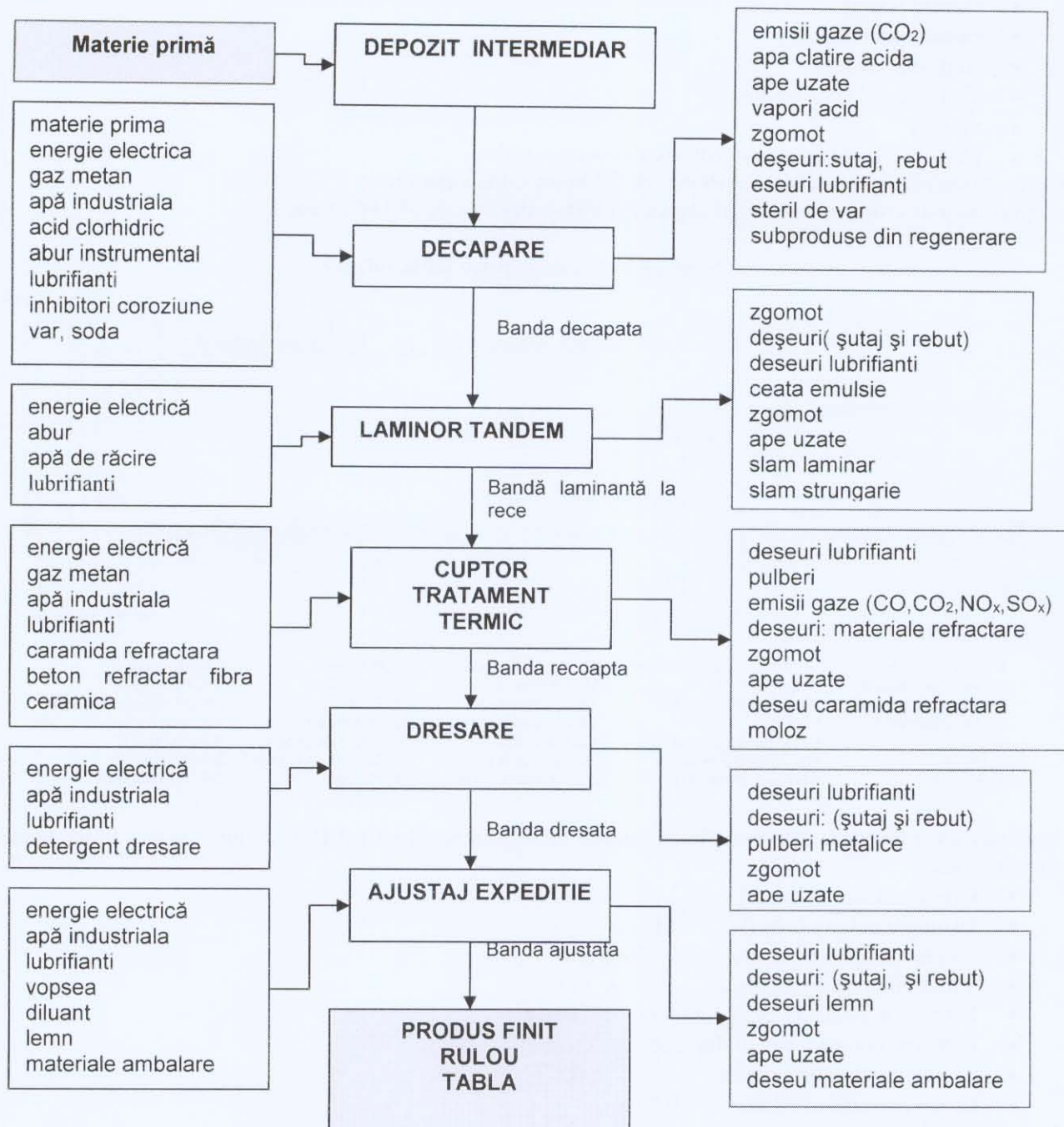
E-mail: office@apmgl.anpm.ro; Tel. 0236.460.049; Fax 0236.471.009

Operator de date cu caracter personal, conform Regulamentului (UE) 2016/679

VIZAT SPRE NESCHIMBARE

Semnătura:

Diagrama proceselor tehnologice desfășurate în LBR



12.7.4.3 Linia de vopsire tablă subțire (OC – Line)

Linia de vopsire tablă subțire a fost instalată într-o hală existentă în zona LBR, pe un teren cu suprafața de 1,808 ha, cu următoarele funcțiuni:

- hala existentă: S = 6954mp;
- instalația de vopsire pentru tablă subțire: L= 160m; l = 15m - 25m;
- stația de tratare/neutralizare ape uzate;
- camera electrică (înalță și joasă tensiune);
- camera hidraulică;
- camera compresoare;
- atelier mecanic



AGENȚIA PENTRU PROTECȚIA MEDIULUI GALAȚI

Strada Regiment 11 Siret, nr. 2, Galați, jud. Galați, Cod 800322

E-mail: office@apmgl.anpm.ro; Tel. 0236.460.049; Fax 0236.471.009

Operator de date cu caracter personal, conform Regulamentului (UE) 2016/679

283 / 497

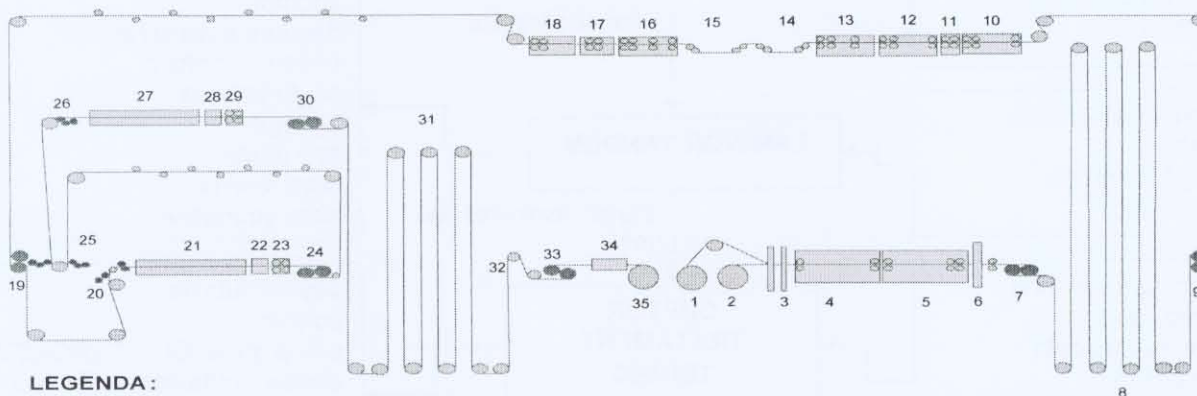
VIZAT SPRE NESCIMBARE
Semnătura:

- depozit de vopsele (160 t) ;
- camera boiler;
- camera laborator;
- container birouri;
- container sala de ședințe;
- vestiar;
- platformă betonată pentru colectare deșeuri metalice

Capacitatea proiectată a instalației este de 80 kt/an tablă vopsită.

Capacitatea de consum de solvent organic a instalației este de 518,051 t/an.

Schema Liniei de vopsire tablă subțire



LEGENDA :

- | | | | | |
|-------------------|-----------------------|---------------------|--------------------|-----------------------|
| 1. Desfasurator 1 | 8. Acumulator intrare | 15. Role intindere | 22. Racire | 29. Uscator |
| 2. Desfasurator 2 | 9. Role S 2 | 16. Clatire 4&5 | 23. Uscator | 30. Role S 5 |
| 3. Masina capsat | 10. Degreasare 1 | 17. Tratament | 24. Role S 4 | 31. Acumulator iesire |
| 4. Pre-spalare | 11. Perii | 18. Uscator | 25. Vopsire fata 1 | 32. Inspectie |
| 5. Clatire 1 | 12. Degreasare 2 | 19. Role S 3 | 26. Vopsire fata 2 | 33. Role S 6 |
| 6. Uscator | 13. Clatire 2 & 3 | 20. Aplicare primer | 27. Cuptor uscarea | 34. Foaieca |
| 7. Role S 1 | 14. Role intindere | 21. Cuptor primer | 28. Racire | 35. Infasurator |

Instalația are rolul de a vopsi în flux continuu tablă subțire adusă rulată în bobine, și are următoarele caracteristici:

- Greutate maximă bobină: 15 t;
- Diametru maxim bobină: 1800 mm;
- Viteza maximă de derulare: 60m/min
- Viteza minimă de derulare: 10 m/min;
- Lățimea maximă a benzii din tablă: 1270 mm;
- Lățimea minimă a benzii din tablă: 600 mm;
- Grosimea maximă a tablei: 1,5 mm;
- Grosimea minimă a tablei: 0,3 mm.

La capătul benzii, tabla va fi livrată tot în bobine.

Activitățile specifice desfășurate în cadrul Liniei de vopsire tablă subțire sunt:

- Aprovizionarea cu materii prime și auxiliare;
- Spălarea, degresarea și tratamentul chimic al tablei;
- Vopsirea primară a tablei (prima cabină de vopsire);
- Vopsirea secundară a tablei (a doua cabină de vopsire);
- Laminarea cu film protector (un strat de film protector, fără adezivi);
- Inspectia tablei;

Activitatea se desfășoară în 3 schimburi, iar întreținerea și o parte din serviciile auxiliare se desfășoară corespunzător regimului de lucru în 3 schimburi, cu maxim 79 salariați, în funcție de programul tehnologic specific sectorului de activitate.



AGENȚIA PENTRU PROTECȚIA MEDIULUI GALAȚI

Strada Regiment 11 Siret, nr. 2, Galați, jud. Galați, Cod 800322

E-mail: office@apmgl.anpm.ro; Tel. 0236.460.049; Fax 0236.471.009

Operator de date cu caracter personal, conform Regulamentului (UE) 2016/679

284 / 497

VIZAT SPRE NESCHIMBARE

Semnătura:

Fluxul tehnologic

- Alimentarea instalației

Benzile de tablă intră pe linie sub formă de rulouri care sunt aduse cu podul rulant și așezate pe unul din cele două cărucioare. Căruciorul introduce ruloul pe unul din dornurile deruloare, care au rolul de a desfășura banda spre rolele de prindere. Cele 2 sisteme de alimentare cu rulouri de tablă funcționează alternativ.

Tabla este împinsă apoi pe masa de alimentare spre foarfeca dublă de la intrare, care taie capătul ruloului pentru a înlătura părțile deteriorate, de unde ajunge pe următoarea masă de alimentare.

Resturile de tablă rezultate de la tăierea cu foarfeca dublă de intrare sunt colectate în cutia pentru deșeurile metalice. Ghidarea tablei pe masa de alimentare se face cu rola de presare. După masa de alimentare, tabla ajunge în dispozitivul de îmbinare benzi (înclemare), apoi este împinsă spre rolele de debavurare și rolele de stoarcere.

- Degresare și spălare bandă

Tabla este dirijată către unitatea de pre-spălare, unde este prespălată cu apă industrială și cu apă reutilizată din unitatea de degresare cu soluție alcalină fierbinte.

Apa uzată rezultată din procesul de pre-spălare este dirijată către stația de tratare. Tabla intră apoi în rolele duble de stoarcere (uscare), de unde este dirijată în unitatea de clătire cu apă fierbinte nr. 1, care utilizează apă industrială și apă recirculată de la unitatea de clătire cu apă fierbinte nr. 2. Pentru uscare, tabla este dirijată apoi în rolele de stoarcere (uscare) și în uscătorul cu perdea de aer. Banda de tablă este ținută întinsă cu sistemul de întindere nr. 1, trece peste rola deflectoare și intră în acumulatorul de intrare care are rolul de a acumula bandă pentru a permite îmbinarea a două rulouri fără a opri linia. La ieșirea din acumulator, banda trece pe după rola conducătoare nr. 1 care are rolul de a centra banda și măsoară tensiunea în bandă, și apoi prin rolele de întindere nr. 2 și peste rolele deflectoare, fiind dirijată în unitatea de degresare cu leșie/soluție alcalină fierbinte nr. 1. Leșia are temperatura maximă de 60°C și este recirculată. O parte din leșia utilizată este trimisă la unitatea de prespălare, astfel încât sistemul este alimentat permanent cu leșie proaspătă.

După ce este degresată, tabla intră în rolele de stoarcere (uscare) și apoi în echipamentul de periere. În continuare tabla intră în unitatea de degresare cu leșie/soluție alcalină fierbinte nr. 2.

După ce este degresată și uscată de rolele de stoarcere, tabla intră succesiv în 3 unități de clătire cu apă demineralizată caldă (40°C) care este recirculată; apa uzată este trimisă către unitățile de spălare din „amonte”.

- Tratare chimică a benzii

După ce este degresată și clătită, tabla zincată este supusă unui tratament chimic realizat cu produsul pentru tratarea metalului (BONDERITE M-NT 1455T). Soluția de BONDERITE este preparată într-o instalație de mixare cu apă demi care are două rezervoare de câte 1mc. Soluția este aplicată pe bandă prin pulverizare pe ambele fețe și este recirculată într-un vas cu capacitatea de 20 litri. În continuare, tabla trece prin rolele de stoarcere și prin perdelele de aer pentru uscare completă.

Aerul încărcat cu vapori alcalini (NaOH și KOH) și vapori de COV și HF de la unitățile de spălare, degresare, și tratare chimică este captat și dirijat la un scrubber unde se spală cu apă industrială. Apa alcalină rezultată este dirijată către stația de tratare/neutralizare, iar aerul spălat este evacuat prin coșul de dispersie C3.

- Vopsire și uscare

Intrarea în Secțiunea de vopsire nr. 1 se face prin unitatea conducătoare nr. 2, care are rolul de aliniere a benzii de tablă, pentru a corecta posibilele deviații apărute. Aceste corecții se fac împreună cu unitatea conducătoare nr. 3, în care intră banda prin rolele suport. Pentru întinderea corespunzătoare a benzii, care vine din Secțiunea de tratare și intră în secțiunea de vopsire s-a prevăzut sistemul de întindere bandă nr. 3. Înainte de intrarea benzii în unitatea de vopsire primară (pentru aplicarea primului strat de vopsea), banda intră în unitatea conducătoare nr. 4, prin rola deflectoare.

În unitatea de vopsire primară (prima cabină de vopsire) se aplică pe ambele fețe ale tablei o cantitate precisă de vopsea. În cabina de vopsire se asigură o circulație permanentă de aer ($Q = 26.000 \text{ mc/h}$) iar vaporii de solvent rezultați din procesul de vopsire sunt dirijați către instalația de incinerare prin oxidarea termică cu recuperarea căldurii gazelor arse cu conținut de COV.

Uscarea primului strat de vopsea se face în primul cuptor cu aer fierbinte.

Aerul fierbinte (200 – 430°C) este încălzit prin arderea de gaz metan și este recirculat cu ventilatoare (3 x 62.000 mc/h). Sarcina termică este asigurată cu aer proaspăt preîncălzit în sistemul de oxidare termică.



AGENȚIA PENTRU PROTECȚIA MEDIULUI GALAȚI

Strada Regiment 11 Siret, nr. 2, Galați, jud. Galați, Cod 800322

E-mail: office@apmgl.anpm.ro; Tel. 0236.460.049; Fax 0236.471.009

Operator de date cu caracter personal, conform Regulamentului (UE) 2016/679

285 / 497

VIZAT SPRE NESCHIMBARE
Semnătura:

Aerul încărcat cu solvent este evacuat cu ventilatoare către sistemul de oxidare termică, iar la ieșirea din cuptor există 2 perdele de aer, pentru a împiedica gazele din cuptor să iasă afară.

Cuptorul este prevăzut cu sistem de control a concentrației de solvent în aer, iar la depășirea valorilor maxim admise se face deconectarea automată a capetelor de vopsire. Cuptorul de vopsire a stratului primar este prevăzut cu sisteme cu folii de aluminiu și termoizolat cu vată minerală.

Depresiunea în cuptor este de 50mmCA față de presiunea atmosferică.

După ce este uscată în cuptor, tabla intră în unitatea de răcire prin pulverizare cu apă, unde este răcită până la temperatura ambiantă. Răcirea se face cu apă demineralizată asigurată de la stația de apă demineralizată existentă pe amplasamentul Liberty Galați.

Apa demineralizată intră în turnul de răcire cu temperatura de 25°C și este colectată într-un rezervor cu $V = 8\text{mc}$, unde se stochează. Apa din rezervor este recirculată printr-un schimbător de căldură. Tabla intră cu temperatura de 250°C și iese din tunel cu temperatura de 50°C.

După unitatea de răcire, banda este preluată de rolele de stoarcere și direcționare, cu rol de eliminare a apei, dar și de ghidare a benzii. Uscarea finală a benzii de tablă se face cu perdele de aer.

Menținerea tensionată a benzii (întinsă) se face cu sistemul de întindere nr. 4, după care banda de tablă intră în Secțiunea de vopsire nr. 2.

Intrarea în Secțiunea de vopsire nr. 2 se face prin sistemul de role deflectoare, după care banda este trasă pe rolele suport către unitatea conducătoare nr. 5. Aceasta are și rolul de a corecta eventualele deviații ale benzii înainte de intrarea în unitatea de finisare tip „T”. Aceasta aplică pe fața superioară a benzii o cantitate de vopsea precis măsurată. De aici, banda intră în unitatea de vopsire pe fața inferioară a benzii de tablă (a doua cabină de vopsire). Vaporii de solvent rezultați din procesul de vopsire sunt dirijați către sistemul de oxidare termică.

Banda vopsită pe ambele fețe intră în cuptorul de finisare cu aer fierbinte, care are rolul de a evapora și elimina solventul din vopsea prin recircularea de aer fierbinte (între 200 – 430°C) cu ventilatoare, 3 x 62.000mc/h.

Ca și la primul cuptor de uscare, energia termică necesară pentru uscare este asigurată pe de o parte, de aerul proaspăt preîncălzit în sistemul de oxidare termică, pe de altă parte de către arzătoarele cu gaz natural ale cuptorului.

Aerul încărcat cu vapori de solvent este trimis în instalația de incinerare cu oxidare termică. La ieșirea din cuptor sunt două perdele de aer pentru a împiedica gazele din cuptor să iasă afară. Cuptorul este prevăzut cu sistem de control a concentrației de solvent în aer, iar la depășirea valorilor maxim admise se face deconectarea automată a capetelor de vopsire.

Cuptorul este prevăzut cu sisteme cu folii de aluminiu și termoizolat cu vată minerală.

Depresiunea în cuptor este de 50 mmCA față de presiunea atmosferică.

În continuare tabla este răcită în unitatea de răcire cu apă prin pulverizare în care temperatura tablei scade de la 250°C la 50°C.

Răcirea se face cu apă demineralizată care intră în tunelul de călire cu temperatura de 25°C și este colectată într-un rezervor cu $V = 8\text{mc}$, unde se stochează. Apa din rezervor este recirculată printr-un schimbător de căldură. Cele două unități de răcire cu apă prin pulverizare sunt deservite de același rezervor, dotat cu pompe și schimbător de căldură (răcitor).

În continuare tabla intră în rolele de stoarcere (uscare) și ghidare a tablei. Tabla este uscată definitiv în perdelele de aer, după care intră în sistemul de întindere nr. 5.

- Inspecție și laminare cu film protector

După vopsire și uscare, tabla intră în Secțiunea buclă de ieșire. Intrarea în această secțiune se face prin role deflectoare, după care banda de tablă intră în acumulatorul de ieșire, care are rolul de a asigura funcționarea cu viteză constantă a liniei atunci când în aval se oprește dornul înfășurător pentru a evacua rulourile de bandă vopsită. Întinderea benzii este asigurată de rolele de întindere, iar alinierea benzii este asigurată de unitatea conducătoare nr. 6.

Inspecția tablei vopsite se face la standul de inspecție. Pentru a se asigura rebobinarea corectă a tablei, aceasta este menținută întinsă de sistemul de întindere nr. 6, după care banda intră în Secțiunea de ieșire.

Intrarea în Secțiunea de ieșire se face prin rolele de prindere nr. 4, după care tabla trece prin laminatorul cu film protector și apoi în foarfeca de ieșire, care taie banda la lungimea dorită. Eventualele resturi de tablă sunt colectate în cutia de deșeuri metalice.

Înainte de a fi rebobinată, banda de tablă trece prin sistemul de control al marginilor și apoi prin rolele deflectoare ajunge pe masa de alimentare, care ajută la introducerea tablei în rolele de întindere. Aceasta are



AGENȚIA PENTRU PROTECȚIA MEDIULUI GALAȚI

Strada Regiment 11 Siret, nr. 2, Galați, jud. Galați, Cod 800322

E-mail: office@apmgl.anpm.ro; Tel. 0236.460.049; Fax 0236.471.009

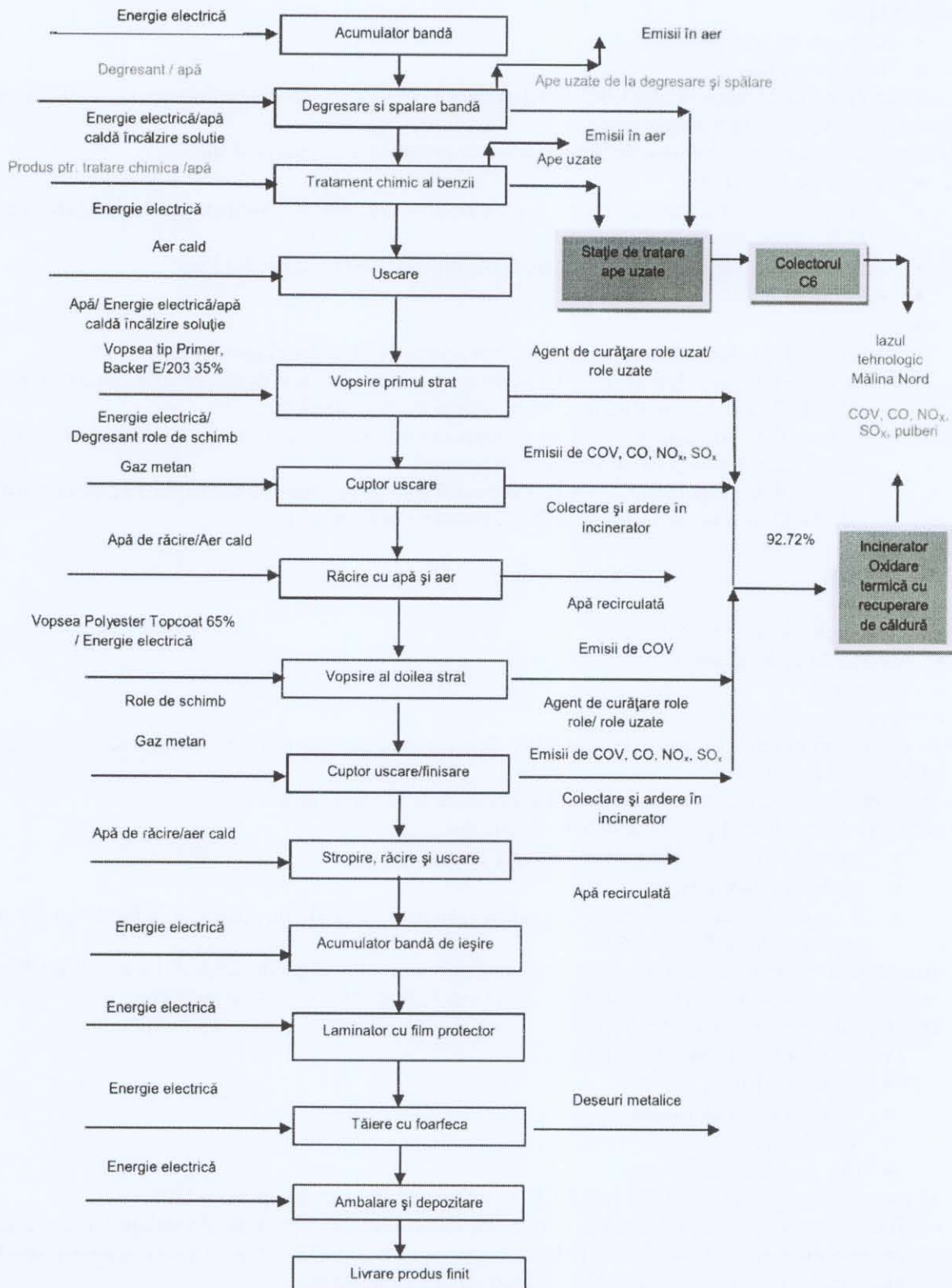
Operator de date cu caracter personal, conform Regulamentului (UE) 2016/679

VIZAT SPRE NESCHIMBARE

Semnătura:

rolul de a menține tabla întinsă pentru a se bobina corect pe rola așezată pe căruciorul de ieșire.

Diagrama proceselor tehnologice desfășurate în OC – Line



[Handwritten signature]

12.7.5. INSTALAȚII PENTRU REȚINEREA, EVACUAREA ȘI DISPERSIA POLUANȚILOR ÎN MEDIU

12.7.5.1. AER

12.7.5.1.1 LBC

Sursele poluante:

- cuptoare cu propulsie,
- linia de laminare,

În cadrul laminorului de benzi la cald LBC, funcționează 3 cuptoare cu propulsie. Principalele emisii evacuate în atmosferă sunt pulberile și gazele arse.

Instalația de evacuare a gazelor arse de la cuptoarele cu propulsie este compusă din:

- canale de gaze arse,
- recuperator: temperatura de intrare a gazelor arse max 800 °C, temperatură ieșire gaze arse max 300 °C, debit gaze arse 81.000 mc/h
- 10 cazane recuperatoare cu capacitatea proiectată de 250 t/h abur, 8-13 ata
- exhaustor,
- registre,
- coșuri de fum aferente fiecărui cuptor de evacuare a pulberilor și gazelor arse:
 - cuptorul de propulsie nr. 1 – CP1 evacuează prin două coșuri de dispersie, fiecare cu o înălțime de 31,52 m și un diametru de 2,75 m; viteza de evacuare 4 m/s
 - cuptorul de propulsie nr. 2 – CP2 evacuează printrun coș de dispersie cu o înălțime de 41,25 m și un diametru de 3,24 m; viteza de evacuare 4 m/s
 - cuptorul de propulsie nr. 3 – CP3 evacuează prin două coșuri de dispersie, fiecare cu o înălțime de 31,53 m și un diametru de 2,75 m; viteza de evacuare 4 m/s

12.7.5.1.2 LBR

Sursele poluante:

- cuptoarele clopot de incalzire
- mașina de sablat cilindri,
- decaparea,
- linia de laminare

1. În cadrul laminorului de benzi la rece LBR, funcționează un număr de 84 socluri de recoacere și 40 cuptoare de incalzire.

Principalele emisii evacuate în atmosferă sunt pulberile și gazele arse.

Instalația de evacuare a gazelor arse se compune din:

- canal de gaze arse, ventilator gaze arse cuptor,
- ventilator gaze arse soclu,
- 9 coșuri de evacuare, fiecare coș având înălțimea de 26,64 m, suprafața la bază 0,8 x 1,4 m și suprafața la vârf 0,8 x 0,4 m.

2. În cadrul laminorului de benzi la rece LBR, funcționează o instalație de desprăfuire cu filtru vibrator la instalația de sablare cilindri. Principalele emisii evacuate în atmosferă sunt pulberile.

Instalația de evacuare se compune din:

- Tubulatura cu calote de aspirație,
- Colector primar,
- Filtru vibrator cu caseta,
- Ventilator,
- Coș cu o înălțime 25 m

3. În cadrul laminorului de benzi la rece LBR, funcționează linia de decapare cu HCl.

- Baia de decapare este prevăzută cu o instalație de ventilație compusă din 2 ventilatoare de exhaustare de tip centrifugal, iar emisiile de pulberi și gaze sunt evacuate printrun coș cu o înălțime de 25 m și un diametru exterior la bază de 0,9m și interior la vârf de 0,1m.
- Instalația de regenerare HCl este prevăzută cu o instalație de epurare umedă formată dintrun scrubber cu umplutură. Emisiile de pulberi și gaze sunt evacuate printrun coș cu o înălțime de 40m și un diametru exterior la bază de 2,07m și interior la vârf de 0,8m;



AGENȚIA PENTRU PROTECȚIA MEDIULUI GALAȚI

Strada Regiment 11 Siret, nr. 2, Galați, jud. Galați, Cod 800322

E-mail: office@apmgl.anpm.ro; Tel. 0236.460.049; Fax 0236.471.009

Operator de date cu caracter personal, conform Regulamentului (UE) 2016/679

288 / 497

VIZAT SPRE NESCIMBARE
Semnătura:

- Instalația de sudură cap la cap este prevăzută cu o instalație de aspirație continuă pentru colectarea pulberilor rezultate de la destunderizare și sudare cap la cap. Emisiile de pulberi sunt evacuate printr-un coș cu o înălțime de 22,34 m și un diametru exterior la bază de 1,4 m și interior la vârf de 1,12;

12.7.5.1.3 OC - Line

Sursele poluante:

- vopsirea tablei
- degresarea, spălarea și tratarea chimică a tablei;
- prepararea apei calde în boiler
- rectificarea role

Sursa	Echipament de depoluare	Caracteristici ventilatoare de exhaustare	Poluant emis	Coș dispersie
Vopsirea tablei	Instalație de incinerare prin oxidare termică cu recuperarea căldurii gazelor reziduale cu conținut de COV	67.000 Nmc/h	Pulberi SO ₂ NO _x CO COV(exprimat ca TOC)	C1 H = 15,2 m Ø = 1,4 m
Degresarea, spălarea și tratarea chimică a tablei	Scrubber umed cu pat mobil pentru purificarea gazelor (pulverizare cu apă în contracurent)	12.000 mc/h	HF VOC Pulberi Vapori alcalini (NaOH, KOH)	C3 H = 3 m Ø = 500 mm
Prepararea apei calde în boiler	-	-	Pulberi SO _x (exprimați în SO ₂) NO _x (exprimați în NO ₂) CO	C4 H = 13,4 m Ø = 800 mm
Rectificare role	Ciclone	6000 Nmc/h	Pulberi	C5 H = 3m Ø = 250 mm

12.7.5.2. APA

12.7.5.2.1. Laminorul de Benzi la Cald - LBC

În scopul protecției apelor, LBC este dotat cu o gospodărie de apă unde are loc epurarea și răcirea în regim de funcționare permanent a apei industriale în vederea recirculării.

În procesul tehnologic de laminare la cald (LBC), apa industrială este utilizată în special pentru:

- răcirea utilajelor care vin în contact cu materialul cald;
- răcirea materialului cald;
- destunderizarea;
- răcirea cuptoarelor cu propulsie și de tratament termic;



AGENȚIA PENTRU PROTECȚIA MEDIULUI GALAȚI

Strada Regiment 11 Siret, nr. 2, Galați, jud. Galați, Cod 800322

E-mail: office@apmgl.anpm.ro; Tel. 0236.460.049; Fax 0236.471.009

289 / 497

Operator de date cu caracter personal, conform Regulamentului (UE) 2016/679

VIZAT SPRE NESCIMBARE

Semnătura:

- racirea mecanismelor liniei de laminare;
- racirea aerului pentru ventilatia motoarelor;
- racirea uleiului de ungere a mecanismelor;
- racirea aerului la instalatia de conditionare.

În cadrul acestei gospodării, prin procesul de epurare se recuperează țunder din apa industrială.

Gospodăria de apă LBC

Gospodăria de apă, cu o capacitate instalată de 27.500 m³/h, este compusă din următoarele:

- Cyclon decantor și stația de pompare ape cu țunder pentru rigola A;
- Cyclon decantor și stația de pompare ape cu țunder pentru rigola B;
- Cyclon decantor și stația de pompare ape cu țunder pentru rigola C;
- Stații de filtre mecanice;
- Turnuri de răcire cu tiraj natural;
- Stația de pompe ape curate;
- Decantor orizontal cu 2 celule;
- Stația de pompe ape calde retur de la cuptoare;
- Turnuri de răcire cu tiraj forțat pentru circuit cuptoare, 18 celule;
- Turnuri de răcire cu tiraj forțat pentru circuit motoare, 2x15 celule.

Apele uzate sunt colectate pe cele 3 rigole și sunt conduse în cicloanele decantoare aferente. Prin decantarea în cicloane se reține țunderul.

Din cicloul A apele sunt pompate pe 2 circuite:

- la vehicularea țunderului
- la stația de filtre.

Din cicloul B apele sunt pompate integral la stația de filtre.

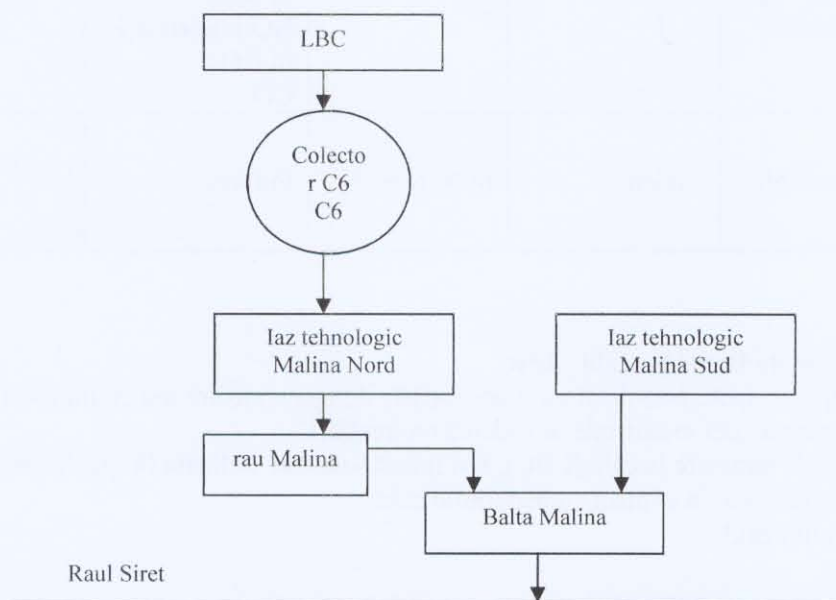
Din cicloul C apele sunt pompate la turnurile de răcire cu tiraj forțat (TRTF).

După filtrare apele sunt conduse la turnurile de răcire cu tiraj forțat de unde curg gravitațional în bazinele stației de pompare.

Țunderul este evacuat din cicloane cu poduri rulante cu greifer și depus în cuvele pentru deshidratare.

Dupa epurare apele uzate sunt evacuate în colectorul C6 care se varsă în Iazul tehnologic Malina Nord. Apele din Iazul tehnologic Mălina Nord sunt evacuate în raul Malina și apoi în Balta Mălina care se varsă în râul Siret.

Schema de funcționare a colectoarelor de la LBC



AGENȚIA PENTRU PROTECȚIA MEDIULUI GALAȚI

Strada Regiment 11 Siret, nr. 2, Galați, jud. Galați, Cod 800322

E-mail: office@apmgl.anpm.ro; Tel. 0236.460.049; Fax 0236.471.009

Operator de date cu caracter personal, conform Regulamentului (UE) 2016/679

290 / 497

VIZAT SPRE NESCHIMBARE

Semnătura:

12.7.5.2.2. Laminorul de Benzi la Rece - LBR

Instalație de separare apă – ulei compusă din:

- un rezervor metalic de 250 m³, aflat în subsolul Tandemului;
- un schimer care colectează uleiul uzat și îl duce într-un rezervor metalic cu capacitatea de 4 m³;
- 1 pompa cu ajutorul căreia uleiul uzat este preluat din rezervorul de 4 m³ și trimis la Depozitul de ulei uzat
- un traseu de conducte care trimite apele uzate încărcate cu hidrocarburi, după separarea uleiului, cu ajutorul a două pompe, către stația de GA;
- un rezervor decantor, compartimentat aflat la GA-LBR

Gospodăria de apă LBR

Gospodăria de apă, cu o capacitate instalată de 7100 m³/h, este compusă din următoarele:

- Ciclon de amestec;
- Stații de filtre mecanice;
- Decantor orizontal;
- Stație de pompe;
- Turnuri de răcire cu tiraj forțat și cu tiraj natural;

Apele impurificate cu ulei de la dresare sunt trimise în separatorul de ulei, unde are loc separarea și colectarea manuală a uleiului.

Toate apele acide provenite de la decaparea cu HCl și stația de regenerare sunt transmise la stația de neutralizare. Aceasta are capacitatea de 15 mc/h și este compusă din următoarele instalații:

- 1 baie tampon;
- 1 răcitor;
- 1 baie de neutralizare;
- 1 baie de floclare;
- 1 baie ajustare finală a pH-ului;
- 1 baie de reziduuri pentru a subția reziduurile rezultate;
- 1 presă filtru pentru deshidratarea finală a reziduurilor;
- Stație de dozare pentru chimicale;
- Pompe, fittinguri, ventile;
- Instrumente de control;

Neutralizarea apelor uzate se face în mai multe etape:

1. Apele uzate se pompează în bazinul colector în vederea colectării uleiului de pe suprafața apei prin intermediul unui sistem de colectare cu bandă de cauciuc. Uleiul colectat se va depozita temporar în butoaie metalice și valorificate prin societăți specializate;
2. În urma dezuierii, apele sunt trecute în alt compartiment unde se face neutralizarea cu agent de neutralizare și oxidarea fierului bivalent la fier trivalent.
3. Din compartimentul de neutralizare apele sunt trecute în compartimentul de floclare după care ajung în decantor prin preaplin, pentru separarea fazei solide de faza lichidă.
4. Faza lichidă se trimite la colectorul de ape uzate, iar faza solidă sub forma de șlam la filtrul presă se trimite pentru valorificarea la aglomerare.

Din stația de neutralizare, apele uzate sunt evacuate prin colectorul C6 în iazul tehnologic Malina Nord, cu descărcare în Balta Malina și apoi în râul Siret.



AGENȚIA PENTRU PROTECȚIA MEDIULUI GALAȚI

291 / 497

Strada Regiment 11 Siret, nr. 2, Galați, jud. Galați, Cod 800322

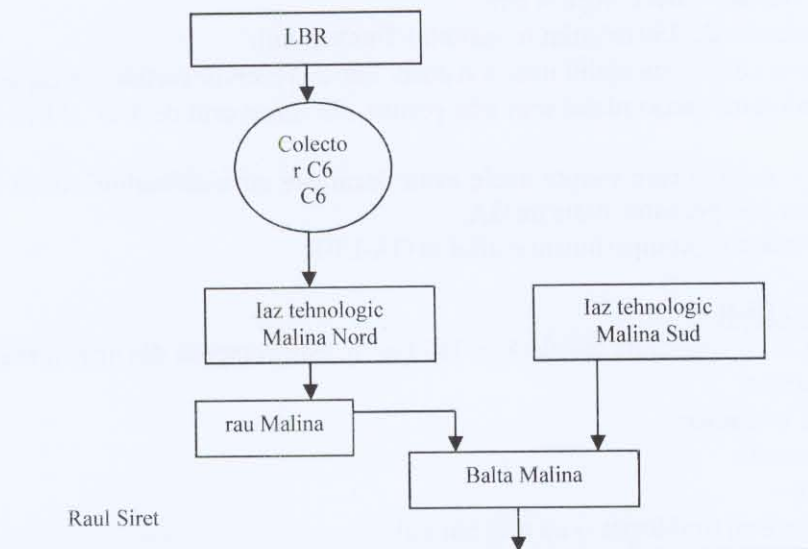
E-mail: office@apmgl.anpm.ro; Tel. 0236.460.049; Fax 0236.471.009

Operator de date cu caracter personal, conform Regulamentului (UE) 2016/679

VIZAT SPRE NESCIMBARE

Semnătura:

Schema de funcționare a colectoarelor de la LBR

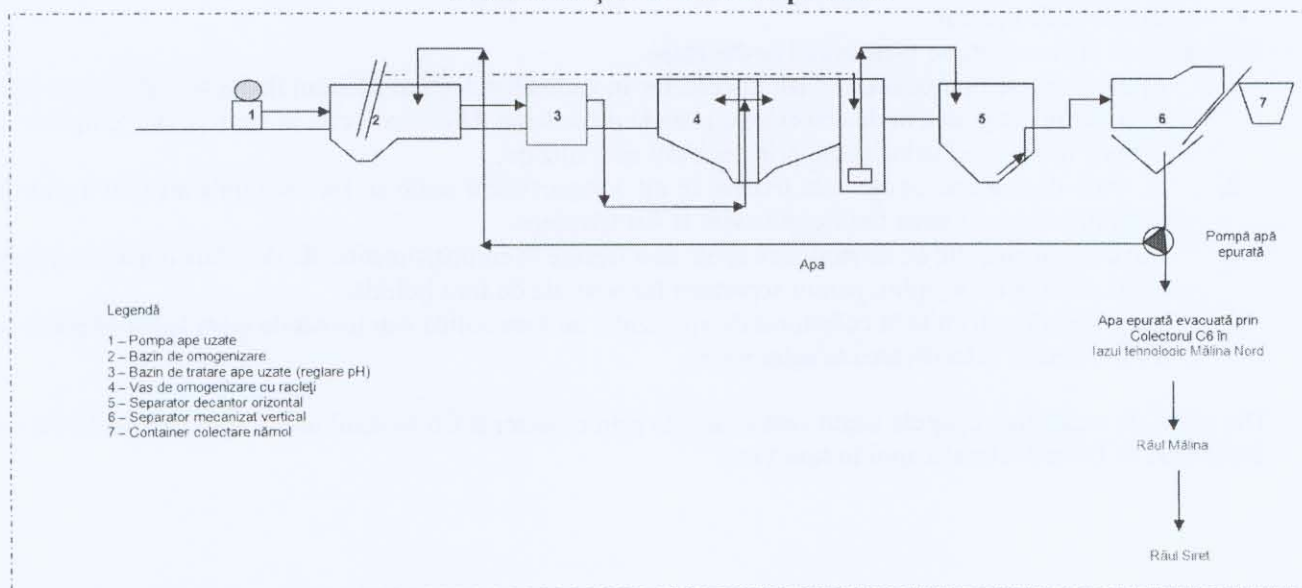


12.7.5.2.3 Linia de vopsire tablă subțire OC – Line

Stația de tratare a apelor uzate rezultate din instalația OC – Line are o capacitate de tratare de 5 mc/h (120 mc/zi) și este compusă din:

- bazin de omogenizare;
- bazin de tratare a apei prin dozare de acid orto-fosforic (reglare pH);
- 2 pompe de dozare automată acid orto-fosforic;
- vas de omogenizare cu raclă;
- separator decantor orizontal;
- separator mecanizat vertical pentru separarea fazelor (apă și nămol);
- container pentru colectare nămol;
- conducta de evacuare a apei tratate spre colectorul C6;

Schema Stației de tratare ape uzate



Etapele tratării apei sunt:

- omogenizare;
- dozare acid orto-fosforic (reglare pH);



AGENȚIA PENTRU PROTECȚIA MEDIULUI GALAȚI

Strada Regiment 11 Siret, nr. 2, Galați, jud. Galați, Cod 800322

E-mail: office@apmgl.anpm.ro; Tel. 0236.460.049; Fax 0236.471.009

Operator de date cu caracter personal, conform Regulamentului (UE) 2016/679

292 / 497

VIZAT SPRE NESCIMBARE
Semnătura:

- decantarea apei în vasul de omogenizare cu racleți, în separatorul decantor orizontal;
- separarea fazelor pe baza diferenței de densitate (nămol și apă) în separatorul mecanizat vertical pentru separarea fazelor (apă și nămol);
- evacuarea apei epurate în colectorul 6

Din stația de tratare, apele uzate sunt evacuate prin colectorul C6 în iazul tehnologic Malina Nord, cu descărcare în Balta Malina și apoi în râul Siret.

12.7.5.3. SOL

Solul din incinta uzinei este slab alcalin, mijlociu humifer, având pH-ul cuprins între 8,0 – 8,4.

Surse potențiale de poluare:

- emisiile de pulberi în atmosferă rezultate din procesele ce au loc în secțiunile laminoarelor, care au un conținut de metale grele;
- depozitarea pe sol a tunderului rezultat din procesul tehnologic ;
- depozitarea temporară a diverse materii prime și materiale, piese de schimb și utilaje cu ocazia reparațiilor și lucrărilor de investiții, precum și a deșeurilor generate în procesul tehnologic.

12.7.6. CONCENTRAȚII DE POLUANȚI ADMIȘI LA EVACUAREA ÎN MEDIUL ÎNCONJURĂTOR.

12.7.6.1. AER

12.7.6.1.1. Emisii în aer

1. Emisiile în aer se vor încadra în valorile limită de emisie prevăzută în Tabelul 12.7.6.1.3. a prezentei autorizații.
2. Toate echipamentele de tratare/reducere, control și monitorizare trebuie calibrate și întreținute, când sunt folosite, conform precizărilor din capitolul Monitorizare.
3. Toate rezultatele măsurătorilor trebuie înregistrate, prelucrate și prezentate într-o formă adecvată, ușor de analizat pentru a permite autorităților competente pentru protecția mediului să verifice conformitatea cu condițiile de funcționare prevăzute și valorile limită de emisie stabilite.
4. Recipientii utilizați pentru materialele pulverulente vor fi acoperiți corespunzător, în scopul evitării și minimizării emisiilor difuze de pulberi.
5. Reducerea emisiilor de pulberi să se realizeze prin stropiri sistematice ale zonelor pavate, căilor de transport și după caz, prin aspirare în regim mobil sau staționar
6. Căile de acces în sectorul instalațiilor se vor curăța și trata periodic (cel puțin o dată pe săptămână) astfel încât să nu rezulte emisii de pulberi prin utilizarea căilor de acces.
7. Prin măsuri organizatorice adecvate, operatorul va asigura ca transportul acelor materiale care ar putea provoca pulberi în formă uscată să se facă în sisteme închise (vagoane închise, autovehicule cu toate suprafețele de transport închise, containere închise).
8. Înălțimea tuturor punctelor de aruncare și transfer a materialelor pulverulente să fie de max 0,5m.
9. Emisiile difuze și mirosurile vor fi micșorate prin respectarea strictă a procesului tehnologic;
10. Monitorizarea și analizele fiecărei emisii trebuie realizate așa cum este precizat în capitolul monitorizarea activității. Un raport privind rezultatele acestei monitorizări trebuie depus la Agenția pentru Protecția Mediului Galați, conform Capitolului 9. Raportări la unitatea teritorială pentru protecția mediului și periodicitatea acestora

12.7.6.1.2. Emisii atmosferice rezultate din activitate

Sursele de emisie punctiforme

Sursele de emisie punctiforme din activitatea de producere a laminatelor și tablei vopsite, evacuate în atmosferă, sunt prezentate în tabelele 12.7.6.1.2.1. – 12.7.6.1.2.2.

Tabelul nr. 12.7.6.1.2.1. – LBC

Sursa generatoare	Echipament de depoluare	Punct de emisie	Poluanți emiși
1	2	3	4
Cuptor cu propulsie nr. 1	-	Coș dispersie cu D = 2.75m și H = 31.52m	Pulberi CO NO _x



AGENȚIA PENTRU PROTECȚIA MEDIULUI GALAȚI

Strada Regiment 11 Siret, nr. 2, Galați, jud. Galați, Cod 800322

E-mail: office@apmgl.anpm.ro; Tel. 0236.460.049; Fax 0236.471.009

Operator de date cu caracter personal, conform Regulamentului (UE) 2016/679

293 / 497

VIZAT SPRE NESCHIMBARE

Semnătura:

			SO _x Pulberi CO NO _x SO _x
		Coș dispersie cu D = 2.75 m și H = 31.52m	
Cuptor cu propulsie nr. 2	-	Coș dispersie cu D = 3.24 m și H = 41.25m	Pulberi CO NO _x SO _x
		Coș dispersie cu D = 2.75 m și H = 31.53m	Pulberi CO NO _x SO _x
Cuptor cu propulsie nr. 3	-	Coș dispersie cu D = 2.75 m și H = 31.53m	Pulberi CO NO _x SO _x

Tabelul nr. 12.7.6.1.2.2. – LBR

Sursa generatoare	Echipament de depoluare	Punct de emisie	Poluanți emiși
1	2	3	4
Cuptoare tratament termic	-	9 coșuri dispersie cu H = 26,64 m si Dint.vârf = 0,8 x 0,4 m și Dext.bază = 0,8 x 1,4 m	Pulberi CO NO _x SO _x
Instalația de decapare cu HCl – băile de decapare	-	Coș dispersie cu H = 25 m si Dint.vârf = 0,1m și Dext.bază = 0,9m	Vapori HCl
Instalația de decapare cu HCl deșunderizator cordon sudură, instalație sudura cap la cap și procesor	-	Coș dispersie cu H = 22.34 m si Dint.vârf = 1,122 m și Dext.bază = 1,4m	pulberi
Instalația de regenerare a HCl	Instalație epurare umedă (1 scrubber cu umplutură)	Coș dispersie cu H = 40 m si Dint.vârf = 0,8m și Dext.bază = 2,07m	Pulberi Vapori HCl NO _x SO _x CO

Tabelul nr. 12.7.6.1.2.3. – OC - Line

Sursa generatoare	Echipament de depoluare	Punct de emisie	Poluanți emiși
1	2	3	4
Instalație de vopsire tablă subțire	Incinerator	Coș de dispersie (C1) H = 15,2m Diametru = 1,4m	Pulberi NO _x CO COV (exprimat în TOC) SO ₂
	Scrubber umed cu pat mobil	Coș de dispersie (C3) H = 3 m Diametru = 500 mm	HF COV pulberi Vapori alcalini (NaOH, KOH)
	Boiler	Coș de dispersie (C4)	Pulberi



AGENȚIA PENTRU PROTECȚIA MEDIULUI GALAȚI

Strada Regiment 11 Siret, nr. 2, Galați, jud. Galați, Cod 800322

E-mail: office@apmgl.anpm.ro; Tel. 0236.460.049; Fax 0236.471.009

Operator de date cu caracter personal, conform Regulamentului (UE) 2016/679

VIZAT SPRE NESCHIMBARE
Semnătura:

Sursa generatoare	Echipament de depoluare	Punct de emisie	Poluanți emiși
1	2	3	4
		H = 13.4 m Diametru = 800 mm	SO _x (exprimat în SO ₂) NO _x (exprimat în NO ₂) CO
	Ciclou	Coș de dispersie (C5) H = 3m Diametru = 250 mm	Pulberi

12.7.6.1.3. Valori limită de emisie - Emisii punctiforme

Emisiile de poluanți în atmosferă, rezultate din desfășurarea activității, se vor încadra în valorile limita de emisie prevăzute în tabelul 12.7.6.1.3.1. – 12.7.6.1.3.2.

Tabelul 12.7.6.1.3.1. – LBC

Sursa / Echipament depoluare	Puncte de emisie	Poluanți emiși	VLE mg/ Nm ³	Observații
1	2	3	4	5
Cuptor cu propulsie nr. 1	Sistem de evacuare (coș)	Pulberi	20	-
		CO	170	
		NO _x	400	
		SO _x	600	
Cuptor cu propulsie nr. 2	Sistem de evacuare (coș)	Pulberi	20	-
		CO	170	
		NO _x	400	
		SO ₂	600	
Cuptor cu propulsie nr. 3	Sistem de evacuare (coș)	Pulberi	20	-
		CO	170	
		NO _x	400	
		SO _x	600	
Cuptor cu propulsie nr. 3	Sistem de evacuare (coș)	Pulberi	20	-
		CO	170	
		NO _x	400	
		SO _x	600	

Nota:

- Concentrațiile emisiilor de poluanți conținuți în gazul evacuat de coșurile cuptoarelor cu propulsie nu au voie să depășească limitele stabilite în tabelul 12.7.6.1.3.1., cu excepția perioadelor de pornire și oprire. Valorile concentrațiilor emisiilor se raportează la gazul evacuat în stare normală (0°C, 101,3 kPa uscat) și la un conținut de oxigen de 3%
- Pentru măsurătorile discontinue se respectă valorile limită impuse.
Pentru măsurătorile discontinue: valorile medii zilnice se determină prin metoda valorilor momentane efectuate prin cel puțin 3 exerciții de măsurare /zi, timp de cel puțin 30 de minute, în timpul de lucru efectiv (excluzând perioadele de pornire și oprire).



Tabelul 12.7.6.1.3.2. – LBR

Sursa / Echipament depoluare	Puncte de emisie	Poluanți emiși	VLE mg/ Nm ³	Observații
1	2	3	4	5
Cuptoare tratament termic	Sisteme de evacuare (9 coșuri)	Pulberi CO NO _x SO ₂	10 80 350 100	-
Băile de decapare cu HCl	Sistem de evacuare (cos)	Vapori HCl	30	-
Instalația de decapare cu HCl deșunderizator cordon sudură, instalație sudură cap la cap și procesor	Sistem de evacuare (cos)	pulberi	20	-
Instalația de regenerare a HCl	Sistem de evacuare (cos)	Pulberi Vapori HCl NO _x SO ₂ CO	25 20 350 80 150	-

Nota:

1. Concentrațiile emisiilor de poluanți continuiți în gazul evacuat de coșurile surselor de emisie nu au voie să depășească limitele stabilite în tabelul 12.7.6.1.3.2, cu excepția perioadelor de pornire și oprire. Valorile concentrațiilor emisiilor se raportează la gazul evacuat în stare normală (0°C, 101,3 kPa uscat) și la un conținut de oxigen a efluentilor gazosi de 3%
2. Pentru măsurătorile discontinue se respectă valorile limită impuse.
Pentru măsurătorile discontinue: valorile medii zilnice se determină prin metoda valorilor momentane efectuate prin cel puțin 3 exercitii de măsurare /zi, timp de 30 de minute, în timpul de lucru efectiv (excluzand perioadele de pornire si oprire).

Tabelul 12.7.6.1.3.3. – OC – Line

Sursa / Echipament depoluare	Puncte de emisie	Poluanți emiși	VLE mg/ Nm ³	Observații
1	2	3	4	5
Instalație de incinerare prin oxidare termică cu recuperare de căldură (4,07 MW)	Sistem de evacuare (coș)	Pulberi NO _x CO COV (TOC) SO _x (exprimat prin SO ₂)	5 200 200 20* 35	
Scrubler umed cu pat mobil	Sistem de evacuare (coș)	Pulberi HF	10 50	
Boiler	Sistem de evacuare (coș)	Pulberi SO _x (exprimat prin SO ₂) NO _x (exprimat prin NO ₂) CO	5 35 350 100	
Ciclone	Sistem de evacuare (coș)	Pulberi	50	Dacă debitul masic este ≥0,5 kg/h, la o dimensiune a diametrului mediu al particulelor



AGENȚIA PENTRU PROTECȚIA MEDIULUI GALAȚI

Strada Regiment 11 Siret, nr. 2, Galați, jud. Galați, Cod 800322

E-mail: office@apmgl.anpm.ro; Tel. 0236.460.049; Fax 0236.471.009

Operator de date cu caracter personal, conform Regulamentului (UE) 2016/679

296 / 497

VIZAT SPRE NESCHIMBARE

Semnătura:

Sursa / Echipament depoluare	Puncte de emisie	Poluanți emiși	VLE mg/ Nm ³	Observații
1	2	3	4	5
				d _p ≤ 5nm.

Nota:

1. Concentrațiile emisiilor de poluanți continui în gazul evacuat de coșurile surselor de emisie nu au voie să depășească limitele stabilite în tabelul 12.7.6.1.3.3, cu excepția perioadelor de pornire și oprire. Valorile concentrațiilor emisiilor se raportează la gazul evacuat în stare normală (0°C, 101,3 kPa uscat) și la un conținut de oxigen a efluentilor gazosi de 3%
2. Pentru măsurătorile discontinue se respectă valorile limită impuse.
Pentru măsurătorile discontinue: valorile medii zilnice se determină prin metoda valorilor momentane efectuate prin cel puțin 3 exercitii de măsurare /zi, timp de 30 de minute, în timpul de lucru efectiv (excluzând perioadele de pornire și oprire).
3. ***Conformarea activității de acoperire suprafețe metalice desfășurată în linia de vopsire tablă subțire OC – Line este îndeplinită numai dacă valoarea emisie fugitive, calculată anual în baza Planului de gestionare al solvenților organici, conform Legii nr. 278/2013, respectă valoarea limită de 20% pentru emisia fugitivă.**

12.7.6.2. Emisii în apă

1. Emisiile în apă nu trebuie să depășească valorile limită de emisie menționate în Tabelul 12.7.6.2.1.
2. Frecvența de monitorizare și valorile limită a indicatorilor de calitate pentru colectoarele autorizate sunt conform Autorizației de Gospodărire a Apelor în vigoare.
3. Titularul/operatorul activității are obligația să exploateze construcțiile și instalațiile de utilizare, evacuare și epurare a apelor uzate, pentru asigurarea randamentelor maxime, conform regulamentelor de exploatare.
4. Titularul/operatorul de activitate trebuie să ia toate măsurile necesare pentru prevenirea sau minimalizarea emisiilor de poluanți în apă. Se interzic deversările oricărui substanțe poluante pe sol, în apele de suprafață sau freatice.
5. Pentru toate instalațiile în care se manipulează substanțe cu risc pentru apă, se vor prevedea măsuri de întreținere curentă.
6. Titularul/operatorul de activitate are obligația să dețină planul de amplasament în care sunt prevăzute toate construcțiile și conductele subterane. Titularul/operatorul de activitate are obligația de a verifica și întreține starea instalațiilor de evacuare a apelor uzate (colectoarele)
7. Planul de prevenire și combatere a poluărilor accidentale va conține reglementări pentru un eventual incident, prin care să se garanteze funcționarea în siguranță a instalației.
8. În punctele în care pot rezulta substanțe periculoase pentru apă (pompe, armături, puncte de umplere și transvazare) se vor prevedea dispozitive de captare.
9. Se vor păstra la îndemână și în cantități suficiente substanțe de neutralizare/tratare, în apropierea instalațiilor de manipulare a substanțelor cu risc pentru apă.
10. Se va verifica periodic (la fiecare 2 ani) starea următoarelor recipiente:
 - pentru uleiuri proaspete,
 - pentru uleiuri uzate,
 - pentru condens.
11. Monitorizarea și analizele fiecărei emisii trebuie realizate așa cum este precizat în capitolul monitorizarea activității.

12.7.6.2.1. Tipuri de ape uzate și poluanții emiși

Sursele generatoare de ape uzate și poluanții generați de activitate în apele uzate sunt prezentate în tabelul 12.7.6.2.1.



AGENȚIA PENTRU PROTECȚIA MEDIULUI GALAȚI

297 / 497

Strada Regiment 11 Siret, nr. 2, Galați, jud. Galați, Cod 800322

E-mail: office@apmgl.anpm.ro; Tel. 0236.460.049; Fax 0236.471.009

Operator de date cu caracter personal, conform Regulamentului (UE) 2016/679

VIZAT SPRE NESCHIMBARE

Semnătura:

Tabelul 12.7.6.2.1.

Sursa generatoare	Natura apei	Indicatori de calitate	Mod de evacuare
1	2	3	4
LBC			
Răcirea directă a cilindrilor de laminare, tamburilor , etc.	Ape uzate tehnologice	Temperatura pH Materii în suspensie CBO5 CCOCr Reziduu filtrat la 105°C Cloruri Sulfați Fenoli Substanțe extractibile cu solvenți organici Azot amoniacal Azotați Azotiti Sulfuri și H2S Cianuri totale Mangan total Fe total Zinc Cupru Crom total Plumb Nichel	Evacuare în Colectorul C6 după o epurare mecanică pentru separarea tunderului, apoi în iazul tehnologic Malina Nord și apoi în raul Malina
LBR			
Instalația de neutralizare a apelor uzate provenite de la decaparea cu HCl	Ape uzate tehnologice	Temperatura pH Materii în suspensie CBO5 CCOCr Reziduu filtrat la 105°C Cloruri Sulfați Fenoli Substanțe extractibile cu solvenți organici Azot amoniacal Azotați Azotiti Sulfuri și H2S Cianuri totale Mangan total Fe total Zinc Cupru Crom total Plumb Nichel	Evacuare în Colectorul C6 apoi în iazul tehnologic Malina Nord și apoi în raul Malina
OC – Line			



AGENȚIA PENTRU PROTECȚIA MEDIULUI GALAȚI

Strada Regiment 11 Siret, nr. 2, Galați, jud. Galați, Cod 800322

E-mail: office@apmgl.anpm.ro; Tel. 0236.460.049; Fax 0236.471.009

298 / 497

Operator de date cu caracter personal, conform Regulamentului (UE) 2016/679

VIZAT SPRE NESCHIMBARE

Semnătura:

Sursa generatoare	Natura apei	Indicatori de calitate	Mod de evacuare
1	2	3	4
Stația de tratare a apelor uzate provenite de la OC - Line	Ape uzate tehnologice	pH Materii în suspensie CCOCr Fosfor total Substanțe extractibile cu solvenți organici Fe total Zinc Crom total Plumb Nichel	Evacuare în Colectorul C6 după tratarea cu acid ortofosforic, apoi în iazul tehnologic Malina Nord și apoi în raul Malina

12.7.6.2.2. Mod de stocare, epurare, valorile limită admise la evacuare

Modul de evacuare a apelor uzate, precum și valorile limită admise la evacuare sunt prezentate în tabelele 12.7.6.2.2.1

Tabelul 12.7.6.2.2.1

Tipul apei uzate	Indicatori de calitate	Valori limita admisibile (mg/l)	Observatii
Ape tehnologice și pluviale evacuate din LBC	Temperatura	35°C	conform prevederilor Autorizației de gospodărire a apelor valabile
	pH	6,5-8,5	
	Materii în suspensie	60	
	CBO5	25	
	CCOCr	125	
	Reziduu filtrat la 105°C	2000	
	Cloruri	300	
	Sulfați	300	
	Fenoli	0,3	
	Substanțe extractibile	20	
	Azot amoniacal	2	
	Azotați	25	
	Azotiti	1	
	Sulfuri și H2S	0,5	
	Cianuri totale	0,1	
	Mangan total	1	
	Fe total	5,0	
Zinc	0,5		
Cupru	0,1		
Crom total	1		
Plumb	0,2		
Nichel	0,5		
Ape tehnologice și pluviale evacuate din LBR	Temperatura	35°C	
	pH	6,5-8,5	
	Materii în suspensie	60	
	CBO5	25	
	CCOCr	125	
	Reziduu filtrat la 105°C	2000	
	Cloruri	300	
	Sulfați	300	
Fenoli	0,3		



AGENȚIA PENTRU PROTECȚIA MEDIULUI GALAȚI

Strada Regiment 11 Siret, nr. 2, Galați, jud. Galați, Cod 800322

E-mail: office@apmgl.anpm.ro; Tel. 0236.460.049; Fax 0236.471.009

Operator de date cu caracter personal, conform Regulamentului (UE) 2016/679

VIZAT SPRE NESCHIMBARE
Semnătura:

Tipul apei uzate	Indicatori de calitate	Valori limita admisibile (mg/l)	Observatii
	Substanțe extractibile cu solvenți organici	20	
	Azot amoniacal	2	
	Azotați	25	
	Azotiti	1	
	Sulfuri și H ₂ S	0,5	
	Cianuri totale	0,1	
	Mangan	1	
	Fe total	5,0	
	Zinc	0,5	
	Cupru	0,1	
	Crom total	1	
	Plumb	0,2	
	Nichel	0,5	
Ape tehnologice evacuate din OC - Line	pH	6,5-8,5	Conform prevederilor Anexei 2 – NTPA 002/2002 și Anexei 3 -NTPA 001 aprobate prin HG 188/2002 cu modificările și completările ulterioare
	Materii în suspensie	350	
	CCOCr	500	
	Fosfor total	5	
	Substanțe extractibile cu solvenți organici	30	
	Fe total	5,0	
	Zinc	1	
	Crom total	1,5	
	Plumb	0,5	
	Nichel	1	

Nota:

- Este interzisă evacuarea oricărei alte substanțe care poluează apa de suprafață sau apa din canalele de scurgere a apei pluviale.
- În situația în care orice analize sau observații privind calitatea sau apariția unor scurgeri în apa pluvială ar putea indica faptul că a avut loc contaminarea, titularul autorizației trebuie să:
 - realizeze imediat o investigație pentru a identifica și izola sursa de contaminare;
 - ia măsuri pentru prevenirea extinderii contaminării și minimizarea efectelor de contaminare a mediului;

12.7.6.3. SOL și APĂ SUBTERANĂ

- Încărcările și descărcările de materiale trebuie să aibă loc în zone special amenajate, pe platforme betonate pentru a preveni scurgerile/ infiltrațiile în sol.
- Indicatorii de calitate ai probelor de sol prelevate și menționate în Raportul de amplasament trebuie să se conformeze cu prevederile Ordinului MAPPM nr. 756/97 pentru aprobarea Reglementării privind evaluarea poluării mediului, cu modificările ulterioare
- Toate flanșele și valvele de pe conductele de suprafață folosite pentru transportul de substanțe, altele decât apa necontaminată, caz pentru care nu este stipulată nici o prevedere permanentă privind siguranța scurgerilor, trebuie să facă subiectul verificărilor vizuale ori de câte ori este necesar sau al altor modalități de monitorizare a scurgerilor. Toate aceste verificări trebuie înregistrate într-un registru care trebuie să fie disponibil pentru inspecțiile personalului cu drept de control conform legislației în vigoare.
- Se vor preveni deversările accidentale de produse care pot polua solul și implicit apa. În cazul apariției unor deversări accidentale se va proceda la eliminarea acestora și se vor restabili condițiile anterioare producerii deversărilor

**AGENȚIA PENTRU PROTECȚIA MEDIULUI GALAȚI**

Strada Regiment 11 Siret, nr. 2, Galați, jud. Galați, Cod 800322

E-mail: office@apmgl.anpm.ro; Tel. 0236.460.049; Fax 0236.471.009

Operator de date cu caracter personal, conform Regulamentului (UE) 2016/679

300 / 497

VIZAT SPRE NESCHIMBARE

Semnătura:

5. Încărcările și descărcările de materiale trebuie să aibă loc în zone stabilite, protejate împotriva pierderilor de lichide sau dispersii de pulberi și gaze
6. Stocările temporare de materiale și deșeuri se vor realiza cu asigurarea protecției solului și apei subterane.
7. Toate bazinele trebuie etanșate și izolate, după caz, pentru a preveni contaminarea solului.
8. Titularul de activitate trebuie să planifice și să realizeze o dată la 2 ani, activități de testare, verificare, revizii și reparații la elementele de construcții subterane, respectiv rezervoare, conducte, bazine, cămine și guri de vizitare.
9. Toate puțurile de monitorizare a apelor subterane trebuie să fie verificate periodic, pentru a preveni contaminarea de la suprafață.
10. Titularul de activitate trebuie să aibă în depozit o cantitate corespunzătoare de substanțe de absorbție, precum și un număr adecvat de echipamente pentru eliminarea efectelor oricărui poluant pe sol.
11. Încărcările și descărcările de materiale trebuie să aibă loc în zone special amenajate, pe platforme betonate pentru a preveni scurgerile/ infiltrațiile în sol.

Tabel 12.7.6.3.1 – Valorile de referință pentru urmele de elemente chimice din sol

Nr. crt.	Locul de prelevare: la suprafața 0-5 cm in adâncime la 30 cm	Indicatori de calitate	Valori de referință pentru folosințe mai puțin sensibile (mg/ kg substanța uscată)	Temeiul legal
1.	Zona dintre LBR și LBC	Cupru	250	Ordinul MAPPM nr. 756/ 1997 – pentru aprobarea Reglementării privind evaluarea poluării mediului, cu modificările ulterioare
		Plumb	250	
		Zinc	700	
		Cadmium	5	
		Nichel	200	
		Crom total	300	
		Mangan	2000	
		Sulfazi	5000	

Tabel 12.7.6.3.2 – Valorile de referință pentru calitatea apei subterane

Locul prelevării probei	Indicator de calitate	Valoarea înregistrată la momentul autorizării (mg/l)
1	2	3
LBC Forajul de observație F720 situat vis -a-vis de anexa ULP	pH	7,48
	Materii în suspensie	43
	Reziduu filtrat la 105 °C	712
	CCOMn	12
	Sulfazi	52
	Fenoli	0,0056
	Fe total	1,6
	Pb	0,0466
	Mn total	0,354
	Zn	0,0198
	Cloruri	56
	Cianuri totale	0
	Azot amoniacal	2,412
	Azotați	6,5
	Ca	128,0
	Mg	34,05
Cr	0,068	
Ni	0,0286	
LBR și OC - Line	pH	8,1



AGENȚIA PENTRU PROTECȚIA MEDIULUI GALAȚI

Strada Regiment 11 Siret, nr. 2, Galați, jud. Galați, Cod 800322

E-mail: office@apmgl.anpm.ro; Tel. 0236.460.049; Fax 0236.471.009

Operator de date cu caracter personal, conform Regulamentului (UE) 2016/679

VIZAT SPRE NESCIMBARE

Semnătura:

Locul prelevării probei	Indicator de calitate	Valoarea înregistrată la momentul autorizării (mg/l)
1	2	3
Forajul de observație F71	Materii în suspensie	88
	Reziduu filtrat 105°C	405
	CCO Mn	12,7
	Sulfați	185
	Fenoli	0,044
	Fe total	5,85
	Pb	0,005
	Mn total	0,05
	Zn	0,125
	Cloruri	16,5
	Cianuri totale	0,001
	Azot amoniacal	0,34
	Azotați	4,2
	Ca	43,4
	Mg	18,7
Cr	0,03	

12.7.7. GESTIUNEA DEȘEURILOR

Deșeurile generate de societate vor fi gestionate conform prevederilor OUG 195/2005 privind protecția mediului, aprobată de Legea 265/2006, cu modificările și completările ulterioare, a Legii nr. 211/2011 privind regimul deșeurilor cu modificările și completările ulterioare, precum și legislației specifice privind deșeurile, în vigoare.

Titularul/operatorul activității trebuie să respecte următoarele condiții:

- Gestionarea deșeurilor trebuie să se desfășoare așa cum este precizat în Tabelul 12.7.7.1. al prezentei Autorizații integrate de mediu, în conformitate cu legislația națională.
- Să efectueze operațiunile de valorificare/eliminare, inclusiv pregătirea prealabilă valorificării sau eliminării sau să transfere aceste operațiuni unui operator economic autorizat care desfășoară activități de tratare a deșeurilor sau unui operator public ori privat de colectare a deșeurilor, cu respectarea ierarhiei deșeurilor ca ordine de prioritate în cadrul legislației și politicii de prevenire a generării și de gestionare a deșeurilor precum și fără a pune în pericol sănătatea umană și fără a dăuna mediului, în special:
 - fără a genera riscuri pentru aer, apă, sol, faună sau floră;
 - fără a crea disconfort din cauza zgomotului sau a mirosurilor;
 - fără a afecta negativ peisajul sau zonele de interes special.
- Să supună deșeurile care nu au fost valorificate unei operațiuni de eliminare în condiții de siguranță fără a pune în pericol sănătatea umană și fără a dăuna mediului
- Eliminarea deșeurilor în afara spațiilor autorizate este interzisă
- Să asigure clasificarea și codificarea deșeurilor, inclusiv a deșeurilor periculoase, conform
 - Directivei 2008/98/CE a Parlamentului European și a Consiliului din 19 noiembrie 2008 privind deșeurile și de abrogare a anumitor directive, cu modificările și completările ulterioare
 - Deciziei Comisiei 2000/532/CE de înlocuire a Deciziei 94/3/CE de stabilire a unei liste de deșeuri în temeiul articolului 1 litera (a) din Directiva 75/442/CEE a Consiliului privind deșeurile și a Directivei 94/904/CE a Consiliului de stabilire a unei liste de deșeuri periculoase în temeiul articolului 1 alineatul (4) din Directiva 91/689/CEE a Consiliului privind deșeurile periculoase cu modificările și completările ulterioare.
 - Deciziei Comisiei 2017/955/UE din 18 decembrie 2014 de modificare a Deciziei 2000/532/CE de stabilire a unei liste de deșeuri în temeiul Directivei 2008/98/CE a Parlamentului European și a Consiliului

Evidența gestiunii deșeurilor se va păstra cel puțin 3 ani.



AGENȚIA PENTRU PROTECȚIA MEDIULUI GALAȚI

Strada Regiment 11 Siret, nr. 2, Galați, jud. Galați, Cod 800322

E-mail: office@apmgl.anpm.ro; Tel. 0236.460.049; Fax 0236.471.009

Operator de date cu caracter personal, conform Regulamentului (UE) 2016/679

302 / 497

VIZAT SRRE NESCHIMBARE

Semnătura:

6. În cazul unui tip de deșeu care se încadrează potrivit listei deșeurilor sub două coduri diferite în funcție de posibila prezență a unor caracteristici periculoase - codurile marcate cu asterisc, încadrarea ca deșeu nepericulos se realizează numai în baza unei analize a originii, testelor, buletinelor de analiză și a altor documente relevante
7. Să dețină buletinele de analiză care caracterizează deșeurile periculoase și să le transmită, la cerere, autorităților competente pentru protecția mediului
8. În vederea facilitării și îmbunătățirii valorificării, deșeurile sunt colectate separat, în cazul în care acest lucru este posibil din punct de vedere tehnic, economic și al protecției mediului și nu se amestecă cu alte deșeuri sau materiale cu proprietăți diferite.
9. Să țină o evidență cronologică a gestiunii deșeurilor pentru fiecare tip de deșeu precum și a cantității, naturii, și originii deșeurilor și, dacă este cazul, a destinației, a frecvenței colectării, a mijlocului de transport, și a metodei de tratare, operațiunii de valorificare sau eliminare și să o pună la dispoziția autorităților competente, la cererea acestora.
10. Să colecteze, să transporte și să stocheze separat diferitele categorii de deșeuri periculoase, în funcție de proprietățile fizico-chimice, de compatibilități și de natura substanțelor de stingere care pot fi utilizate pentru fiecare categorie de deșeuri în caz de incendiu, astfel încât să se poată asigura un grad ridicat de protecție a mediului și a sănătății populației, incluzând asigurarea trasabilității de la locul de generare la destinația finală.
11. Să nu amestece diferitele categorii de deșeuri periculoase cu alte categorii de deșeuri periculoase sau cu alte deșeuri, substanțe ori materiale. Amestecarea include și diluarea substanțelor periculoase.
12. La cererea autorităților competente, titularul va furniza documente justificative conform cărora operațiunile de gestionare au fost efectuate.
13. Să se asigure că pe durata efectuării operațiunilor de colectare, transport și stocare a deșeurilor periculoase acestea sunt ambalate și etichetate potrivit prevederilor Regulamentului (CE) nr. 1.272/2008 al Parlamentului European și al Consiliului din 16 decembrie 2008 privind clasificarea, etichetarea și ambalarea substanțelor și a amestecurilor, de modificare și de abrogare a directivelor 67/548/CEE și 1999/45/CE, precum și de modificare a Regulamentului (CE) nr. 1.907/2006 Stocarea temporară se va face în zone și locuri special amenajate și protejate corespunzător împotriva dispersiei în mediu.
14. Deșeurile trimise în afara amplasamentului pentru valorificare sau eliminare trebuie transportate doar de o societate autorizată, în conformitate cu prevederile legale în vigoare.
15. Transportul deșeurilor către instalațiile de valorificare/eliminare se va realiza conform prevederilor legale specifice
16. Titularul/operatorul activității are obligația să întocmească un registru complet pe probleme legate de operațiunile și practicile de gestionare a deșeurilor de pe amplasament, care va fi pus în orice moment la dispoziția organelor de specialitate ale autorității competente pentru protecția mediului și ale autorității cu atribuții de control
17. Acest registru, aflat în păstrarea titularului autorizației, trebuie să conțină minimum de detalii cu privire la:
 - a) Cantitățile și codurile deșeurilor;
 - b) Sursa deșeurilor.
 - c) Modul de stocare și tratare a deșeurilor.
 - d) Numele transportatorului de deșeuri și detaliile de atestare și de autorizare ale acestuia.
 - e) Înregistrarea documentelor de transport prevăzute de către reglementările în vigoare.
 - f) Datele de identificare ale agentului economic care realizează valorificarea/ eliminarea deșeurilor.
 - g) Detalii privind expedierile respinse.
 - h) O copie a acestui registru privind gestionarea deșeurilor trebuie depusă la Agenția pentru Protecția Mediului Galați ca parte a R.A.M. pentru amplasament.
18. Gestionarea ambalajelor și a deșeurilor de ambalaje se va realiza conform Legii nr. 249/2015 privind modalitatea de gestionare a ambalajelor și a deșeurilor de ambalaje, cu modificările și completările ulterioare



AGENȚIA PENTRU PROTECȚIA MEDIULUI GALAȚI

Strada Regiment 11 Siret, nr. 2, Galați, jud. Galați, Cod 800322

E-mail: office@apmgl.anpm.ro; Tel. 0236.460.049; Fax 0236.471.009

Operator de date cu caracter personal, conform Regulamentului (UE) 2016/679

303 / 497

VIZAT SPRE NESCHIMBARE

Semnătura:

12.7.7.1. DEȘURI PRODUSE, COLECTATE, STOCATE TEMPORAR

Tipurile de deșuri rezultate din activitatea LBC, LBR și OC - Line, modul de manipulare și depozitare sunt prezentate în Tabelul 12.7.7.1 – 12.7.7.3

Tabelul 12.7.7.1. LBC

Sursa	Denumire deșeu conform HG nr. 856/2002/denumire uzuala/cod deșeu	Mod de gestionare		
		Valorificare	Eliminare	Stocare
GA - filtre	Solide din paturile de nisip și separatoarele ulei/apă/deseu nisip cuartos 13 05 01*	-	Prin societati autorizate	Temporară, în cadrul GA
	ulei de la separatoarele ulei/apa 13 05 06*	Prin societati autorizate	Prin societati autorizate	Temporară, in cadrul sectiei în recipienti etansi
Racirea cajelor de laminor Caja laminare	Nămoluri de la mașin-unelte, cu conținut de substanțe periculoase/șlam laminor 12 01 14*	Prin societati autorizate	Prin societati autorizate	Temporară, in cadrul sectiei
	Deșuri de la epurarea apelor de răcire cu conținut de uleiuri/șlam decantor 10 02 11*	-	Prin societati autorizate	Temporară, in cadrul sectiei Se depozitează în recipienti etansi
	Cruste de țunder/țunder 10 02 10	Valorificare internă pe fluxul de producere a aglomeratului	-	Temporară pe platforma betonată – în vederea uscării
	Zgură neprocesată/ Zgura cuptor 10 02 02	Valorificare în cadrul spațiului de stocare temporară Valea Lupului		Temporară, in cadrul sectiei și al spațiului de stocare temporară deșuri nepericuloase din Valea Lupului
	Pilitură și șpan feros/fier vechi tehnologic 12 01 01	Valorificare internă- producerea oțelului în convertizoare LD	-	Temporară, in cadrul secției pana la predarea catre Baza de Fier Vechi
Finisare tabla	Piese uzate de polizare mărunțite și materiale de polizare mărunțite, altele decât cele specificate la 12 01 20/pietre polizor 12 01 21	Prin societati autorizate	-	Temporară, în cadrul secției și al spațiului de stocare temporară deșuri nepericuloase din Valea Lupului



AGENȚIA PENTRU PROTECȚIA MEDIULUI GALAȚI

Strada Regiment 11 Siret, nr. 2, Galați, jud. Galați, Cod 800322

E-mail: office@apmgl.anpm.ro; Tel. 0236.460.049; Fax 0236.471.009

Operator de date cu caracter personal, conform Regulamentului (UE) 2016/679

VIZAT SPRE NESCHIMBARE

Semnătura:

Sursa	Denumire deșeu conform HG nr. 856/2002/denumire uzuala/cod deșeu	Mod de gestionare		
		Valorificare	Eliminare	Stocare
Sector ajustaj	Pilitură și șpan feros/fier vechi tehnologic 12 01 01	Valorificare internă- producerea oțelului în convertizoare LD	-	Temporară, în cadrul secțiilor
	Ambalaje de hârtie și carton 15 01 01	Prin societăți autorizate	--	Temporară, în cadrul secțiilor și al spațiului de stocare temporară din Valea Lupului
	Ambalaje de materiale plastice/Deșeu ambalaj plastic 15 01 02	Prin societăți autorizate	-	Temporară, în cadrul secțiilor și al spațiului de stocare temporară din Valea Lupului
	Ambalaje de lemn 15 01 03	Prin societati autorizate	-	Temporară, în cadrul secției și al spațiului de stocare temporară deșeuri nepericuloase din Valea Lupului
	Ambalaje metalice 15 01 04	Valorificare internă- producerea oțelului în convertizoare LD	-	Temporară, în cadrul secției
	Ambalaje care conțin reziduuri sau sunt contaminate cu substanțe periculoase 15 01 10*	Prin societăți autorizate	Prin societăți autorizate	Temporară, în cadrul secțiilor și al spațiului de stocare temporară deșeuri periculoase
Întreținere și reparații utilaje tehnologice, baza locală de prelucrare piese de schimb	Nămoluri de la mașinile, cu conținut de substanțe periculoase/șlam strungaria de cilindrii 12 01 14*	-	Prin societati autorizate	Temporară, în cadrul secției Se depozitează în recipiente etanși
	Pilitură și șpan feros/șpan feros 12 01 01	Valorificare internă- producerea oțelului în convertizoare LD	-	Temporară, în cadrul secției
	Pilitură și șpan feros/șpan inox 12 01 01	Prin societati autorizate	-	Temporară, în cadrul secției
	Pilitură și șpan neferos/ șpan alamă 12 01 03	Prin societati autorizate	-	Temporară, în cadrul secției
	Pilitură și șpan neferos/ șpan bronz 12 01 03	Prin societati autorizate	-	Temporară, în cadrul secției
	Uleiuri minerale neclorurate de motor, de transmisie	Prin societati autorizate	-	Temporară, în cadrul secției în recipiente etansi



AGENȚIA PENTRU PROTECȚIA MEDIULUI GALAȚI

Strada Regiment 11 Siret, nr. 2, Galați, jud. Galați, Cod 800322

E-mail: office@apmgl.anpm.ro; Tel. 0236.460.049; Fax 0236.471.009

Operator de date cu caracter personal, conform Regulamentului (UE) 2016/679

VIZAT SPRE NESCHIMBARE

Semnătura:

Sursa	Denumire deșeu conform HG nr. 856/2002/denumire uzuala/cod deșeu	Mod de gestionare		
		Valorificare	Eliminare	Stocare
	și de ungere/ Ulei uzat 13 02 05*			
	Uleiuri minerale hidraulice neclorinate/ ulei uzat 13 01 10*	Prin societati autorizate	-	Temporară, in cadrul sectiei în recipienti etansi
	Ceruri și grăsimi uzate/Vaselina uzata 12 01 12*	Prin societati autorizate	Prin societati autorizate	Temporară, in cadrul sectiei și al spațiului de stocare temporară deșeuri periculoase
	Absorbanti, materiale filtrante, materiale de lustruire, îmbrăcăminte de protecție contaminată cu substanțe periculoase/materiale absorbante cu ulei 15 02 02*	-	Prin societăți autorizate	Temporară, în cadrul secțiilor până la predarea la spațiul de stocare temporară deșeuri periculoase
	Absorbanti, materiale filtrante, materiale de lustruire, îmbrăcăminte de protecție contaminată cu substanțe periculoase/ material absorbant biodegradabil 15 02 02*	-	Prin societăți autorizate	Temporară, în cadrul secțiilor până la predarea la spațiul de stocare temporară deșeuri periculoase
	Baterii cu Plumb 16 06 01*	Prin societati autorizate	-	Temporară, in cadrul sectiei
	Alte baterii și acumulatori 16 06 05	Prin societati autorizate	-	Temporară, in cadrul sectiei
	Anvelope scoase din uz 16 01 03	Prin societati autorizate	-	Temporară, in cadrul sectiei și al spațiului de stocare temporară deșeuri nepericuloase din Valea Lupului
	Deșeuri organice alte decât cele mentionate la 16 03 05/ bandă cauciuc 16 03 06	Prin societati autorizate	-	Temporară, in cadrul sectiei și al spațiului de stocare temporară deșeuri nepericuloase din Valea Lupului



AGENȚIA PENTRU PROTECȚIA MEDIULUI GALAȚI

Strada Regiment 11 Siret, nr. 2, Galați, jud. Galați, Cod 800322

E-mail: office@apmgl.anpm.ro; Tel. 0236.460.049; Fax 0236.471.009

Operator de date cu caracter personal, conform Regulamentului (UE) 2016/679

VIZAT SPRE NESCHIMBARE

Semnătura:

Sursa	Denumire deșeu conform HG nr. 856/2002/denumire uzuala/cod deșeu	Mod de gestionare		
		Valorificare	Eliminare	Stocare
	Ambalaje de hartie si carton 15 01 01	Prin societati autorizate	-	Temporară, in cadrul sectiei și al spațiului de stocare temporară deșeuri nepericuloase din Valea Lupului
	Ambalaje de materiale plastice/Deșeu ambalaj plastic 15 01 02	Prin societati autorizate	-	Temporară, in cadrul sectiei și al spațiului de stocare temporară deșeuri nepericuloase din Valea Lupului
	Piese uzate de polizare mărunțite și materiale de polizare mărunțite, altele decât cele specificate la 12 01 20/pietre abrazive 12 01 21	Prin societati autorizate	-	Temporară, in cadrul sectiei și al spațiului de stocare temporară deșeuri nepericuloase din Valea Lupului
	Ambalaje de lemn 15 01 03	Prin societati autorizate	-	Temporară, in cadrul sectiei și al spațiului de stocare temporară deșeuri nepericuloase din Valea Lupului
	Ambalaje metalice 15 01 04	Valorificare internă- producerea oțelului în convertizoare LD	-	Temporară, in cadrul sectiei
	Ambalaje care conțin reziduuri sau sunt contaminate cu substanțe periculoase/Deseu ambalaj contaminat 15 01 10*	Prin societăți autorizate	Prin societăți autorizate	Temporară, in cadrul secțiilor și al spațiului de stocare temporară deșeuri periculoase
	Componenet periculoase, altele decât cele specificate de la 16 01 07 la 16 01 11 si 16 01 13 si 16 01 14/Furtun cauciuc îmbibat cu ulei 16 01 21*	-	Prin societati autorizate	Temporară, in cadrul sectiei în recipienti etansi până la predarea la spațiul de stocare temporară deșeuri periculoase
	Componete demontate din echipamente casate, altele decât cele specificate la 16 02 15/ Echipamente electrice și	Prin societati autorizate	-	Temporară, in cadrul sectiei



AGENȚIA PENTRU PROTECȚIA MEDIULUI GALAȚI

307 / 497

Strada Regiment 11 Siret, nr. 2, Galați, jud. Galați, Cod 800322

E-mail: office@apmgl.anpm.ro; Tel. 0236.460.049; Fax 0236.471.009

Operator de date cu caracter personal, conform Regulamentului (UE) 2016/679

VIZAT SPRE NESCHIMBARE

Semnătura:

Sursa	Denumire deșeu conform HG nr. 856/2002/denumire uzuala/cod deșeu	Mod de gestionare		
		Valorificare	Eliminare	Stocare
	electronice 16 02 16			
Echipamente de protecție și de lucru	Absorbanti, materiale filtrante, materiale de lustruire, îmbrăcăminte de protecție contaminată cu substanțe periculoase/deseu materiale de lustruire-textile 15 02 02*	-	Prin societăți autorizate	Temporară, în cadrul secțiilor până la predarea la spațiul de stocare temporară deșeuri periculoase
	Absorbanti, materiale filtrante, materiale de lustruire, îmbrăcăminte de protecție, altele decât cele specificate la 15 02 02/ deseu echipament de lucru textile 15 02 03	Prin societati autorizate	-	Temporară, in cadrul sectiei și al spațiului de stocare temporară deșeuri nepericuloase din Valea Lupului
	Absorbanti, materiale filtrante, materiale de lustruire, îmbrăcăminte de protecție, altele decât cele specificate la 15 02 02/ deseu echipament de lucru PVC 15 02 03	Prin societati autorizate	-	Temporară, in cadrul sectiei și al spațiului de stocare temporară deșeuri nepericuloase din Valea Lupului
Construcții și demolări, Casări utilaje	Amestecuri de beton, cărămizi/, țigle și materiale ceramice, altele decât cele specificate la 17 01 06/moloz 17 01 07	Valorificare în cadrul spațiului de stocare temporară deșeuri nepericuloase	Prin societăți autorizate	Temporară, in cadrul sectiei și al spațiului de stocare temporară deșeuri nepericuloase din Valea Lupului
	Materiale de căptușire și refractare din procesele metalurgice, altele decât cele specificate la 16 11 03/deseu	prin societăți autorizate	Prin societati autorizate	Temporară, in cadrul sectiei și al spațiului de stocare temporară deșeuri nepericuloase din Valea Lupului



AGENȚIA PENTRU PROTECȚIA MEDIULUI GALAȚI

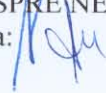
308 / 497

Strada Regiment 11 Siret, nr. 2, Galați, jud. Galați, Cod 800322

E-mail: office@apmgl.anpm.ro; Tel. 0236.460.049; Fax 0236.471.009

Operator de date cu caracter personal, conform Regulamentului (UE) 2016/679

VIZAT SPRE NESCIMBARE

Semnătura: 

Sursa	Denumire deșeu conform HG nr. 856/2002/denumire uzuala/cod deșeu	Mod de gestionare		
		Valorificare	Eliminare	Stocare
	caramida refractara 16 11 04			
	Materiale de construcție cu conținut de azbest/ azbociment 17 06 05*		Prin societati autorizate	Temporară, în cadrul secțiilor până la predarea la spațiul de stocare temporară deșeuri periculoase
	Fier și oțel /fier vechi netehnologic 17 04 05	Valorificare internă- producerea oțelului în convertizoare LD	-	Temporară, in cadrul sectiei
	Ambalaje de hârtie-carton 15 01 01	Prin societati autorizate	-	Temporară, in cadrul sectiei și al spațiului de stocare temporară deșeuri nepericuloase din Valea Lupului
	Ambalaje de materiale plastice 15 01 02	Prin societati autorizate	-	Temporară, in cadrul sectiei și al spațiului de stocare temporară deșeuri nepericuloase din Valea Lupului
	Ambalaje de lemn 15 01 03	Prin societati autorizate	-	Temporară, in cadrul sectiei și al spațiului de stocare temporară deșeuri nepericuloase din Valea Lupului
	Ambalaje metalice 15 01 04	Prin societati autorizate	-	Temporară, in cadrul sectiei și al spațiului de stocare temporară deșeuri nepericuloase din Valea Lupului
	Ambalaje care conțin reziduuri sau sunt contaminate cu substanțe periculoase /deșeu ambalaj contaminat 15.01 10*	Prin societati autorizate	Prin societati autorizate	Temporară, în cadrul secțiilor până la predarea la spațiul de stocare temporară deșeuri periculoase
	Lemn 17 02 01	Prin societati autorizate	-	Temporară, in cadrul sectiei și al spațiului de stocare temporară deșeuri nepericuloase din Valea Lupului
	sticla 17 02 02	Prin societati autorizate	-	Temporară, in cadrul sectiei și al spațiului de stocare temporară deșeuri nepericuloase din Valea Lupului
	Cupru 17 04 01	Prin societati autorizate	-	Temporară, in cadrul sectiei



AGENȚIA PENTRU PROTECȚIA MEDIULUI GALAȚI

Strada Regiment 11 Siret, nr. 2, Galați, jud. Galați, Cod 800322

E-mail: office@apmgl.anpm.ro; Tel. 0236.460.049; Fax 0236.471.009

Operator de date cu caracter personal, conform Regulamentului (UE) 2016/679

309 / 497

VIZAT SPRE NESCHIMBARE
Semnătura: *M. M.*

Sursa	Denumire deșeu conform HG nr. 856/2002/denumire uzuala/cod deșeu	Mod de gestionare		
		Valorificare	Eliminare	Stocare
	Aluminiu 17 04 02	Prin societati autorizate	-	Temporară, în cadrul secției
	Cabluri, altele decât cele specificate la 17 04 10/cablu cupru 17 04 11	Prin societati autorizate	-	Temporară, în cadrul secției și al spațiului de stocare temporară deșeuri nepericuloase din Valea Lupului
	Cabluri, altele decât cele specificate la 17 04 10/cablu aluminiu 17 04 11	Prin societati autorizate	-	Temporară, în cadrul secției și al spațiului de stocare temporară deșeuri nepericuloase din Valea Lupului
	Materiale de construcție cu conținut de azbest/ deșeu azbest 17 06 05*	-	Prin societati autorizate	Temporară, în cadrul secției până la predarea la spațiul de stocare temporară deșeuri periculoase
Intretinere auto	Anvelope scoase din uz 16 01 03	Prin societati autorizate	-	Temporară, în cadrul secției și al spațiului de stocare temporară deșeuri nepericuloase din Valea Lupului
	filtre de ulei 16 01 07*	Prin societati autorizate	-	Temporară, în cadrul secțiilor
	Baterii cu plumb/acumulatori uzați 16 06 01*	Prin societati autorizate	-	Temporară, în cadrul secției
Casari echipamente electrice si electronice	Componente demontate din echipamente casate, altele decât cele specificate la 16 02 15/deșeuri de echipamente electrice si electronice 16 02 16	Prin societati autorizate	-	Temporară, în cadrul secției
	deseuri transformatori cu conținut de PCB 16 02 09*	-	Prin societati autorizate	Temporară, în cadrul secției
	Componente demontate din echipamente casate, altele decât cele specificate la 16 02 15/deseu contactori de argint 16 02 16	Prin societati autorizate	-	Temporară, în cadrul secției



AGENȚIA PENTRU PROTECȚIA MEDIULUI GALAȚI

Strada Regiment 11 Siret, nr. 2, Galați, jud. Galați, Cod 800322

E-mail: office@apmgl.anpm.ro; Tel. 0236.460.049; Fax 0236.471.009

Operator de date cu caracter personal, conform Regulamentului (UE) 2016/679

VIZAT SPRE NESCHIMBARE
Semnătura:

Sursa	Denumire deșeu conform HG nr. 856/2002/denumire uzuala/cod deșeu	Mod de gestionare		
		Valorificare	Eliminare	Stocare
Cantine si activitati gospodaresti	Deșeuri municipale amestecate/ deșeuri menajere 20 03 01	-	Prin societăți autorizate	Temporară, în cadrul secțiilor, în containere speciale tip municipal
	Ambalaje de materiale plastice/deseuri PET 15 01 02	Prin societati autorizate	-	Temporară, în cadrul secției și al spațiului de stocare temporară deșeuri nepericuloase din Valea Lupului
Activitati de curățenie în interiorul și exteriorul societății	Deseuri biodegradabile – spații verzi 20 02 01	Prin societăți autorizate	Prin societăți autorizate	Temporară, în cadrul secțiilor, în containere speciale tip municipal și al spațiului de stocare temporară deșeuri nepericuloase din Valea Lupului
	Lemn, altul decât cel specificat la 20 01 37/Deseu lemn 20 01 38	Prin societăți autorizate		Temporară, în cadrul secțiilor și al spațiului de stocare temporară din Valea Lupului

Tabelul 12.7.7.2 LBR

Sursa	Denumire deșeu conform HG nr. 856/2002/denumire uzuala/cod deșeu	Mod de gestionare		
		Valorificare	Eliminare	Stocare
GA - filtre	Solide din paturile de nisip și separatoarele ulei/apă/deseu nisip cuartos 13 05 01*	-	Prin societati autorizate	Temporară, în cadrul GA
GA – separatoarele de apa-ulei	Deșeuri de la epurarea apelor de răcire cu conținut de uleiuri/șlam decantor 10 02 11*	Prin societati autorizate	Prin societati autorizate	Temporară, în cadrul secției în recipienti etansi
	ulei de la separatoarele ulei/apa 13 05 06*	Prin societati autorizate	Prin societati autorizate	Temporară, în cadrul secției în recipienti etansi
Racirea cajelor de laminor Caja laminare	Nămoluri de la mași-unelte, cu conținut de substanțe periculoase/șlam laminor	-	Prin societati autorizate	Temporară, în recipienti etansi în cadrul secției și al spațiului de stocare temporară deșeuri periculoase



AGENȚIA PENTRU PROTECȚIA MEDIULUI GALAȚI

Strada Regiment 11 Siret, nr. 2, Galați, jud. Galați, Cod 800322

E-mail: office@apmgl.anpm.ro; Tel. 0236.460.049; Fax 0236.471.009

Operator de date cu caracter personal, conform Regulamentului (UE) 2016/679

VIZAT SPRE NESCHIMBARE

Semnătura:

Sursa	Denumire deșeu conform HG nr. 856/2002/denumire uzuala/cod deșeu	Mod de gestionare		
		Valorificare	Eliminare	Stocare
	12 01 14*			
	Pilitură și șpan feros/fier vechi tehnologic 12 01 01	Valorificare internă- producerea oțelului în convertizoare LD	-	Temporară, în cadrul secției
	Pilitură și șpan feros/fier vechi tehnologic 12 01 01	Valorificare internă- producerea oțelului în convertizoare LD	-	Temporară, în cadrul secției
	Ambalaje de hârtie- carton 15 01 01	Prin societati autorizate	-	Temporară, în cadrul secției și al spațiului de stocare temporară deșeuri nepericuloase din Valea Lupului
	Ambalaje de materiale plastice/Deșeu ambalaj plastic 15 01 02	Prin societati autorizate	-	Temporară, în cadrul secției și al spațiului de stocare temporară deșeuri nepericuloase din Valea Lupului
	Ambalaje de lemn 15 01 03	Prin societati autorizate	-	Temporară, în cadrul secției și al spațiului de stocare temporară deșeuri nepericuloase din Valea Lupului
	Ambalaje metalice 15 01 04	Valorificare internă- producerea oțelului în convertizoare LD	-	Temporară, în cadrul secției și al spațiului de stocare temporară deșeuri nepericuloase din Valea Lupului
	Ambalaje care conțin reziduuri sau sunt contaminate cu substanțe periculoase 15 01 10*	Prin societăți autorizate	Prin societăți autorizate	Temporară, în cadrul secțiilor și al spațiului de stocare temporară deșeuri periculoase
	Rumegus, talaș, aschii, resturi de scândură și furnir, altele decât cele specificate la 03 01 04/Rumegus 03 01 05	Prin societati autorizate		Temporară, în cadrul secției și al spațiului de stocare temporară deșeuri nepericuloase din Valea Lupului
Statie regenerare acid clorhidric	Deșeuri solidificate, altele decât cele specificate la 19 03 06/Oxid de fier 19 03 07	Valorificare în cadrul spațiului de stocare temporară Valea Lupului	Prin societati autorizate	Temporară, în cadrul secției



AGENȚIA PENTRU PROTECȚIA MEDIULUI GALAȚI

312 / 497

Strada Regiment 11 Siret, nr. 2, Galați, jud. Galați, Cod 800322

E-mail: office@apmgl.anpm.ro; Tel. 0236.460.049; Fax 0236.471.009

Operator de date cu caracter personal, conform Regulamentului (UE) 2016/679

VIZAT SPRE NESCIMBARE

Semnătura:

Sursa	Denumire deșeu conform HG nr. 856/2002/denumire uzuala/cod deșeu	Mod de gestionare		
		Valorificare	Eliminare	Stocare
	Acid clorhidric 06 01 02*	Prin societati autorizate	Prin societati autorizate	Temporară, in cadrul sectiei
Finisare tabla	Piese uzate de polizare mărunțite și materiale de polizare mărunțite, altele decât cele specificate la 12 01 20/pietre polizor 12 01 21	Prin societati autorizate	-	Temporară, în cadrul secției și al spațiului de stocare temporară deșeuri nepericuloase din Valea Lupului
Întreținere și reparații utilaje tehnologice, baza locală de prelucrare piese de schimb	Nămoluri de la mași-unelte, cu conținut de substanțe periculoase/șlam strungaria de cilindrii 12 01 14*	-	Prin societati autorizate	Temporară, in cadrul sectiei și al spațiului de stocare temporară deșeuri periculoase
	Pilitură și șpan neferos/șpan feros 12 01 01	Valorificare internă- producerea oțelului în convertizoare LD	-	Temporară, in cadrul sectiei
	Pilitură și șpan neferos/șpan inox 12 01 01	Valorificare internă- producerea oțelului în convertizoare LD	-	Temporară, in cadrul sectiei
	Pilitură și șpan neferos/ șpan alamă 12 01 03	Prin societati autorizate	-	Temporară, in cadrul sectiei
	Pilitură și șpan neferos/ șpan bronz 12 01 03	Prin societati autorizate	-	Temporară, in cadrul sectiei
	Uleiuri minerale neclorurate de motor, de transmisie și de ungere/ Ulei uzat 13 02 05*	Prin societati autorizate	-	Temporară, in cadrul sectiei în recipienti etansi
	Uleiuri minerale hidraulice neclorinate/Ulei uzat 13 01 10*	Prin societati autorizate	-	Temporară, in cadrul sectiei în recipienti etansi
	Uleiuri sintetice de ungere uzate 12 01 10*	Prin societati autorizate	-	Temporară, in cadrul sectiei în recipienti etansi



AGENȚIA PENTRU PROTECȚIA MEDIULUI GALAȚI

313 / 497

Strada Regiment 11 Siret, nr. 2, Galați, jud. Galați, Cod 800322

E-mail: office@apmgl.anpm.ro; Tel. 0236.460.049; Fax 0236.471.009

Operator de date cu caracter personal, conform Regulamentului (UE) 2016/679

VIZAT SPRE NESCHEMBARE
Semnătura:

Sursa	Denumire deșeu conform HG nr. 856/2002/denumire uzuala/cod deșeu	Mod de gestionare		
		Valorificare	Eliminare	Stocare
	Ceruri și grăsimi uzate/Vaselina uzata 12 01 12*	Prin societati autorizate	-	Temporară, în cadrul secției
	Absorbanti, materiale filtrante, materiale de lustruire, îmbrăcăminte de protecție contaminată cu substanțe periculoase/ materiale absorbante cu ulei 15 02 02*	-	Prin societăți autorizate	Temporară, în cadrul secțiilor până la predarea la spațiul de stocare temporară deșeuri periculoase
	Absorbanti, materiale filtrante, materiale de lustruire, îmbrăcăminte de protecție, altele decât cele specificate la 15 02 02/ material absorbant biodegradabil 15 02 03	Prin societati autorizate	Prin societati autorizate	Temporară, în cadrul secției în recipiente etanș și al spațiului de stocare temporară deșeuri nepericuloase din Valea Lupului
	Absorbanti, materiale filtrante, materiale de lustruire, îmbrăcăminte de protecție contaminată cu substanțe periculoase/ Material absorbant contaminat 15 02 02*	-	Prin societăți autorizate	Temporară, în cadrul secțiilor până la predarea la spațiul de stocare temporară deșeuri periculoase
	Baterii cu plumb/acumulatori 16 06 01*	Prin societati autorizate	-	Temporară, în cadrul secției
	Anvelope scoase din uz 16 01 03	Prin societati autorizate	-	Temporară, în cadrul secției și al spațiului de stocare temporară deșeuri nepericuloase din Valea Lupului
	Deșeuri organice altele decât cele menționate la 16 03	Prin societati autorizate	-	Temporară, în cadrul secției și al spațiului de stocare temporară



AGENȚIA PENTRU PROTECȚIA MEDIULUI GALAȚI

314 / 497

Strada Regiment 11 Siret, nr. 2, Galați, jud. Galați, Cod 800322

E-mail: office@apmgl.anpm.ro; Tel. 0236.460.049; Fax 0236.471.009

Operator de date cu caracter personal, conform Regulamentului (UE) 2016/679

VIZAT ȘI NESCIMBARE

Semnătura:

Sursa	Denumire deșeu conform HG nr. 856/2002/denumire uzuala/cod deșeu	Mod de gestionare		
		Valorificare	Eliminare	Stocare
	05/ bandă cauciuc 16 03 06			deșeuri nepericuloase din Valea Lupului
	Ambalaje de hartie și carton 15 01 01	Prin societati autorizate	-	Temporară, în cadrul secției și al spațiului de stocare temporară deșeuri nepericuloase din Valea Lupului
	Ambalaje de materiale plastice/Deseu ambalaj plastic 15 01 02	Prin societati autorizate	-	Temporară, în cadrul secției și al spațiului de stocare temporară deșeuri nepericuloase din Valea Lupului
	Piese uzate de polizare mărunțite și materiale de polizare mărunțite, altele decât cele specificate la 12 01 20/pietre abrazive 12 01 21	Prin societati autorizate	-	Temporară, în cadrul secției și al spațiului de stocare temporară deșeuri nepericuloase din Valea Lupului
	Ambalaje de lemn 15 01 03	Prin societati autorizate	-	Temporară, în cadrul secției și al spațiului de stocare temporară deșeuri nepericuloase din Valea Lupului
	Ambalaje metalice 15 01 04	Valorificare internă- producerea oțelului în convertizoare LD	-	Temporară, în cadrul secției
	Ambalaje care conțin reziduuri sau sunt contaminate cu substanțe periculoase/deseu ambalaj contaminat 15 01 10*	Prin societăți autorizate	Prin societăți autorizate	Temporară, în cadrul secțiilor și al spațiului de stocare temporară deșeuri periculoase
Echipamente de protecție și de lucru	Absorbanti, materiale filtrante, materiale de lustruire, îmbrăcăminte de protecție contaminată cu substanțe periculoase/deseu echipament de lucru textile 15 02 02*	-	Prin societăți autorizate	Temporară, în cadrul secțiilor până la predarea la spațiul de stocare temporară deșeuri periculoase



AGENȚIA PENTRU PROTECȚIA MEDIULUI GALAȚI

315 / 497

Strada Regiment 11 Siret, nr. 2, Galați, jud. Galați, Cod 800322

E-mail: office@apmgl.anpm.ro; Tel. 0236.460.049; Fax 0236.471.009

Operator de date cu caracter personal, conform Regulamentului (UE) 2016/679

VIZAT SPRE NESCHIMBARE

Semnătura:

Sursa	Denumire deșeu conform HG nr. 856/2002/denumire uzuala/cod deșeu	Mod de gestionare		
		Valorificare	Eliminare	Stocare
	Absorbanti, materiale filtrante, materiale de lustruire, îmbrăcăminte de protecție, altele decât cele specificate la 15 02 02/ deșeu echipament de lucru textile 15 02 03	Prin societati autorizate	-	Temporară, in cadrul sectiei și al spațiului de stocare temporară deșeuri nepericuloase din Valea Lupului
	Absorbanti, materiale filtrante, materiale de lustruire, îmbrăcăminte de protecție, altele decât cele specificate la 15 02 02/ deșeu echipament de lucru PVC 15 02 03	Prin societati autorizate	-	Temporară, in cadrul sectiei și al spațiului de stocare temporară deșeuri nepericuloase din Valea Lupului
Constructii si demolari, Casări utilaje	Amestecuri de beton, cărămizi/, țigle și materiale ceramice, altele decât cele specificate la 17 01 06/moloz 17 01 07	Valorificare în cadrul spațiului de stocare temporară deșeuri nepericuloase	Prin societăți autorizate	Temporară, in cadrul sectiei și al spațiului de stocare temporară deșeuri nepericuloase din Valea Lupului
	Materiale de căptușire și refractare din procesele metalurgice, altele decât cele specificate la 16 11 03/deseu caramida refractara 16 11 04	Prin societati autorizate	Prin societati autorizate	Temporară, in cadrul sectiei și al spațiului de stocare temporară deșeuri nepericuloase din Valea Lupului
	Materiale de construcție cu conținut de azbest/ azbociment 17 06 05*	-	Prin societati autorizate	Temporară, în cadrul secției și al spațiului de stocare temporară deșeuri nepericuloase
	Fier și otel /fier vechi netehnologic 17 04 05	Valorificare internă- producerea oțelului în	-	Temporară, in cadrul sectiei și al spațiului de stocare temporară deșeuri nepericuloase



AGENȚIA PENTRU PROTECȚIA MEDIULUI GALAȚI

316 / 497

Strada Regiment 11 Siret, nr. 2, Galați, jud. Galați, Cod 800322

E-mail: office@apmgl.anpm.ro; Tel. 0236.460.049; Fax 0236.471.009

Operator de date cu caracter personal, conform Regulamentului (UE) 2016/679

VIZAT SPRE NESCHIMBARE

Semnătura:

Sursa	Denumire deșeu conform HG nr. 856/2002/denumire uzuala/cod deșeu	Mod de gestionare		
		Valorificare	Eliminare	Stocare
		convertizoare LD		
	Beton 17 01 01	Valorificare în cadrul spațiului de stocare temporară din Valea Lupului		Temporară, în cadrul secției și al spațiului de stocare temporară deșeuri nepericuloase
	Materiale izolante, altele decât cele specificate la 17 06 01 și 17 06 03/Deseu vata mineral 17 06 04	Prin societati autorizate	-	Temporară, în cadrul secției și al spațiului de stocare temporară deșeuri nepericuloase din Valea Lupului
	Ambalaje de hârtie și carton 15 01 01	Prin societăți autorizate	--	Temporară, în cadrul secțiilor și al spațiului de stocare temporară din Valea Lupului
	Ambalaje de materiale plastice 15 01 02	Prin societăți autorizate	-	Temporară, în cadrul secțiilor și al spațiului de stocare temporară din Valea Lupului
	Ambalaje de lemn 15 01 03	Prin societati autorizate	-	Temporară, în cadrul secției și al spațiului de stocare temporară deșeuri nepericuloase din Valea Lupului
	Ambalaje metalice 15 01 04	Valorificare internă- producerea oțelului în convertizoare LD	-	Temporară, în cadrul secției
	Ambalaje care conțin reziduuri sau sunt contaminate cu substanțe periculoase/Deseu ambalaj contaminat 15 01 10*	Prin societati autorizate	Prin societati autorizate	Temporară, în cadrul secțiilor și al spațiului de stocare temporară deșeuri periculoase
	Lemn 17 02 01	Prin societati autorizate	-	Temporară, în cadrul secției și al spațiului de stocare temporară deșeuri nepericuloase din Valea Lupului
	Sticla 17 02 02	Prin societati autorizate	-	Temporară, în cadrul secției și al spațiului de stocare temporară deșeuri nepericuloase din Valea Lupului
	Deseu cupru 17 04 01	Prin societati autorizate	-	Temporară, în cadrul secției



AGENȚIA PENTRU PROTECȚIA MEDIULUI GALAȚI

Strada Regiment 11 Siret, nr. 2, Galați, jud. Galați, Cod 800322

E-mail: office@apmgl.anpm.ro; Tel. 0236.460.049; Fax 0236.471.009

317 / 497

Operator de date cu caracter personal, conform Regulamentului (UE) 2016/679

VIZAT SPRE NESCHIMBARE

Semnătura:

Sursa	Denumire deșeu conform HG nr. 856/2002/denumire uzuala/cod deșeu	Mod de gestionare		
		Valorificare	Eliminare	Stocare
	Deseu aluminiu 17 04 02	Prin societati autorizate	-	Temporară, in cadrul sectiei
	Cabluri, altele decât cele specificate la 17 04 10/ Cabluri, altele decât cele specificate la 17 04 10/cablu cupru 17 04 11	Prin societati autorizate	-	Temporară, in cadrul sectiei și al spațiului de stocare temporară deșeuri nepericuloase din Valea Lupului
	Cabluri, altele decât cele specificate la 17 04 10/cablu aluminiu 17 04 11	Prin societati autorizate	-	Temporară, in cadrul sectiei și al spațiului de stocare temporară deșeuri nepericuloase din Valea Lupului
	Materiale de construcție cu conținut de azbest/ deseu azbest 17 06 05*	-	Prin spatiul de stocare deseuri periculoase	Temporară, în cadrul sectiei și al spațiului de stocare temporară deșeuri periculoase
Intretinere auto	anvelope scoase din uz 16 01 03	Prin societati autorizate	-	Temporară, in cadrul sectiei și al spațiului de stocare temporară deșeuri nepericuloase din Valea Lupului
	filtre de ulei 16 01 07*	-	Prin societati autorizate	Temporară, in cadrul sectiilor
	Baterii cu plumb/acumulatori uzați 16 06 01*	Prin societati autorizate	-	Temporară, in cadrul sectiei
Casari echipamente electrice si electronice	Componente demontate din echipamente casate, altele decât cele specificate la 16 02 15/deșeuri de echipamente electrice si electronice 16 02 16	Prin societati autorizate	-	Temporară, in cadrul sectiei
	Componente demontate din echipamente casate, altele decât cele specificate la 16 02 15/deseu contactori de argint 16 02 16	Prin societati autorizate	-	Temporară, in cadrul sectiei
Cantine si activitati	Deșeuri municipale amestecate/ deșeuri	-	Prin societăți autorizate	Temporară, in cadrul sectiilor, in containere



AGENȚIA PENTRU PROTECȚIA MEDIULUI GALAȚI

318 / 497

Strada Regiment 11 Siret, nr. 2, Galați, jud. Galați, Cod 800322

E-mail: office@apmgl.anpm.ro; Tel. 0236.460.049; Fax 0236.471.009

Operator de date cu caracter personal, conform Regulamentului (UE) 2016/679

VIZAT SPRE NESCHIMBARE

Semnătura:

Sursa	Denumire deșeu conform HG nr. 856/2002/denumire uzuala/cod deșeu	Mod de gestionare		
		Valorificare	Eliminare	Stocare
gospodaresti	menajere 20 03 01			speciale tip municipal
	Ambalaje de materiale plastice/deseuri PET 15 01 02	Prin societati autorizate	-	Temporară, in cadrul sectiei și al spațiului de stocare temporară deșeuri nepericuloase din Valea Lupului
Activitati de curățenie în interiorul și exteriorul societății	Deseuri biodegradabile – spatii verzi 20 02 01	Prin societăți autorizate	Prin societăți autorizate	Temporară, in cadrul sectiilor, in containere speciale tip municipal și al spațiului de stocare temporară deșeuri nepericuloase din Valea Lupului
	Lemn, altul decât cel specificat la 20 01 37/Deseu lemn, 20 01 38	Prin societăți autorizate		Temporară, în cadrul secțiilor și al spațiului de stocare temporară din Valea Lupului

Tabelul 12.7.7.3 OC – Line

Sursa	Denumire deșeu conform HG nr. 856/2002/denumire uzuala/cod deșeu	Mod de gestionare		
		Valorificare	Eliminare	Stocare
Activități întreținere	Deșeuri de materiale plastice/Deșeuri de materiale plastice (pulberi) 07 02 13	Prin societăți autorizate		Temporară, în cadrul sectiei și al spațiului de stocare temporară deșeuri nepericuloase din Valea Lupului
Ungere utilaje	Emulsii neclorurate/ Ulei uzat 13 01 05* Uleiuri sintetice de ungere uzate 12 01 10*	Prin societăți autorizate	Prin societăți autorizate	Temporară, în cadrul sectiei
Ajustare tablă	Pilitură și șpan neferos/Fier vechi tehnologic 12 01 01	Valorificare internă- producerea oțelului în convertizoare LD	-	Temporară, in cadrul sectiei
	Ambalaje de hartie si carton 15 01 01	Prin societati autorizate	-	Temporară, in cadrul sectiei și al spațiului de stocare temporară deșeuri nepericuloase din Valea Lupului
	Ambalaje de materiale plastice/Deșeu ambalaj plastic	Prin societati autorizate	-	Temporară, in cadrul sectiei și al spațiului de stocare temporară deșeuri nepericuloase



AGENȚIA PENTRU PROTECȚIA MEDIULUI GALAȚI

319 / 497

Strada Regiment 11 Siret, nr. 2, Galați, jud. Galați, Cod 800322

E-mail: office@apmgl.anpm.ro; Tel. 0236.460.049; Fax 0236.471.009

Operator de date cu caracter personal, conform Regulamentului (UE) 2016/679

VIZAT SPRE NESCIMBARE

Semnătura:

Sursa	Denumire deșeu conform HG nr. 856/2002/denumire uzuala/cod deșeu	Mod de gestionare		
		Valorificare	Eliminare	Stocare
	15 01 02			din Valea Lupului
	Ambalaje de lemn 15 01 03	Prin societati autorizate	-	Temporară, în cadrul secției și al spațiului de stocare temporară deșeuri nepericuloase din Valea Lupului
	Deseu ambalaj metalic 15 01 04	Valorificare internă- producerea oțelului în convertizoare LD	-	Temporară, în cadrul secției
	Ambalaje care conțin reziduuri sau sunt contaminate cu substanțe periculoase 15 01 10*	Prin societati autorizate	Prin societati autorizate	Temporară, în cadrul secțiilor și al spațiului de stocare temporară deșeuri periculoase
Vopsire tablă	Nămoluri de la separatoarele ulei/apă Nămol uleios 13 05 02*	Prin societăți autorizate	Prin societăți autorizate	Temporară, în cadrul secției
	Ambalaje care conțin reziduuri sau sunt contaminate cu substanțe periculoase/Ambalaje contaminate cu substanțe periculoase 15 01 10*	Prin societati autorizate	Prin societati autorizate	Temporară, în cadrul secțiilor și al spațiului de stocare temporară deșeuri periculoase
	Deseuri de vopsele și lacuri cu conținut de solvenți organici sau alte substanțe periculoase 08 01 11*	Prin societati autorizate	Prin societati autorizate	Temporară, în cadrul secțiilor și al spațiului de stocare temporară deșeuri periculoase
	Nămoluri provenite din alte procedee de epurare a apelor reziduale, decât cele specificate la 19 08 13/Nămol de la tratarea apei 19 08 14	-	Prin societăți autorizate	Temporară, în cadrul secției
Întreținere și reparații utilaje tehnologice, baza locală de prelucrare piese de schimb	Fier și oțel /Deșeuri metalice feroase (fier și oțel) 17 04 05	Prin societati autorizate	-	Temporară, în cadrul secției
	Amestecuri metalice 17 04 07	Valorificare internă- producerea oțelului în convertizoare LD	-	Temporară, în cadrul secției



AGENȚIA PENTRU PROTECȚIA MEDIULUI GALAȚI

320 / 497

Strada Regiment 11 Siret, nr. 2, Galați, jud. Galați, Cod 800322

E-mail: office@apmgl.anpm.ro; Tel. 0236.460.049; Fax 0236.471.009

Operator de date cu caracter personal, conform Regulamentului (UE) 2016/679

VIZAT SPRE NESCHIMBARE

Semnătura:

Sursa	Denumire deșeu conform HG nr. 856/2002/denumire uzuala/cod deșeu	Mod de gestionare		
		Valorificare	Eliminare	Stocare
	Ambalaje de hartie si carton 15 01 01	Prin societati autorizate	-	Temporară, in cadrul sectiei și al spațiului de stocare temporară deșeuri nepericuloase din Valea Lupului
	Ambalaje de materiale plastice/Deseu ambalaj plastic 15 01 02	Prin societati autorizate	-	Temporară, in cadrul sectiei și al spațiului de stocare temporară deșeuri nepericuloase din Valea Lupului
	Ambalaje de lemn 15 01 03	Prin societati autorizate	-	Temporară, in cadrul sectiei și al spațiului de stocare temporară deșeuri nepericuloase din Valea Lupului
	Deseu ambalaj metalic 15 01 04	Valorificare internă- producerea oțelului în convertizoare LD	-	Temporară, in cadrul sectiei
	Ambalaje care conțin reziduuri sau sunt contaminate cu substanțe periculoase/Deseu ambalaj contaminat 15 01 10*	Prin societati autorizate	Prin societati autorizate	Temporară, in cadrul secțiilor și al spațiului de stocare temporară deșeuri periculoase
	Tuburi fluorescente și alte deșeuri cu conținut de mercur/Deseuri din surse de lumină 20 01 21*	-	Prin societăți autorizate	Temporară, în cadrul sectiei
Echipamente de protecție si de lucru	Absorbanti, materiale filtrante, materiale de lustruire, îmbrăcăminte de protecție contaminată cu substanțe periculoase/ deseu echipament de lucru textile 15 02 02*	-	Prin societăți autorizate	Temporară, în cadrul secțiilor până la predarea la spațiul de stocare temporară deșeuri periculoase
	Absorbanti, materiale filtrante, materiale de lustruire, îmbrăcăminte de protecție, altele decât cele specificate la 15 02 02/ deseu echipament de	Prin societati autorizate	-	Temporară, in cadrul sectiei și al spațiului de stocare temporară deșeuri nepericuloase din Valea Lupului



AGENȚIA PENTRU PROTECȚIA MEDIULUI GALAȚI

321 / 497

Strada Regiment 11 Siret, nr. 2, Galați, jud. Galați, Cod 800322

E-mail: office@apmgl.anpm.ro; Tel. 0236.460.049; Fax 0236.471.009

Operator de date cu caracter personal, conform Regulamentului (UE) 2016/679

VIZAT SPRE NESCHIMBARE

Semnătura:

Sursa	Denumire deșeu conform HG nr. 856/2002/denumire uzuala/cod deșeu	Mod de gestionare		
		Valorificare	Eliminare	Stocare
	lucru textile 15 02 03			
Cantine și activități gospodărești	Deșeuri municipale amestecate 20 03 01	-	Prin societăți autorizate	Temporară, în cadrul secțiilor, în containere speciale tip municipal
	Ambalaje de materiale plastice/Deșeuri PET 15 01 02	Prin societăți autorizate	-	Temporară, în cadrul secției și al spațiului de stocare temporară deșeuri nepericuloase din Valea Lupului
Activități de curățenie în interiorul și exteriorul societății	Deșeuri biodegradabile – spatii verzi 20 02 01	Prin societăți autorizate	Prin societăți autorizate	Temporară, în cadrul secției, în containere speciale tip municipal și al spațiului de stocare temporară deșeuri nepericuloase din Valea Lupului
	Lemn, altul decât cel specificat la 20 01 37/Deseu lemn 20 01 38	Prin societăți autorizate		Temporară, în cadrul secțiilor și al spațiului de stocare temporară din Valea Lupului

Notă:

1. Aprovizionarea cu materii prime și materiale se va face astfel încât să nu se creeze stocuri, care prin depreciere să ducă la formarea de deșeuri;
2. Toate deșeurile vor fi stocate astfel încât să se prevină orice contaminare a solului și să se reducă la minimum orice degajare de emisii fugitive în aer;
3. Zonele de stocare vor fi clar marcate și delimitate, iar containerele vor fi inscripționate;
4. Nu se va depăși capacitatea containerelor și a suprafețelor de stocare.

12.7.8. INTERVENȚIE RAPIDĂ. PREVENIREA ȘI MANAGEMENTUL SITUAȚIILOR DE URGENȚĂ. SIGURANȚA INSTALAȚIEI

Liberty Galați SA – LBC, LBR, OC - Line se încadrează în prevederile Legii nr. 59/2016 privind controlul activităților care prezintă pericole de accidente majore în care sunt implicate substanțe periculoase. În Raportul de securitate sunt prezentate substanțe periculoase existente pe amplasamentul instalației IED – LBC, LBR, OC - Line

Rezervoarele și conductele din zona LBC, LBR și OC - Line care conțin substanțe periculoase se vor marca în așa fel încât acestea să fie identificate clar și fără eroare.

La schimbarea gazului de ardere se vor inertiza părțile de instalație afectate cu un gaz inert

Tipurile de substanțe periculoase existente la LBC, LBR și OC - Line:

Substanța chimică	Clasificare	Fraze de pericol/ fraze de precauție	Capacitatea de stocare (tone)
LBC și LBR			
Acid clorhidric tehnic	corosiv iritant	H335, H314, H290, P234; P260; P305+P351+P338; P303+P361+P353; P304+P340;	785

**AGENȚIA PENTRU PROTECȚIA MEDIULUI GALAȚI**

322 / 497

Strada Regiment 11 Siret, nr. 2, Galați, jud. Galați, Cod 800322

E-mail: office@apmgl.anpm.ro; Tel. 0236.460.049; Fax 0236.471.009

Operator de date cu caracter personal, conform Regulamentului (UE) 2016/679

VIZAT SPRE NESCHIMBARE

Semnătura:

Substanța chimică	Clasificare	Fraze de pericol/ fraze de precauție	Capacitatea de stocare (tone)
		R 34, R37	
P3-PREVOX 6740-6	iritant	H315, H317, R36	5
Rodine 1600IT	foarte inflamabil iritant	H228; H317; H412 P260; P280 R11, R42/43	3
BONDERITE C-AK75	coroziv nociv	H290; H302, H314 R22, R35	4
BONDERITE M-NT 1455T	C - coroziv T- toxic F+- foarte inflamabil Xi - iritant Xn - nociv	H225; H226; H300; H301; H311, H314; H330; H331; H370 R10; R11; R23/24/25; R34; R39/23/24/25	2
OC line			
Soluție de curățare Bonderite C-AK 2710	-	-	2
Soluție de tratament chimic Bonderite M-NT 1455T	Nociv, iritant	-	2
Solvent: acetat de n-butil	Inflamabil	H226; H336	5
BeckryCoat 200 7032 (Grey)	Periculos, inflamabil, nociv pt. mediul acvatic	H226; H315; H319; H317; H335- H336; H412; P210; P233; P240; P302-P352; P403-P233; P501.	20
BECKRYPOL 3000 G7016	Periculos, inflamabil, nociv pt. mediul acvatic	H226; H336; H412; P280; P210; P241; P273	15
BeckryPol 1000M G3009 (Oxide red)	Periculos, inflamabil, nociv pt. mediul acvatic	H226; H336; H412; P280; P210; P241; P273	5
BeckryPol 1000M G8017 (Chocolate brown)	Periculos, inflamabil, nociv pt. mediul acvatic	H226; H336; H412; P280; P210; P241; P273	8
BeckryPol 1000M G8019 (Grey brown)	Periculos, inflamabil, nociv pt. mediul acvatic	H226; H412; P280; P210; P241; P273	2
BeckryPol 3000 G9002 (White)	Periculos, inflamabil, nociv pt. mediul	H226; H412; P280; P210; P241; P273	3



AGENȚIA PENTRU PROTECȚIA MEDIULUI GALAȚI

323 / 497

Strada Regiment 11 Siret, nr. 2, Galați, jud. Galați, Cod 800322

E-mail: office@apmgl.anpm.ro; Tel. 0236.460.049; Fax 0236.471.009

Operator de date cu caracter personal, conform Regulamentului (UE) 2016/679

VIZAT SPRE NESCHIMBARE

Semnătura:

Substanța chimică	Clasificare	Fraze de pericol/ fraze de precauție	Capacitatea de stocare (tone)
	acvatic		
BeckryPrim 243TU HC (White)	Periculos, Inflamabil, iritant	H226; H319; H315; H317; H335; H336; H411; P280; P210; P273	10
BeckryTech 2001 G3011 (Brown red)	Periculos, inflamabil, nociv pt. mediul acvatic	H226; H336; H412; P280; P210; P241; P273	10
BECKRYTEX 398 D3009	Periculos, Inflamabil, iritant	H226; H319; H315; H336; H411; P280; P210; P241; P273.	5
BECKRYTEX 398 D6005	Periculos, inflamabil, nociv pt. mediul acvatic	H226; H336; H412; P280; P210; P241; P273.	0.5
BECKRYTEX 398 D6020	Periculos, inflamabil, nociv pt. mediul acvatic	H226; H336; H412; P280; P210; P241; P273.	1
BECKRYTEX 398 D7024	Periculos, inflamabil, nociv pt. mediul acvatic	H226; H336; H412; P280; P210; P241; P273.	2
BECKRYTEX 398 D8004	Periculos, iritant, nociv pt. mediul acvatic	H226; H319; H315; H336; H412. P280; P210; P241; P273.	2
BecryPol 1000 G3005 (wine red)	Periculos, iritant, nociv pt. mediul acvatic	H226; H336; H412; P280; P210; P241; P273.	5
BecryPol 1000 G6005 (moss green)	Periculos, Inflamabil	H226; H335; H336; P280; P210; P241; P273.	2
BecryPol 1000 G9005 (jet black)	Periculos, Inflamabil	H226; H335; H336; H411 P280; P210; P241; P273	1
BecryPol 300 A9002 (white)- monolayer	Periculos, iritant, inflamabil, nociv pt. mediul acvatic	H226; H317; H412; P280; P210; P241; P273.	2
BecryTech 2001 G3005 (vine red)	Periculos, Inflamabil	H226; H336; H411; P280; P210; P273.	5
BecryTech 2001 G3009 (oxide red)	Periculos, Inflamabil	H226; H336; H411; P280; P210; P273.	5
BecryTech 2001 G5010 (gentian blue)	Periculos, Inflamabil, iritant	H226; H318; H336; H411; P280; P210; P241; P273	3
BecryTech 2001 G8004 (copper brown)	Periculos Inflamabil, nociv pt. mediul	H226; H336; H412 P280; P210; P273	5



AGENȚIA PENTRU PROTECȚIA MEDIULUI GALAȚI

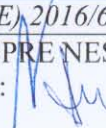
324 / 497

Strada Regiment 11 Siret, nr. 2, Galați, jud. Galați, Cod 800322

E-mail: office@apmgl.anpm.ro; Tel. 0236.460.049; Fax 0236.471.009

Operator de date cu caracter personal, conform Regulamentului (UE) 2016/679

VIZAT SPRE NESCHIMBARE

Semnătura: 

Substanța chimică	Clasificare	Fraze de pericol/ fraze de precauție	Capacitatea de stocare (tone)
	acvatic		
BecryTech 2800 G9006 (white aluminium)	Periculos, Inflamabil, iritant, nociv pt. mediul acvatic	H226; H319; H315; H317; H336; H412; P280; P210; P241; P273	3
QUARTZ MEDIUM BROWN RAL 8015	Periculos, Inflamabil, iritant, nociv pt. mediul acvatic	H226; H319; H315; H336; H412; P280; P210; P273.	0.5
TDS BECKRYCOAT 200HC ANTICOLLAPSI NG	Periculos, Inflamabil, iritant, nociv pt. mediul acvatic	H226; H319; H315; H317; H335; H336; H412; P280; P210; P241; P273.	3
TDS BECKRYPOL 1000M G7024	Periculos, Inflamabil, nociv pt. mediul acvatic	H226; H336; H412; P280; P210; P241; P273.	3
TDS BECKRYPOL 1000M G8717	Periculos, Inflamabil, nociv pt. mediul acvatic	H226; H336; H412; P280; P210; P241; P273.	1
TDS BECKRYPOL 1000M G9010	Periculos, Inflamabil, iritant, nociv pt. mediul acvatic	H226; H319; H412; P280; P210; P273	1
TDS BECKRYPOL 1000M G9073	Periculos, Inflamabil, nociv pt. mediul acvatic	H226; H335; H412; P280; P210; P241; P273.	1
TDS BECKRYTECH 2001 G3000	Periculos, Inflamabil, iritant	H226; H318; H317; H336; H411; P280; P210; P241; P273.	1
TDS BECKRYTECH 2800 G9007	Periculos, Inflamabil, iritant, nociv pt. mediul acvatic	H226; H319; H315; H317; H336; H412; P280; P210; P241; P273.	1
TDS BECKRYTEX 398 D3005	Periculos, Inflamabil, nociv pt. mediul acvatic	H226; H336; H412; P280; P210; P241; P273.	5
TDS BECKRYTEX 398 D3011	Periculos, Inflamabil, iritant, nociv pt. mediul acvatic	H226; H319; H315; H336; H412; P280; P210; P241; P273.	2
TDS BECKRYTEX 398 D8019	Periculos, Inflamabil, nociv pt. mediul acvatic	H226; H336; H412; P280; P210; P241; P273.	9


AGENȚIA PENTRU PROTECȚIA MEDIULUI GALAȚI

325 / 497

 Strada Regiment 11 Siret, nr. 2, Galați, jud. Galați, Cod 800322
 E-mail: office@apmgl.anpm.ro; Tel. 0236.460.049; Fax 0236.471.009

Operator de date cu caracter personal, conform Regulamentului (UE) 2016/679

VIZAT SPRE NESCHIMBARE

Semnătura:

Substanța chimică	Clasificare	Fraze de pericol/ fraze de precauție	Capacitatea de stocare (tone)
TDS BECKRYTEX 398 D9005	Periculos, Inflamabil, iritant, nociv pt. mediul acvatic	H226; H319; H315; H336; H412; P280; P210; P241; P273.	5
TDS BECKRYTEX 398M D8017	Periculos, Inflamabil, iritant, nociv pt. mediul acvatic	H226; H319; H315; H336; H412; P280; P210; P241; P273.	8

În conformitate cu Planul de prevenire și combatere a poluărilor accidentale anexat la documentația de solicitare a autorizației integrate de mediu pentru LBC, LBR și OC – Line au fost stabilite:

- Sursele potențial poluatoare pentru factorii de mediu;
- Lista punctelor critice din unitate unde se pot produce poluări accidentale în cadrul uzinei;
- Fișa poluanților potențiali din cadrul instalației;
- Programul de măsuri și lucrări în vederea prevenirii și combaterii poluării accidentale;
- Componenta colectivului constituit pentru rezolvarea situațiilor de urgență internă cu responsabilitățile conducătorilor;
- Componenta echipelor de combatere a poluărilor accidentale;
- Lista dotărilor și materialelor necesare pentru intervenții în caz de poluări accidentale;
- Procedură privind înregistrarea informațiilor cu privire la producerea evenimentelor de poluare accidentală;
- Procedura de alarmare în situația poluărilor accidentale.

Planul va fi revizuit anual și actualizat după caz.

Planul trebuie să fie, în cadrul unității, la dispoziția organelor de verificare și control în orice moment.

Defecțiunile în funcționare care pot avea efecte importante asupra mediului înconjurător trebuie înregistrate în forma scrisă. Din astfel de înregistrări scrise, care trebuie puse la dispoziția autorităților responsabile, trebuie să reiasă:

- Tipul, momentul și durata defecțiunii,
- Cantitatea de substanțe nocive eliberate (dacă este cazul este necesară o evaluare),
- Urmările defecțiunii atât în interiorul obiectivului, cât și în exterior,
- Toate măsurile inițiate.

Defecțiunile a căror efecte se pot propaga pe toată suprafața obiectivului sau care prezintă pericole pentru sănătate sau viață trebuie anunțate

- imediat Inspectoratului pentru situații de urgență
- urgent autorității responsabile cu protecția mediului.

12.7.9. MONITORIZAREA ACTIVITĂȚII

1. Monitorizarea se va efectua prin două tipuri de acțiuni:

- supraveghere din partea organelor abilitate și cu atribuții de control;
- automonitorizare

Pentru verificarea conformității datelor obținute, anual, printr-un laborator terț specializat se va analiza calitatea indicatorilor specifici tuturor factorilor de mediu: aer – emisii atmosferice, ape uzate, sol și ape subterane

2. Titularul are obligația de a realiza Planul de gestionare a solventilor, în conformitate cu Anexa 7 a Legii nr. 278/ 2013 privind emisiile industriale și cu Anexa 3 a Ordinului MMGA nr. 859/ 2005 și de a **raporta anual până la data de 31 ianuarie pentru anul anterior**

3. Automonitorizarea este obligația societății și are următoarele componente

- monitorizarea emisiilor și calității factorilor de mediu;
- monitorizarea tehnologică/ monitorizarea variabilelor de proces;



AGENȚIA PENTRU PROTECȚIA MEDIULUI GALAȚI

Strada Regiment 11 Siret, nr. 2, Galați, jud. Galați, Cod 800322

E-mail: office@apmgl.anpm.ro; Tel. 0236.460.049; Fax 0236.471.009

326 / 497

Operator de date cu caracter personal, conform Regulamentului (UE) 2016/679

VIZAT SPRE NESCHIMBARE

Semnătura: