



**Agenția pentru Protecția Mediului Giurgiu**

Nr.: 1743/ 29.02.2016

**RAPORT PRIVIND STAREA FACTORILOR DE MEDIU ÎN JUDEȚUL GIURGIU**

**LUNA IANUARIE**

**Prezentare generală a județului Giurgiu**

Județul Giurgiu este situat în partea de sud a țării, în cadrul mării unități geografice numită Câmpia Română și este străbătut de paralela 43°53' latitudine nordică și meridianul 25°59' longitudine estică.

Suprafața județului este de 3526 km<sup>2</sup>, reprezentând 1,5 % din suprafața țării. În partea nordică se învecinează cu județul Dâmbovița, la Nord – Est cu județul Ilfov, la Vest cu județul Teleorman, la Est cu județul Călărași, iar la Sud, pe o lungime de 76 km, fluviul Dunărea îl desparte de Bulgaria.

Teritoriul județului Giurgiu face parte din Câmpia Română. Relieful județului este format din 5 unități principale ale Câmpiei Române: Burnas, Vlășia, Găveanu - Burdea, Titu și Lunca Dunării.

Altitudinea maximă este de 136 m deasupra nivelului mării, înregistrată în nordul județului (satul Cartojani), iar cea minimă este de 12 m, deasupra nivelului mării, în Lunca Dunării.

Clima este de tip temperat continental, cu ierni reci și veri călduroase și se caracterizează prin contraste termice de la zi la noapte și de la vară la iarnă dintre cele mai mari din țară.

De-a lungul Văii Dunării se pot acumula mase de aer rece care, prin stagnare și poziție, favorizează producerea inversiunilor termice. În extremitatea sudică a județului se individualizează topoclimatul specific Luncii Dunării, cu veri mai călduroase și ierni mai blânde decât în restul câmpiei.

Bogățiile naturale ale subsolului sunt constituite de zăcămintele de petrol și gaze din partea centrală și nordică a județului și pietrișurile și nisipurile care se extrag din albiile și terasele râurilor și din albia fluviului Dunărea

Lungimea rețelei hidrografice pe teritoriul județului Giurgiu este de 847 km. Principalele cursuri de apă sunt: fluviul Dunărea cu lungimea bazinului hidrografic de 122 km, râul Argeș cu lungimea bazinului hidrografic de 725 km și afluenții acestuia: Neajlov, Câlniștea, Dâmbovnic, Sabar, Ciorogârla, etc. Densitatea medie a rețelei hidrografice pe teritoriul județului Giurgiu este de 0,24 km/kmp.

Suprafața ocupată de păduri pe teritoriul județului Giurgiu este de 35 971 ha.

Pădurile din luncă sunt constituite din specii lemnoase moi: salcie (*Salix alba*), plop (*Populus alba*), aninul negru (*Alnus glutinosa*).

În județul Giurgiu populația stabilă la 1 iulie 2013 a fost de 276687. Din acest total, 86126 locuiesc în mediul urban, în timp ce 190561 locuiesc în mediul rural.



## AERUL

### Calitatea aerului ambiental

În județul Giurgiu funcționează continuu o rețea de monitorizare a calității aerului, integrată în Sistemul Național de Monitorizare a Calității Aerului. Rețeaua este formată din patru stații automate, care au fost amplasate în județul Giurgiu.

Stațiile automate de monitorizare sunt localizate astfel:

- ❖ GR1- stație de trafic amplasată pe Șoseaua București, la intrarea în municipiul Giurgiu, locația respectivă fiind considerată oportună din punct de vedere al fluenței traficului;
- ❖ GR2 - stație de fond urban amplasată în Parcul Elevilor, adiacent străzii Transilvania, situată într-o zonă neexpusă direct traficului și industriei locale.
- ❖ GR3 - stație industrială, amplasată în curtea Stației Meteo Giurgiu, aflată într-o zonă industrială care include și centrala termoelectrică a municipiului Giurgiu.
- ❖ GR 4 - stație de tip rural de nivel subregional, amplasată în satul Braniștea, comuna Oinacu, situată la distanță de toate sursele de poluare majore.

Parametrii monitorizați de aceste stații sunt: dioxid de sulf (SO<sub>2</sub>), oxizi de azot (NO/NO<sub>x</sub>/ NO<sub>2</sub>), monoxid de carbon (CO), ozon(O<sub>3</sub>), compuși organici volatili (COV), pulberi în suspensie (PM<sub>10</sub>/ PM<sub>2,5</sub>), plumb (Pb) și parametrii meteo.

Stațiile au fost integrate în cadrul Rețelei Naționale de Monitorizare a Calității Aerului (RNMCA). Datele înregistrate de acestea sunt transmise direct către panoului de informare, în formă accesibilă pentru public. Acestea pot fi vizualizate și pe pagina web [www.calitateaer.ro](http://www.calitateaer.ro).

Variația valorilor indicatorilor măsurați depinde de sursele de poluare și de condițiile climatice - direcție vânt, viteza acestuia, temperatură, presiunea atmosferică, precipitații.

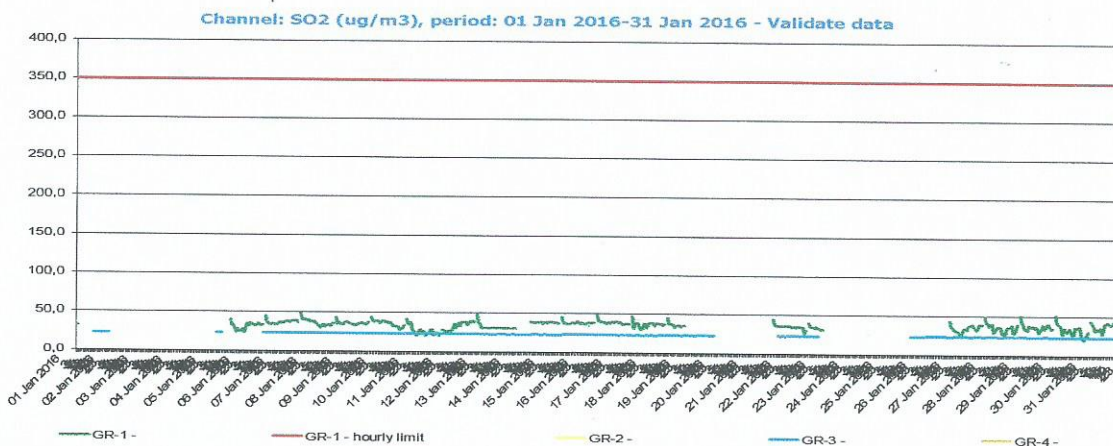


În luna ianuarie s-au efectuat 5824 măsurări la cele patru stații din RNMCA.

Rezultatele sunt prezentate în tabelele statistice următoare.

#### Dioxidul de sulf - Prelucrarea datelor cu mediere pe 1h.

Stația	Tipul stației	Med	Max	Mediana	Percentile 98	Nr. analize	Captura de date	Nr. depășiri	Fr. depășiri	V.L.
GR 1	trafic	*	*	*	*	458	61.5	0	0	350 [μg/m <sup>3</sup> ]
GR 2	urbană	*	*	*	*	*	*	0	0	
GR 3	industrială	*	*	*	*	520	69.8	0	0	
GR 4	rurală	*	*	*	*	*	*	*	*	



**AGENȚIA PENTRU PROTECȚIA MEDIULUI GIURGIU**

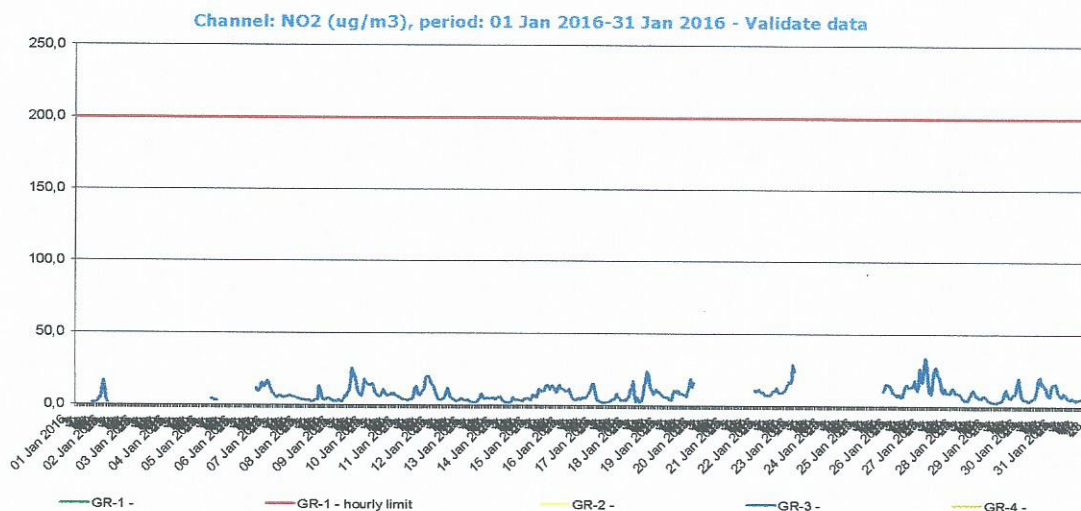
Strada București, bl. 111 Sc. A+B, Giurgiu

E-mail: [office@apmgr.anpm.ro](mailto:office@apmgr.anpm.ro) ; Tel.0246214760, 0246216980, 0746248733; Fax. 0246211410



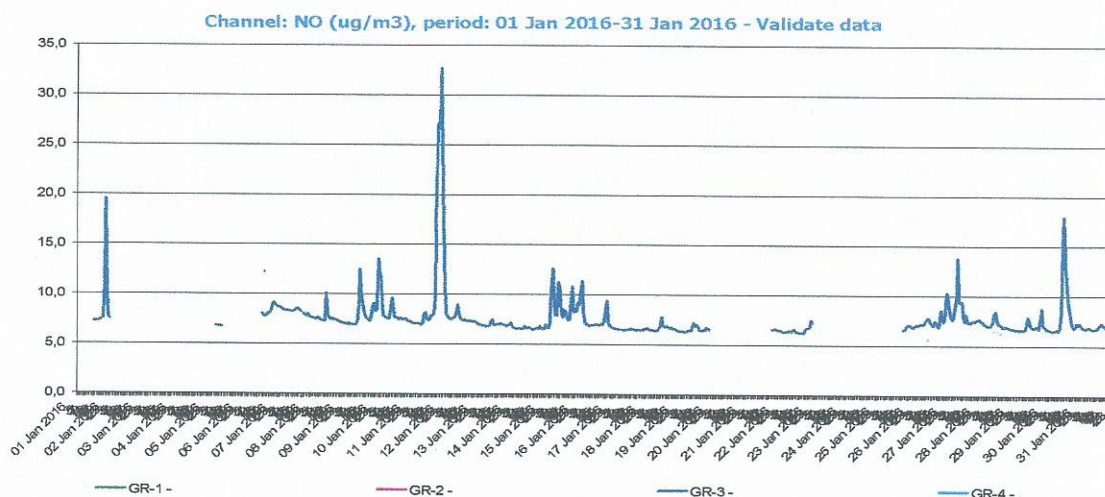
Dioxidul de azot - Prelucrarea datelor cu mediere pe 1h.

Stația	Tipul stației	Med	Max	Mediana	Percentile 98	Nr. analize	Captura de date	Nr. depășiri	Fr. depășiri	V.L.
GR 1	trafic	*	*	*	*	*	*	*	*	200 [ $\mu\text{g}/\text{m}^3$ ]
GR 2	urbană	*	*	*	*	*	*	*	*	
GR 3	industrială	*	*	*	*	519	69.7	0	0	
GR 4	rurală	*	*	*	*	*	*	*	*	



Oxidul de azot - Prelucrarea datelor cu mediere pe 1h.

Stația	Tipul stației	Med	Max	Mediana	Percentile 98	Nr. analize	Captura de date	Nr. depășiri	Fr. depășiri
GR 1	trafic	*	*	*	*	*	*	*	*
GR 2	urbană	*	*	*	*	*	*	*	*
GR 3	industrială	*	*	*	*	519	69.7	0	0
GR 4	rurală	*	*	*	*	*	*	*	*



Ozon - Prelucrarea datelor cu mediere pe 8 ore

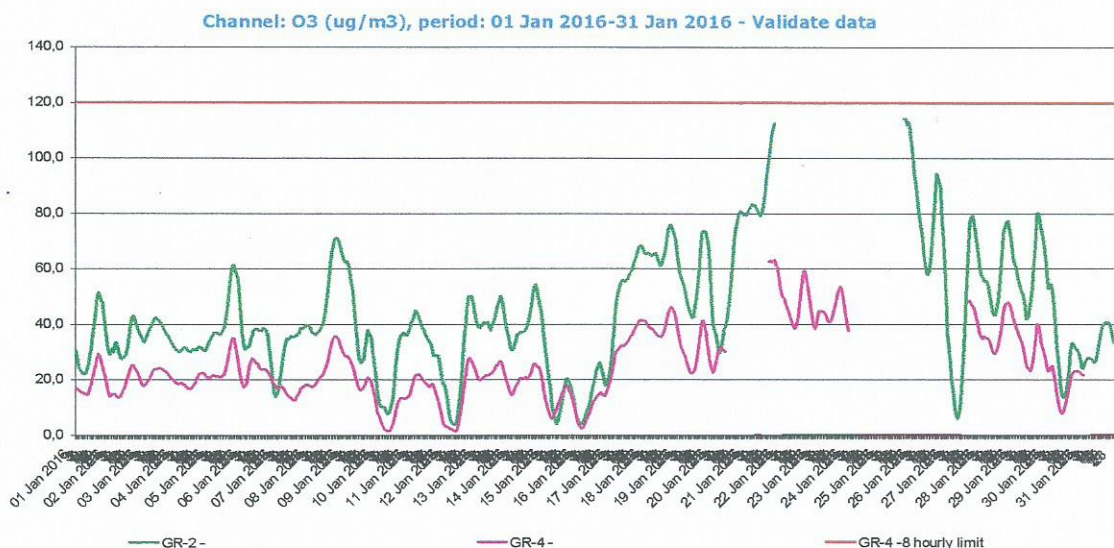
Stația	Tipul stației	Med	Max	Mediana	Percentile 98	Nr. analize	Captura de date	Nr. depășiri	Fr. depășiri	V.L.
GR 2	urbană	43.63	114.5	40.04	108.23	654	87.9	0	0	120
GR 4	rurală	25.49	63	22.80	58.71	615	82.6	0	0	[ $\mu\text{g}/\text{m}^3$ ]

AGENȚIA PENTRU PROTECȚIA MEDIULUI GIURGIU

Strada București, bl. 111 Sc. A+B, Giurgiu

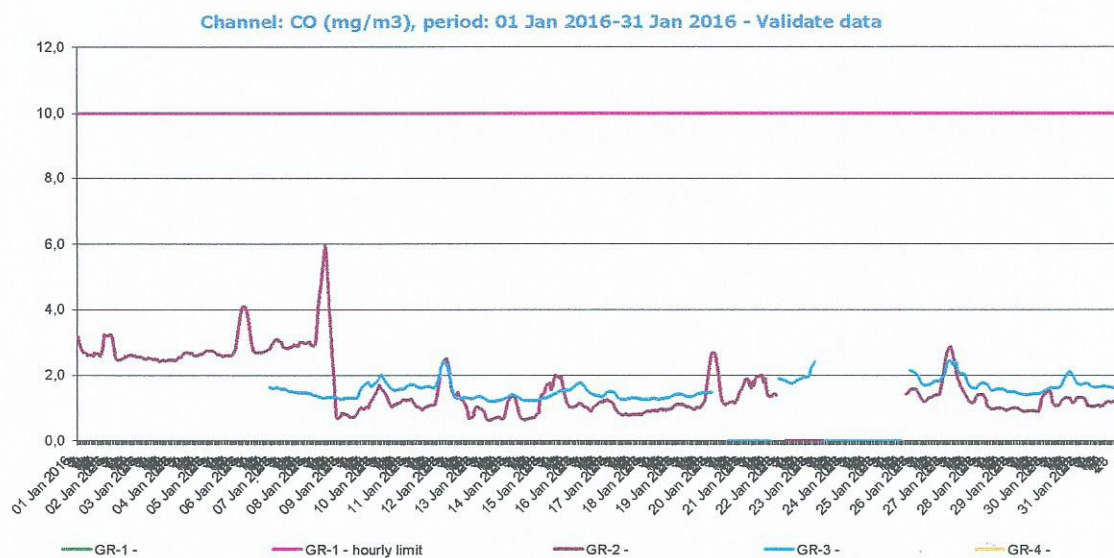
E-mail: [office@apmgi.ro](mailto:office@apmgi.ro) ; Tel.0246214760, 0246216980, 0746248733; Fax. 0246211410





Monoxid de carbon - Prelucrarea datelor cu mediere pe 8 ore

Stația	Tipul stației	Med	Max	Mediana	Percentile 98	Nr. analize	Captura de date	Nr. depășiri	Fr. depășiri	V.L.
GR 1	trafic	Defectă								10 [mg/m <sup>3</sup> ]
GR 2	urbană	1.68	5.95	1.26	4.16	654	87.9	0	0	
GR 3	industrială	*	2.46	*	*	520	69.8	0	0	
GR 4	rurală	Defectă								



Benzen - Prelucrarea datelor cu mediere orară

Stația	Tipul stației	Med	Mediana	Percentile 98	Nr. analize	Captura de date	Nr. depășiri	Fr. depășiri	
GR 1	trafic	Defect							
GR 2	urbană	Defect							
GR 4	rurală	Defect							



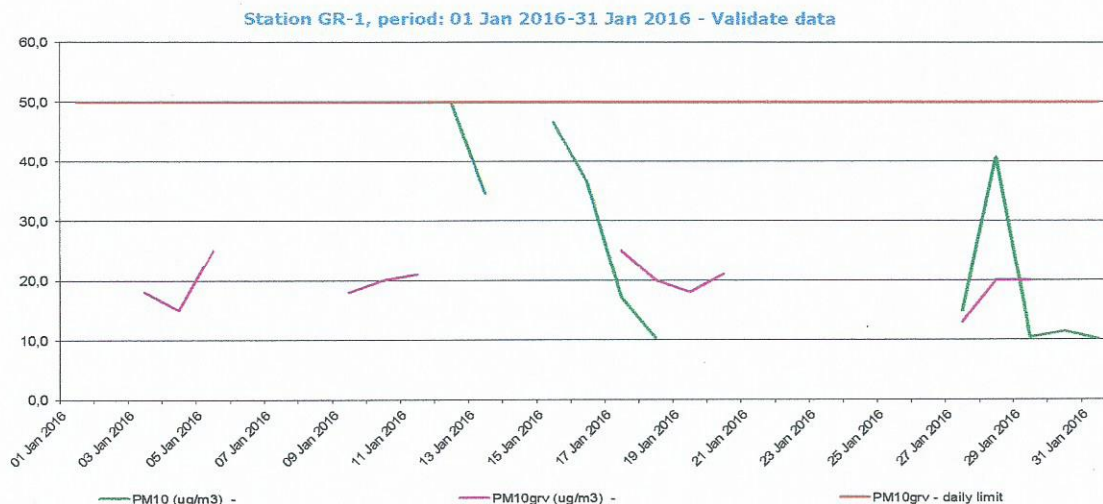
AGENȚIA PENTRU PROTECȚIA MEDIULUI GIURGIU

Strada București, bl. 111 Sc. A+B, Giurgiu

E-mail: [office@apmgr.anpm.ro](mailto:office@apmgr.anpm.ro) ; Tel.0246214760, 0246216980, 0746248733; Fax. 0246211410

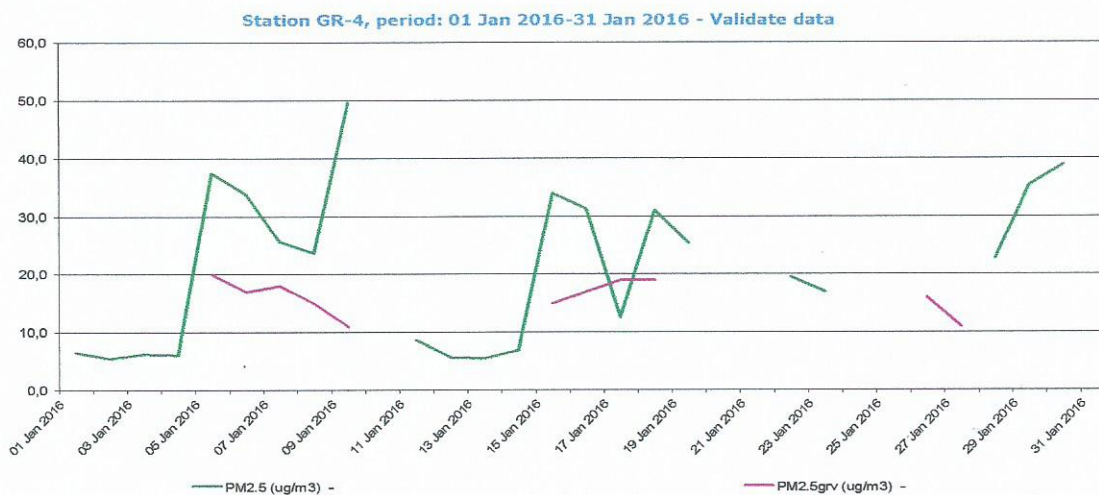
PM10 gravimetric - Prelucrarea datelor cu mediere zilnică

Stația	Tipul stației	Med	Mediana	Percentile 98	Nr. analize	Captura de date	Nr. depășiri	Fr. depășiri	V.L.
GR 1	trafic	*	*	*	13	41.9	0	0	50 [μg/m <sup>3</sup> ]
GR 2	urbană	*	*	*	*	*	*	*	
GR 3	industrială	Pompa Fox defecta							



PM2,5 - Prelucrarea datelor cu mediere zilnică

Stația	Tipul stației	PM2,5	Med	Mediana	Percentile 98	Nr. analize	Captura de date
GR4	rurală	automat	*	*	*	23	74.1
		gravimetric	*	*	*	11	35.4



Plumb - Prelucrarea datelor cu mediere zilnică

Stația	Tipul stației	Med	Nr. analize	Captura de date	V.L. anuală
GR 1	trafic	0.0026	13	41.9	0.5 [μg/m <sup>3</sup> ]
GR 2	urbană	*	*	*	
GR 3	industrială	*	*	*	



## **Emisii**

În această lună nu s-au efectuat măsurări de emisii la coș.

## **Precipitații**

Supravegherea precipitațiilor din punct de vedere al acidității este importantă datorită acțiunii sale pe arii largi și mai ales datorită posibilității de a se răspândi în alte zone decât cele inițial formării. Odată ce ajunge pe sol, aciditatea precipitațiilor poate determina efecte negative asupra tuturor factorilor mediului natural și artificial.

Laboratorul A.P.M. Giurgiu a efectuat, în luna ianuarie 2 analize de precipitații, punct de recoltare - zona Stația Meteo Giurgiu. Rezultatul nu a pus în evidență ploi acide.

## **APA**

### **Ape de suprafață**

#### **1. Starea fluviului Dunărea**

APM Giurgiu monitorizează calitatea apei fluviului Dunărea în trei puncte fixe la km 502, km 511 și km 520. În această lună nu au fost analizate probe de apă recoltate din fluviul Dunărea.

#### **2. Starea râurilor interioare - pe clase de calitate**

Calitatea râurilor interioare din județul Giurgiu este controlată și supravegheată de Administrația Națională „Apele Române”, Direcția Apelor Argeș - Vedea Pitești – Sistemul de Gospodărire a Apelor Giurgiu. În luna ianuarie nu s-au efectuat analize privind calitatea apelor de suprafață.

#### **3. Starea lacurilor**

Calitatea lacurilor din județul Giurgiu este controlată și supravegheată de Administrația Națională „Apele Române”, Direcția Apelor Argeș - Vedea Pitești – Sistemul de Gospodărire a Apelor Giurgiu. În luna ianuarie nu a fost analizată calitatea lacurilor.

#### **4. Sedimente**

În scopul monitorizării sedimentelor din zona Ostroavelor Cama Dinu APM Giurgiu efectuează analize de sedimente recoltate din trei puncte fixe la km 502, km 511 și km 520. În luna ianuarie nu s-au analizat probe de sedimente.

#### **5. Ape uzate**

- APM Giurgiu a analizat 4 probe de ape uzate în vederea încadrării, în prevederile HG 352/2005 la: SC Dunăreana SA Giurgiu, SC Apa Service SA Giurgiu, SC IMSAT SA și SC Global Energy Production SA. Nu au fost înregistrate depășiri.

- S.G.A. Giurgiu a efectuat analize fizico-chimice la următoarele surse: S.C. Apa Service S.A. Giurgiu, Primăria Roata de Jos, S.C. Apa Service S.A. Giurgiu - evacuare Bolintin Vale, SC Apa Service Giurgiu – evacuare Mihăilești și SC Abator Avicola Mihailesti SRL. Din situația transmisă de către S.G.A. Giurgiu reiese că la S.C. Apa Service S.A. Giurgiu, Primăria Roata de Jos, S.C. Apa Service S.A. Giurgiu - evacuare Bolintin Vale, SC Apa Service Giurgiu – evacuare Mihăilești și SC Abator Avicola Mihailesti SRL s-au înregistrat ușoare depășiri la indicatorii: fosfor total, azot total, amoniu și CBO<sub>5</sub>.

## **CALITATEA SOLULUI**

În această lună nu s-au efectuat analize de sol în vederea monitorizării solului din zona Ostroavelor Cama Dinu.



**AGENȚIA PENTRU PROTECȚIA MEDIULUI GIURGIU**

Strada București, bl. 111 Sc. A+B, Giurgiu

E-mail: [office@apmgr.anpm.ro](mailto:office@apmgr.anpm.ro) ; Tel.0246214760, 0246216980, 0746248733; Fax. 0246211410

## BIODIVERSITATE, BIOSECURITATE, STAREA PĂDURILOR, MEDIUL MARIN ȘI COSTIER

### Arii de interes comunitar

La nivelul județului Giurgiu există 9 situri Natura 2000 dintre care 4 Situri de Importanță Comunitară (SCI) și 5 Arii de Protecție Specială Avifaunistică (SPA).

Nr.crt.	Tip arie	Denumire SCI/SPA	Localități
1.	SCI	Pădurea Bolintin	Bolintin Vale, Bucșani, Crevedia Mare, Grădinari, Găiseni, OGREZENI, VÂNĂTORII MICI
2.		Gura Vedei-Șaica-Slobozia	Giurgiu, Gostinu, Găujani, Malu, Oinacu, Prundu, Slobozia, Vede
3.		Lunca Mijlocie a Argeșului	Florești-Stoenești, Găiseni, Vânătorii Mici
4.		Comana	Băneasa, Călugăreni, Colibași, Comana, Ghimpați, Gostinari, Greaca, Hotarele, Isoarele, Mihai Bravu, Prundu, Schitu, Singureni, Stoenești
5.	SPA	Comana	Băneasa, Călugăreni, Colibași, Comana, Gostinari, Greaca, Hotarele, Isoarele, Mihai Bravu, Prundu, Singureni
6.		Dunăre – Oltenița	Prundu
7.		Ostrovu Lung-Gostinu	Gostinu, Oinacu, Prundu
8.		Vede-Dunăre	Găujani, Giurgiu, Malu, Slobozia, Vede
9.		Valea - Câlniștei	Ghimpați, Izvoarele, Răsuceni, Schitu

ROSCI 0106 Lunca Mijlocie a Argeșului și ROSCI 0138 Pădurea Bolintin și ROSPA0108 Vede – Dunăre împreună cu trupul care se suprapune parțial pe arie din ROSCI0088 Gura Vedei – Șaica – Slobozia și rezervația naturală Cama Dinu Păsărica sunt atribuite în custodie.

### Arii de interes național



**Parcul Natural Comana** cuprinde Zona Comana cu o suprafață de 24 963 ha. A fost declarată Parc Natural (inclusiv Balta Comana) prin H.G. nr. 2 151/2004 și atribuită în administrare. Cu această ocazie rezervațiile Pădurea Oloaga-Grădinari și Pădurea Padina Tătarului (declarate prin Legea nr. 5/06.03.2000) au fost incluse în Parcul Natural Comana.

**Pădurea Oloaga-Grădinari** este o rezervație naturală localizată pe teritoriul comunei Comana și are o suprafață de 248 ha. În cadrul acestei rezervații este ocrotită specia de *Ruscus*

*aculeatus* (ghimpele).

**Pădurea Padina Tătarului** este o rezervație naturală pentru ocrotirea speciei *Paeonia peregrina* varianta romanica (bujorul românesc), localizată pe teritoriul comunei Comana. Suprafața rezervației este de 230 ha.

**Pădurea Manafu** este situată pe teritoriul localității Ghimpați, are o suprafață de 28 ha și este o rezervație pentru protejarea bujorului românesc - *Paeonia peregrina* varianta romanica.

**Rezervația Teșila** Pădurea Teșila situată pe teritoriul comunei Schitu, sat Vlașin, are o suprafață de 52,5 ha. Ca și pădurea Manafu, pădurea Teșila este de asemenea o rezervație pentru protejarea bujorului românesc - *Paeonia peregrina* varianta romanica.

### Rezervația naturală Cama Dinu Păsărica

Zona ostroavelor Cama-Dinu-Păsărica având o suprafață de 2 400 ha, a fost declarată rezervație naturală prin HG nr. 1 143/2007.



**AGENȚIA PENTRU PROTECȚIA MEDIULUI GIURGIU**

Strada București, bl. 111 Sc. A+B, Giurgiu

E-mail: [office@apmgi.ro](mailto:office@apmgi.ro) ; Tel.0246214760, 0246216980, 0746248733; Fax. 0246211410



## RADIOACTIVITATEA

Parametrii constatați la stațiile de pe teritoriul județului Giurgiu s-au situat în limitele fondului natural.

Stația	Indicatori măsurați	Valori semnificative
Sistem automat de monitorizare a radioactivității aerului	Rata dozei gama	Valorile s-au încadrat în limitele de variație ale fondului natural.
Sistem automat de monitorizare a radioactivității apei	Emisiile gama	În prezent stația este scoasă din funcțiune.

## MEDIUL URBAN

### Zgomotul

În luna ianuarie au fost realizate 24 determinări ale nivelului zgomotului urban în 6 puncte din municipiul Giurgiu: Centrul Civic, Spitalul Județean, Pasarelă, intersecție Parc Alei, intersecție Autogară - Gară Giurgiu și Policlinică. Valorile înregistrate au fost cuprinse între 64,2 – 70,6 dB (A).

Tip măsurătoare zgomot	Număr măsurători	Maxima măsurată (dB)	Număr depășiri
zgomot urban (trafic)	24	70,6	6

## AUTOMONITORIZAREA FACTORILOR DE MEDIU

În luna ianuarie s-a primit situația automonitorizării conform cerințelor din autorizația de mediu de la următorii agenți economici: Apa Nova București SA, SV Voestalpine Steel Service Center Romania SRL, SC Lebario SRL, Conpet SA, SC Inter Motocross SRL, Zirom SA, UCO Țesătura, SC Dunăreana SA, Avicola Buzău și OMV Petrom Marketing.

## PRESIUNI ASUPRA MEDIULUI

În luna ianuarie nu s-au produs incidente de mediu.

Director Executiv,

Jur. Ioana Popescu



Șef Serviciu Monitorizare și Laboratoare,

Ing. Rada Nuță

Întocmit

Consilier superior,  
Chim. Monica Cenușă

**AGENȚIA PENTRU PROTECȚIA MEDIULUI GIURGIU**

Strada București, bl. 111 Sc. A+B, Giurgiu

E-mail: [office@apmgiur.anpm.ro](mailto:office@apmgiur.anpm.ro) ; Tel.0246214760, 0246216980, 0746248733; Fax. 0246211410