



Nr.: 555 /ML/22.01.2018

**RAPORT PRIVIND STAREA FACTORILOR DE MEDIU ÎN LUNA
DECEMBRIE 2017 ÎN JUDEȚUL HUNEDOARA**

**CAPITOLUL 1 - STAREA DE CALITATE A ATMOSFEREI ȘI A
PRECIPITAȚILOR**

1.1. Poluarea de impact

Aerul reprezintă factorul de mediu natural cu cele mai evidente și mai importante implicații asupra sănătății omului.

Aerul atmosferic natural, nepoluat, are o compoziție diferită de cel pe care îl inspirăm noi astăzi, mai ales cei care locuim în orașe dotate cu diverse întreprinderi de produs fum, praf și alte gaze nocive. Compoziția chimică a aerului natural este următoarea: azot – 78,084%, oxigen – 20,946%, argon – 0,934%, bioxid de carbon – 0,0331%. Au mai fost detectate și următoarele elemente: neon, hidrogen, krypton, heliu, ozon, xenon, precum și metan, oxid de azot și vapori de apă. Agenții poluanți evacuați în atmosferă pot fi transportați pe zone mai mari datorită acțiunii factorilor meteorologici. Principalii factori meteorologici care intervin în modificarea gradului de poluare sunt viteza vântului și stabilitatea aerului. Datorită curenților de aer, poluanții sunt răspândiți pe o suprafață mare în zonele învecinate activității poluatoare.

Surse naturale de poluare: eroziunea eoliană, incendiile, reziduurile de natură vegetală și animală și/sau fenomenele vulcanice.

Surse artificiale de poluare: centrale termoelectrice, industria siderurgică, industria metalurgică, industria chimică, întreprinderile de materiale de construcții și transporturile.

Consecințele aerului poluat asupra sănătății oamenilor:

- Efecte acute (imEDIATE);
- Efecte cronice produse de concentrații mai reduse de poluanți atmosferici dar care în timp pot conduce la modificări patologice (ex. bronhopneumonii cronice, emfizem pulmonar, astm bronsic, pneumonie, bronșită cronică, conjunctivite, rahitism, îmbolnăviri ale aparatului nervos central, cancer pulmonar etc.);

Consecințele aerului poluat asupra construcțiilor: eroziune de degradare, eroziune de corodare, schimbarea culorii.

Consecințele aerului poluat asupra plantelor și animalelor:

- Lezarea plantelor ducând până la dispariție în unele cazuri;
- Îmbolnăvirea animalelor;

Consecințele aerului poluat asupra condițiilor de viață: atmosfera poluată crează disconfort prin imposibilitatea deschiderii ferestrelor și aerisirii încăperilor, a uscării rufelor în curte sau balcon, servirii mesei în curte, plimbărilor în aer liber, a jocului copiilor etc.

1.2. Rețeaua manuală de monitorizare a calității aerului

În rețeaua de supraveghere a poluării de impact din județul Hunedoara au fost efectuate măsurători privind: amoniacul, pulberile în suspensie, PM₁₀ și pulberile sedimentabile.

Potențialele surse de poluare ale aerului din județul Hunedoara sunt: unitățile siderurgice, unitățile de producere a energiei electrice și termice, unitățile de producere a materialelor de construcție, etc.

Monitorizarea calității aerului a fost asigurată de 5 puncte de control dotate cu pompe de aspirație pentru aerosoli, 3 puncte pentru amoniac, 1 punct pentru PM₁₀ și 25 puncte pentru pulberile sedimentabile, cu următoarea repartizare:

Județ	Oraș	Stația	Tip stație	Poluant	Tip determinare	Obs.		
Hunedoara	Deva	A.P.M. Deva	Urbană	NH ₃	manual	STAS 12574/87		
				Pulberi sedimentabile	manual	“		
				PM ₁₀	manual	Legea 104/2011		
			Stația IRE	Trafic	Pulberi sedimentabile	manual	STAS 12574/87	
			Deva, str. Matei Corvin	Urbană	Pulberi sedimentabile	manual	“	
			Deva, Stația hidro-meteo	Urbană	Pulberi sedimentabile	manual	“	
			Sat. Vețel	Industrială	Pulberi sedimentabile	manual	“	
	Hunedoara	Hunedoara	Spital Hunedoara	Industrială	Pulberi în suspensie	manual	“	
					Pulberi sedimentabile	manual	“	
					NH ₃	manual	“	
				Stația de epurare Buituri	Industrială	Pulberi sedimentabile	manual	“
				Hunedoara, str. Voinii, nr.6	Industrială	Pulberi sedimentabile	manual	“
				Sat Zlasti, nr.2	Industrială	Pulberi sedimentabile	manual	“

Simeria	Simeria - stadion	Urbană	Pulberi în suspensie	manual	“
			NH3	manual	“
Petroșani	Livezeni – Sediul Hidroconstrucția	Industrială	Pulberi în suspensie	manual	“
	Paroșeni – DN66 A - Baraj	Industrială	Pulberi în suspensie	manual	“
	Paroșeni – str. Minei, nr. 25	Industrială	Pulberi sedimentabile	manual	“
	Vulcan, str. Decebal, nr. 14	Industrială	Pulberi sedimentabile	manual	“
	Lupeni, str. Sohodol, nr. 7	Industrială	Pulberi sedimentabile	manual	“
	Petroșani – Universitate	Industrială	Pulberi în suspensie	manual	“
	Petroșani, str. 22 Decembrie, nr. 4	Industrială	Pulberi sedimentabile	manual	“
	Livezeni, sediu Hidroconstrucția	Industrială	Pulberi sedimentabile	manual	“
	Iscroni– Coroești, str. Secului, nr. 10	Industrială	Pulberi sedimentabile	manual	“
Brad	Țeaba– post hidro	Industrială	Pulberi sedimentabile	manual	“
	Vața - Poliție	Industrială	Pulberi sedimentabile	manual	“
Călan	Călan - Primărie	Industrială	Pulberi sedimentabile	manual	“
Orăștie	District Ape Orăștie	Urbană	Pulberi sedimentabile	manual	“
Baru Mare	Baru Mare, nr. 303	Industrială	Pulberi sedimentabile	manual	“
Chișcădaga	Nr. 65	Industrială	Pulberi sedimentabile	manual	“
	Nr. 15	Industrială	Pulberi sedimentabile	manual	“
	Nr. 7	Industrială	Pulberi sedimentabile	manual	“
	Sat. Bejan, nr. 58	Industrială	Pulberi sedimentabile	manual	“
	Șoimuș - Primărie	Industrială	Pulberi sedimentabile	manual	“

Tabel nr. 1.2.1. Situația punctelor de prelevare în județul Hunedoara

În tabelul următor este prezentată statistica lunară pentru indicatorii de calitate a aerului, rezultați în urma măsurărilor manuale, și anume:

Nr crt	Indicator	UM	Act normativ/ Valoare limită	Nr. total probe	Nr. probe ce dep. CMA/VL/ praguri ♦	Minima masura- tă (1)	Maxima masura- tă (2)	Conc. medie
1.	NH ₃	mg/ mc	STAS 12574/87 0,10	46	0	0,004	0,014	0,0079
2.	Pulberi in suspensie	mg/ mc	STAS 12574/87 0,15	73	0	0,023	0,106	0,0650
3.	PM10	µg/ mc	Legea 104/2011 50	18	1	11,94	93,63	30,866
4.	Pulberi sedimentabile	g/mp/ lună	STAS 12574/87 17,0	25	0	5,21	14,18	8,113

Tabel nr. 1.2.2. Calitatea aerului – date lunare pentru indicatorii de calitate

Prelucrările statistice ale concentrațiilor indicatorilor de calitate ai aerului în județul Hunedoara nu au pus în evidență, în general, modificări semnificative ale concentrațiilor medii lunare comparativ cu luna anterioară, la indicatorii monitorizați.

Principalele surse potențiale de poluare pentru oxizii de azot și oxizii de sulf sunt reprezentate de arderea combustibililor, procesele industriale și traficul rutier, iar pentru amoniac – epurarea apelor uzate, deșeurile menajere și activitatea spitalicească. Amintim că industria cimentului reprezintă una dintre activitățile poluatoare a atmosferei datorită concentrațiilor de praf, SO₂, NO_x, CO, pulberi metalice, hidrocarburi nearse complet.

Analizând valorile medii obținute în perioada decembrie 2017, în comparație cu valorile corespunzătoare lunii anterioare, s-au constatat următoarele:

➤ Amoniac (NH₃) - CMA = 0,10 mg/mc/aer/24h. Acest indicator s-a determinat în Hunedoara, Deva și Simeria. Valorile medii înregistrate, în comparație cu luna noiembrie 2017, prezintă o ușoară scădere pe zona Deva. Valorile medii lunare au fost cuprinse între 0,0057 mg/mc aer/24h pe zona Simeria și 0,0102 mg/mc aer/24h pe zona Hunedoara.

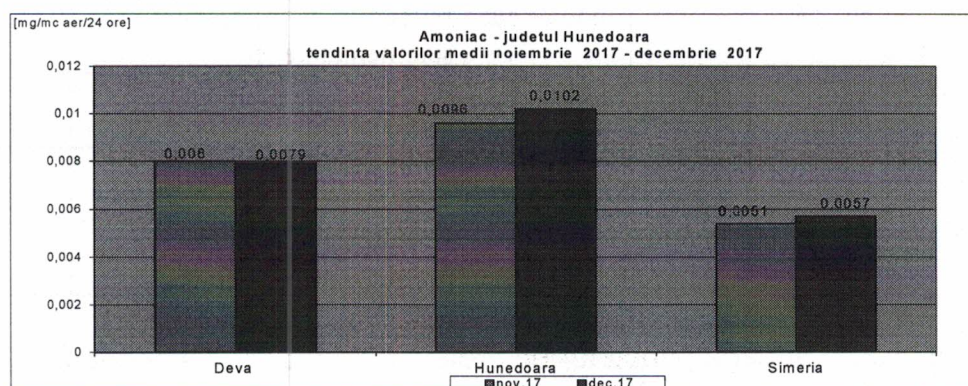


Fig. nr. 1.2.1. Evoluția calității amoniacului în perioada noiembrie 2017 –decembrie 2017

Fixarea azotului la înalțimi mari are loc prin reacții fotochimice cu formarea de amoniac și nitrați; la înalțimi mici azotul este fixat pe cale electrochimică (sub acțiunea descărcărilor electrice) cu formare de amoniac. Amoniacul se degajă și de la crescătoriile de animale.

1.2.1. Poluarea cu pulberi în suspensie și sedimentabile

Pulberile sedimentabile și cele în suspensie provin de la activitățile siderurgice, termocentrale, transporturi, etc. Amintim în principal haldele de steril și iazurile de decantare, ca o caracteristică a județului Hunedoara, a căror particule sunt antrenate de vânt pe distante de zeci de kilometri. Pulberile minerale conținute în gazele de ardere evacuate în atmosferă, mai ales când instalațiile de epurare a gazelor funcționează defectuos sau nu funcționează deloc, reprezintă un pericol grav pentru plante, sol și aer. Prin depunerea acestora pe sol și plante, datorită sedimentării proprii sau acțiunii precipitațiilor, se constată o creștere a concentrației de metale grele.

Prezența particulelor solide în atmosferă influențează negativ transparența aerului, favorizează încălzirea aerului prin acumularea unei părți din căldura solară și modifică regimul precipitațiilor.

- Pulberi în suspensie – CMA = 0,150 mg/mc aer/24h. Valorile medii lunare, față de luna noiembrie 2017, au crescut pe zonele Valea Jiului și Simeria. Valorile medii lunare au fost cuprinse între 0,0248mg/mc aer/24h pe zona Hunedoara și 0,092 pe zona Valea Jiului.

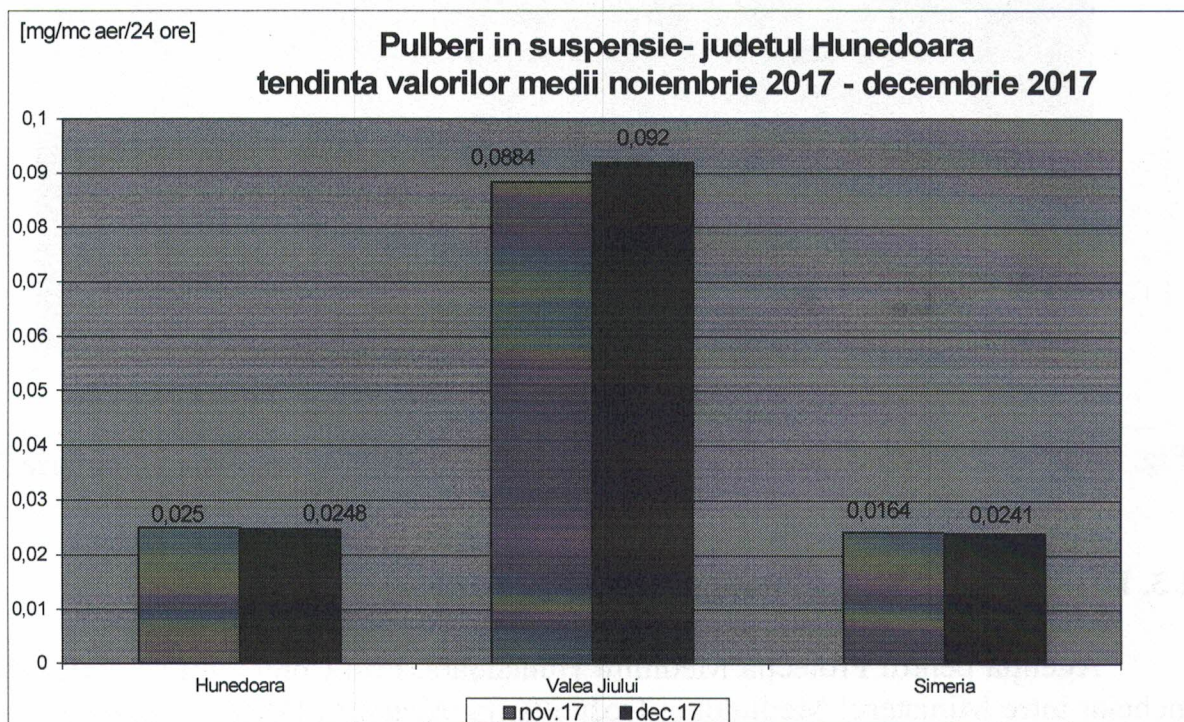


Fig. nr. 1.2.1.1. Evoluția calității pulberilor în suspensie în perioada noiembrie 2017 – decembrie 2017

➤ PM_{10} – Valoarea limită – VL = 50 $\mu\text{g}/\text{mc}$ aer/24h, conform Legii 104/2011 (a nu se depăși mai mult de 35 de ori într-un an calendaristic). Valoarea medie înregistrată la acest indicator, la punctul de monitorizare situat în curtea A.P.M. Hunedoara din Deva, str. Aurel Vlaicu, nr. 25, în luna decembrie 2017 a fost de 30,866 $\mu\text{g}/\text{mc}$ aer/24h, minima înregistrată fiind de 11,94 $\mu\text{g}/\text{mc}$ aer/24h, iar valoarea maxima de 93,63 $\mu\text{g}/\text{mc}$ aer/24h.

Efecte asupra sănătății:

- toxicitatea pulberilor se datorează nu numai caracteristicilor fizico-chimice, dar și dimensiunilor acestora. Cele cu diametrul $<10 \mu$ (PM_{10}) și cele cu diametrul $<2,5 \mu$ ($PM_{2,5}$) prezintă un risc mai mare de a pătrunde în alveolele pulmonare provocând inflamații și intoxicații.

➤ Pulberi sedimentabile – CMA = 17 g/mp/lună, valorile medii au crescut ușor, în comparație cu luna precedentă, pe zonele: Deva, Chișcădaga, și Valea Jiului. Valorile medii lunare au fost cuprinse între 6,6g/mp/lună pe zona Deva și 11,08 g/mp/lună pe zona Valea Jiului.

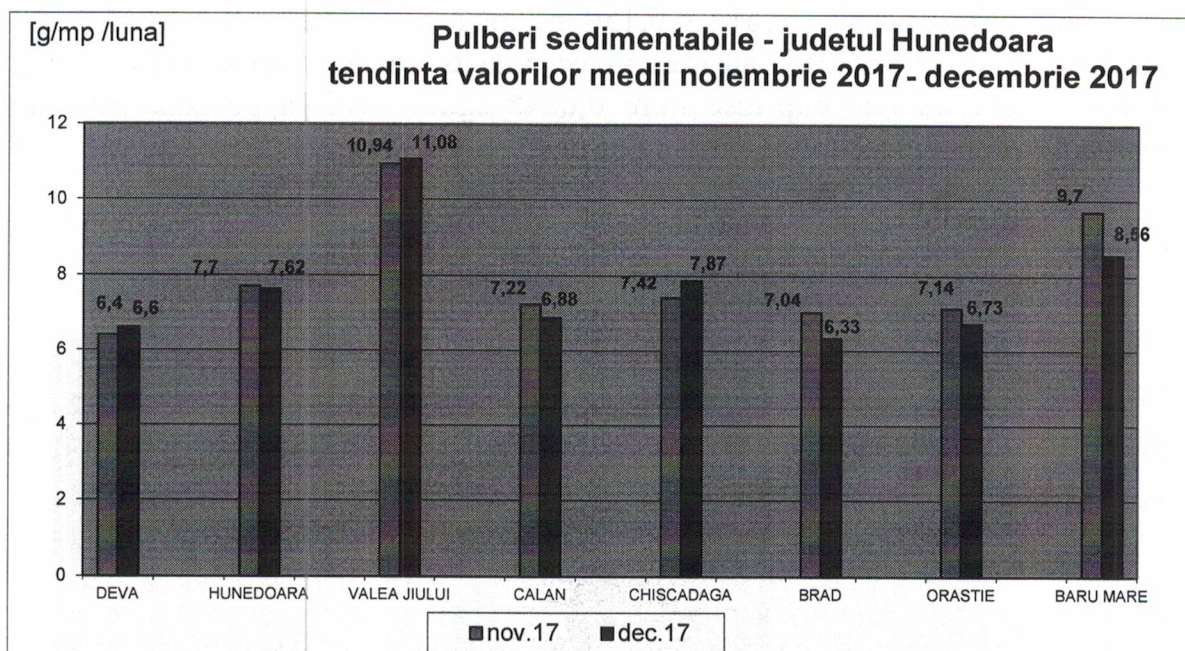


Fig. nr. 1.2.1.2. Evoluția calității pulberilor sedimentabile în perioada noiembrie 2017 – decembrie 2017

1.3. Rețeaua automată de monitorizare a calității aerului

Agenția pentru Protecția Mediului Hunedoara, prin Contractul nr. 84/11.01.2006 încheiat între Ministerul Mediului și Gospodăririi Apelor și DAMAT Italia, în asociere cu ORION SRL Italia și ORION EUROPE România, în baza acordului cadru de împrumut dintre România și Banca de Dezvoltare a Consiliului Europei, privind finanțarea „Proiectului pentru prevenirea catastrofelor naturale generate de inundații și

poluarea aerului”, a primit în dotare 4 stații automate de monitorizare a calității aerului repartizate astfel: 2 pe Deva, 1 Hunedoara și 1 Călan, precum și două panouri de informare a publicului: 1 panou exterior, amplasat în Deva, P-ța Victoriei și 1 panou interior la sediul Agenției pentru Protecția Mediului Hunedoara din Deva, str. Aurel Vlaicu, nr.25.

În urma completării rețelei naționale de monitorizare a calității aerului, prin Contractul nr. 4361/2007, s-a primit o stație automată pentru municipiul Vulcan, care a fost pusă în funcțiune începând cu luna martie 2010 și un panou interior de informare a publicului, amplasat în incinta Primăriei Municipiului Vulcan.

Tipul stațiilor este următorul:

- HD - 1 stație fond urban – Deva str. Carpați;
- HD - 2 stație fond industrial 1– Deva, Calea Zarandului;
- HD - 3 stație fond industrial 1- Hunedoara, str.Bicicliștilor;
- HD - 4 stație fond industrial 1- Călan, str.Furnalistului;
- HD – 5 stație fond industrial 1 – Vulcan, B-dul Mihai Viteazu.

Stația de fond urban monitorizează indicatorii: NO_x/NO₂, SO₂, CO, O₃, COV, PM₁₀, Pb, stația meteo.

Stațiile de fond industrial monitorizează indicatorii: NO_x/NO₂, SO₂, CO, O₃, PM₁₀, Pb, stația meteo, cu excepția stației HD-5 de la Vulcan care nu măsoară ozonul.

Datele validate în luna decembrie 2017, la stațiile automate de monitorizare a calității aerului, sunt prezentate în tabelele următoare:

Nr crt	Indicator	UM	Valoarea minimă a mediei zilnice	Valoarea maximă a mediei zilnice	Valoarea medie lunară
Stația HD-1					
1.	SO ₂	μg/mc	5,22	29	8,45
2.	NO ₂	μg/mc	8,62	88,91	31,83
3.	CO	mg/mc	0	2,81	0,39
4.	O ₃	μg/mc	2,35	54,6	16,16
5.	benzen	μg/mc	1,05	21,01	5,83
6.	PM ₁₀ nefelometric	μg/mc	3	58,06	16,28
7.	PM ₁₀ gravimetric	μg/mc	1,82	45,42	20,11
8.	Pb	μg/mc	0	0,043	0,019
9.	Cd	ng/mc	0	0,0929	0,4549
10.	Ni	ng/mc	0	10,11	5,218
Stația HD-2					
11.	SO ₂	μg/mc	4,8	63,07	8,15
12.	NO ₂	μg/mc	6,3	69,59	23,43
13.	CO	mg/mc	0,01	3,03	0,31
14.	O ₃	μg/mc	3,91	55,07	20,02
15.	PM ₁₀ nefelometric	μg/mc	3	123,94	22,62
16.	PM ₁₀ gravimetric	μg/mc	3,63	78,12	26,54
17.	Pb	μg/mc	0,001	0,073	0,024
18.	Cd	ng/mc	0	0,702	0,3129

19.	Ni	ng/mc	0	11,14	5,2332
Stația HD-4					
20.	SO ₂	μg/mc	4,95	13,67	6,47
21.	NO ₂	μg/mc	3,74	26,3	9,39
22.	CO	mg/mc	0	2,46	0,34
23.	O ₃	μg/mc	5,24	45,46	21,88
24.	PM ₁₀ nefelometric	μg/mc	5,27	60,34	18,42
25.	PM ₁₀ gravimetric	μg/mc	1,83	47,58	17,68
26.	Pb	μg/mc	0	0,045	0,016
27.	Cd	ng/mc	0	0,602	0,2592
28.	Ni	ng/mc	0	9,17	4,5004
Stația HD-5					
29.	SO ₂	μg/mc	5,47	56,68	13,98
30.	NO ₂	μg/mc	-	-	-
31.	CO	mg/mc	1,3	2,06	0,65
32.	PM ₁₀ nefelometric	μg/mc	0,55	91,58	17,64
33.	PM ₁₀ gravimetric	μg/mc	10,9	49,06	33,01
34.	Pb	μg/mc	0,01	0,045	0,021
35.	Cd	ng/mc	0,204	0,578	0,4299
36.	Ni	ng/mc	5,14	11,04	8,3478

Tab. nr.1.3.2. Medii zilnice și lunare în luna decembrie 2017 – stații automate

La **stația HD-3** nu s-au înregistrat date deoarece stația nu funcționează, fiind inundată în data de 19.06.2010.

La **stația HD-5** nu s-au înregistrat date la indicatorul: NO₂, deoarece analizorul de NO_x, a fost defect.

Valorile măsurate de stațiile automate de monitorizare a calității aerului sunt comparate cu limitele pentru protecția sănătății umane prevăzute în Legea nr. 104/2011 privind calitatea aerului înconjurător, prezentate în tabelul următor:

Poluant	Criteriu	Perioadă de mediere	Valoare	Unitate de măsură	Numărul de depășiri anuale permise (dacă există)
Dioxid de sulf, SO ₂	Valoare limită	o oră	350	μg/m ³	24
	Valoare limită	24h	125	μg/m ³	3
	Prag de alertă	3 ore consecutiv	500	μg/m ³	Nu e cazul
Particule în suspensie, PM ₁₀	Valoare limită	o zi	50	μg/m ³	35
	Valoare limită	an calendaristic	40	μg/m ³	Nu e cazul
Dioxid de azot, NO ₂	Valoare limită	o oră	200	μg/m ³	18
	Valoare limită	an calendaristic	40	μg/m ³	Nu e cazul
	Prag de alertă	3 ore consecutiv	400	μg/m ³	Nu e cazul

Poluant	Criteriu	Perioadă de mediere	Valoare	Unitate de măsură	Numărul de depășiri anuale permise (dacă există)
Benzen	Valoare limită	an calendaristic	5	$\mu\text{g}/\text{m}^3$	Nu e cazul
Monoxid de Carbon, CO	Valoare limită	Valoare maximă zilnică a mediilor pe 8 h	10	mg/m^3	Nu e cazul
Ozon, O₃	Valoare țintă	Valoare maximă zilnică a mediilor pe 8 h	120	$\mu\text{g}/\text{m}^3$	25 de zile pe an calendaristic, mediat pe 3 ani
	Pragul de informare	o oră	180	$\mu\text{g}/\text{m}^3$	-
	Pragul de alertă	o oră	240	$\mu\text{g}/\text{m}^3$	Nu e cazul
Plumb, Pb	Valoare limită	An calendaristic	0,5	$\mu\text{g}/\text{m}^3$	Nu e cazul
Arsen, As	Valoare țintă	An calendaristic	6	ng/mc	Nu e cazul
Cadmiu, Cd	Valoare țintă	An calendaristic	5	ng/mc	Nu e cazul
Nichel, Ni	Valoare țintă	An calendaristic	20	ng/mc	Nu e cazul

Tabel nr. 1.3.3. Valorile limită conform Legii nr. 104/2011 privind calitatea aerului înconjurător

Dioxidul de sulf

Acest indicator a fost monitorizat, în luna decembrie 2017, la stațiile automate de monitorizare din Deva (HD-1),(HD-2), (HD-4), și Vulcan (HD-5). Valorile medii, obținute la indicatorul dioxid de sulf, în luna decembrie 2017, nu arată depășiri ale valorilor limită orare și zilnice prevăzute în Legea nr. 104/2011 *privind calitatea aerului înconjurător* de 350 $\mu\text{g}/\text{mc}$ (a nu se depăși mai mult de 24 de ori într-un an calendaristic), respectiv de 125 $\mu\text{g}/\text{mc}$ și nici depășirea pragului de alertă de 500 $\mu\text{g}/\text{mc}$, înregistrat timp de 3 ore consecutive.

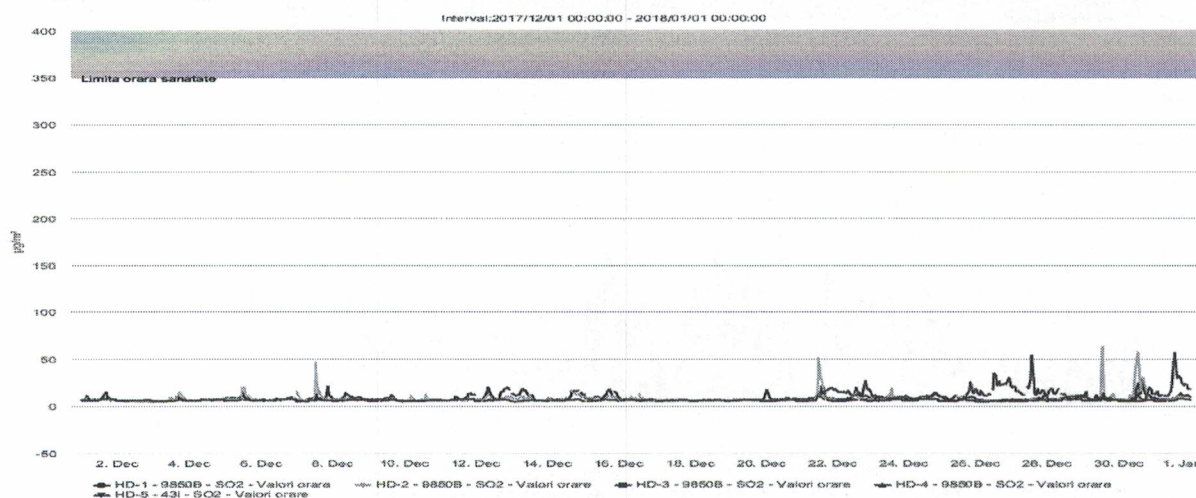


Figura nr. 1.3.2. Evoluția valorilor orare de SO₂ ($\mu\text{g}/\text{mc}$), în luna decembrie 2017 la stațiile automate de monitorizare

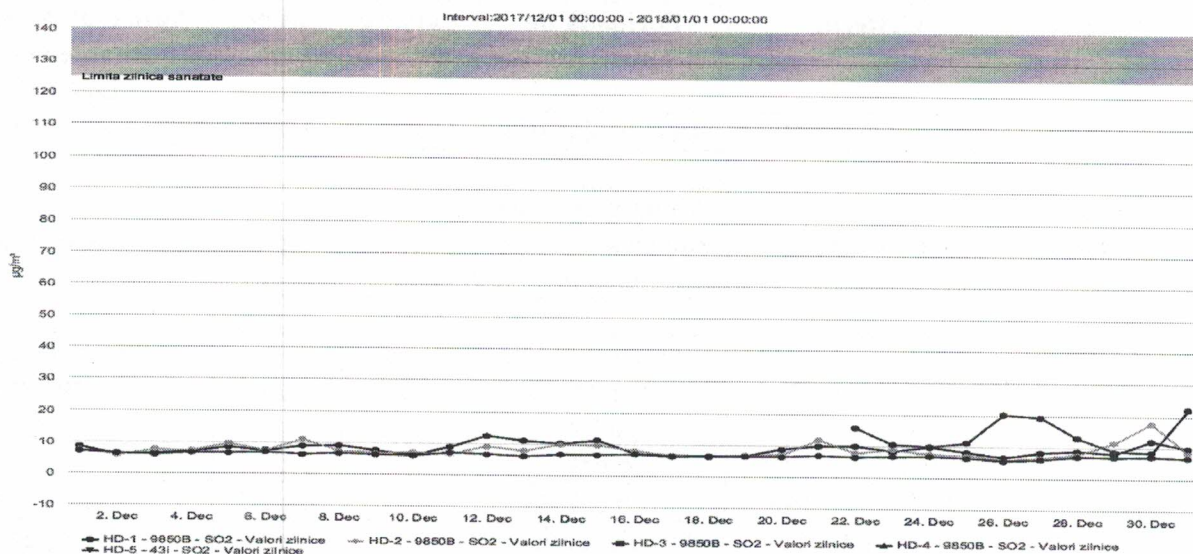


Figura nr. 1.3.3. Evoluția valorilor zilnice de SO₂ (µg/mc), în luna decembrie 2017, la stațiile automate de monitorizare

Dioxidul de azot

Valorile medii orare, obținute la indicatorul dioxid de azot, în luna decembrie 2017, la stațiile automate de monitorizare HD-1 (Deva – str. Carpați), HD-2 (Deva – Calea Zarandului) și Călan (HD-4) nu arată depășiri ale valorii limită orare prevăzute în Legea nr. 104/2011 *privind calitatea aerului înconjurător*, respectiv de 200 µg/mc (a nu se depăși mai mult de 18 ori într-un an calendaristic) și nici depășirea pragului de alertă de 400 µg/mc, înregistrat timp de 3 ore consecutiv.

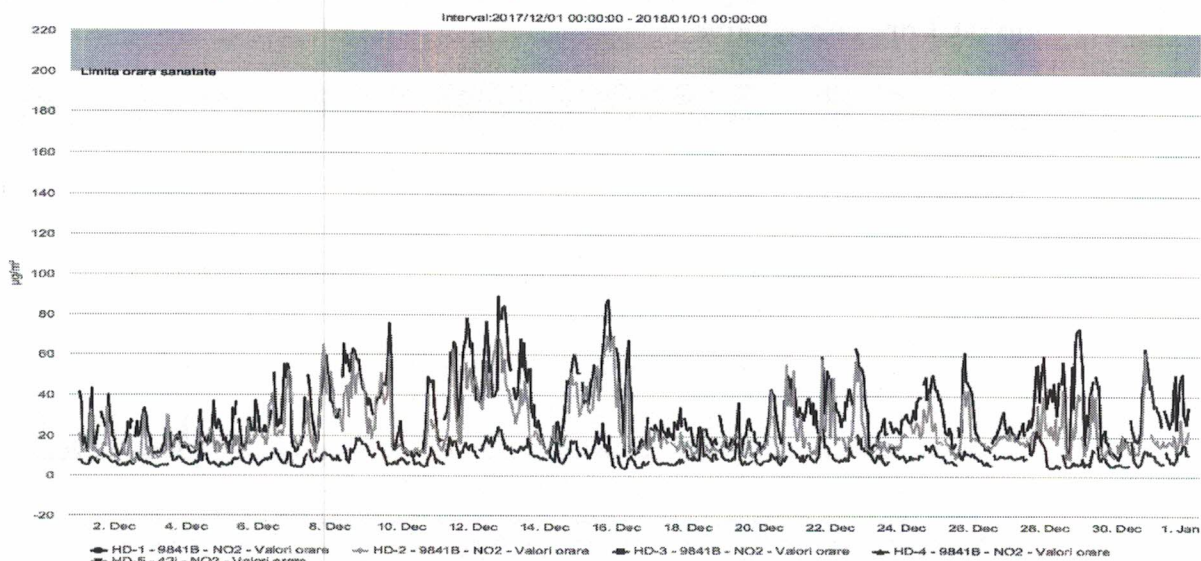


Figura nr. 1.3.4. Evoluția valorilor orare de NO₂ (µg/mc), în luna decembrie 2017, la stațiile automate de monitorizare

Monoxidul de carbon

În județul Hunedoara, monoxidul de carbon a fost determinat prin măsurători continue la stațiile de monitorizare a calității aerului din: Deva (HD-1), (HD-2), (HD-4) și Vulcan (HD-5). Nu au fost înregistrate depășiri ale valorii limită 10 mg/mc (calculată ca valoare maximă zilnică a mediilor pe opt ore), conform Legii nr. 104/2011 privind calitatea aerului înconjurător.

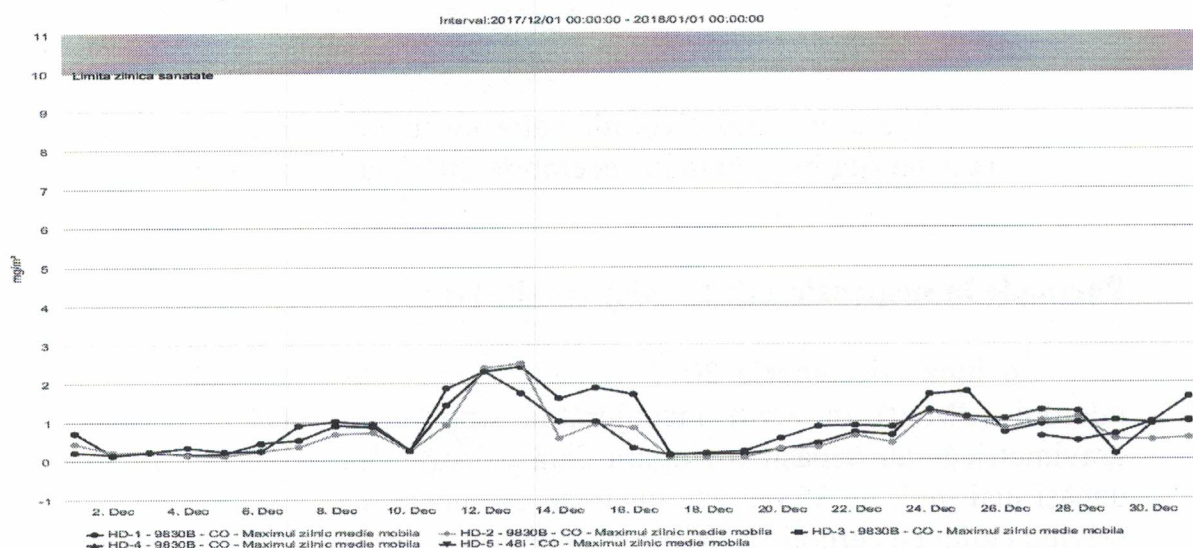


Figura nr. 1.3.5. Evoluția valorilor maxime zilnice a mediilor pe 8 ore la CO (mg/mc), în luna decembrie 2017, la stațiile automate de monitorizare

Ozonul

Acest indicator a fost monitorizat în luna decembrie 2017 la stațiile automate de monitorizare a calității aerului: HD-1 (Deva-str.Carpați) și HD-2 (Deva-Calea Zarandului) și Călan (HD-4). În luna decembrie 2017 nu s-au înregistrat depășiri ale valorii țintă de 120 $\mu\text{g}/\text{mc}$ (calculată ca valoare maximă zilnică a mediilor pe opt ore, a nu se depăși în mai mult de 25 de zile pe an calendaristic, mediat pe 3 ani) și nu s-au înregistrat depășiri ale pragului de alertă de 240 $\mu\text{g}/\text{mc}$ și ale pragului de informare de 180 $\mu\text{g}/\text{mc}$, conform Legii nr. 104/2011 privind calitatea aerului înconjurător.

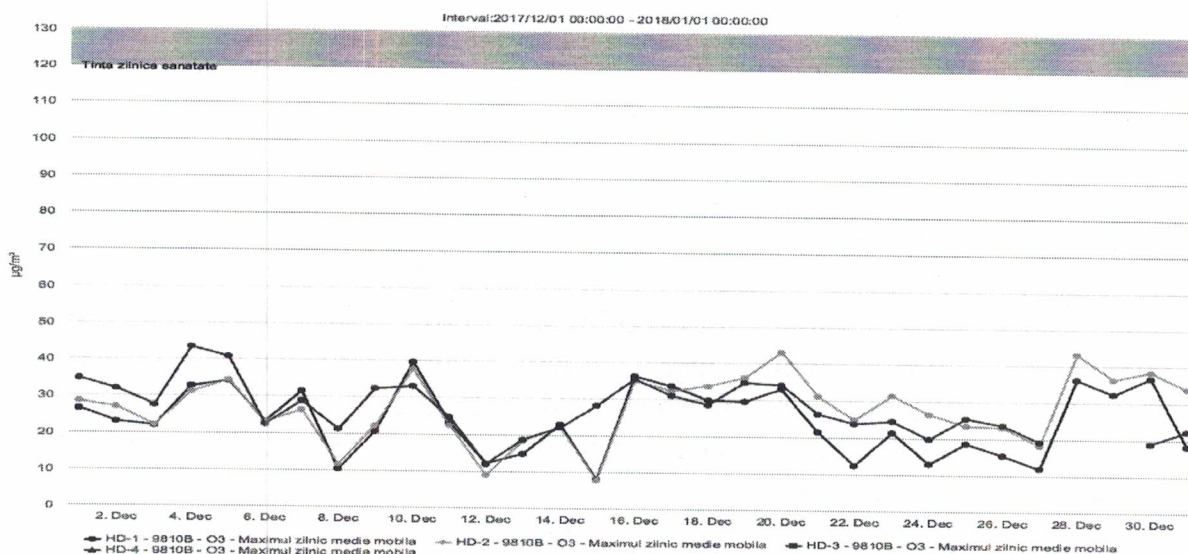


Figura nr. 1.3.6. Evoluția valorilor maxime zilnice a mediilor pe 8 ore la ozon ($\mu\text{g}/\text{mc}$), în luna decembrie 2017, la stațiile automate de monitorizare

Particule în suspensie sub 10 microni (PM₁₀)

În luna decembrie 2017 valorile zilnice ale particulelor în suspensie sub 10 microni (PM₁₀) în aerul înconjurător, obținute la stațiile automate prin metoda gravimetrică au depășit o singură dată valoarea limită zilnică de 50 $\mu\text{g}/\text{mc}$ (a nu se depăși mai mult de 35 de ori într-un an calendaristic) prevăzută în Legea nr. 104/2011 privind calitatea aerului înconjurător, după cum urmează:

nume statie	luna	zi din luna	valoare concentratie	justificare depasire (comentariul operatorului local)
HUNEDOARA/HD2-FI	decembrie	12	59,9	Depășirile au fost cauzate de utilizarea la încălzirea locuințelor individuale a combustibililor solizi, precum și datorită existenței instalației mari de ardere din zonă, pe fondul unor condiții meteo nefavorabile unei bune dispersii a poluanților.

Tabel nr. 1.3.7. Depășirile valorii limită zilnice pentru sănătate la indicatorul PM₁₀

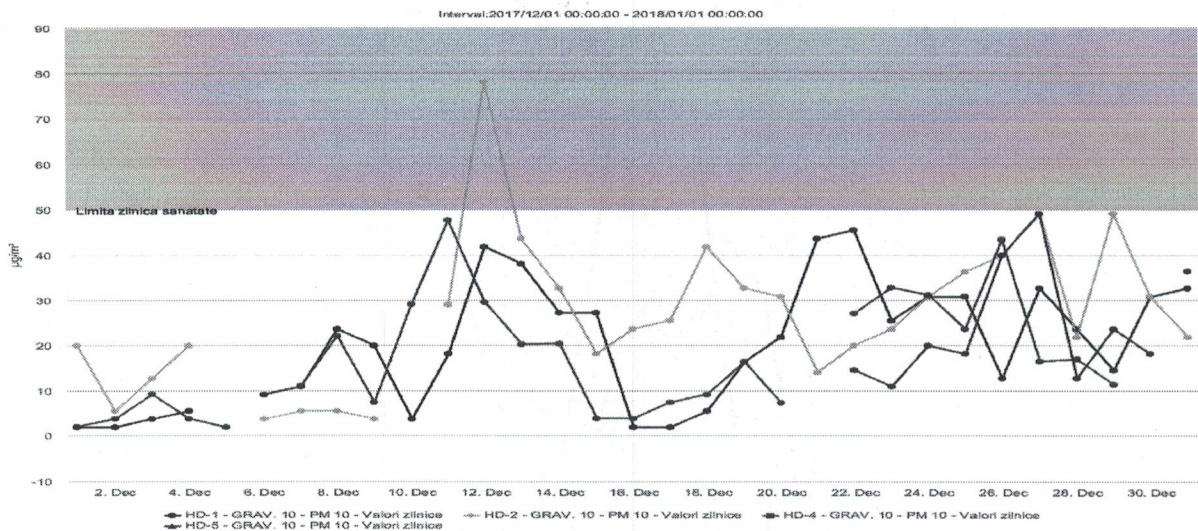


Figura nr. 1.3.7. Evoluția zilnică a valorilor de PM₁₀ (µg/mc) determinat gravimetric, în luna decembrie 2017, la stațiile automate de monitorizare

Metale grele

În luna decembrie 2017 s-au efectuat determinări de plumb, cadmiu și nichel din particulele în suspensie (PM₁₀), în urma analizei gravimetrice a filtrelor prelevate de la stațiile automate de monitorizare a calității aerului.

Valoarea limită anuală pentru plumb prevăzută de Legea nr. 104/2011 este de 0,5 µg/mc pe an. În ceea ce privește cadmiu, Legea nr. 104/2011 prevede pentru concentrația medie anuală a cadmiului măsurat din fracția PM₁₀, o valoare țintă egală cu 5 ng/mc. Valoarea țintă pentru nichel prevăzută în Legea nr. 104/2011 privind calitatea aerului înconjurător este de 20 ng/mc.

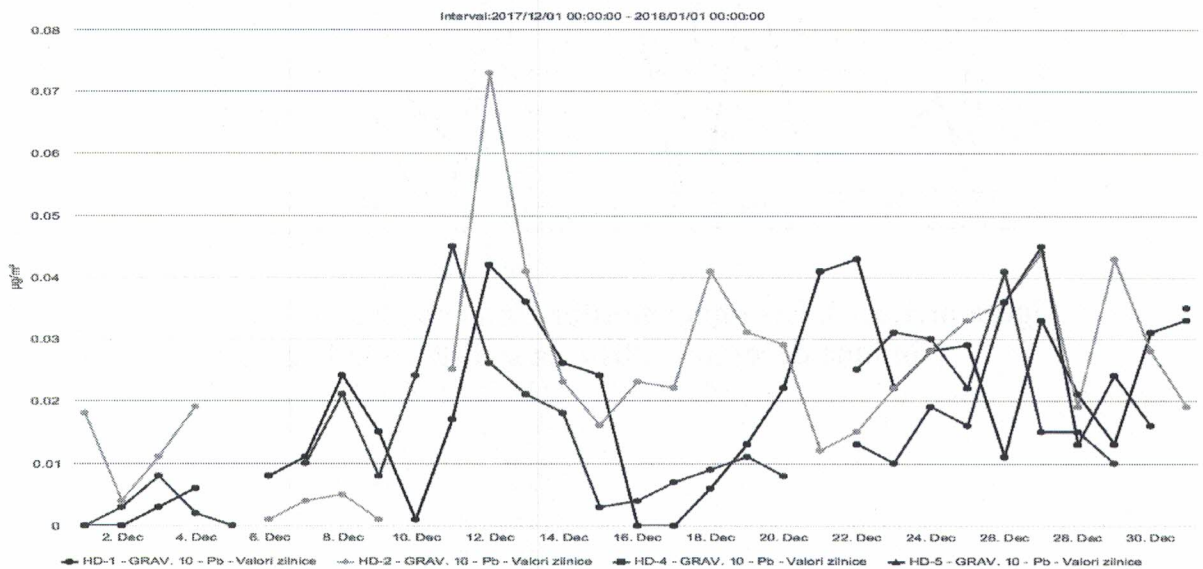


Figura nr. 1.3.8. Evoluția valorilor zilnice de Pb (µg/mc) din PM₁₀ gravimetric, în luna decembrie 2017, la stațiile automate de monitorizare

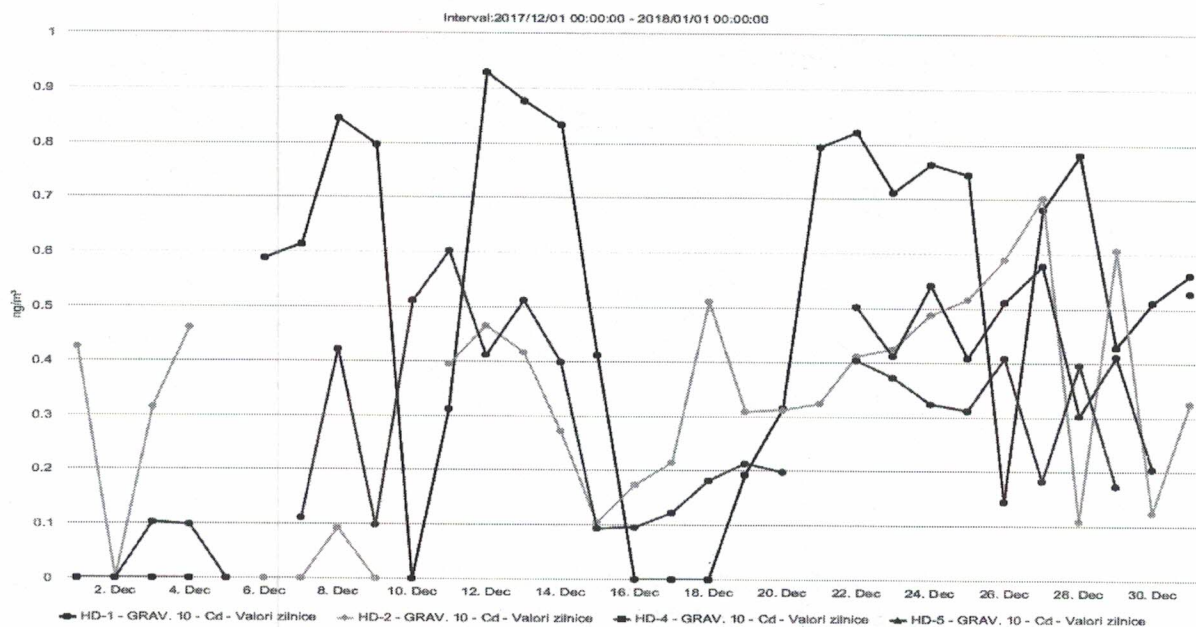


Figura nr. 1.3.9. Evoluția valorilor zilnice de Cd ($\mu\text{g}/\text{mc}$) din PM_{10} gravimetric, în luna decembrie 2017, la stațiile automate de monitorizare

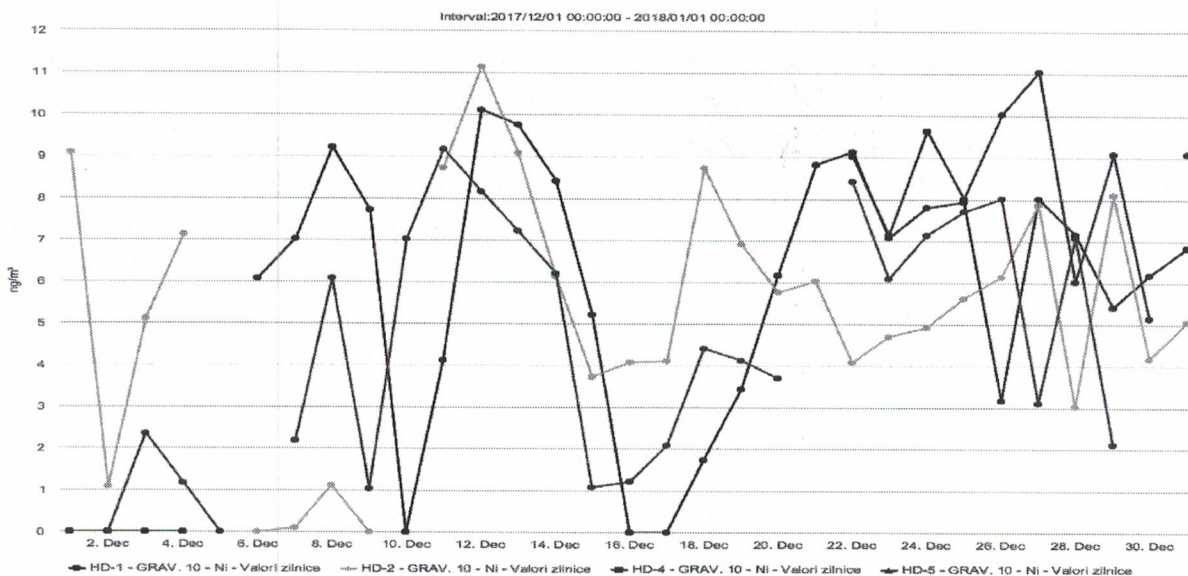


Figura nr.1.3.10. Evoluția valorilor zilnice de Ni ($\mu\text{g}/\text{mc}$) din PM_{10} gravimetric, în luna decembrie 2017, la stațiile automate de monitorizare

Prezentăm mai jos evoluția indicelui general de calitate a aerului din rețeaua locală de monitorizare a calității aerului:



Legendă:

HD-1: Str. Carpați, Deva

HD-2: Str. Calea
Zarandului, Deva

HD-3: Str. Aleea
Bicicliștilor, Hunedoara

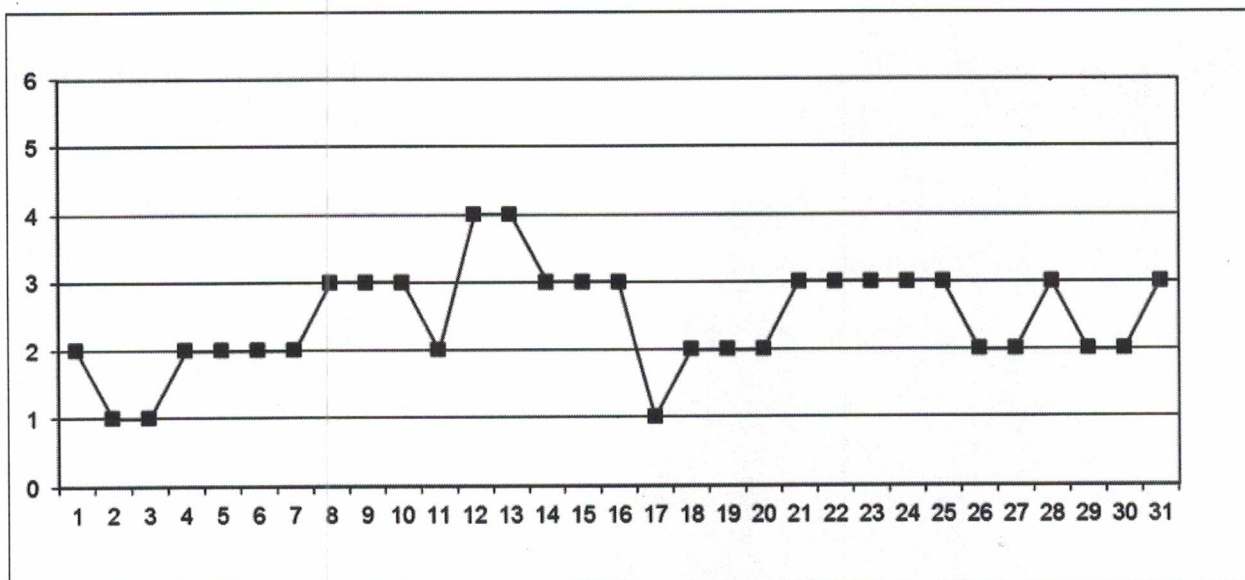
HD-4: Str. Furnalistului,
Călan

HD-5: B-dul Mihai Viteazu,
Vulcan

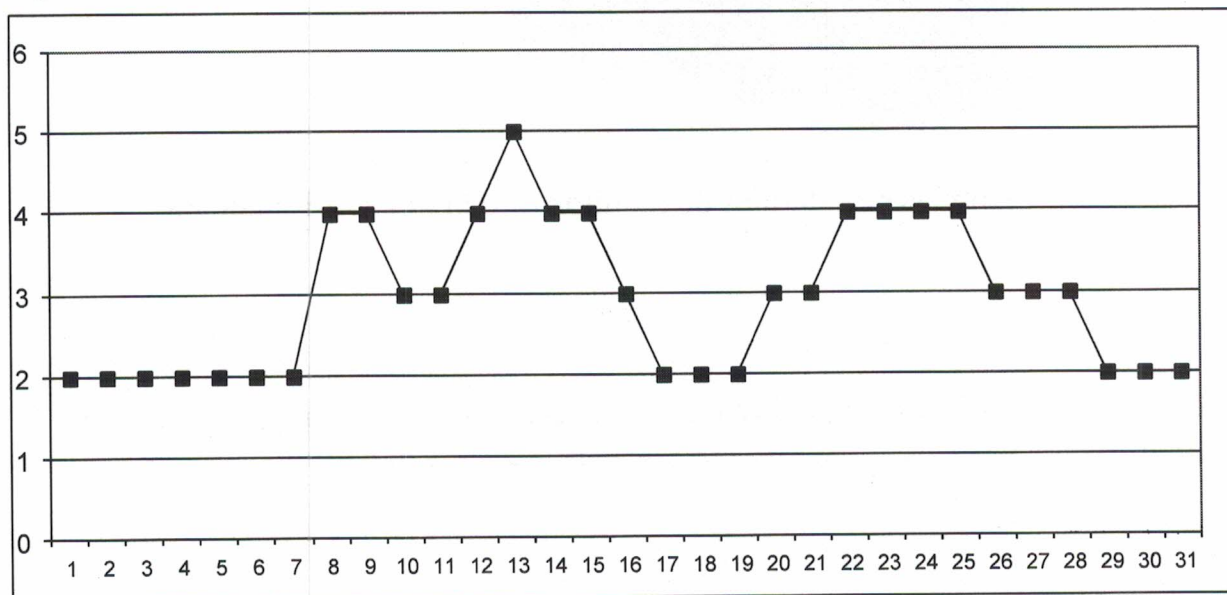
Amplasarea stațiilor de monitorizare în județul Hunedoara

A. Evoluția indicelui general de calitate a aerului la stațiile din rețeaua locală de monitorizare:

Stația HD-1 adresa: Deva, str. Carpați



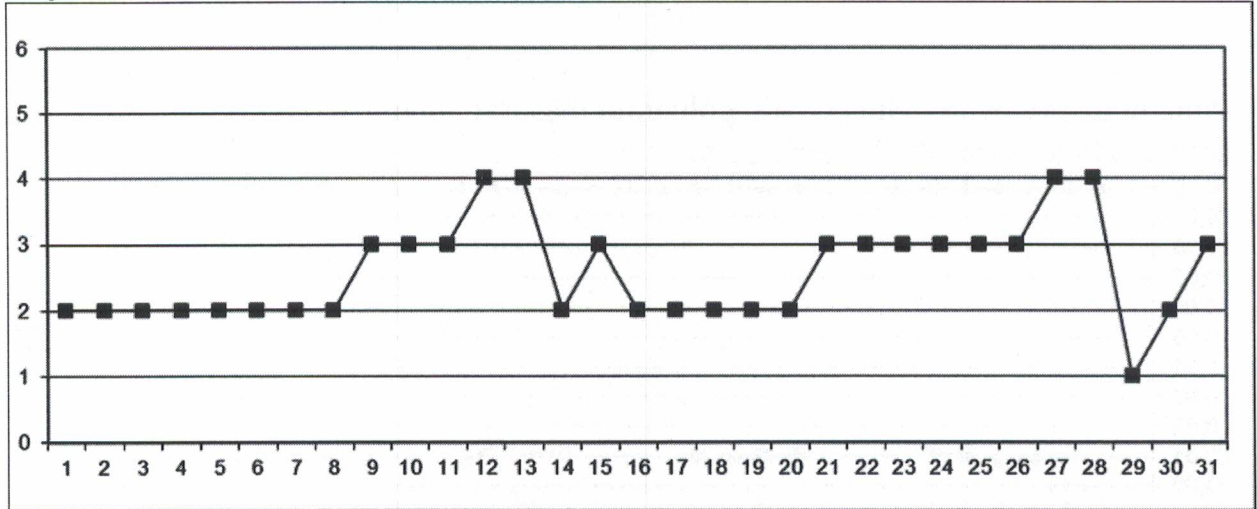
Stația HD-2 adresa: Deva, Calea Zarandului



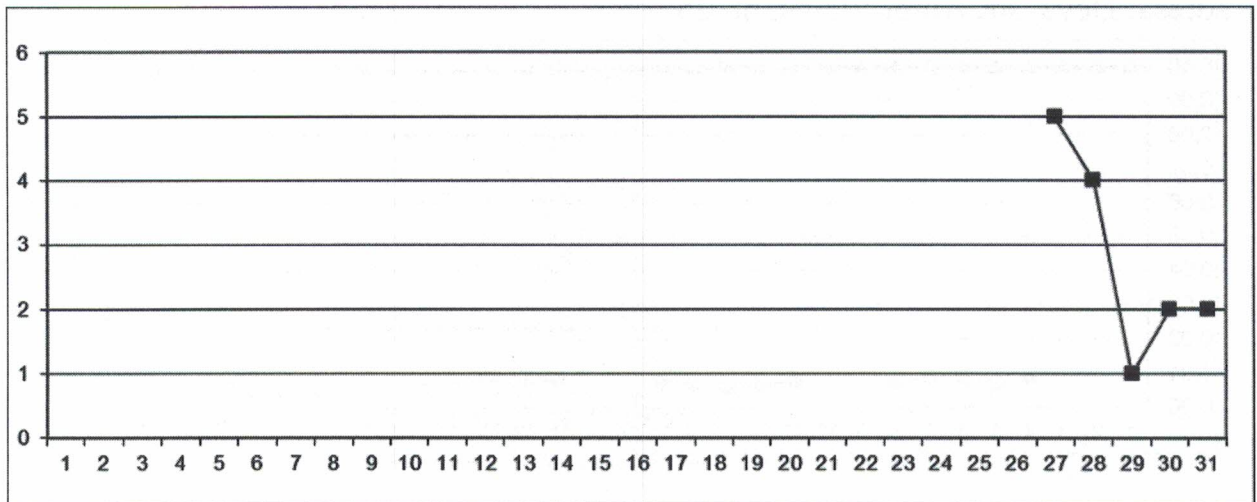
Stația HD-3 adresa: Hunedoara, Aleea Bicicliștilor

- stația nu mai funcționează din 19.06.2010 deoarece a fost inundată în urma ploilor torențiale.

Stația HD-4 adresa: Călan, str. Furnalistului



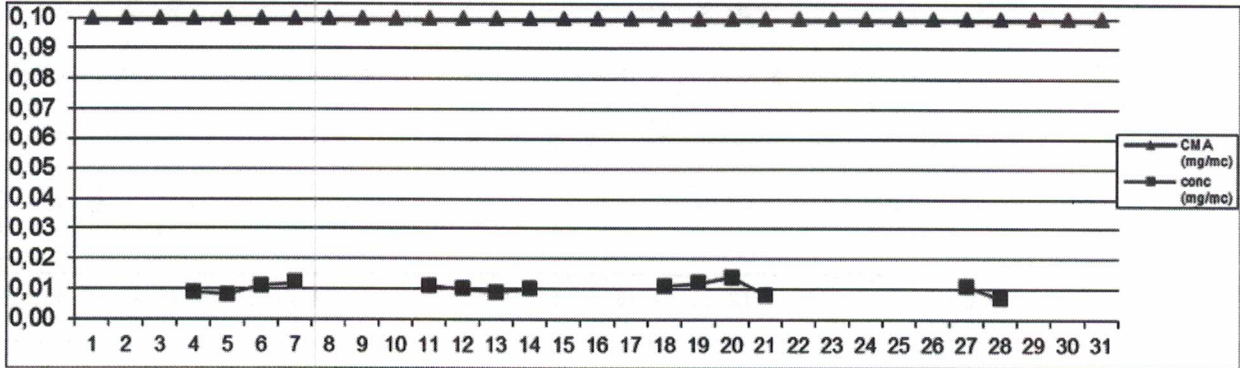
Stația HD-5 adresa: Vulcan, B-dul Mihai Viteazu



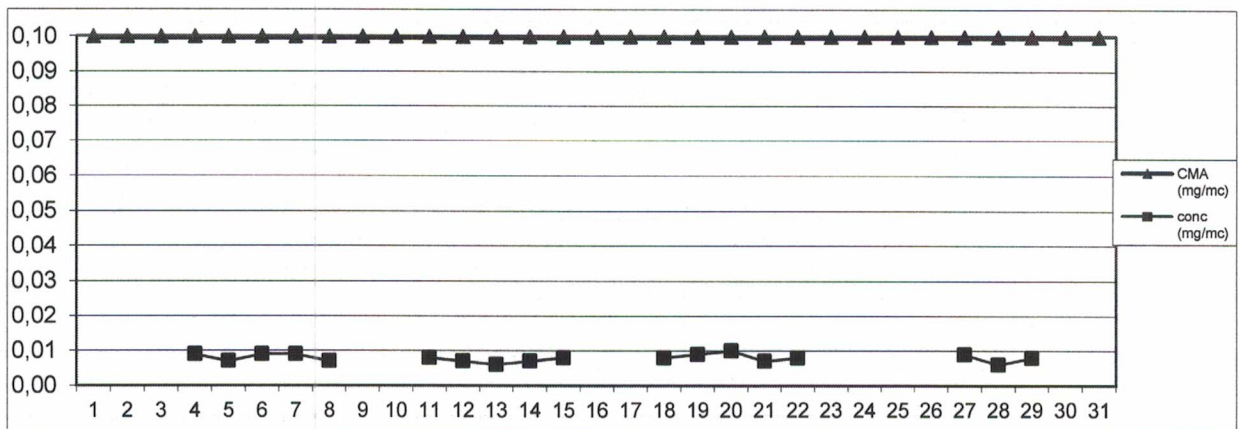
Datele sunt furnizate de stațiile automate din Rețeaua Națională de Monitorizare a Calității Aerului.

B. Variația concentrațiilor medii zilnice măsurate pentru indicatorii specifici

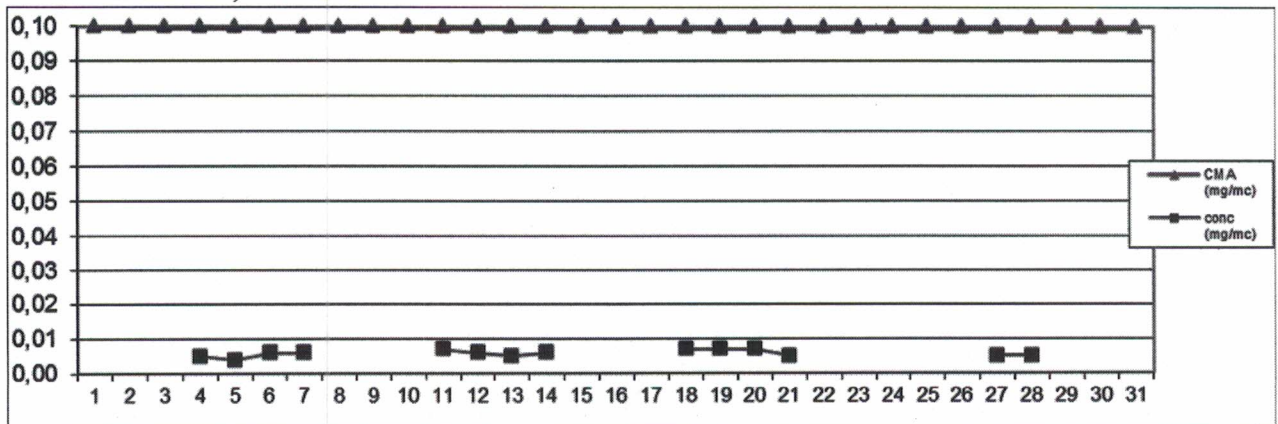
Punctul de prelevare: Hunedoara, poluantul măsurat: amoniac (NH₃)
adresa: Hunedoara, str. Victoriei, f.n.



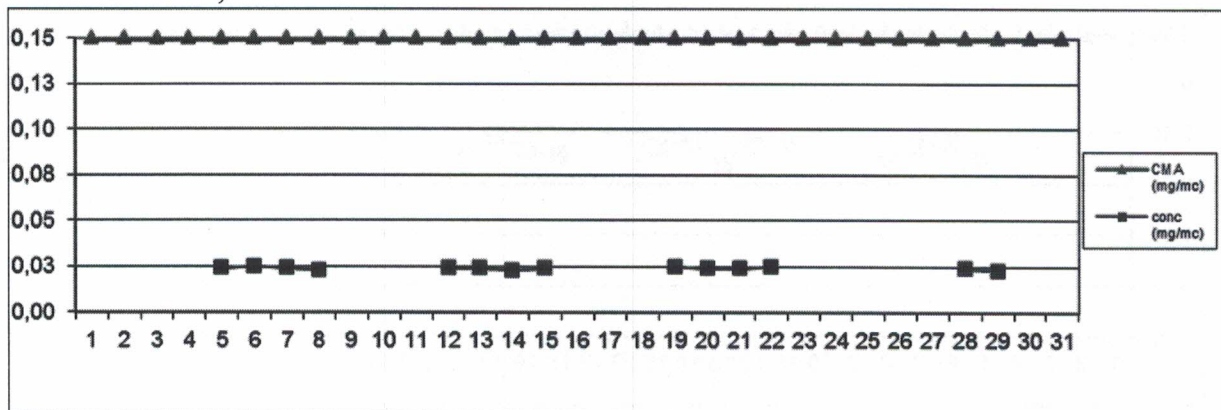
Punctul de prelevare: Deva, poluantul măsurat: amoniac (NH₃)
adresa: Deva, str. Aurel Vlaicu, nr. 25



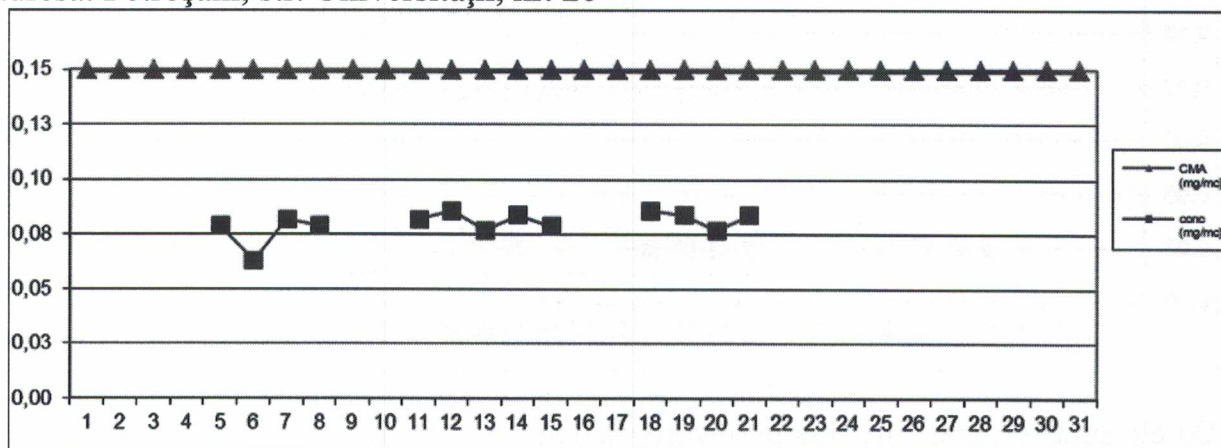
Punctul de prelevare: Simeria, poluantul măsurat: amoniac (NH₃)
adresa: Simeria, Stadion



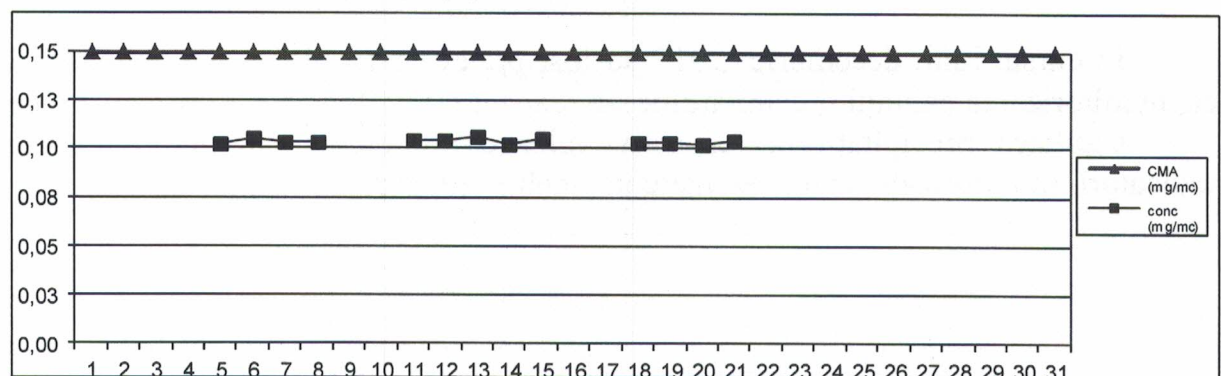
Punctul de prelevare: Simeria, poluantul măsurat: Pulberi în suspensie
 adresa: Simeria, Stadion



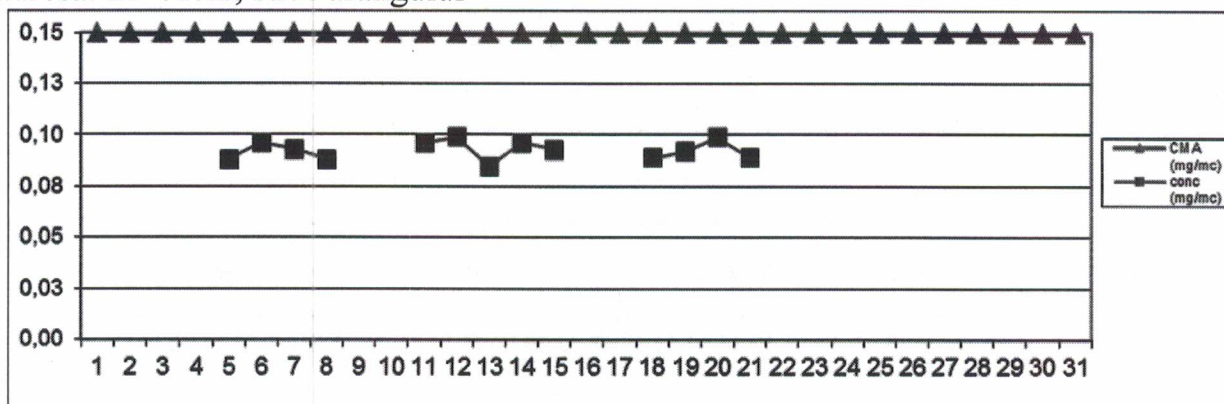
Punctul de prelevare: Petroșani, poluantul măsurat: Pulberi în suspensie
 adresa: Petroșani, str. Universității, nr. 20



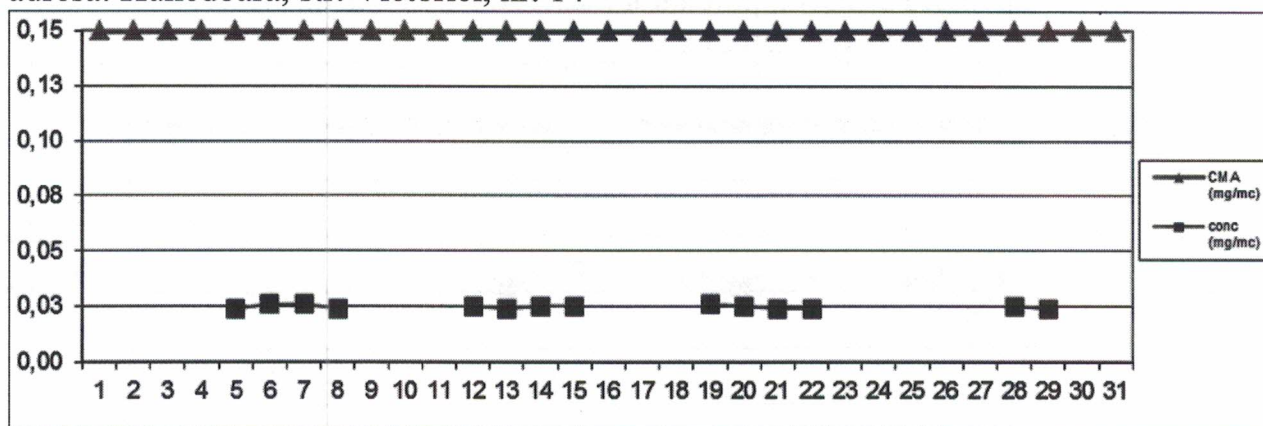
Punctul de prelevare: Paroșeni, poluantul măsurat: Pulberi în suspensie
 adresa: Paroșeni, str. Paroșeni, nr. 20



Punctul de prelevare: Livezeni, poluantul măsurat: Pulberi în suspensie
 adresa: Livezeni, str. Parângului



Punctul de prelevare: Hunedoara, poluantul măsurat: Pulberi în suspensie
 adresa: Hunedoara, str. Victoriei, nr. 14



Datele sunt furnizate în urma prelevării manuale și determinărilor chimice efectuate în laboratorul A.P.M. Hunedoara

1.4. Calitatea precipitațiilor

În cursul lunii decembrie 2017 au fost prelevate 10 probe de precipitații, astfel că, monitorizarea calității precipitațiilor s-a realizat prin 10 puncte de supraveghere.

Calitatea precipitațiilor, respectiv valorile minime și maxime înregistrate la indicatorii monitorizați, sunt prezentate în tabelul următor:

Nr. crt.	Indicatorul	Intervalul
1.	- alcalinitate, mE/l	0,18-0,30
2.	- pH, unități pH	6,52– 7,15
3.	- conductivitate, $\mu\text{S}/\text{cm}$	60,5 – 74,3
4.	- sulfatți, mg/l	9,0 – 12,0
5.	- azotați, mg/l	0,015 – 0,024
6.	- azotiți, mg/l	0,017– 0,025
7.	- cloruri, mg/l	2,71 –8,11
8.	- amoniu, mg/l	0,015– 0,021
9.	- ioni de calciu, mg/l	5,93– 16,19
10.	- ioni de magneziu, mg/l	3,04 – 6,20
11.	- duritate totală, $^{\circ}\text{Germane}$	1,59 – 2,94

Tabel nr. 1.4.1. Precipitații – valori minime și maxime înregistrate la indicatorii monitorizați

Comparativ cu luna noiembrie 2017 când s-au înregistrat precipitații, evoluția calității precipitațiilor a fost următoarea:

- alcalinitatea a înregistrat o constanță, a valorii minime și o scădere a celei maxime, valoarea maximă fiind de 0,30 mE/l, înregistrată pe zona Chișcădaga;
- pH-ul a înregistrat o scădere a valorii minime și o creștere a celei maxime, valoarea maximă fiind de 7,15 unități pH, înregistrată pe zona Chișcădaga;
- conductivitatea a înregistrat o scădere a valorii minime și a celei maxime, valoarea maximă de 74,3 $\mu\text{S}/\text{cm}$ a fost înregistrată pe zona Chișcădaga;
- calciu a înregistrat o creștere a valorii minime și a celei maxime, valoarea maximă înregistrată fiind de 16,19 mg/l, valoare înregistrată pe zona Chișcădaga;
- duritatea a înregistrat o constanță a valorii minime și o creștere celei maxime, valoarea maximă pe luna decembrie 2017 fiind de 2,94 $^{\circ}\text{Ge}$, valoare înregistrată pe zona Chișcădaga;
- magneziu a înregistrat o creștere a valorii minime și a celei maxime, valoarea maximă înregistrată fiind de 6,20 mg/l, înregistrată pe zona Zlaști;
- sulfatții au înregistrat o creștere a valorii minime și o scădere a celei maxime, valoarea maximă înregistrată fiind de 12,0 mg/l pe zona Chișcădaga;
- azotații au înregistrat o creștere a valorii minime și a celei maxime, valoarea maximă înregistrată fiind 0,024 mg/l, valoare înregistrată pe zona Zlaști;
- azotiții au înregistrat o creștere a valorii minime și o scădere celei maxime, valoarea maximă înregistrată fiind de 0,025 mg/l, valoare înregistrată pe zona Zlaști;
- clorurile au înregistrat o scădere a valorii minime și a celei maxime, valoarea maximă înregistrată fiind de 8,11 mg/l, valoare înregistrată pe zona Buituri;
- amoniu a înregistrat o creștere a valorii minime și o scădere a celei maxime, valoarea maximă înregistrată fiind 0,021 mg/l, înregistrată pe zona Chișcădaga;

CAPITOLUL 2 - DETERMINĂRI ALE NIVELULUI DE ZGOMOT

Zgomotul este unul dintre factorii perturbatori ai mediului care afectează starea biologică și psihologică a oamenilor. Zgomotul este un ansamblu de sunete fără armonie, care printr-o acțiune de durată, sunt supărătoare pentru om producând leziuni ale organului auditiv. Surse de poluare fonică: traficul auto, feroviar și aerian; activitățile din construcții; zgomotul social (echipamente electrice și electronice, zgomotul generat de copii, de vecin, etc).

În luna decembrie 2017 în județul Hunedoara s-au efectuat 46 măsurători de zgomot, cu frecvență de măsurare lunară (22 puncte de monitorizare) și săptămânală (6 puncte de monitorizare), în zonele cu trafic rutier intens, în zone industriale și de locuințe, parcuri și școli, precum și în zona piețelor agroalimentare. La efectuarea acestor măsurători s-a folosit un sonometru Bruel-Kjaer de tip Mediator 2238. În urma măsurătorilor efectuate în luna decembrie 2017, pe teritoriul județului Hunedoara, s-au înregistrat depășiri ale nivelului de zgomot, față de limita admisă conform STAS 10009/88, după cum urmează:

- la limita funcțională a zonelor de recreere: într-un singur punct din localitatea Hunedoara - Parc Central;
- pe stradă de categorie tehnică IV: într-un singur punct - str. Gojdu din Deva;
- în zonele rezidențiale în patru puncte: str. Paroșeni din Paroșeni, str. Piața Dacia din Petroșani, str.M.Viteazul din Lupeni și str. Atelierelor din Simeria;

Valorile nivelului de zgomot, înregistrate în luna decembrie 2017, sunt prezentate în tabelele următoare:

Nr crt	Tipul de zonă în care s-a efectuat măsurătoarea	Val. admisă DB	Media dB	Mini-mă dB	Maximă dB	Dep. dB
1.	Hunedoara – Parc Central	45	50,6	41,8	77,5	5,6
2.	Hunedoara – Piața Obor	65	63,2	48,5	78,7	
3.	Hunedoara – Parcare OE 2	90	82,3	57,0	90,8	
4.	Zlasti –Parcare Fabrica de var	65	61,3	47,5	92,2	
5.	Calan – str. Independenței categ. tehn. IV (de deservire locală)	60	56,5	48,8	71,9	
6.	Deva – intersecția str. Oituz cu Eminescu (cat. tehnica II)	70	67,8	47,2	79,9	
7.	Deva – intersecție gară, str. de categ. tehn. I - magistrală	75-85	72,2	60,5	88,8	
8.	Deva - parcare Mall Piață	90	75,3	57,4	86,0	
9.	Deva – Cartier Micro 15	60	57,4	44,0	87,8	
10.	Deva str. Gojdu, str.cat.tehn.IV	60	61,0	52,4	77,6	1,0
11.	Deva – Sc. Regina Maria	75	71,5	63,1	84,4	

12.	Deva – str. cat. tehn. IV (de deservire locală) Aurel Vlaicu	60	57,3	41,4	77,7	
13.	Paroșeni – locuințe, str. Paroșeni mină	50	54,3	42,3	85,7	4,3
14.	Lupeni – locuințe, str.M.Viteazu nr.8	50	53,0	42,7	74,4	3,0
15.	Bărbăteni – centru-str categ.II, Euro Rink	70	65,2	46,1	81,3	
16.	Petroșani Cartier Aeroport – Locuințe, str. P-ța Dacia	50	55,0	42,0	79,9	5,0
17.	Petroșani – Magistrală (str. categ. tehnică I)	75-85	70,3	40,7	83,3	
18.	Brad – Magistrală trafic greu (str. categ. tehnică I)	75-85	67,7	49,4	87,8	
19.	Brad – Magistrala (str. categ. tehnică I) – vis a vis de Primărie	75-85	63,2	47,7	80,9	
20.	Hațeg – Magistrală (str. categ. tehnică I)	75-85	75,3	55,1	86,5	
21.	Chișcădaga – la limita zonei funcționale a S.C. Carmeuse Holding S.A.	65	62,0	51,2	79,9	
22.	Chișcădaga – la limita zonei funcționale a S.C. Carpatcement Holding S.A.	65	63,2	48,6	77,6	

Tabel nr. 2.1. Valorile nivelului de zgomot – frecvență de măsurare lunară decembrie 2017

Nr. crt	Tipul de zona în care s-a efectuat măsurătoarea	Perioada	Val. admisa DB	Media DB	Minim a DB	Maxim a DB	Dep. DB
1.	Hunedoara – Magistrală (str. categ. tehnică I)	04.12-10.12.2017	75-85	71,3	49,5	87,8	
		11.12-17.12.2017		78,0	53,1	88,5	
		18.12-24.12.2017		71,5	49,2	86,5	
		25.12-31.12.2017		77,8	54,0	89,1	
2.	Călan – Drumul Național (Magistrală) INTERSECȚIE	04.12-10.12.2017	75-85	72,3	60,2	83,4	
		11.12-17.12.2017		73,2	62,1	82,3	
		18.12-24.12.2017		72,2	59,6	84,7	
		25.12-31.12.2017		73,4	57,0	82,3	
3.	Deva – variantă trafic rutier	04.12-10.12.2017	75-85	77,5	62,5	87,6	
		11.12-17.12.2017		75,4	46,7	86,5	
		18.12-24.12.2017		77,8	59,3	88,0	
		25.12-31.12.2017		74,3	45,8	87,9	
4.	Simeria –	04.12-10.12.2017		71,3	49,5	84,7	

	Magistrală (str.de categ. tehnică I) - vis a vis de biserică	11.12-17.12.2017	75-85	71,3	47,6	85,4	
		18.12-24.12.2017		70,3	49,7	85,6	
		25.12-31.12.2017		71,6	48,6	86,4	
5.	Simeria locuințe – Str. Atelierelor (vis a vis de magazinul Profi)	04.12-10.12.2017	50	52,4	48,6	78,6	2,4
		11.12-17.12.2017		56,0	45,2	74,4	6,0
		18.12-24.12.2017		52,0	46,1	79,8	2,0
		25.12-31.12.2017		55,4	45,0	73,7	5,4
6.	Sîntuhalm – Magistrală (str. categ. tehnică I) vis a vis de Petrom	04.12-10.12.2017	75-85	74,3	53,2	86,7	
		11.12-17.12.2017		75,6	48,8	87,7	
		18.12-24.12.2017		74,2	52,1	86,5	
		25.12-31.12.2017		76,1	49,2	88,6	

Tabel nr. 2.2. Valorile nivelului de zgomot – frecvență de măsurare săptămânală
decembrie 2017

CAPITOLUL 3 – DETERMINĂRI ALE RADIOACTIVITĂȚII

Prezentarea evoluției radioactivității factorilor de mediu pe luna decembrie 2017

Radioactivitatea este fenomenul de dezintegrare a nucleelor unor atomi, însoțit de emisie de particule cu viteză foarte mare și de unde electromagnetice cu lungimi de undă foarte mică. Substanțele radioactive emit trei tipuri de radiații: alfa, beta și gama. Radiațiile alfa sunt mai puțin periculoase la iradiere exterioară dar puternice la iradiere interioară. Radiațiile beta sunt compuse din electroni în mișcare, au putere de penetrare mai mare decât cele de tip alfa, dar prezintă un adevărat pericol la contactul direct cu pielea, ingerare sau inhalare. Radiațiile gama sunt unde electromagnetice, ca și razele X, dar cu energii mult mai mari. Ele se propagă în linie dreaptă și au putere de penetrare mare, putând pătrunde fără probleme prin corpul uman și iradia organele interne fără ingerare sau contact direct. De-a lungul lanțului de dezintegrare, emisiile de radiații gama pot fi însoțite de emisii de radiații alfa și beta.

Radioactivitatea poate fi naturală (proprietatea unor elemente chimice de a emite spontan radiații) și artificială, adică fenomenul de emisie de radiații indusă prin reacții nucleare. Cele mai însemnate surse naturale și uzuale de radiații radioactive sunt:

1. radiațiile cosmice;
2. minereuri radioactive din sol;

3. raze cosmice care conțin izotopi radioactivi și pot fi ingerate prin alimente;
4. expuneri medicale;
5. deșeuri bogate în substanțe radioactive;
6. emanații de radium din roci;
7. emanațiile radonului și toronului acumulate în pereții și în aerul locuințelor neaerisite și închise cât mai etanș.

Substanțele radioactive pot supune organismele unei radiații din exterior dar și din interior, prin ingerarea de alimente iradiate sau inhalarea de diverși izotopi radioactivi.

Monitorizarea radioactivității mediului s-a realizat conform Ordinului MMP nr. 1978/2010, prin măsurători beta globale specifice a principalilor factori de mediu și calcule de concentrații ale izotopilor naturali radon și toron. Monitorizarea s-a efectuat la Stația de radioactivitate Deva, din cadrul Agenției pentru Protecția Mediului Hunedoara – Serviciul Monitorizare și Laboratoare, stație ce face parte din Rețeaua Națională de Supraveghere a Radioactivității Mediului (R.N.S.R.M.) a Ministerului Mediului, Apelor și Pădurilor.

Valorile radioactivității principalilor factori de mediu determinate, în luna decembrie 2017, nu prezintă diferențe semnificative în raport cu cele obținute în luna anterioară și sunt sub nivelul de atenționare (conform Ordinului MMP nr.1978/2010) stabilit pentru fiecare factor de mediu în parte, diferențele înregistrate fiind datorate evoluției factorilor meteorologici.

Mai jos, se prezintă centralizatorul statistic pentru luna decembrie 2017:

Aerosoli atmosferici Valori imediate Bq/m³	Minima	Media	Maxima	limita de atenționare	Data max.	Nr. valori semnificative
Aspirația 02-07	0,10	1,41	4,86	10	09	31
Aspirația 08-13	0,13	1,02	3,92	10	09	31

Aerosoli atmosferici masuratori dupa 5 zile Bq/m³	Minima	Media	Maxima	Data max.	Nr. valori semnificative
Aspirația 02-07	0,003±0,001	0,003	0,004±0,003	1	6
Aspirația 08-13	0,003±0,001	0,004	0,005±0,003	1	8

Radon Bq/m³	Minima	Media	Maxima	Data max.	Nr. valori semnificative
Aspirația 02-07	0,24±0,02	4,34	14,62±0,78	08	30
Aspirația 08-13	0,34±0,03	3,26	11,83±0,65	09	30

Toron Bq/m³	Minima	Media	Maxima	Data max.	Nr. valori semnificative
-----------------------------------	--------	-------	--------	-----------	--------------------------

Aspirația 02-07	0,011±0,003	0,063	0,51±0,03	13	30
Aspirația 08-13	0,007±0,002	0,04	0,16±0,001	09	30

Depuneri atmosferice, Bq/m ² *zi	Minima	Media	Maxima	Limita de atenționare	Data max.	Nr. valori semnificative
Valoare imediată	0,38	0,52	0,92	200	14	15
Valoare după 5 zile	0,23±0,1	0,41	0,63±0,1	200	15	13

Apă brută, Bq/mc	Minima	Media	Maxima	Limita de atenționare	Data max.	Nr. valori semnificative
Valoare imediată	355,1	873,1	1884,1	2000	20	18
Valoare după 5 zile	115,0±25,7	275,8	652,1±71,3	2000	27	17
Frecvența de prelevare	Zilnic (în zilele lucrătoare)					
Locul prelevării	Râul Mureș – localitatea Mintia					

Vegetație spontană, Bq/kg	Minima	Media	Maxima	Data max.	Nr. valori semnificative
Valoare după 5 zile	-	-	-	-	-
Frecvența de prelevare	Săptămânal, în perioada aprilie - octombrie				
Locul prelevării	Curte APM Hunedoara				

Sol necultivat, Bq/kg	Minima	Media	Maxima	Data max.	Nr. valori semnificative
Valoare după 5 zile	366,8±38,2	588,9	736,5±52,9	08	5
Frecvența de prelevare	Săptămânal, cu excepția perioadelor cu sol înghețat				
Locul prelevării	Curte APM Hunedoara				

Debitul dozei gama în aer MicroSv/h	Minima	Media	Maxima	Limita de atenționare	Data / Ora max	Nr. valori semnificative
	0,07	0,100	0,17	0,250	03/11 ⁰⁰	636

Tabel nr. 3.1. Tabel centralizator statistic – luna decembrie 2017

1. Aerosoli atmosferici

a. Valoare imediată. Valoarea medie a activității specifice beta globale pentru luna decembrie 2017 este de 1,215 Bq/mc, fiind mai mica decât cea din luna anterioară (2,72 Bq/mc). Valoarea maximă pentru luna decembrie 2017 este de 4,06 Bq/mc (obținută în data de 09.12.2017), fiind sub limita de atenționare de 10 Bq/mc (conform Ordinului MMP nr.1978/2010).

b. Valoare la 5 zile. Valorile măsurate după 5 zile pentru radioactivitatea aerului sunt, în general, sub limita de detecție a aparatului sau în imediata vecinătate a acesteia, rezultând lipsa unor radionuclizi artificiali de viață lungă în aer. Valoarea medie înregistrată pentru luna decembrie 2017 este de 0,0035 Bq/mc, fiind mai mare decât cea din luna anterioară.

c. Valoare radon. Valoarea medie pe luna decembrie 2017 a radonului este de 3,8Bq/mc, fiind mai mica decât cea din luna anterioară (8,05 Bq/mc). Valoarea maximă de 14,62 Bq/mc s-a obținut în data de 08.12.2017.

d. Valoare toron. Valoarea medie pe luna decembrie 2017 este de 0,0515 Bq/mc, fiind mai mică decât cea din luna anterioară (0,109Bq/mc). Maxima de 0,51 Bq/mc s-a obținut în data de 13.12.2017.

e. Debitul dozei gamma absorbite în aer. Valoarea medie lunară a debitului dozei gamma în luna decembrie 2017 a fost de 0,100 μ Gy/h, fiind mai mică decât cea din luna anterioară. Valoarea maximă de 0,250 μ Gy/h s-a obținut în data de 03.12.2017, ora 11, fără a depăși limita de atenționare de 0,250 μ Gy/h (conform Ordinului MMP nr.1978/2010).

2. Depuneri atmosferice

a. Valoare imediată. Valoarea medie a radioactivității depunerilor atmosferice, în cazul măsurătorilor imediate, pe luna decembrie 2017, este de 0,52 Bq/mp*zi și prezintă o scădere față de luna precedentă (0,62 Bq/mp*zi). Valoarea maximă a activității specifice beta globale a depunerilor atmosferice a fost de 0,92 Bq/mp*zi, obținându-se în data de 14.12.2017 și se situează sub limita de atenționare de 200 Bq/mp*zi (conform Ordinului MMP nr.1978/2010).

b. Valoare la 5 zile. Valoarea medie lunară este de 0,41 Bq/mp*zi, valoarea maximă fiind de 0,63 Bq/mp*zi, obținută în data de 15.12.2017.

3. Apa de suprafață:

În cazul **măsurătorii imediate** a radioactivității beta globale a apei brute pentru râul Mureș, valoarea medie pe luna decembrie 2017 este de 873,1 Bq/mc și prezintă o

creștere față de luna anterioară 610,1Bq/mc. Maxima de 1884,1 Bq/mc s-a obținut în data de 20.12.2017 și se situează sub limita de alarmare de 2000 Bq/mc zi (conform Ordinului MMP nr. 1978/2010).

4. Ape lunare: măsuratori la 5 zile:

Valoarea medie a activității specifice beta globale, după 5 zile de la recoltare, pe luna decembrie 2017 **pentru râul Jiul de Vest (Uricani)** este de 150,7 Bq/mc, în creștere față de luna anterioară, când s-a înregistrat o are o valoare de 126,0 Bq/mc.

Valoarea medie a activității specifice beta globale, după 5 zile de la recoltare pentru râul **Jiul de Est (Livezeni)** este de 165,8,0 Bq/mc, în scădere față de luna anterioară, când s-a înregistrat o valoare valoare de 180,9 Bq/mc.

Valoarea medie a activității specifice beta globale după 5 zile de la recoltare, pe luna decembrie 2017, pentru râul **Crișul Alb** este de 110,5 Bq/mc și prezintă o creștere față de luna precedentă (95,5 Bq/mc).

Pentru râul **Mureș**, valoarea medie a activității specifice beta globale după 5 zile de la recoltare, pe luna decembrie 2017, este de 275,8 Bq/mc, fiind în creștere față de luna anterioară.

5. Sol necultivat: Valoarea medie a activității specifice beta globale după 5 zile de la recoltare, pe luna decembrie 2017, este de 588,9 Bq/kg, iar maxima de 736,5 q/kg a fost înregistrată în data de 08.12.2017.

În concluzie, datele obținute în urma executării programului standard dispus relevă că, în cursul lunii decembrie 2017, nu au fost depășite limitele de atenționare pentru factorii de mediu monitorizați, valorile obținute fiind în limitele de variație ale fondului natural specific zonei de recoltare a probelor.

În ceea ce privește radioactivitatea artificială s-a constatat lipsa unor radionuclizi de viață lungă în principalii factori de mediu.

CAPITOLUL 4 – STAREA DE CALITATE A APELOR

Administrația Bazinală de Apă Crișuri, Administrația Bazinală de Apă Mureș și Administrația Bazinală de Apă Jiu efectuează semestrial evaluarea stării corpurilor de apă de suprafață.

CAPITOLUL 5 – STAREA SOLULUI

În luna decembrie 2017 nu au fost efectuate analize de sol de către Laboratorul Agenției pentru Protecția Mediului Hunedoara.

CAPITOLUL 6 – GESTIONAREA DEȘEURILOR ȘI A SUBSTANȚELOR CHIMICE PERICULOASE

6.1. Substanțe chimice periculoase și deșeuri de substanțe chimice periculoase

În județul Hunedoara situația substanțelor chimice periculoase și a deșeurilor periculoase se prezintă astfel:

- Compuși cu mercur: cantitate utilizată/importată/exportată (an 2010): 0,226 /0/0kg.
- Mercur metalic-cantitate conținută (an 2012): 12 kg (termometre medicale cu mercur);
- Metale restricționate (Cu, Cd, Ni, Pb, As, Cr) - cantități utilizate (an 2010): 61,5 kg (tablă de plumb), 47,5 kg (cositor Sn), 2,5 kg (sârma nichelină), 20257 kg (ferocrom);
- Compuși ai metalelor restricționate-cantități utilizate (an 2010): 36317,622 kg
- Azbest în construcții (an 2012) - acoperișuri: 135984,495mp, pereți cu azbest: 2234 mp. Cantități de deșeuri cu azbest: 5169 kg.

În județul Hunedoara există 5 operatori înregistrați care fac obiectul Regulamentului nr.1907/2006 (REACH).

Eliminarea deșeurilor periculoase se face prin societăți autorizate în acest scop pe cheltuielă proprie a producătorilor.

Eliminarea deșeurilor „istorice” rămâne încă o problemă care se va rezolva într-o perioadă mai îndelungată în funcție de resursele financiare și soluțiile tehnice de care se va dispune.

6.2. Suprafețe totale de teren ocupate de deșeuri industriale

➤ S.C. OMYA CALCITA S.R.L. Vața de Jos

Halda de steril Vața - Ponor - suprafața totală a depozitului: 1,88 ha

- amestec de pământ și rocă – suprafață inactivă 1,88 ha;

➤ S.C. TALC DOLOMITA S.A. Hunedoara

Depozite de steril (halde de steril de la exploatarea și prepararea talcului și dolomitei - Cariera Teliuc 3 Sud: 2 ha suprafața inactivă ; halda Lelese Vest: 1,7 ha suprafața inactivă; halda Poligon - Cariera Zlaști: 2 ha suprafața activă)

Suprafața totală a depozitelor active – 2 ha;

➤ SUCURSALA ELECTROCENTRALE PAROȘENI

Depozite de zgură și cenușă (VALEA CAPRIȘOARA - 35 ha; Iaz Rezervă nr. 1 -8 ha)

- suprafața totală a depozitelor active – 43 ha;

➤ SUCURSALA ELECTROCENTRALE DEVA

Depozit de zgură și cenușă (Valea Bejan);

- suprafața totală a depozitului activ – 150 ha;

➤ C.N.H. S.A. PETROȘANI:

- E.M. LONEA – haldă steril (Lonea 1 – 5,8 ha, Jieț – 1 ha):

- suprafața totală a depozitelor active: 6,8 ha;

- E.M. URICANI – haldă steril (Ramura II) - suprafața totală a depozitului activ: 2,7 ha;

- EPCVJ VULCAN - haldă steril (Nr. 2) - suprafața totală a depozitului activ: 8 ha;

- E.M. VULCAN - haldă steril (Valea Arsului) - suprafața totală a depozitului activ: 3,3 ha;

- E.M. LUPENI - haldă steril (Ramura III) - suprafața totală a depozitului activ: 20.63 ha;

➤ S.C. CARPATCEMENT HOLDING S.A.

- haldă steril, carieră: calcar 3 ha, argilă 2 ha, gips 4 ha;

- suprafața totală a depozitului: 9 ha.

6.3. Gospodărirea deșeurilor urbane – perioada Decembrie 2017

Nr crt	Localitatea	Nr. locuitori deserviti	Numar puncte colectare			Cant. deșeuri urbane(t)	Nr. containere	Alti recipienți	Capacit. colect. (mc)	Număr utilaje transp.			Suprafață haldă [ha]
			Neamenajate	Parțial amenajate	Amenajate					Autocamion	Auto	Tr. remorc	
0	1	2	3	4	5	6	7	8	9	10	11	12	13
1	Aninoasa	4821	20	6	-	72	48		180		-	1	închisă
2	Brad	15950	10	50	18	341	84	3425		3	-	-	închisă
3	Călan	12815	14	15	8	210	36		90	1	-	-	închisă
4	Deva (Salubritate)	66664	132	2	160	2364	110	5376	4745	4	9	3	închisă
5	Deva (Salupan)		7	-	201	-		309	240	-	2	-	
6	Geoagiu	5704	5	16	2	292		2688	2		2		închisă
7	Hunedoara	70449	-	80	50	1063	187	241	950	6	-	2	închisă
8	Hațeg	10915	10	2	28	280	46	96	240	1	1	2	închisă
9	Lupeni	29281	10	33	-	496	78		300	3	-	2	închisă
10	Orăștie	21471	-	40	16	472	16	1010	320	-	3	2	închisă
11	Petroșani	43197	20	11	4	722	137	440		2	3	3	închisă
12	Petrila	25043	-	20	30	470	56	471	850	2	-	3	
13	Uricani	9540	10	26	-	156	3	20		-	-	1	închisă
14	Vulcan	28478	32	12	7	459	68	175	527	2	3	3	închisă
15	Simeria	13566	-	2	2	388	3	23		-	-	-	închisă
	TOTAL	357894	270	315	526	7785	872	14274	8444	24	23	22	

Tabel nr. 6.3.1. Gospodărirea deșeurilor urbane

parțial amenajate = platformă de depozitare betonată

amenajate = platformă de depozitare betonată

CAPITOLUL 7 - CONSERVAREA NATURII ȘI A DIVERSITĂȚII BIOLOGICE

În perioada 01.12.2017 – 31.12.2017 s-au emis 12 puncte de vedere și diverse acte specifice procedurilor de mediu în dosarele aflate în proceduri de reglementare în cadrul biroului Avize, Acorduri, Autorizații; evaluarea inițială a unor programe/proiecte precum și listele de control și emiterea unei concluzii la etapa de încadrare privind diversele planuri și proiecte ce se doresc a se desfășura în arii naturale protejate dar și în vecinătatea acestora în conformitate cu ord. nr. 19/2010 pentru aprobarea Ghidului metodologic privind evaluarea adecvată a efectelor potențiale ale planurilor sau proiectelor asupra ariilor naturale protejate de interes comunitar;

În această perioadă a fost emisă o autorizație de mediu în conformitate cu ord. nr. 410/2008 pentru aprobarea Procedurii de autorizare a activităților de recoltare, capturare și/sau achiziție și/sau comercializare, pe teritoriul național sau la export, a florilor de mină, a fosilelor de plante și fosilelor de animale vertebrate și nevertebrate, precum și a plantelor și animalelor din flora și, respectiv, fauna sălbatică și a importului acestora, iar pentru altele se parcurge în acest moment procedura de autorizare.

S-au emis 2 adrese privind diferite aspecte legate de perimetre de exploatare și amplasarea acestora față de ANP; 6 puncte de vedere privind zone verzi și întreținerea arboretului urban.

S-au actualizat bazele de date electronice în aplicația IBIS privind actualizarea și înregistrarea electronică a tuturor autorizațiilor emise în anul precedent. S-a actualizat baza de date IBIS privind registrul național al Grădinilor Zoologice.

S-a condus de către personalul biroului biodiversitate 6 proceduri de evaluare adecvată, etapele inițiale și etapa încadrare cu liste de control ale etapei de încadrare, inclusiv emiterea îndrumarului către beneficiarul de P/P cât și Notificarea custodelui/administratorului ariei naturale protejate asupra căreia P/P poate avea un posibil impact.

CAPITOLUL 8 – POLUĂRI ACCIDENTALE

În cursul lunii decembrie 2017, pe raza județului Hunedoara, nu s-a produs nici o poluare accidentală sau accidente grave de mediu.

Director Executiv
Viorica Georgeta BARABAS



Șef Serviciu Monitorizare și Laboratoare,

Emilia BĂLUȘ