



Nr.: 5500 /ML/23.08.2017

**RAPORT PRIVIND STAREA FACTORILOR DE MEDIU ÎN LUNA  
MAI 2017 ÎN JUDEȚUL HUNEDOARA**

**CAPITOLUL 1 - STAREA DE CALITATE A ATMOSFEREI ȘI A  
PRECIPITAȚIILOR**

**1.1. Poluarea de impact**

Aerul reprezintă factorul de mediu natural cu cele mai evidente și mai importante implicații asupra sănătății omului.

Aerul atmosferic natural, nepoluat, are o compoziție diferită de cel pe care îl inspirăm noi astăzi, mai ales cei care locuim în orașe dotate cu diverse întreprinderi de produs fum, praf și alte gaze nocive. Compoziția chimică a aerului natural este următoarea: azot – 78,084%, oxigen – 20,946%, argon – 0,934%, bioxid de carbon – 0,0331%. Au mai fost detectate și următoarele elemente: neon, hidrogen, krypton, heliu, ozon, xenon, precum și metan, oxid de azot și vapori de apă. Agenții poluanți evacuați în atmosferă pot fi transportați pe zone mai mari datorită acțiunii factorilor meteorologici. Principalii factori meteorologici care intervin în modificarea gradului de poluare sunt viteza vântului și stabilitatea aerului. Datorită curenților de aer, poluanții sunt răspândiți pe o suprafață mare în zonele învecinate activității poluatoare.

Surse naturale de poluare: eroziunea eoliană, incendiile, reziduurile de natură vegetală și animală și/sau fenomenele vulcanice.

Surse artificiale de poluare: centrale termoelectrice, industria siderurgică, industria metalurgică, industria chimică, întreprinderile de materiale de construcții și transporturile.

Consecințele aerului poluat asupra sănătății oamenilor:

- Efecte acute (imEDIATE);
- Efecte cronice produse de concentrații mai reduse de poluanți atmosferici dar care în timp pot conduce la modificări patologice (ex. bronhopneumonii cronice, emfizem pulmonar, astm bronsic, pneumonie, bronșită cronică, conjunctivite, rahitism, îmbolnăviri ale aparatului nervos central, cancer pulmonar etc.);

Consecințele aerului poluat asupra construcțiilor: eroziune de degradare, eroziune de corodare, schimbarea culorii.

Consecințele aerului poluat asupra plantelor și animalelor:

- Lezarea plantelor ducând până la dispariție în unele cazuri;
- Îmbolnăvirea animalelor;

Consecințele aerului poluat asupra condițiilor de viață: atmosfera poluată crează disconfort prin imposibilitatea deschiderii ferestrelor și aerisirii încăperilor, a uscării rufelor în curte sau balcon, servirii mesei în curte, plimbărilor în aer liber, a jocului copiilor etc.

## 1.2. Rețeaua manuală de monitorizare a calității aerului

În rețeaua de supraveghere a poluării de impact din județul Hunedoara au fost efectuate măsurători privind: amoniacul, pulberile în suspensie, PM<sub>10</sub> și pulberile sedimentabile.

Potențialele surse de poluare ale aerului din județul Hunedoara sunt: unitățile siderurgice, unitățile de producere a energiei electrice și termice, unitățile de producere a materialelor de construcție, etc.

Monitorizarea calității aerului a fost asigurată de 5 puncte de control dotate cu pompe de aspirație pentru aerosoli, 3 puncte pentru amoniac, 1 punct pentru PM<sub>10</sub> și 25 puncte pentru pulberile sedimentabile, cu următoarea repartizare:

Județ	Oraș	Stația	Tip stație	Poluant	Tip determinare	Obs.		
Hunedoara	Deva	A.P.M. Deva	Urbană	NH <sub>3</sub>	manual	STAS 12574/87		
				Pulberi sedimentabile	manual	“		
				PM <sub>10</sub>	manual	Legea 104/2011		
			Stația IRE	Trafic	Pulberi sedimentabile	manual	STAS 12574/87	
			Deva, str. Matei Corvin	Urbană	Pulberi sedimentabile	manual	“	
			Deva, Stația hidro-meteo	Urbană	Pulberi sedimentabile	manual	“	
			Sat. Vețel	Industrială	Pulberi sedimentabile	manual	“	
	Hunedoara	Hunedoara	Spital Hunedoara	Industrială	Pulberi în suspensie	manual	“	
					Pulberi sedimentabile	manual	“	
					NH <sub>3</sub>	manual	“	
				Stația de epurare Buituri	Industrială	Pulberi sedimentabile	manual	“
				Hunedoara, str. Voinii, nr.6	Industrială	Pulberi sedimentabile	manual	“
				Sat Zlasti, nr.2	Industrială	Pulberi sedimentabile	manual	“
		Simeria	Simeria - stadion	Urbană	Pulberi în suspensie	manual	“	

			NH3		
Petroșani	Livezeni – Sediul Hidroconstrucția	Industrială	Pulberi în suspensie	manual	“
	Paroșeni – DN66 A - Baraj	Industrială	Pulberi în suspensie	manual	“
	Paroșeni – str. Minei, nr. 25	Industrială	Pulberi sedimentabile	manual	“
	Vulcan, str. Decebal, nr. 14	Industrială	Pulberi sedimentabile	manual	“
	Lupeni, str. Sohodol, nr. 7	Industrială	Pulberi sedimentabile	manual	“
	Petroșani – Universitate	Industrială	Pulberi în suspensie	manual	“
	Petroșani, str. 22 Decembrie, nr. 4	Industrială	Pulberi sedimentabile	manual	“
	Livezeni, sediul Hidroconstrucția	Industrială	Pulberi sedimentabile	manual	“
	Iscroni– Coroești, str. Secului, nr. 10	Industrială	Pulberi sedimentabile	manual	“
	Brad	Țebea– post hidro	Industrială	Pulberi sedimentabile	manual
Vața - Poliție		Industrială	Pulberi sedimentabile	manual	“
Călan	Călan - Primărie	Industrială	Pulberi sedimentabile	manual	“
Orăștie	District Ape Orăștie	Urbană	Pulberi sedimentabile	manual	“
Baru Mare	Baru Mare, nr. 303	Industrială	Pulberi sedimentabile	manual	“
Chișcădaga	Nr. 65	Industrială	Pulberi sedimentabile	manual	“
	Nr. 15	Industrială	Pulberi sedimentabile	manual	“
	Nr. 7	Industrială	Pulberi sedimentabile	manual	“
	Sat. Bejan, nr. 58	Industrială	Pulberi sedimentabile	manual	“
	Șoimuș - Primărie	Industrială	Pulberi sedimentabile	manual	“

Tabel nr. 1.2.1. Situația punctelor de prelevare în județul Hunedoara

În tabelul următor este prezentată statistica lunară pentru indicatorii de calitate a aerului, rezultați în urma măsurătorilor manuale, și anume:

Nr crt	Indicator	UM	Act normativ/ Valoare limită	Nr. total probe	Nr. probe ce dep. CMA/VL/ praguri♦	Minima masura-tă (1)	Maxima masura-tă (2)	Conc. medie
1.	NH <sub>3</sub>	mg/mc	STAS 12574/87 <b>0,10</b>	56	0	0,004	0,014	0,0087
2.	Pulberi in suspensie	mg/mc	STAS 12574/87 <b>0,15</b>	82	0	0,023	0,106	0,0641
3.	PM10	µg/mc	Legea 104/2011 <b>50</b>	22	0	3,82	42,79	21,40
4.	Pulberi sedimentabile	g/mp/lună	STAS 12574/87 <b>17,0</b>	25	0	4,93	13,78	8,078

Tabel nr. 1.2.2. Calitatea aerului – date lunare pentru indicatorii de calitate

Prelucrările statistice ale concentrațiilor indicatorilor de calitate ai aerului în județul Hunedoara nu au pus în evidență, în general, modificări semnificative ale concentrațiilor medii lunare comparativ cu luna anterioară, la indicatorii monitorizați.

Principalele surse potențiale de poluare pentru oxizii de azot și oxizii de sulf sunt reprezentate de arderea combustibililor, procesele industriale și traficul rutier, iar pentru amoniac – epurarea apelor uzate, deșeurile menajere și activitatea spitalicească. Amintim că industria cimentului reprezintă una dintre activitățile poluatoare a atmosferei datorită concentrațiilor de praf, SO<sub>2</sub>, NO<sub>x</sub>, CO, pulberi metalice, hidrocarburi nearse complet.

Analizând valorile medii obținute în perioada mai 2017, în comparație cu valorile corespunzătoare lunii anterioare, s-au constatat următoarele:

➤ Amoniac (NH<sub>3</sub>) - CMA = 0,10 mg/mc/aer/24h. Acest indicator s-a determinat în Hunedoara, Deva și Simeria. Valorile medii înregistrate, în comparație cu luna aprilie 2017, prezintă o ușoară creștere pe zonele Deva, Hunedoara și Simeria. Valorile medii lunare au fost cuprinse între 0,0058 mg/mc aer/24h pe zona Simeria și 0,0113 mg/mc aer/24h pe zona Hunedoara.

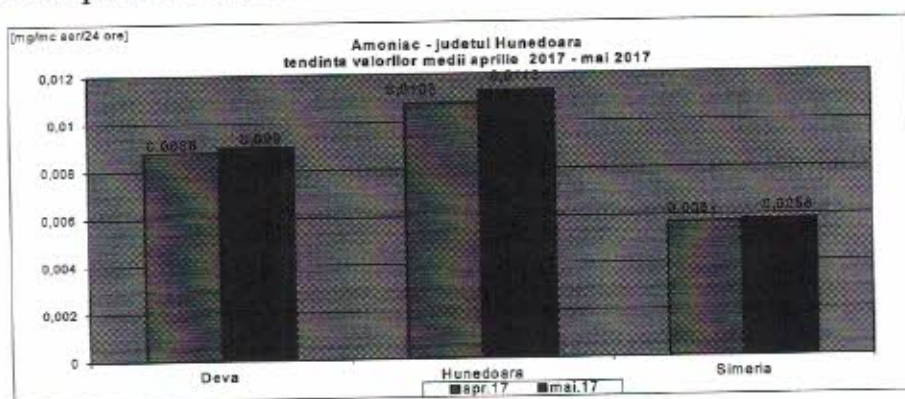


Fig. nr. 1.2.1. Evoluția calității amoniacului în perioada aprilie 2017 – mai 2017

Fixarea azotului la înălțimi mari are loc prin reacții fotochimice cu formarea de amoniac și nitrați; la înălțimi mici azotul este fixat pe cale electrochimică (sub acțiunea descărcărilor electrice) cu formare de amoniac. Amoniacul se degajă și de la crescătoriile de animale.

### 1.2.1. Poluarea cu pulberi în suspensie și sedimentabile

Pulberile sedimentabile și cele în suspensie provin de la activitățile siderurgice, termocentrale, transporturi, etc. Amintim în principal haldele de steril și iazurile de decantare, ca o caracteristică a județului Hunedoara, a căror particule sunt antrenate de vânt pe distanțe de zeci de kilometri. Pulberile minerale conținute în gazele de ardere evacuate în atmosferă, mai ales când instalațiile de epurare a gazelor funcționează defectuos sau nu funcționează deloc, reprezintă un pericol grav pentru plante, sol și aer. Prin depunerea acestora pe sol și plante, datorită sedimentării proprii sau acțiunii precipitațiilor, se constată o creștere a concentrației de metale grele.

Prezența particulelor solide în atmosferă influențează negativ transparența aerului, favorizează încălzirea aerului prin acumularea unei părți din căldura solară și modifică regimul precipitațiilor.

- Pulberi în suspensie – CMA = 0,150 mg/mc aer/24h. Valorile medii lunare, față de luna aprilie 2017, au scăzut pe zona Hunedoara . Valorile medii lunare au fost cuprinse între 0,0259 mg/mc aer/24h pe zona Hunedoara și 0,09 mg/mc aer/24h pe zona Valea Jiului.

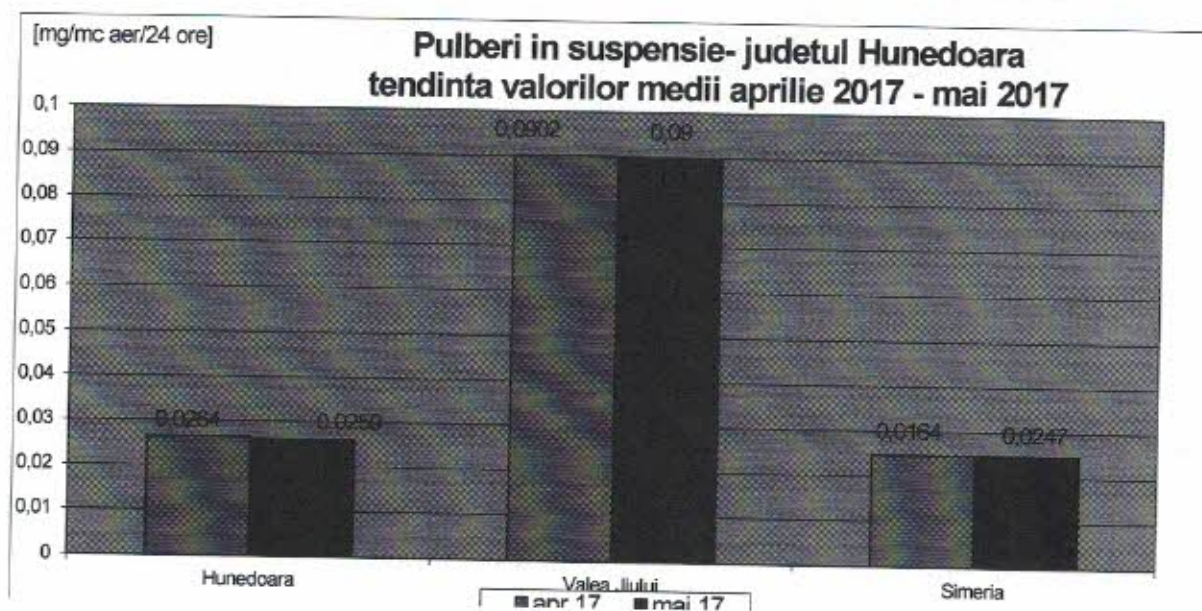


Fig. nr. 1.2.1.1. Evoluția calității pulberilor în suspensie în perioada aprilie 2017 – mai 2017

➤  $PM_{10}$  – Valoarea limită – VL = 50  $\mu\text{g}/\text{mc}$  aer/24h, conform Legii 104/2011 (a nu se depăși mai mult de 35 de ori într-un an calendaristic). Valoarea medie înregistrată la acest indicator, la punctul de monitorizare situat în curtea A.P.M. Hunedoara din Deva, str. Aurel Vlaicu, nr. 25, în luna mai 2017 a fost de 21,408  $\mu\text{g}/\text{mc}$  aer/24h, minima înregistrată fiind de 3,82  $\mu\text{g}/\text{mc}$  aer/24h, iar valoarea maxima de 42,79  $\mu\text{g}/\text{mc}$  aer/24h.

Efecte asupra sănătății:

- toxicitatea pulberilor se datorează nu numai caracteristicilor fizico-chimice, dar și dimensiunilor acestora. Cele cu diametrul  $<10 \mu$  ( $PM_{10}$ ) și cele cu diametrul  $<2,5 \mu$  ( $PM_{2,5}$ ) prezintă un risc mai mare de a pătrunde în alveolele pulmonare provocând inflamații și intoxicații.

➤ Pulberi sedimentabile – CMA = 17 g/mp/lună, valorile medii au crescut ușor, în comparație cu luna precedentă, pe zonele: Hunedoara, Calan, Brad, și Orastie. Valorile medii lunare au fost cuprinse între 6,18g/mp/lună pe zona Deva și 11,17 g/mp/lună pe zona Valea Jiului.

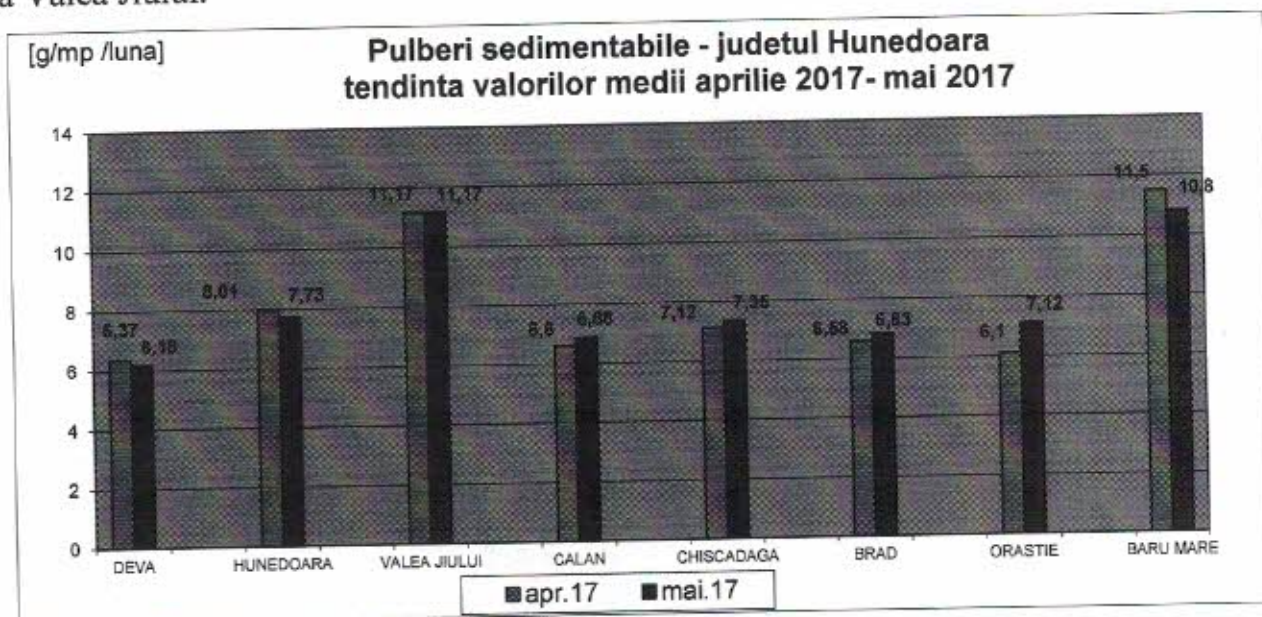


Fig. nr. 1.2.1.2. Evoluția calității pulberilor sedimentabile în perioada aprilie 2017 - mai 2017

### 1.3. Rețeaua automată de monitorizare a calității aerului

Agenția pentru Protecția Mediului Hunedoara, prin Contractul nr. 84/11.01.2006 încheiat între Ministerul Mediului și Gospodăririi Apelor și DAMAT Italia, în asociere cu ORION SRL Italia și ORION EUROPE România, în baza acordului cadru de împrumut dintre România și Banca de Dezvoltare a Consiliului European, privind finanțarea „Proiectului pentru prevenirea catastrofelor naturale generate de inundații și poluarea aerului”, a primit în dotare 4 stații automate de monitorizare a calității aerului repartizate astfel: 2 pe Deva, 1 Hunedoara și 1 Călan, precum și două panouri de informare a publicului: 1 panou exterior, amplasat în Deva, P-ța Victoriei și 1 panou interior la sediul Agenției pentru Protecția Mediului Hunedoara din Deva, str. Aurel

Vlaicu, nr.25.

În urma completării rețelei naționale de monitorizare a calității aerului, prin Contractul nr. 4361/2007, s-a primit o stație automată pentru municipiul Vulcan, care a fost pusă în funcțiune începând cu luna martie 2010 și un panou interior de informare a publicului, amplasat în incinta Primăriei Municipiului Vulcan.

Tipul stațiilor este următorul:

- HD - 1 stație fond urban – Deva str. Carpați;
- HD - 2 stație fond industrial 1– Deva, Calea Zarandului;
- HD - 3 stație fond industrial 1- Hunedoara, str.Bicicliștilor;
- HD - 4 stație fond industrial 1- Călan, str.Furnalistului;
- HD – 5 stație fond industrial 1 – Vulcan, B-dul Mihai Viteazu.

Stația de fond urban monitorizează indicatorii: NO<sub>x</sub>/NO<sub>2</sub>, SO<sub>2</sub>, CO, O<sub>3</sub>, COV, PM<sub>10</sub>, Pb, stația meteo.

Stațiile de fond industrial monitorizează indicatorii: NO<sub>x</sub>/NO<sub>2</sub>, SO<sub>2</sub>, CO, O<sub>3</sub>, PM<sub>10</sub>, Pb, stația meteo, cu excepția stației HD-5 de la Vulcan care nu măsoară ozonul.

Datele validate în luna mai 2017, la stațiile automate de monitorizare a calității aerului, sunt prezentate în tabelele următoare:

Nr crt	Indicator	UM	Valoarea minimă a mediei zilnice	Valoarea maximă a mediei zilnice	Valoarea medie lunară
<b>Stația HD-1</b>					
1.	SO <sub>2</sub>	μg/mc	3,88	83,65	11,09
2.	NO <sub>2</sub>	μg/mc	11,61	118,02	37,25
3.	CO	mg/mc	0,01	0,41	0,07
4.	O <sub>3</sub>	μg/mc	3,84	138,63	61,49
5.	benzen	μg/mc	0,53	5,23	1,57
6.	PM <sub>10</sub> nefelometric	μg/mc	3,73	21,27	7,95
7.	PM <sub>10</sub> gravimetric	μg/mc	5,45	14,53	9,2
8.	Pb	μg/mc	0,002	0,015	0,008
9.	Cd	ng/mc	0,117	0,393	0,243
10.	Ni	ng/mc	1,88	7,31	4,427
<b>Stația HD-2</b>					
11.	SO <sub>2</sub>	μg/mc	-3,24	310,26	15,41
12.	NO <sub>2</sub>	μg/mc	0,65	67,01	18,43
13.	CO	mg/mc	0	0,53	0,05
14.	O <sub>3</sub>	μg/mc	1,12	144,19	62,32
15.	PM <sub>10</sub> nefelometric	μg/mc	0	62,07	6,2
16.	PM <sub>10</sub> gravimetric	μg/mc	3,63	18,17	7,52
17.	Pb	μg/mc	0,002	0,017	0,007
18.	Cd	ng/mc	0,076	0,335	0,175
19.	Ni	ng/mc	0,88	4,45	2,224
<b>Stația HD-4</b>					
20.	SO <sub>2</sub>	μg/mc	4,84	10,74	5,56
21.	NO <sub>2</sub>	μg/mc	2,49	22,92	6,42

22.	CO	mg/mc	0,01	2,64	0,18
23.	O3	µg/mc	-	-	-
24.	PM <sub>10</sub> nefelometric	µg/mc	-	-	-
25.	PM <sub>10</sub> gravimetric	µg/mc	3,63	38,15	22,44
26.	Pb	µg/mc	0,001	0,035	0,021
27.	Cd	ng/mc	0,112	0,422	0,291
28.	Ni	ng/mc	1,12	9,12	5,601
<b>Stația HD-5</b>					
29.	SO <sub>2</sub>	µg/mc	-	-	-
30.	NO <sub>2</sub>	µg/mc	-	-	-
31.	CO	mg/mc	-	-	-
32.	PM <sub>10</sub> nefelometric	µg/mc	0	43,17	7,55
33.	PM <sub>10</sub> gravimetric	µg/mc	0	18,17	8,6
34.	Pb	µg/mc	0,001	0,019	0,008
35.	Cd	ng/mc	0,088	0,373	0,191
36.	Ni	ng/mc	0,61	4,92	2,365

Tab. nr.1.3.2. Medii zilnice și lunare în luna mai 2017 – stații automate

La **stația HD-3** nu s-au înregistrat date deoarece stația nu funcționează, fiind inundată în data de 19.06.2010.

La **stația HD-4** nu s-au înregistrat date la indicatorii LSPM 10 nefelometric, și O<sub>3</sub>, deoarece analizoarele au fost defecte.

La **stația HD-5** nu s-au înregistrat date la indicatorii: SO<sub>2</sub>, NO<sub>2</sub>, CO, deoarece analizorele de SO<sub>x</sub>, NO<sub>x</sub>, CO au fost defecte.

Valorile măsurate de stațiile automate de monitorizare a calității aerului sunt comparate cu limitele pentru protecția sănătății umane prevăzute în Legea nr. 104/2011 privind calitatea aerului înconjurător, prezentate în tabelul următor:

Poluant	Criteriu	Perioadă de mediere	Valoare	Unitate de măsură	Numărul de depășiri anuale permis (dacă există)
Dioxid de sulf, SO <sub>2</sub>	Valoare limită	o oră	350	µg/m <sup>3</sup>	24
	Valoare limită	24h	125	µg/m <sup>3</sup>	3
	Prag de alertă	3 ore consecutiv	500	µg/m <sup>3</sup>	Nu e cazul
Particule în suspensie, PM <sub>10</sub>	Valoare limită	o zi	50	µg/m <sup>3</sup>	35
	Valoare limită	an calendaristic	40	µg/m <sup>3</sup>	Nu e cazul
Dioxid de azot, NO <sub>2</sub>	Valoare limită	o oră	200	µg/m <sup>3</sup>	18
	Valoare limită	an calendaristic	40	µg/m <sup>3</sup>	Nu e cazul
	Prag de alertă	3 ore consecutiv	400	µg/m <sup>3</sup>	Nu e cazul



Poluant	Criteriu	Perioadă de mediere	Valoare	Unitate de măsură	Numărul de depășiri anuale permise (dacă există)
Benzen	Valoare limită	an calendaristic	5	$\mu\text{g}/\text{m}^3$	Nu e cazul
Monoxid de Carbon, CO	Valoare limită	Valoare maximă zilnică a mediilor pe 8 h	10	$\text{mg}/\text{m}^3$	Nu e cazul
Ozon, O <sub>3</sub>	Valoare țintă	Valoare maximă zilnică a mediilor pe 8 h	120	$\mu\text{g}/\text{m}^3$	25 de zile pe an calendaristic, mediat pe 3 ani
	Pragul de informare	o oră	180	$\mu\text{g}/\text{m}^3$	-
	Pragul de alertă	o oră	240	$\mu\text{g}/\text{m}^3$	Nu e cazul
Plumb, Pb	Valoare limită	An calendaristic	0,5	$\mu\text{g}/\text{m}^3$	Nu e cazul
Arsen, As	Valoare țintă	An calendaristic	6	$\text{ng}/\text{mc}$	Nu e cazul
Cadmium, Cd	Valoare țintă	An calendaristic	5	$\text{ng}/\text{mc}$	Nu e cazul
Nichel, Ni	Valoare țintă	An calendaristic	20	$\text{ng}/\text{mc}$	Nu e cazul

Tabel nr. 1.3.3. Valorile limită conform Legii nr. 104/2011 privind calitatea aerului înconjurător

### Dioxidul de sulf

Acest indicator a fost monitorizat, în luna mai 2017, la stațiile automate de monitorizare din Deva (HD-1),(HD-2) și Călan (HD-4). Valorile medii, obținute la indicatorul dioxid de sulf, în luna mai 2017, nu arată depășiri ale valorilor limită orare și zilnice prevăzute în Legea nr. 104/2011 *privind calitatea aerului înconjurător* de 350  $\mu\text{g}/\text{mc}$  (a nu se depăși mai mult de 24 de ori într-un an calendaristic), respectiv de 125  $\mu\text{g}/\text{mc}$  și nici depășirea pragului de alertă de 500  $\mu\text{g}/\text{mc}$ , înregistrat timp de 3 ore consecutive.

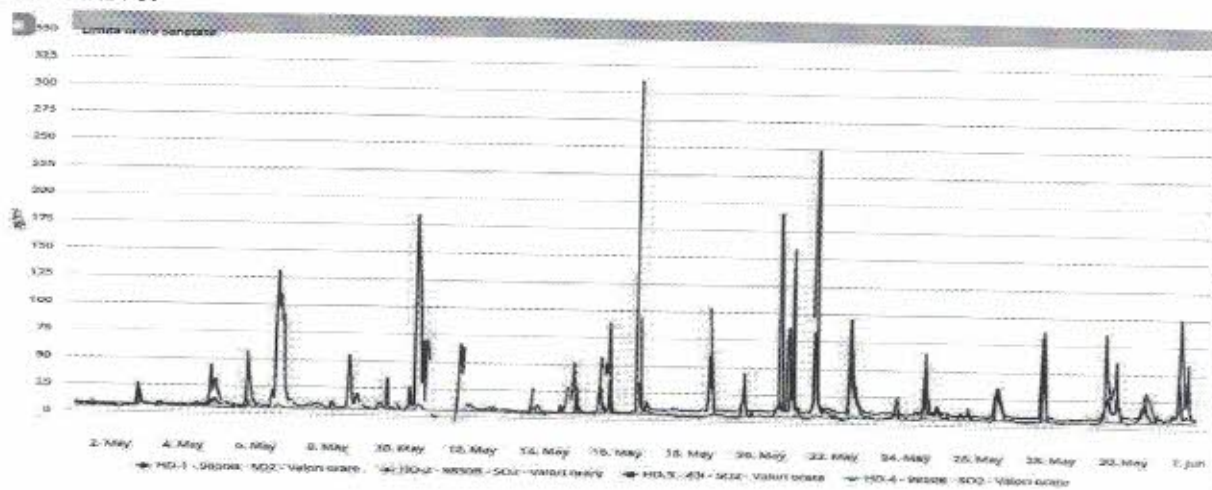


Figura nr. 1.3.2. Evoluția valorilor orare de SO<sub>2</sub> ( $\mu\text{g}/\text{mc}$ ), în luna mai 2017 la stațiile automate de monitorizare

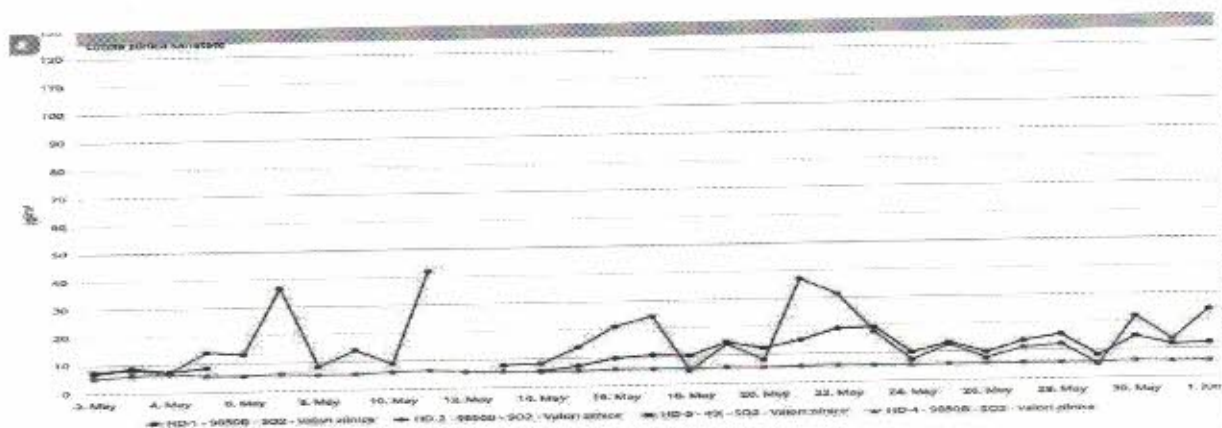


Figura nr. 1.3.3. Evoluția valorilor zilnice de SO<sub>2</sub> (µg/mc), în luna mai 2017, la stațiile automate de monitorizare

### Dioxidul de azot

Valorile medii orare, obținute la indicatorul dioxid de azot, în luna mai 2017, la stațiile automate de monitorizare HD-1 (Deva – str. Carpați), HD-2 (Deva – Calea Zarandului) și Călan (HD-4) nu arată depășiri ale valorii limită orare prevăzute în Legea nr. 104/2011 *privind calitatea aerului înconjurător*, respectiv de 200 µg/mc (a nu se depăși mai mult de 18 ori într-un an calendaristic) și nici depășirea pragului de alertă de 400 µg/mc, înregistrat timp de 3 ore consecutiv.

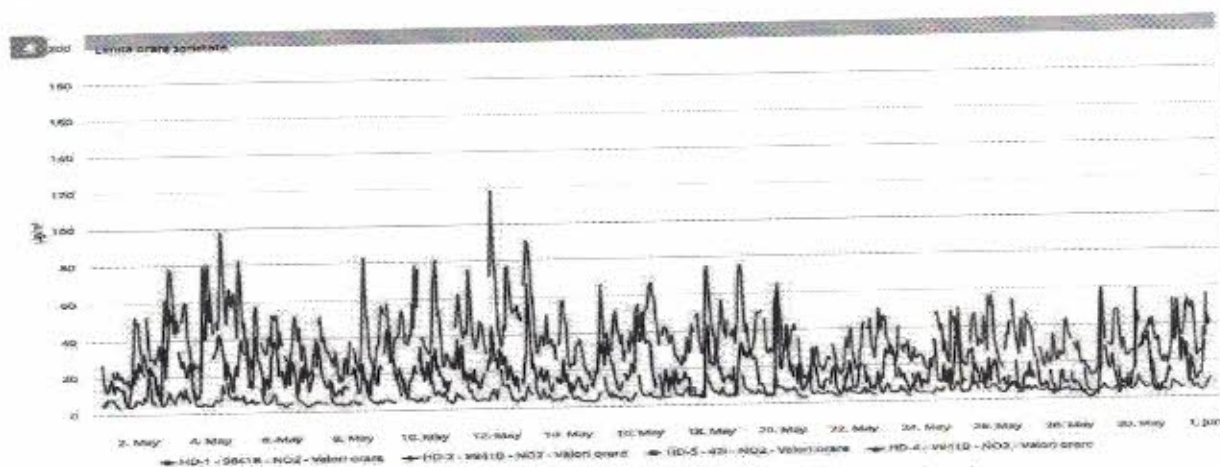


Figura nr. 1.3.4. Evoluția valorilor orare de NO<sub>2</sub> (µg/mc), în luna mai 2017, la stațiile automate de monitorizare

## Monoxidul de carbon

În județul Hunedoara, monoxidul de carbon a fost determinat prin măsurători continue la stațiile de monitorizare a calității aerului din: Deva (HD-1), (HD-2) și Călan (HD-4). Nu au fost înregistrate depășiri ale valorii limită 10 mg/mc (calculată ca valoare maximă zilnică a mediilor pe opt ore), conform Legii nr. 104/2011 privind calitatea aerului înconjurător.

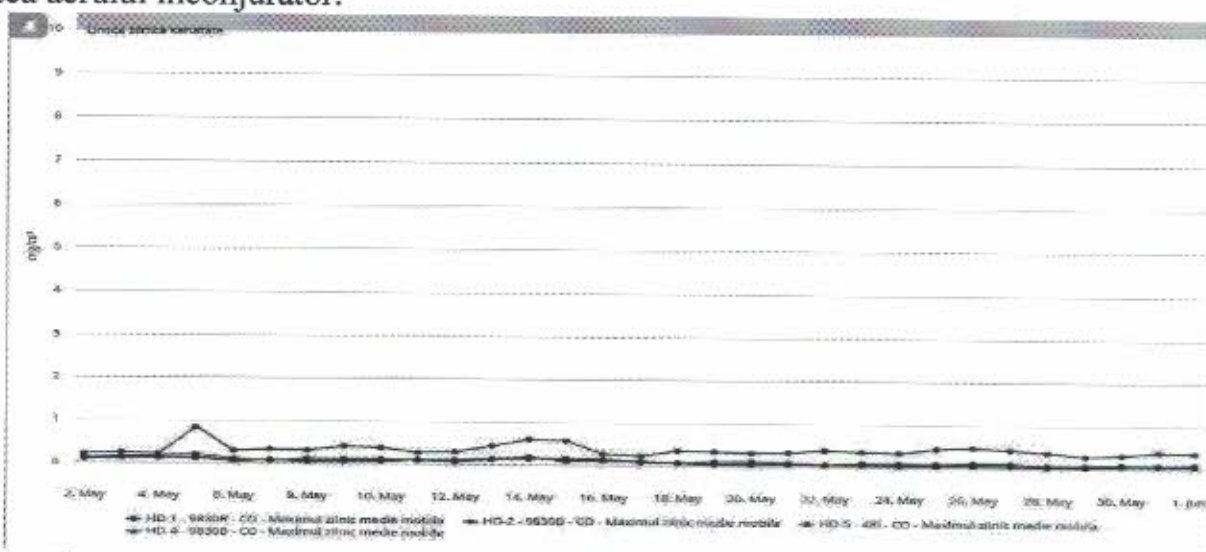


Figura nr. 1.3.5. Evoluția valorilor maxime zilnice a mediilor pe 8 ore la CO (mg/mc), în luna mai 2017, la stațiile automate de monitorizare

## Ozonul

Acest indicator a fost monitorizat în luna mai 2017 la stațiile automate de monitorizare a calității aerului: HD-1 (Deva-str.Carpați) și HD-2 (Deva-Calea Zarandului). În luna mai 2017 s-au înregistrat două depășiri ale valorii țintă de 120  $\mu\text{g}/\text{mc}$  (calculată ca valoare maximă zilnică a mediilor pe opt ore, a nu se depăși în mai mult de 25 de zile pe an calendaristic, mediat pe 3 ani) și nu s-au înregistrat depășiri ale pragului de alertă de 240  $\mu\text{g}/\text{mc}$  și ale pragului de informare de 180  $\mu\text{g}/\text{mc}$ , conform Legii nr. 104/2011 privind calitatea aerului înconjurător, după cum urmează:

nume stație	luna	zi din luna	valoare concentrație	justificare depășire (comentariul operatorului local)
HUNEDOARA/HD1-FU	mai	19	123,14	Depășirile la ozon au fost cauzate de creșterea temperaturilor și a duratei de iluminare diurnă, factori care favorizează reacțiile fotochimice de formare a ozonului..
HUNEDOARA/HD2-FI	mai	19	133,48	

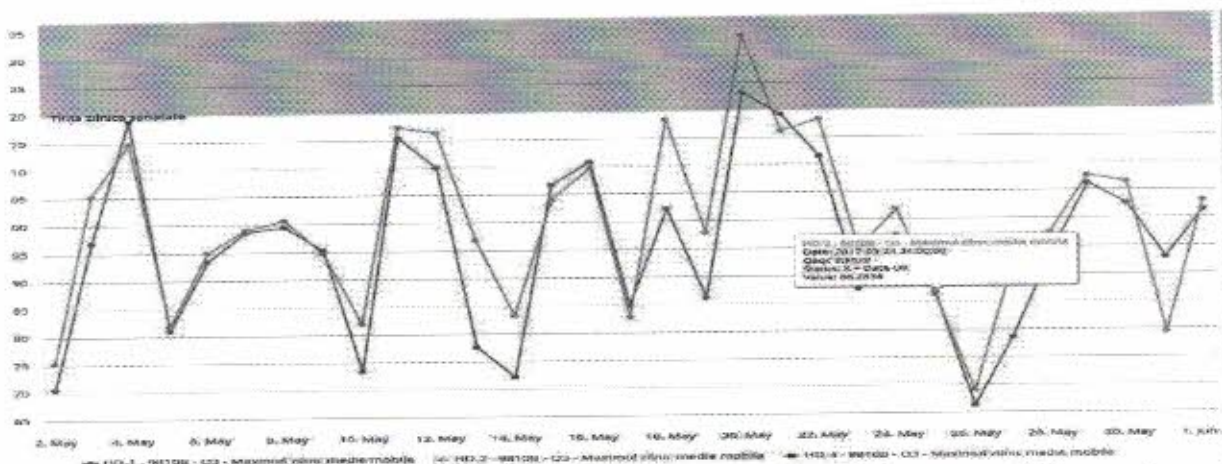


Figura nr. 1.3.6. Evoluția valorilor maxime zilnice a mediilor pe 8 ore la ozon ( $\mu\text{g}/\text{mc}$ ), în luna mai 2017, la stațiile automate de monitorizare

### Particule în suspensie sub 10 microni ( $\text{PM}_{10}$ )

În luna mai 2017 valorile zilnice ale particulelor în suspensie sub 10 microni ( $\text{PM}_{10}$ ) în aerul înconjurător, obținute la stațiile automate prin metoda gravimetrică nu au depășit valoarea limită zilnică de  $50 \mu\text{g}/\text{mc}$  (a nu se depăși mai mult de 35 de ori într-un an calendaristic) prevăzută în Legea nr. 104/2011.

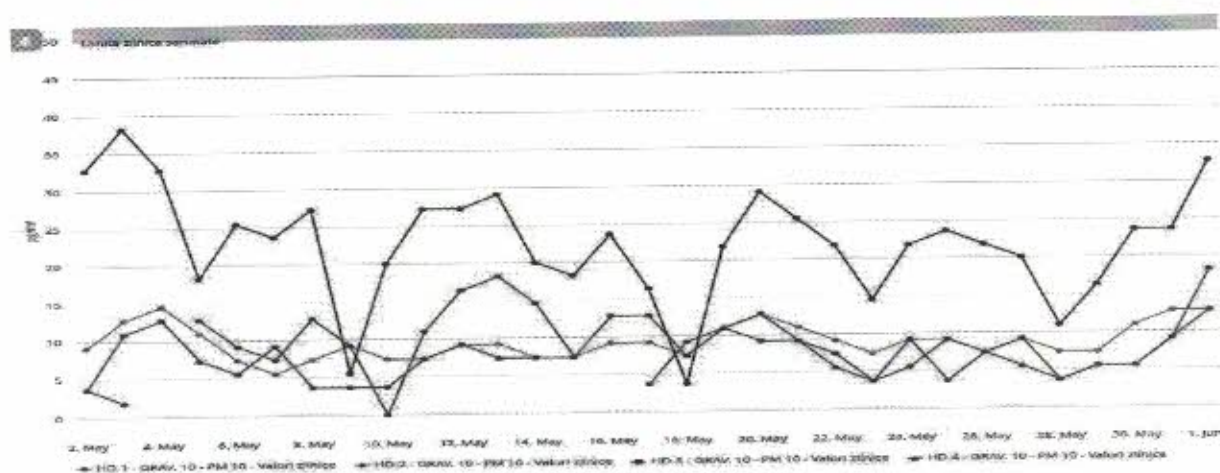


Figura nr. 1.3.7. Evoluția zilnică a valorilor de  $\text{PM}_{10}$  ( $\mu\text{g}/\text{mc}$ ) determinat gravimetric, în luna mai 2017, la stațiile automate de monitorizare

## Metale grele

În luna mai 2017 s-au efectuat determinări de plumb, cadmiu și nichel din particulele în suspensie ( $PM_{10}$ ), în urma analizei gravimetrice a filtrelor prelevate de la stațiile automate de monitorizare a calității aerului.

Valoarea limită anuală pentru plumb prevăzută de Legea nr. 104/2011 este de 0,5  $\mu\text{g}/\text{mc}$  pe an. În ceea ce privește cadmiu, Legea nr. 104/2011 prevede pentru concentrația medie anuală a cadmiului măsurat din fracția  $PM_{10}$ , o valoare țintă egală cu 5  $\text{ng}/\text{mc}$ . Valoarea țintă pentru nichel prevăzută în Legea nr. 104/2011 privind calitatea aerului înconjurător este de 20  $\text{ng}/\text{mc}$ .

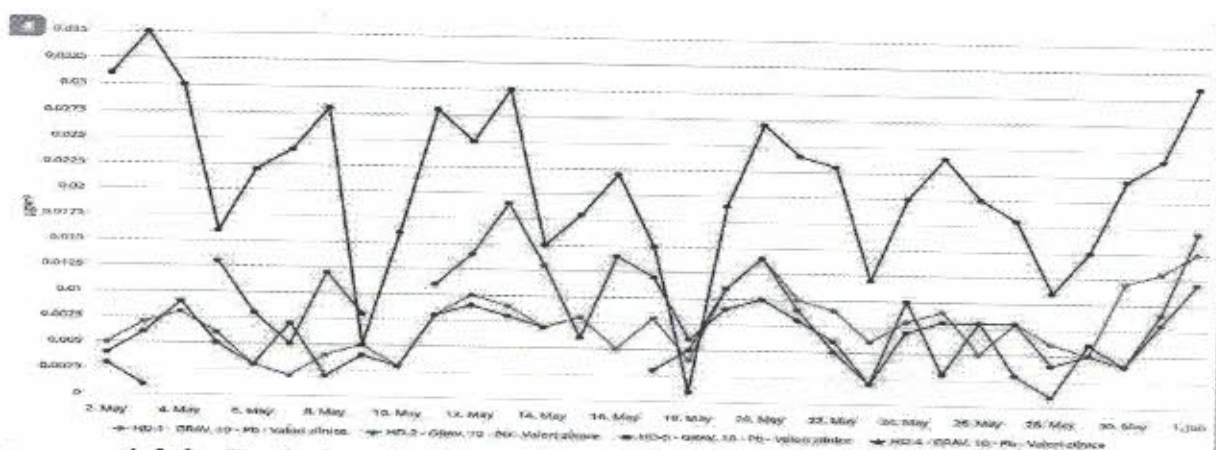


Figura nr. 1.3.8. Evoluția valorilor zilnice de Pb ( $\mu\text{g}/\text{mc}$ ) din  $PM_{10}$  gravimetric, în luna mai 2017, la stațiile automate de monitorizare

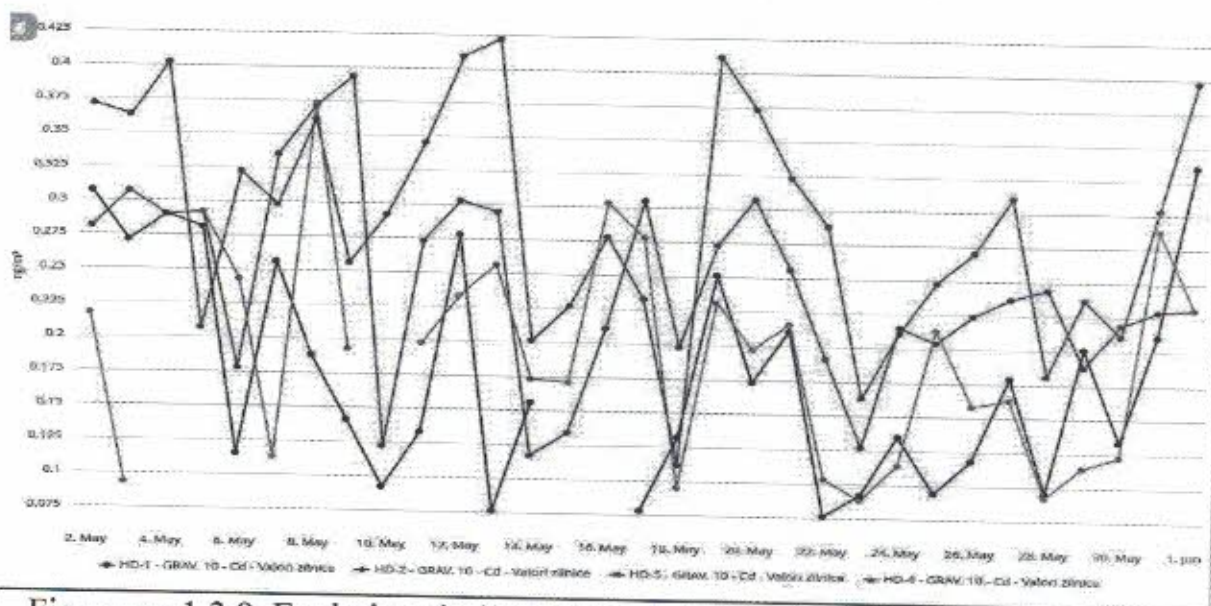


Figura nr. 1.3.9. Evoluția valorilor zilnice de Cd ( $\mu\text{g}/\text{mc}$ ) din  $PM_{10}$  gravimetric, în luna mai 2017, la stațiile automate de monitorizare

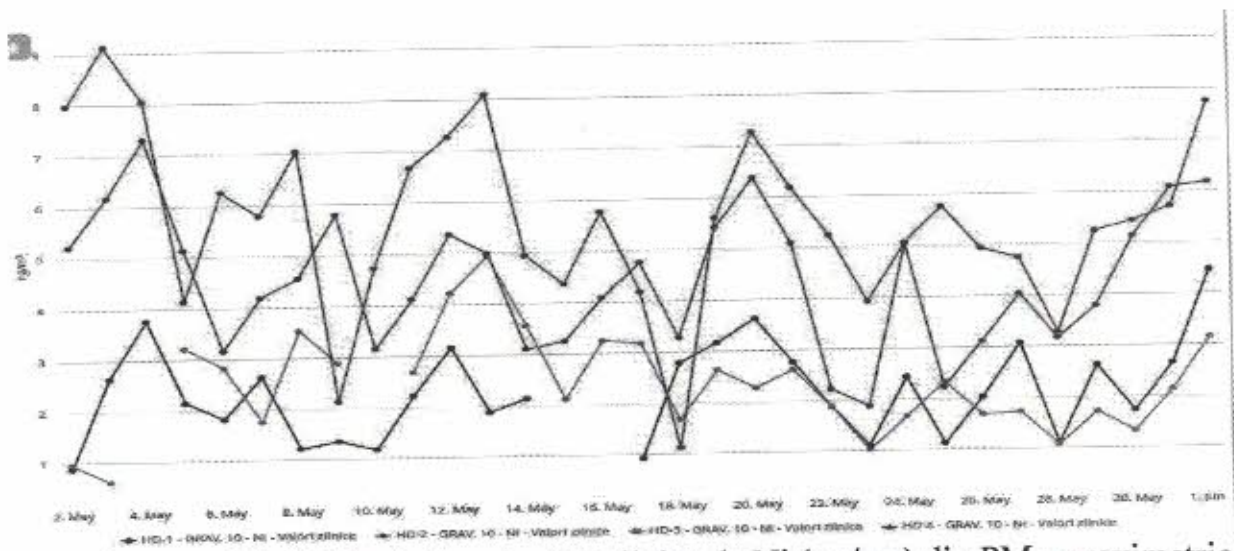


Figura nr.1.3.10. Evoluția valorilor zilnice de Ni ( $\mu\text{g}/\text{mc}$ ) din  $\text{PM}_{10}$  gravimetric, în luna mai 2017, la stațiile automate de monitorizare

Prezentăm mai jos evoluția indicelui general de calitatea aerului din rețeaua locală de monitorizare a calității aerului:



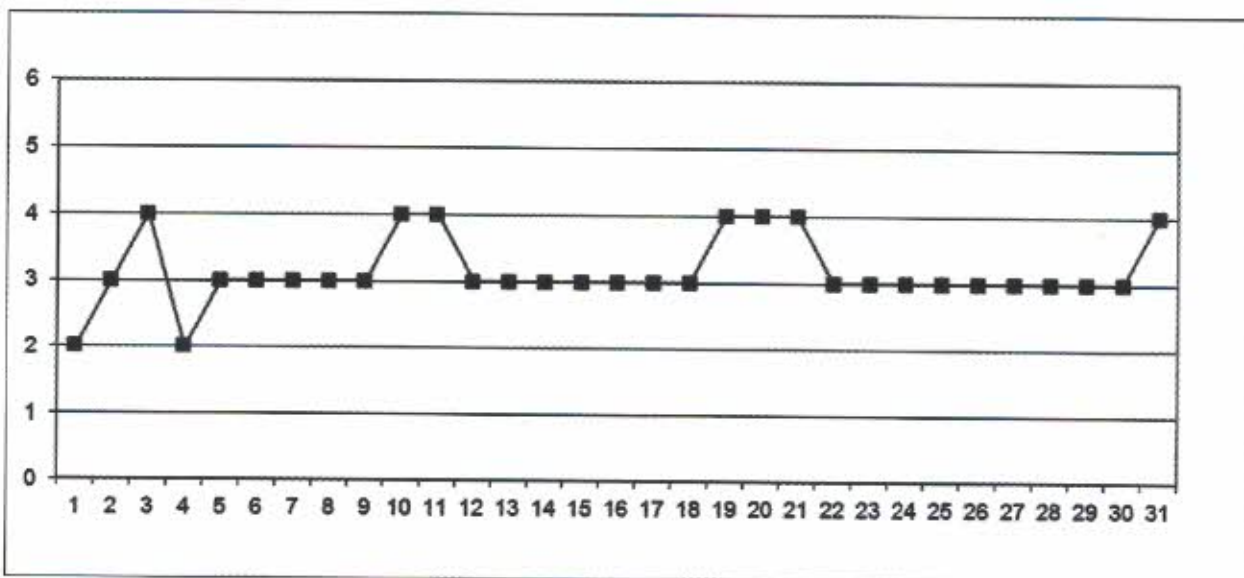
Legendă:

- HD-1: Str. Carpați, Deva
- HD-2: Str.Calea Zarandului, Deva
- HD-3: Str. Aleea Bicicliștilor, Hunedoara
- HD-4: Str. Furnalistului, Călan
- HD-5: B-dul Mihai Viteazu, Vulcan

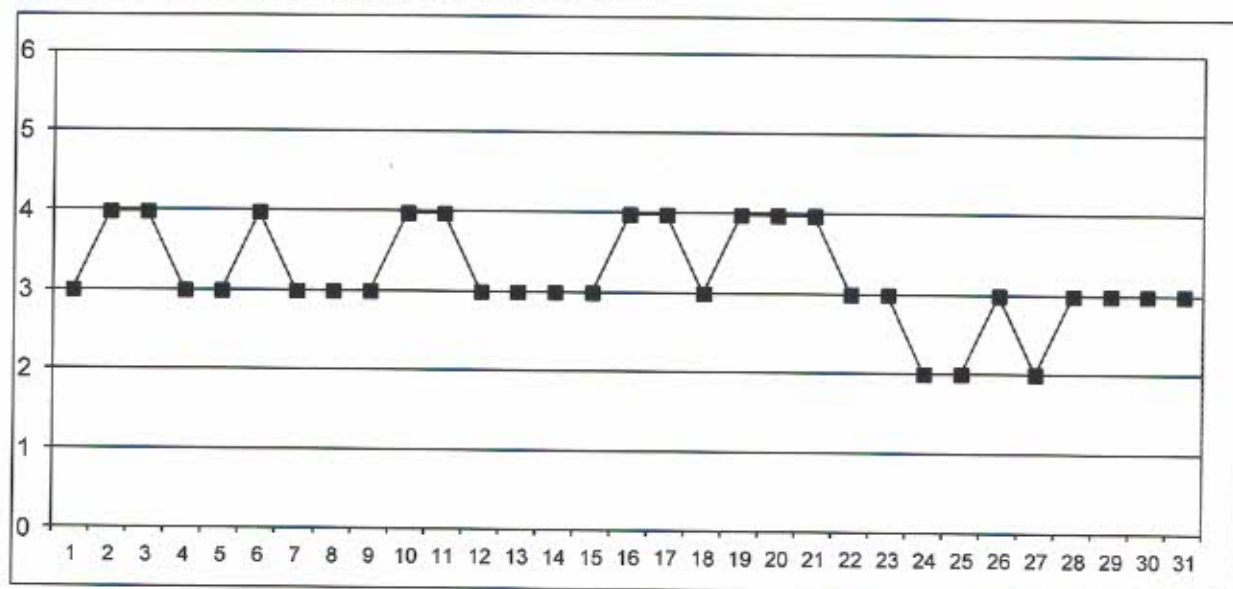
Amplasarea stațiilor de monitorizare în județul Hunedoara

A. Evoluția indicelui general de calitate a aerului la stațiile din rețeaua locală de monitorizare:

Stația HD-1 adresa: Deva, str. Carpați



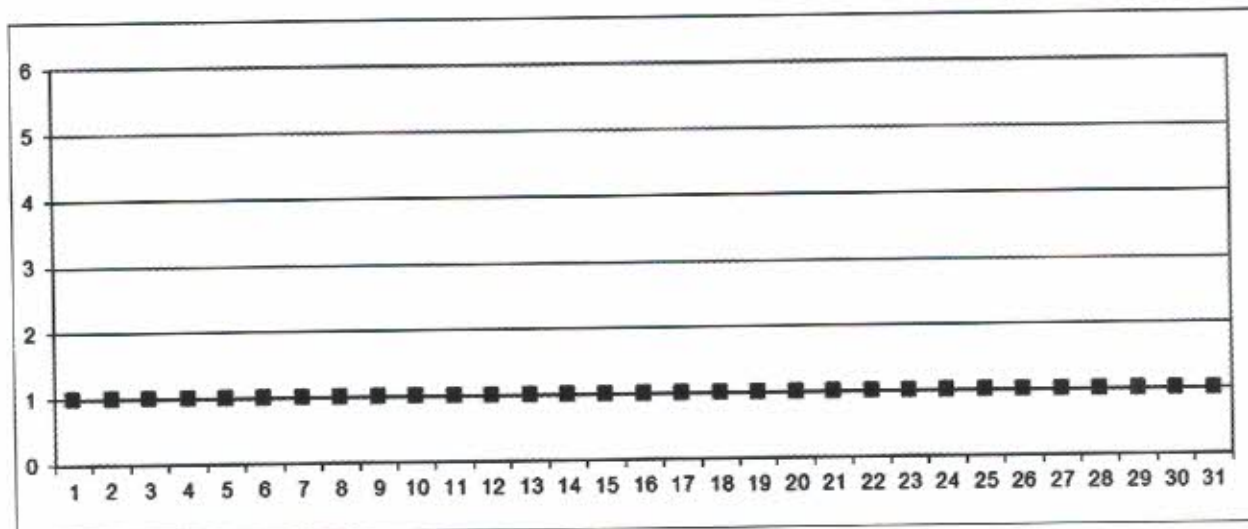
Stația HD-2 adresa: Deva, Calea Zarandului



Stația HD-3 adresa: Hunedoara, Aleea Bicicliștilor

- stația nu mai funcționează din 19.06.2010 deoarece a fost inundată în urma ploilor torențiale.

Stația HD-4 adresa: Călan, str. Furnalistului



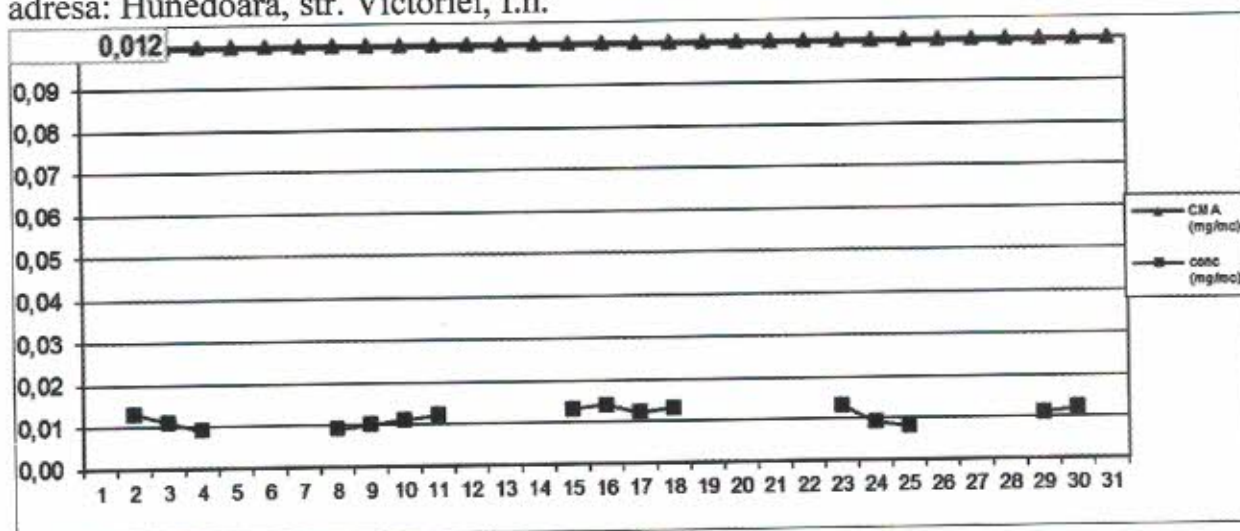
Stația HD-5 adresa: Vulcan, B-dul Mihai Viteazu

- indicele general nu s-a putut calcula întrucât nu au fost disponibili cel puțin 3 indici specifici corespunzători poluanților monitorizați (conform Ordinului MMDD nr. 1095/2007).

Datele sunt furnizate de stațiile automate din Rețeaua Națională de Monitorizare a Calității Aerului.

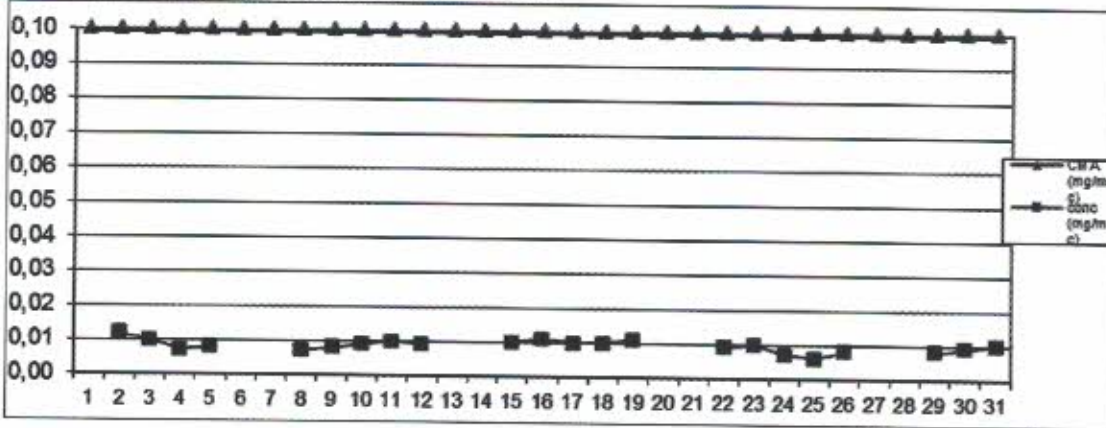
#### B. Variația concentrațiilor medii zilnice măsurate pentru indicatorii specifici

Punctul de prelevare: Hunedoara, poluantul măsurat: amoniac ( $\text{NH}_3$ )  
 adresa: Hunedoara, str. Victoriei, f.n.

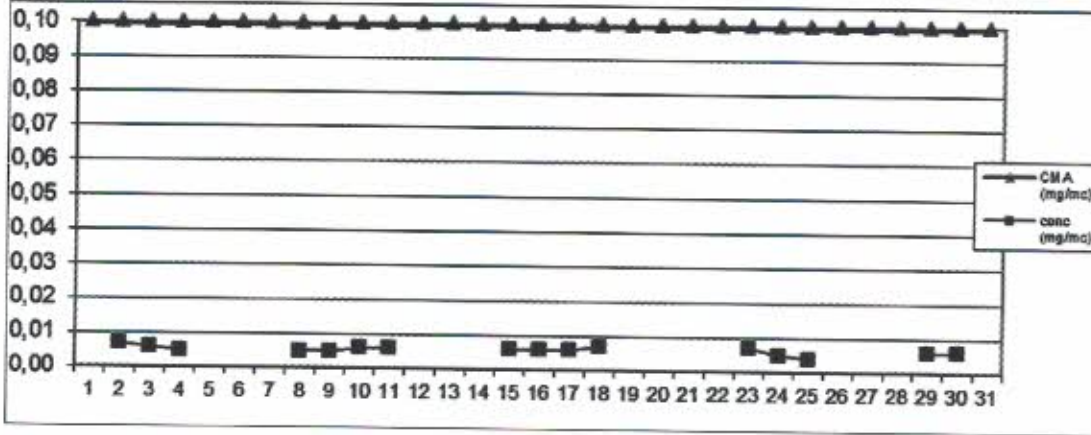




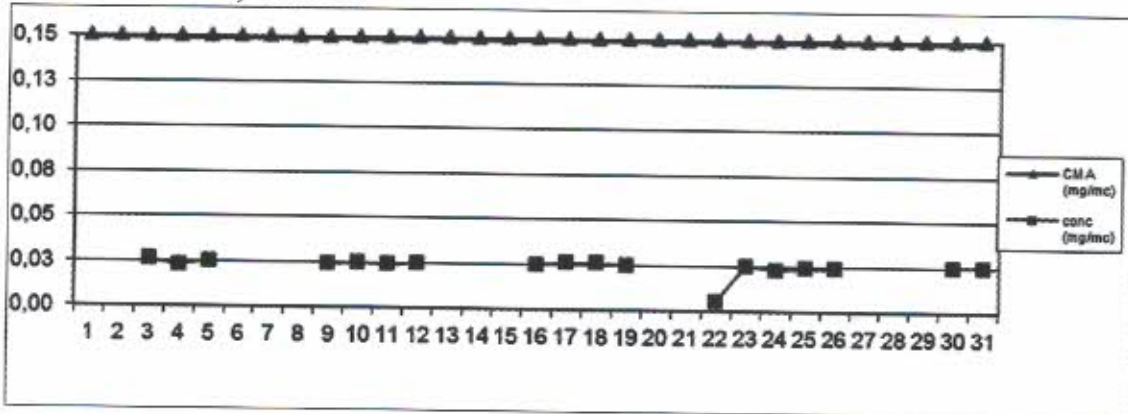
Punctul de prelevare: Deva, poluantul măsurat: amoniac (NH3)  
 adresa: Deva, str. Aurel Vlaicu, nr. 25



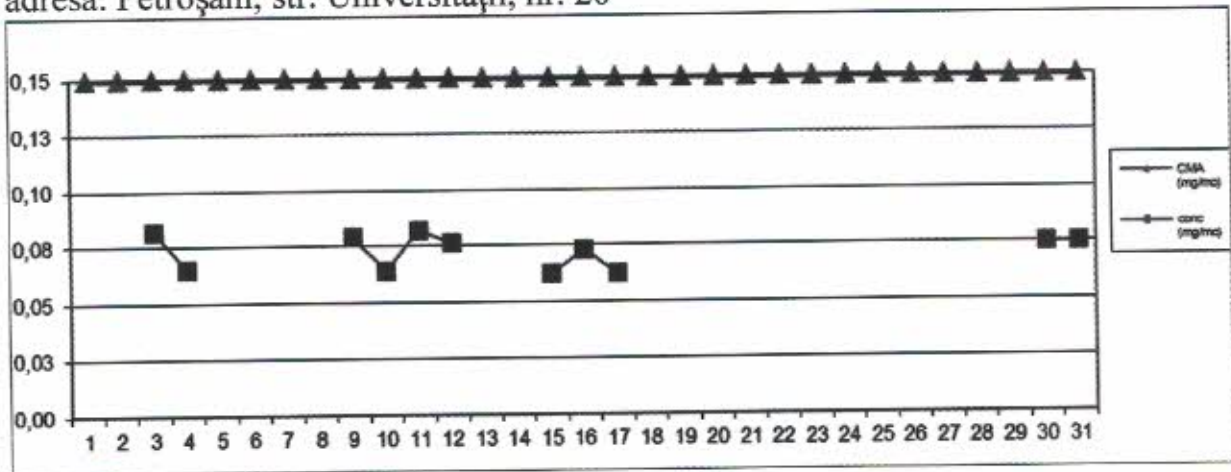
Punctul de prelevare: Simeria, poluantul măsurat: amoniac (NH3)  
 adresa: Simeria, Stadion



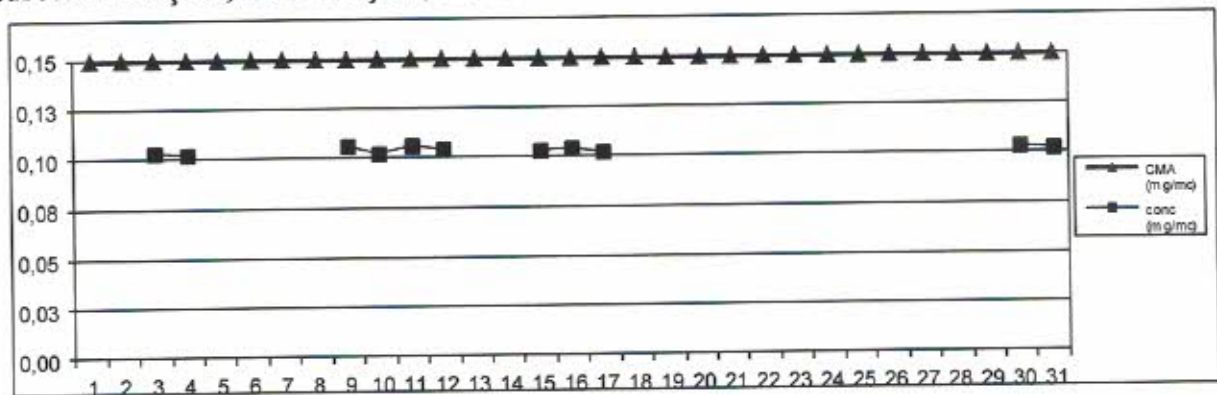
Punctul de prelevare: Simeria, poluantul măsurat: Pulberi în suspensie  
 adresa: Simeria, Stadion



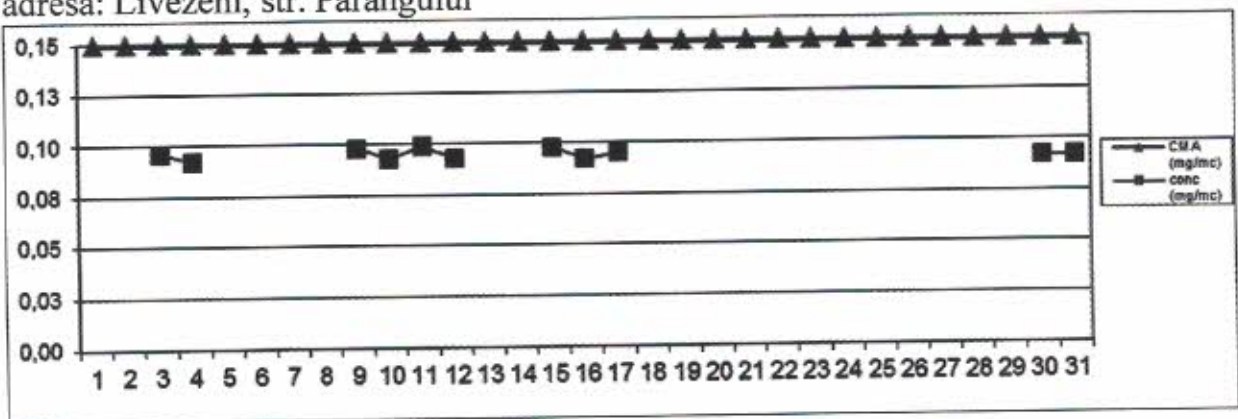
Punctul de prelevare: Petroșani, poluantul măsurat: Pulberi în suspensie  
 adresa: Petroșani, str. Universității, nr. 20



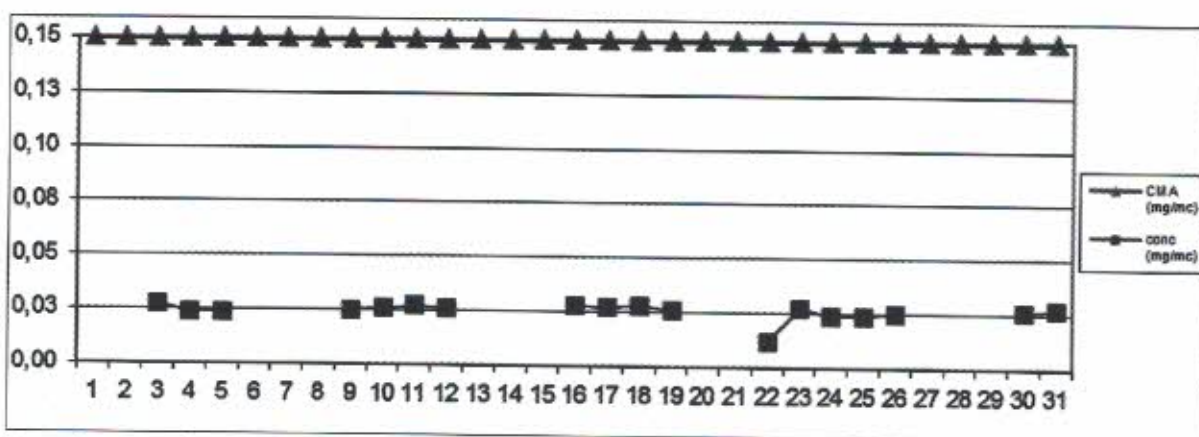
Punctul de prelevare: Paroșeni, poluantul măsurat: Pulberi în suspensie  
 adresa: Paroșeni, str. Paroșeni, nr. 20



Punctul de prelevare: Livezeni, poluantul măsurat: Pulberi în suspensie  
 adresa: Livezeni, str. Parângului



Punctul de prelevare: Hunedoara, poluantul măsurat: Pulberi în suspensie  
 adresa: Hunedoara, str. Victoriei, nr. 14



Datele sunt furnizate în urma prelevării manuale și determinărilor chimice efectuate în laboratorul A.P.M. Hunedoara.

#### 1.4. Calitatea precipitațiilor

În cursul lunii mai 2017 au fost prelevate 10 probe de precipitații, astfel că, monitorizarea calității precipitațiilor s-a realizat prin 10 puncte de supraveghere.

Calitatea precipitațiilor, respectiv valorile minime și maxime înregistrate la indicatorii monitorizați, sunt prezentate în tabelul următor:

Nr. crt.	Indicatorul	Intervalul
1.	- alcalinitate, mE/l	0,22-0,36
2.	- pH, unități pH	6,75– 7,08
3.	- conductivitate, $\mu$ S/cm	64,2 – 80,4
4.	- sulfatați, mg/l	9,0 – 20,0
5.	- azotați, mg/l	0,010 – 0,028
6.	- azotiți, mg/l	0,014– 0,024
7.	- cloruri, mg/l	3,39 –8,15
8.	- amoniu, mg/l	0,018– 0,028
9.	- ioni de calciu, mg/l	4,71 – 15,25
10.	- ioni de magneziu, mg/l	2,43 – 6,20
11.	- duritate totală, 0Germane	1,39 – 3,28

Tabel nr. 1.4.1. Precipitații – valori minime și maxime înregistrate la indicatorii monitorizați

Comparativ cu luna aprilie 2017 când s-au înregistrat precipitații, evoluția calității precipitațiilor a fost următoarea:

- alcalinitatea a înregistrat o scădere, a valorii minime și a celei maxime, valoarea maximă fiind de 0,36 mE/l, înregistrată pe zona Chișcădaga;

- pH-ul a înregistrat o creștere a valorii minime și a celei maxime, valoarea maximă fiind de 7,08 unități pH, înregistrată pe zona Chișcădaga;
- conductivitatea a înregistrat o creștere a valorii minime și a celei maxime, valoarea maximă de 80,4  $\mu\text{S}/\text{cm}$  a fost înregistrată pe zona Valea Jiului;
- calciu a înregistrat o scădere a valorii minime și o creștere a celei maxime, valoarea maximă înregistrată fiind de 15,25 mg/l, valoare înregistrată pe zona Chișcădaga;
- duritatea a înregistrat o creștere a valorii minime și a celei maxime, valoarea maximă pe luna mai 2017 fiind de 3,28  $^{\circ}\text{Ge}$ , valoare înregistrată pe zona Chișcădaga;
- magneziu a înregistrat o creștere a valorii minime și a celei maxime, valoarea maximă înregistrată fiind de 6,20 mg/l, înregistrată pe zona Buituri;
- sulfatii au înregistrat o scădere a valorii minime și a celei maxime, valoarea maximă înregistrată fiind de 20,0 mg/l pe zona Buituri;
- azotații au înregistrat o scădere a valorii minime și o constanță a celei maxime, valoarea maximă înregistrată fiind 0,028 mg/l, valoare înregistrată pe zona Chișcădaga;
- azotiții au înregistrat o scădere a valorii minime și a celei maxime, valoarea maximă înregistrată fiind de 0,024 mg/l, valoare înregistrată pe zona Chișcădaga;
- clorurile au înregistrat o creștere a valorii minime și o scădere a celei maxime, valoarea maximă înregistrată fiind de 8,15 mg/l, valoare înregistrată pe zona Chișcădaga;
- amoniu a înregistrat o constanță a valorii minime și o scădere a celei maxime, valoarea maximă înregistrată fiind 0,028 mg/l, înregistrată pe zona Chișcădaga.

## **CAPITOLUL 2 - DETERMINĂRI ALE NIVELULUI DE ZGOMOT**

Zgomotul este unul dintre factorii perturbatori ai mediului care afectează starea biologică și psihologică a oamenilor. Zgomotul este un ansamblu de sunete fără armonie, care printr-o acțiune de durată, sunt supărătoare pentru om producând leziuni ale organului auditiv. Surse de poluare fonică: traficul auto, feroviar și aerian; activitățile din construcții; zgomotul social (echipamente electrice și electronice, zgomotul generat de copii, de vecin, etc).

În luna mai 2017 în județul Hunedoara s-au efectuat 46 măsurători de zgomot, cu frecvență de măsurare lunară (22 puncte de monitorizare) și săptămânală (6 puncte de monitorizare), în zonele cu trafic rutier intens, în zone industriale și de locuințe, parcuri și școli, precum și în zona piețelor agroalimentare. La efectuarea acestor măsurători s-a folosit un sonometru Bruel-Kjaer de tip Mediator 2238. În urma măsurătorilor efectuate în luna mai 2017, pe teritoriul județului Hunedoara, s-au înregistrat depășiri ale nivelului de zgomot, față de limita admisă conform STAS 10009/88, după cum urmează:

- la limita funcțională a zonelor de recreere: într-un singur punct din localitatea Hunedoara - Parc Central;
- pe stradă de categorie tehnică IV: într-un singur punct - str. Gojdu din Deva;
- în zonele rezidențiale în patru puncte: str. Paroșeni din Paroșeni, str. Piața Dacia din Petroșani, str. M. Viteazul din Lupeni și str. Atelierelor din Simeria;

Valorile nivelului de zgomot, înregistrate în luna mai 2017, sunt prezentate în tabelele următoare:

Nr crt	Tipul de zonă în care s-a efectuat măsurătoarea	Val. admisă DB	Media dB	Mini-mă dB	Maximă dB	Dep. dB
1.	Hunedoara – Parc Central	45	49,1	39,3	78,6	4,1
2.	Hunedoara – Piața Obor	65	61,1	47,5	75,5	
3.	Hunedoara – Parcare OE 2	90	70,8	55,0	88,7	
4.	Zlasti –Parcare Fabrica de var	65	57,3	41,0	77,8	
5.	Calan – str. Independenței categ. tehn. IV (de deservire locală)	60	55,4	49,2	71,8	
6.	Deva – intersecția str. Oituz cu Eminescu (cat. tehnica II)	70	67,3	44,5	87,2	
7.	Deva – intersecție gară, str. de categ. tehn. I - magistrală	75-85	78,4	60,1	89,6	
8.	Deva - parcare Mall Piață	90	73,5	54,2	86,4	
9.	Deva – Cartier Micro 15	60	57,0	44,2	83,3	
10.	Deva str. Gojdu, str.cat.tehn.IV	60	63,2	52,0	78,3	3,2
11.	Deva – Sc. Regina Maria	75	71,0	61,1	81,0	
12.	Deva – str. cat. tehn. IV (de deservire locală) Aurel Vlaicu	60	56,7	46,0	86,5	
13.	Paroșeni – locuințe, str. Paroșeni mină	50	54,0	43,1	75,5	4,0
14.	Lupeni – locuințe, str.M. Viteazu nr.8	50	52,2	43,1	82,0	2,2
15.	Bărbăteni – centru-str categ.II, Euro Rink	70	67,7	44,3	86,5	
16.	Petroșani Cartier Aeroport – Locuințe, str. P-ța Dacia	50	56,0	42,6	79,8	6,0
17.	Petroșani – Magistrală (str. categ. tehnică I)	75-85	61,0	40,7	83,2	
18.	Brad – Magistrală trafic greu (str. categ. tehnică I)	75-85	76,6	52,0	88,6	
19.	Brad – Magistrala (str. categ. tehnică I) – vis a vis de Primărie	75-85	70,1	53,2	81,8	
20.	Hațeg – Magistrală (str. categ. tehnică I)	75-85	74,0	58,8	86,3	
21.	Chișcădaga – la limita zonei funcționale a S.C. Carmeuse Holding S.A.	65	67,0	51,8	77,7	2,0
22.	Chișcădaga – la limita zonei funcționale a S.C. Carpatcement Holding S.A.	65	66,6	53,1	82,0	1,6

Tabel nr. 2.1. Valorile nivelului de zgomot – frecvență de măsurare lunară mai 2017

Nr. crt	Tipul de zona în care s-a efectuat măsurătoarea	Perioada	Val. admisa DB	Media DB	Minim a DB	Maxim a DB	Dep. DB
1.	Hunedoara – Magistrală (str. categ. tehnică I)	01.05-07.05.2017	75-85	71,0	49,6	87,4	
		08.05-14.05.2017		77,6	53,0	89,9	
		15.05-21.05.2017		71,4	51,0	88,3	
		22.05-28.05.2017		73,2	61,0	86,6	
2.	Călan – Drumul Național (Magistrală) INTERSECȚIE	01.05-07.05.2017	75-85	72,3	61,0	84,4	
		08.05-14.05.2017		73,4	60,0	81,2	
		15.05-21.05.2017		72,1	55,3	90,1	
		22.05-28.05.2017		71,5	58,8	86,8	
3.	Deva – variantă trafic rutier	01.05-07.05.2017	75-85	77,8	62,5	88,0	
		08.05-14.05.2017		75,2	47,6	87,7	
		15.05-21.05.2017		76,2	57,8	88,4	
		22.05-28.05.2017		76,1	59,8	89,7	
4.	Simeria – Magistrală (str. de categ. tehnică I) - vis a vis de biserică	01.05-07.05.2017	75-85	71,1	49,3	84,5	
		08.05-14.05.2017		71,0	48,8	86,6	
		15.05-21.05.2017		74,0	44,2	85,6	
		22.05-28.05.2017		71,5	57,3	88,4	
5.	Simeria locuințe – Str. Atelierele (vis a vis de magazinul Profi)	01.05-07.05.2017	50	52,1	47,5	78,9	2,1
		08.05-14.05.2017		56,0	45,1	73,2	6,0
		15.05-21.05.2017		53,4	45,0	75,7	3,4
		22.05-28.05.2017		54,8	40,7	68,9	4,8
6.	Sîntuhalm – Magistrală (str. categ. tehnică I) vis a vis de Petrom	01.05-07.05.2017	75-85	75,0	52,1	86,6	
		08.05-14.05.2017		76,1	49,9	87,6	
		15.05-21.05.2017		77,0	54,3	87,0	
		22.05-28.05.2017		54,2	48,7	67,5	

Tabel nr. 2.2. Valorile nivelului de zgomot – frecvență de măsurare săptămânală mai 2017

### **CAPITOLUL 3 – DETERMINĂRI ALE RADIOACTIVITĂȚII**

#### **Prezentarea evoluției radioactivității factorilor de mediu pe luna mai 2017**

Radioactivitatea este fenomenul de dezintegrare a nucleelor unor atomi, însoțit de emisie de particule cu viteză foarte mare și de unde electromagnetice cu lungimi de undă foarte mică. Substanțele radioactive emit trei tipuri de radiații: alfa, beta și gama. Radiațiile alfa sunt mai puțin periculoase la iradiere exterioară dar puternice la iradiere interioară. Radiațiile beta sunt compuse din electroni în mișcare, au putere de penetrare mai mare decât cele de tip alfa, dar prezintă un adevărat pericol la contactul direct cu pielea, ingerare sau inhalare. Radiațiile gama sunt unde electromagnetice, ca și razele X, dar cu energii mult mai mari. Ele se propagă în linie dreaptă și au putere de penetrare mare, putând pătrunde fără probleme prin corpul uman și iradia organele interne fără ingerare sau contact direct. De-a lungul lanțului de dezintegrare, emisiile de radiații gama pot fi însoțite de emisii de radiații alfa și beta.

Radioactivitatea poate fi naturală (proprietatea unor elemente chimice de a emite spontan radiații) și artificială, adică fenomenul de emisie de radiații indusă prin reacții nucleare. Cele mai însemnate surse naturale și uzuale de radiații radioactive sunt:

1. radiațiile cosmice;
2. minereuri radioactive din sol;
3. raze cosmice care conțin izotopi radioactivi și pot fi ingerate prin alimente;
4. expuneri medicale;
5. deșeuri bogate în substanțe radioactive;
6. emanații de radium din roci;
7. emanațiile radonului și toronului acumulate în pereții și în aerul locuințelor neaerisite și închise cât mai etanș.

Substanțele radioactive pot supune organismele unei radiații din exterior dar și din interior, prin ingerarea de alimente iradiate sau inhalarea de diverși izotopi radioactivi.

Monitorizarea radioactivității mediului s-a realizat conform Ordinului MMP nr. 1978/2010, prin măsurători beta globale specifice a principalilor factori de mediu și calcule de concentrații ale izotopilor naturali radon și toron. Monitorizarea s-a efectuat la Stația de radioactivitate Deva, din cadrul Agenției pentru Protecția Mediului Hunedoara – Serviciul Monitorizare și Laboratoare, stație ce face parte din Rețeaua Națională de Supraveghere a Radioactivității Mediului (R.N.S.R.M.) a Ministerului Mediului, Apelor și Pădurilor.

Valorile radioactivității principalilor factori de mediu determinate, în luna mai 2017, nu prezintă diferențe semnificative în raport cu cele obținute în luna anterioară și sunt sub nivelul de atenționare (conform Ordinului MMP nr.1978/2010) stabilit pentru

fiecare factor de mediu în parte, diferențele înregistrate fiind datorate evoluției factorilor meteorologici.

Mai jos, se prezintă centralizatorul statistic pentru luna mai 2017:

<b>Aerosoli atmosferici Valori imediate Bq/m<sup>3</sup></b>	Minima	Media	Maxima	limita de atenționare	Data max.	Nr. valori semnificative
Aspirația 02-07	0,51	2,01	3,89	10	03	31
Aspirația 08-13	0,27	0,62	0,98	10	03	31

<b>Aerosoli atmosferici masuratori dupa 5 zile, Bq/m<sup>3</sup></b>	Minima	Media	Maxima	Data max.	Nr. valori semnificati ve
Aspirația 02-07	0,002±0,001	0,003	0,004±0,001	09	9
Aspirația 08-13	0,002±0,001	0,003	0,003±0,001	11	2

<b>Radon, Bq/m<sup>3</sup></b>	Minima	Media	Maxima	Data max.	Nr. valori semnificative
Aspirația 02-07	1,54±0,09	5,54	11,13±0,70	03	31
Aspirația 08-13	0,66±0,05	1,68	2,99±0,18	04	31

<b>Toron, Bq/m<sup>3</sup></b>	Minima	Media	Maxima	Data max.	Nr. valori semnificative
Aspirația 02-07	0,019±0,003	0,11	0,27±0,02	03	31
Aspirația 08-13	0,017±0,002	0,05	0,12±0,01	03	31

<b>Depuneri atmosferice, Bq/m<sup>2</sup>*zi</b>	Minima	Media	Maxima	Limita de atenționare	Data max.	Nr. valori semnificative
Valoare imediată	0,33	1,52	6,21	200	13	22
Valoare după 5 zile	0,22±0,1	0,57	1,74±0,1	200	13	12



Apă brută, Bq/mc	Minima	Media	Maxima	Limita de atenționare	Data max.	Nr. valori semnificative
Valoare imediată	152,2	401,8	704,6	2000	23	22
Valoare după 5 zile	71,0±23,4	146,9	235,0±28,9	2000	16	22
Frecvența de prelevare	Zilnic (în zilele lucrătoare)					
Locul prelevării	Râul Mureș – localitatea Mintia					

Vegetație spontană, Bq/kg	Minima	Media	Maxima	Data max.	Nr. valori semnificative
Valoare după 5 zile	233,6±19,0	262,9	282,9±21,5	11	4
Frecvența de prelevare	Săptămânal, în perioada aprilie - octombrie				
Locul prelevării	Curte APM Hunedoara				

Sol necultivat, Bq/kg	Minima	Media	Maxima	Data max.	Nr. valori semnificative
Valoare după 5 zile	456,6±40,5	504,2	542,6±43,4	26	4
Frecvența de prelevare	Săptămânal, cu excepția perioadelor cu sol înghețat				
Locul prelevării	Curte APM Hunedoara				

Debitul dozei gama în aer MicroSv/h	Minima	Media	Maxima	Limita de atenționare	Data / Ora max	Nr. valori semnificative
	0,09	0,130	0,170	0,250	05/21 <sup>00</sup>	744

Tabel nr. 3.1. Tabel centralizator statistic – luna mai 2017

### 1. Aerosoli atmosferici

**a. Valoare imediată.** Valoarea medie a activității specifice beta globale pentru luna mai 2017 este de 1,315 Bq/mc, fiind mai mare decât cea din luna anterioară (1,26 Bq/mc). Valoarea maximă pentru luna mai 2017 este de 3,89 Bq/mc (obținută în data de 03.05.2017), fiind sub limita de atenționare de 10 Bq/mc (conform Ordinului MMP nr.1978/2010).

**b. Valoare la 5 zile.** Valorile măsurate după 5 zile pentru radioactivitatea aerului sunt, în general, sub limita de detecție a aparaturii sau în imediata vecinătate a acesteia, rezultând lipsa unor radionuclizi artificiali de viață lungă în aer. Valoarea medie

înregistrată pentru luna mai 2017 este de 0,003 Bq/mc, fiind identică cu cea din luna anterioară.

**c. Valoare radon.** Valoarea medie pe luna mai 2017 a radonului este de 3,61 Bq/mc, fiind mai mare decât cea din luna anterioară (3,39 Bq/mc). Valoarea maximă de 11,13 Bq/mc s-a obținut în data de 03.05.2017.

**d. Valoare toron.** Valoarea medie pe luna mai 2017 este de 0,08 Bq/mc, fiind mai mică decât cea din luna anterioară (0,13 Bq/mc). Maxima de 0,27 Bq/mc s-a obținut în data de 03.05.2017.

**e. Debitul dozei gamma absorbite în aer.** Valoarea medie lunară a debitului dozei gamma în luna mai 2017 a fost de 0,130  $\mu$ Gy/h, fiind mai mică decât cea din luna anterioară. Valoarea maximă de 0,170  $\mu$ Gy/h s-a obținut în data de 05.05.2017, ora 21, fără a depăși limita de atenționare de 0,250  $\mu$ Gy/h (conform Ordinului MMP nr.1978/2010).

## 2. Depuneri atmosferice

**a. Valoare imediată.** Valoarea medie a radioactivității depunerilor atmosferice, în cazul măsurătorilor imediate, pe luna mai 2017, este de 1,52 Bq/mp\*zi și prezintă o creștere față de luna precedentă (1,51 Bq/mp\*zi). Valoarea maximă a activității specifice beta globale a depunerilor atmosferice a fost de 6,21 Bq/mp\*zi, obținându-se în data de 13.05.2017 și se situează sub limita de atenționare de 200 Bq/mp\*zi (conform Ordinului MMP nr.1978/2010).

**b. Valoare la 5 zile.** Valoarea medie lunară este de 0,57 Bq/mp\*zi, valoarea maximă fiind de 1,74 Bq/mp\*zi, obținută în data de 13.05.2017.

## 3. Apa de suprafață:

În cazul **măsurătorii imediate** a radioactivității beta globale a apei brute pentru râul Mureș, valoarea medie pe luna mai 2017 este de 401,8 Bq/mc și prezintă o scădere față de luna anterioară (612,1 Bq/mc). Maxima de 704,6 Bq/mc s-a obținut în data de 23.05.2017 și se situează sub limita de alarmare de 2000 Bq/mc zi (conform Ordinului MMP nr. 1978/2010).

## 4. Ape lunare: măsuratori la 5 zile:

Valoarea medie a activității specifice beta globale, după 5 zile de la recoltare, pe luna mai 2017 **pentru râul Jiul de Vest (Uricani)** are o valoare minim semnificativă < 70,7 Bq/mc, în scădere față de luna anterioară, când s-a înregistrat o valoare de 192,8 Bq/mc.

Valoarea medie a activității specifice beta globale, după 5 zile de la recoltare pentru râul **Jiul de Est (Livezeni)** are o valoare minim semnificativă < 70,7 Bq/mc, în scădere față de luna anterioară, când s-a înregistrat o valoare de 137,0 Bq/mc.

Valoarea medie a activității specifice beta globale după 5 zile de la recoltare, pe luna mai 2017, pentru râul **Crișul Alb** este de 155,0 Bq/mc și prezintă o scădere față de luna precedentă (160,0 Bq/mc).

Pentru râul **Mureș**, valoarea medie a activității specifice beta globale după 5 zile de la recoltare, pe luna mai 2017, este de 146,9 Bq/mc, fiind în scădere față de luna anterioară.

În concluzie, datele obținute în urma executării programului standard dispus relevă că, în cursul lunii mai 2017, nu au fost depășite limitele de atenționare pentru factorii de mediu monitorizați, valorile obținute fiind în limitele de variație ale fondului natural specific zonei de recoltare a probelor.

În ceea ce privește radioactivitatea artificială s-a constatat lipsa unor radionuclizi de viață lungă în principalii factori de mediu.

## **CAPITOLUL 4 – STAREA DE CALITATE A APELOR**

Administrația Bazinală de Apă Crișuri, Administrația Bazinală de Apă Mureș și Administrația Bazinală de Apă Jiu efectuează semestrial evaluarea stării corpurilor de apă de suprafață.

## **CAPITOLUL 5 – STAREA SOLULUI**

În luna mai 2017 nu au fost efectuate analize de sol de către Laboratorul Agenției pentru Protecția Mediului Hunedoara.

## **CAPITOLUL 6 – GESTIONAREA DEȘEURILOR ȘI A SUBSTANȚELOR CHIMICE PERICULOASE**

### **6.1. Substanțe chimice periculoase și deșeuri de substanțe chimice periculoase**

În județul Hunedoara situația substanțelor chimice periculoase și a deșeurilor periculoase se prezintă astfel:

- Compuși cu mercur: cantitate utilizată/importată/exportată (an 2010): 0,226 /0/0kg.
- Mercur metalic-cantitate conținută (an 2012): 12 kg (termometre medicale cu mercur);
- Metale restricționate (Cu, Cd, Ni, Pb, As, Cr) - cantități utilizate (an 2010): 61,5 kg (tablă de plumb), 47,5 kg (cositor Sn), 2,5 kg (sârma nichelină), 20257 kg (ferocrom);
- Compuși ai metalelor restricționate-cantități utilizate (an 2010): 36317,622 kg
- Azbest în construcții (an 2012) - acoperișuri: 135984,495mp, pereți cu azbest: 2234 mp. Cantități de deșeuri cu azbest: 5169 kg.

În județul Hunedoara există 5 operatori înregistrați care fac obiectul Regulamentului nr.1907/2006 (REACH).

Eliminarea deșeurilor periculoase se face prin societăți autorizate în acest scop pe cheltuială proprie a producătorilor.

Eliminarea deșeurilor „istorice” rămâne încă o problemă care se va rezolva într-o perioadă mai îndelungată în funcție de resursele financiare și soluțiile tehnice de care se va dispune.

### **6.2. Suprafețe totale de teren ocupate de deșeuri industriale**

➤ S.C. OMYA CALCITA S.R.L. Vața de Jos

Halda de steril Vața - Ponor - suprafața totală a depozitului: 1,88 ha

- amestec de pământ și rocă – suprafață inactivă 1,88 ha;
- S.C. TALC DOLOMITA S.A. Hunedoara  
Depozite de steril (halde de steril de la exploatarea și prepararea talcului și dolomitei - Cariera Teliuc 3 Sud: 2 ha suprafața inactivă ; halda Lelese Vest: 1,7 ha suprafața inactivă; halda Poligon - Cariera Zlaști: 2 ha suprafața activă)  
Suprafața totală a depozitelor active – 2 ha;
- SUCURSALA ELECTROCENTRALE PAROȘENI  
Depozite de zgură și cenușă (VALEA CAPRIȘOARA - 35 ha; Iaz Rezervă nr. 1 -8 ha)  
- suprafața totală a depozitelor active – 43 ha;
- SUCURSALA ELECTROCENTRALE DEVA  
Depozit de zgură și cenușă (Valea Bejan);  
- suprafața totală a depozitului activ – 150 ha;
- C.N.H. S.A. PETROȘANI:  
- E.M. LONEA – haldă steril (Lonea 1 – 5,8 ha, Jieț – 1 ha):  
- suprafața totală a depozitelor active: 6,8 ha;  
- E.M. URICANI – haldă steril (Ramura II) - suprafața totală a depozitului activ: 2,7 ha;  
- EPCVJ VULCAN - haldă steril (Nr. 2) - suprafața totală a depozitului activ: 8 ha;  
- E.M. VULCAN - haldă steril (Valea Arsului) - suprafața totală a depozitului activ: 3,3 ha;  
- E.M. LUPENI - haldă steril (Ramura III) - suprafața totală a depozitului activ: 20.63 ha;
- S.C. CARPATCEMENT HOLDING S.A.  
- haldă steril, carieră: calcar 3 ha, argilă 2 ha, gips 4 ha;  
- suprafața totală a depozitului: 9 ha.

### 6.3. Gospodărirea deșeurilor urbane – perioada Mai 2017

Nr crt	Localitatea	Nr. locuitori deserviti	Numar puncte colectare			Cant. deșeuri urbane(t)	Nr. containere	Alti recipienți	Capacit. colect. (mc)	Număr utilaje transp.			Suprafață haldă [ha]
			Neamen ajate	Parțial amenajat	Amenajate					Autocon	Auto	Tr. remorca	
0	1	2	3	4	5	6	7	8	9	10	11	12	13
1	Aninoasa	4821	20	6	-	95	48		180		-	1	închisă
2	Brad	15950	10	50	18	502.41	84	3425		3	-	-	închisă
3	Călan	12815	14	15	8	176.12	36		90	1	-	-	închisă
4	Deva (Salubritate)	66664	132	2	160	2274.36	110	5376	4745	4	9	3	închisă
5	Deva (Salupan)		7	-	201	-		309	240	-	2	-	
6	Geoagiu	5704	5	16	2	406.34		2688	2		2		închisă

7	Hunedoara	70449	-	80	50	1487.18	187	241	950	6	-	2	închisă
8	Hațeg	10915	10	2	28	315.146	46	96	240	1	1	2	închisă
9	Lupeni	29281	10	33	-	562	78		300	3	-	2	închisă
10	Orăștie	21471	-	40	16	366.9	16	1010	320	-	3	2	închisă
11	Petroșani	43197	20	11	4	594.4	137	440		2	3	3	închisă
12	Petrila	25043	-	20	30	410	56	471	850	2	-	3	
13	Uricani	9540	10	26	-	166	3	20		-	-	1	închisă
14	Vulcan	28478	32	12	7	732.49	68	175	527	2	3	3	închisă
15	Simeria	13566	-	2	2	322.8	3	23		-	-	-	închisă
	TOTAL	357894	270	315	526	8411.14	872	1427 4	8444	24	23	22	

Tabel nr. 6.3.1. Gospodărirea deșeurilor urbane

parțial amenajate = platformă de depozitare betonată

amenajate = platformă de depozitare betonată

## CAPITOLUL 7 - CONSERVAREA NATURII ȘI A DIVERSITĂȚII BIOLOGICE

În perioada 01.05.2017 – 31.05.2017 s-au emis 15 puncte de vedere și diverse acte specifice procedurilor de mediu în dosarele aflate în proceduri de reglementare în cadrul biroului Avize, Acorduri, Autorizații; evaluarea inițială a unor programe/proiecte precum și listele de control și emiterea unei concluzii la etapa de încadrare privind diversele planuri și proiecte ce se doresc a se desfășura în arii naturale protejate dar și în vecinătatea acestora în conformitate cu ord. nr. 19/2010 pentru aprobarea Ghidului metodologic privind evaluarea adecvată a efectelor potențiale ale planurilor sau proiectelor asupra ariilor naturale protejate de interes comunitar;

În această perioadă au fost emise 16 autorizații de mediu în conformitate cu ord. nr. 410/2008 pentru aprobarea Procedurii de autorizare a activităților de recoltare, capturare și/sau achiziție și/sau comercializare, pe teritoriul național sau la export, a florilor de mină, a fosilelor de plante și fosilelor de animale vertebrate și nevertebrate, precum și a plantelor și animalelor din flora și, respectiv, fauna sălbatică și a importului acestora.

S-au emis adrese privind diferite aspecte legate de perimetre de exploatare și amplasarea acestora față de ANP; puncte de vedere privind zone verzi și întreținerea arboretului urban.

S-au actualizat bazele de date electronice în aplicația IBIS privind actualizarea și înregistrarea electronică a tuturor autorizațiilor emise în anul precedent.

S-a participat la o comisie pentru constatarea si evaluarea pagubelor produse de animalele salbatice din speciile protejate , animalelor domestice in conformitate cu procedura prevazuta de HG nr. 1679/2008.

S-a finalizat metodologia de evaluare a speciilor de carnivore mari strict protejate.

## CAPITOLUL 8 – POLUĂRI ACCIDENTALE

În luna mai 2017, pe raza județului Hunedoara a fost înregistrată o poluare accidentală pe factorul de mediu aer, urmare a unui incendiu în incinta fostei Fabrici de bere Hațeg. Incendiul a fost stins de către echipajele ISUJ Hunedoara. În urma prelevării probelor de aer de către APM Hunedoara, nu s-a înregistrat depășirea concentrației maxime admise pentru indicatorul pulberi în suspensie.

**Director Executiv,**  
**Viorica Georgeta BARABAS**



**Șef Serviciu Monitorizare și Laboratoare,**  
**Emilia BĂLUȘ**