

MA
13.04.13



ROMÂNIA
JUDEȚUL IAȘI
CONSILIUL JUDEȚEAN IAȘI



Bulevardul Ștefan cel Mare și Sfânt, nr.69, cod. 700075, Iași
Tel.: 0232 - 235100; Fax: 0232 - 210336; www.icc.ro



Nr. 4846 / 11.04.2013

Nr. de exemplare :
Exemplar nr.

Ministerul Mediului și Schimbărilor Climatice
Agenția pentru Protecția Mediului Iași
Str. T. Văscăuțeanu nr. 10 bis
INTRARE Nr. 4186
Ziua 12 Luna 04 An 2013

Către: **Agenția pentru Protecția Mediului Iași**
Str. Th. Văscăuțeanu nr. 10 bis
Municipiul Iași, județul Iași

În conformitate cu prevederile Legii nr. 215/2001 privind administrația publică locală, republicată, cu modificările și completările ulterioare, vă transmitem alăturat Hotărârea Consiliului Județean Iași nr. 97/29.03.2013.

PREȘEDINTE,
Cristian Mihai ADOMNIȚEI



SECRETARUL JUDEȚULUI
Lăcrămioara VERNICĂ

Îmi asum în totalitate responsabilitatea corectitudinii și legalității, în solidar cu întocmitorul înscrisului
Șef Birou, Lidia AGAPE

Întocmit,
Îmi asum responsabilitatea pentru fundamentarea, corectitudinea, legalitatea întocmirii acestui înscris oficial.
Consilier, Ionel MOȘNEAGU



HOTĂRÂREA nr.97 pentru aprobarea Raportului privind stadiul realizării măsurilor din Programul revizuit de gestionare a calității aerului în aglomerarea Iași pentru indicatorul PM10 pentru anul 2012

Consiliul Județean Iași;

Având în vedere:

- Nota de fundamentare pentru aprobarea Raportului privind stadiul realizării măsurilor din Programul revizuit de gestionare a calității aerului în aglomerarea Iași pentru indicatorul PM10, elaborată de către Compartiment UIP SMID - Direcția Proiecte și Dezvoltare Durabilă- înregistrată sub nr.3948/26.03.2013;
 - Hotărârea Consiliului Județean Iași nr.195/28.07.2010 privind aprobarea „Programului revizuit de gestionare a calității aerului în aglomerarea Iași”;
 - Ordinul Ministrului Mediului nr.35/2007 privind aprobarea metodologiei de elaborare și punere în aplicare a planurilor și programelor de gestionare a calității aerului;
 - Hotărârea Consiliului Județean Iași nr.84/27.03.2012 de aprobare a Raportului privind stadiul realizării măsurilor din Programul revizuit de gestionare a calității aerului în aglomerarea Iași pentru indicatorul PM10, pentru anul anterior – 2011;
 - Adresa Agenției pentru Protecția Mediului Iași nr.1221/19.03.2013, înregistrată la Consiliul Județean Iași sub nr.3661 /20.03.2013.
 - Legea nr.104 din 15 iunie 2011 privind calitatea aerului înconjurător;
 - Avizele comisiilor de specialitate ale Consiliului Județean Iași;
 - Votul în unanimitate exprimat de către consilierii județeni și de către Președintele Consiliului Județean Iași în ședința ordinară de plen din data de 29 martie 2013 și consemnat în procesul verbal de ședință;
- În temeiul art. 97 din Legea nr. 215/2001 a administrației publice locale, republicată, cu modificările și completările ulterioare:

HOTĂRĂȘTE:

Art.1 Se aprobă Raportul privind stadiul realizării măsurilor din Programul revizuit de gestionare a calității aerului în aglomerarea Iași pentru indicatorul PM10 pentru anul 2012.

Art.2 Biroul Relații Publice, Monitorul Oficial, Relații cu Consiliile Locale, Consilierii Județeni și Presa va comunica o copie a prezentei hotărâri Direcției Proiecte și Dezvoltare Durabilă din cadrul Consiliului Județean Iași, Agenției pentru Protecția Mediului și Instituției Prefectului Județului Iași.

Data astăzi: 29 martie 2013

PREȘEDINTE
Cristian Mihai Adomniței



CONTRASEMNEAZĂ
SECRETAR AL JUDEȚULUI IAȘI

Lăcrămioara Verșică

A handwritten signature in black ink, corresponding to the name Lăcrămioara Verșică.

DIRECȚIA JURIDICĂ

DIRECTOR,

Maria Poraico

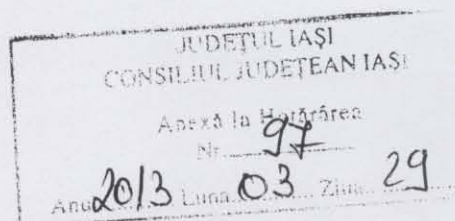
A handwritten signature in black ink, corresponding to the name Maria Poraico.



Agenția pentru Protecția Mediului Iași

**RAPORT PRIVIND STADIUL REALIZĂRII MĂSURILOR DIN
PROGRAMUL REVIZUIT DE GESTIONARE A CALITĂȚII
AERULUI PENTRU INDICATORUL PM10**

Anul 2012



CUPRINS

I. Descrierea situației existente	pag 3
II. Stadiul de realizare a măsurilor/acțiunilor de reducere a concentrației pulberilor în suspensie PM10	pag 9

JUDEȚUL IAȘI CONSILIUL JUDEȚEAN IAȘI Anexă la Hotărârea Nr. <u>97</u> Anul <u>2013</u> luna <u>03</u> Ziua <u>29</u>
--

I. DESCRIEREA SITUAȚIEI EXISTENTE

Prezentul raport prezintă și analizează situația existentă la finele anului 2012 din punctul de vedere al concentrațiilor de particule în suspensie PM10 monitorizate prin Rețeaua de monitorizare a calității aerului în aglomerarea Iași, precum și stadiul îndeplinirii măsurilor/acțiunilor incluse în programul de gestionare revizuit în 2010. Revizuirea Programului de gestionare a calității aerului a fost declanșată în urma notificării României de către Comisia Europeană, care din raportările transmise constatând depășiri ale valorilor limită pentru PM10 a inițiat procedura de infringement pentru care România poate fi penalizată.

Programul revizuit conține măsuri și acțiuni propuse de autoritățile administrației publice locale, de serviciile descentralizate ale celorlalte autorități de specialitate ale administrației publice centrale și de agenții economici, prin implementarea cărora se va obține reducerea poluării cu particule în suspensie fracția PM10 în aglomerarea Iași, într-un interval de timp cât mai scurt. Aplicarea măsurilor și respectarea termenelor prevăzute în acest program sunt obligatorii.

Rețeaua de monitorizare a calității aerului din aglomerarea Iași este formată din 6 stații automate amplasate în zone reprezentative pentru tipurile de stații existente și a fost realizată prin proiect PHARE RO 2002. Poluanții monitorizați sunt specifici fiecărui tip de stație și se raportează la valorile limită prevăzute în Legea nr. 104 din 15 iunie 2011 privind calitatea aerului înconjurător. Rețeaua de monitorizare a calității aerului din județul Iași este prezentată în tabelul 1.

Tabel I.1 – Rețeaua de monitorizare a calității aerului din județul Iași

Nr. Crt.	Nume stație	Tip stație	Adresa stație	Poluanți monitorizați
1.	IS-1 –Podu de Piatră	Trafic	B-dul. N. Iorga, FN, Iași, Jud. Iași	SO ₂ , NO, NO ₂ , NO _x , CO, Pb (din PM10), PM10 automat, PM10 gravimetric, Benzen, Toluen, O-xilen, Etilbenzen, m, p – xilen
2.	IS-2 –Decebal Cantemir	Fond urban	Aleea Decebal, Nr. 10, Iași, Jud. Iași	SO ₂ , NO, NO ₂ , NO _x , PM _{2,5} , Benzen, Toluen, O-xilen, Etilbenzen, m, p – xilen, direcție și viteză vânt, temperatură, presiune, radiație solară, umiditate relativă, precipitații
3.	IS-3 –Oancea Tătărași	Industrială	Str. Han Tatar, Nr. 14, Iași, Jud. Iași	SO ₂ , NO, NO ₂ , NO _x , O ₃ , PM10 automat
4.	IS-4 –Copou Sadoveanu	Fond rural	Aleea Sadoveanu, Nr. 48, Iași, Jud. Iași	SO ₂ , NO, NO ₂ , NO _x , CO, O ₃ , Pb (din PM10), PM10 gravimetric, direcție și viteză vânt, temperatură, presiune, radiație solară, umiditate relativă.
5.	IS-5 –Tomești	Suburbană	Str. M. Codreanu, FN, loc. Tomești, Jud. Iași	SO ₂ , NO, NO ₂ , NO _x , CO, O ₃ , PM10 gravimetric, Pb (din PM10)
6.	IS-6 –Bosia Ungheni	Fond urban	Sat Bosia, Com. Ungheni, Jud. Iași	SO ₂ , NO, NO ₂ , NO _x , Pb (din PM10), PM10 automat, PM10 gravimetric, CO, Benzen, Toluen, O-xilen, Etilbenzen, m, p – xilen, direcție și viteză vânt, temperatură, presiune, radiație solară, umiditate relativă, precipitații

APM Iași, în calitate de autoritate de mediu cu responsabilități în operarea echipamentelor, colectarea și validarea datelor de calitate a aerului, menține funcționarea stațiilor care compun rețeaua locală de monitorizare a calității aerului.

Asigurarea calității datelor furnizate de echipamentele care compun rețeaua locală de monitorizare a calității aerului se realizează de personalul laboratorului prin aplicarea procedurilor operaționale care prevăd operații de etalonare periodică a echipamentelor, verificarea zilnică a funcționării stațiilor, întreținere și mentenanță echipamente, ș.a., în scopul obținerii de măsurări exacte și precise.

Datele validate sunt transmise spre verificare/certificare către Centrul de Evaluare a Calității Aerului din cadrul Agenției Naționale pentru Protecția Mediului.

Principala problemă de mediu la nivelul județului Iași în ceea ce privește calitatea aerului este legată de numeroasele depășiri ale valorii limită la particule în suspensie PM10 monitorizate în stațiile automate din rețeaua locală de monitorizare a calității aerului.

Rezultatele monitorizării calității aerului în anul 2012 în județul Iași, au evidențiat un număr total de 91 depășiri ale valorii limită zilnice la indicatorul particule în suspensie PM10, determinate gravimetric din care: 58 depășiri s-au înregistrat la stația de trafic IS-1 Podu de Piatră, 8 depășiri la stația de fond rural IS-4 Copou Sadoveanu și 25 depășiri la stația de fond urban IS-6 Bosia Ungheni.

În tabelul I.2 este prezentat numărul depășirilor valorii limită zilnice pentru protecția sănătății umane (VL=50 $\mu\text{g}/\text{m}^3$) înregistrate la indicatorul particule în suspensie PM10 determinate gravimetric în stațiile automate de monitorizare a calității aerului, corespunzătoare anilor 2009-2012.

Tabel nr. I.2 Particule în suspensie PM10 – număr depășiri și capturi de date înregistrate în perioada 2009-2012

Stație de monitorizare	PM10							
	2009		2010		2011		2012	
	Nr. depășiri	Captura date (%)	Nr. depășiri	Captura date (%)	Nr. depășiri	Captura date (%)	Nr. depășiri	Captura date (%)
IS-1 Pod de Piatră	96*	94,50	7	45,20	35*	79,70	58*	96,72
IS-4 Copou Sadoveanu	0	8,20	1	77,50	13	95,30	8	99,18
IS-6 Bosia Ungheni	-	-	7	36,90	0	11,5	25	84,97

NOTĂ - * numărul de depășiri la indicatorul PM10 gravimetric la stația Podu de Piatră a fost revizuit conform art.21 din directiva 2008/50/CE privind contribuția nisipul, astfel:

- în anul 2009 de la 102 la 96;
- în anul 2011 de la 43 la 35;
- în anul 2012 de la 71 la 58.

Au fost notificate depășirile valorilor limită pentru protecția sănătății umane la indicatorul particule în suspensie PM10 în aerul ambiental către Garda Națională de Mediu – Comisariatul Județean Iași, Primăria Municipiului Iași, Instituția Prefectului Județului Iași, Consiliul Județean Iași, Direcția de Sănătate Publică Iași și altor autorități implicate în realizarea măsurilor de reducere a PM10 cuprinse în Programul revizuit de gestionare a calității aerului în aglomerarea Iași pentru indicatorul PM10.

Prin aceste notificări s-a solicitat ca în cadrul campaniilor de curățenie să se aibă în vedere utilizarea cu prioritate a mijloacelor de curățire mecanizate, extinderea spațiilor verzi, amplasarea unor perdele vegetale temporare la limita amplasamentelor punctelor de lucru.

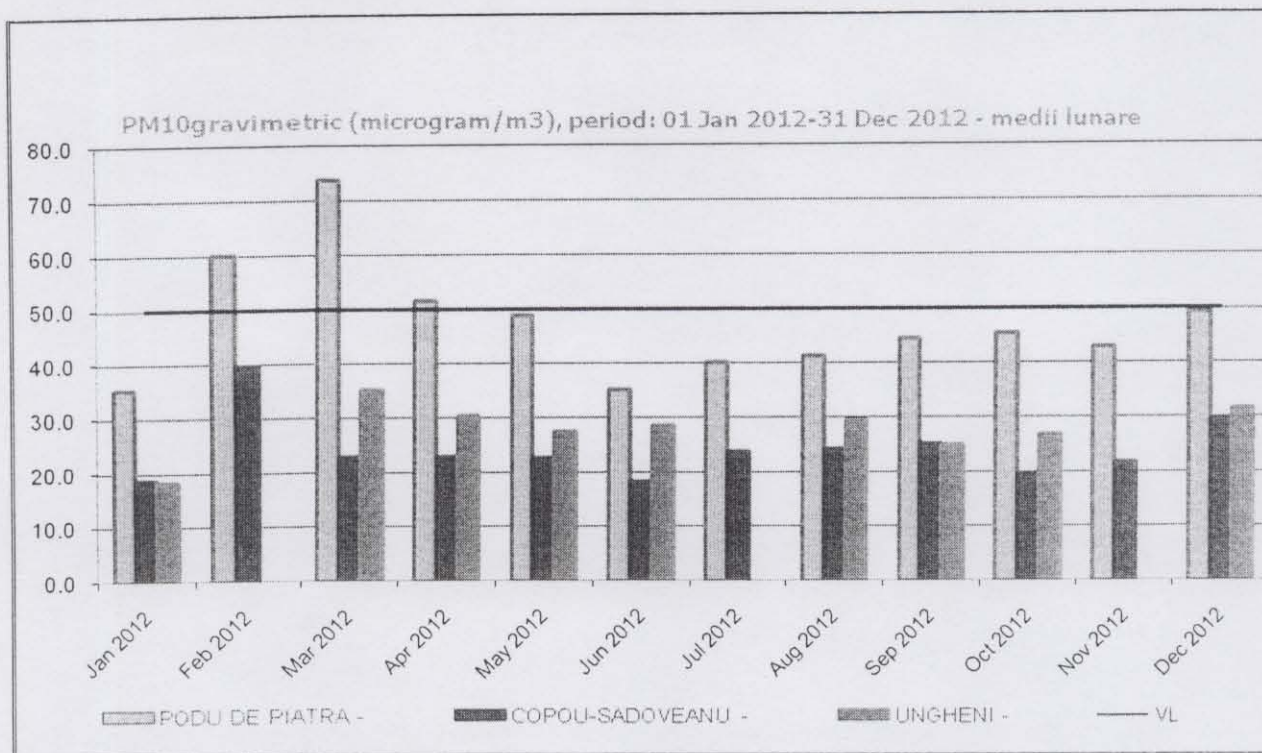


Figura nr.I.1 PM10 măsurat gravimetric ($\mu\text{g}/\text{m}^3$) – medii lunare an 2012

Conform graficului din figura nr.I.1, valorile de PM10 determinate în stația de trafic comparativ cu rezultatele din celelalte stații confirmă faptul că traficul rutier este sursa esențială de poluare cu particule în suspensie PM10 îndeosebi prin antrenarea prafului de pe carosabil, calitatea carosabilului, uzura pneurilor mașinilor în timpul pornirii/opririi cât și din cauza arderilor incomplete ale combustibilului în motoarele acestora.

Contribuția transportului de cca 70% din totalul de particule în suspensie este datorată în principal de neutilizarea șoselei de centură care să preia traficul greu din municipiu, Direcția Regională pentru Accize și Operațiuni Vamale este situată într-o zonă care determină creșterea traficului greu în zona stației de trafic Podul de Piatră.

La nivelul Primăriei Iași se află în faza de proiect de hotărâre pentru analiză, măsura "Restricționarea traficului auto greu pe anumite sectoare ale municipiului Iași respectiv din zona Podu de Piatră pe șoseaua de centură" cu termen de finalizare 2013.

Tot în faza de analiză și luarea unei decizii la nivelul consiliului local municipal Iași este proiectul de mutare a Direcției Regionale pentru Accize și Operațiuni Vamale din bulevardul N.Iorga, în curtea Tehnopolis, din zona CUG.

O altă sursă importantă de poluare care a condus la creșterea numărului de depășiri ale concentrațiilor particulelor în suspensie PM10 în 2012 comparativ cu anul 2011 o constituie numeroasele șantiere de construcții deschise în anul 2012 și lucrările la instalații subterane (înlocuire conducte de apă, înlocuire cablu TV, telefonie, termoficare, electricitate, etc.).

Județul IAȘI
Primăria Municipiului IAȘI
Anexă la Hotărârea
Nr. 101
Anul 2013 Luna 03 Ziua 29

În acest sens este de menționat faptul că în municipiul Iași, începând cu anul 2012 s-au derulat simultan șase mari proiecte europene:

1. DEZVOLTARE REȚEA RUTIERĂ ÎN ZONA CULTURALĂ, ISTORICĂ ȘI TURISTICĂ A MUNICIPIULUI IAȘI.
2. AXA DE DEZVOLTARE NORD - SUD PASAJ OCTAV BĂNCILĂ cu finalizare în 2014
3. DEZVOLTAREA AXEI DE TRANSPORT EST - VEST ÎN MUNICIPIUL IAȘI
4. "ZONA DE AGREMENT CIRIC"
5. CENTRUL TEHNOLOGIC REGIONAL IAȘI
6. LUCRĂRI REDUCERE RISC LA INUNDAȚII ÎN BAZINUL HIDROGRAFIC PRUT - BÂRLAD

Proiectul DEZVOLTARE REȚEA RUTIERĂ ÎN ZONA CULTURALĂ, ISTORICĂ ȘI TURISTICĂ A MUNICIPIULUI IAȘI a avut ca obiectiv : reabilitarea și modernizarea infrastructurii rutiere: refacerea rețelei stradale, refacerea și modernizarea tramei stradale, reabilitarea liniei de tramvai și total spații verzi în zona cultural, istorica și turistică în minicipiul Iași.

Proiectul DEZVOLTAREA AXEI DE TRANSPORT EST - VEST ÎN MUNICIPIUL IAȘI asigură conexiunea magistralei rutier a Municipiului Iași la DN 24 și DN28, precum și fluidizarea traficului rutier care străbate zona centrală a orașului de la Vest la EST , prin reabilitarea patru artere importante (sos. Păcurari, Str. Păcurari, Bulevardul Independenței, Str. E. Doamna) și construirea unui pasaj subteran în Piața M. Eminescu.

Proiectul AXA DE DEZVOLTARE NORD - SUD PASAJ "OCTAV BĂNCILĂ" și-a propus realizarea unui pasaj suprateran de transport peste calea ferată în vederea creșterii accesibilității rezidenților din cartierele Dacia și Alexandru în zonele funcționale din Iași, fluidizarea traficului în interiorul acestuia, precum și reabilitarea și modernizarea de străzi și trotuare aferente zonei pasajului.

Șantierul de regularizare a râului Bahlui – lucrările pe tronsonul Podul Tudor Vladimirescu Podul de Piatră se vor desfășura în perioada aprilie 2012 – mai 2013.

Depășirile înregistrate la indicatorul particule în suspensie PM10 din lunile august, septembrie și octombrie sunt cauzate de traficul auto intensificat în vecinătatea stației Podu de Piatră ca urmare a devierii circulației de pe tronsoanele aferente proiectelor de infrastructura amintite mai sus, a șantierului de regularizare a râului Bahlui.

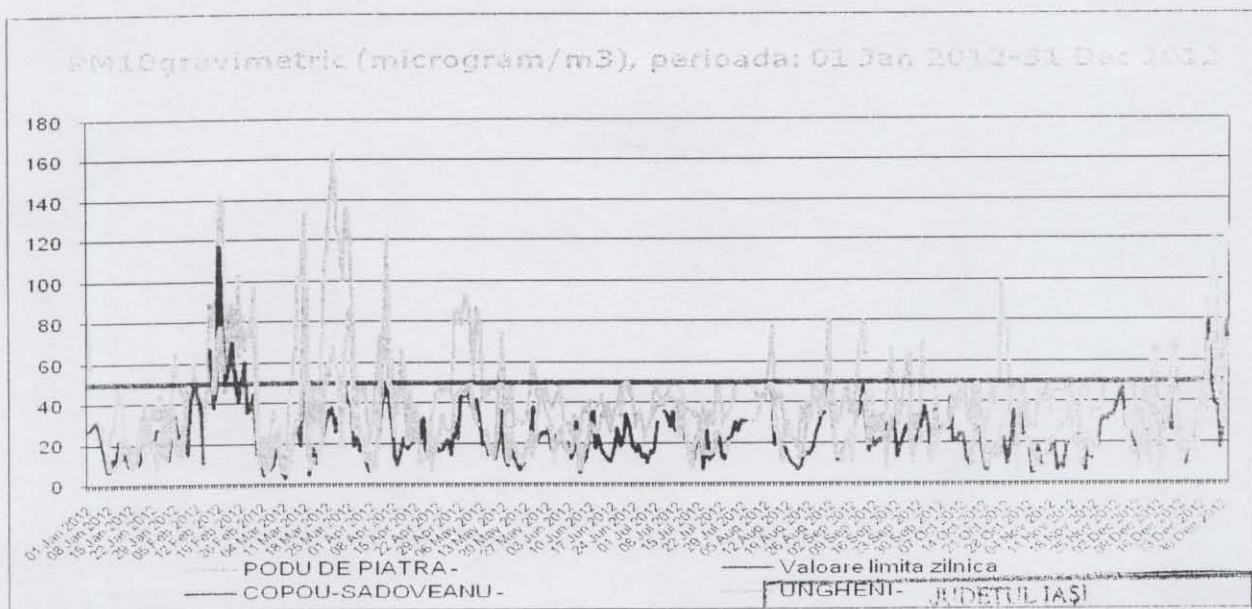


Fig.1.2 PM10 măsurat gravimetric ($\mu\text{g}/\text{m}^3$) – medii zilnice an 2012

UNGHENI - JUDEȚUL IAȘI
 CONSILIUL JUDEȚEAN IAȘI
 Anexă la Hotărârea
 Nr. 101
 Anul 2013, luna 03, ziua 29

Din grafic se observă că cele mai multe depășiri la indicatorul particule în suspensie PM10 s-au înregistrat în lunile februarie, martie și decembrie, sursele principale de poluare fiind arderile rezidențiale și din industria energetică (CET I și CET II), traficul auto în special traficul greu care tranzitează orașul, neînălțurarea la timp a materialului antiderapant, lipsa vegetației, toate acestea corelate cu condițiile meteo nefavorabile dispersiei: inversiune termică, calm atmosferic.

Pe lângă aceste emisii trebuie avute în vedere și sursele fixe de emisie reprezentate de agenții economici din zona industrială, precum și sursele naturale de particule în suspensie.

Corelațiile dintre concentrațiile de particule în suspensie PM10 și parametrii meteorologici în anul 2012

Concentrațiile medii zilnice de particule în suspensie PM10 sunt influențate direct de factorii meteo: direcția și viteza vântului, precipitațiile, temperatura aerului, etc., și de factorii geografici specifici zonei.

Temperatura aerului

Din punct de vedere termic s-a constatat că anul 2012 a fost unul mai cald decât în mod normal, temperatura medie a aerului la nivelul județului Iași fiind cu 0,6 °C mai ridicată decât valorile climatologice conform graficului din figura I.3 și figura I.4.

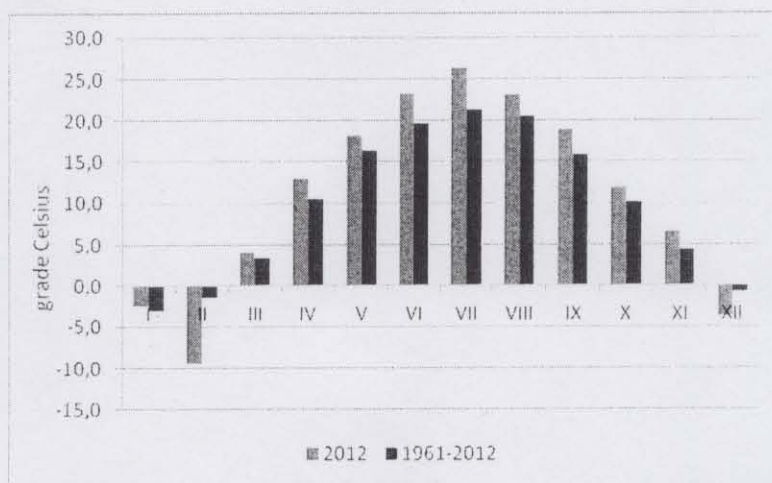


Fig. I.3. Regimul lunar al temperaturii aerului în anul 2012 la stația meteorologică Iași

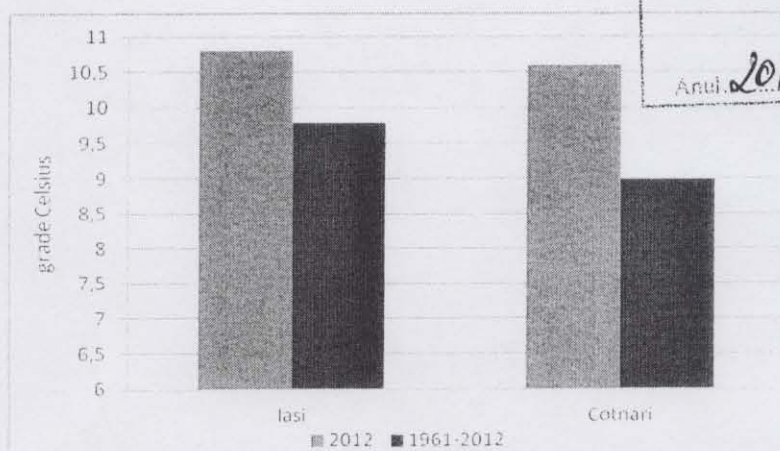


Fig. I.4. Temperatura aerului în anul 2012 comparativ cu media multianuală

JUDEȚUL IAȘI
 CONSILIUL JUDEȚEAN IAȘI
 Anexă la Hotărârea
 Nr. 101
 Anul 2013 Luna 03 Zua 29



În ansamblu la nivelul județului Iași, dacă în luna ianuarie și în intervalul martie – noiembrie mediile termice lunare au depășit valorile normale cu 0,6 până la 5,0 °C, în lunile februarie și decembrie temperaturile medii lunare au fost cu 2,2 (decembrie) până la 8,1 °C (februarie) mai coborâte decât în mod normal.

Temperatura maximă absolută s-a produs în prima decadă a lunii august, pe data de 7, și a fost de 41,3°C la Iași, iar temperatura minimă absolută a fost de -26,7°C și s-a înregistrat la mijlocul lunii februarie, pe data de 12.

Sursa: ANM – Centrul Meteorologic Regional Moldova

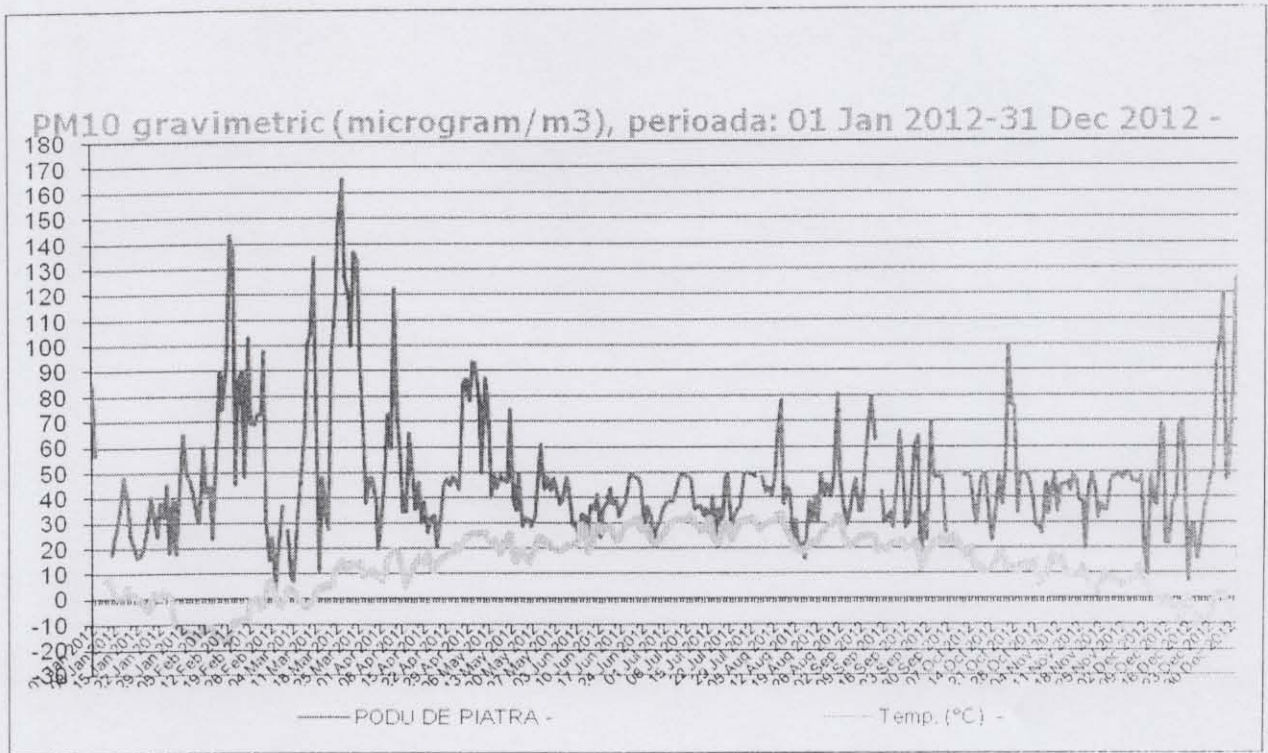
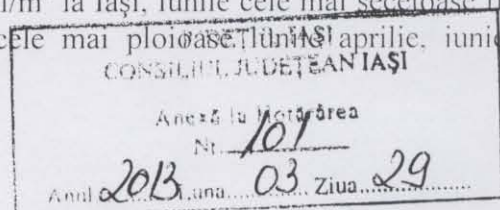


Fig I.5 Corelația dintre concentrațiile de PM10 și temperaturile medii zilnice

Din corelația dintre concentrațiile de PM10 medii zilnice și temperaturi conform figurii.5 cele mai multe dintre depășiri ale valorilor limită zilnică la PM10 s-au înregistrat în perioada de iarnă, în condiții de temperaturi scăzute, corelate cu calm atmosferic și inversiuni termice care au condus la menținerea unor niveluri ridicate ale concentrațiilor de particule în suspensie PM10 în aerul ambiant pe perioade mai lungi. Calmul atmosferic și condițiile de ceață favorizează acumularea noxelor la suprafața solului, ceea ce determină înregistrarea concentrațiilor ridicate de poluanți.

Precipitațiile atmosferice

Analizând cantitatea de precipitații ce s-a înregistrat în anul 2012, în ansamblu, județul Iași a acumulat un deficit cuprins între 143 l/m² la Cotnari și 208 l/m² la Iași, lunile cele mai secetoase fiind martie, mai, iulie, august, septembrie și noiembrie, iar cele mai ploioase fiind aprilie, iunie și octombrie (fig.I.6 și fig.I.7).



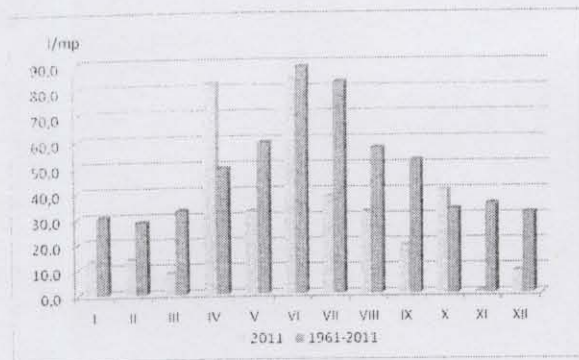


Fig. I. 6 Regimul lunar al precipitațiilor atmosferice la stația meteorologică Iași

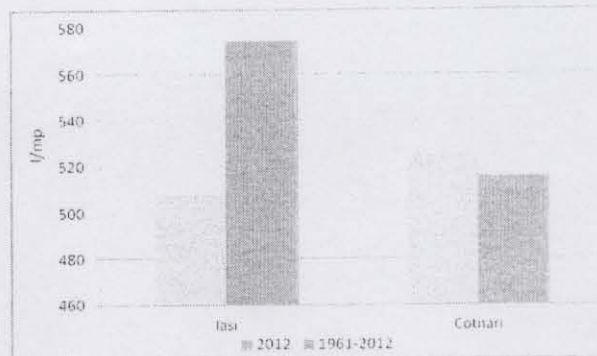


Fig. I.7 Cantitatea de precipitații în anul 2012 comparativ cu media multianuala

În ceea ce privește cantitatea de precipitații, aceasta a înregistrat valori deficitare la nivelul anului 2012 în ansamblu. Referitor la evoluția lunară a precipitațiilor se poate spune că, exceptând lunile februarie, aprilie, mai și decembrie în toate celelalte luni acestea au fost deficitare. Se remarcă în mod deosebit lunile de vară și toamna, cele mai secetoase, au condus la creșterea concentrațiilor de particule în suspensie PM10 în aerul ambiental.

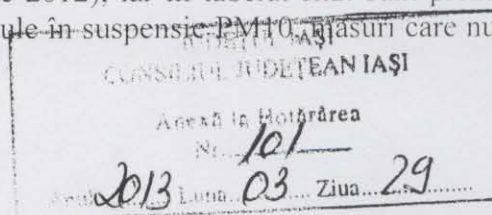
Sursa: ANM – Centrul Meteorologic Regional Moldova

Vântul

Poziția orașului (cu un relief scund și o largă deschidere spre NE și E) în partea extrem sud-estică a Câmpiei Moldovei, dar foarte aproape de limita nordică a Podișului Central Moldovenesc crează în mod permanent diferențe de temperatură a aerului generând dinamică diurnă a atmosferei manifestată prin briza de deal-vale noaptea și dimineața și prin briza de vale-deal spre amiază și după amiază. Orientarea NNV spre SSE a interfluviilor colinelor și a majorității văilor secundare, precum și orientarea VNV spre ESE a văii râului Bahlui în zona orașului, imprimă direcția celor mai frecvente vânturi dinspre NV. Complexitatea suprafeței active formată din clădiri, piețe, parcuri și rețea de străzi orientate diferit, modifică substanțial direcția vântului, micșorându-i viteza în medie cu 2-4 m/s, iar frecvența calmului atmosferic înregistrează o creștere semnificativă față de valorile înregistrate în zona periferică. Pentru municipiul Iași sunt dominante vânturile de Nord-Vest și cele de Est.

II. Stadiul de realizare a măsurilor/acțiunilor de reducere a concentrației pulberilor în suspensie PM10

În tabelul II.1. este prezentat stadiul de realizare a măsurilor/acțiunilor de reducere a concentrației particulelor în suspensie PM10 cuprinse în Programul revizuit de gestionare a calității aerului în aglomerarea Iași (până la data de 31 decembrie 2012), iar în tabelul II.2. sunt prezentate măsurile suplimentare de reducere a concentrației de particule în suspensie PM10, măsurii care nu sunt cuprinse în PGCA revizuit.



Tabel II.1. Stadiul realizării măsurilor de reducere a concentrației pulberilor în suspensie PM10, cuprinse în Program revizuit de gestionare a calității aerului în aglomerarea Iași în anul 2012 (până la data de 31 decembrie 2012)

Nr. Crt	Măsura	Responsabil	Termen de realizare	Stadiul realizării măsurii la 31.12.2012	Estimare costuri /Surse de finanțare	Cauzele neîndeplinirii măsurii/ Modalitatea revizuirii măsurii	Observații
MĂSURI ÎN CAZUL DEPĂȘIRII VL DATORATE SURSELOR LINIARE (TRAFIC RUTIER)							
1.1	Varianta de ocolire a Municipiului Iași. Varianta sud, lungime 31 km	C.N.A.D.N. R. S.A – D.R.D.P. Iași	2011	13,905 km cumulați total lucrare	75.562 mii lei / Buget de stat (în anul 2012 = 64.956 mii lei – Bugetul de stat)	-	Dat în funcțiune 31 iulie 2012
1.2	Restricționarea traficului rutier în anumite zone în week-end și în ziua de 22.09 „O zi în orașul meu fără mașini”	Primăria Iași IPJ Iași	Permanent și anual	Măsura a fost realizată în data 22.09.2012 conform HCL nr.237/04.09.2000	Nu este cuantificat/ buget local	-	-
1.3	Interzicerea parcării autovehiculelor pe prima bandă.	Primăria Iași IPJ Iași	permanent	Măsura a fost realizată prin montarea de panouri cu oprirea interzisă pe prima bandă	Nu este cuantificat/ Buget local	-/ Nr. mai mare de strazi cu interdicție	-
1.4	Limitarea vitezei de circulație a autovehiculelor prin montarea de bampuri	Primăria Mun. Iași	Anual	Realizat 100% în trimestrul II	Buget local	-	Montarea de bampuri în zonele de treceri pietonale și ridicarea lor în Trim IV pentru a interveni cu mașinile de deszăpezire
1.5	Servicii de transport auto mai curate, prin dotarea a 30 autobuze cu instalații GPL <i>Protect Archimedes</i>	Primăria Mun. Iași	2012	Realizat 100%	3.499.000,00 Lei fara TVA	-	-

JUDEȚUL IAȘI
CONSILIUL JUDEȚEAN IAȘI

Anexă la Hotărârea
Nr. 101
Anul 2013 Luna 03 Ziua 29

AGENȚIA PENTRU PROTECȚIA MEDIULUI IAȘI

Str. Th. Văscăuțeanu, nr.10 bis, Iași, Cod 700462, <http://apimis.anpm.ro>
E-mail: office@apimis.anpm.ro; Tel. 0232/215.497; Fax. 0232/214.357

10

Nr. Crt	Măsura	Responsabil	Termen de realizare	Stadiul realizării măsurii la 31.12.2012	Estimare costuri /Surse de finanțare	Cauzele nedeplinirii măsurii/ Modalitatea revizuirii măsurii	Observații
1.6	Facilitarea transportului nemotorizat prin extinderea zonelor pentru pietoni și biciclete, respectiv construirea pistei pentru bicicliști cu o lungime de 11 km pe traseul: Rond Agronomie – bd. Carol – bd. Independenței – Tg. Cucu – Campus Universitar T. Vladimirescu <i>Proiect Archimedes</i>	Primăria Mun. Iași	2012	Realizat 100% - construirea de piste pentru bicicliști cu o lungime de 11 km.	689.759,39 lei fara TVA	-	-
1.7	Vehicle noi pentru transport public prin achiziționarea în sistem de leasing a 50 autobuze urbane pentru optimizarea transportului public prin mărirea capacității de transport și a confortului călătorilor	Primăria Mun. Iași -RATP Iași	2013	În curs de realizare	-Buget local; Fonduri prop. RATP	-	În cazul în care nu se alocă buget pe anul 2013 termenul de realizare va fi decalat.
1.8	Sistem de management al traficului în Municipiul Iași Planificare și management transport urban de călători (gestionare, urmărire, ticketing) -sistem automat de control - urmărirea traficului prin montare GPS pe 75 mijloace de transport -sistem automat de planificare a circulației prin montarea a 50 panouri electronice de circulație pe coridorul Copou -- T. Vladimirescu .	Primăria Mun. Iași -RATP Iași	2013	A fost semnat contractul Realizat 5% Lucrări aflate în procedură de licitații	21.280mii Euro 91.182millei Buget local 1.544 Fonduri naționale/europene 72.024mii lei	In procedura de licitații / Redenumirea măsurii: Sistem de management al traficului în Municipiul Iași Planificare și management transport urban de călători (gestionare, urmărire, ticketing)	Noul termen de realizare a măsurii va fi 2014

AGENȚIA PENTRU PROTECȚIA MEDIULUI IAȘI

Str. 1h. Văscăruceanu, nr.10 bis, Iași, Cod 700462, <http://apmms.ampm.ro>
E-mail: office@apmms.ampm.ro; Tel. 0232/215.497; Fax. 0232/214.357

CONSILIUL JUDEȚEAN IAȘI 11

Anexa la Hotărârea

Nr. 101/

Anul 2013 Luna 03 Ziua 29

Nr. Crt	Măsura	Responsabil	Termen de realizare	Stadiul realizării măsurii la 31.12.2012	Estimare costuri /Surse de finanțare	Cauzele neîndeplinirii măsurii/ Modalitatea revizuirii măsurii	Observații
1.9	Amenașare parcare	Primăria Mun. Iași	2011	În anul 2012 s-au realizat 112 locuri de parcare cu mixtura asfaltică: 1. str. Roman Voda -25 locuri 2. str. Hauman Șendrea-	Buget local 324.249,32 lei	-	-

AGENȚIA PENTRU PROTECȚIA MEDIULUI IAȘI

Str. 1h. Văscăuțeanu, nr. 10 bis, Iași, Cod 700462, <http://apmms.ajppm.ro>
E-mail: office@apmms.ajppm.ro; Tel. 0232/215.497; Fax. 0232/214.357

JUDEȚUL IAȘI

12

CONSILIUL JUDEȚEAN IAȘI

AREȘA la înregistrare

Nr. 103

Anul 2013 Luna 03 Ziuă 29

Nr. Crt	Măsura	Responsabil	Termen de realizare	Stadiul realizării măsurii la 31.12.2012	Estimare costuri /Surse de finanțare	Cauzele neîndeplinirii măsurii/ Modalitatea revizuirii măsurii	Observații
1.10	Semaforizarea intersecțiilor în funcție de evoluția circulației	Primăria Mun. Iași	Permanent (după caz)	10 locuri 3. str. Arges, B1 D1-6 locuri 4. str. A Crihan – 38 locuri 5. str. Jijia -33 locuri În anul 2012 au fost semaforizate 7 intersecții: 1. Bd. Dacia –Str. Stramoșilor 2. Bd. Carol I-Str. Oastei 3. Șoseaua Bucium – Spital Socola 4. Str. A.Pannu-Str. Timpului 5. Șoseaua Nicolina-str.Hiincea 6. str. Str. A.Pannu-Str. Sf.Lazăr 7. Str.Canta-str. Sgt.Grigore Ioan	Buget local 281.620,10lei	-	-
1.11	Proiect de infrastructură urbană Iași Reabilitarea a 20,15 km cale simplă	Primăria Mun. Iași RATP Iași	2009	Realizat 100% Până în anul 2012 s-au reabilitat 25,073 km cale simplă (cale de rulare tramvai)	24.964.925 euro Credit extern și buget local	-	-
1.12	Amenațare parcare subterană pentru cca 200 locuri	Complex Hotelier Unirea	2010	S-a realizat primul tronson din obiectiv. Lucrări realizate în proporție de 61%.	3000 mii euro/ -Fonduri proprii	Lucrările s-au desfășurat într-un ritm mai lent motivat de criza economică și	Noul termen de finalizare a măsurii este 2013.

AGENȚIA PENTRU PROTECȚIA MEDIULUI IAȘI

Str. Th. Văscăruțeanu, nr. 10 bis, Iași, Cod 700462, <http://apmmis.apmm.ro>
E-mail: office@apmmis.apmm.ro; Tel. 0232/215.497; Fax. 0232/214.357

SECRETAR GENERAL

13

Amplasat la data de
Nr. 101
Anul 2013 Luna 03 Ziua 29

Nr. Crt	Măsura	Responsabil	Termen de realizare	Stadiul realizării măsurii la 31.12.2012	Estimare costuri /Surse de finanțare	Cauzele neîndeplinirii măsurii/ Modalitatea revizuirii măsurii	Observații
1.13	Autovehicule noi cu emisii reduse prin Proiectul „Rabla” pentru județul Iași	MMP- AFM/ populația	2011	În anul 2012: 1942 vehicule colectate, 2050 vehicule tratate (sursa: APM Iasi)	AFM și restul fonduri proprii ale populației	-	-
1.14	Reabilitarea și modernizarea drumurilor interjudețene: 1) DJ 248 Iași – Vaslui ; lungime 37,98 km 2) DJ 282 C; DJ 282; DJ 282 B Iași – Botoșani lungime 37,76 3) a drumului de interes regional DJ 208 limita județului Neamț – Iași și Iași – lim. Jud. Suceava, lungime totală 41,52 km	Consiliul Județean Iasi	2009-2011	1) Realizat 60% 2) Realizat 19% 3) Realizat 100% (raportare la 1 octombrie 2012)	1) 18.698.005 mii Euro (POR 2007-2013) 2) 18.301.825 mii Euro (POR 2007-2013) 3) 16.225,83 mii Euro (P.O.R. 2007-2013)	1) Nu este cazul 2) reziliere contract de lucrări/nu este cazul 3) Nu este cazul	1) Durata proiectului si perioada de implementare: noiembrie 2009 – septembrie 2013 2) Contractul de finanțare a fost prelungit până în ianuarie 2012, iar documentația tehnică refăcută urmează a fi recepționată și apoi aprobată de ADR N-E Noul termen de realizare: 2009-2015
1.15	Modernizarea drumului comunal DC20A	Primăria și CL Tomesti	2012	-	-	-	3) Proiect finalizat Măsura nu se aplica. Drumul comunal DC20A nu trece prin localitatea Tomesti.

AGENȚIA PENTRU PROTECȚIA MEDIULUI IAȘI

Sr. Th. Văscăuțeanu, nr. 10 bis, Iași, Cod 700462, <http://apmiis.apmm.ro>
 E-mail: office@apmiis.apmm.ro; Tel. 0232/215.497; Fax: 0232/214.357

Nr. 101 /
 Luna 03 / Ziua 29
 Anul 2013

Nr. Crt	Măsura	Responsabil	Termen de realizare	Stadiul realizării măsurii la 31.12.2012	Estimare costuri /Surse de finanțare	Cauzele neîndeplinirii măsurii/ Modalitatea revizuirii măsurii	Observații
2.1	Întreținere/ amenajare spații verzi prin plantare arbori, garduri vii, arbuști etc.	Primăria Mun. Iași	anual	În anul 2012 s-au efectuat: -plantari arbori: 2691 bc -plantari gazon: 73016 mp -plantari gard viu: 15444 buc	Necuantificat/b uget local	-	-
2.2	Elaborarea hărților de risc la alunecări de teren pentru 82 unități administrativ-teritoriale (UAT) din județul Iași	Consiliul Județean Iași	2012	Realizat harti pt. 35 UAT (realizat 43%)	940000 lei / CJ Iași +/- fonduri guvernamentale	Cauze financiare/Nu este cazul	Măsura se menține până la finalizarea celor 82 de harti de risc la alunecari de teren. Noul termen

SPATII VERZI

AGENȚIA PENTRU PROTECȚIA MEDIULUI IAȘI

Sr. Th. Văscăuțeanu, nr. 10 bis, Iași, Cod 700462, <http://apm.iași.ro>
 E-mail: office@apm.iași.ro; Tel. 0232/215-497; Fax: 0232/214-357

OFICIUL IAȘI
 CONSILIUL JUDEȚEAN IAȘI
 Anexa la Motivația
 Nr. 101
 Anul 2013 Luna 03 Ziua 29

Nr. Crt	Măsura	Responsabil	Termen de realizare	Stadiul realizării măsurii la 31.12.2012	Estimare costuri /Surse de finanțare	Cauzele neîndeplinirii măsurii/ Modalitatea revizuirii măsurii	Observații
2.3	Plantări de copaci în zone puternic afectate de alunecări de teren pe teritoriul județului Iași	Consiliul Județean Iași	Annual	Plantări pe o suprafață de 124,41 ha terenuri degradate. Plantările s-au efectuat pe teritoriul a 3 UAT din județ (Aronoanu, Cucuteni și Ipatele), în cadrul Programului de îmbunătățire a calității mediului prin împădurirea terenurilor agricole degradate.	4.384.455,9 lei AFM 80% + buget local 20%	Nu este cazul/Redenimirea măsurii: <i>îmbunătățirea calității mediului prin împădurirea terenurilor agricole degradate în comunele Aronoanu, Cucuteni și Ipatele</i>	- de realizare: 2014
2.4	Replantare perdele de protecție pe pășunea comunală	Primăria și CL Tomești	2010	Nu este necesară replantarea de perdele de protecție	-	Pășunea comunală este în mod natural protejată de o perdea de protecție fiind situată la limita pădurii	-
2.5	Replantare perdele de protecție pe pășunea comunală	Primăria și CL Holboca	2010-2011	Realizat Plantat 300 copaci	Neestimat / Buget local	-	-
2.6	Amenajare scuar în localitatea Dancu comuna Holboca	Primăria și CL Holboca	2010	Măsura realizată 100% în anul 2011	65555 euro/MMP-AFM, buget local	-	-
ORGANIZARE ȘANTIERE DE CONSTRUCȚII							
3.1	Organizarea șantierelor de construcție și a celor de lucrări de reabilitare a căilor rutiere respectând legislația de mediu, prin izolarea șantierelor;	Primăria Iași (SC Salubris SA) CL Iași CJ Iași	Permanent (până la finalizarea investiției)	1) Realizare organizare de șantier pt proiectele în executie: -Zona de agreement Circ	Neevaluat, surse proprii/ Buget local	-	1) Au fost comunicate către APM măsurile luare de constructori In data 06.04.2012

AGENȚIA PENTRU PROTECȚIA MEDIULUI IAȘI

Str. 11b, Văscăuțeanu, nr.10 bis, Iași, Cod 700462, <http://apmnis.ampan.ro>
E-mail: office@apmnis.ampan.ro; Tel. 0232/215.497; Fax. 0232/214.357

SECRETAR
CONSILIUL JUDEȚEAN IAȘI

Anexa la Hotărârea

Nr. 101

Anexa 1013 Luna 03 Zile 29

Nr. Crt	Măsura	Responsabil	Termen de realizare	Stadiul realizării măsurii la 31.12.2012	Estimare costuri /Surse de finanțare	Cauzele neîndeplinirii măsurii/ Modalitatea revizuirii măsurii	Observații
	umectarea căilor de acces și spălarea anvelopelor la ieșire, transportarea materialelor purverulente în mijloace acoperite. Măsura va fi impusă executanților din faza de contractare a lucrării.			-Axa de dezvoltare N-S Pasaj Octav Bănciță -Dezvoltarea Axei de transport E-V in mun. Iasi (responsabil Primăria Mun. Iasi)			(Primăria Mun. Iasi)
3.2	Intensificarea controalelor la producătorii de betoane și mortare, la organizarea șantierelor de construcții, la depozitarea controlată a deșeurilor, la serviciile de salubritate precum și privind arderile deșeurilor vegetale și a miștilor.	1) GNM-CI Iasi, 2) Primăria Iasi 3) Primăria Tomesti 4) Primăria Holboca 5) Servicii de salubritate, Agenți economici	permanent	1) În perioada 01.ianuarie-14 decembrie 2012 GNM/CJ Iasi a realizat la nivelul municipiului si aglomerarii Iasi un număr de 28 de acțiuni care au vizat strict aspecte legate de respectarea prevederilor Legii nr.104/2011 privind calitatea aerului înconjurător precum și verificarea stadiului de realizare a măsurilor cuprinse în Programul revizuit de gestionare a calității aerului. Aceste acțiuni au fost derulate în principal la Primăria Municipiului Iasi, care	Neevaluat/ bugetul primariilor		1) Au fost aplicate un număr total de 28 sancțiuni (23 de amenzi în cuantum de 85.260 lei și un număr de 5 avertismente). Sancțiunile au fost aplicate pentru următoarele neconformități constatate: -pentru nedispunerea măsurilor în vederea reducerii/eliminării surselor potențiale de poluare a atmosferei prin adoptarea unor tehnologii moderne pentru efectuarea lucrărilor de

AGENȚIA PENTRU PROTECȚIA MEDIULUI IAȘI

Str. Th. Văscăuțeanu, nr.10 bis, Iași, Cod 700462, <http://apmnis.apmn.ro>
E-mail: office@apmnis.apmn.ro; Tel. 0232/215.497; Fax. 0232/214.357

CONSILIUL JUDEȚEAN IAȘI

Anul 2013 Luna 03 Zina 29
Nr. 101
Anul 2013 Luna 03 Zina 29

Nr. Crt	Măsura	Responsabil	Termen de realizare	Stadiul realizării măsurii la 31.12.2012	Estimare costuri /Surse de finanțare	Cauzele neîndeplinirii măsurii/ Modalitatea revizuirii măsurii	Observații
				<p>are principala pondere în derularea măsurilor din programul revizuit de gestionare a calității aerului, la SC SALUBRIS SA, operator de salubritate la nivelul municipiului Iași și a aglomerației, SC CITADIN SA Iași, SC APAVITAL SA Iași precum și pe principalele șantiere de construcții-montaj, inclusiv cele pe care s-au desfășurat lucrări de dezafectare/reamanajare, la nivelul municipiului și aglomerației Iași, producători de betoane și mortare, mixturi asfaltice, etc.</p> <p>2) Realizare controale la șantierele de construcții - permanent</p> <p>3) 20 controale efectuate de către angajații ISU Tomșei la gospodăriile</p>		<p>reducă riscul depășirii valorilor limită la indicatorul PM 10; -nerespectarea obligației legale de a se supune tuturor cerințelor legale care să conducă la prevenirea, eliminarea sau reducerea impactului asupra aerului înconjurător și asupra mediului; -eliminarea și depozitarea necontrolată a deșeurilor, în special a deșeurilor rezultate din lucrări de construcții; -pentru medispunerea masuri de automonitorizare, fapți care a condus la incendierea vegetației forestiere, distrugerea vegetației, etc.</p> <p>1) în perioada 01.01-17.12.2012.</p>	

AGENȚIA PENTRU PROTECȚIA MEDIULUI IAȘI

Str. 1h. Văscăuțeanu, nr. 10 bis, Iași, Cod 700462, <http://apmms.ampm.ro>
 E-mail: office@apmms.ampm.ro; Tel. 0232/215.497; Fax: 0232/214.357

CONSILIUL JUDEȚEAN IAȘI

19

Amplasarea la Holăbăneasa
 Nr. 101
 Anul 2013 luna 03 ziua 29

Nr. Crt	Măsura	Responsabil	Termen de realizare	Stadiul realizării măsurii la 31.12.2012	Estimare costuri /Surse de finanțare	Cauzele neîndeplinirii măsurii/ Modalitatea revizuirii măsurii	Observații
				populației în vederea prevenirii incendiilor 4) În permanență desfășurare			G.N.M. – C.J.I. Iași a realizat, la nivelul aglomerației Iași, un număr de 28 de acțiuni de verificare și control care au vizat strict aspecte legate de respectarea prevederilor Legii 104/2011 privind calitatea aerului înconjurător precum și verificarea stadiului de realizare a măsurilor cuprinse în Programul revizuit de gestionare a calității aerului în aglomerația Iași. Pentru neconformitățile constatate în cadrul controlorelor planificate și neplanificate derulate în perioada analizată, la nivelul municipiului și aglomerației Iași, au fost aplicate un

AGENȚIA PENTRU PROTECȚIA MEDIULUI IAȘI

Str. 14. Văscăuțeanu, nr. 10 bis, Iași, Cod 700462, <http://apmms.ampm.ro>
E-mail: office@apmms.ampm.ro; Tel. 0232/215.497; Fax. 0232/214.357

AGENCIJA IAȘI
CONSILIUL JUDEȚEAN IAȘI
20

Avr. nr. la înregistrare
Nr. 101
Anul 2013 Luna 03 Ziua 29

Nr. Crt	Măsura	Responsabil	Termen de realizare	Stadiul realizării măsurii la 31.12.2012	Estimare costuri /Surse de finanțare	Cauzele neîndeplinirii măsurii/ Modalitatea revizuirii măsurii	Observații
							<p>număr total de 28 sancțiuni (23 de amenzi în cuantum de 85.260 lei și un număr de 5 avertismente), din care:</p> <ul style="list-style-type: none"> -un număr de 4 amenzi în cuantum de 40.000 lei și 1 avertisment, pentru nerespectarea obligației legale de a se supune tuturor cerințelor legale care să conducă la prevenirea, eliminarea sau reducerea impactului asupra aerului înconjurător și asupra mediului prevăzute de Legea nr.104/2011 privind calitatea aerului înconjurător, art.79, alin.2, lit.b; - un număr de 19 amenzi în cuantum de 45.260 lei și 4 avertismente pentru încălcări ale altor

AGENȚIA PENTRU PROTECȚIA MEDIULUI IAȘI

Str. Th. Văscăuțeanu, nr.10 bis, Iași, Cod 700462, <http://apmimis.apmim.ro>
 E-mail: office@apmimis.apmim.ro; Tel. 0232/215.497; Fax. 0232/214.357

AGENCIJA PENTRU PROTECȚIA MEDIULUI IAȘI

Anexă la Hotărârea

Nr. 101

Anul

2013

Luna

03

Ziua

29

Nr. Crt	Măsura	Responsabil	Termen de realizare	Stadiul realizării măsurii la 31.12.2012	Estimare costuri /Surse de finanțare	Cauzele neîndeplinirii măsurii/ Modalitatea revizuirii măsurii	Observații
							<p>prevederi legale care au dus la poluarea atmosferei cu pulberi(PM 10), respectiv pentru neanunțare incidente de mediu(ardere vegetație, inclusiv vegetație forestieră), pentru tăieri neautorizate de arbori, schimbare destinație spații verzi, etc., precum și pentru neconformități care au vizat gestionarea și eliminare necorespunzătoare a deșeurilor (abandonări de deșeuri din construcții, eliminare prin incinerare, etc.);</p> <p>3) Serviciul pentru Situații de Urgență Tomnești efectuează patrule regulare în satele comunei Tomnești în vederea</p>

AGENȚIA PENTRU PROTECȚIA MEDIULUI IAȘI

Str. I.h. Văscăuțeanu, nr.10 bis, Iași, Cod 700462, <http://apmuis.ampm.ro>
 E-mail: office@apmuis.ampm.ro; Tel. 0232/215.497; Fax: 0232/214.357

AGENCIJA ZA OKOLNU OKOLIŠTVO
 ROMANIANE REPUBLICA ROMANIA

Anul: 2011 luna 03 Ziua 29

Nr. Crt	Măsura	Responsabil	Termen de realizare	Stadiul realizării măsurii la 31.12.2012	Estimare costuri /Surse de finanțare	Cauzele neîndeplinirii măsurii/ Modalitatea revizuirii măsurii	Observații
MĂSURI ÎN CAZUL DEPĂȘIRII VL DATORATE SURSELOR DE SUPRAFĂȚĂ							
4.1	Promovarea surselor de energie alternativă (panouri solare) - proiect Casa Verde	Primăria și CL Tomești Populația comunei	permanent	În permanență desfășurare	În funcție de solicitări/MMP - AFM/populație	Lipsă fonduri alocate special pentru promovarea acestui proiect / Alocarea de fonduri din bugetul primăriei în anul 2013 pentru promovarea proiectului Casa Verde	- prevenirii incendiilor provocate de ardere necontrolate.
4.2	Înlocuirea combustibilului solid (lemn) cu combustibil gazos (gaz metan)	Primăria și CL Tomești Populația comunei	permanent	Realizat, 40% din locuințe alimentate cu gaz metan. (raportat de Primaria Tomești)	În funcție de solicitări / surse proprii	-	-
4.3	Depozitarea controlată a deșeurilor prin extinderea serviciilor de salubritate în comună	Primăria și CL Tomești, Populația	permanent	Realizat 95 % (S-au încheiat 7500 contracte individuale cu firma de salubritate)	Buget local, resursele populației	-	-
4.4	Înlocuirea combustibilului solid (lemn) cu combustibil gazos (gaz metan)	Primăria și CL Holboaca Populația comunei	permanent	-39 gospodării racordate la rețeaua de distribuție în anul 2011; -46 gospodării racordate la rețeaua de	In funcție de solicitări / surse proprii	-	-

AGENȚIA PENTRU PROTECȚIA MEDIULUI IAȘI

Str. Th. Văscăuțeanu, nr. 10 bis, Iași, Cod 700462, <http://apm.iasim.ro>
E-mail: office@apm.iasim.ro; Tel. 0232/215.497; Fax: 0232/214.357

ORDONANȚĂ CONSILIULUI LOCAL IAȘI
Anexata Motivația Nr. <u>103</u> Anul <u>2013</u> , Luna <u>03</u> , Zia <u>29</u>

Nr. Crt	Măsura	Responsabil	Termen de realizare	Stadiul realizării măsurii la 31.12.2012	Estimare costuri /Surse de finanțare	Cauzele neîndeplinirii măsurii/ Modalitatea revizuirii măsurii	Observații
4.5	Interzicerea arderilor de deșeuri vegetale	Primăria și CL Holboca	permanent	distribuite în anul 2012 (sursa: Primăria Holboca)	-	-	-
4.6	Promovarea surselor de energie alternativă (panouri solare) – proiect Casa Verde	Primăria și CL Holboca Populația comunei	permanent	- nu deținem date de la Primăria Holboca	În funcție de solicitări/MMP -	-	Reticenta din partea populației
MĂSURI ÎN CAZUL DEPĂȘIRII VL DATORATE SURSELOR FIXE (SURSE INDUSTRIALE)							
5.1	„Creșterea eficienței cazanelor la CET Iași II - proiect II”	CET Iași	2012	Realizată parțial	Surse proprii Nu se pot estima costuri, funcție de funcționarea cazanelor	A fost realizată parțial și întreruptă în octombrie 2011, datorită faptului că nu s-a continuat contractul între DEPA Danemarca și Dalkia Termo Iași	Stadiul măsurii este raportat de Primăria Municipiului Iași
5.2	Surse de ardere staționare cu emisii joase prin dotarea cazanelor de apă fierbințe 100 gcal/h la CET Iași I cu arzătoare cu NO _x redus, coș, fum nr. 3	CET Iași	31.12.2011	Este în curs de realizare	Fonduri UE Guvernul României Primăria Iași 303.056 mii lei din care Cofinanțare din bugetul local 14.318 mii lei și Fonduri	la acest moment se reface tot proiectul împreună cu Ministerul Mediului în vederea amănării termenelor de realizare și a modificării anumitor lucrări din Axa 3 POS Mediu.	Stadiul măsurii este raportat de Primăria Municipiului Iași CET-ul este preluat de SC Dalkia Termo Iași Retehnologizarea cazanului de apă fierbințe CA-F 3

AGENȚIA PENTRU PROTECȚIA MEDIULUI IAȘI

Sr. Th. Văscăruțanu, nr. 10 bis, Iași, Cod 700462, <http://apm.iasim.ro>
E-mail: office@apm.iasim.ro; Tel. 0232/215.497; Fax. 0232/214.357

JUDEȚUL IAȘI
CONSILIUL JUDEȚEAN IAȘI

Anexă la Hotărârea

Nr. 109

Anul 2013 Luna 03 Zile 29

Nr. Crt	Măsura	Responsabil	Termen de realizare	Stadiul realizării măsurii la 31.12.2012	Estimare costuri /Surse de finanțare	Cauzele neîndeplinirii măsurii/ Modalitatea revizurii măsurii	Observații
5.3	Reabilitarea și modernizarea sistemului centralizat de termoficare în municipiul Iași prin:	CET Iași	01.01.2014	În fază de semnare contract pentru magistrală.	253.279,177 lei din care: -126.639.588 lei -Fondul de	-	Primăria Municipiului Iași raportează:
					naționale/europene 240.615 mii lei		În procedură de licitații, obiectiv de investiții care se realizează prin proiectul: "Reabilitarea sistemului de termoficare în municipiul Iași în vederea conformării cu standardele de mediu privind emisiile în atmosferă și pentru creșterea eficienței energetice în alimentarea cu căldură urbană" Axa prioritară: 3 POS Mediu COD CCI 2009 RO 161 PR 025 Cod SMIS: 16879 Contract de Finanțare nr. 101351/17.03.201

AGENȚIA PENTRU PROTECȚIA MEDIULUI IAȘI

Sr. 1h. Văscăuțeanu, nr.10 bis, Iași, Cod 700462, <http://apmms.anpmn.ro>
E-mail: office@apmms.anpmn.ro; Tel. 0232/215.497; Fax: 0232/214.357

JUDEȚUL IAȘI
CONSILIUL JUDEȚEAN IAȘI

25

Anexa la Hotărârea
Nr. 101
Anul 2013 Luna 03 Ziua 29

Nr. Crt	Măsura	Responsabil	Termen de realizare	Stadiul realizării măsurii la 31.12.2012	Estimare costuri /Surse de finanțare	Cauzele neîndeplinirii măsurii/ Modalitatea revizuirii măsurii	Observații
	<ul style="list-style-type: none"> - reabilitarea conductelor aferente rețelei de distribuție - reabilitarea punctelor termice - introducerea modulelor termice la nivel de clădire 				Coeziune (50%) -113.975.630 lei Bugetul de stat (45%) -12.663.959 lei – Bugetul local (5%)	Retehnologizarea magistralei 2 a rețelei de transport în curs de semnare contract, obiectiv de investiții care se realizează prin proiectul: "Reabilitarea sistemului de termoficare în municipiul Iași în vederea conformării cu standardele de mediu privind emisiile în atmosferă și pentru creșterea eficienței energetice în alimentarea cu căldură urbană" Axa prioritară: 3 POS Mediu COD CCI 2009 RO 161 PR 025 Cod SMS: 16879 Contract de Finanțare nr. 10135/17.03.2010	

JUDEȚUL IAȘI
CONSILIUL JUDEȚEAN IAȘI

26

Anexă la Raport
Nr. 97
Anul 2013
Luna 03
Zile 29

AGENȚIA PENTRU PROTECȚIA MEDIULUI IAȘI

Str. Th. Văscăuțeanu, nr.10 bis, Iași, Cod 700462, <http://apm.is.apm.ro>
 E-mail: office@apm.is.apm.ro; Tel. 0232/215.497; Fax. 0232/214.357

Nr. Crt	Măsura	Responsabil	Termen de realizare	Stadiul realizării măsurii la 31.12.2012	Estimare costuri /Surse de finanțare	Cauzele neîndeplinirii măsurii/ Modalitatea revizuirii măsurii	Observații
5.4	Evacuarea în stare uscată a zgurii și cenușii rezultate de la arderea combustibililor fosili la CET Iași II	CET Iași	31.12.2013 50% 2011 50% 2012	Este în curs de realizare. A fost semnat contractul și în acest moment stadiul fizic este la faza de proiect tehnic	14.289.482,05 lei fara TVA / Fonduri UE Guvernul Romaniei Primaria Iasi	La acest moment se reface tot proiectul împreună cu Ministerul Mediului în vederea amânării termenelor de realizare și a modificării anumitor lucrări din Axa 3 POS Mediu.	CET-ul este preluat de SC Dalkia Termo Iași Stadiul măsurii este raportat de Primăria Municipiului Iași CET-ul este preluat de SC Dalkia Termo Iași Instalație de colectare uscată a cenușii în CET 2 Iași prin proiectul: "Reabilitarea sistemului de termoficare în municipiul Iași în vederea conformării cu standardele de mediu privind emisiile în atmosferă și pentru creșterea eficienței energetice în alimentarea cu căldură urbană" Axa prioritară: 3 POS Mediu

AGENȚIA PENTRU PROTECȚIA MEDIULUI IAȘI
 Str. Th. Văscăuțeanu, nr.10 bis, Iași, Cod 700462, <http://apmis.anpm.ro>
 E-mail: office@apmis.anpm.ro; Tel. 0232/215.497; Fax. 0232/214.357

JUDEȚUL IAȘI
CONSILIUL JUDEȚEAN IAȘI
 Anexă la hotărârea
 Nr. 97
 Anul 2013 Luna 03 Ziua 29

Nr. Crt	Măsura	Responsabil	Termen de realizare	Stadiul realizării măsurii la 31.12.2012	Estimare costuri /Surse de finanțare	Cauzele nedeplinirii măsurii/ Modalitatea revizuirii măsurii	Observații
5.5	Instalație de desulfurare a gazelor reziduale la CET Iași II	CET Iași	31.12.2013 33% 2010 33% 2011 34% 2013	In procedura de licitație	Fonduri UE Guvernul României Primăria Iași	La acest moment se reface tot proiectul împreună cu Ministerul Mediului în vederea amânării termenelor de realizare și a modificării anumitor lucrări din Axa 3 POS Mediu.	COD CCI 2009 RO 161 PR 025 Cod SMIS: 16879 Contract de Finanțare nr. 101351/17.03.2010 Stadiul măsurii este raportat de Primăria Municipiului Iași CET-ul este preluat de SC Dalkia Termo Iași Instalația de desulfurare (DESOX) in CET 2 Iasi prin proiectul: "Reabilitarea sistemului de termoficare in municipiul Iasi in vederea conformării cu standardele de mediu privind emisiile în atmosferă și pentru creșterea eficienței energetice în alimentarea cu căldură urbană"

JUDEȚUL IAȘI
CONSILIUL JUDEȚEAN IAȘI 28
Anexă la Hotărârea
Nr. 97
Anul 2011 Luna 03 Ziua 29

AGENȚIA PENTRU PROTECȚIA MEDIULUI IAȘI

Str. Th. Văscăuțeanu, nr.10 bis, Iași, Cod 700462, <http://apmis.anpm.ro>
E-mail: office@apmis.anpm.ro; T el. 0232/215.497; Fax. 0232/214.357

Nr. Crt	Măsura	Responsabil	Termen de realizare	Stadiul realizării măsurii la 31.12.2012	Estimare costuri /Surse de finanțare	Cauzele neîndeplinirii măsurii/ Modalitatea revizuirii măsurii	Observații
5.6	Amenajare platforme betonate pentru depozitare, căi circulație auto în incintă, parcare pentru mașini transport produse finite.	SC CERAMICA SA Iași	2009-2011	Realizat în avans 2009-2010	1219,35 mii euro/ - Surse proprii - credit bancar	-	Axa prioritară: 3 POS Mediu COD CCI 2009 RO 161 PR 025 Cod SMIS: 16879 Contract de Finanțare nr. 101351/17.03.2010 In procedura de licitații
5.7	Găsirea unor soluții care să elimine efectul poluant asupra mediului al concasorului de deșeuri la SC CERAMICA SA Iași	SC CERAMICA SA Iași	31.12.2010	Realizat 2008-2010	58,62 mii euro/ - Surse proprii - finanțare nerambursabilă	-	-

JUDEȚUL IAȘI
CONSILIUL JUDEȚEAN IAȘI
Anexa la Hotărârea
Nr. 94
Anul 2013 Luna 03 Ziua 29

29

AGENȚIA PENTRU PROTECȚIA MEDIULUI IAȘI

Str. Th. Văscăuțeanu, nr.10 bis, Iași, Cod 700462, <http://apmis.anpim.ro>
E-mail: office@apmis.anpim.ro; Tel. 0232/215.497; Fax. 0232/214.357

Tabel II.2. Măsuri suplimentare de reducere a concentrației pulberilor în suspensie PM10, care nu sunt cuprinse în PGCA revizuit

Nr. Crt	Măsura	Responsabil	Termen de realizare	Stadiul realizării măsurii la 31.12.2012	Estimare costuri /Surse de finanțare	Cauzele neîndeplinirii măsurii/Mo dalitatea revizuirii măsurii	Observații
MĂSURI ÎN CAZUL DEPĂȘIRII VL DATORATE SURSELOR LINIARE (TRAFIC RUTIER)							
1.1.	Îmbunătățirea stării de calitate a căilor rutiere, ramforsare sistem rutier pe DN24 și DN28. DN24 – limite: km 191+035 până la 197+040, lungime 5,804 km; DN28 – limite: km 69+657 până la 79+927, lungime 10,161 km;	C.N.A.D.N. R. S.A – D.R.D.P. Iași	2012	12,768 km din 15,960 km cumulați total lucrare.	8.485 mii lei / Buget de stat (în anul 2012 = 1.196 lei – Bugetul de stat)	-lipsa buget	Măsură suplimentară, nu este inclusă în PGCA revizuit.
1.2	Varianta de ocolire a Municipiului Iași. Varianta sud – trafic usot, penetrare cartier Dacia	C.N.A.D.N. R. S.A – D.R.D.P. Iași	2015	0 km din 8,175 km total lucrare	2012 = 0 lei	Lucrare în curs de pregătire	Măsură suplimentară, nu este inclusă în PGCA revizuit.
1.3	Îmbunătățirea stării de calitate a căilor rutiere, reabilitare sistem rutier pe DN24 intrare municipiul Iași	C.N.A.D.N. R. S.A – D.R.D.P. Iași	2014	0 km din 4,15 km	2012 = 0 lei din 10.735 mii lei imprumut 45 % Banca Europeana de Investitii + 55% Bugetul de Stat	Lucrare în curs de pregătire	Măsură suplimentară, nu este inclusă în PGCA revizuit.
1.4	Restricționarea traficului auto greu pe anumite sectoare ale Municipiului Iași, respectiv din zona Podul de	Municipiul Iași Inspectoratul Județean de Poliție	2013	In faza de proiect de hotărâre și analiză la Comisia de circulație	neevaluat	-	Măsură suplimentară, nu este inclusă în PGCA revizuit.

AGENȚIA PENTRU PROTECȚIA MEDIULUI IAȘI

Str. Th. Văscăuțeanu, nr.10 bis, Iași, Cod 700462, <http://apm.iași.ro>
E-mail: office@apm.iași.ro; Tel. 0232/215.497; Fax. 0232/214.357

JUDEȚUL IAȘI
CONSILIUL JUDEȚEAN IAȘI

Anexă la Hotărârea
Nr. 97
Anul 2013 Luna 03 Ziua 29

Nr. Crt	Măsura	Responsabil	Termen de realizare	Stadiul realizării măsurii la 31.12.2012	Estimare costuri /Surse de finanțare	Cauzele neîndeplinirii măsurii/Modalitatea revizuirii măsurii	Observații
1.5	Piațră pe șoseaua de centură Modernizare drum DC20B Rusenii Vechi - Orzeni	Primăria și CL Holboca	Decembrie 2012	Realizat 100%	Aprox. 232560 euro/buget local	-	Măsură suplimentară, nu este inclusă în PGCA revizuit.
MĂSURI ÎN CAZUL DEPĂȘIRII VL DATORATE SURSELOR FIXE (SURSE INDUSTRIALE)							
5.1	Retehnologizarea pompelor de transport din CET 1 și CET 2	Primăria Mun. Iași	2013	Semnat contract. A fost finalizat proiectul tehnic. Stadiul fizic: la faza de montaj pompe de transport în CET1 și CET2	8.277.651,51 lei fara TVA / -	-	Stadiul măsurii este raportat de Primăria Municipiului Iași CET-ul este preluat de SC Dalkia Termo Iași Măsură suplimentară, nu este inclusă în PGCA revizuit. Retehnologizarea pompelor de transport din CET 1 și CET 2 prin proiectul: "Reabilitarea sistemului de termoficare în municipiul Iași în vederea conformării cu standardele de mediu privind emisiile în atmosferă și pentru creșterea eficienței energetice în alimentarea cu căldură urbană"

JUDEȚUL IAȘI
CONSILIUL JUDEȚEAN IAȘI

Anexă la Hotărârea
Nr. 44
Anul 2013 Luna 03 Ziua 29

AGENȚIA PENTRU PROTECȚIA MEDIULUI IAȘI

Str. 11h. Văscăuțcanu, nr.10 bis, Iași, Cod 700462, <http://apm.ianpm.ro>
E-mail: office@apm.ianpm.ro; Tel. 0232/215.497; Fax. 0232/214.357

Nr. Crt	Măsura	Responsabil	Termen de realizare	Stadiul realizării măsurii la 31.12.2012	Estimare costuri /Surse de finanțare	Cauzele neîndeplinirii măsurii/Modalitatea revizuirii măsurii	Observații
5.2	Retehnologizarea cazanului de abur nr.2 din CET 2 Iași	Primăria Mun. Iași	2013			Prin revizuirea SF-lui de către Ministerul Mediului și Pădurilor prin AM POS MEDIU se vor analiza introducerea de investiții noi astfel încât și la acest obiectiv de investiții Retehnologizarea cazanului de abur nr.2 din CET 2 Iași	<p>Axa prioritara: 3 POS Mediu COD CCI 2009 RO 161 PR 025 Cod SMIS: 16879 Contract de Finanțare nr. 101351/17.03.2010</p> <p>Stadiul măsurii este raportat de Primăria Municipiului Iași</p> <p>CET-ul este preluat de SC Dalkia Termo Iași</p> <p>Măsură suplimentară, nu este inclusă în PGCA revizuit.</p> <p>Retehnologizarea cazanului de abur nr.2 din CET 2 Iași prin proiectul: <i>"Reabilitarea sistemului de termoficare în municipiul Iași în vederea conformării cu standardele de mediu privind emisiile în atmosferă și pentru creșterea eficienței energetice în alimentarea cu modifică</i></p>

CONSILIUL JUDEȚEAN IAȘI 32
 Anexă la Hotărârea Nr. 44
 Anul 2013 Luna 03 Ziua 29

AGENȚIA PENTRU PROTECȚIA MEDIULUI IAȘI
 Str. Th. Văscăuțeanu, nr.10 bis, Iași, Cod 700462, <http://apmis.anpm.ro>
 E-mail: office@apmis.anpm.ro; Tel. 0232/215.497; Fax. 0232/214.357

Nr. Crt	Măsura	Responsabil	Termen de realizare	Stadiul realizării măsurii la 31.12.2012	Estimare costuri /Surse de finanțare	Cauzele neîndeplinirii măsurii/Motivul dăltăteii revizuirii măsurii	Observații
						Din acest motiv nu a fost demarată procedura de licitații	căldură urbană" Axa prioritară: 3 POS Mediu COD CCI 2009 RO 161 PR 025 Cod SMIS: 16879 Contract de Finanțare nr. 101351/17.03.2010

AGENȚIA PENTRU PROTECȚIA MEDIULUI IAȘI

Str. Th. Văscăuțeanu, nr.10 bis, Iași, Cod 700462, <http://apmis.anpm.ro>
E-mail: office@apmis.anpm.ro; Tel. 0232/215.497; Fax. 0232/214.357

33
JUDEȚUL IAȘI
CONSILIUL JUDEȚEAN IAȘI
Anexă la Hotărârea
Nr. 94
Anul 2013 Luna 03 Ziuă 29