

## 1. SUPRAVEGHEREA CALITĂȚII AERULUI ÎN JUDEȚUL VRANCEA

Monitorizarea calității aerului are ca obiectiv limitarea poluării și ameliorarea calității atmosferei în scopul evitării efectelor negative asupra sănătății omului și a degradării mediului înconjurător.

La nivelul A.P.M Vrancea supravegherea calității aerului se realizează prin următoarele rețele:

### A. Rețeaua automată

Calitatea aerului în județul Vrancea este monitorizată prin măsurători continue, într-o stație automată - stație de fond rural, amplasată în incinta Uzinei de apă CUP pe drumul județean Focșani-Suraia, într-o zonă cu densitatea populației mică, în care în ultimii ani s-au dezvoltat diverse activități economice, comerciale și unde s-au construit spații rezidențiale.



Poluanții monitorizați sunt cei prevăzuți în legislația română, transpusă din cea europeană, valorile limită impuse prin Legea 104/2011 privind calitatea aerului înconjurător având scopul de a evita, preveni și reduce efectele nocive asupra sănătății umane și a mediului în întregul său.

Stația Automată de Monitorizare a Calității Aerului – tip fond rural, monitorizează următorii indicatori: SO<sub>2</sub>, NO, NO<sub>2</sub>, NOX, CO, O<sub>3</sub>, BTX (inclusiv benzen), NH<sub>3</sub>, PM<sub>10</sub>, corelați cu datele meteorologice direcție și viteză vânt, temperatură, presiune, radiație solară, umiditate relativă.

Metodele de măsurare folosite pentru determinarea poluanților specifici sunt metodele de referință prevăzute în Legea 104/2011, sau metode echivalente. În tabel sunt indicate metodele de măsurare a poluanților în rețeaua națională de monitorizare a calității aerului:

**RAPORT LUNAR ASUPRA CALITĂȚII FACTORILOR DE MEDIU ÎN JUDEȚUL  
VRANCEA – iulie 2020**

Nr. crt.	Poluant	Metoda de determinare	Standard de referință
1.	Dioxidul de sulf	metoda fluorescenței în ultraviolet	SR EN 14212 „Aer înconjurător. Metodă standardizată pentru măsurarea concentrației de dioxid de sulf prin fluorescență în ultraviolet.”
2.	Oxizi de azot	metoda prin chemiluminiscentă	SR EN 14211 „Aer înconjurător. Metodă standardizată pentru măsurarea concentrației de dioxid de azot și monoxid de azot prin chemiluminiscentă.”
3.	Monoxid de carbon	metoda spectrometrică în infraroșu nedispersiv	SR EN 14626 „Aer înconjurător. Metodă standardizată pentru măsurarea concentrației monoxid de carbon prin spectroscopie în infraroșu nedispersiv.”
4.	Ozon	metoda fotometrică în UV	SR EN 14625 „Aer înconjurător. Metodă standardizată pentru măsurarea concentrației de ozon prin fotometrie în ultraviolet.”
5.	Pulberi în suspensie PM10	metoda gravimetrică	SR EN 12341 „Aer înconjurător. Metodă standardizată de măsurare gravimetrică pentru determinarea fracției masice de PM10 sau PM2,5 a particulelor în suspensie.”
6.	Benzen	Gaz cromatografie	SR EN 14662 „Calitatea aerului înconjurător – Metodă standardizată pentru măsurarea concentrațiilor de benzen.” – părțile 1,2 și 3
7.	Amoniac	STAS 10812-76	STAS 12574/1987

Obiectivele de calitate a aerului ambiental sunt impuse prin Legea 104/2011 și au scopul de a evita, preveni și reduce efectele nocive asupra sănătății umane și a mediului.

Nr. crt.	Poluant	Obiective de calitate a aerului	
1.	Dioxidul de sulf	Prag de alerta	<b>500 <math>\mu\text{g}/\text{m}^3</math></b> – măsurat timp de 3 ore consecutiv în puncte reprezentative pentru calitatea aerului, pe o suprafață de cel puțin 100 km <sup>2</sup> sau pentru o întreagă zonă sau aglomerare
		Valori limita	<b>350 <math>\mu\text{g}/\text{m}^3</math></b> – valoarea limită orară pentru protecția sănătății umane <b>125 <math>\mu\text{g}/\text{m}^3</math></b> – valoarea limită zilnică pentru protecția sănătății umane <b>20 <math>\mu\text{g}/\text{m}^3</math></b> – valoarea limită pentru protecția ecosistemelor (an calendarisitic și iarna 1 octombrie – 31 martie)
2.	Oxizi de azot	Prag de alerta	<b>400 <math>\mu\text{g}/\text{m}^3</math></b> – măsurat timp de 3 ore consecutiv în puncte reprezentative pentru calitatea aerului, pe o suprafață de cel puțin 100 km <sup>2</sup> sau pentru o întreagă zonă sau aglomerare
		Valori limita	<b>200 <math>\mu\text{g}/\text{m}^3</math></b> NO <sub>2</sub> – valoarea limită orară pentru protecția sănătății umane <b>40 <math>\mu\text{g}/\text{m}^3</math></b> NO <sub>2</sub> – valoarea limită anuală pentru protecția sănătății umane <b>30 <math>\mu\text{g}/\text{m}^3</math></b> NO <sub>x</sub> – valoarea limită anuală pentru protecția vegetației
3.	Ozon	Prag de alertă	<b>240 <math>\mu\text{g}/\text{m}^3</math></b> – media pe 1 oră
		Valori țintă	<b>120 <math>\mu\text{g}/\text{m}^3</math></b> – valoare țintă pentru protecția sănătății umane, valoare maximă zilnică a mediilor pe 8 ore
		Obiectiv pe termen lung	<b>120 <math>\mu\text{g}/\text{m}^3</math></b> – obiectivul pe termen lung pentru protecția sănătății umane, valoare maximă zilnică a mediilor pe 8 ore dintr-un an calendaristic
4.	PM 10	Valori limită	<b>50 <math>\mu\text{g}/\text{m}^3</math></b> PM <sub>10</sub> – valoarea limită zilnică pentru protecția sănătății umane <b>40 <math>\mu\text{g}/\text{m}^3</math></b> PM <sub>10</sub> – valoarea limită anuală pentru protecția sănătății umane
5.	Monoxid de carbon	Valoare limită	<b>10 mg/m<sup>3</sup></b> – valoare limită pentru protecția sănătății umane, valoare maximă zilnică a mediilor pe 8 ore
6.	Benzen	Valoare limită	<b>5 <math>\mu\text{g}/\text{m}^3</math></b> – valoarea limită anuală pentru protecția sănătății umane

RAPORT LUNAR ASUPRA CALITĂȚII FACTORILOR DE MEDIU ÎN JUDEȚUL  
VRANCEA – iulie 2020

7.	Amoniac	Valoare limită	<b>100 <math>\mu\text{g}/\text{m}^3</math></b> - valoarea limită zilnică
----	---------	----------------	--

\*Determinările efectuate în cursul lunii iulie 2020 în cadrul stației automate VN1 sunt consemnate în tabelele următoare:

TABEL SINTEZĂ							
stație	poluant	unitate măsură	tip de depășire	medie luna	nr. depasiri în luna curentă	nr. total depasiri în anul curent	captură lunară de date (%)
VN1/FR	SO2	$\mu\text{g}/\text{m}^3$		7.57			94.35
VN1/FR	NO2	$\mu\text{g}/\text{m}^3$		8.68			94.09
VN1/FR	PM10 automat	$\mu\text{g}/\text{m}^3$	valoare limita zilnica pentru sanatate umana	10.77		2	100.00
VN1/FR	PM10 gravimetric	$\mu\text{g}/\text{m}^3$	valoare limita zilnica pentru sanatate umana	16.83		3	100.00
VN1/FR	CO	mg/ mc		0.06			94.35
VN1/FR	Ozon	$\mu\text{g}/\text{m}^3$	valoare tinta	40.11		1	94.09
VN1/FR	Benzen	$\mu\text{g}/\text{m}^3$		1.08			98.66

## 1.DIOXIDUL DE SULF

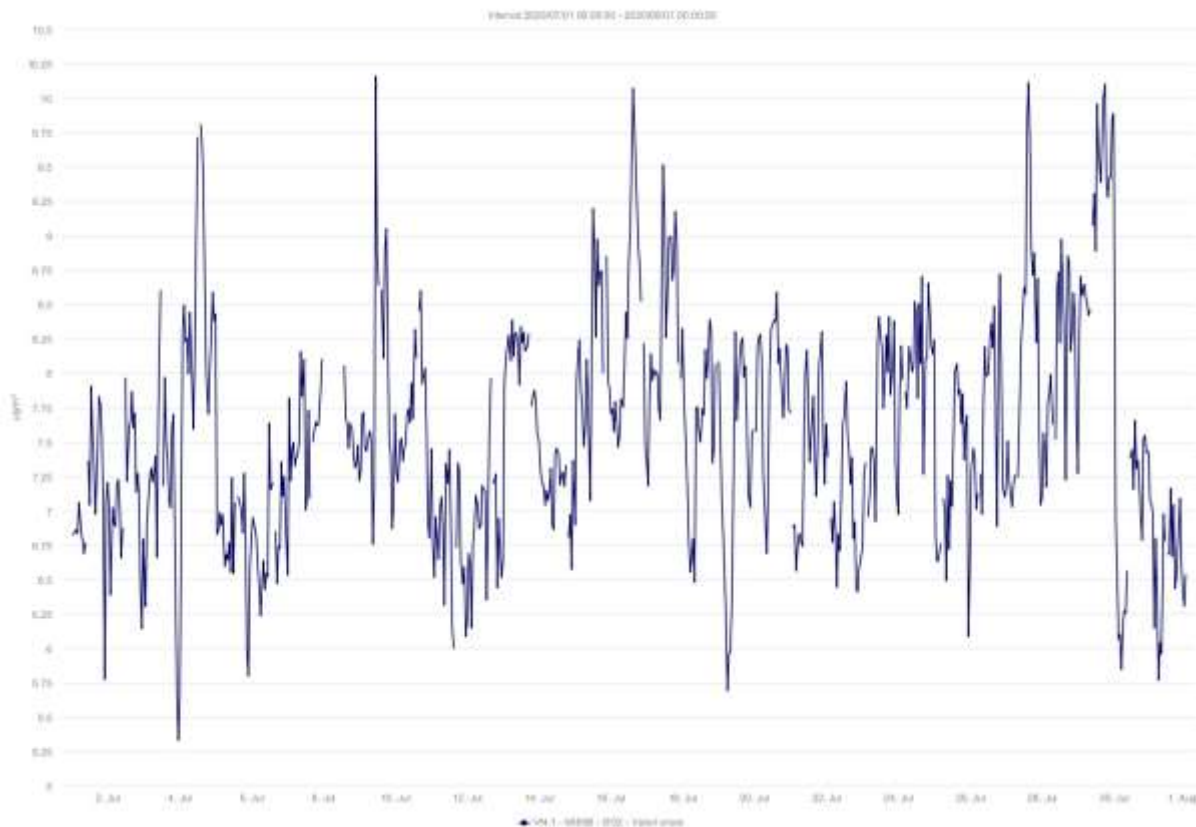
Poluant	Concentrație medie lunară, $\mu\text{g}/\text{m}^3$	Concentrație maximă a mediei orare, $\mu\text{g}/\text{m}^3$	Valoarea limită orară $\mu\text{g}/\text{m}^3$	Concentrație maximă a mediei zilnice, $\mu\text{g}/\text{m}^3$	Valoarea limită zilnică $\mu\text{g}/\text{m}^3$
SO <sub>2</sub>	<b>7,57</b>	<b>10,16</b>	<b>350*</b>	<b>9,19</b>	<b>125**</b>

\* a nu se depăși mai mult de 24 de ori într-un an calendaristic

\*\* a nu se depăși mai mult de 3 de ori într-un an calendaristic

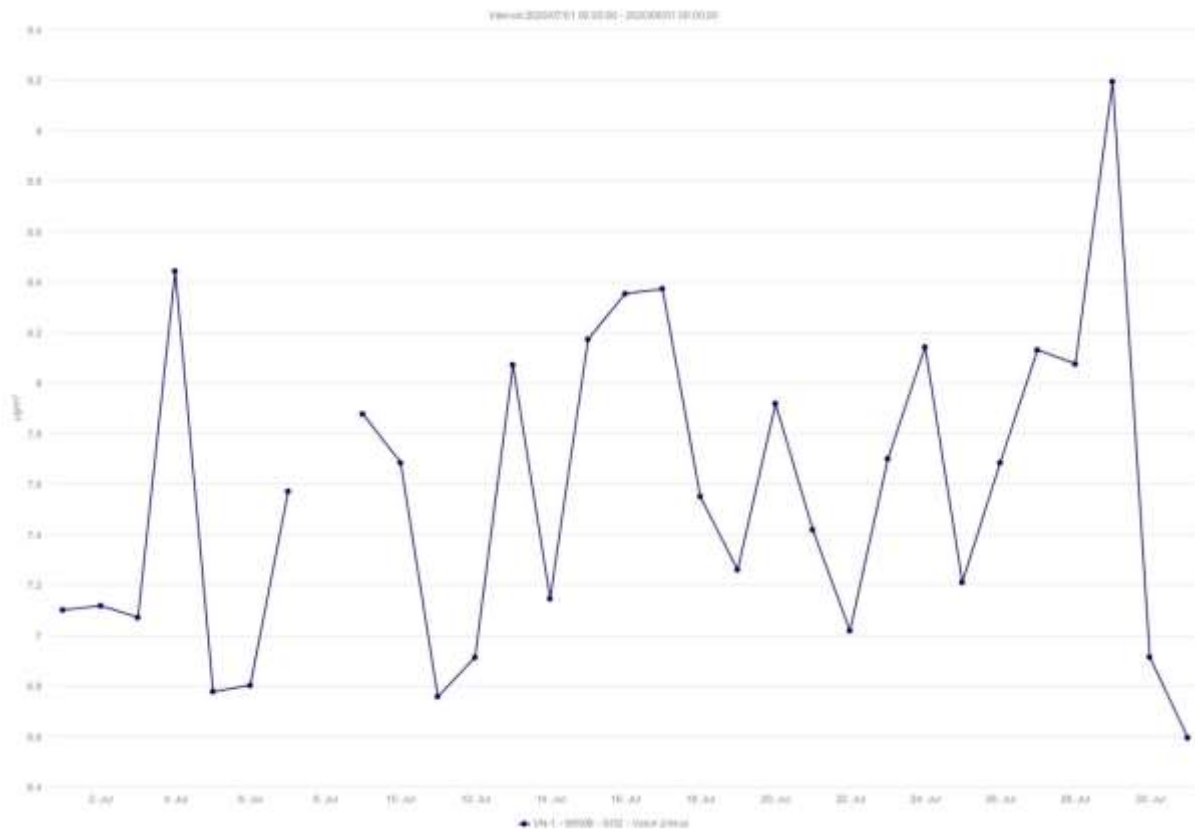
**Evoluție SO<sub>2</sub> – concentrații medii orare în perioada 01-31 iulie 2020-VL<sub>orară</sub> = 350  $\mu\text{g}/\text{m}^3$**

# RAPORT LUNAR ASUPRA CALITĂȚII FACTORILOR DE MEDIU ÎN JUDEȚUL VRANCEA – iulie 2020



**Evoluție SO<sub>2</sub> – concentrații medii zilnice în perioada 01-31 iulie 2020**

**VL<sub>zilnică</sub> = 125 µg/m<sup>3</sup>**



## RAPORT LUNAR ASUPRA CALITĂȚII FACTORILOR DE MEDIU ÎN JUDEȚUL VRANCEA – iulie 2020

Concentrațiile *medii orare de SO<sub>2</sub>* înregistrate la stația automată în luna iulie 2020 s-au situat **mult sub VL orară pentru protecția sănătății umane** (350 μg/m<sup>3</sup>, a nu se depăși de mai mult de 24 de ori într-un an calendaristic, în vigoare de la 1.01.2007, stabilită prin Legea nr. 104/2011 privind calitatea aerului înconjurător).

Concentrațiile *medii zilnice de SO<sub>2</sub>* înregistrate la stația automată s-au situat **mult sub VL zilnică pentru protecția sănătății umane** (125 μg/m<sup>3</sup>, a nu se depăși de mai mult de 3 ori într-un an calendaristic, în vigoare de la 1.01.2007, stabilită prin Legea nr. 104/2011 privind calitatea aerului înconjurător).

### 2. DIOXIDUL DE AZOT

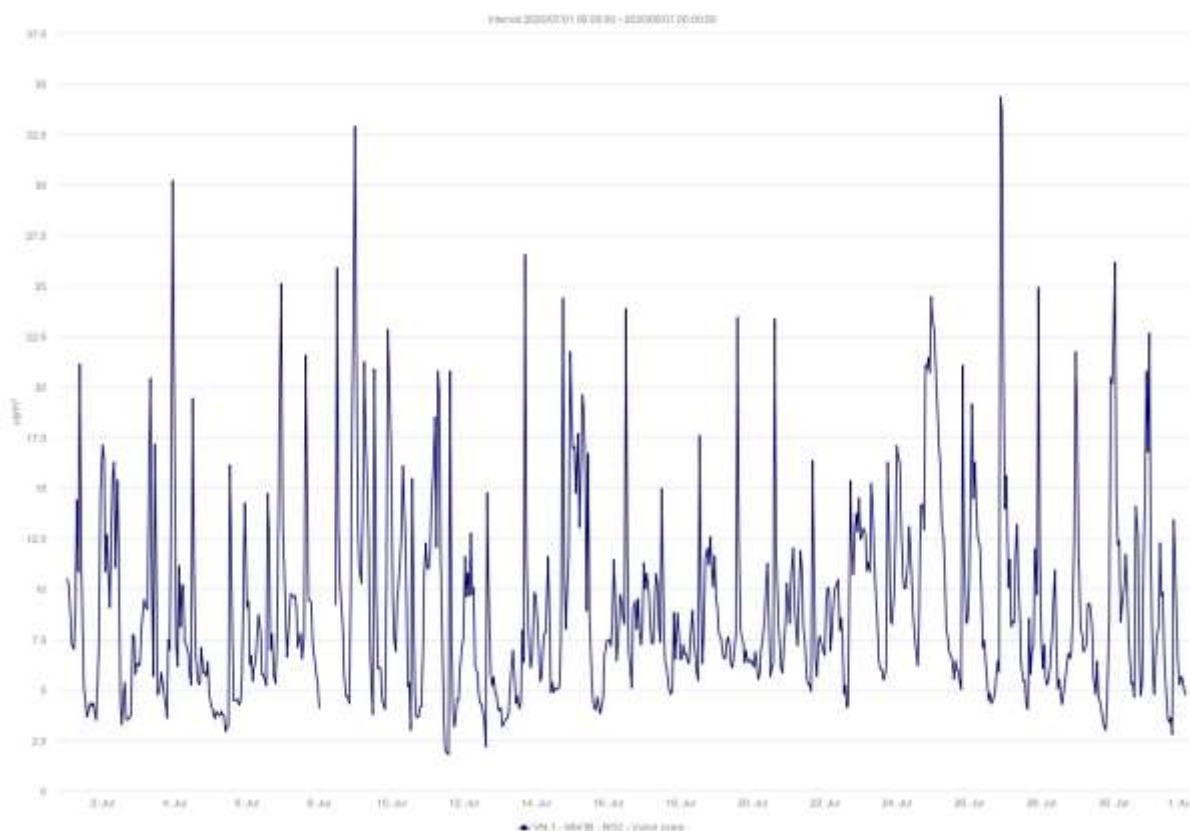
Poluant	Concentrația medie lunară măsurată, μg/m <sup>3</sup>	Concentrația maximă orară măsurată, μg/m <sup>3</sup>	Valoarea limită orară pentru protecția sănătății umane, μg/m <sup>3</sup>
NO <sub>2</sub>	<b>8,68</b>	<b>33,61</b>	<b>200*</b>

\* a nu se depăși mai mult de 18 de ori într-un an calendaristic

#### Evoluție NO<sub>2</sub> – concentrații medii orare în perioada 01-31 iulie 2020

VL<sub>orară</sub> = 200 μg/m<sup>3</sup>

Valorile înregistrate în luna iulie 2020 pentru NO<sub>2</sub>, în urma măsurătorilor la stația automată s-au situat cu mult sub **VL orară pentru protecția sănătății umane** (200 μg/m<sup>3</sup>, a nu se depăși mai mult de 18 ori într-un an calendaristic) și **VL anuală (40 μg/m<sup>3</sup>)**, în vigoare de la 1 ianuarie 2010, stabilită prin Legea nr. 104/2011 privind calitatea aerului înconjurător.



RAPORT LUNAR ASUPRA CALITĂȚII FACTORILOR DE MEDIU ÎN JUDEȚUL VRANCEA – iulie 2020

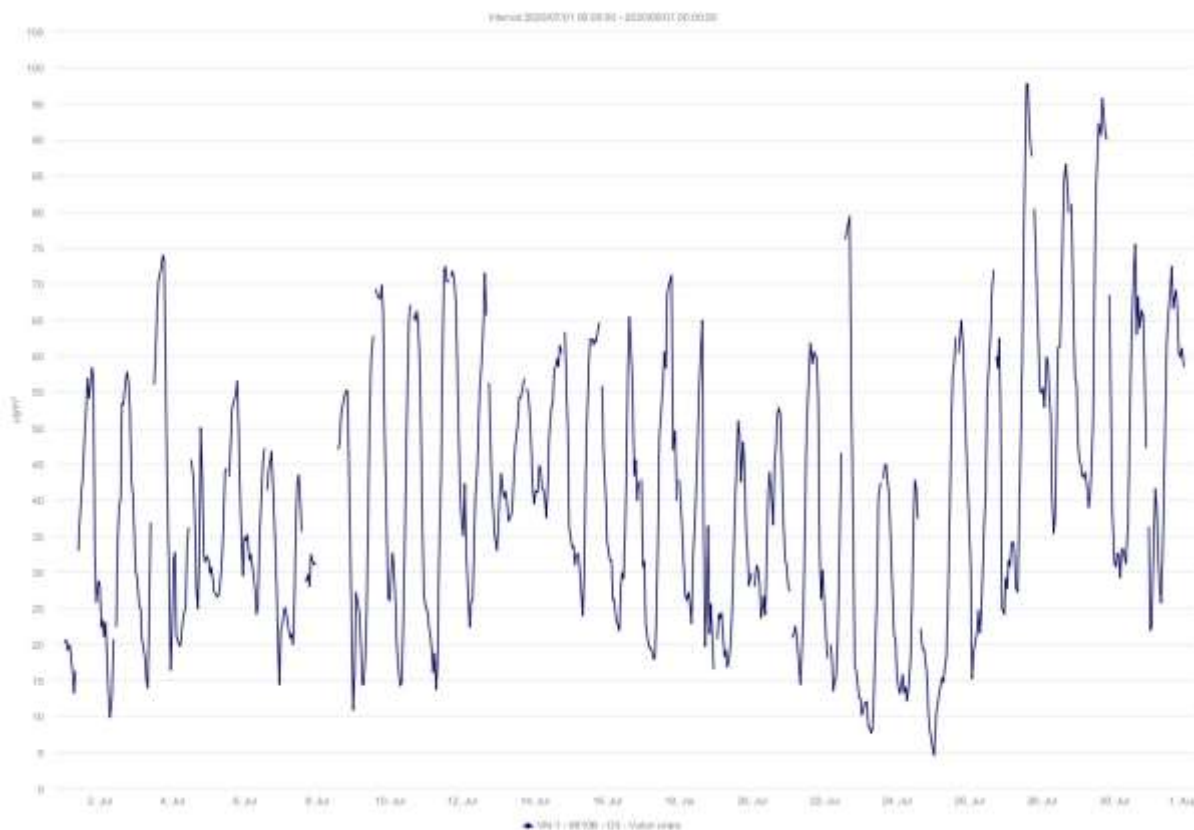
3. OZON

Poluant	Concentrație medie lunară $\mu\text{g}/\text{m}^3$	Concentrația maximă a mediei orare $\mu\text{g}/\text{m}^3$	Valoarea limită maximă a mediei orare (prag de informare/ prag de alertă) $\mu\text{g}/\text{m}^3$	Conc. maximă zilnică măsurată a mediei mobile pe 8 ore $\mu\text{g}/\text{m}^3$	Val. limită max. a mediei orare pe 8 ore (valoare țintă pentru protecția sănătății umane) $\mu\text{g}/\text{m}^3$
O <sub>3</sub>	<b>40,11</b>	<b>97,74</b>	<b>180/240</b>	<b>91,52</b>	<b>120*</b>

\* a nu se depăși mai mult de 25 de zile pe un an calendaristic, mediat pe 3 ani

• Evoluție O<sub>3</sub> concentrații medii orare în perioada 01 - 31 iulie 2020

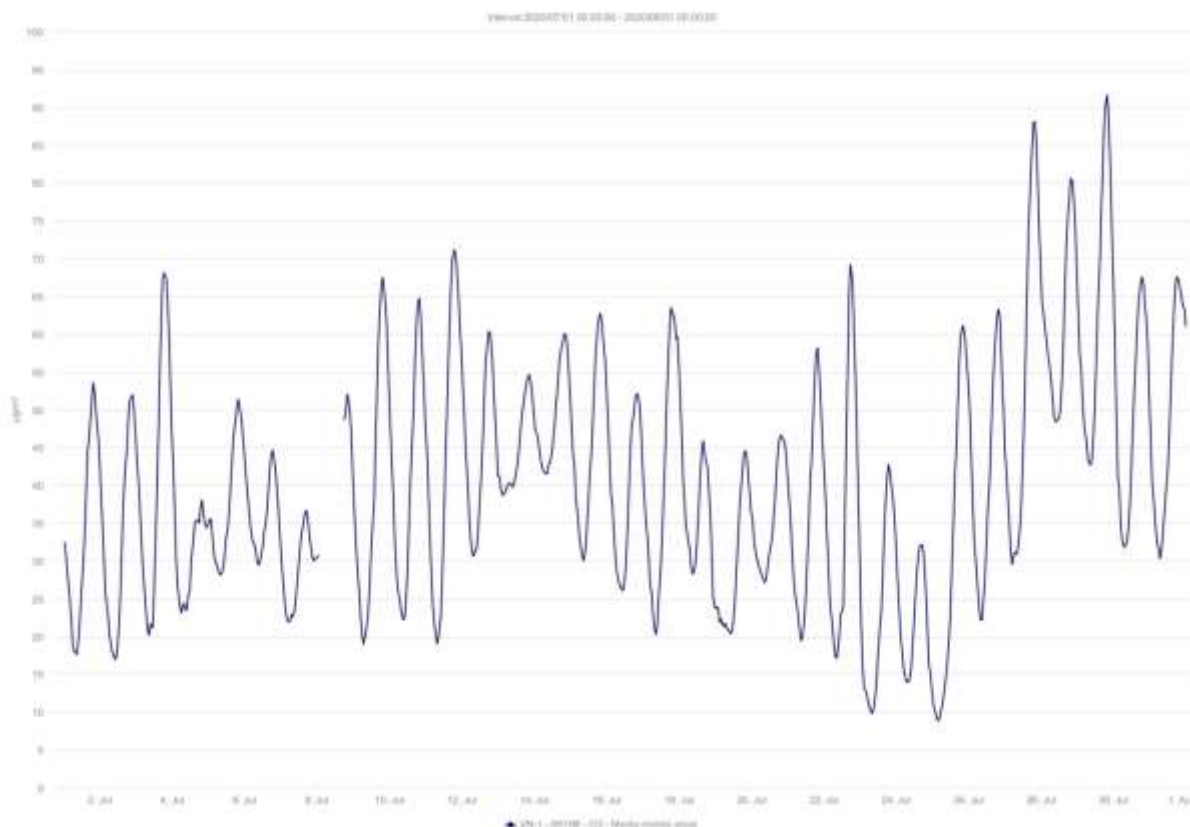
VL<sub>orara</sub> = 180  $\mu\text{g}/\text{m}^3$



• Evoluție O<sub>3</sub> (µg/m<sup>3</sup>) concentrații medie mobilă în perioada 01 - 31 iulie 2020

VL<sub>medie orara pe 8 ore</sub> = 120  $\mu\text{g}/\text{m}^3$

## RAPORT LUNAR ASUPRA CALITĂȚII FACTORILOR DE MEDIU ÎN JUDEȚUL VRANCEA – iulie 2020

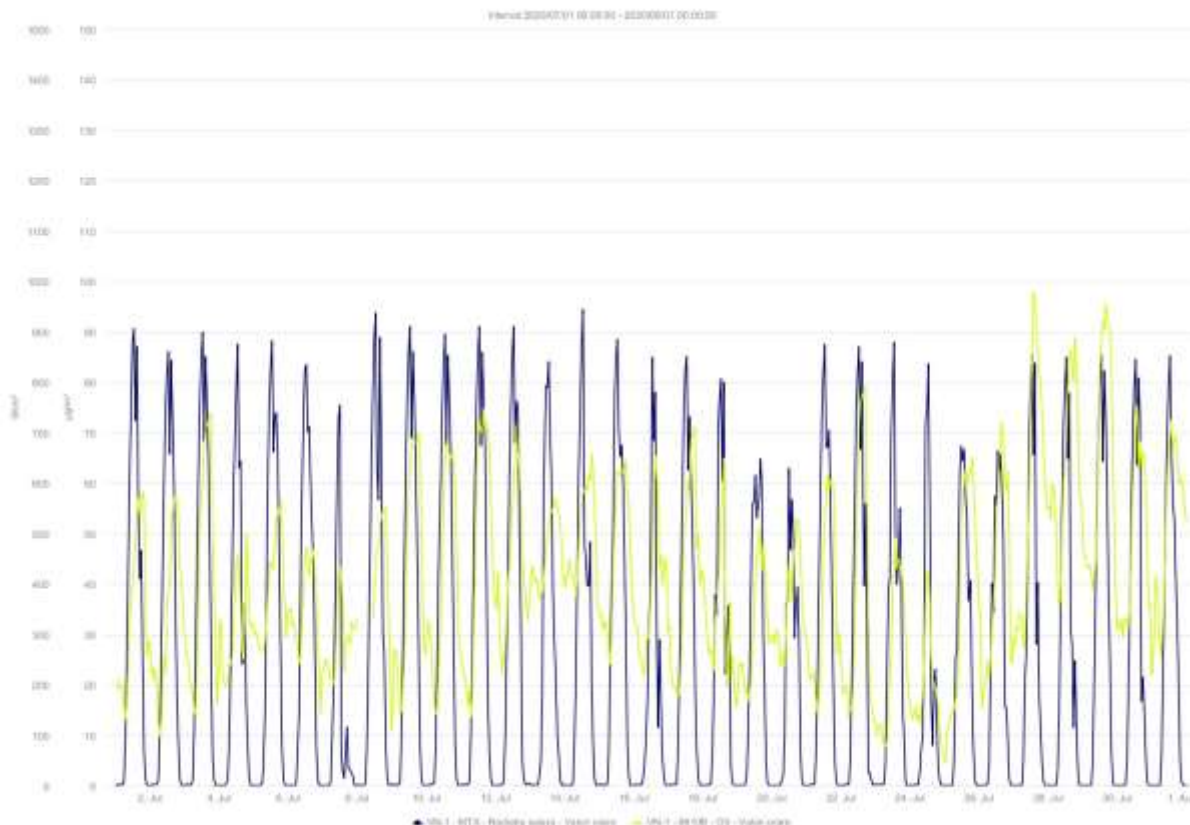


Datele obținute în urma monitorizării ozonului la stația automată VN1 indică faptul că nu a fost atins *pragul de informare* ( $180 \mu\text{g}/\text{m}^3$ , medie orară), *pragul de alertă* ( $240 \mu\text{g}/\text{m}^3$ , medie orară).

*Valoarea țintă pentru protecția sănătății umane*  $120 \mu\text{g}/\text{m}^3$  – este valoare maximă zilnică a mediilor pe 8 ore, a nu se depăși în mai mult de 25 de zile pe an calendaristic, mediat pe 3 ani, în vigoare de la 1.01.2010, stabilită prin Legea nr. 104/2011 privind calitatea aerului înconjurător.

- **Evoluție O<sub>3</sub> ( $\mu\text{g}/\text{m}^3$ ) concentrații medii orare în raport cu radiația solară în perioada 01 - 31 iulie 2020**

## RAPORT LUNAR ASUPRA CALITĂȚII FACTORILOR DE MEDIU ÎN JUDEȚUL VRANCEA – iulie 2020



Pentru ozon, deși nu este emis direct în atmosferă în cantitate semnificativă, există o concentrație de fond care se datorează amestecului ozonului din stratosferă și generarea acestuia în troposferă, putând fi transportat de la distanțe mari. Este încadrat în categoria poluanților secundari datorită producerii lui prin reacțiile fotochimice a unor substanțe cu conținut de azot (oxizi de azot), cu conținut de carbon (îndeosebi compuși organici volatili COV) și a unor hidrocarburi halogenate (clorofluorocarboni) în condiții meteorologice favorabile. De aceea concentrațiile de ozon din atmosferă sunt variabile în funcție de anotimp, de condițiile meteorologice (radiația solară și umiditatea fiind factori favorizanți ai reacțiilor fotochimice) și de prezența precursorilor organici ai ozonului.

#### 4. PARTICULE ÎN SUSPENSIE – PM<sub>10</sub>

Pentru determinarea particulelor în suspensie PM<sub>10</sub>, care constituie fracția dimensională de interes toxicologic din aerosuspensia urbană se aplică 2 metode, respectiv metoda automată (nefelometrică) și metoda manuală (gravimetrică) care reprezintă metoda de referință. Mai jos sunt reprezentate grafic concentrațiile zilnice rezultate în urma monitorizării pulberilor în suspensie PM<sub>10</sub>, în cadrul stației automate VN1.

Poluant	Metoda automată		Metoda gravimetrică		Valoarea limită zilnică µg/m <sup>3</sup>
	Conc. medie lunară măsurată, µg/m <sup>3</sup>	Conc. maximă a mediei zilnice măsurată µg/m <sup>3</sup>	Conc. medie lunară măsurată, µg/m <sup>3</sup>	Conc. maximă a mediei zilnice măsurată, µg/m <sup>3</sup>	
PM <sub>10</sub>	<b>10,77</b>	<b>13,65</b>	<b>16,83</b>	<b>26,33</b>	<b>50*</b>

\*a nu se depăși mai mult de 35 de ori într-un an calendaristic



RAPORT LUNAR ASUPRA CALITĂȚII FACTORILOR DE MEDIU ÎN JUDEȚUL VRANCEA – iulie 2020

- **Evoluție PM<sub>10</sub> (μg/m<sup>3</sup>) – nefelometric, PM<sub>10</sub>(μg/m<sup>3</sup>) – gravimetric, concentrații medii zilnice în perioada 01 - 31 iulie 2020**



În luna iulie 2020, valorile pentru indicatorul particule în suspensie PM<sub>10</sub> determinate prin metoda automată (nefelometric) și confirmate prin metoda gravimetrică, nu au înregistrat depășiri ale *valorii limită zilnice de 50 μg/m<sup>3</sup> pentru protecția sănătății umane*. Măsurările automate (prin metoda nefelometrică) au scop informativ, iar valorile înregistrate sunt confirmate/infirmate ulterior de către rezultatul analizei prin metoda de referință gravimetrică.

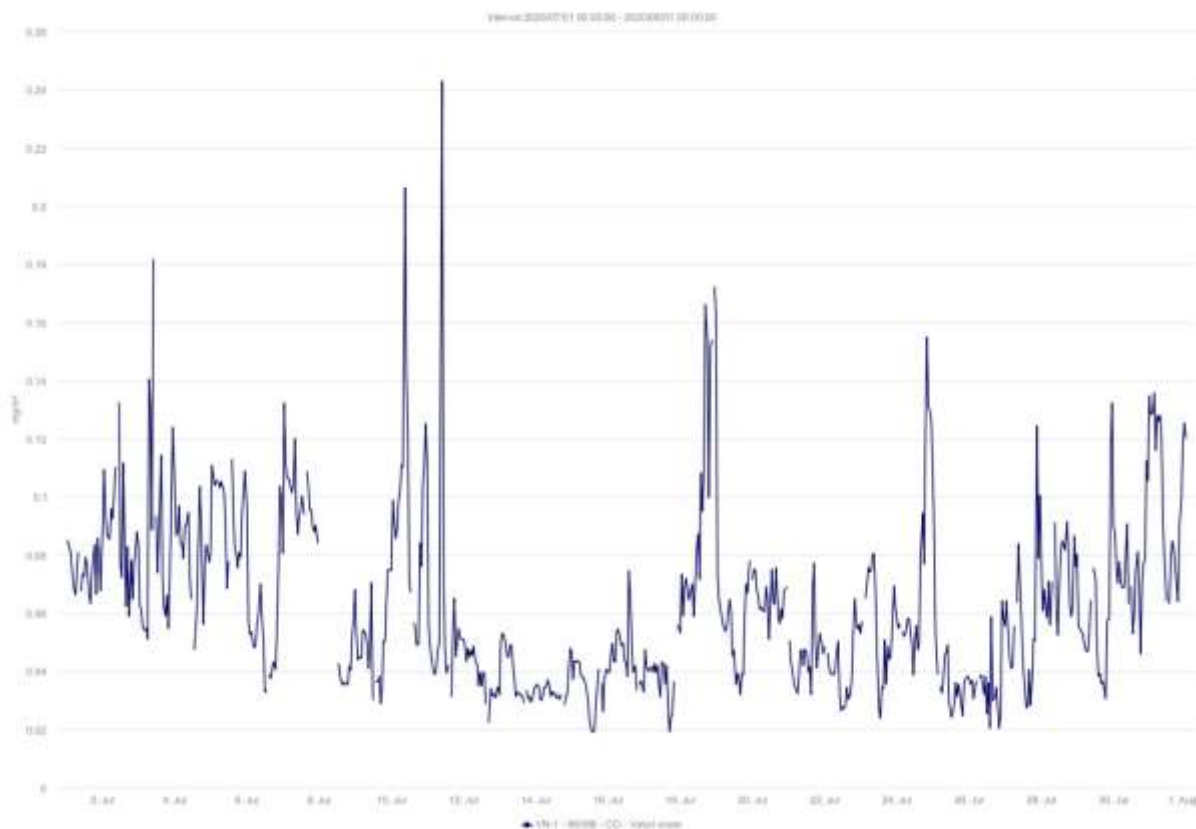
În luna iulie 2020 valorile pentru pulberile în suspensie PM<sub>10</sub>, determinate prin metoda gravimetrică nu au înregistrat depășiri ale valorii limită zilnice de 50 μg/m<sup>3</sup> pentru protecția sănătății umane, admise de către Legea nr. 104/2011.

#### 5. MONOXIDUL DE CARBON

Poluant	Concentrație medie lunară, mg/m <sup>3</sup>	Concentrație maximă zilnică a mediei mobile pe 8 ore, mg/m <sup>3</sup>	Valoarea max. zilnică a mediilor pe 8 ore mg/m <sup>3</sup>
CO	<b>0,06</b>	<b>0,15</b>	<b>10</b>

- **Evoluție CO (mg/m<sup>3</sup>) - concentrații medii orare perioada 01 - 31 iulie 2020**  
VL<sub>media 8 ore</sub> = 10 mg/m<sup>3</sup>

# RAPORT LUNAR ASUPRA CALITĂȚII FACTORILOR DE MEDIU ÎN JUDEȚUL VRANCEA – iulie 2020



- **Evoluție CO ( $\text{mg}/\text{m}^3$ ) - concentrații medie mobilă orară - perioada 01 - 31 iulie 2020**  
 **$\text{VL}_{\text{media 8 ore}} = 10 \text{ mg}/\text{m}^3$**



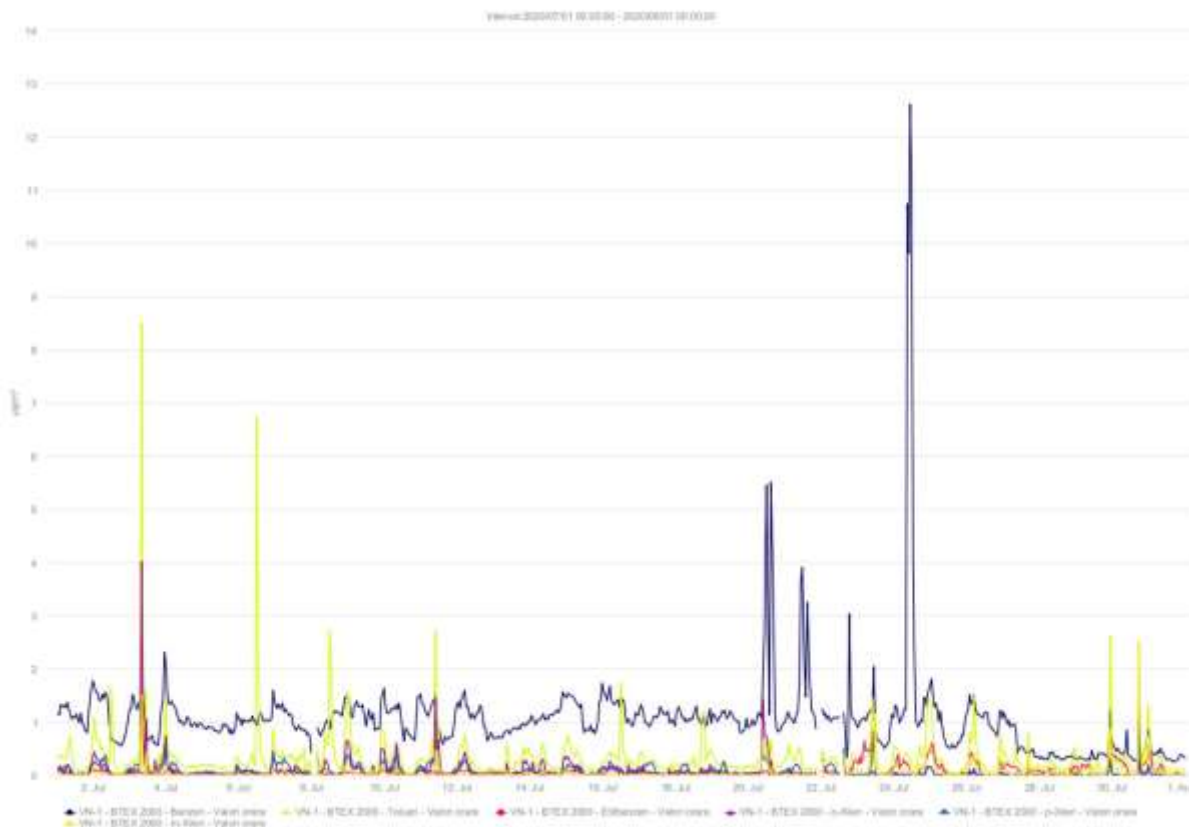
## RAPORT LUNAR ASUPRA CALITĂȚII FACTORILOR DE MEDIU ÎN JUDEȚUL VRANCEA – iulie 2020

Datele obținute în urma monitorizării monoxidului de carbon în luna iulie 2020 sunt prezentate în graficul de mai sus, observându-se că *valorile maxime zilnice ale mediilor de 8 ore (calculate pe baza datelor orare și actualizate din oră în oră) s-au situat sub valoarea limită pentru protecția sănătății umane  $10 \text{ mg/m}^3$* , în vigoare de la 01.01.2007, stabilită prin Legea nr. 104/2011 privind calitatea aerului înconjurător).

### 6. BENZEN

Poluant	Concentrație medie lunară, $\mu\text{g/m}^3$	Valoarea limită anuală, $\mu\text{g/m}^3$
Benzen	<b>1,08</b>	<b>5</b>

- **Evoluție Benzen ( $\mu\text{g/m}^3$ ), Toluen( $\mu\text{g/m}^3$ ), Etilbenzen ( $\mu\text{g/m}^3$ ), Xilen( $\mu\text{g/m}^3$ )(o,p,m) concentrații medii orare în perioada 01 - 31 iulie 2020**



Datele obținute în urma monitorizării benzenului la stația automată VN1, indică faptul că în cursul lunii iulie 2020, valoarea medie lunară este de  **$1,08 \mu\text{g/m}^3$** . Cu ajutorul mediilor lunare se determină media anuală care trebuie să se încadreze sub *valoarea limită anuală de  $5 \mu\text{g/m}^3$* , în vigoare de la 1.01.2010, stabilită prin Legea nr. 104/2011 privind calitatea aerului înconjurător.

\*\*\*\*

## RAPORT LUNAR ASUPRA CALITĂȚII FACTORILOR DE MEDIU ÎN JUDEȚUL VRANCEA – iulie 2020

**Calitatea aerului** este reprezentată prin indici de calitate sugestivi, stabiliți pe baza valorilor concentrațiilor principalilor poluanți atmosferici măsurați.

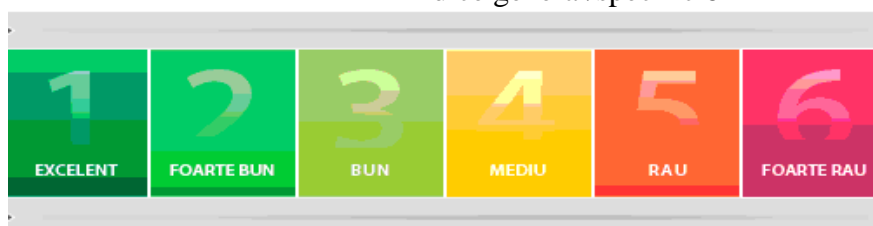
**Indicele general de calitate aerului** este calculat pentru următorii indicatori: dioxid de sulf (SO<sub>2</sub>), dioxid de azot (NO<sub>2</sub>), ozon (O<sub>3</sub>), monoxid de carbon (CO), pulberi în suspensie cu diametrul mai mic de 10 microni (PM<sub>10</sub>).

**Indicele specific de calitate aerului**, pe scurt "indice specific", reprezintă un sistem de codificare a concentrațiilor înregistrate pentru fiecare dintre poluanții monitorizați, stabilit prin Ordinul MMDD nr. 1095/2007.

Indicele general descrie starea globală a calității aerului în aria de reprezentativitate a fiecărei stații și se definește ca fiind cel mai mare dintre indicii specifici corespunzători poluanților monitorizați. Indicele specific se stabilește prin încadrarea concentrațiilor poluanților monitorizați în domenii definite în normativ, pe baza cărora s-a adoptat sistemul calificativelor și codul culorilor.

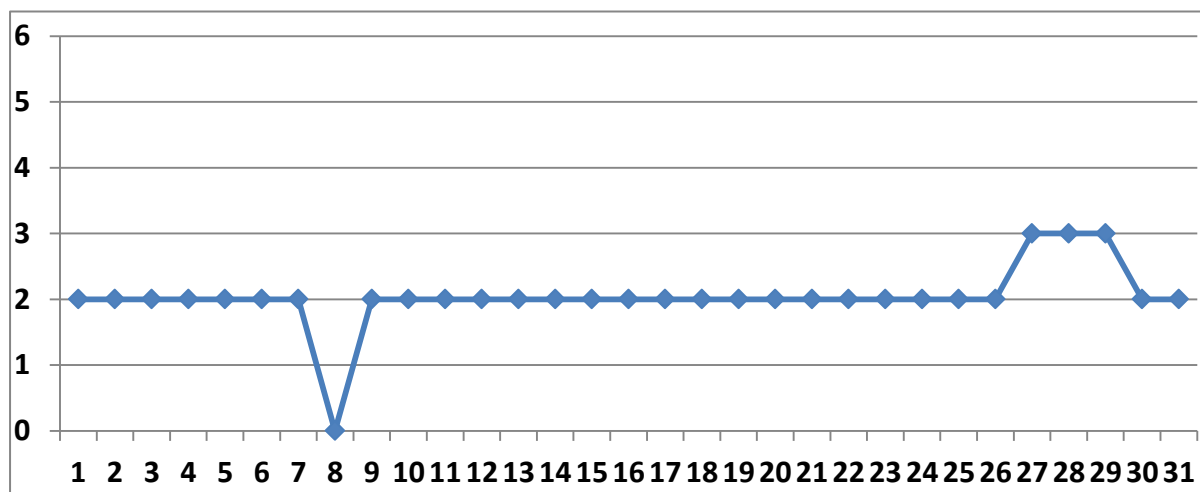
Indicele general și indicii specifici sunt reprezentați prin numere întregi cuprinse între 1 și 6, fiecare număr corespunzând stării calității aerului după cum urmează:

Excelent	– indice general/specific 1
Foarte bun	– indice general/specific 2
Bun	– indice general/specific 3
Mediu	– indice general/specific 4
Rău	– indice general/specific 5
Foarte rău	– indice general/specific 6



Informarea publicului se realizează pe site-ul APM Vrancea (<http://www.anpm.ro/web/apm-vrancea/buletine-calitate-aer>) unde sunt publicate zilnic buletine de informare și lunar informări cu privire la indicii generali zilnici de calitate a aerului, conform Ordinului MMGA 1095/2007 pentru aprobarea Normativului privind stabilirea indicilor de calitate a aerului în vederea facilitării informării publicului.

### Evoluție indice general de calitate aer în luna iulie 2020



Notă: În data de 08.07.2020 nu s-a emis buletin de informare.

## RAPORT LUNAR ASUPRA CALITĂȚII FACTORILOR DE MEDIU ÎN JUDEȚUL VRANCEA – iulie 2020

Indicele general se stabilește la nivelul stației ca fiind cel mai mare dintre indicii specifici corespunzatori poluanților monitorizați. Pentru a se calcula indicele general trebuie să fie disponibili cel puțin 3 indici specifici corespunzatori poluanților monitorizați.

Datele sunt furnizate de stația automată din Rețeaua Națională de Monitorizare a Calității Aerului, Vrancea.

\*\*\*

### B. Rețeaua manuală

În rețeaua manuală de monitorizare sunt prelevate probe pentru determinarea concentrației de amoniac și pulberi sedimentabile.

Metodele folosite pentru determinarea poluanților din rețeaua manuală sunt prevăzute în STAS 12574 / 1987 „Aer din zonele protejate. Condiții de calitate”.

Tabelul B.1: Metode de determinare a poluanților în rețeaua manuală de monitorizare

Nr. crt.	Poluant	Metoda de determinare	Standard de determinare
1	Amoniac	Spectrofotometrică	STAS 10812-76
2	Pulberi sedimentabile	gravimetrică	STAS 10195-75

Interpretarea datelor se realizează comparativ cu prevederile STAS 12574 / 1987 „Aer din zonele protejate. Condiții de calitate”, care prevede o concentrație maxim admisă de 0,1 mg/m<sup>3</sup> pentru valoarea concentrației zilnice de amoniac și respectiv 17 mg/m<sup>2</sup> lună pentru pulberile sedimentabile.

Rețeaua este formată din puncte de observație și prelevare probe, dispuse în zone reprezentative din punct de vedere al poluării:

- Focșani ( 2 puncte poluanți gazeși-NH<sub>3</sub>, și 3 puncte pulberi sedimentabile),
- Odobești (1 punct de recoltare pulberi sedimentabile),
- Mărășești (1 punct de recoltare- pulberi sedimentabile),
- Adjud (1 punct de recoltare - pulberi sedimentabile),
- Măicânești (1 punct de recoltare - pulberi sedimentabile)

Activitatea de monitorizare a calității aerului în aceste puncte presupune recoltarea continuă de probe zilnice din atmosferă –pentru indicatorul NH<sub>3</sub> (timp de 24 de ore) sau probe lunare pentru indicatorul pulberi sedimentabile, urmată de analiza probelor în laborator. Acest gen de analiză nu permite evidențierea în timp util a concentrațiilor periculoase pentru sănătatea populației.

Datele obținute din măsurători servesc alcătuirii unor baze de date și elaborării unor rapoarte sau buletine informative ulterioare derulării eventualelor episoade de poluare.

#### B.1. Rețeaua de urmărire a poluanților gazeși –NH<sub>3</sub>

Rețeaua de urmărire a poluanților gazeși supraveghează amoniacul prin măsurători în puncte fixe:

- Sediul APM Vrancea;
- Focșani Sud .

Evaluarea calității aerului, în punctele de prelevare stabilite, s-a efectuat ținând cont de:

## RAPORT LUNAR ASUPRA CALITĂȚII FACTORILOR DE MEDIU ÎN JUDEȚUL VRANCEA – iulie 2020

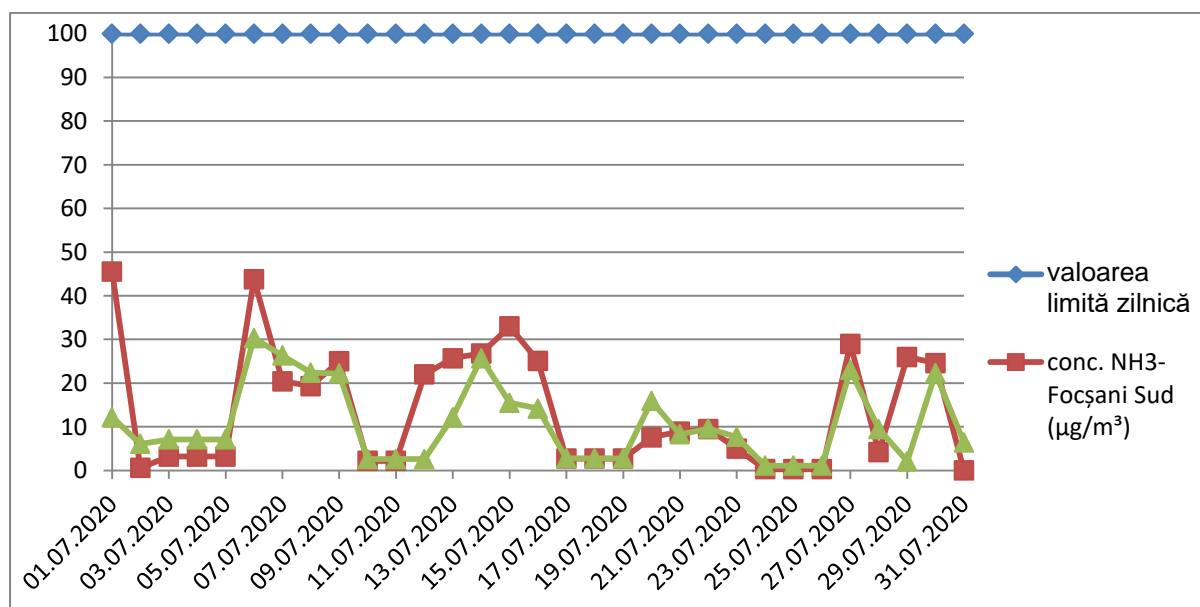
- concentrațiile maxime și minime la 24 ore;
- frecvența de depășire a concentrației maxime admisibile (CMA) la 24 ore;
- valori medii lunare.

Valorilor medii ale concentrațiilor lunare pentru NH<sub>3</sub>, pe puncte de prelevare, sunt prezentate sintetic în tabelul:

Nr. crt.	PUNCT DE PRELEVARE	Concentrație medie lunară măsurată ( μg/m <sup>3</sup> )	Concentrație medie măsurată pe luna anterioară ( μg/m <sup>3</sup> )
1	Sediul APM Vrancea	10,73	11,80
2	Focșani - Sud	14,17	11,10

Măsurătorile efectuate în luna iulie 2020, pentru punctele situate la sediul APM Vrancea și Focșani Sud sunt prezentate în graficul de mai jos.

Concentrațiile zilnice s-au încadrat sub valoarea limită zilnică de 100 μg/m<sup>3</sup> pentru NH<sub>3</sub>, conform STAS 12574/1987.



### B. 2. Rețeaua de urmărire a pulberilor sedimentabile

Această rețea este alcătuită din 7 puncte de control, amplasate astfel:

- în municipiul Focșani – 3 puncte (sediul APM Vrancea, Stația Meteo Focșani, Stația de apă potabilă-șoseaua Focșani-Suraia);
- în municipiul Adjud – 1 punct (Stația Meteo Adjud);
- în orașul Mărășești – 1 punct (sucursala Mărășești a SC CUP SA);
- în comuna Măicânești – 1 punct (locuință privată);
- în orașul Odobești – 1 punct (sucursala Odobești a SC CUP SA);

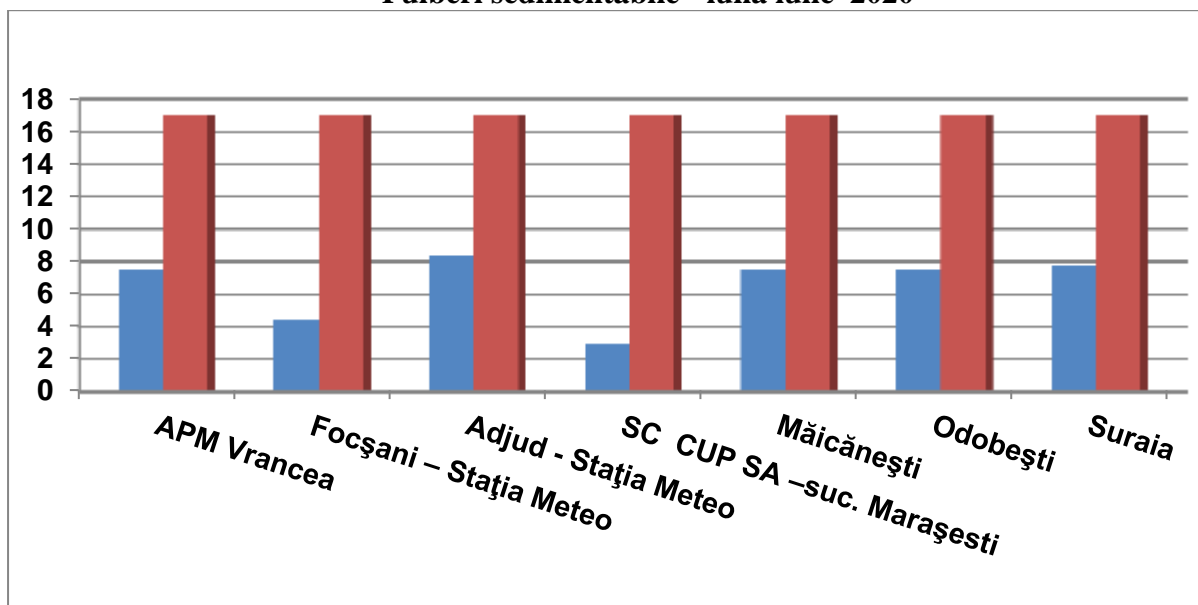
Concentrația maxim admisă, conform STAS 12574/1987, este CMA = 17 g/m<sup>2</sup>/lună. Determinarea lor se face folosind metoda gravimetrică conform STAS 10195/1975.

Valorile înregistrate în cursul lunii iulie 2020 pe puncte de prelevare sunt prezentate în tabelul următor:

RAPORT LUNAR ASUPRA CALITĂȚII FACTORILOR DE MEDIU ÎN JUDEȚUL VRANCEA – iulie 2020

Nr. crt.	PUNCT DE CONTROL	PULBERI SEDIMENTABILE g/m <sup>2</sup> /luna		
		Conc. lunară măsurată	Conc. măsurată pe luna anterioară	CMA
1.	APM Vrancea	7,52	14,6	<b>17</b>
2.	Focșani – Stația Meteo	4,48	3,0	
3.	Adjud - Stația Meteo	8,35	2,34	
4.	SC CUP SA – sucursala Marașesti	2,95	6,06	
5.	Măicănești	7,51	4,01	
6.	Odobesti	7,48	3,95	
7.	Focșani-Suraia-CUP	7,78	3,85	

Pulberi sedimentabile - luna iulie 2020



Concluzii :

Măsurătorile efectuate în luna iulie 2020 pentru indicatorul pulberi sedimentabile nu au indicat nici o depășire - față de *valoarea limită 17 g/m<sup>2</sup>/lună*, conform STAS 12574/1987, așa cum se constată și din graficul de mai sus.

**B.3. Rețeaua de urmărire a precipitațiilor atmosferice**

Această rețea este formată din trei puncte de recoltare a probelor, amplasate astfel:

- APM Vrancea
- Stația Meteo Adjud
- Odobesti.

**RAPORT LUNAR ASUPRA CALITĂȚII FACTORILOR DE MEDIU ÎN JUDEȚUL VRANCEA – iulie 2020**

Parametrii fizico–chimici folosiți în evaluarea calității precipitațiilor sunt: pH, amoniu, alcalinitate/aciditate și conductivitate.

Punct de recoltare	Data prelevare/ data primire probă	pH	Conducti vitate μS/cm	NH <sup>4+</sup> mg/l	Alcalinitate/ Aciditate μEq/l
APM Vrancea	08.07.2020	7,41	32,1	1,13	- /5
Stația Meteo Adjud	28.07.2020	5,93	68,0	0,69	- /20
Odobesti	27.07.2020	7,86	38,3	0,43	10/ -

### **REȚEAUA DE SUPRAVEGHERE A RADIOACTIVITĂȚII FACTORILOR DE MEDIU**

Supravegerea radioactivității factorilor de mediu s-a efectuat în cadrul Stației de Radioactivitate Focșani prin măsurători ale activității beta globale a aerosolilor, depunerilor atmosferice (umede și uscate), apă brută prelevată de la Golești (râul Milcov), sol, vegetație spontană precum și măsurarea debitului de doză gamma externă absorbită.

Radioactivitatea factorilor de mediu analizați în luna iulie 2020 s-a încadrat în limitele fondului natural.

În luna iulie 2020, Stația de Radioactivitate a efectuat în cadrul Programului standard de supraveghere un număr de 258 determinări manuale de radioactivitate beta globală, 744 determinări automate de doză gamma și s-au pregătit 3 probe de precipitații

- 124 probe aerosoli atmosferici	- 3 probe de precipitații
- 62 probe de depuneri atmosferice	- 5 probe de vegetație
- 62 probe de apă brută	- 5 probe de sol
- 744 măsurători – doză gamma	

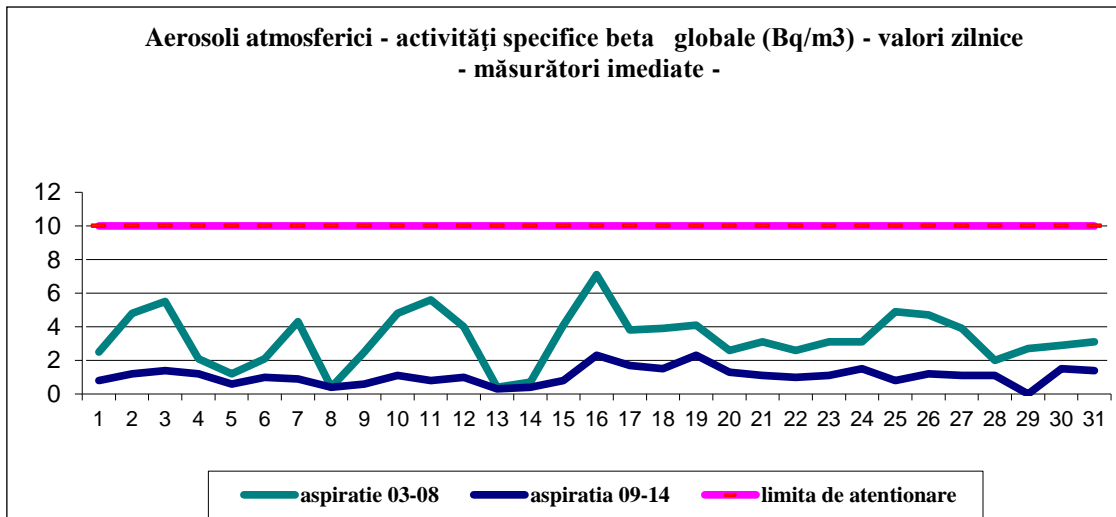
Rezultatele programului de supraveghere a factorilor de mediu în județ în luna iulie 2020, sunt prezentate mai jos:

Factorul de mediu	U.M.	Limita atenționare	Media lunară	Maxima lunară
<b>Aerosoli atmosferici</b> - aspirația 03-08 - aspirația 09-14	Bq/m <sup>3</sup>	10	3,3 1,1	7,1 2,3
Debit doză gamma în aer	μGy/h	0,250	0,085	0,108
Depuneri atmosferice	Bq/m <sup>2</sup> /zi	200	0,9	2,2
Apă brută (r. Milcov)	Bq/l	2	0,218	0,272
Sol	Bq/kg	-	633,1	674,0
Vegetație spontană	Bq/kg	-	106,6	148,2



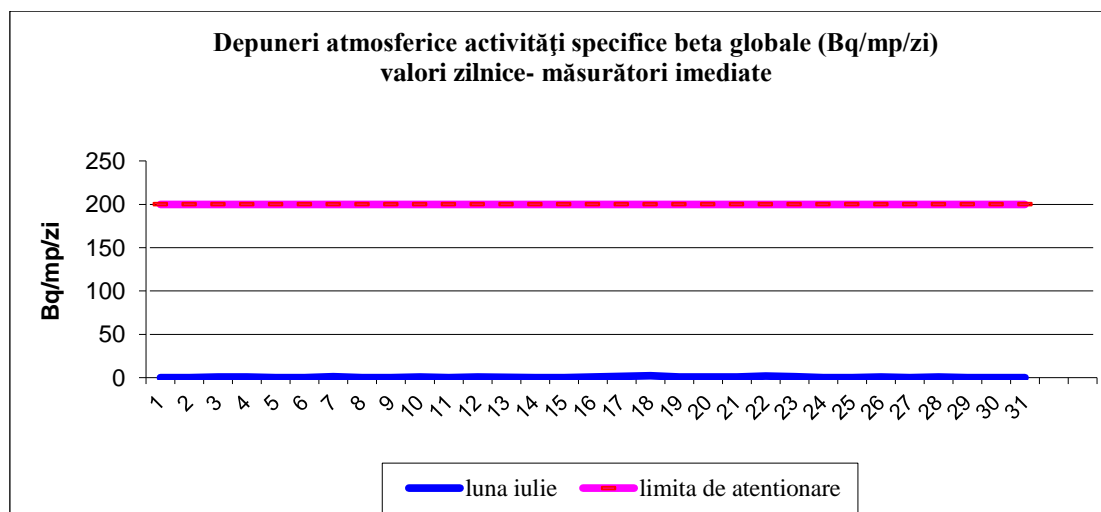
RAPORT LUNAR ASUPRA CALITĂȚII FACTORILOR DE MEDIU ÎN JUDEȚUL VRANCEA – iulie 2020

### Aerosoli atmosferici



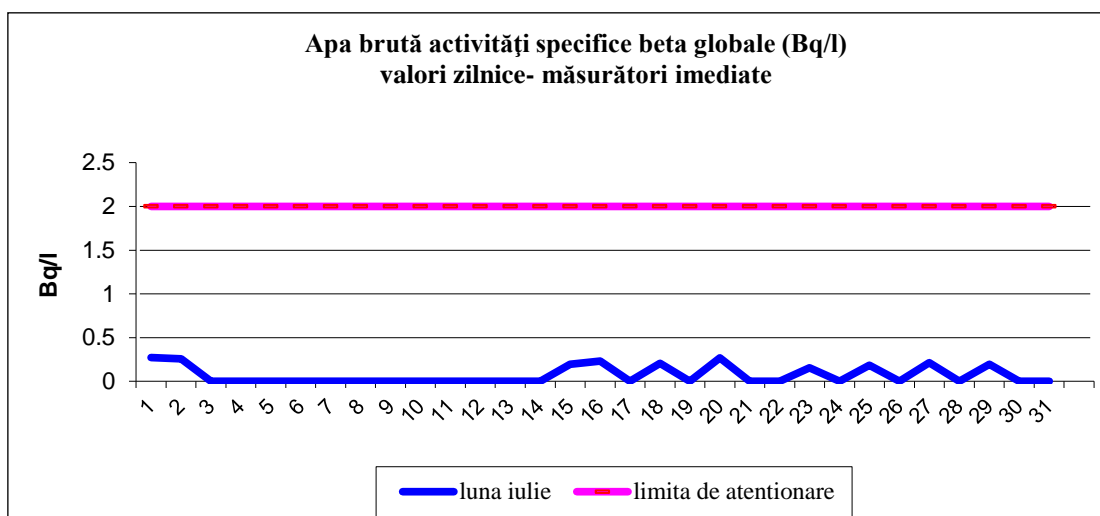
Activitatea specifică beta globală pentru probele de aerosoli măsurate imediat după colectare s-a încadrat în limite normale. Valoarea maximă înregistrată a fost de 7,1 Bq/mc și a fost semnalată în data de 16.07.2020, în intervalul orar 03-08. Valoarea minimă înregistrată a fost de 0,3 Bq/mc, fiind măsurată tot la aspirația din intervalul orar 03-08.

### Depuneri atmosferice



În urma măsurărilor zilnice imediate la depunerile atmosferice, nu s-au semnalat valori care să depășească nivelul de atenționare de 200 Bq/mp/zi. Valoarea maximă măsurată a fost de 2,2 Bq/mp/zi în data de 18.07.2020.

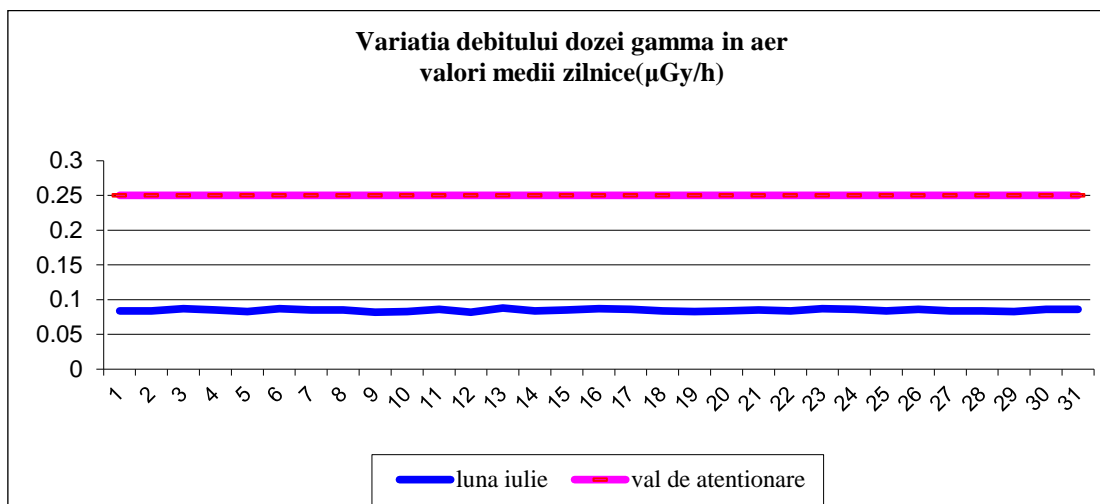
## Apa brută râu Milcov



Nu s-au înregistrat depășiri ale nivelului de atenționare de 2 Bq/l, în cazul măsurărilor imediate beta globale ale apei brute a râului Milcov.

Valoarea maximă măsurată a fost de 0,272 Bq/l în data de 01.07.2020.

## Debitul dozei gamma în aer



Valorile debitului dozei gamma externă absorbită în aer s-au situat sub nivelul de atenționare de 0,250  $\mu\text{Sv/h}$ . Valoarea maximă înregistrată a fost de 0,108  $\mu\text{Sv/h}$  în data de 13.07.2020.

### 3. REȚEAUA DE SUPRAVEGHERE A ZGOMOTULUI URBAN

Laboratorul APM Vrancea a efectuat în cursul lunii iulie 2020 măsurări ale nivelului de zgomot exterior provenit din traficul rutier, în 11 puncte de monitorizare din cele 12 puncte de monitorizare, conform planificării anuale de monitorizare a factorilor de mediu.

Punctele de monitorizare au fost stabilite în cadrul “ Rețelei de supraveghere fonică “ în municipiul Focșani și orașul Odobești din județul Vrancea, pentru a evidenția impactul traficului rutier asupra mediului și implicit asupra factorului uman.

Măsurările au fost efectuate respectând indicațiile STAS 6161/3-82, SR ISO 1996 - 1:2016, SR ISO 1996 – 2:2018 și SR 10009:2017.

Valorile nivelului de zgomot exterior și limitele admisibile ale nivelului de zgomot exterior, la bordura trotuarului care mărginește partea carosabilă a străzilor, în funcție de categoria tehnică a acestora, sunt prezentate în tabelul de mai jos:

Nr. Crt.	Punct de monitorizare	Tip punct de monitorizare	Localitate	Nivel de presiune acustică continuu echivalent ponderat A, $L_{AeqT}$ [dB] (măsurat)	Limita admisibilă a nivelului continuu echivalent ponderat A, $L_{AeqT}$ [dB], cf. SR 10009: 2017
1.	<b>B-dul București (VINCON)</b>	Stradă de categorie tehnică II, de legatură	Focșani	68,8	70
2.	<b>B-dul Unirii (Sala Polivalentă)</b>	Stradă de categorie tehnică II, de legatură	Focșani	<b>71,1</b>	70
3.	B-dul Unirii (Prefectură)	Stradă de categorie tehnică II, de legatură	Focșani	69,7	70
4.	<b>B-dul Gării</b> (Liceul Kogalniceanu)	Stradă de categorie tehnică II, de legatură	Focșani	66,6	70
5.	<b>B-dul Independenței (Biserica)</b>	Stradă de categorie tehnică II, de legatură	Focșani	68,5	70
6.	Str. Mare a Unirii (Școala Generală nr.2)	Stradă de categorie tehnică II, de legatură	Focșani	63,7	70
7.	<b>Str. Cuza Vodă (Spitalul</b>	Stradă de categorie	Focșani	68,9	70

RAPORT LUNAR ASUPRA CALITĂȚII FACTORILOR DE MEDIU ÎN JUDEȚUL  
VRANCEA – iulie 2020

	Județean)	tehnica II, de legatură			
8.	<b>Str. Cezar Bolliac (Colegiul Unirea)</b>	Stradă de categorie tehnica III, de colectare	Focșani	61,8	65
9.	<b>Str. Ștefan cel Mare (Școala Generală nr. 9)</b>	Stradă de categorie tehnica III, de colectare	Focșani	61,6	65
10.	<b>Str. Libertății (Primărie)</b>	Stradă de categorie tehnica III, de colectare	Odobești	63,1	65
11.	<b>Str. Ștefan cel Mare (Liceul Tehnologic)</b>	Stradă de categorie tehnica III, de colectare	Odobești	61,1	65

Tabel - Nivel echivalent de zgomot – luna IULIE 2020

În urma măsurărilor efectuate s-a constatat depășire a nivelului echivalent de zgomot admisibil conform SR 10009:2017, pe B-dul Unirii în zona Sălii Polivalente.

Precizăm că valorile raportate sunt rezultatul unor măsurări realizate pe o perioadă limitată de timp și care nu pot caracteriza, în ansamblu, situația reală, ele reprezentând nivelul de zgomot echivalent la momentul măsurării.

#### 4. Monitorizare efectuată de Agenți economici

În cursul lunii iulie 2020 s-au primit rezultatele automonitorizării de la următorii agenți economici pentru factorii de mediu, conform cu cerințele din autorizațiile de mediu, după cum urmează:

- Buletine de analiză pentru - apă uzată: AVICOLA S.A. – Platforma Golești și Platforma Petrești, VEF S.A., VEGA '93 S.R.L., PREMIUM PORC S.R.L., VRANCART S.A. ADJUD, AGRO INVESTMENTS MOLDOVA S.R.L., CONSITERFIN S.A., BEL ROM SAPTE S.R.L.;

- Buletine de analiză pentru - emisii și imisii de poluanți evacuați în atmosferă: PREMIUM PORC S.R.L., CONSITERFIN S.R.L., ENAL PETRICRIS S.R.L.

- Buletine de încercare pentru zgomot: PREMIUM PORC S.R.L., CONSITERFIN S.R.L.

#### 5. PROTECȚIA NATURII ȘI ARII PROTEJATE

În luna iulie 2020 personalul serviciului Calitatea Factorilor de Mediu, din cadrul Agenției pentru Protecția Mediului Vrancea, a derulat acțiuni și activități specifice, de monitorizare a statutului de conservare a speciilor și habitatelor și de supraveghere a stării factorilor de mediu din județul Vrancea. Acestea s-au derulat atât cu caracter orientat, cât și în cadrul activităților de teren sau proiectelor derulate care vizează alte obiective.

## RAPORT LUNAR ASUPRA CALITĂȚII FACTORILOR DE MEDIU ÎN JUDEȚUL VRANCEA – iulie 2020

S-au realizat verificări ale documentațiilor și ale amplasamentelor obiectivelor situate în interiorul sau în vecinătatea siturilor Natura 2000 (*Arii speciale de protecție avifaunistică* – SPA și *Situri de importanță comunitară* – SCI), fiind emise după caz, notificări în cadrul etapei de încadrare inițială, avize sau declarații ale autorității competente cu monitorizarea acestora, sau declanșându-se procedura de evaluare adecvată.

În cadrul Compartimentului s-au analizat toate solicitările privind poziționarea activităților, planurilor sau proiectelor în raport cu ariile naturale protejate, incluzând atât noile propuneri cât și revizuirile de acte de reglementare emise în mod special pentru activități de exploatare forestieră, de exploatare a agregatelor minerale, de construcții de drumuri sau alte obiective.

Consilieri din cadrul serviciului Calitatea Factorilor de Mediu au participat la ședințele de analiză tehnică, în cazul în care activitatea sau locația obiectivului era susceptibilă de a avea impact asupra ariilor protejate, derulând secvența procedurală specifică compartimentului. Au fost analizate documentațiile și s-au determinat locațiile în raport cu ariile naturale protejate pentru toate planurile, proiectele și programele pentru care s-au primit solicitări.

În luna iulie 2020, serviciul Calitatea Factorilor de Mediu din cadrul Agenției pentru Protecția Mediului Vrancea a analizat documentația pentru emiterea unor autorizații pentru recoltare/ capturare/ achiziție și comercializare, în conformitate cu prevederile Ordinului 410/2008 pentru aprobarea Procedurii de autorizare a activităților de recoltare, capturare și/sau achiziție și/sau comercializare, pe teritoriul național sau la export, a florilor de mină, a fosilelor de plante și fosilelor de animale vertebrate și nevertebrate, precum și a plantelor și animalelor din flora și fauna sălbatică.

Personal din cadrul serviciului a participat în teren, individual sau în comisii împreună cu reprezentanți ai Ocolului Silvic Focșani și ai Serviciului Spații Verzi din cadrul Consiliul Local Focșani - Direcția de Dezvoltare Servicii Publice, la evaluarea situațiilor arborilor din spațiul public în vederea luării măsurilor ce se impun în urma solicitărilor de toaletare sau tăiere.

În conformitate cu prevederile HG nr. 1.679 din 10 decembrie 2008 privind modalitatea de acordare a despăgubirilor prevăzute de Legea vânătorii și a protecției fondului cinegetic nr. 407/2006, precum și obligațiile ce revin gestionarilor fondurilor cinegetice și proprietarilor de culturi agricole, silvice și de animale domestice pentru prevenirea pagubelor, s-a asigurat participarea la comisiile de constatare a pagubelor fiind întocmite procese verbale aferente.

În conformitate cu atribuțiile stabilite prin HG Nr. 323 din 31 martie 2010, privind stabilirea sistemului de monitorizare a capturilor și uciderilor accidentale ale speciilor strict protejate am participat la toate evenimentele petrecute pe raza județului Vrancea, în vederea stabilirii statusului de sănătate sau cauzei mortalității și pentru completarea declarației privind capturarea/uciderea accidentală.

În ceea ce privește implementarea componentei Conservarea Naturii din cadrul Sistemului Integrat de Mediu (SIM) s-a asigurat permanent încărcarea datelor solicitate de ANPM și anume: autorizații de recoltare/capturare și/sau achiziție și/sau comercializare a florilor de mină, a fosilelor de plante și fosilelor de animale vertebrate și nevertebrate, precum și a plantelor, rapoarte referitoare la aplicarea derogărilor în cazul speciilor strict protejate, conform legislației în vigoare, datele privind grădinile zoologice, acvariile publice și centrele de reabilitare și/sau îngrijire, lista colecției de animale deținute în grădinile zoologice, acvariile publice, centrele de reabilitare și/sau îngrijire; datele specific registrului național privind capturile și uciderile accidentale;

La nivelul Agenției pentru Protecția Mediului Vrancea se asigura implementarea planului AFTER LIFE pentru proiectul, intitulat „**Implementarea celor mai bune practici**”

RAPORT LUNAR ASUPRA CALITĂȚII FACTORILOR DE MEDIU ÎN JUDEȚUL  
VRANCEA – iulie 2020

pentru conservarea in-situ a speciei *Canis lupus* la nivelul Carpaților Orientali”. In aceasta perioada a fost asigurata implementarea doar activitatilor pentru care s-a mentionat obligativitatea continuarii in perioada de sustenabilitate: montarea de garduri electrice la ferme la care se inregistreaza pagube, supravegherea rețelei de detinatori ai cainilor de paza a septelului proveniti din canisa APM Vrancea, mentinerea activitatilor zilnice la Centrul pentru Reproducerea și Supravegherea Căinilor pentru Paza Septelului, inființat la Lepșa, activități de elaborare a raportului final și de auditare a proiectului.

## 6. GESTIUNE DEȘEURI

La nivelul județului Vrancea își desfășoară activitatea, pe domeniul deșeurilor:

- operatori economici autorizați pentru colectarea deșeurilor tip ambalaje/ reciclatori/ valorificatori energetici – numar : 28/10/0.
- operatori economici autorizați să colecteze / trateze / valorifice deșeuri DEEE - numar 15/ 2 / 0.
- operatori economici autorizați să desfășoare activități de colectare și tratare VSU – numar : 13 (13 operatori economici care colectează VSU; 12 operatori economici care tratează VSU).
- operatori economici care reciclează sau valorifică energetic deșeuri de la VSU – numar : 0
- operatori economici înregistrați conform REACH (an de referință 2011) - numar : 2

Principalele acțiuni derulate pe linia gestionării deșeurilor în luna iulie 2020 constau în centralizarea și raportarea datelor privind cantitățile de deșeuri gestionate în luna iunie 2020:

Denumire material	Stoc la sfârșitul lunii anterioare	Luna iulie 2020			Stoc la sfârșitul lunii
		Cantitate ( tone )			
		colectată	valorificată	eliminată	
1.Deșeuri municipale	0.000	3297.460		3297.460	0.000
2. Sticlă	40.298	22.526	38.520		24.304
3. PET	11.777	32.886	35.203		9.460
4. PE	8.655	5.982	4.274		10.363
5.Hârtie/carton	7040.729	10114.409	7844.994		9310.144
6.Uleiuri uzate	10.506	11.448	9.642		12.312
7. PCB/PCT	0.000				
8.Acumulatori auto	28.720	86.748	98.424		17.044
9.Anvelope uzate	131.433	676.466	609.898		198.001
10.Deș. lemnoase	200.832	644.586	539.490		305.928
11.Rumeguș	57.360	138.224	94.338		101.246
12. Spitalicești	0.000	23.417		23.417	0.000

## 7. POLUĂRI ACCIDENTALE

În luna iulie 2020 la nivelul județului Vrancea nu au fost înregistrate poluări.