

1. SUPRAVEGHEREA CALITĂȚII AERULUI ÎN JUDEȚUL VRANCEA

Monitorizarea calității aerului are ca obiectiv limitarea poluării și ameliorarea calității atmosferei în scopul evitării efectelor negative asupra sănătății omului și a degradării mediului înconjurător.

La nivelul A.P.M Vrancea supravegherea calității aerului se realizează prin următoarele rețele:

A. Rețeaua automată

Calitatea aerului în județul Vrancea este monitorizată prin măsurători continue, într-o stație automată- stație de fond rural, amplasată în incinta Uzinei de apă CUP pe drumul județean Focșani-Suraia, într-o zonă cu densitatea populației mică, în care în ultimii ani s-au dezvoltat diverse activități economice, comerciale și unde s-au construit spații rezidențiale.



Poluanții monitorizați sunt cei prevăzuți în legislația română, transpusă din cea europeană, valorile limită impuse prin Legea 104/2011 privind calitatea aerului înconjurător având scopul de a evita, preveni și reduce efectele nocive asupra sănătății umane și a mediului în întregul său.

Stația Automată de Monitorizare a Calității Aerului – tip fond rural, monitorizează următorii indicatori: SO₂, NO, NO₂, NOX, CO, O₃, BTX (inclusiv benzen), NH₃, PM₁₀, corelați cu datele meteorologice direcție și viteză vânt, temperatură, presiune, radiație solară, umiditate relativă.

Metodele de măsurare folosite pentru determinarea poluanților specifici sunt metodele de referință prevăzute în Legea 104/2011, cu modificările și completările ulterioare, sau metode echivalente. În tabel sunt indicate metodele de măsurare a poluanților în rețeaua națională de monitorizare a calității aerului:

**RAPORT LUNAR ASUPRA CALITĂȚII FACTORILOR DE MEDIU
ÎN JUDEȚUL VRANCEA – septembrie 2022**

Nr. crt.	Poluant	Metoda de determinare	Standard de referință
1.	Dioxidul de sulf	metoda fluorescenței în ultraviolet	SR EN 14212 „Aer înconjurător. Metodă standardizată pentru măsurarea concentrației de dioxid de sulf prin fluorescență în ultraviolet.”
2.	Oxizi de azot	metoda prin chemiluminiscentă	SR EN 14211 „Aer înconjurător. Metodă standardizată pentru măsurarea concentrației de dioxid de azot și monoxid de azot prin chemiluminiscentă.”
3.	Monoxid de carbon	metoda spectrometrică în infraroșu nedispersiv	SR EN 14626 „Aer înconjurător. Metodă standardizată pentru măsurarea concentrației monoxid de carbon prin spectroscopie în infraroșu nedispersiv.”
4.	Ozon	metoda fotometrică în UV	SR EN 14625 „Aer înconjurător. Metodă standardizată pentru măsurarea concentrației de ozon prin fotometrie în ultraviolet.”
5.	Pulberi în suspensie PM10	metoda gravimetrică	SR EN 12341 „Aer înconjurător. Metodă standardizată de măsurare gravimetrică pentru determinarea fracției masice de PM10 sau PM2,5 a particulelor în suspensie.”
6.	Benzen	Gaz cromatografie	SR EN 14662 „Calitatea aerului înconjurător – Metodă standardizată pentru măsurarea concentrațiilor de benzen.” – părțile 1,2 și 3
7.	Amoniac	STAS 10812-76	STAS 12574/1987

Obiectivele de calitate a aerului ambiental sunt impuse prin Legea 104/2011 și au scopul de a evita, preveni și reduce efectele nocive asupra sănătății umane și a mediului.

Nr. crt.	Poluant	Obiective de calitate a aerului	
1.	Dioxidul de sulf	Prag de alerta	500 $\mu\text{g}/\text{m}^3$ – măsurat timp de 3 ore consecutiv în puncte reprezentative pentru calitatea aerului, pe o suprafață de cel puțin 100 km^2 sau pentru o întreagă zonă sau aglomerare
		Valori limita	350 $\mu\text{g}/\text{m}^3$ – valoarea limită orară pentru protecția sănătății umane 125 $\mu\text{g}/\text{m}^3$ – valoarea limită zilnică pentru protecția sănătății umane 20 $\mu\text{g}/\text{m}^3$ – valoarea limită pentru protecția ecosistemelor (an calendarisitic și iarna 1 octombrie – 31 martie)
2.	Oxizi de azot	Prag de alerta	400 $\mu\text{g}/\text{m}^3$ – măsurat timp de 3 ore consecutiv în puncte reprezentative pentru calitatea aerului, pe o suprafață de cel puțin 100 km^2 sau pentru o întreagă zonă sau aglomerare
		Valori limita	200 $\mu\text{g}/\text{m}^3$ NO ₂ – valoarea limită orară pentru protecția sănătății umane 40 $\mu\text{g}/\text{m}^3$ NO ₂ – valoarea limită anuală pentru protecția sănătății umane 30 $\mu\text{g}/\text{m}^3$ NO _x – valoarea limită anuală pentru protecția vegetației
3.	Ozon	Prag de alertă	240 $\mu\text{g}/\text{m}^3$ – media pe 1 oră
		Valori țintă	120 $\mu\text{g}/\text{m}^3$ – valoare țintă pentru protecția sănătății umane, valoare maximă zilnică a mediilor pe 8 ore

**RAPORT LUNAR ASUPRA CALITĂȚII FACTORILOR DE MEDIU
ÎN JUDEȚUL VRANCEA – septembrie 2022**

		Obiectiv pe termen lung	120 $\mu\text{g}/\text{m}^3$ – obiectivul pe termen lung pentru protecția sănătății umane, valoare maximă zilnică a mediilor pe 8 ore dintr-un an calendaristic
4.	PM 10	Valori limită	50 $\mu\text{g}/\text{m}^3$ PM ₁₀ – valoarea limită zilnică pentru protecția sănătății umane 40 $\mu\text{g}/\text{m}^3$ PM ₁₀ – valoarea limită anuală pentru protecția sănătății umane
5.	Mono-oxid de carbon	Valoare limită	10 mg/m^3 – valoare limită pentru protecția sănătății umane, valoare maximă zilnică a mediilor pe 8 ore
6.	Benzen	Valoare limită	5 $\mu\text{g}/\text{m}^3$ – valoarea limită anuală pentru protecția sănătății umane
7.	Amoniac	Valoare limită	100 $\mu\text{g}/\text{m}^3$ - valoarea limită zilnică

*Determinările efectuate în cursul lunii septembrie 2022 în cadrul stației automate VN1 sunt consemnate în tabelele următoare:

TABEL SINTEZĂ							
stație	poluant	unitate măsură	tip de depășire	medie luna	nr. depasiri în luna curentă	nr.total depasiri în anul curent	captură lunară de date (%)
VN1/FR	SO ₂	$\mu\text{g}/\text{mc}$		7,49			95,97
VN1/FR	NO ₂	$\mu\text{g}/\text{mc}$		*			0,00
VN1/FR	PM ₁₀ automat	$\mu\text{g}/\text{mc}$	valoare limita zilnica pentru sanatate umana	*		1	0,00
VN1/FR	PM ₁₀ gravimetric	$\mu\text{g}/\text{mc}$	valoare limita zilnica pentru sanatate umana	14,65		1	100,00
VN1/FR	CO	mg/mc		*			0,00
VN1/FR	ozon	$\mu\text{g}/\text{mc}$	valoare tinta	45,68		3	95,97
VN1/FR	benzen	$\mu\text{g}/\text{mc}$		**			0,00

* Analizor oprit in vederea constatarii defectiunilor

**Analizor oprit - butelie gaz consumată

**RAPORT LUNAR ASUPRA CALITĂȚII FACTORILOR DE MEDIU
ÎN JUDEȚUL VRANCEA – septembrie 2022**

1.DIOXIDUL DE SULF

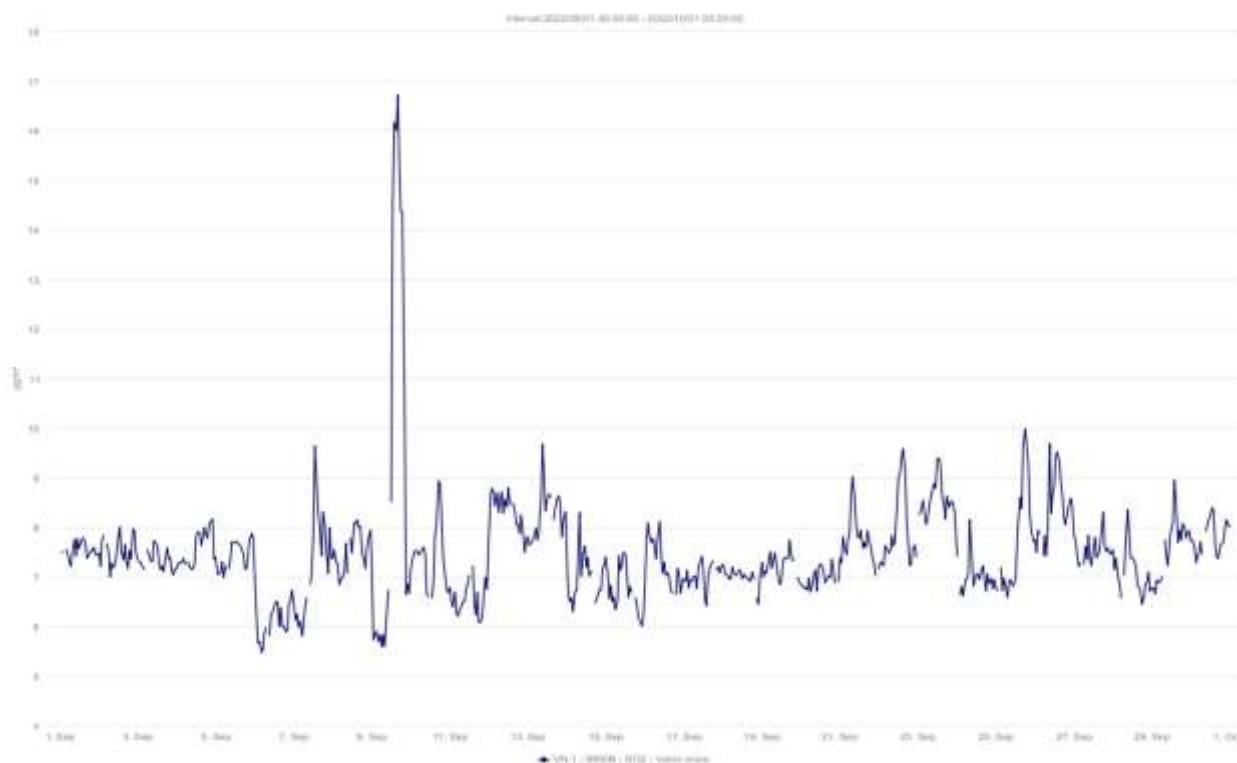
Poluant	Concentrație medie lunară, $\mu\text{g}/\text{m}^3$	Concentrație maximă a mediei orare, $\mu\text{g}/\text{m}^3$	Valoarea limită orară $\mu\text{g}/\text{m}^3$	Concentrație maximă a mediei zilnice, $\mu\text{g}/\text{m}^3$	Valoarea limită zilnică $\mu\text{g}/\text{m}^3$
SO ₂	7,49	16,72	350*	9,23	125**

* a nu se depăși mai mult de 24 de ori într-un an calendaristic

** a nu se depăși mai mult de 3 de ori într-un an calendaristic

Evoluție SO₂ – concentrații medii orare în perioada 01 - 30 septembrie 2022

VL_{orară} = 350 $\mu\text{g}/\text{m}^3$



Evoluție SO₂ – concentrații medii zilnice în perioada 01 - 30 septembrie 2022

VL_{zilnică} = 125 $\mu\text{g}/\text{m}^3$



**RAPORT LUNAR ASUPRA CALITĂȚII FACTORILOR DE MEDIU
ÎN JUDEȚUL VRANCEA – septembrie 2022**

Concentrațiile *medii orare de SO₂* înregistrate la stația automată în luna septembrie 2022 s-au situat ***mult sub VL orară pentru protecția sănătății umane*** (350 μg/m³, a nu se depăși de mai mult de 24 de ori într-un an calendaristic, în vigoare de la 1.01.2007, stabilită prin Legea nr. 104/2011 privind calitatea aerului înconjurător).

Concentrațiile *medii zilnice de SO₂* înregistrate la stația automată s-au situat ***mult sub VL zilnică pentru protecția sănătății umane***(125 μg/m³, a nu se depăși de mai mult de 3 ori într-un an calendaristic, în vigoare de la 1.01.2007, stabilită prin Legea nr. 104/2011 privind calitatea aerului înconjurător).

2. DIOXIDUL DE AZOT

Poluant	Concentrația medie lunară măsurată, μg/m ³	Concentrația maximă orară măsurată, μg/m ³	Valoarea limită orară pentru protecția sănătății umane, μg/m ³
NO ₂	-	-	200*

* a nu se depăși mai mult de 18 de ori într-un an calendaristic

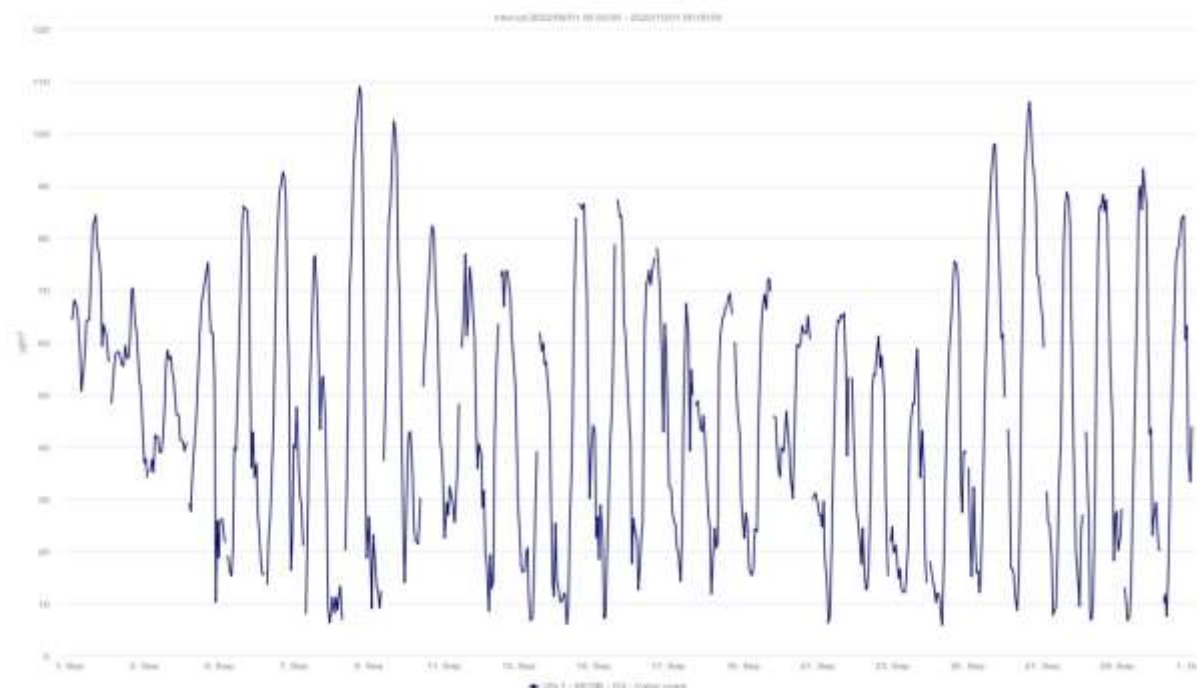
În data de 14.03.2022 analizorul a înregistrat cateva anomalii în funcționare și din acest motiv a fost oprit în vederea constatării defecțiunilor.

3. OZON

Poluant	Concentrații e medie lunară μg/m ³	Concentrații a maximă a mediei orare μg/m ³	Valoarea limită maximă a mediei orare (prag de informare/ prag de alertă) μg/m ³	Conc. maximă zilnică măsurată a mediei mobile pe 8 ore μg/m ³	Val. limită max. a mediei orare pe 8 ore (valoare țintă pentru protecția sănătății umane) μg/m ³
O ₃	45,68	109,01	180/240	98,11	120*

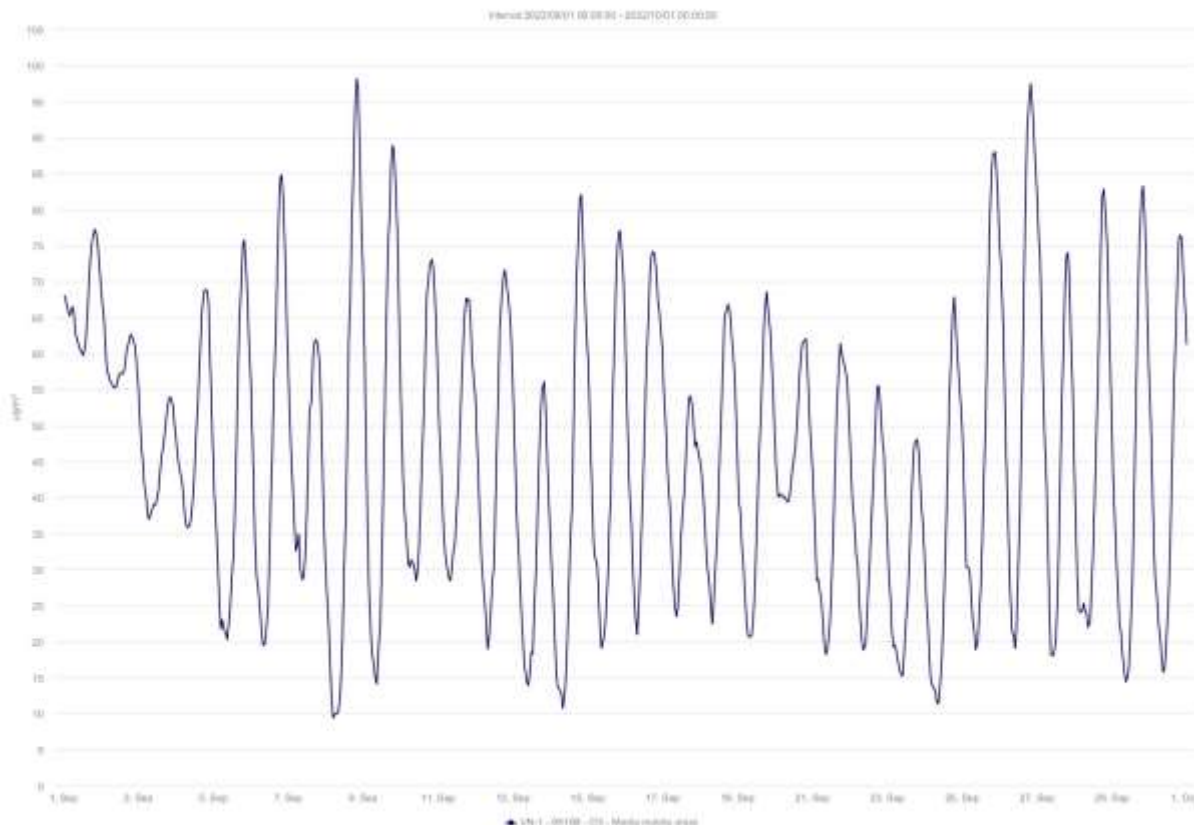
* a nu se depăși mai mult de 25 de zile pe un an calendaristic, mediat pe 3 ani

- **Evoluție O₃ concentrații medii orare în perioada 01 - 30 septembrie 2022**
VL_{orara}= 180μg/m³



RAPORT LUNAR ASUPRA CALITĂȚII FACTORILOR DE MEDIU
ÎN JUDEȚUL VRANCEA – septembrie 2022

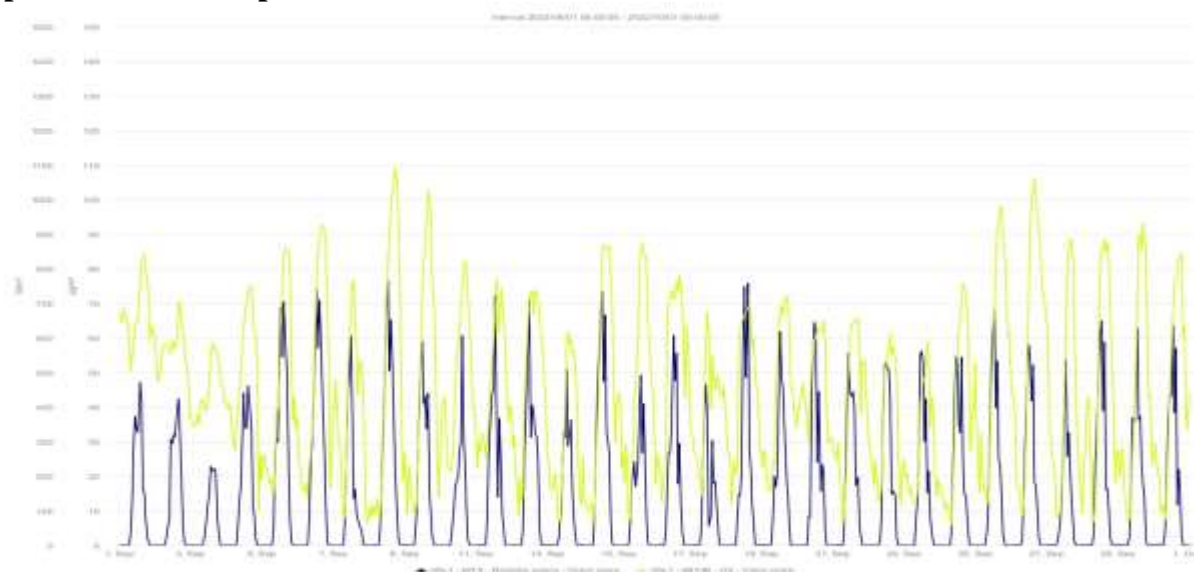
- **Evoluție O₃ (μg/m³) concentrații medie mobilă în perioada 01 - 30 septembrie 2022**
VL_{medie orara pe 8 ore} = 120 μg/m³



Datele obținute în urma monitorizării ozonului la stația automată VN1 indică faptul că nu a fost atins *pragul de informare* (180 μg/m³, medie orară), *pragul de alertă* (240 μg/m³, medie orară).

Valoarea țintă pentru protecția sănătății umane 120 μg/m³ – este valoare maximă zilnică a mediilor pe 8 ore, a nu se depăși în mai mult de 25 de zile pe an calendaristic, mediat pe 3 ani, în vigoare de la 1.01.2010, stabilită prin Legea nr. 104/2011 privind calitatea aerului înconjurător.

- **Evoluție O₃ (μg/m³) concentrații medii orare în raport cu radiația solară în perioada 01 - 30 septembrie 2022**



RAPORT LUNAR ASUPRA CALITĂȚII FACTORILOR DE MEDIU ÎN JUDEȚUL VRANCEA – septembrie 2022

Pentru ozon, deși nu este emis direct în atmosferă în cantitate semnificativă, există o concentrație de fond care se datorează amestecului ozonului din stratosferă și generarea acestuia în troposferă, putând fi transportat de la distanțe mari. Este încadrat în categoria poluanților secundari datorită producerii lui prin reacțiile fotochimice a unor substanțe cu conținut de azot (oxizi de azot), cu conținut de carbon (îndeosebi compuși organici volatili COV) și a unor hidrocarburi halogenate (clorofluorocarboni) în condiții meteorologice favorabile. De aceea concentrațiile de ozon din atmosferă sunt variabile în funcție de anotimp, de condițiile meteorologice (radiația solară și umiditatea fiind factori favorizanți ai reacțiilor fotochimice) și de prezența precursorilor organici ai ozonului.

4. PARTICULE ÎN SUSPENSIE –PM₁₀

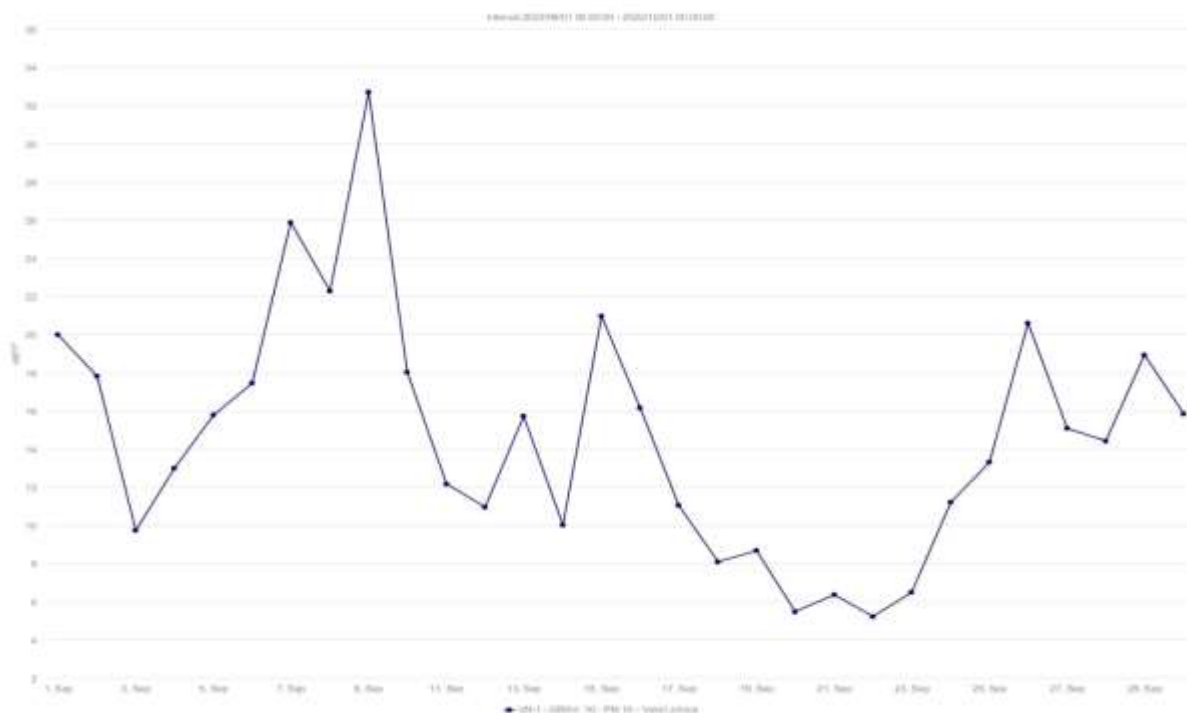
Pentru determinarea particulelor în suspensie PM₁₀, care constituie fracția dimensională de interes toxicologic din aerosuspensia urbană se aplică 2 metode, respectiv metoda automată (nefelometrică) și metoda manuală (gravimetrică) care reprezintă metoda de referință. Mai jos sunt reprezentate grafic concentrațiile zilnice rezultate în urma monitorizării pulberilor în suspensie PM₁₀, în cadrul stației automate VN1.

Poluant	Metoda automată		Metoda gravimetrică		Valoarea limită zilnică $\mu\text{g}/\text{m}^3$
	Conc. medie lunară măsurată, $\mu\text{g}/\text{m}^3$	Conc. maximă a mediei zilnice măsurată $\mu\text{g}/\text{m}^3$	Conc. medie lunară măsurată, $\mu\text{g}/\text{m}^3$	Conc. maximă a mediei zilnice măsurată, $\mu\text{g}/\text{m}^3$	
PM ₁₀	**	**	26,22	49,06	50*

*a nu se depășească mai mult de 35 de ori într-un an calendaristic

** nu s-au efectuat măsurători în luna septembrie 2022 (analizor defect)

• **Evoluție PM₁₀($\mu\text{g}/\text{m}^3$) – nefelometric, PM₁₀($\mu\text{g}/\text{m}^3$) – gravimetric, concentrații medii zilnice în perioada 01 - 30 septembrie 2022**



În luna septembrie 2022 analizorul de particule în suspensie PM₁₀ determinate prin metoda automată (nefelometric) nu a funcționat, (oprit din cauza unor anomalii în

RAPORT LUNAR ASUPRA CALITĂȚII FACTORILOR DE MEDIU
ÎN JUDEȚUL VRANCEA – septembrie 2022

funcționarea lui) iar măsurătorile efectuate prin metoda gravimetrică **nu** au înregistrat depășiri ale *valorii limită zilnice de 50 $\mu\text{g}/\text{m}^3$ pentru protecția sănătății umane*. Măsurările automate (prin metoda nefelometrică) au scop informativ, iar valorile înregistrate sunt confirmate/infirmate ulterior de către rezultatul analizei prin metoda de referință gravimetrică.

În luna septembrie 2022 valorile pentru pulberile în suspensie PM_{10} , determinate prin metoda gravimetrică **nu** au înregistrat depășiri ale valorii limită zilnice de $50 \mu\text{g}/\text{m}^3$ pentru protecția sănătății umane, admise de către Legea nr. 104/2011.

5. MONOXIDUL DE CARBON

Poluant	Concentrație medie lunară, mg/m^3	Concentrație maximă zilnică a mediei mobile pe 8 ore, mg/m^3	Valoarea max. zilnică a mediilor pe 8 ore mg/m^3
CO	*	*	10

*Analizor oprit în vederea constatării defecțiunilor, în data de 19.05.2022.

6. BENZEN

Poluant	Concentrație medie lunară, $\mu\text{g}/\text{m}^3$	Valoarea limită anuală, $\mu\text{g}/\text{m}^3$
Benzen	*	5

*În perioada 01–30 septembrie 2022 analizorul a fost oprit - butelie de gaz consumată.

Metale grele - Pb,Cd, Ni,As

Monitorizarea metalelor grele se efectuează în baza unui program de măsurători indicative, elaborat de Direcția Centru Evaluare Calitate Aer din Agenția Națională pentru Protecția Mediului și aprobat de Ministerul Mediului Apelor și Pădurilor conform adresei nr. 1/9150/EIC/22.12.2021.

Legea nr.104/2011 privind calitatea aerului înconjurător, cu modificările și completările ulterioare, reglementează următoarele norme pentru evaluarea concentrațiilor de metale grele din fracția PM_{10} , prelevată din stațiile de monitorizare a calității aerului:

- Valoarea limită anuală pentru protecția sănătății umane de $0,5 \mu\text{g}/\text{mc}$ pentru Pb;
- Valoarea țintă anuală de $5 \text{ ng}/\text{mc}$ pentru Cd;
- Valoarea țintă anuală de $20 \text{ ng}/\text{mc}$ pentru Ni;
- Valoarea țintă anuală de $6 \text{ ng}/\text{mc}$ pentru As.

Calitatea aerului este reprezentată prin indici de calitate sugestivi, stabiliți pe baza valorilor concentrațiilor principalilor poluanți atmosferici măsurați.

Indicele general de calitate a aerului reprezintă un instrument de comunicare către public, ce permite descrierea periodică sub o formă simplă a informațiilor privind starea globală a calității aerului.

Indicele specific de calitate a aerului, pe scurt "indice specific", reprezintă un sistem de codificare a concentrațiilor înregistrate pentru fiecare dintre poluanții monitorizați, stabilit prin Ordinul MMAP nr. 1818 din 2 octombrie 2020.

RAPORT LUNAR ASUPRA CALITĂȚII FACTORILOR DE MEDIU ÎN JUDEȚUL VRANCEA – septembrie 2022

Indicele specific de calitate a aerului, denumit în continuare indice specific, se calculează pe baza datelor brute din RNMCA pentru fiecare dintre următorii poluanți monitorizați:

- dioxid de sulf (SO_2) - medii orare;
- dioxid de azot (NO_2) - medii orare;
- ozon (O_3) - medii orare;
- particule în suspensie (fracțiile PM_{10} și $\text{PM}_{2,5}$) - medie mobilă pe 24 de ore.

Indicele general descrie starea globală a calității aerului în aria de reprezentativitate a fiecărei stații și se definește ca fiind cel mai mare dintre indicii specifici corespunzători poluanților monitorizați. Indicele specific se stabilește prin încadrarea concentrațiilor poluanților monitorizați în domenii definite în normativ, pe baza cărora s-a adoptat sistemul calificativelor și codul culorilor.

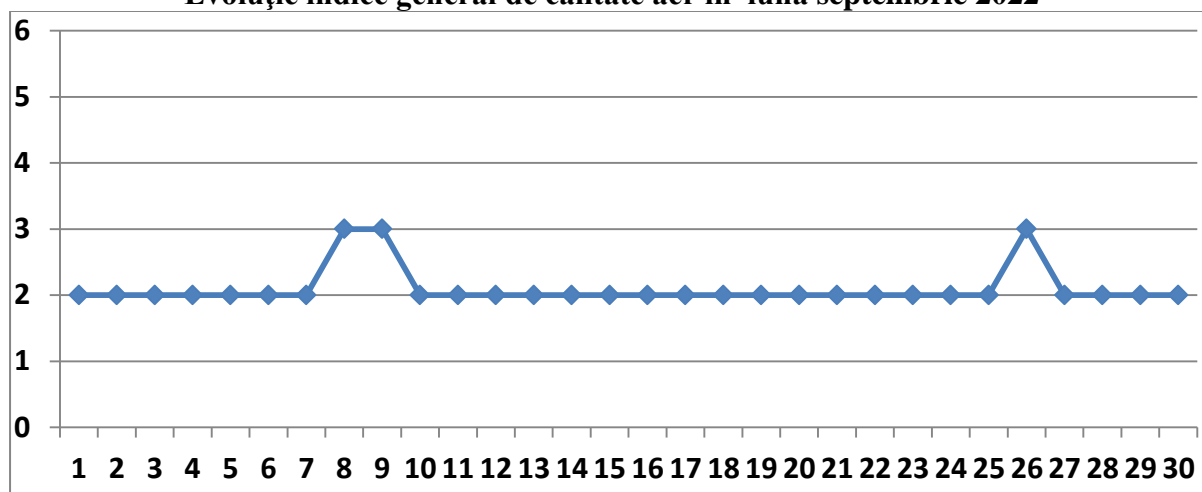
Indicele general și indicii specifici sunt reprezentați prin numere întregi cuprinse între 1 și 6, fiecare număr corespunzând stării calității aerului după cum urmează:

1 BUN	2 ACCEPTABIL	3 MODERAT	4 RĂU	5 FOARTE RĂU	6 EXTREM DE RĂU
------------------------	-------------------------------	----------------------------	------------------------	-------------------------------	----------------------------------

- Bun – indice general/specific 1
Acceptabil – indice general/specific 2
Moderat – indice general/specific 3
Rău – indice general/specific 4
Foarte rău – indice general/specific 5
Extrem de rău – indice general/specific 6

Informarea publicului se realizează pe site-ul APM Vrancea (<http://www.anpm.ro/web/apm-vrancea/buletine-calitate-aer>) unde sunt publicate zilnic buletine de informare și lunar informări cu privire la indicii generali zilnici de calitate a aerului, conform Ordinului MMAP 1818 din 02.10.2020 pentru aprobarea Normativului privind stabilirea indicilor de calitate a aerului în vederea facilitării informării publicului.

Evoluție indice general de calitate aer în luna septembrie 2022



Indicele general se stabilește la nivelul stației ca fiind cel mai mare dintre indicii specifici corespunzători poluanților monitorizați. Pentru a se calcula indicele general trebuie să fie cel puțin 1 indice specific corespunzător poluanților monitorizați.

Datele sunt furnizate de stația automată din Rețeaua Națională de Monitorizare a Calității Aerului, Vrancea.

B. Rețeaua manuală

În rețeaua manuală de monitorizare sunt prelevate probe pentru determinarea concentrației de amoniac, pulberi sedimentabile, precipitații atmosferice.

Metodele folosite pentru determinarea poluanților din rețeaua manuală sunt prevăzute în STAS 12574 / 1987 „Aer din zonele protejate. Condiții de calitate”.

Tabelul B.1: Metode de determinare a poluanților în rețeaua manuală de monitorizare

Nr. crt.	Poluant	Metoda de determinare	Standard de determinare
1	Amoniac	Spectrofotometrică	STAS 10812-76
2	Pulberi sedimentabile	gravimetrică	STAS 10195-75

Interpretarea datelor se realizează comparativ cu prevederile STAS 12574 / 1987 „Aer din zonele protejate. Condiții de calitate”, care prevede o concentrație maxim admisă de 0,1 mg/m³ pentru valoarea concentrației zilnice de amoniac și respectiv 17 mg/m² lună pentru pulberile sedimentabile.

Rețeaua este formată din puncte de observație și prelevare probe, dispuse în zone reprezentative din punct de vedere al poluării:

- Focșani (2 puncte poluanți gazoși-NH₃, și 3 puncte pulberi sedimentabile),
- Odobești (1 punct de recoltare pulberi sedimentabile),
- Mărășești (1 punct de recoltare- pulberi sedimentabile),
- Adjud (1 punct de recoltare - pulberi sedimentabile),
- Măicânești (1 punct de recoltare - pulberi sedimentabile)

Activitatea de monitorizare a calității aerului în aceste puncte presupune recoltarea continuă de probe zilnice din atmosferă –pentru indicatorul NH₃ (timp de 24 de ore) sau probe lunare pentru indicatorul pulberi sedimentabile, urmată de analiza probelor în laborator. Acest gen de analiză nu permite evidențierea în timp util a concentrațiilor periculoase pentru sănătatea populației.

Datele obținute din măsurători servesc alcătuirii unor baze de date și elaborării unor rapoarte sau buletine informative ulterioare derulării eventualelor episoade de poluare.

B.1. Rețeaua de urmărire a poluanților gazoși–NH₃

Rețeaua de urmărire a poluanților gazoși supraveghează amoniacul prin măsurători în puncte fixe:

- Sediul APM Vrancea;
- Focșani Sud .

Evaluarea calității aerului, în punctele de prelevare stabilite, s-a efectuat ținând cont de:

- concentrațiile maxime și minime la 24 ore;
- frecvența de depășire a concentrației maxime admisibile (CMA) la 24 ore;
- valori medii lunare.

Valorilor medii ale concentrațiilor lunare pentru NH₃, pe puncte de prelevare, sunt prezentate sintetic în tabelul:

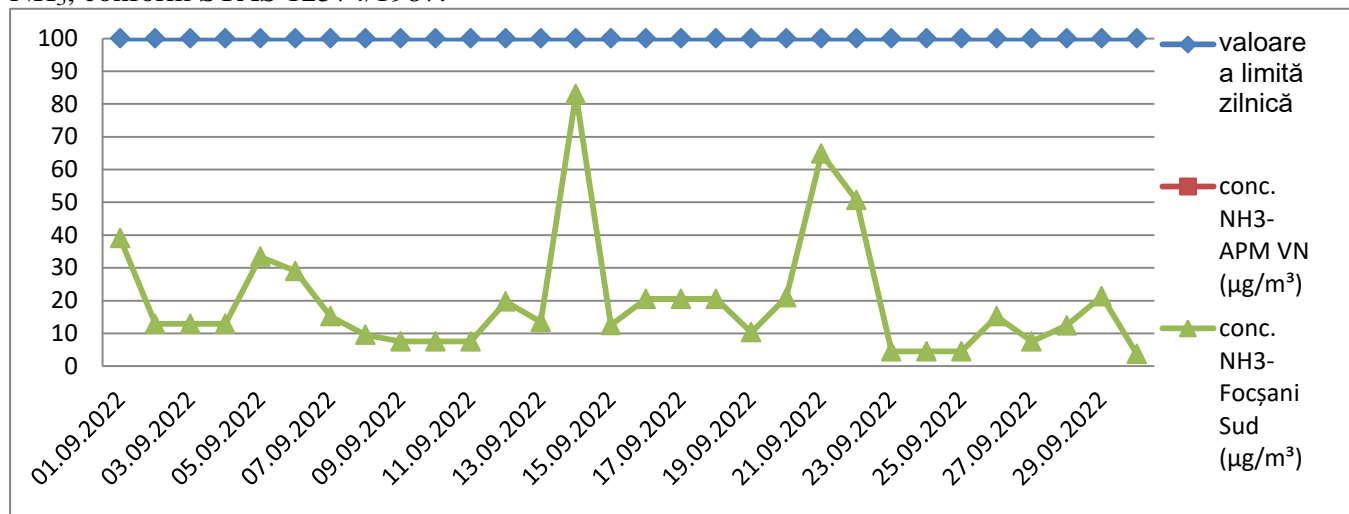
Nr. crt.	PUNCT DE PRELEVARE	Concentrație medie lunară măsurată(μg/m ³)	Concentrație medie măsurată pe luna anterioară(μg/m ³)
1	Sediul APM Vrancea	-	-
2	Focșani - Sud	19,93	26,0

În luna septembrie nu s-au efectuat măsurători la sediul APM Vrancea (defecțiune pompă).

**RAPORT LUNAR ASUPRA CALITĂȚII FACTORILOR DE MEDIU
ÎN JUDEȚUL VRANCEA – septembrie 2022**

Măsurătorile efectuate în luna septembrie 2022, pentru punctul situat la Focșani Sud sunt prezentate în graficul de mai jos.

Concentrațiile zilnice s-au încadrat sub valoarea limită zilnică de $100 \mu\text{g}/\text{m}^3$ pentru NH_3 , conform STAS 12574/1987.



Notă:

În data de 18.03. pompa de prelevare aer, de la sediul APM Vrancea s-a defectat.

B.2. Rețeaua de urmărire a pulberilor sedimentabile

Această rețea este alcătuită din 7 puncte de control, amplasate astfel:

- în municipiul Focșani – 3 puncte (sediul APM Vrancea, Stația Meteo Focșani, Stația de apă potabilă-șoseaua Focșani-Suraia);
- în municipiul Adjud – 1 punct (Stația Meteo Adjud);
- în orașul Mărășești – 1 punct (sucursala Mărășești a SC CUP SA);
- în comuna Măicănești – 1 punct (locuință privată);
- în orașul Odobești – 1 punct (sucursala Odobești a SC CUP SA);

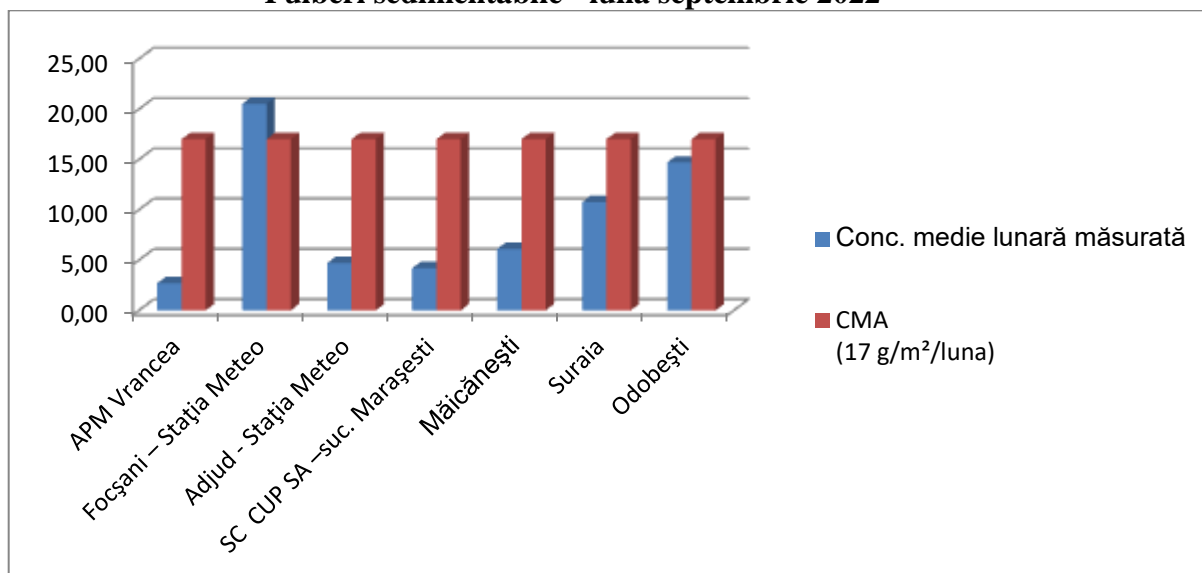
Concentrația maxim admisă, conform STAS 12574/1987, este CMA = $17 \text{ g}/\text{m}^2/\text{lună}$. Determinarea lor se face folosind metoda gravimetrică conform STAS 10195/1975.

Valorile înregistrate în cursul lunii septembrie 2022 pe puncte de prelevare sunt prezentate în tabelul următor:

Nr. crt.	PUNCT DE CONTROL	PULBERI SEDIMENTABILE $\text{g}/\text{m}^2/\text{luna}$		
		Conc. lunară măsurată	Conc. măsurată pe luna anterioară	CMA
1.	APM Vrancea	2,70	13,16	17
2.	Focșani – Stația Meteo	20,51	5,64	
3.	Adjud - Stația Meteo	4,71	3,92	
4.	SC CUP SA – sucursala Marașesti	4,19	7,48	
5.	Măicănești	6,10	8,93	
6.	Focșani-Suraia-CUP	10,75	5,51	
7.	Odobești	14,69	7,56	

RAPORT LUNAR ASUPRA CALITĂȚII FACTORILOR DE MEDIU
ÎN JUDEȚUL VRANCEA – septembrie 2022

Pulberi sedimentabile - luna septembrie 2022



Concluzii: Măsurătorile efectuate în luna septembrie 2022 pentru indicatorul pulberi sedimentabile au indicat o depășire la punctul de prelevare situat în Focșani (Stația Meteo) (20,51g/m²/lună) - față de **valoarea limită 17 g/m²/lună**, conform STAS 12574/1987, așa cum se constată și din graficul de mai sus.

B.3. Rețeaua de urmărire a precipitațiilor atmosferice

Această rețea este formată din trei puncte de recoltare a probelor, amplasate astfel:

- APM Vrancea
- Stația Meteo Adjud
- Odobesti.

Parametrii fizico-chimici folosiți în evaluarea calității precipitațiilor sunt: pH, amoniu, alcalinitate/aciditate și conductivitate.

Punct de recoltare	Data prelevare/ data primire probă	pH	Conductivitate μS/cm	NH ⁴⁺ mg/l	Alcalinitate/ Aciditate μEq/l
APM Vrancea	05.09.2022	7,67	26,4	1,69	-/10
	12.09.2022	8,25	33,2	1,25	-/10
	19.09.2022	8,03	52,5	-	-/-
	28.09.2022	6,81	57,3	0,91	-/5
Stația Meteo Adjud	26.09.2022	6,16	23,7	0,11	5/-
Odobesti	28.09.2022	7,33	77,4	0,12	-/5

REȚEAUA DE SUPRAVEGHERE A RADIOACTIVITĂȚII FACTORILOR DE MEDIU

Supravegerea radioactivității factorilor de mediu s-a efectuat în cadrul Stației de Radioactivitate Focșani prin măsurători ale activității beta globale a aerosolilor, depunerilor atmosferice (umede și uscate), apă brută prelevată de la Golești (râul Milcov), sol, vegetație spontană precum și măsurarea debitului de doză gamma externă absorbită.

Radioactivitatea factorilor de mediu analizați în luna septembrie 2022 s-a încadrat în limitele fondului natural.

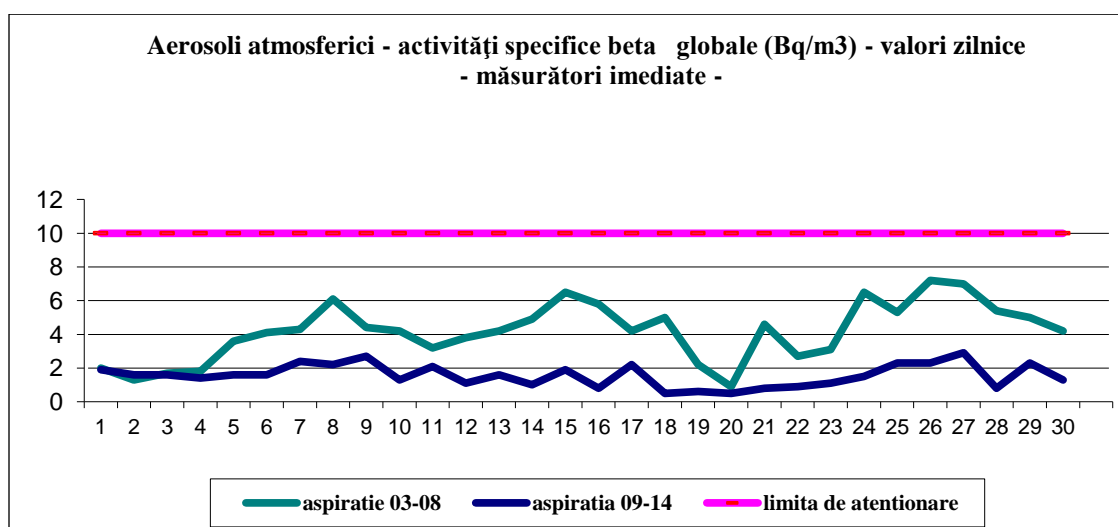
În luna septembrie 2022, Stația de Radioactivitate a efectuat în cadrul Programului standard de supraveghere un număr de 250 determinări manuale de radioactivitate beta globală, 720 determinări automate de doză gamma și s-au pregătit 10 probe de precipitații

- 120 probe aerosoli atmosferici	- 10 probe de precipitații
- 60 probe de depuneri atmosferice	- 5 probe de sol
- 60 probe de apă brută	- 5 probe de vegetație spontană
- 720 măsurători – doză gamma	

Rezultatele programului de supraveghere a factorilor de mediu în județ în luna septembrie 2022, sunt prezentate mai jos:

Factorul de mediu	U.M.	Limita atenționare	Media lunară	Maxima lunară
Aerosoli atmosferici - aspirația 03-08 - aspirația 09-14	Bq/m ³	10	4,2 1,6	13,1(remăsurată 4,4) 2,9
Debit doză gamma în aer	μGy/h	0,250	0,086	0,118
Depuneri atmosferice	Bq/m ² /zi	200	1,6	7,8
Apă brută (r. Milcov)	Bq/l	2	0,464	1,096
Sol	Bq/kg	-	571,2	679,5
Vegetație spontană	Bq/kg	-	126,5	166,7

Aerosoli atmosferici

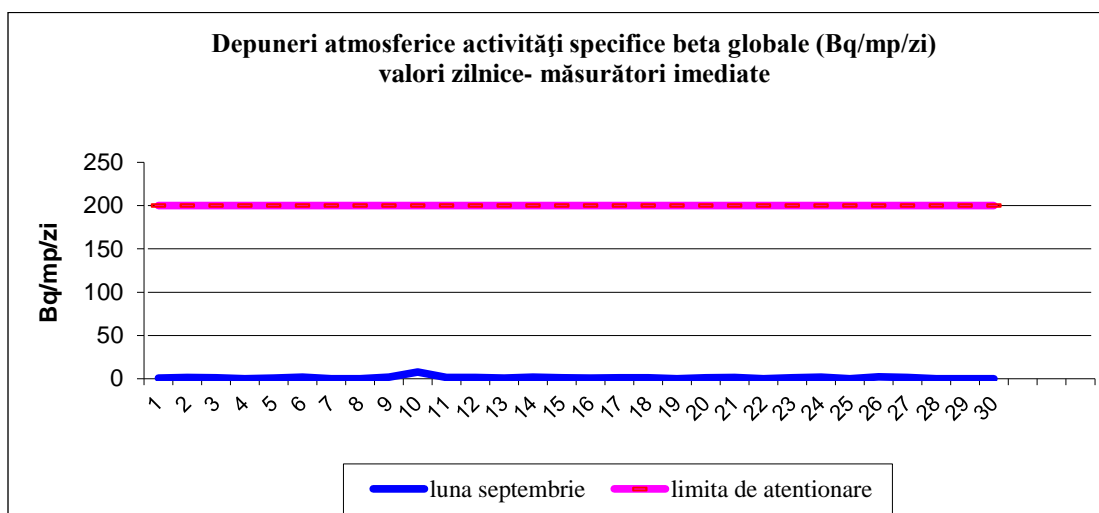


RAPORT LUNAR ASUPRA CALITĂȚII FACTORILOR DE MEDIU ÎN JUDEȚUL VRANCEA – septembrie 2022

Activitatea specifică beta globală pentru probele de aerosoli măsurate imediat după colectare a înregistrat 1 valoare care a depășit valoarea de atenționare (10 Bq/m³). Prin remăsurare conform procedurilor valorile s-au încadrat în limite normale.

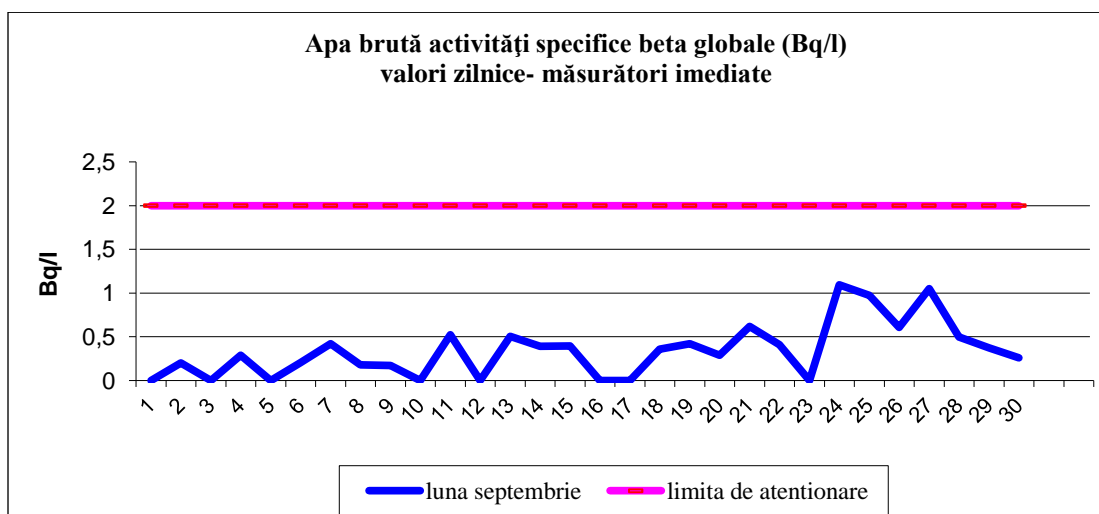
Valoarea maximă înregistrată a fost de 13,1 Bq/mc (remăsurată 4,4 Bq/mc) și a fost semnalată în data de 13.09.2022, în intervalul orar 03-08. Valoarea minimă înregistrată a fost de 0,5 Bq/mc, fiind măsurată la aspirația din intervalul orar 09-14.

Depuneri atmosferice



În urma măsurărilor zilnice imediate la depunerile atmosferice, nu s-au semnalat valori care să depășească nivelul de atenționare de 200 Bq/mp/zi. Valoarea maximă măsurată a fost de 7,8 Bq/mp/zi în data de 10.09.2022.

Apa brută râu Milcov

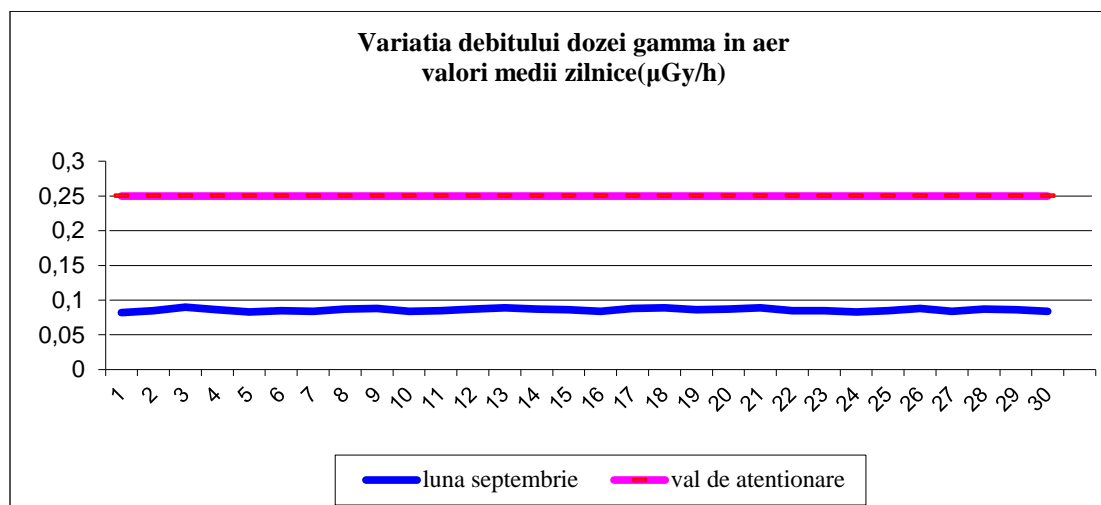


Nu s-au înregistrat depășiri ale nivelului de atenționare de 2 Bq/l, în cazul măsurărilor imediate beta globale ale apei brute a râului Milcov.

RAPORT LUNAR ASUPRA CALITĂȚII FACTORILOR DE MEDIU ÎN JUDEȚUL VRANCEA – septembrie 2022

Valoarea maximă măsurată a fost de 1,096 Bq/l în data de 24.09.2022.

Debitul dozei gamma în aer



Valorile debitului dozei gamma externă absorbită în aer s-au situat sub nivelul de atenționare de $0,250 \mu\text{Sv/h}$. Valoarea maximă înregistrată a fost de $0,118 \mu\text{Sv/h}$ în data de 10.09.2022.

3. Monitorizare efectuată de Agenți economici

În cursul lunii septembrie 2022 s-au primit rezultatele automonitorizării de la următorii agenți economici pentru factorii de mediu, conform cu cerințele din autorizațiile de mediu, după cum urmează:

- Statistică-calitate ape uzate: Avicola S.A. Platforma Golesti, Vef S.A.;
- Buletine de analiza pentru imisii aer : JPR Prefabricate SRL.

5. PROTECȚIA NATURII ȘI ARII PROTEJATE

În luna septembrie 2022 personalul serviciului Calitatea Factorilor de Mediu, din cadrul Agenției pentru Protecția Mediului Vrancea, a derulat acțiuni și activități specifice, de monitorizare a statutului de conservare a speciilor și habitatelor și de supraveghere a stării factorilor de mediu din județul Vrancea. Acestea s-au derulat atât cu caracter orientat, cât și în cadrul activităților de teren sau proiectelor derulate care vizează alte obiective.

S-au realizat verificări ale documentațiilor și ale amplasamentelor obiectivelor situate în interiorul sau în vecinătatea siturilor Natura 2000 (*Arii speciale de protecție avifaunistică* – SPA și *Situri de importanță comunitară* – SCI), fiind emise după caz, notificări în cadrul etapei de încadrare inițială, avize sau declarații ale autorității competente cu monitorizarea acestora, sau declanșându-se procedura de evaluare adecvată.

În cadrul Compartimentului s-au analizat toate solicitările privind poziționarea activităților, planurilor sau proiectelor în raport cu ariile naturale protejate, incluzând atât noile propuneri cât și revizuirile de acte de reglementare emise în mod special pentru activități de exploatare forestieră, de exploatare a agregatelor minerale, de construcții de drumuri sau alte obiective.

RAPORT LUNAR ASUPRA CALITĂȚII FACTORILOR DE MEDIU ÎN JUDEȚUL VRANCEA – septembrie 2022

Consilieri din cadrul serviciului Calitatea Factorilor de Mediu au participat la ședințele de analiză tehnică, în cazul în care activitatea sau locația obiectivului era susceptibilă de a avea impact asupra ariilor protejate, derulând secvența procedurală specifică compartimentului. Au fost analizate documentațiile și s-au determinat locațiile în raport cu ariile naturale protejate pentru toate planurile, proiectele și programele pentru care s-au primit solicitări.

În luna septembrie 2022, serviciul Calitatea Factorilor de Mediu din cadrul Agenției pentru Protecția Mediului Vrancea a analizat documentația pentru emiterea unor autorizații pentru recoltare/ capturare/ achiziție și comercializare, în conformitate cu prevederile Ordinului 410/2008 pentru aprobarea Procedurii de autorizare a activităților de recoltare, capturare și/sau achiziție și/sau comercializare, pe teritoriul național sau la export, a florilor de mină, a fosilelor de plante și fosilelor de animale vertebrate și nevertebrate, precum și a plantelor și animalelor din flora și fauna sălbatică.

Personal din cadrul serviciului a participat în teren, individual sau în comisii împreună cu reprezentanți ai Ocolului Silvic Focșani și ai Serviciului Spații Verzi din cadrul Consiliul Local Focșani - Direcția de Dezvoltare Servicii Publice, la evaluarea situațiilor arborilor din spațiul public în vederea luării măsurilor ce se impun în urma solicitărilor de toaletare sau tăiere.

În conformitate cu prevederile HG nr. 1.679 din 10 decembrie 2008 privind modalitatea de acordare a despăgubirilor prevăzute de Legea vânătorii și a protecției fondului cinegetic nr. 407/2006, precum și obligațiile ce revin gestionarilor fondurilor cinegetice și proprietarilor de culturi agricole, silvice și de animale domestice pentru prevenirea pagubelor, s-a asigurat participarea la comisiile de constatare a pagubelor fiind întocmite procese verbale aferente.

În conformitate cu atribuțiile stabilite prin HG Nr. 323 din 31 martie 2010, privind stabilirea sistemului de monitorizare a capturilor și uciderilor accidentale ale speciilor strict protejate am participat la toate evenimentele petrecute pe raza județului Vrancea, în vederea stabilirii statusului de sănătate sau cauzei mortalității și pentru completarea declarației privind capturarea/uciderea accidentală.

În ceea ce privește implementarea componentei Conservarea Naturii din cadrul Sistemului Integrat de Mediu (SIM) s-a asigurat permanent încărcarea datelor solicitate de ANPM și anume: autorizații de recoltare/capturare și/sau achiziție și/sau comercializare a florilor de mină, a fosilelor de plante și fosilelor de animale vertebrate și nevertebrate, precum și a plantelor, rapoarte referitoare la aplicarea derogărilor în cazul speciilor strict protejate, conform legislației în vigoare, datele privind grădinile zoologice, acvariile publice și centrele de reabilitare și/sau îngrijire, lista colecției de animale deținute în grădinile zoologice, acvariile publice, centrele de reabilitare și/sau îngrijire; datele specific registrului național privind capturile și uciderile accidentale;

În luna perioada 18-20 mai a fost organizată de Ministerul Mediului și APM Vrancea o întâlnire de tip „schimb de experiență” cu ocazia LIFE DAY. La întâlnire au participat delegați ai Ministerului Mediului, administrațiilor ariilor protejate care au implementat proiecte LIFE dar și colegi de la alte Agenții locale pentru protecția mediului care au dorit să obțină informații referitoare la acest tip de finanțare.

La nivelul Agenției pentru Protecția Mediului Vrancea se implementează proiectul “LIFE19 NAT/RO/000023 – Conservarea gândacilor saproxilici în Carpați” care a debutat în data de 01.09.2020 și are o durată de implementare de cinci ani și este implementat în parteneriat cu Universitatea din București, prin intermediul Centrului de Cercetare a Mediului și de Efectuare a Studiilor de Impact (CCMESI), Regia Națională a Pădurilor –Romsilva prin Administrația Parcului Natural Putna-Vrancea. Proiectul LIFE ROSalia este implementat în Parcul Natural Putna-Vrancea (38,060 hectare) și siturile Natura 2000 - ROSPA0088 Munții

RAPORT LUNAR ASUPRA CALITĂȚII FACTORILOR DE MEDIU ÎN JUDEȚUL VRANCEA – septembrie 2022

Vrancei și ROSCI0208 Putna-Vrancea, iar rezultatele care vor avea caracter demonstrativ se vor putea aplica la nivel regional/național.

Principalele specii de insecte saproxilice protejate prin Directiva Habitate care vor fi abordate prin proiectul LIFE ROSalia sunt *Rosalia alpina** (croitorul alpin), *Osmoderma eremita** (gândacul sihastru), *Cerambyx cerdo* (croitorul mare al stejarului), *Morimus funereus* (croitorul cenușiu) și *Lucanus cervus* (rădașca). Aceste specii depind de prezența lemnului căzut sau a arborilor pentru biodiversitate pentru finalizarea ciclurilor lor de viață complexe. Recent, practicile silvice s-au îndreptat către un regim de gestionare mai prietenos cu biodiversitatea, dar fără măsuri active de conservare pot trece decenii până când arborii bătrâni vor deveni o sursă fiabilă de lemn mort, capabilă să mențină o populație viabilă de gândaci saproxilici, inclusiv specii foarte amenințate și pe cale de dispariție. Principalele amenințări la adresa acestor specii sunt reducerea și fragmentarea zonelor cu arbori seculari, eliminarea sistematică a lemnului mort propice dezvoltării insectelor, utilizarea în trecut de tehnici invazive pentru combaterea dăunătorilor exfoliatori, gradul redus de cunoaștere a importanței acestor specii pentru biodiversitatea pădurilor.

Unul dintre cele mai eficiente instrumente pentru îmbunătățirea stării de conservare a coleopterelor saproxilice este elaborarea și aprobarea de către autorități a unui plan național de acțiune pentru *Rosalia alpina*, *Osmoderma eremita*, *Cerambyx cerdo*, *Morimus funereus* și *Lucanus cervus*. Planul de acțiune va actualiza cunoștințele privind speciile țintă și metodele de protecție a acestora și va oferi un cadru legal pentru replicarea activităților concrete de conservare în alte situri Natura 2000 din România.

La nivelul Agenției pentru Protecția Mediului Vrancea se asigură și implementarea planului AFTER LIFE pentru proiectul, intitulat „**Implementarea celor mai bune practici pentru conservarea in-situ a speciei *Canis lupus* la nivelul Carpaților Orientali**”. În această perioadă a fost asigurată implementarea doar activităților pentru care s-a menționat obligativitatea continuării în perioada de sustenabilitate: montarea de garduri electrice la ferme la care se înregistrează pagube, supravegherea rețelei de deținători ai câinilor de pază a septelului proveniți din canisa APM Vrancea, menținerea activităților zilnice la Centrul pentru Reproducerea și Supravegherea Câinilor pentru Paza Septelului, înființat la Lepșa, activități de elaborare a raportului final și de auditare a proiectului.

6. GESTIUNE DEȘEURI

La nivelul județului Vrancea își desfășoară activitatea, pe domeniul deșeurilor:

- operatori economici autorizați pentru colectarea deșeurilor tip ambalaje/reciclatori/valorificatori energetici – număr: 31/10/0.
- operatori economici autorizați să colecteze / trateze / valorifice deșeuri DEEE - număr 15/0/0.
- operatori economici autorizați să desfășoare activități de colectare și tratare VSU – număr : 13(13 operatori economici care colectează VSU; 12 operatori economici care tratează VSU).
- operatori economici care reciclează sau valorifică energetic deșeuri de la VSU – număr : 0
- operatori economici înregistrați conform REACH (an de referință 2011) - număr : 2

7. POLUĂRI ACCIDENTALE

În luna septembrie 2022 la nivelul județului Vrancea nu au fost înregistrate poluări.