

## Agenția pentru Protecția Mediului Ilfov

### RAPORT LUNAR PRIVIND STAREA FACTORILOR DE MEDIU ÎN JUDEȚUL ILFOV

Decembrie 2023

#### Prezentarea generală a județului Ilfov



Teritoriul administrativ al județului Ilfov este situat în SE țării, cuprinzând ca un inel municipiul București, în bazinele hidrografice Argeș, Ialomița și Mostiștea. Este cel mai mic județ al țării cu o suprafață totală de 158.328 hectare (1.583 km<sup>2</sup>) și cuprinde 8 orașe (Buftea, Otopeni, Popești Leordeni, Pantelimon, Voluntari, Măgurele, Bragadiru, Chitila) și 32 comune.

#### 1. Calitatea aerului

Raportul are drept scop informarea autorităților și publicului asupra calității și evoluției calității factorilor de mediu, în raport cu presiunile exercitate de sursele naturale și antropice la nivelul județului Ilfov. Realizarea monitorizării calității factorilor de mediu se desfășoară în cadrul legal stabilit prin transpunerea cerințelor din Directivele europene și prin implementarea, respectarea și însușirea acestora la nivel local și național.

În România, domeniul „calitatea aerului” este reglementat prin Legea nr. 104/15.06.2011 privind calitatea aerului înconjurător cu modificările și completările ulterioare.

Prin această lege au fost transpuse în legislația națională prevederile Directivei 2008/50/CE a Parlamentului European și a Consiliului din 21 mai 2008 privind calitatea aerului înconjurător și un aer mai curat pentru Europa publicată în Jurnalul Oficial al Uniunii Europene (JOUE) nr. L 152 din 11 iunie 2008 și ale Directivei 2004/107/CE a Parlamentului European și a Consiliului din 15 decembrie 2004 privind arseniul, cadmiul, mercurul, nichelul, hidrocarburile aromatice policiclice în aerul înconjurător publicată în Jurnalul Oficial al Comunităților Europene (JOCE) nr. L 23 din 25 ianuarie 2005.

Rețeaua de monitorizare a calității aerului în județul Ilfov este constituită din stațiile de monitorizare următoare:

- Stația B7 – Măgurele, stație fond suburban. Adresa: Comuna Magurele, str. Atomiștilor nr. 407, jud. Ilfov
- Stația B8 – Balotești, stație fond regional. Adresa: UM 01802 - Balotești
- Stația B10 – Chiajna, stație fond urban. Adresa: str. Speranței 1 bis, Chiajna, Ilfov
- Stația B11 – Bragadiru, stație trafic. Adresa: Șos. Alexandriei nr. 249
- Stația B 25- Grădinița nr.4 Sintesti, stație fond urban. Adresa: Strada Principala, nr.169- Sintești-Ilfov
- Stația B26 – Școala nr. 3 Voluntari, stație fond urban. Adresa: Strada Erou Ion Serban Nr. 1 Voluntari

**AGENȚIA PENTRU PROTECȚIA MEDIULUI ILFOV**

Aleea Lacul Morii, nr.1, București, Sector 6, Cod 060841

E-mail: office@apmif.anpm.ro; Tel/Fax.: 021. 430.15.23; 021.430.14.02

*Operator de date cu caracter personal, conform Regulamentului (UE) 2016/679*

- Stația B27 – Primaria Voluntari, stație fond urban. Adresa: Bulevardul Voluntari, nr. 74, Ilfov
- Stația B28 – Glina, stație fond urban. Adresa: Strada Libertatii nr. 292, Glina, Ilfov Otopeni
- Stația B29 Otopeni, stație fond urban. Adresa: Liceul Ioan Petruș, Otopeni, str. 23 Ianuarie nr. 4
- Stația B30 – Buftea, stație fond urban. Adresa: Piața Mihai Eminescu, Buftea, Ilfov

Pentru monitorizarea poluanților NO, NO<sub>2</sub>, NO<sub>x</sub>, SO<sub>2</sub>, O<sub>3</sub> se folosesc analizoare automate (serverul preia concentrațiile medii orare înregistrate la stații), iar pentru Pb, Cd, Ni și particule PM10 și PM 2,5 se recoltează probele pentru a se analiza în laborator, după care datele sunt introduse manual în baza de date.



**Amplasarea stațiilor de monitorizare a calității aerului în județul Ilfov: Balotești, Măgurele, Primăria Voluntari, Voluntari-Tunari, Glina, Bragadiru, Chiajna, Mogoșoaia, Otopeni, Sintești**

**Figura 1.1.**

Calitatea aerului în fiecare stație este reprezentată prin indici de calitate sugestivi, stabiliți pe baza valorilor concentrațiilor principalilor poluanți atmosferici măsurați.

Interpretarea datelor privind calitatea aerului, furnizate de stațiile automate din cadrul Rețelei Naționale de Monitorizare a Calității Aerului, se realizează prin calculul indicelui specific de calitate a aerului, ceea ce reprezintă un sistem de codificare a concentrațiilor înregistrate pentru fiecare dintre următorii poluanți monitorizați:

- **Dioxidul de sulf** este un gaz puternic reactiv, provenit din arderea combustibililor fosili sulfuroși (cărbuni, păcură) pentru producerea de energie electrică și termică și a combustibililor lichizi (motorină), de la motoarele cu ardere internă ale autovehiculelor rutiere - **SO<sub>2</sub>**

- **Dioxid de azot**

Oxizii de azot provin din arderea combustibililor solizi, lichizi și gazoși în diferite instalații industriale, rezidențiale, comerciale, instituționale și din transportul rutier. Oxizii de azot au efect eutrofizant (creșterea treptată a concentrației de azot) asupra ecosistemelor și efect de acidifiere asupra multor componente ale mediului, cum sunt solul, apele, ecosistemele terestre și/sau acvatice, dar și efecte corozive pentru construcțiile și monumentele istorice- **NO<sub>2</sub>**

**AGENȚIA PENTRU PROTECȚIA MEDIULUI ILFOV**

Aleea Lacul Morii, nr.1, București, Sector 6, Cod 060841

E-mail: office@apmif.anpm.ro; Tel/Fax.: 021. 430.15.23; 021.430.14.02

*Operator de date cu caracter personal, conform Regulamentului (UE) 2016/679*

. **Ozonul** troposferic este un poluant secundar, care se formează din precursori (NO<sub>x</sub>, compuși organici volatili – COV și CO). În atmosferă au loc reacții fotochimice complexe, în lanț, de formare și distrugere a ozonului, în funcție de condițiile meteorologice și prezența precursorilor. Condițiile meteorologice favorizante pentru formarea ozonului din precursori sunt: durata și intensitatea mare de strălucire a soarelui, cer senin, lipsa precipitațiilor, temperaturi ridicate, inversiunile termice. În consecință, cele mai mari valori ale ozonului din atmosfera joasă se înregistrează, de regulă, în anotimpurile primăvară-vară, la orele după-amiezii, în timp ce în anotimpul rece valorile sunt cele mai mici din an- **O<sub>3</sub>**

. **Monoxidul de carbon** este un gaz incolor, inodor, insipid. Provine din surse antropice sau naturale, care implică arderi incomplete ale oricărui tip de materie combustibilă, atât în instalații energetice, industriale, cât și în instalații rezidențiale (sobe, centrale termice individuale) și mai ales din arderi în aer liber (arderea miriștilor, a deșeurilor, incendii în păduri, etc.- **CO**).

#### **-Pulberi în suspensie fracția PM10**

Particulele în suspensie din atmosferă, sunt poluanți ce se transportă pe distanțe lungi, proveniți din cauze naturale, ca de exemplu antrenarea particulelor de la suprafața solului de către vânt (cazul poluării cu praf saharian, la nivel național), incendii, erupții vulcanice, etc. sau din surse antropice precum: arderile din sectorul energetic, procesele de producție (industria metalurgică, industria chimică, etc.), șantierele de construcții, transportul rutier, haldele și depozitele de deșeuri industriale și municipale, sistemele de încălzire rezidențiale, îndeosebi cele care utilizează combustibili solizi, etc.

Valorile pulberilor în suspensie - PM10, se determină prin două metode: prin metoda automată – nefelometric – în stațiile automate și prin metoda standardizată – gravimetric, în laborator.

Datele pentru pulberi în suspensie - PM10 - utilizate în vederea stabilirii indicelui general zilnic sunt orientative (măsurate automat prin metoda nefelometrică); acestea pot fi confirmate/infirmate ulterior de către rezultatul analizelor efectuate în laborator prin metoda gravimetrică – metoda de referință.

| <b>A. TABEL SINTEZĂ</b>      |                  |                |   |                |                                 |                                      |                               |
|------------------------------|------------------|----------------|---|----------------|---------------------------------|--------------------------------------|-------------------------------|
| stație                       | poluant*         | unitate măsură | tip de depasire (conform sheet-urilor detaliate)*** | medie lunara** | nr. depasiri in luna curenta*** | nr.total depasiri in anul curent**** | captura lunară de date ** (%) |
| B10-Chiajna                  | NO2              | µg/mc          | VL ora  | 28.86          | 0                               | 0                                    | 95.97                         |
|                              | PM10 automat     | µg/mc          | VL 24 ore   | 23.09          | 1                               | 12                                   | 93.55                         |
|                              | PM10 gravimetric | µg/mc          | VL 24 ore   | -              | 0                               | 0                                    | 0.00                          |
| B11-Bragadiru                | NO2              | µg/mc          | VL ora  | 30.86          | 0                               | 0                                    | 95.70                         |
|                              | PM10 automat     | µg/mc          | VL 24 ore   | 19.52          | 1                               | 9                                    | 100.00                        |
|                              | PM10 gravimetric | µg/mc          | VL 24 ore   | -              | 0                               | 0                                    | 0.00                          |
| B25- Grădinița nr.4 Sintești | PM10 automat     | µg/mc          | VL 24 ore   | 37.07          | 8                               | 18                                   | 100.00                        |
| B26-Voluntari-Tunari         | PM10 automat     | µg/mc          | VL 24 ore   | 35.66          | 5                               | 14                                   | 100.00                        |
| B27-Primaria Voluntari       | PM10 automat     | µg/mc          | VL 24 ore   | 44.10          | 11                              | 37                                   | 100.00                        |
| B28-Glina                    | PM10 automat     | µg/mc          | VL 24 ore   | 43.84          | 10                              | 27                                   | 77.42                         |
| B29-Otopeni                  | PM10 automat     | µg/mc          | VL 24 ore   | 32.82          | 6                               | 21                                   | 100.00                        |

### **AGENȚIA PENTRU PROTECȚIA MEDIULUI ILFOV**

Aleea Lacul Morii, nr.1, București, Sector 6, Cod 060841

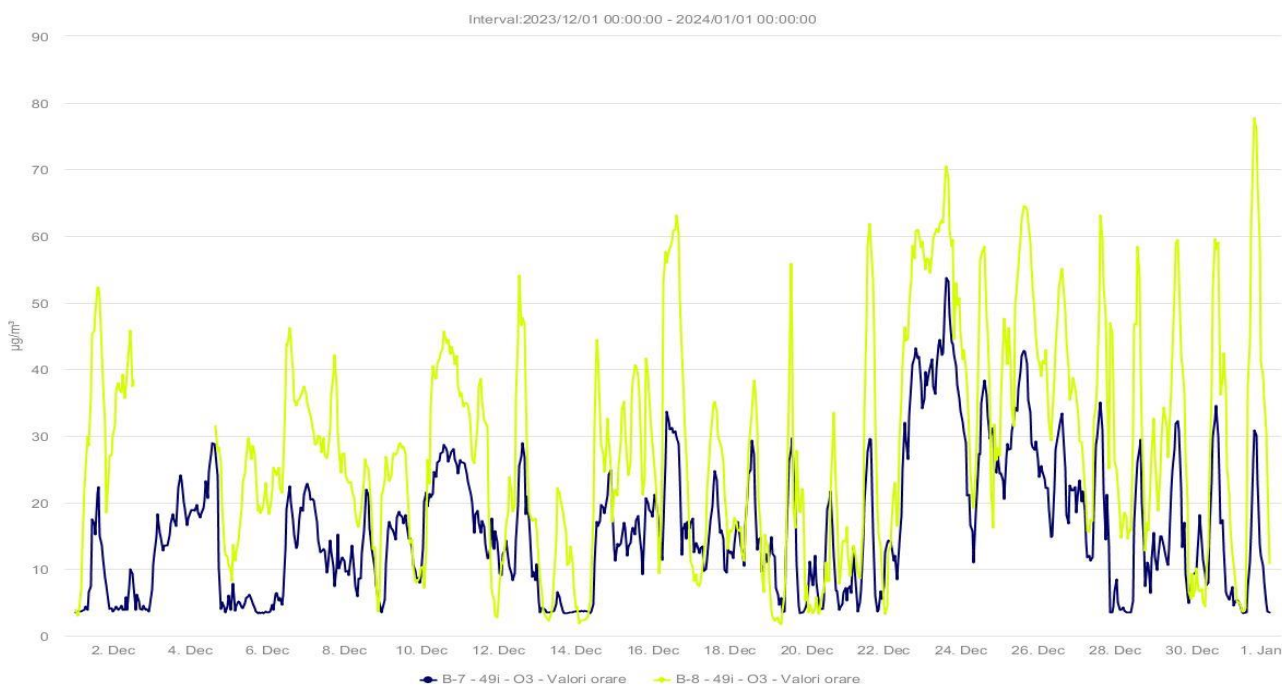
E-mail: office@apmif.anpm.ro; Tel/Fax.: 021. 430.15.23; 021.430.14.02

*Operator de date cu caracter personal, conform Regulamentului (UE) 2016/679*

|              |                  |       |                     |       |   |    |        |
|--------------|------------------|-------|---------------------|-------|---|----|--------|
| B30-Buftea   | PM10 automat     | µg/mc | VL 24 ore           | 34.3  | 7 | 22 | 100.00 |
| B7-Magurele  | SO2              | µg/mc | VL ora si VL 24 ore | 5.46  | 0 | 0  | 69.49  |
|              | NO2              | µg/mc | VL ora              | 18.39 | 0 | 0  | 95.97  |
|              | PM10 automat     | µg/mc | VL 24 ore           | 19.21 | 0 | 3  | 96.67  |
|              | PM10 gravimetric | µg/mc | VL 24 ore           | 25.04 | 0 | 4  | 93.55  |
|              | O3               | µg/mc | medie 8 ore         | 15.96 | 0 | 4  | 100.00 |
| B8-Balotesti | SO2              | µg/mc | VL ora si VL 24 ore | 4.71  | 0 | 0  | 89.38  |
|              | NO2              | µg/mc | VL ora              | -     | 0 | 0  | 0.00   |
|              | PM10 automat     | µg/mc | VL 24 ore           | 26.20 | 2 | 4  | 90.32  |
|              | PM10 gravimetric | µg/mc | VL 24 ore           | -     | 0 | 0  | 0.00   |
|              | O3               | µg/mc | medie 8 ore         | 28.61 | 0 | 16 | 100.00 |
|              | Benzen           | µg/mc |                     | -     | 0 | 0  | 0.00   |

## Grafice privind evoluția calității aerului în luna octombrie

### O3- decembrie 2023- Valori orare



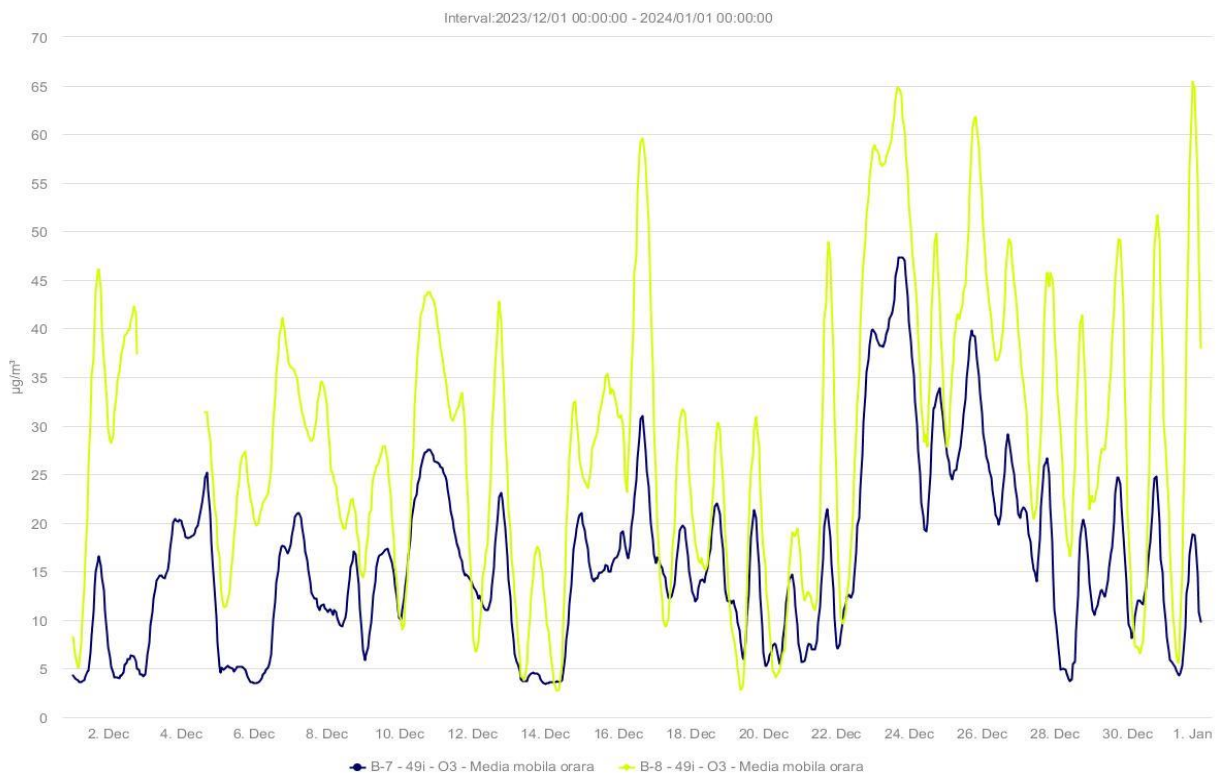
**AGENȚIA PENTRU PROTECȚIA MEDIULUI ILFOV**

Aleea Lacul Morii, nr.1, București, Sector 6, Cod 060841

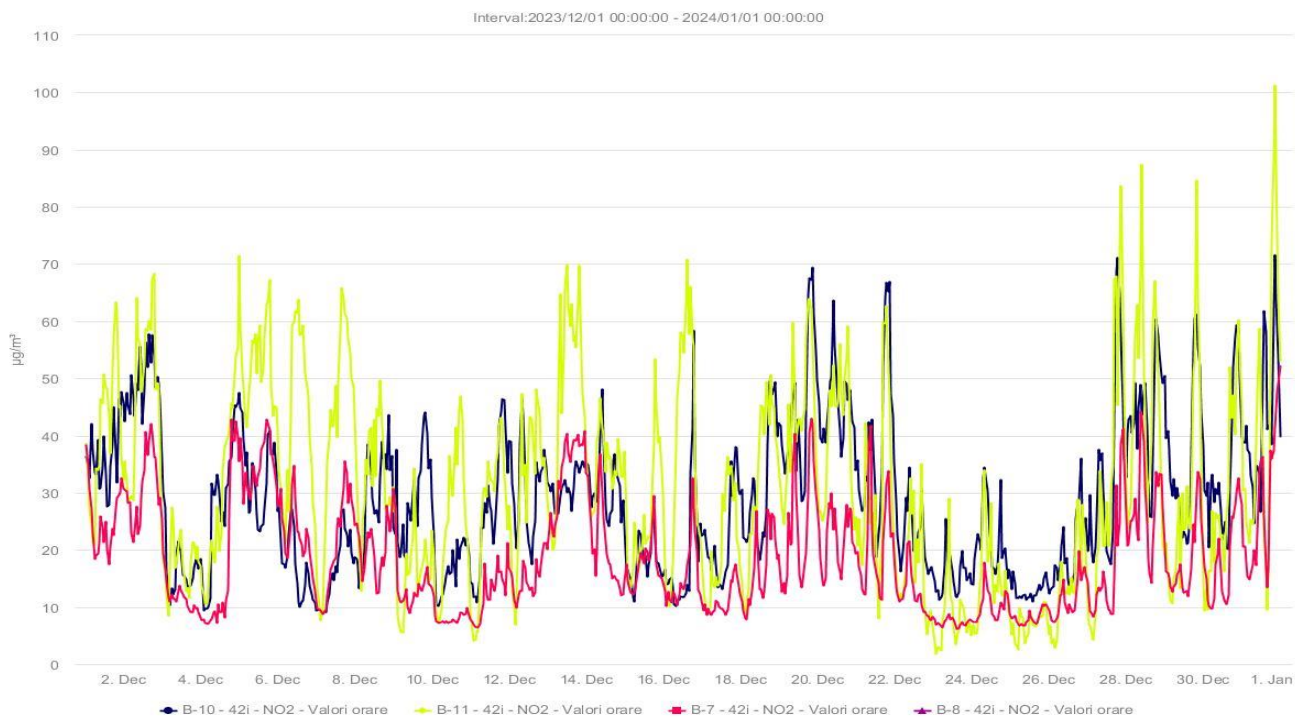
E-mail: office@apmif.anpm.ro; Tel/Fax.: 021. 430.15.23; 021.430.14.02

*Operator de date cu caracter personal, conform Regulamentului (UE) 2016/679*

### O3- decembrie 2023- Media mobila orară



### NO2- decembrie 2023- Valori orare



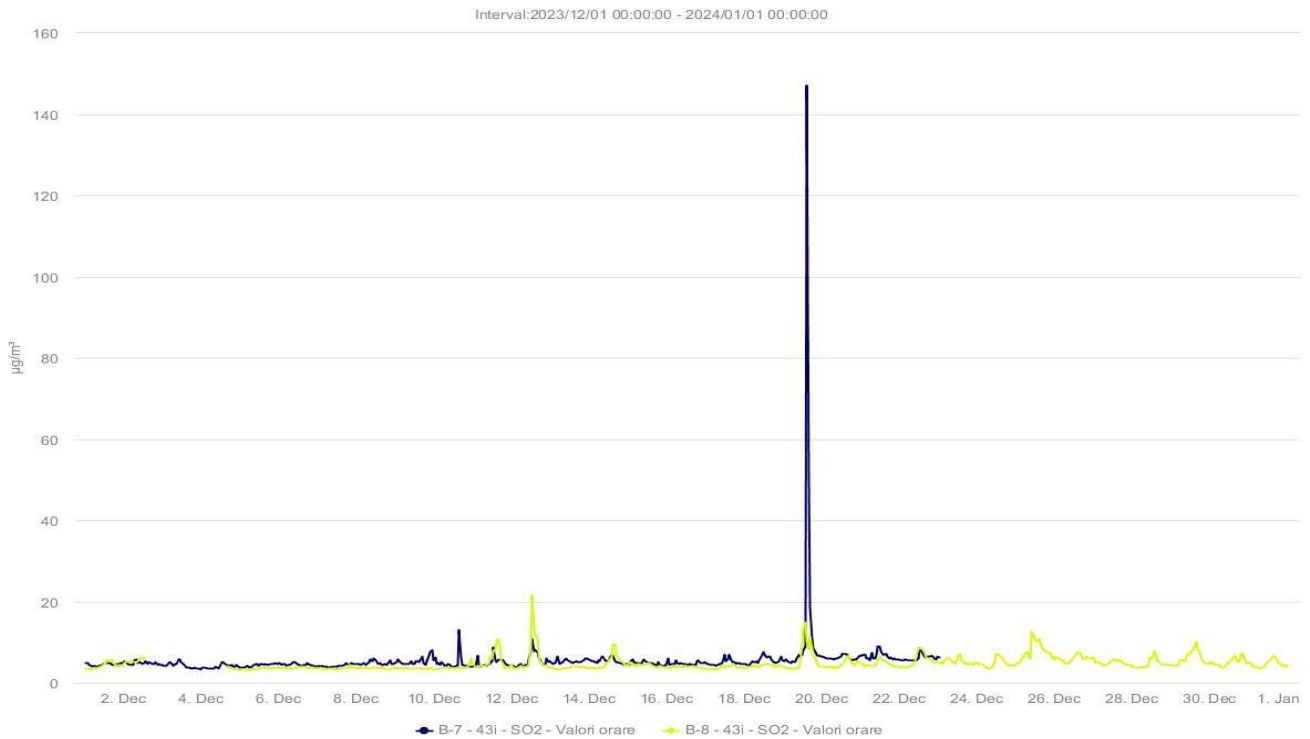
**AGENȚIA PENTRU PROTECȚIA MEDIULUI ILFOV**

Aleea Lacul Morii, nr.1, București, Sector 6, Cod 060841

E-mail: [office@apmif.anpm.ro](mailto:office@apmif.anpm.ro); Tel/Fax.: 021. 430.15.23; 021.430.14.02

*Operator de date cu caracter personal, conform Regulamentului (UE) 2016/679*

## SO2-decembrie 2023- Valori orare



## PM 10- decembrie 2023- Valori zilnice



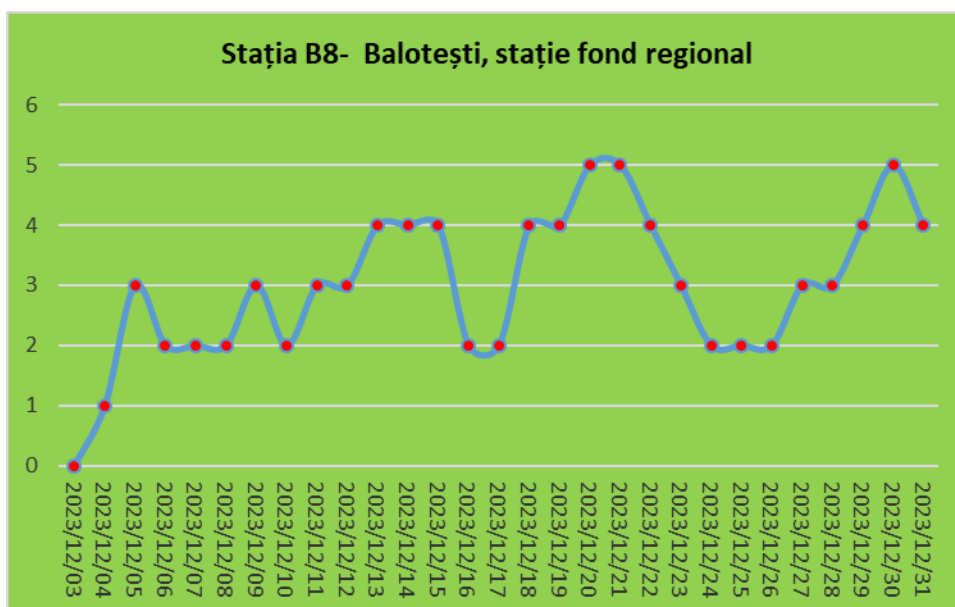
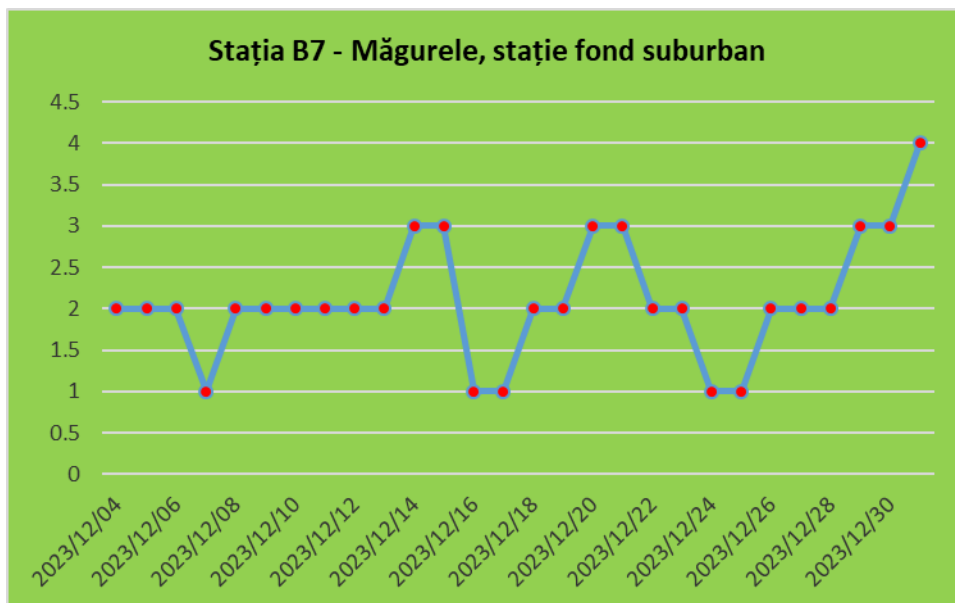
**AGENȚIA PENTRU PROTECȚIA MEDIULUI ILFOV**

Aleea Lacul Morii, nr.1, București, Sector 6, Cod 060841

E-mail: office@apmif.anpm.ro; Tel/Fax.: 021. 430.15.23; 021.430.14.02

*Operator de date cu caracter personal, conform Regulamentului (UE) 2016/679*

**Evoluția indicelui general de calitate a aerului la stațiile din rețeaua locală de monitorizare:**

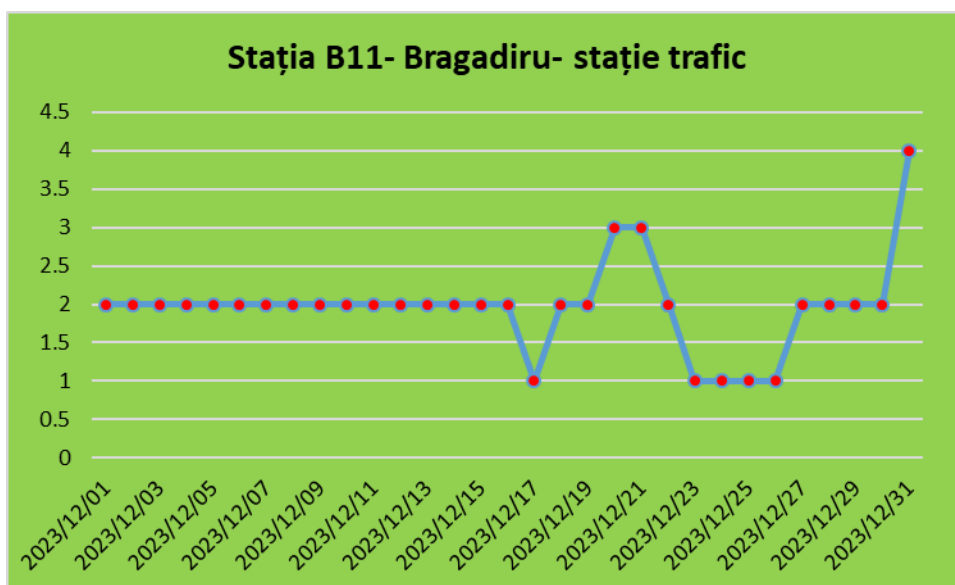
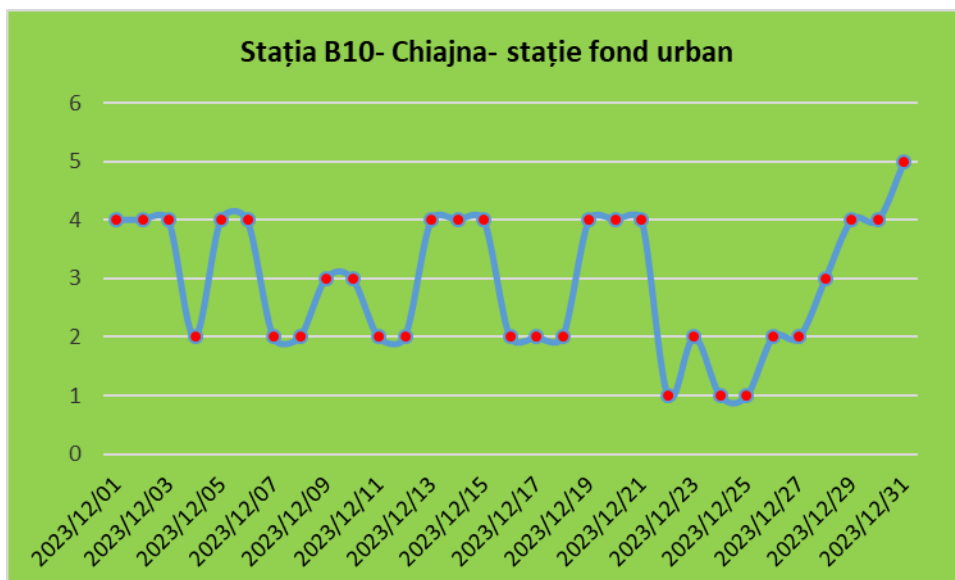


**AGENȚIA PENTRU PROTECȚIA MEDIULUI ILFOV**

Aleea Lacul Morii, nr.1, București, Sector 6, Cod 060841

E-mail: [office@apmif.anpm.ro](mailto:office@apmif.anpm.ro); Tel/Fax.: 021. 430.15.23; 021.430.14.02

*Operator de date cu caracter personal, conform Regulamentului (UE) 2016/679*



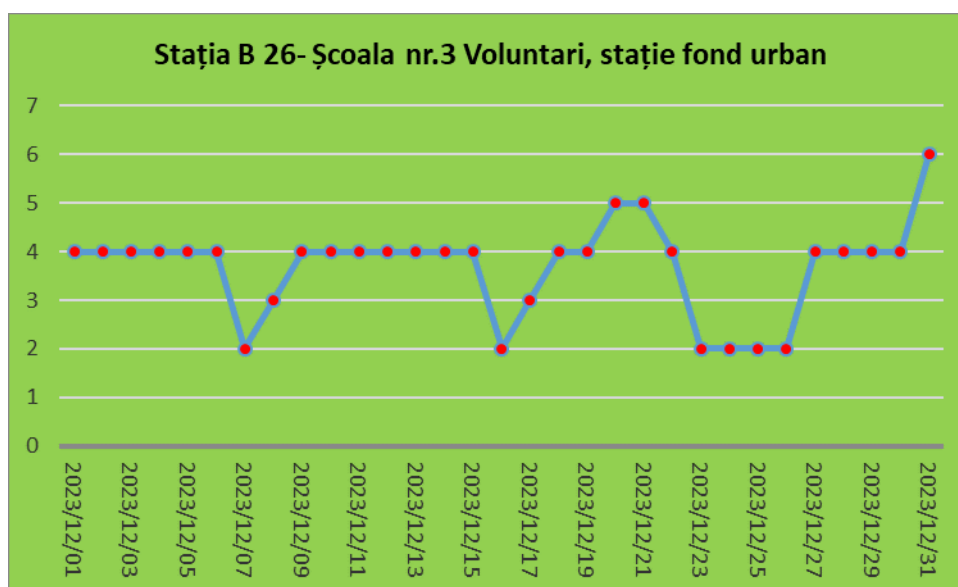
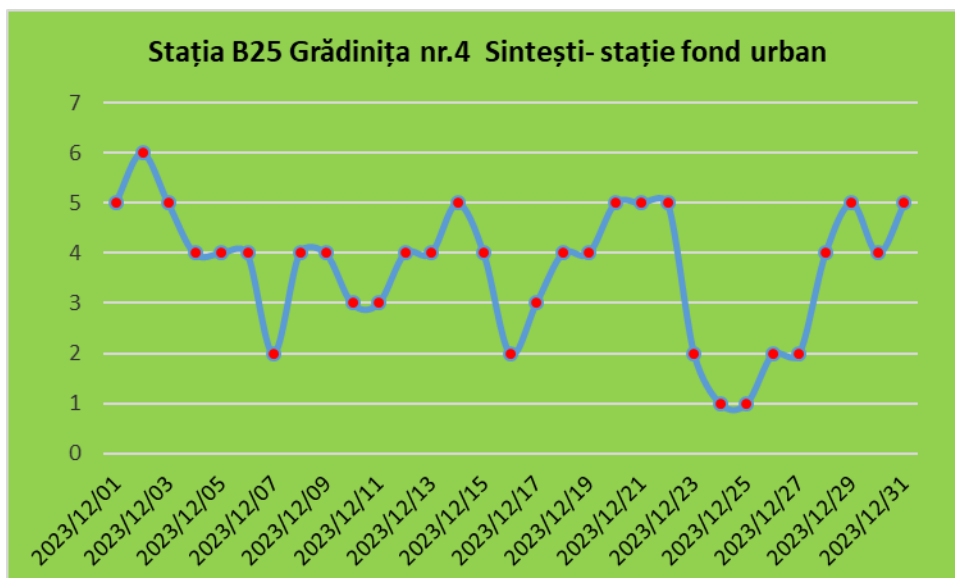
**AGENȚIA PENTRU PROTECȚIA MEDIULUI ILFOV**

Aleea Lacul Morii, nr.1, București, Sector 6, Cod 060841

E-mail: office@apmif.anpm.ro; Tel/Fax.: 021. 430.15.23; 021.430.14.02

*Operator de date cu caracter personal, conform Regulamentului (UE) 2016/679*



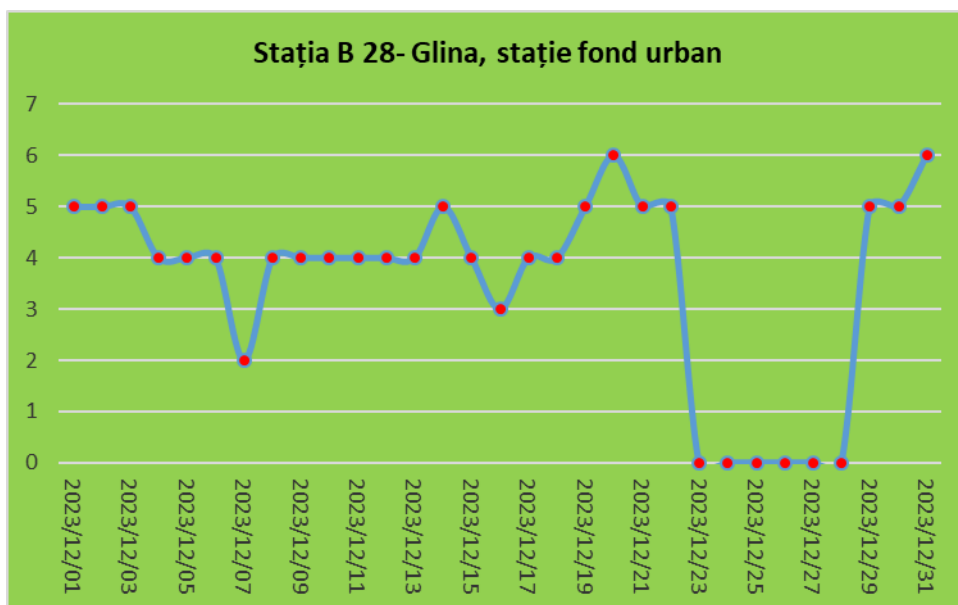
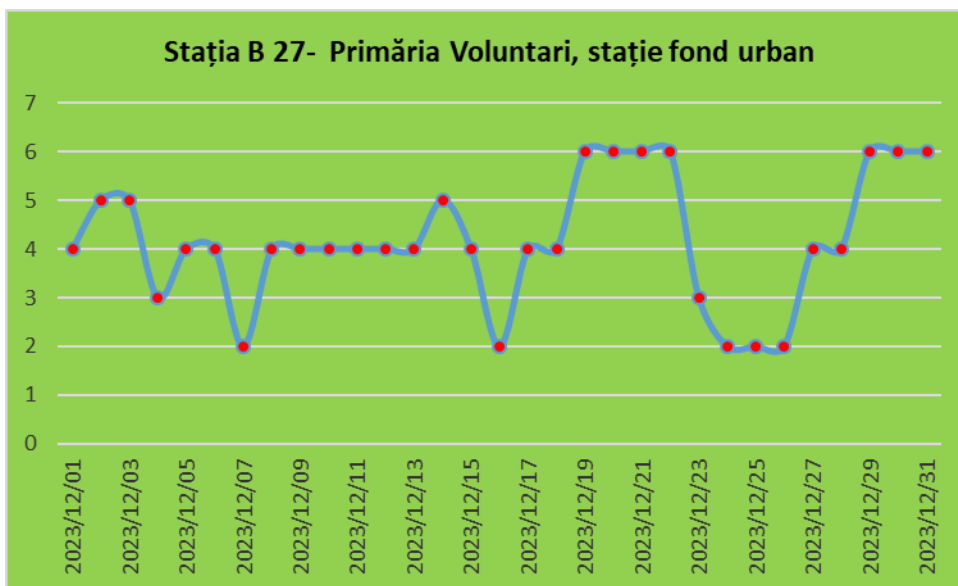


**AGENȚIA PENTRU PROTECȚIA MEDIULUI ILFOV**

Aleea Lacul Morii, nr.1, București, Sector 6, Cod 060841

E-mail: [office@apmif.anpm.ro](mailto:office@apmif.anpm.ro); Tel/Fax.: 021. 430.15.23; 021.430.14.02

*Operator de date cu caracter personal, conform Regulamentului (UE) 2016/679*

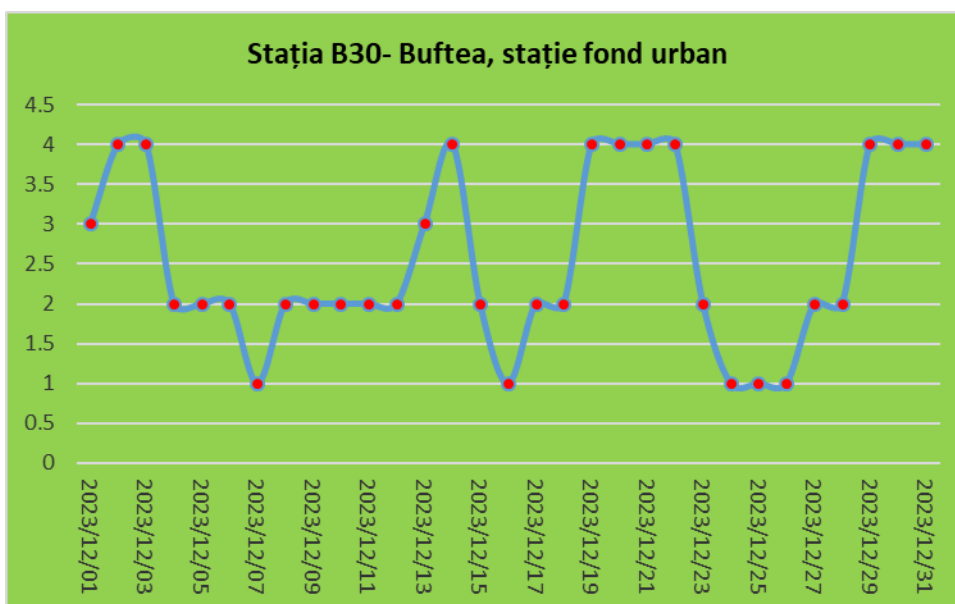
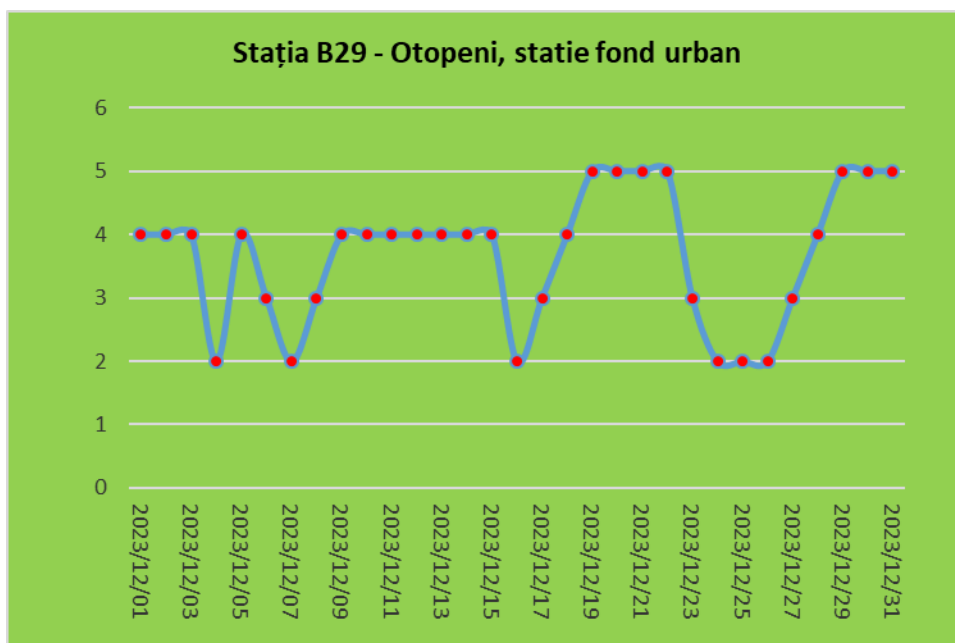


**AGENȚIA PENTRU PROTECȚIA MEDIULUI ILFOV**

Aleea Lacul Morii, nr.1, București, Sector 6, Cod 060841

E-mail: [office@apmif.anpm.ro](mailto:office@apmif.anpm.ro); Tel/Fax.: 021. 430.15.23; 021.430.14.02

*Operator de date cu caracter personal, conform Regulamentului (UE) 2016/679*



**AGENȚIA PENTRU PROTECȚIA MEDIULUI ILFOV**

Aleea Lacul Morii, nr.1, București, Sector 6, Cod 060841

E-mail: [office@apmif.anpm.ro](mailto:office@apmif.anpm.ro); Tel/Fax.: 021. 430.15.23; 021.430.14.02

*Operator de date cu caracter personal, conform Regulamentului (UE) 2016/679*

## **Evoluția indicelui general de calitate a aerului la stațiile din rețeaua locală de monitorizare**

Datele sunt furnizate de stația/stațiile automate din Rețeaua Națională de Monitorizare a Calității Aerului. Indice specific de calitate a aerului, pe scurt "indice specific", reprezintă un sistem de codificare a concentrațiilor înregistrate pentru fiecare dintre următorii poluanți monitorizați: 1. dioxid de sulf (SO<sub>2</sub>) 2. dioxid de azot (NO<sub>2</sub>) 3. ozon (O<sub>3</sub>) 4. monoxid de carbon (CO) 5. pulberi în suspensie (PM<sub>10</sub>)

**Indicele general de calitate a aerului** reprezintă un instrument de comunicare către public, ce permite descrierea periodică sub o formă simplă a informațiilor privind starea globală a calității aerului în aria de reprezentativitate a fiecărei stații automate de monitorizare a calității aerului.

**Indicele general** se stabilește pentru fiecare dintre stațiile automate din cadrul Rețelei Naționale de Monitorizare a Calității Aerului, ca fiind cel mai mare dintre indicii specifici corespunzători poluanților monitorizați. Pentru a se putea calcula indicele general trebuie să fie disponibili cel puțin 3 indicii specifici corespunzători poluanților monitorizați. Indicele general și indicii specifici sunt reprezentați prin numere întregi cuprinse între 1 și 6, fiecare număr corespunzând unei culori (pe figură sunt reprezentate atât culorile cât și numerele asociate acestora)

### **Indici de calitate**



## **BULETIN DE CALITATE A APELOR DIN**

## **BAZINUL HIDROGRAFIC ARGEȘ – VEDEA**

### **STAREA CALITĂȚII CORPURILOR DE APĂ DE SUPRAFAȚĂ ȘI SUBTERANE MONITORIZATE, PÂNĂ LA FINELE LUNII DECEMBRIE 2023**

Analizele fizico-chimice și biologice pentru urmărirea stării calității corpurilor de apă de suprafață și subterane se efectuează respectând frecvențele și indicatorii stabiliți în « Manualul de Operare » al Sistemului de Monitoring al Laboratorului SGA Ilfov- București, pentru anul 2023.

#### **RÂURI:**

- 14 corpuri de apă, **15 secțiuni** de caracterizare a corpurilor de apă, în care se derulează următoarele programe:

- program de supraveghere – pentru 3 din cele 15 secțiuni
- program operațional extins – pentru 6 din cele 15 secțiuni;
- program operațional – pentru 6 din cele 15 secțiuni;
- programul P (potabilizare) – pentru cele 2 secțiuni de captare a apelor de suprafață pentru potabilizare, unde se monitorizează indicatorii din HG 100 / 2002 (Directiva 75/440/EEC); Aceste secțiuni sunt plasate în județul Giurgiu.
- program EIONET– pentru 3 din cele 15 secțiuni
- program TNMN– pentru una din cele 15 secțiuni

---

#### **AGENȚIA PENTRU PROTECȚIA MEDIULUI ILFOV**

Aleea Lacul Morii, nr.1, București, Sector 6, Cod 060841

E-mail: office@apmif.anpm.ro; Tel/Fax.: 021. 430.15.23; 021.430.14.02

*Operator de date cu caracter personal, conform Regulamentului (UE) 2016/679*

## **LACURI :**

- **6 lacuri** (cu 10 secțiuni de caracterizare a corpurilor de apă), în care se derulează următoarele programe:

- program de supraveghere – pentru 2 lacuri (4 secțiuni);
- program operațional – pentru 3 lacuri (5 secțiuni);
- program EIONET – pentru un lac (2 secțiuni);

## **APE SUBTERANE:**

Pe teritoriul Județului Ilfov s-au identificat, delimitat și descris trei corpuri de apă subterană (ROGWAG 03, ROGWAG 05, ROGWAG 11).

Analizele se efectuează conform « Manualului de Operare al Sistemului de Monitoring Integrat al laboratorului SGA Ilfov-București, pe anul 2023».

- 19 foraje, din care:

- program de supraveghere - 5 foraje;
- program operațional - 14 foraje.

### **I. Stare ecologică/potențial ecologic a/al corpurilor de apă tip râu**

| Nr crt | Corp Apa   | Secțiuni de monitorizare            | Stare ecologica /potențial ecologic a elementelor biologice | Stare ecologica/ potențial ecologic a elementelor fizico-chimice generale | Stare ecologica/potențial ecologic poluanți specifici | Stare finala                 | Starea chimica |
|--------|--|-------------------------------------|---|---|---|------------------------------|----------------|
| 0      | 1  | 2                                   | 3   | 4   | 5   | 6                            |                |
| 1.     | ARGEȘ:SECTOR AVAL<br>AC. FRONTALĂ<br>OGREZENI - INTRARE<br>AC. MIHAILEȘTI            | - Argeș - am.<br>priză Crivina      | Stare<br>Ecologică<br>Bună                                  | Stare<br>Ecologică<br>Bună  | Stare<br>Ecologică<br>Foarte Bună                     | Stare<br>Ecologică<br>Bună   | Buna           |
| 2.     | DÂMBOVIȚA: AM. NOD<br>HIDROTEHNIC<br>BREZOAIELE - AV.<br>STAȚIA DE TRATARE<br>ARCUDA | - Dâmbovița -<br>Arcuda (pod Joița) | Potențial<br>Ecologic<br>Bun                                | Potențial<br>Ecologic<br>Bun  | Potențial<br>Ecologic<br>Bun                          | Potențial<br>Ecologic<br>Bun | Buna           |

Starea ecologică/potențialul ecologic caracterizate pe baza principiului celei mai defavorabile situații, au fost evaluate prin utilizarea sistemelor de clasificare conforme cu prevederile Directivei Cadru Apa (Metodologiei preliminară de evaluare globală a stării/potențialului ecologic al apelor de suprafață), luând în considerare:



**AGENȚIA PENTRU PROTECȚIA MEDIULUI ILFOV**

Aleea Lacul Morii, nr.1, București, Sector 6, Cod 060841

E-mail: office@apmif.anpm.ro; Tel/Fax.: 021. 430.15.23; 021.430.14.02

*Operator de date cu caracter personal, conform Regulamentului (UE) 2016/679*

- **Elementele biologice :**
  - fitoplancton
  - fitobentos
  - macronevertebrate benthice
  - fauna piscicola
  -
- **Elementele fizico-chimice generale suport :**
  - Condiții termice (temperatura apei)
  - Starea acidifierii (pH)
  - Salinitate (conductivitate)
  - Regimul de oxigen (oxigen dizolvat, CBO<sub>5</sub>, CCO-Cr)
  - Nutrienți (N-NH<sub>4</sub>, N-NO<sub>2</sub>, N-NO<sub>3</sub>, Ntotal, P-PO<sub>4</sub>, P<sub>total</sub>)
- **Poluanții specifici** - alte substanțe identificate ca fiind evacuate în cantități importante în corpurile de apă (**Zn, Cu, As, Cr, fenoli, detergenți, PAH**).

## II. Stare ecologică/potențial ecologic a/al corpurilor de apă tip lac

Conform metodologiei preliminară de evaluare globală a stării/potențialului ecologic a/al apelor de suprafață, evaluarea calității corpurilor de apă tip lac se realizează în baza analizelor fizico-chimice, biologice, poluanți specifici efectuate. Până la sfârșitul lunii **decembrie 2023**, pentru corpurile de apă de suprafață tip lac de pe raza județului Ilfov, nu s-au efectuat analize iar calitatea rămâne cea de la ultima evaluare.

## III. Evaluarea stării chimice a apelor subterane

Evaluarea stării chimice a apelor subterane se realizează conform Metodologiei preliminară de evaluare a stării chimice a apelor subterane, elaborată de INHGA, luând în considerare prevederile H.G. 53/2009 și Ord.621/2014.

În luna **decembrie 2023**, pentru corpurile de apă subterană de pe raza județului Ilfov, nu s-au efectuat analize, pentru cele din luna noiembrie rezultatul va fi transmis în luna următoare neintrând în posesia analizelor.

## IV. Poluari Accidentale

În luna **decembrie 2023**, pe raza județului Ilfov, nu s-au înregistrat poluări accidentale.

## 3. RADIOACTIVITATEA MEDIULUI

Agenția pentru Protecția Mediului Ilfov a primit în decembrie 2006, prin proiectul PHARE RO 2003/005-551.04.11.01 „Implementarea unui sistem adecvat de monitorizare și raportare a radioactivității mediului”, derulat de Ministerul Mediului și Gospodăririi Apelor, o stație automată de monitorizare a debitului dozei gamma în aer și a condițiilor.

În decembrie 2013 stația de monitorizare a dozei gama a fost mutată în noul sediu al Agenției pentru Protecția Mediului Ilfov (str Aleea Lacul Morii nr 1 sector 6) și s-a pus în funcțiune.

În luna decembrie 2023 nu au fost înregistrate depășiri la stația de monitorizare a dozei gama absorbit în aer.

**AGENȚIA PENTRU PROTECȚIA MEDIULUI ILFOV**

Aleea Lacul Morii, nr.1, București, Sector 6, Cod 060841

E-mail: office@apmif.anpm.ro; Tel/Fax.: 021. 430.15.23; 021.430.14.02

*Operator de date cu caracter personal, conform Regulamentului (UE) 2016/679*

#### 4. PROTECȚIA NATURII ȘI ARII PROTEJATE

În județul Ilfov au fost declarate următoarele arii naturale protejate de interes național:

- **Lacul Snagov** (100 ha declarat prin Legea 5/2000),
- **Pădurea Snagov** (10 ha, declarată prin Legea 5/2000)
- **Zona naturală protejată Scroviștea** (declarată prin H.G. nr.792/1990).

Pe teritoriul județului există următoarele arii naturale protejate de interes comunitar (situri Natura 2000):

- **Lacul și Pădurea Cernica RO SPA 0122** – Arie de protecție specială avifaunistică - Sit Natura 2000
- **Lacul și Pădurea Cernica RO SCI 0308** – Sit de importanță comunitară – Sit Natura 2000
- **Gradiștea – Căldărușani – Dridu RO SPA 0044** - Arie de protecție specială avifaunistică - Sit Natura 2000
- **Scroviștea RO SPA 0140** - Arie de protecție specială avifaunistică - Sit Natura 2000
- **Scroviștea RO SCI 0224** - Sit de importanță comunitară – Sit Natura 2000

#### 5. POLUĂRI ACCIDENTALE

În decursul lunii decembrie 2023 la Agenția pentru Protecția Mediului Ilfov nu a fost înregistrată nicio poluare accidentală.

Prezentul Raport lunar de sinteză privind starea mediului la nivel județean a fost elaborat pe baza datelor furnizate de:

- Agenția pentru Protecția Mediului Ilfov
- Agenția pentru Protecția Mediului București
- Administrația Națională Apele Române – Sistemul de Gospodărire a Apelor Ilfov-București

| Nume și Prenume          | Funcția  | Semnătura |
|--------------------------|--|-----------|
| Corina Elena Ațurcăniței | Consilier superior - Compartiment Monitorizare și Laboratoare  |           |
| Florin Alin Pavel        | Consilier principal - Compartiment Monitorizare și Laboratoare |           |



**AGENȚIA PENTRU PROTECȚIA MEDIULUI ILFOV**

Aleea Lacul Morii, nr.1, București, Sector 6, Cod 060841

E-mail: office@apmif.anpm.ro; Tel/Fax.: 021. 430.15.23; 021.430.14.02

Operator de date cu caracter personal, conform Regulamentului (UE) 2016/679