



Agenția pentru Protecția Mediului Maramureș

Nr. 11475/16 .11.2017

R A P O R T

privind starea mediului în județul Maramureș

luna OCTOMBRIE 2017

Director Executiv
Gabriel TĂMĂIAN

Șef Serviciu Monitorizare și Laboratoare
Emilia TALPOȘ

Întocmit,
Ștefan ANICĂI



CUPRINS

1. Prezentarea generală
2. Calitatea aerului
 - 2.1. Date înregistrate în stațiile automate de monitorizare
 - 2.2. Date obținute în stațiile manuale de monitorizare
 - 2.3. Evoluția calității aerului
3. Calitatea apelor
4. Calitatea solului
5. Radioactivitatea mediului
6. Evaluări sonometrice
7. Poluări accidentale



1. PREZENTAREA GENERALĂ

Raportul prezintă calitatea factorilor de mediu rezultată din monitorizarea efectuată de APM Maramureș prin rețele proprii de monitorizare pentru aer și sol. De asemenea sunt prezentate rezultatele monitorizării radioactivității mediului prin Stația de Supraveghere a Radioactivității Mediului Baia Mare.

În cursul lunii octombrie 2017, în rețeaua de stații automate pentru monitorizarea calității aerului nu s-au înregistrat depășiri ale valorilor limită la indicatorii determinați.

Cumulat de la începutul anului, în stațiile automate s-au înregistrat la indicatorul pulberi în suspensie - PM10, determinat gravimetric, 6 depășiri în stația MM1, 17 depășiri în stația MM2, 17 depășiri în stația MM3, 12 depășiri în stația MM4 și 12 depășiri în stația MM5, datorate combustiei rezidențial-instituționale și traficului rutier, favorizat de calmul atmosferic din zonă în perioada rece a anului.

Monitorizarea calității aerului înconjurător se realizează în conformitate cu prevederile Legii nr. 104/2011 privind calitatea aerului înconjurător care transpune în legislația națională prevederile Directivei 2008/50/CE a Parlamentului European și al Consiliului din 21 mai 2008 privind calitatea aerului înconjurător și un aer mai curat pentru Europa și ale Directivei 2004/107/CE a Parlamentului European și al Consiliului din 15 decembrie 2004 privind arsenul, cadmiul, mercurul, nichelul, hidrocarburile aromatice policiclice în aerul înconjurător.

Valorile-limită și valorile-țintă pentru indicatorii monitorizați în stațiile automate din aglomerarea Baia Mare sunt prezentați în tabelele următoare:



a) Valori limită

Indicator monitorizat	Valoare-limită	Marja de toleranță
Dioxid de sulf		
o oră	350 µg/mc, a nu se depăși mai mult de 24 de ori într-un an calendaristic	nu are
24 de ore	125 µg/mc, a nu se depăși mai mult de 3 ori într-un an calendaristic	nu are
Dioxid de azot		
o oră	200 µg/mc, a nu se depăși mai mult de 18 ori într-un an calendaristic	nu are
an calendaristic	40 µg/mc	nu are
Benzen		
an calendaristic	5 µg/mc	nu are
Monoxid de carbon		
valoare maximă zilnică a mediilor pe 8 ore	10 mg/mc	nu are
Plumb (din PM₁₀)		
an calendaristic	0,5 µg/mc	nu are
PM₁₀ (gravimetric)		
o zi	50 µg/mc, a nu se depăși mai mult de 35 de ori într-un an calendaristic	nu are
an calendaristic	40 µg/mc	nu are
PM_{2,5} (gravimetric)		
an calendaristic	25 µg/mc	20% la 28 iulie 2011, redusă la 1 ianuarie a anului următor, apoi la fiecare 12 luni, cu procente anuale egale, pentru a atinge 0% la 1 ianuarie 2015

b) Valori-țintă

Indicator monitorizat	Valoare-țintă	Data la care trebuie respectată valoarea-țintă
Ozon		
valoare maximă zilnică a mediilor pe 8 ore	120 µg/mc, a nu se depăși în mai mult de 25 de zile pe an calendaristic, mediat pe 3 ani	1 ianuarie 2010 (anul 2010 este primul an ale cărui date vor fi utilizate pentru a calcula conformarea pe următorii 3 ani)
Cadmium (din PM₁₀)		
an calendaristic	5 ng/mc	31 decembrie 2012 (conform Directivei 2004/107/CE)



2. CALITATEA AERULUI

Supravegherea calității aerului în ansamblu, în județul Maramureș, se realizează sistematic prin măsurări automate și indicative, efectuându-se determinări ale concentrațiilor poluanților în aer și ale parametrilor meteo.

În rețeaua județeană (care nu include zona Baia Mare) se efectuează analize ale calității precipitațiilor și pulberilor sedimentabile în 6 puncte.

În zona Baia Mare urmărirea calității aerului se realizează prin:

- rețea de 5 stații automate
- și
- rețea manuală de prelevare și analize de laborator în 3 puncte pentru pulberi totale în suspensie (TSP) și metale din pulberi totale (timp de mediere - 24 h), 3 puncte pentru precipitații (săptămânal), 3 puncte pentru pulberi sedimentabile (lunar).

În stațiile automate se monitorizează SO₂, NO, NO_x, NO₂, CO, PM₁₀ (în toate cele 5 stații), O₃ (în 4 stații), benzen (în 3 stații) și parametri meteo (în 4 stații). De asemenea se determină prin analize de laborator (metoda gravimetrică) concentrațiile de pulberi în suspensie PM₁₀ și PM_{2,5} (în stația MM2) pe filtrele de prelevare din stațiile automate, precum și metalele (Pb și Cd) conținute în PM₁₀.

În cursul lunii octombrie 2017, în rețeaua de stații automate pentru monitorizarea calității aerului nu s-au înregistrat depășiri ale valorilor limită la indicatorii determinați.

2.1. DATE ÎNREGISTRATE ÎN STAȚIILE AUTOMATE DE MONITORIZARE

Valorile limită pentru măsurările în sistem automat sunt reglementate de Legea nr. 104/2011 privind calitatea aerului înconjurător care transpune în legislația națională prevederile Directivei 2008/50/CE a Parlamentului European și al Consiliului din 21 mai 2008 privind calitatea aerului înconjurător și un aer mai curat pentru Europa și ale

Directivei 2004/107/CE a Parlamentului European și al Consiliului din 15 decembrie 2004 privind arsenul, cadmiul, mercurul, nichelul, hidrocarburile aromatice policiclice în aerul înconjurător și care abrogă, printre alte acte normative și Ordinul ministrului apelor și protecției mediului nr. 592/2002 pentru aprobarea Normativului privind stabilirea valorilor-limită, a valorilor de prag și a criteriilor și metodelor de evaluare a dioxidului de sulf, dioxidului de azot și oxizilor de azot, pulberilor în suspensie (PM₁₀ și PM_{2,5}), plumbului, benzenului, monoxidului de carbon și ozonului în aerul înconjurător și ale Ordinului ministrului mediului și gospodăririi apelor nr. 448/2007 pentru aprobarea Normativului privind evaluarea pentru arsen,

Pag . 5 din 20

AGENȚIA PENTRU PROTECȚIA MEDIULUI MARAMUREȘ

430073 BAI A MARE, Strada: Iza nr. 1A, Județ: MARAMUREȘ

E-mail: office@apmmm.anpm.ro; Tel.: 0262-276.304; Fax: 0262-275.222; <http://apmmm.anpm.ro>

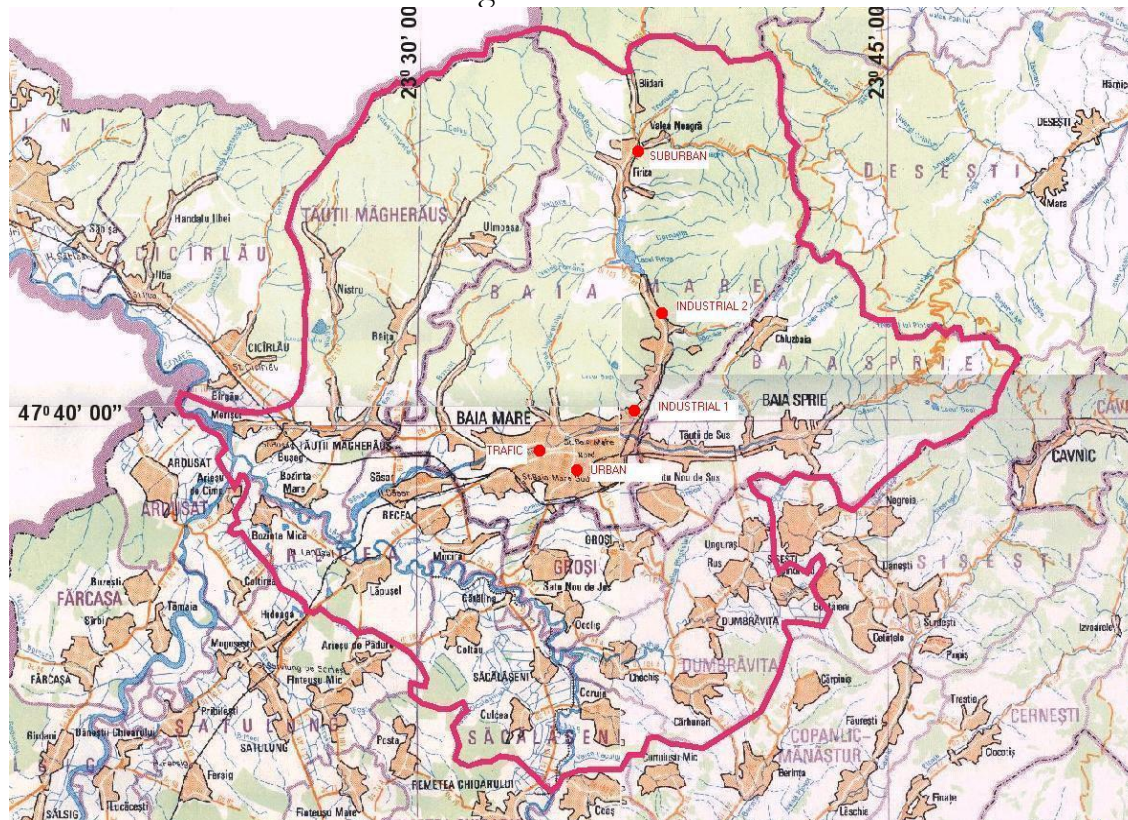


cadmiu, mercur, nichel, hidrocarburi aromatice policiclice în aerul înconjurător.

Cele 5 stații automate de monitorizare a calității aerului în Aglomerarea Baia Mare sunt:

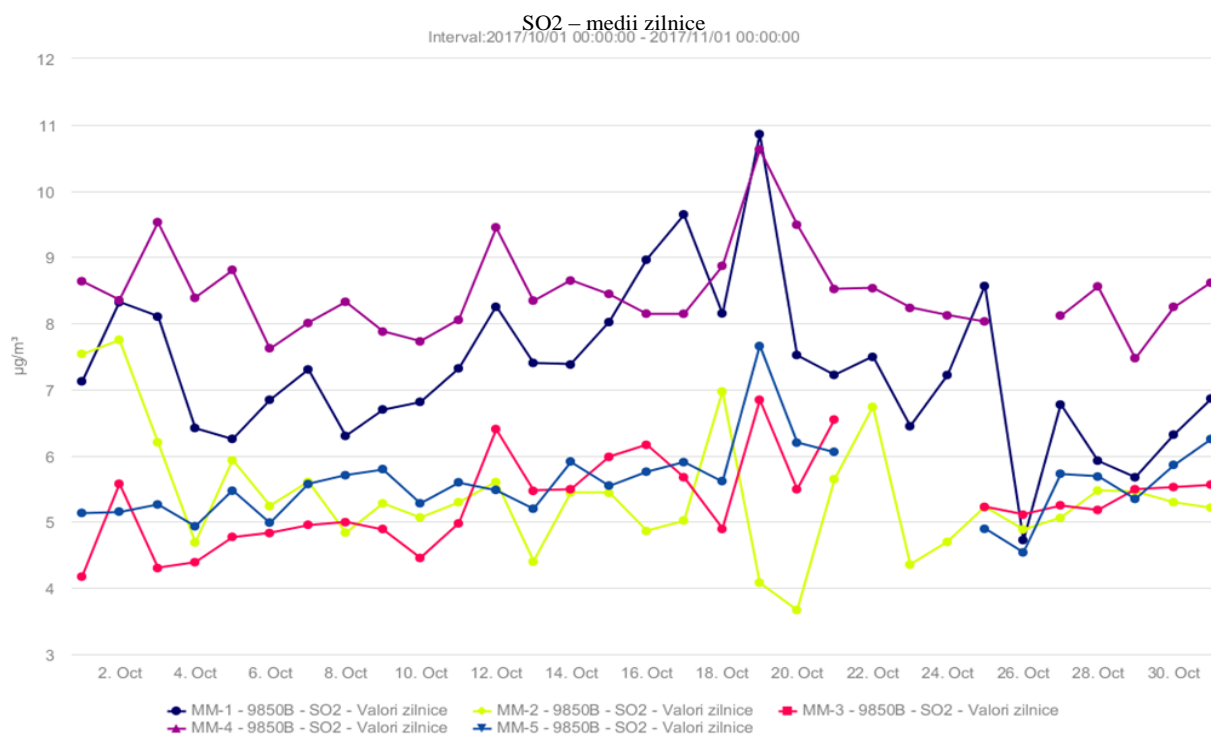
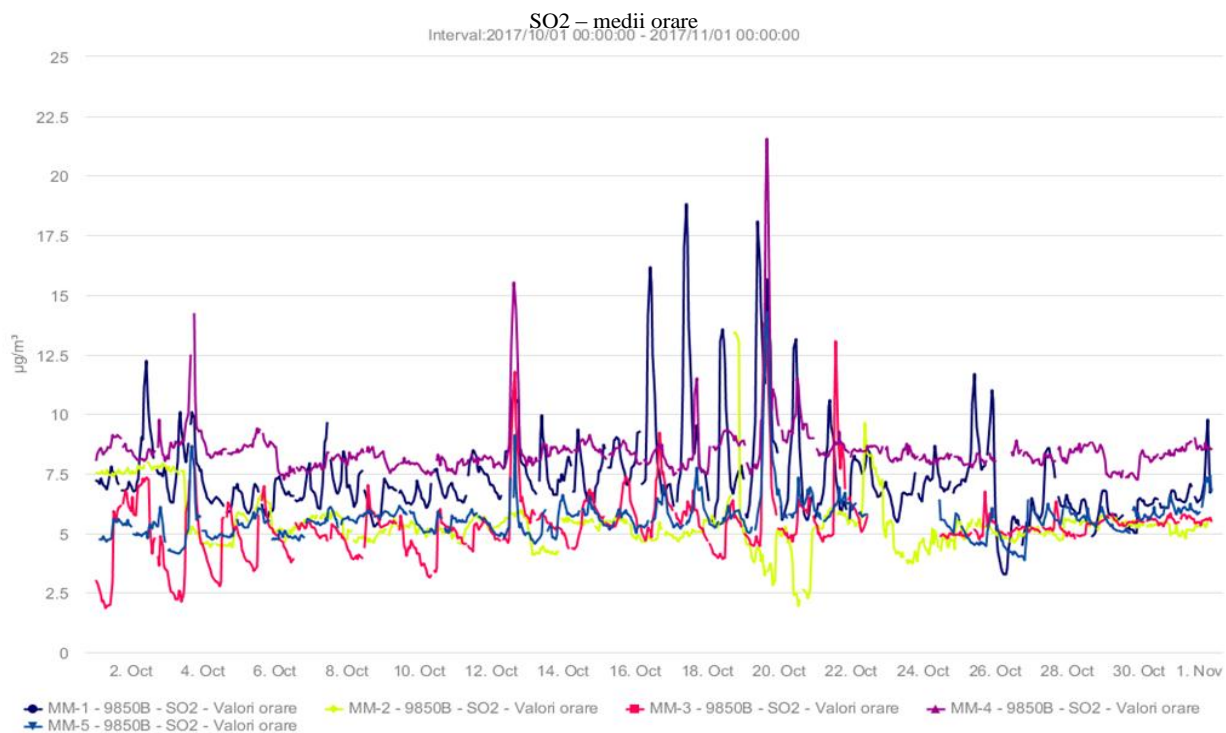
- MM1 – Tip TRAFIC (Bd. București nr. 28);
- MM2 – Tip FOND URBAN (Bd. Unirii nr. 9-11, parc Mara);
- MM3 – Tip FOND SUBURBAN (str. Firiza nr. 65, Scoala Generală nr. 13);
- MM4 – Tip INDUSTRIAL (str. Colonia Topitorilor – Nod de presiune SGA MM);
- MM5 – Tip INDUSTRIAL (str. Lunci nr. 22, Scoala Generală nr. 9 Ferneziu).

Harta aglomerării Baia Mare



La indicatorul **dioxid de sulf**, raportat la prevederile Legii nr. 104/2011 privind calitatea aerului înconjurător, în cursul lunii octombrie, nu s-au înregistrat valori medii orare sau zilnice mai mari decât valorile limită admise. Concentrațiile medii orare maxime s-au situat între 13,4 $\mu\text{g}/\text{mc}$ la stația MM2 și 21,5 $\mu\text{g}/\text{mc}$ la stația MM4. Valorile maxime zilnice înregistrate în stațiile automate au fost cuprinse între 6,8 $\mu\text{g}/\text{mc}$ la stația MM3 și 10,9 $\mu\text{g}/\text{mc}$ la stația MM1, neînregistrându-se depășiri ale valorii limită. Concentrațiile medii lunare s-au situat între 5,3 $\mu\text{g}/\text{mc}$ și 8,5 $\mu\text{g}/\text{mc}$.

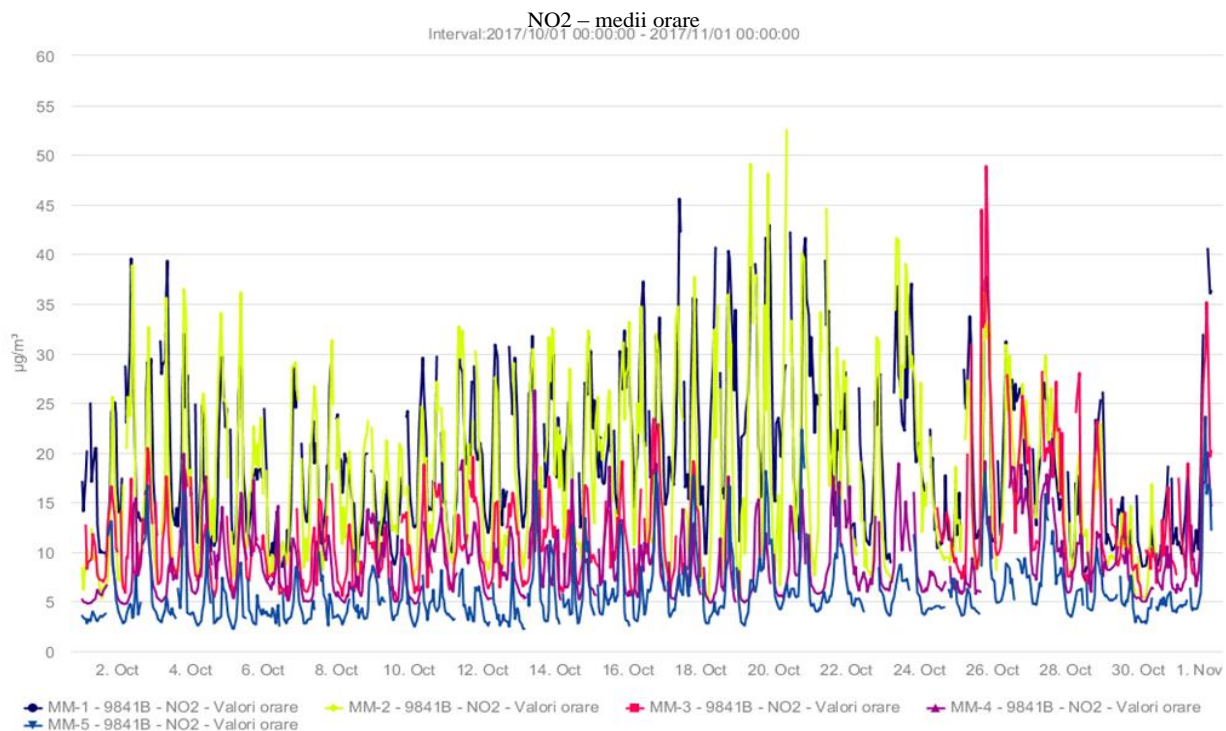




La indicatorul **dioxid de azot**, în cursul lunii octombrie, nu s-au înregistrat depășiri ale valorii limită orară (200 µg/mc) prevăzută în Legea nr. 104/2011 privind calitatea aerului înconjurător.

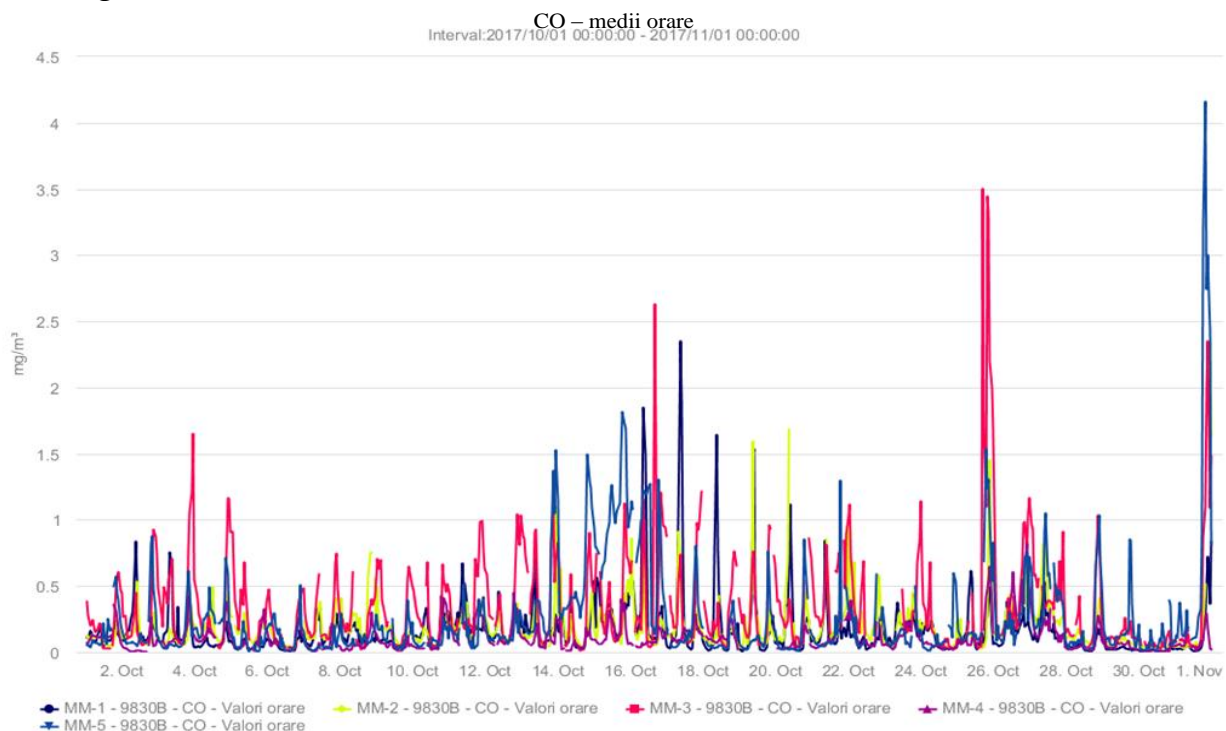
Concentrațiile medii orare maxime s-au situat între 24 µg/mc la stația MM5 și 53 µg/mc la stația MM2, concentrațiile medii lunare fiind cuprinse între 6 µg/mc la stația MM5 și 19 µg/mc la stațiile MM1.



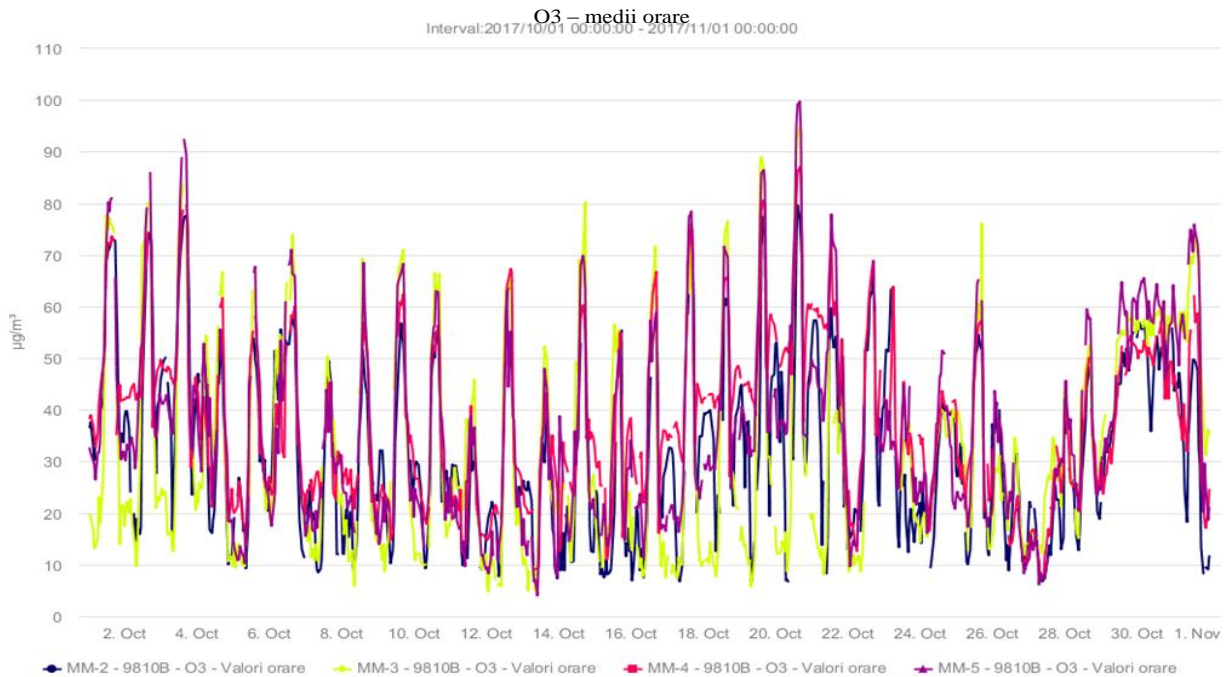


La indicatorul **monoxid de carbon**, în cursul lunii octombrie, nu s-au înregistrat depășiri ale valorii limită (10 mg/mc pentru maxima zilnică a mediilor pe 8 ore) prevăzută în Legea nr. 104/2011 privind calitatea aerului înconjurător.

Concentrațiile medii orare maxime s-au situat între 0,82 mg/mc la stația MM4 și 4,16 mg/mc la stația MM5, concentrațiile medii lunare situându-se între 0,11 mg/mc și 0,35 mg/mc.



La indicatorul **ozon**, în cursul lunii octombrie, nu s-au înregistrat depășiri ale pragului de informare (180 $\mu\text{g}/\text{mc}$ pentru mediile orare) sau ale valorii țintă (120 $\mu\text{g}/\text{mc}$ pentru maxima zilnică a mediilor pe 8 ore) prevăzute în Legea nr. 104/2011 privind calitatea aerului înconjurător. Concentrațiile medii orare maxime au fost cuprinse între 79,5 $\mu\text{g}/\text{mc}$ la stația MM2 și 99,7 $\mu\text{g}/\text{mc}$ la stația MM5, concentrațiile medii lunare situându-se între 32,6 $\mu\text{g}/\text{mc}$ la stația MM3 și 37,9 $\mu\text{g}/\text{mc}$ la stația MM4.



La indicatorul **PM10** valorile monitorizate prin măsurători automate (metoda nefelometrică) sunt valori orientative, pentru informare rapidă, metoda de măsurare de referință fiind metoda gravimetrică, care se bazează pe colectarea pe filtre a fracțiunii PM10, respectiv PM2,5 din pulberile în suspensie din aer și determinarea masei acestora prin metoda gravimetrică în laborator.

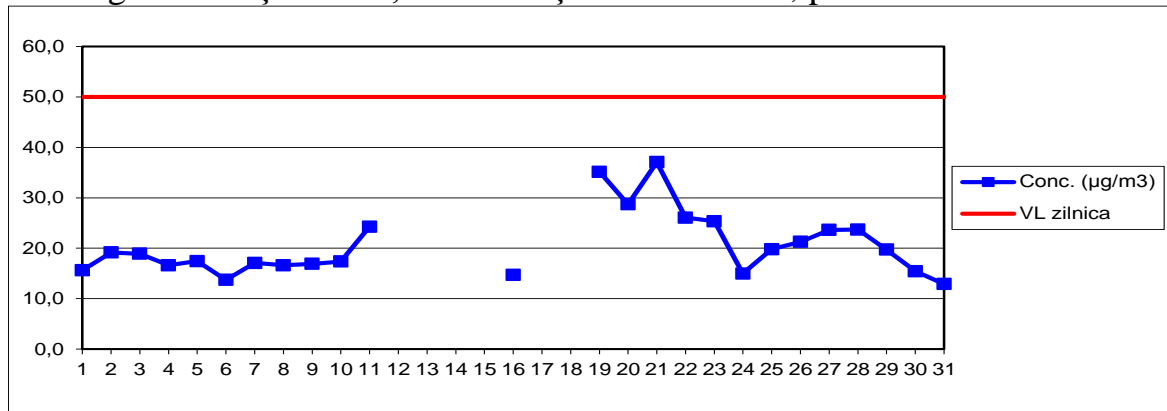
În conformitate cu Legea nr. 104/2011 privind calitatea aerului înconjurător valoarea limită zilnică (VL) pentru PM10 este de 50 $\mu\text{g}/\text{mc}$.

Valorile concentrațiilor medii zilnice de particule în suspensie, fracția PM10 (măsurate gravimetric) s-au situat în luna octombrie 2017:

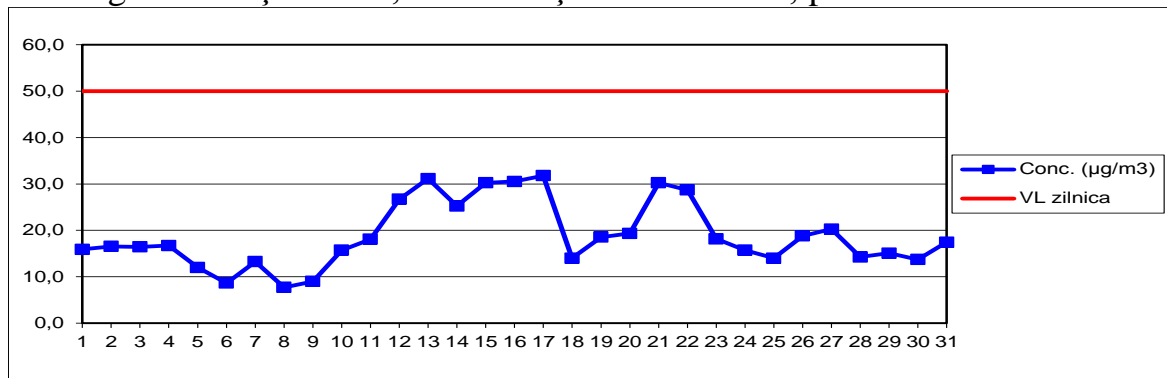
- la stația MM1 - între 12,9 și 37,1 $\mu\text{g}/\text{mc}$;
- la stația MM2 - între 7,7 și 31,8 $\mu\text{g}/\text{mc}$;
- la stația MM3 - între 3,7 și 38,2 $\mu\text{g}/\text{mc}$;
- la stația MM4 - între 8,9 și 43,2 $\mu\text{g}/\text{mc}$;
- la stația MM5 - între 10,0 și 35,2 $\mu\text{g}/\text{mc}$;



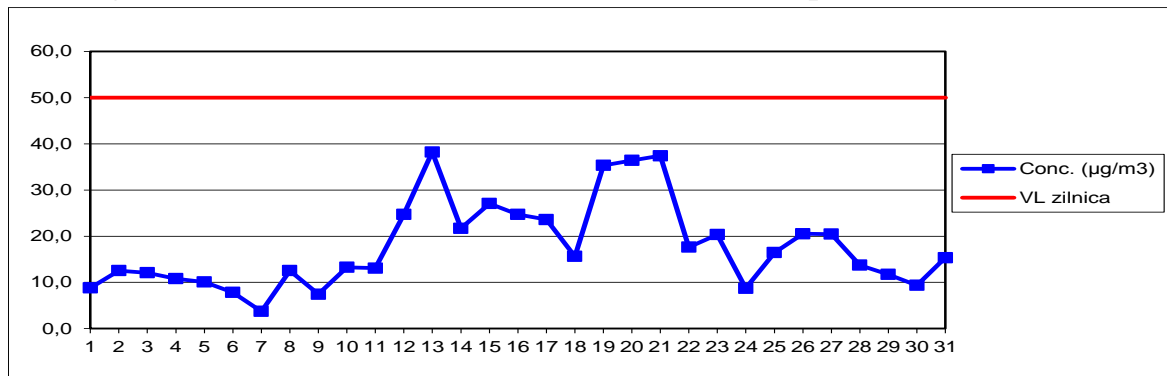
PM10 grav – Stația MM1, concentrații medii zilnice, perioada: octombrie 2017



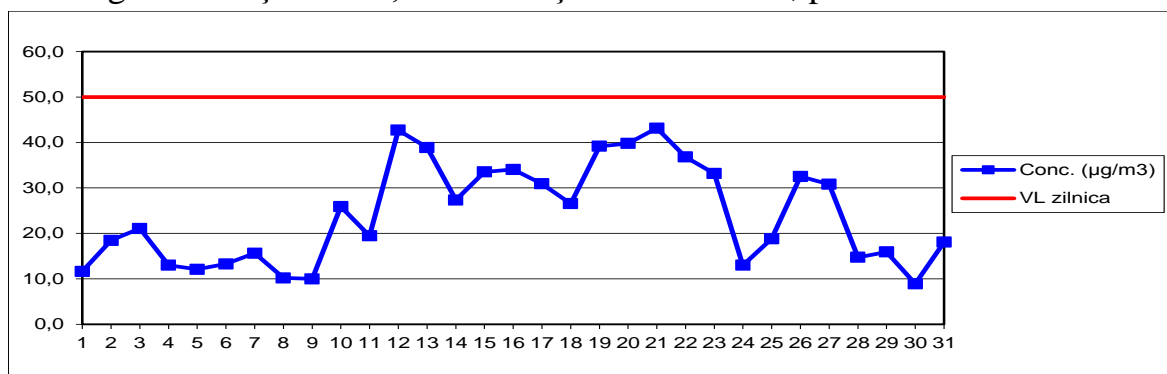
PM10 grav – Stația MM2, concentrații medii zilnice, perioada: octombrie 2017



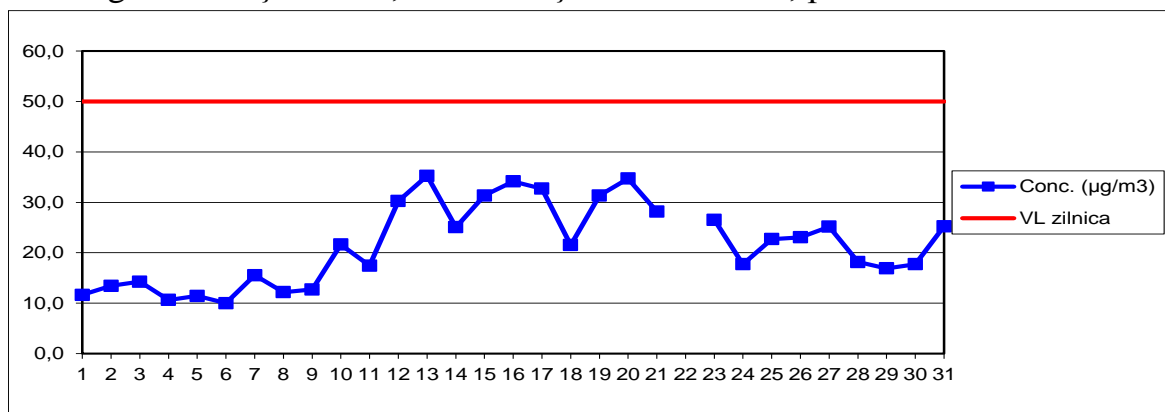
PM10 grav – Stația MM3, concentrații medii zilnice, perioada: octombrie 2017



PM10 grav – Stația MM4, concentrații medii zilnice, perioada: octombrie 2017

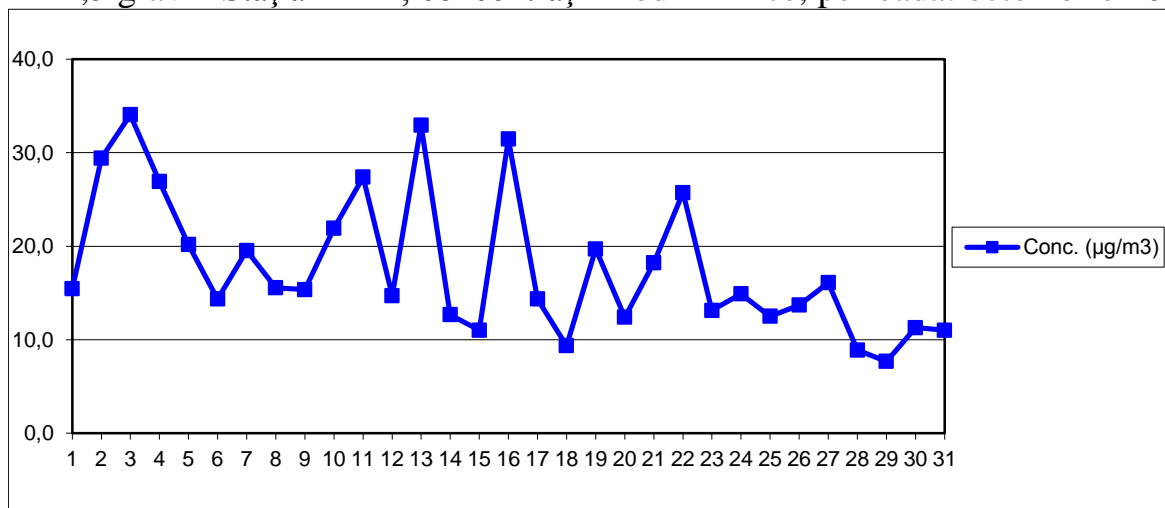


PM10 grav – Stația MM5, concentrații medii zilnice, perioada: octombrie 2017



În conformitate cu Legea nr. 104/2011 privind calitatea aerului înconjurător valoarea limită anuală pentru concentrația de pulberi **PM2,5** este de 25 µg/mc.

PM2,5 grav – Stația MM2, concentrații medii zilnice, perioada: octombrie 2017



Pentru evaluarea concentrațiilor de **plumb**, Legea nr. 104/2011 privind calitatea aerului înconjurător prevede o valoare limită anuală admisă de 0,5 µg/mc.

Valorile concentrațiilor medii zilnice de **plumb** analizate de pe filtrele prelevate în stațiile automate, în perioada lunii octombrie 2017, s-au situat:

- la stația MM1 - între 0,003 și 0,025 µg/mc;
- la stația MM2 - între 0,006 și 0,035 µg/mc;
- la stația MM3 - între 0,004 și 0,027 µg/mc;
- la stația MM4 - între 0,005 și 0,038 µg/mc;
- la stația MM5 - între 0,004 și 0,021 µg/mc;



Statistica monitorizării calității aerului – Măsurători stații automate pentru luna octombrie 2017

SO₂	MM1	MM2	MM3	MM4	MM5	
% conc. med. orare validate	96	96	90	94	90	
% conc. med. zilnice validate	100	100	90	97	90	
Nr. depasiri > 350 µg/mc	-	-	-	-	-	
Conc. med. orara (min.-max), µg/mc	3,3-18,8	1,9-13,4	1,9-13,9	7,3-21,5	3,9-14,3	
Conc. med. lunara, µg/mc	7,3	5,4	5,3	8,5	5,6	
Conc. medii 24 h (min.-max), µg/mc	4,7-10,9	3,7-7,8	4,2-6,8	7,5-10,6	4,5-7,7	
Nr. depasiri > 125 µg/mc	-	-	-	-	-	
NO₂	MM1	MM2	MM3	MM4	MM5	
% conc. med. orare validate	94	91	74	93	94	
Nr. depasiri > 200 µg/mc	-	-	-	-	-	
Conc. med. lunara, µg/mc	19	17	12	9	6	
Conc. medii 1 h (min.-max), µg/mc	8-46	5-53	5-49	5-26	2-24	
CO	MM1	MM2	MM3	MM4	MM5	
% conc. med. orare validate	100	96	92	91	95	
Nr. depasiri > 10 mg/mc	-	-	-	-	-	
Conc. med. lunara, mg/mc	0,16	0,19	0,35	0,11	0,27	
Conc. medii 1 h (min.-max), mg/mc	0-2,35	0,03-2,34	0,01-3,5	0,01-0,82	0,01-4,16	
O₃	MM1	MM2	MM3	MM4	MM5	
% conc. med. orare validate	Nu are	96	93	94	95	
Nr. depasiri > 120/180/240 µg/mc	-	-	-	-	-	
Conc. med. lunara, µg/mc	-	32,6	32,6	37,9	36,4	
Conc. medii 1 h (min.-max), µg/mc	-	6,7-79,5	4,9-94,7	7,1-87,0	4,0-99,7	
PM10/PM2,5 (gravimetric)	MM1	MM2		MM3	MM4	MM5
		PM10	PM2,5			
% conc. med. 24 h validate	81	100	100	100	100	97
Nr. depasiri > 50 µg/mc	-	-	-	-	-	-
Conc. med. lunara, µg/mc	20,5	18,8	17,8	17,8	24,2	21,6
Conc. medii 24 h (min.-max), µg/mc	12,9-37,1	7,7-31,8	7,7-34,1	3,7-38,2	8,9-43,2	10,0-35,2
Benzen	MM1	MM2	MM3	MM4	MM5	
% conc. med. orare validate	37	96	95	Nu are	Nu are	
Conc. med. lunara, µg/mc	1,42	2,91	3,85	-	-	
Conc. medii 1 h (min.-max), µg/mc	0,52-4,72	0,04-10,45	0,69-17,64	-	-	
Plumb din PM10	MM1	MM2	MM3	MM4	MM5	
Conc. med. lunara, µg/mc	0,009	0,014	0,010	0,019	0,011	
Conc. medii 24 h (min.-max), µg/mc	0,003-0,025	0,006-0,035	0,004-0,027	0,005-0,038	0,004-0,021	
Cadmiu din PM10*	MM1	MM2	MM3	MM4	MM5	
Conc. med. lunara, ng/mc	0,29	0,38	0,39	0,46	0,36	
Conc. medii 24 h (min.-max), ng/mc	0,11-0,58	0,073-0,59	0,117-0,95	0,26-0,68	0,05-0,71	



2.2. DATE OBTINUTE ÎN STAȚIILE MANUALE DE MONITORIZARE

Măsurătorile din stațiile manuale sunt analizate în raport cu concentrațiile maxime admise prevăzute în STAS 12574/1987.

În rețeaua manuală din zona Baia Mare, APM Maramureș efectuează monitorizarea calității aerului prin prelevare în teren și analize în laborator, astfel:

- în 2 puncte pentru pulberi totale în suspensie (TSP) și metale Pb și Cd din TSP (timp de mediere - 24 h)
- în 3 puncte pentru precipitații (săptămânal)
- în 3 puncte pentru pulberi sedimentabile (lunar).

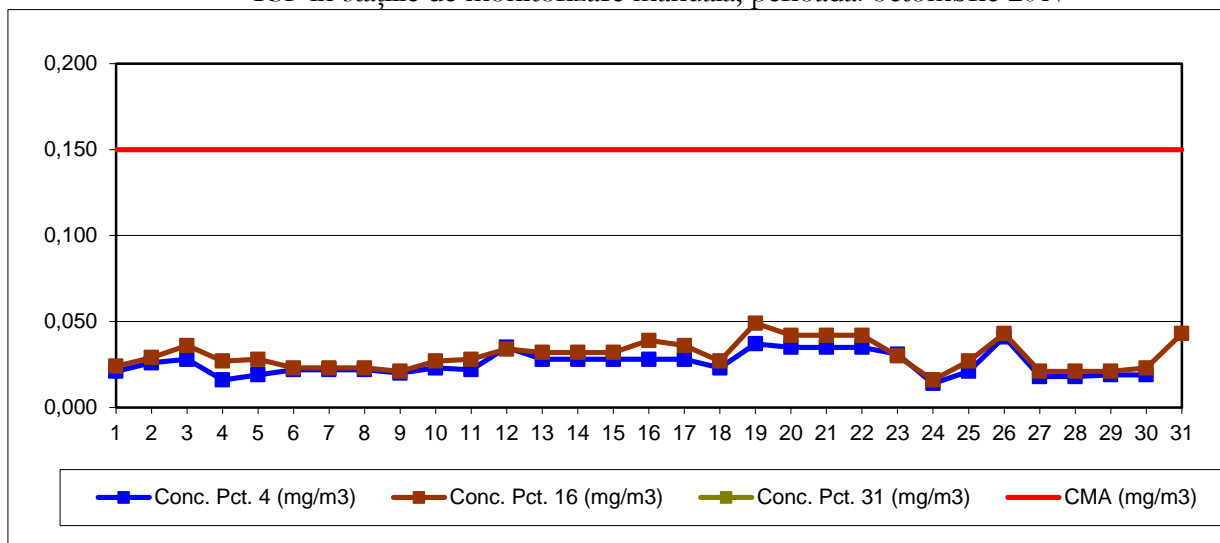
În rețeaua județeană, APM Maramureș efectuează analize ale calității precipitațiilor și pulberilor sedimentabile în alte 6 puncte.

Pulberi totale în suspensie (TSP) – CMA (24h)=0,15 mg/mc

Indicatorul **pulberi totale în suspensie (TSP)** este analizat pentru un timp de mediere de 24 h.

În luna octombrie s-au efectuat măsurări în punctele de prelevare 4 și 16. Valorile maxime zilnice ale concentrațiilor de pulberi totale în suspensie (TSP), în punctele de măsurare, au fost de 0,041 mg/mc și 0,049 mg/mc, valorile medii lunare fiind de 0,025 mg/mc, respectiv 0,030 mg/mc neînregistrându-se depășiri ale CMA.

TSP in stațiile de monitorizare manuală, perioada: octombrie 2017



Plumb din TSP – CMA (24h)=0,0007 mg/mc

Determinarea concentrațiilor de metale se realizează din pulberi totale în suspensie (TSP). Timpul de mediere pentru analizele de metale este de 24 h.

Pb din TSP in stațiile de monitorizare manuală, perioada: octombrie 2017

Din motive tehnice analizele de plumb nu s-au putut efectua până la data raportării.



Cadmiu din TSP – CMA (24h)=0,00002 mg/mc

Cd din TSP in stațiile de monitorizare manuală, perioada: octombrie 2017

Din motive tehnice analizele de cadmiu nu s-au putut efectua până la data raportării.

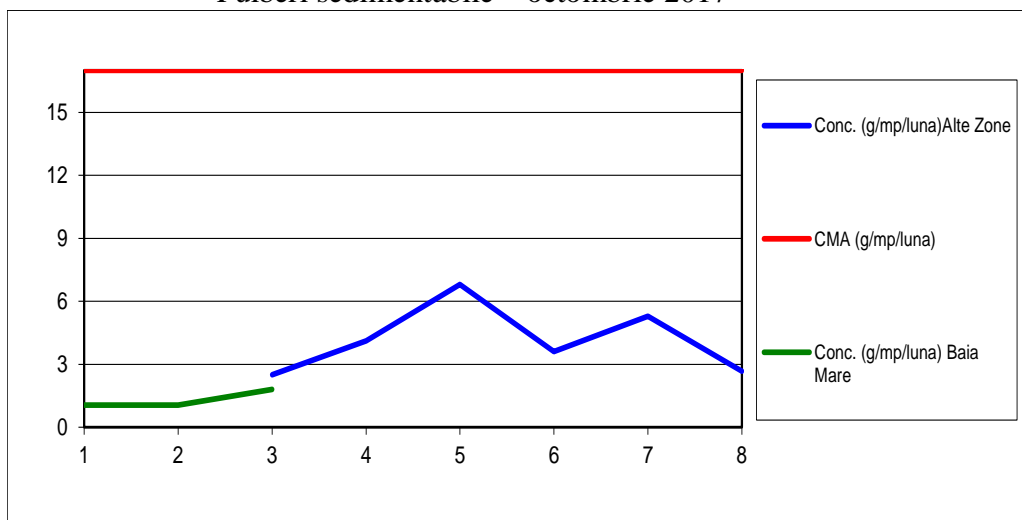
Pulberi sedimentabile – CMA (lunar)=17 g/mp/luna

Pulberile sedimentabile au fost urmărite în 3 puncte din zona Baia Mare și 6 puncte din zonele Bozânta Mare, Seini, Șomcuta Mare, Sighetu Marmăției, Vișeu de Sus și Borșa.

În zona Baia Mare, valorile cantitative ale depunerii s-au situat între 1,063 g/mp/lună și 1,806 g/mp/lună, neînregistrându-se depășiri ale CMA.

În celelalte zone din județ supravegheate, valorile cantitative lunare înregistrate s-au situat între 2,511 g/mp/lună la Bozânta Mare și 6,811 g/mp/lună la Șomcuta Mare, neînregistrându-se depășiri ale CMA.

Pulberi sedimentabile – octombrie 2017



Calitatea precipitațiilor

Supravegherea **precipitațiilor** s-a realizat în 3 puncte din Baia Mare și 6 puncte în alte localități ale județului.

În luna octombrie, în zona Baia Mare, s-au analizat 6 probe de precipitații, conductivitatea având valori cuprinse între 13,0 $\mu\text{S/cm}$ și 29,1 $\mu\text{S/cm}$. În restul punctelor urmărite în județ (6 puncte), s-au analizat 9 probe de precipitații, valorile conductivităților situându-se între 21,7 $\mu\text{S/cm}$ și 60,0 $\mu\text{S/cm}$.



2.3. EVOLUȚIA CALITĂȚII AERULUI în luna octombrie 2017

A. Evoluția indicelui general de calitate a aerului la stațiile automate din rețeaua de monitorizare din aglomerarea Baia Mare:



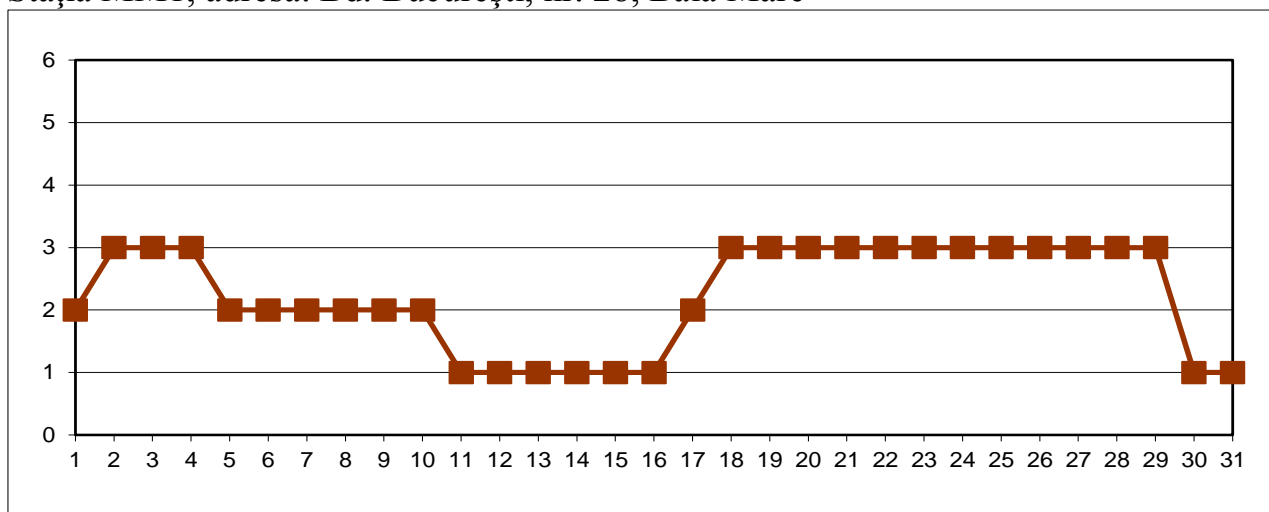
Legendă:

- MM1: Bd. București, nr. 28, Baia Mare
- MM2: Bd. Unirii, nr. 9-11, Baia Mare
- MM3: Firiza, nr. 72
- MM4: Str. Colonia Topitorilor (Nod de presiune-SGA Maramureș), Baia Mare
- MM5: Str. Lunci, nr. 22, Baia Mare

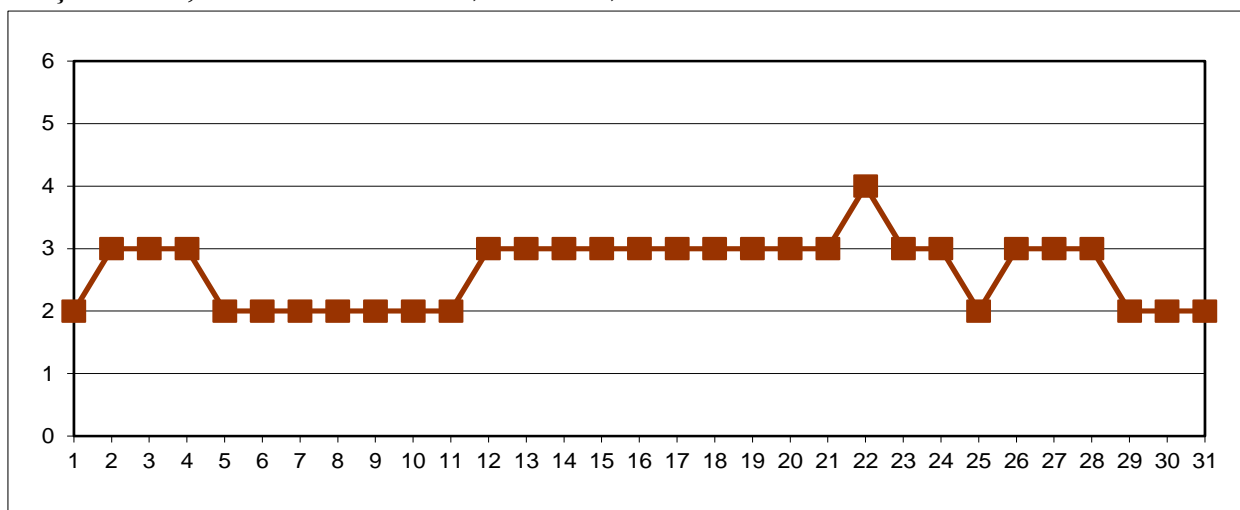
Amplasarea stațiilor de monitorizare în aglomerarea Baia Mare

Indicele general de calitate a aerului este stabilit pentru fiecare stație automată de monitorizare a calității aerului din aglomerarea Baia Mare, în conformitate cu prevederile Ordinului ministrului mediului și dezvoltării durabile nr. 1095 din 2 iulie 2007 pentru aprobarea Normativului privind stabilirea indicilor de calitate a aerului în vederea facilitării informării publicului.

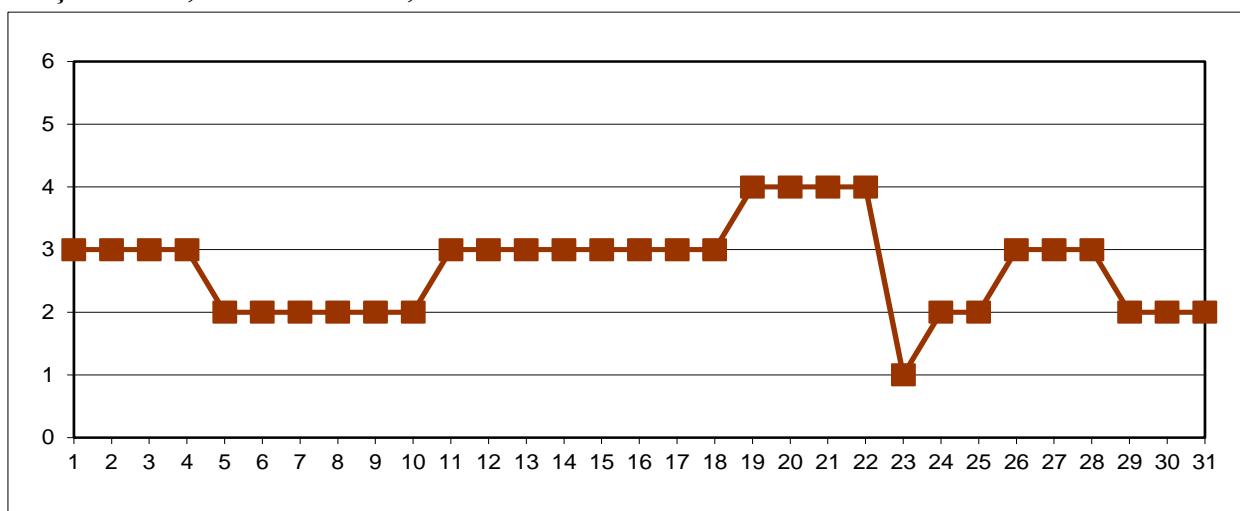
Stația MM1, adresa: Bd. București, nr. 28, Baia Mare



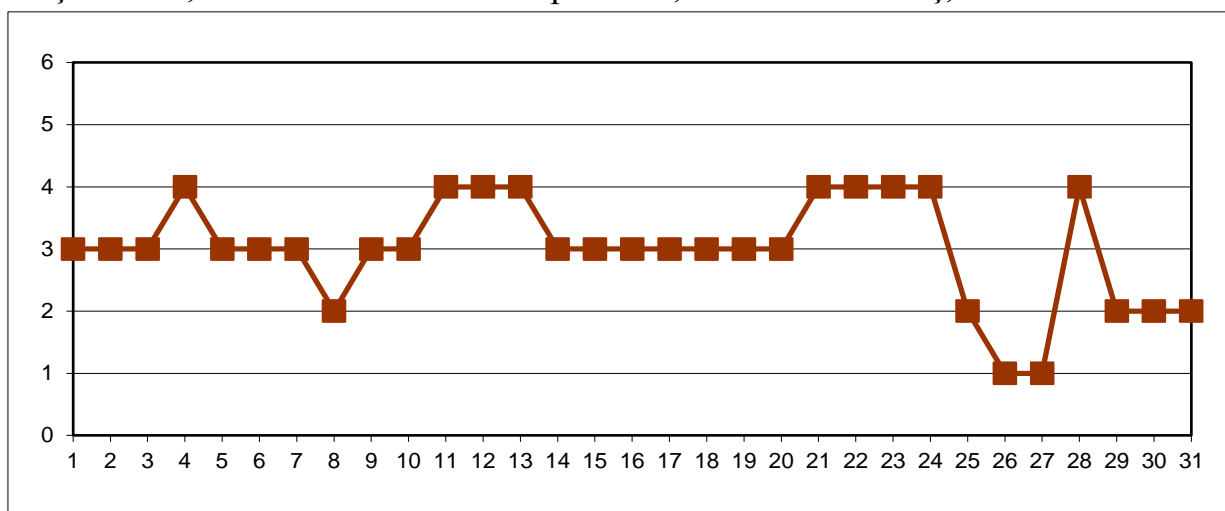
Stația MM2, adresa: Bd. Unirii, nr. 9-11, Baia Mare



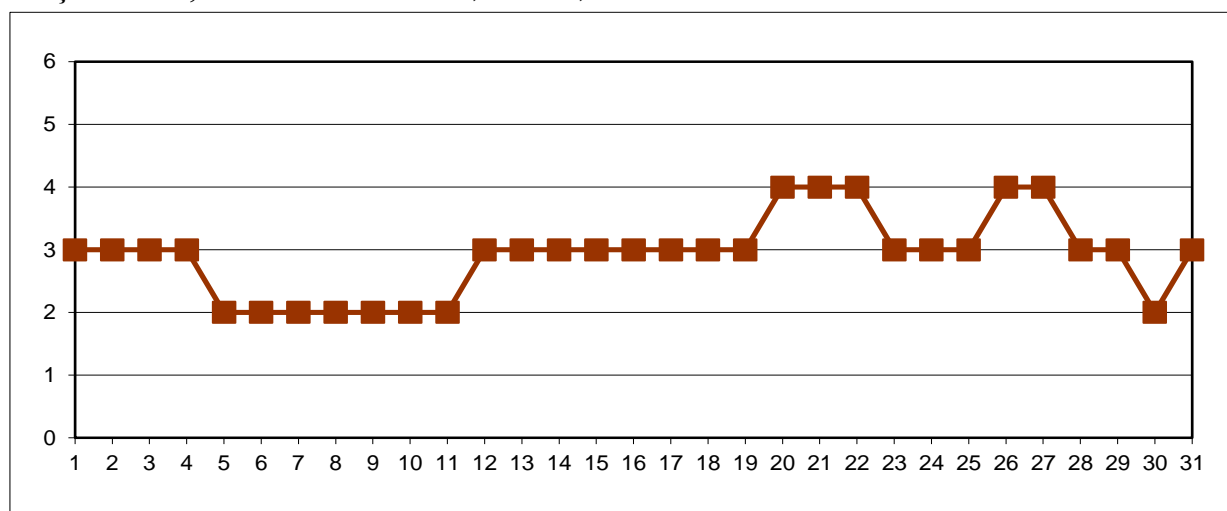
Stația MM3, adresa: Firiza, nr. 72



Stația MM4, adresa: Str. Colonia Topitorilor, SGA Maramureș, Baia Mare



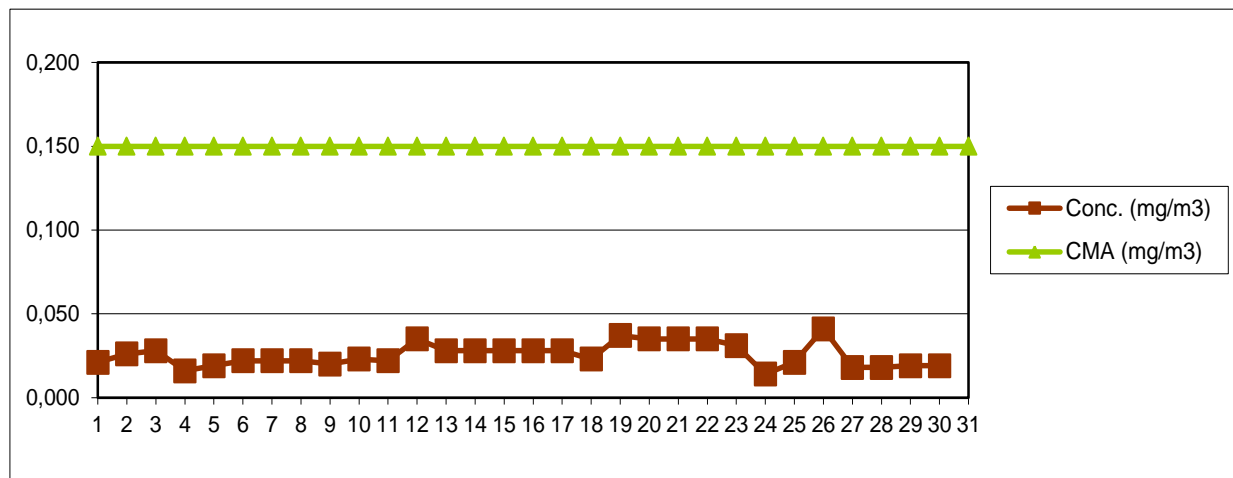
Stația MM5, adresa: Str. Lunci, nr. 22, Baia Mare



Datele sunt furnizate de stațiile automate din aglomerarea Baia Mare, care fac parte din Rețeaua Națională de Monitorizare a Calității Aerului.

B. Evoluția concentrațiilor medii zilnice măsurate pentru indicatorii specifici în stațiile manuale de monitorizare din municipiul Baia Mare

Punctul de prelevare 4, poluantul măsurat: **pulberi totale în suspensie (TSP)**
adresa: Str. Colonia Topitorilor (Nod de presiune-SGA Maramureș), Baia Mare

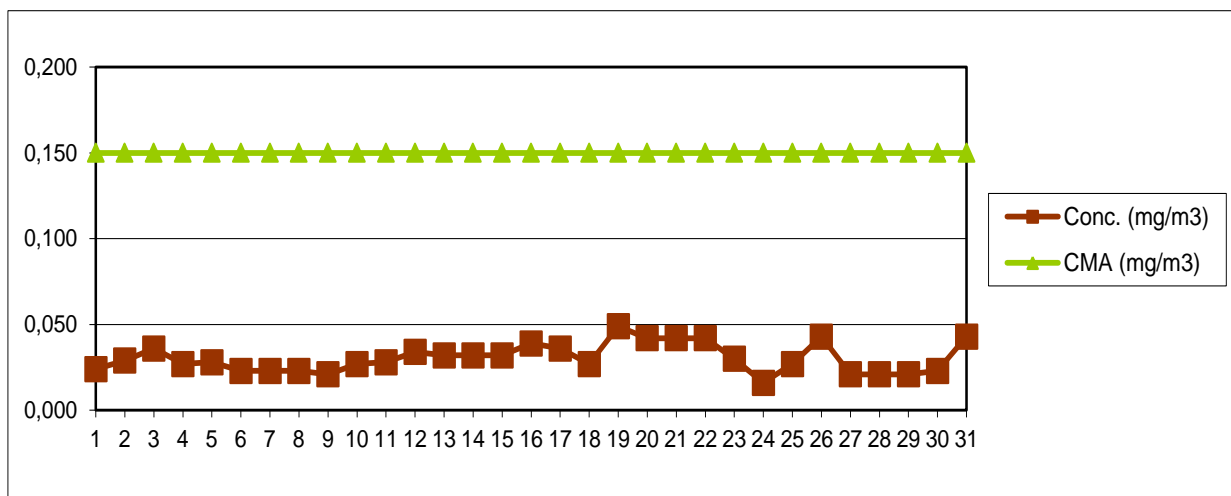


Punctul de prelevare 4, poluantul măsurat: **plumb din TSP (Pb)**
adresa: Str. Colonia Topitorilor (Nod de presiune-SGA Maramureș), Baia Mare
Din motive tehnice analizele de plumb nu s-au putut efectua până la data raportării.

Punctul de prelevare 4, poluantul măsurat: **cadmiu din TSP (Cd)**
adresa: Str. Colonia Topitorilor (Nod de presiune-SGA Maramureș), Baia Mare
Din motive tehnice analizele de cadmiu nu s-au putut efectua până la data raportării.



Punctul de prelevare 16, poluantul măsurat: **pulberi totale în suspensie (TSP)**
adresa: Str. Electrolizei, Baia Mare



Punctul de prelevare 16, poluantul măsurat: **plumb din TSP (Pb)**

adresa: Str. Electrolizei, Baia Mare

Din motive tehnice analizele de plumb nu s-au putut efectua până la data raportării.

Punctul de prelevare 16, poluantul măsurat: **cadmiu din TSP (Cd)**

adresa: Str. Electrolizei, Baia Mare

Din motive tehnice analizele de cadmiu nu s-au putut efectua până la data raportării.

Punctul de prelevare 31, poluantul măsurat: **pulberi totale în suspensie (TSP)**

adresa: Str. Iza nr. 1A, Baia Mare

Din motive tehnice în acest punct nu s-au efectuat măsurări.

Datele sunt furnizate în urma prelevării în stațiile manuale de monitorizare și a determinărilor chimice efectuate în laboratorul APM Maramureș.

4. CALITATEA SOLULUI

Pentru stabilirea gradului de încărcare cu poluanți al solului, laboratorul din cadrul APM Maramureș efectuează expertize asupra calității acestuia prin prelevare de probe la 2 adâncimi (5-10 cm și 20-30 cm) și analiza următorilor indicatori fizico-chimici: umiditate, pH-ul extractului apos și conținut de metale (Pb, Cd, Cu, Zn, Ni). Probele de sol sunt prelevate într-o rețea proprie, în care dispunerea în teren a punctelor de prelevare a probelor este realizată astfel încât să permită obținerea de informații asupra calității solului pe o suprafață cât mai întinsă din teritoriul județului. Rezultatele obținute relevă concentrații semnificativ mai ridicate ale unor metale grele în sol în zonele aflate, în timp, sub impactul direct al surselor de poluare, comparativ cu alte zone monitorizate.



5. RADIOACTIVITATEA MEDIULUI

Supravegherea radioactivității factorilor de mediu se realizează prin Stația de Supraveghere a Radioactivității Mediului din cadrul APM Maramureș. Se efectuează determinări de radioactivitate β -globală pentru probe de aerosoli, depuneri atmosferice, apă, sol, vegetație, foraje și determinări orare de dozimetrie gama în aer. Se efectuează deasemenea, măsurători de spectrometrie gamma pe probe de mediu. Conform determinărilor efectuate, rezultatele obținute în cursul lunii octombrie 2017 s-au situat sub nivelele de atenționare, încadrându-se în limitele de variație ale fondului natural din zonă.

6. EVALUĂRI SONOMETRICE

Pe parcursul lunii octombrie 2017 APM Maramureș a efectuat 33 de măsurări sonometrice.

Măsurările s-au executat atât pentru evaluarea nivelului de zgomot produs de traficul rutier cât și pentru evaluarea nivelului de zgomot existent în parcuri și zone de agrement, piețe agroalimentare, parcuri auto, zona feroviară, pasaje pietonale, incinte de școli și o zonă industrială.

În luna octombrie s-au obținut prin măsurări următoarele valori:

Nr. crt.	Zona de măsurare	Nr. det.	Val. min. dB(A)	Val. max. dB(A)	Nivel de zgomot echiv. Lech dB(A)	Depășiri ale Lech (%)
1.	Străzi tehnice de categ. a I a	9	65,7	67,9	75-85	0
2.	Străzi tehnice de categ. a II a	8	63,1	71,0	70	12,5
3.	Străzi tehnice de categ. a III a	6	59,3	64,8	65	0
4.	Zona feroviară	1	-	66,2	70	0
5.	Pasaje pietonale	2	63,2	63,3	65	0
6.	Parcare auto	1	-	66,3	90	0
7.	Parcuri	2	47,5	58,4	60	0
8.	Piețe alimentare	1	-	67,0	70	0
9.	Scoli	2	62,1	68,6	85	0
10.	Zona industrială	1	-	64,8	65	0

Măsurările pentru evaluarea nivelului de zgomot au fost efectuate și interpretate în conformitate cu STAS 10009-88 și STAS 6161/3-82.

Concluziile monitorizării zgomotului în aglomerarea Baia Mare în luna octombrie 2017, sunt:



- Pe străzile de categorie tehnică **I** nu s-au înregistrat depășiri ale valorilor maxime admise de 75 – 85 dB(A).
- Pentru străzile de categorie tehnică **II**, s-a înregistrat 1 depășire a valorii maxim admise de 70 dB(A), cu cca 1 dB.
- La străzile de categorie tehnică **III** nu s-au înregistrat depășiri ale valorii maxim admise de 65 dB(A).
- Măsurările efectuate în interiorul celor **2 parcuri** nu au evidențiat depășiri ale valorii maxim admise de 60 dB(A) în niciunul din cele două parcuri.
- Evaluarea nivelului de zgomot în interiorul **piețelor agroalimentare** nu a evidențiat depășiri ale nivelului de zgomot maxim admis de 70 dB(A).
- Nivelul de zgomot evaluat la **limita parcarilor** nu a depășit valoarea maxim admisă de 90 dB(A).
- În **zona feroviară** nu s-au constatat depășiri ale valorii maxim admise de 70 dB(A).
- La **pasajele pietonale** valorile măsurate nu au evidențiat depășiri ale nivelului maxim admis de 65 dB(A).
- Nivelul de zgomot evaluat în incinta celor **2 școli** nu a depășit valoarea maxim admisă de 85 dB(A).
- Nivelul de zgomot evaluat la **limita incintei industriale** nu a depășit valoarea maxim admisă de 65 dB(A).

7. POLUĂRI ACCIDENTALE

În data de 17 octombrie 2017, la iazul Bozânta, a avut loc o deversare accidentală, inițial a unor ape limpezite, iar mai apoi în amestec cu steril de flotație. Nu a fost semnalată mortalitate piscicolă, dimensiunea deversării a avut impact local și momentan pe râul Lăpuș. Primele concluzii au relevat fisurarea sondei inverse de pe iaz, respectiv blocarea vanei în poziția ”deschis” de pe evacuarea sondei inverse cu rol de control asupra evacuării. Primele măsuri luate au fost de stabilire a unor secțiuni relevante de monitorizare suplimentare față de cele existente prin Sistemul Integrat de Monitoring și anume 2 pe râul Lăpuș și 5 pe râul Someș, instituite de la debutul incidentului și menținute pe întreg parcursul acestuia și a unui program de prelevări a probelor de apă pentru stabilirea mărimii impactului, precum și a dispersiei poluanților și de remediere a defecțiunii la vana de evacuare a sondei inverse.

Cantitățile de apă și steril deversate în urma incidentului nu au prezentat un pericol din punct de vedere al toxicității pentru mediu și sănătatea umană, fapt consemnat în nota de constatare întocmită de Garda Națională de mediu-Comisariatul Maramureș și Sistemul de Gospodărire a apelor Maramureș.

