



---

**AGENȚIA PENTRU PROTECȚIA MEDIULUI MARAMUREȘ**

---

Nr.:10642 / 19.09.2019

**R A P O R T**

**privind starea mediului în județul Maramureș**

**luna AUGUST 2019**

Director Executiv  
Gabriel TĂMĂIAN

Șef Serviciu Monitorizare și Laboratoare  
Emilia TALPOȘ

Întocmit  
Ștefan ANICĂI



## CUPRINS

1. Prezentarea generală
2. Calitatea aerului
  - 2.1. Date înregistrate în stațiile automate de monitorizare
  - 2.2. Date obținute în stațiile manuale de monitorizare
  - 2.3. Evoluția calității aerului
3. Calitatea solului
4. Radioactivitatea mediului
5. Evaluări sonometrice
6. Poluări accidentale



## 1. PREZENTAREA GENERALĂ

Raportul prezintă calitatea factorilor de mediu rezultată din monitorizarea efectuată de APM Maramureș prin rețele proprii de monitorizare pentru aer și sol. De asemenea sunt prezentate rezultatele monitorizării radioactivității mediului prin Stația de Supraveghere a Radioactivității Mediului Baia Mare.

În cursul lunii august 2019, în rețeaua de stații automate pentru monitorizarea calității aerului nu s-au înregistrat depășiri la indicatorii măsurați. Cumulat de la începutul anului, în stațiile automate s-au înregistrat la indicatorul pulberi în suspensie - PM10, determinat gravimetric, 6 depășiri în stația MM1, 14 depășiri în stația MM2, 13 depășiri în stația MM4 și 3 depășiri în stația MM5, datorate în principal combustiei rezidențial-instituționale și traficului rutier, favorizat de calmul atmosferic din zonă, în perioada rece a anului și 2 depășiri ale valorii țintă la O3.

Monitorizarea calității aerului înconjurător se realizează în conformitate cu prevederile Legii nr. 104/2011 privind calitatea aerului înconjurător care transpune în legislația națională prevederile Directivei 2008/50/CE a Parlamentului European și al Consiliului din 21 mai 2008 privind calitatea aerului înconjurător și un aer mai curat pentru Europa și ale Directivei 2004/107/CE a Parlamentului European și al Consiliului din 15 decembrie 2004 privind arsenul, cadmiul, mercurul, nichelul, hidrocarburile aromatice policiclice în aerul înconjurător.



Valorile-limită și valorile-țintă pentru indicatorii monitorizați în stațiile automate din aglomerarea Baia Mare sunt prezentați în tabelele următoare:

**a) Valori limită**

Indicator monitorizat	Valoare-limită	Marja de toleranță
<b>Dioxid de sulf</b>		
o oră	350 $\mu\text{g}/\text{mc}$ , a nu se depăși mai mult de 24 de ori într-un an calendaristic	nu are
24 de ore	125 $\mu\text{g}/\text{mc}$ , a nu se depăși mai mult de 3 ori într-un an calendaristic	nu are
<b>Dioxid de azot</b>		
o oră	200 $\mu\text{g}/\text{mc}$ , a nu se depăși mai mult de 18 ori într-un an calendaristic	nu are
an calendaristic	40 $\mu\text{g}/\text{mc}$	nu are
<b>Benzen</b>		
an calendaristic	5 $\mu\text{g}/\text{mc}$	nu are
<b>Monoxid de carbon</b>		
valoare maximă zilnică a mediilor pe 8 ore	10 $\text{mg}/\text{mc}$	nu are
<b>Plumb (din <math>\text{PM}_{10}</math>)</b>		
an calendaristic	0,5 $\mu\text{g}/\text{mc}$	nu are
<b><math>\text{PM}_{10}</math> (gravimetric)</b>		
o zi	50 $\mu\text{g}/\text{mc}$ , a nu se depăși mai mult de 35 de ori într-un an calendaristic	nu are
an calendaristic	40 $\mu\text{g}/\text{mc}$	nu are
<b><math>\text{PM}_{2,5}</math> (gravimetric)</b>		
an calendaristic	25 $\mu\text{g}/\text{mc}$	20% la 28 iulie 2011, redusă la 1 ianuarie a anului următor, apoi la fiecare 12 luni, cu procente anuale egale, pentru a atinge 0% la 1 ianuarie 2015

**b) Valori-țintă**

Indicator monitorizat	Valoare-țintă	Data la care trebuie respectată valoarea-țintă
<b>Ozon</b>		
valoare maximă zilnică a mediilor pe 8 ore	120 $\mu\text{g}/\text{mc}$ , a nu se depăși în mai mult de 25 de zile pe an calendaristic, mediat pe 3 ani	1 ianuarie 2010 (anul 2010 este primul an ale cărui date vor fi utilizate pentru a calcula conformarea pe următorii 3 ani)
<b>Cadmium (din <math>\text{PM}_{10}</math>)</b>		
an calendaristic	5 $\text{ng}/\text{mc}$	31 decembrie 2012 (conform Directivei 2004/107/CE)



## 2. CALITATEA AERULUI

**Supravegherea calității aerului** în ansamblu, în județul Maramureș, se realizează sistematic prin măsurări automate și indicative, efectuându-se determinări ale concentrațiilor poluanților în aer și ale parametrilor meteo.

În rețeaua județeană (care nu include zona Baia Mare) se efectuează analize ale calității precipitațiilor și pulberilor sedimentabile în 6 puncte.

În zona Baia Mare urmărirea calității aerului se realizează prin:

- o rețea de 5 stații automate și
- o rețea manuală de prelevare și analize de laborator în 3 puncte pentru pulberi totale în suspensie (TSP) și metale din pulberi totale (timp de mediere - 24 h), 3 puncte pentru precipitații (săptămânal), 3 puncte pentru pulberi sedimentabile (lunar).

În stațiile automate se monitorizează SO<sub>2</sub>, NO, NO<sub>x</sub>, NO<sub>2</sub>, CO, PM<sub>10</sub> (în toate cele 5 stații), O<sub>3</sub> (în 4 stații), benzen (în 3 stații) și parametri meteo (în 4 stații). De asemenea se determină prin analize de laborator (metoda gravimetrică) concentrațiile de pulberi în suspensie PM<sub>10</sub> și PM<sub>2,5</sub> (în stația MM2) pe filtrele de prelevare din stațiile automate, precum și metalele (Pb și Cd) conținute în PM<sub>10</sub>.

În cursul lunii august 2019, în rețeaua de stații automate pentru monitorizarea calității aerului nu s-au înregistrat depășiri la indicatorii măsurați.

### 2.1. DATE ÎNREGISTRATE ÎN STAȚIILE AUTOMATE DE MONITORIZARE

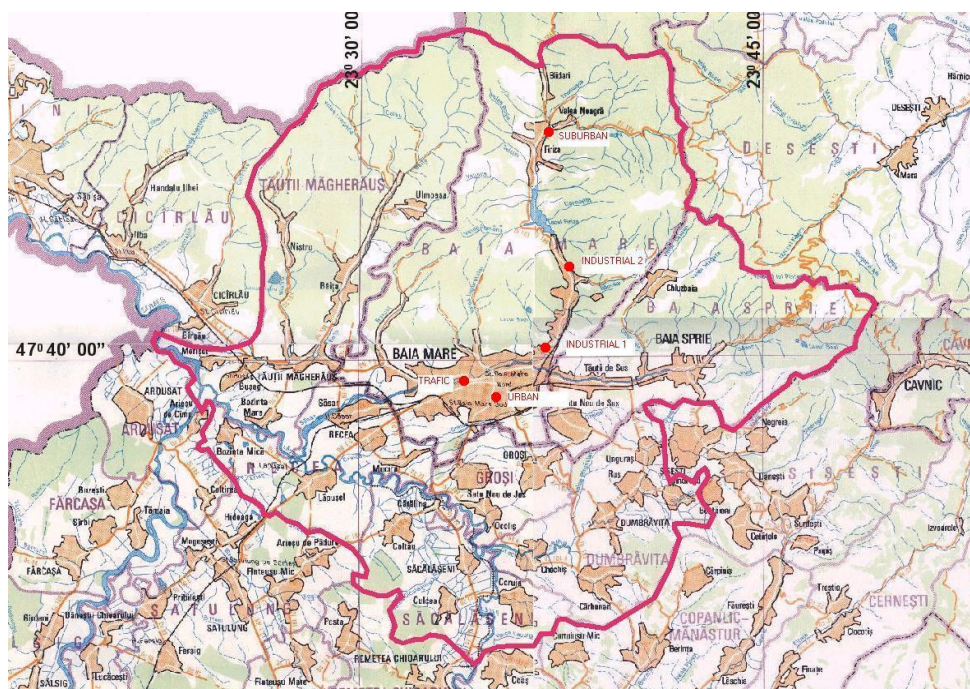
Valorile limită pentru măsurările în sistem automat sunt reglementate de Legea nr. 104/2011 privind calitatea aerului înconjurător care transpune în legislația națională prevederile Directivei 2008/50/CE a Parlamentului European și al Consiliului din 21 mai 2008 privind calitatea aerului înconjurător și un aer mai curat pentru Europa și ale Directivei 2004/107/CE a Parlamentului European și al Consiliului din 15 decembrie 2004 privind arsenul, cadmiul, mercurul, nichelul, hidrocarburile aromatice policiclice în aerul înconjurător și care abrogă, printre alte acte normative și Ordinul ministrului apelor și protecției mediului nr. 592/2002 pentru aprobarea Normativului privind stabilirea valorilor-limită, a valorilor de prag și a criteriilor și metodelor de evaluare a dioxidului de sulf, dioxidului de azot și oxizilor de azot, pulberilor în suspensie (PM<sub>10</sub> și PM<sub>2,5</sub>), plumbului, benzenului, monoxidului de carbon și ozonului în aerul înconjurător și ale Ordinului ministrului mediului și gospodăririi apelor nr. 448/2007 pentru aprobarea Normativului privind evaluarea pentru arsen, cadmiu, mercur, nichel, hidrocarburi aromatice policiclice în aerul înconjurător.

Cele 5 stații automate de monitorizare a calității aerului în Aglomerarea Baia Mare sunt:

- MM1 – Tip TRAFIC (Bd. București nr. 28)
- MM2 – Tip FOND URBAN (Bd. Unirii nr. 9-11, parc Mara)
- MM3 – Tip FOND SUBURBAN (str. Firiza nr. 65, Scoala Generală nr. 13)
- MM4 – Tip INDUSTRIAL (str. Colonia Topitorilor – Nod de presiune SGA MM)
- MM5 – Tip INDUSTRIAL (str. Lunci nr. 22, Scoala Generală nr. 9 Ferneziu)

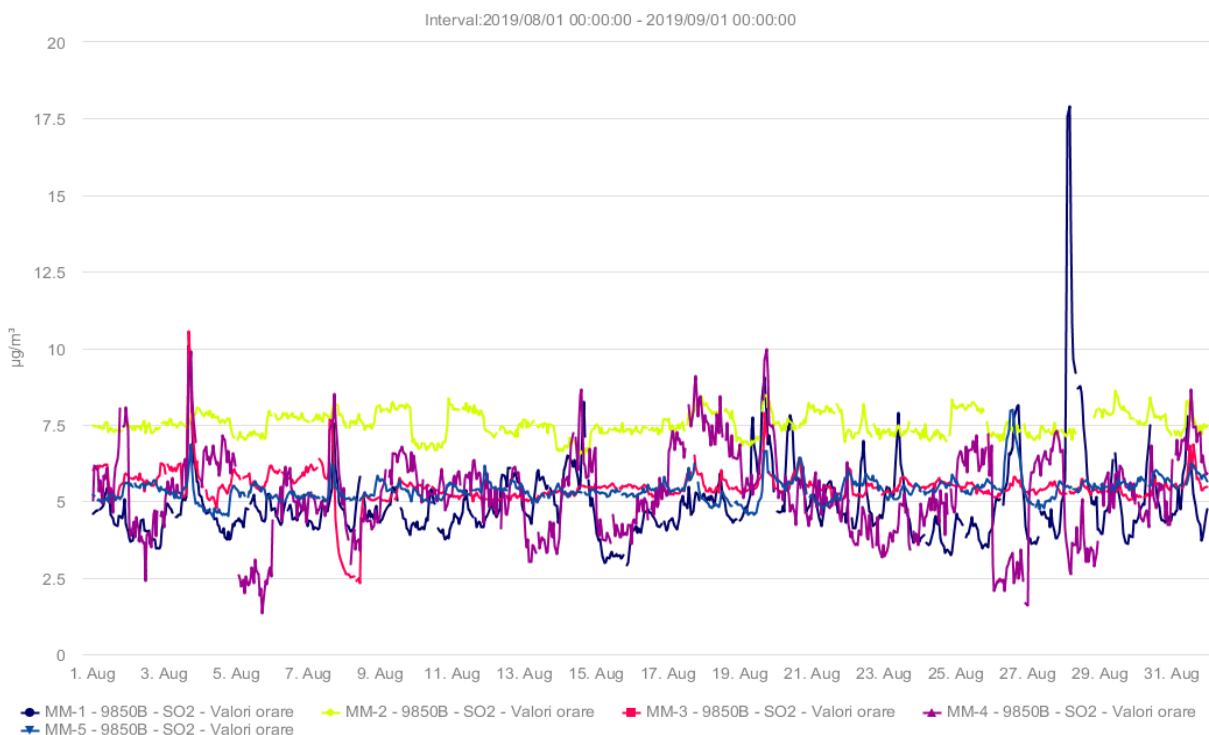


## Harta aglomerării Baia Mare



La indicatorul **dioxid de sulf**, raportat la prevederile Legii nr. 104/2011 privind calitatea aerului înconjurător, în cursul lunii august, nu s-au înregistrat valori medii orare sau zilnice mai mari decât valorile limită admise. Concentrațiile medii orare maxime s-au situat între 8,0  $\mu\text{g}/\text{mc}$  la stația MM5 și 17,9  $\mu\text{g}/\text{mc}$  la stația MM1. Valorile maxime zilnice înregistrate în stațiile automate au fost cuprinse între 6,2  $\mu\text{g}/\text{mc}$  la stația MM5 și 8,2  $\mu\text{g}/\text{mc}$  la stația MM1, neînregistrându-se depășiri ale valorii limită. Concentrațiile medii lunare s-au situat între 4,9  $\mu\text{g}/\text{mc}$  și 7,5  $\mu\text{g}/\text{mc}$ .

### SO<sub>2</sub> – medii orare



din 20

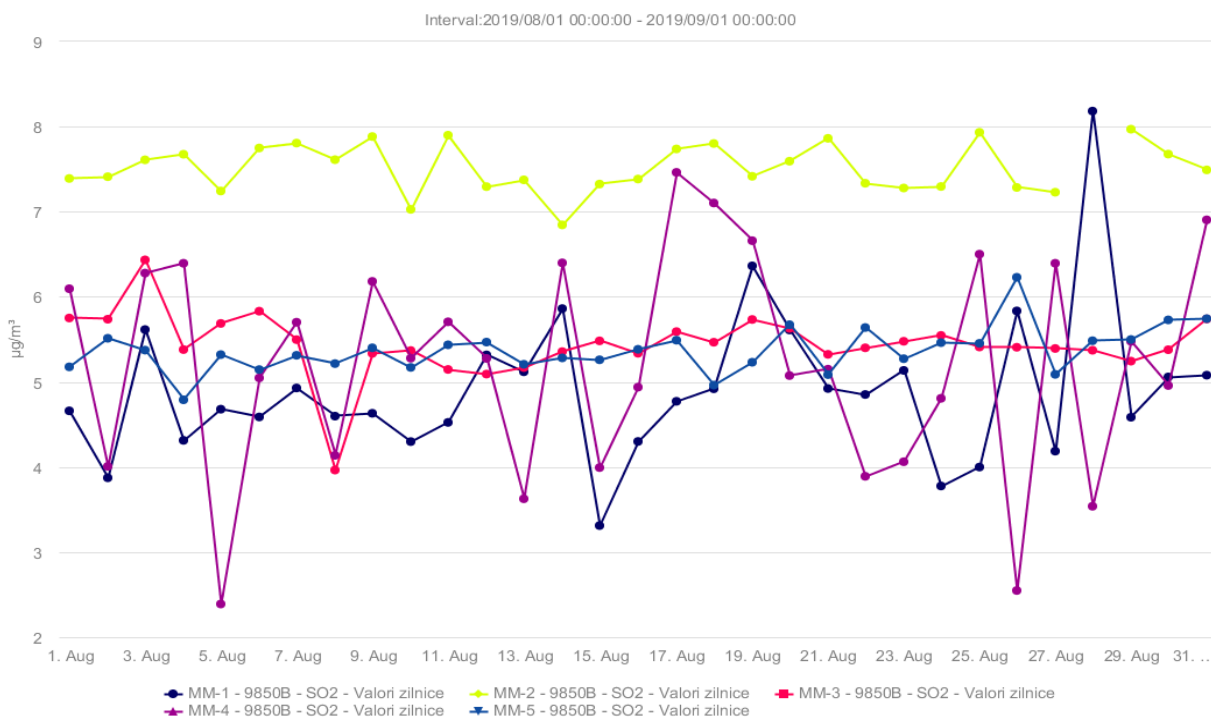


**AGENȚIA PENTRU PROTECȚIA MEDIULUI MARAMUREȘ**  
430073 BAI A MARE, strada Iza nr. 1A, județ MARAMUREȘ

E-mail: [office@apmmm.anpm.ro](mailto:office@apmmm.anpm.ro); Tel.: 0262-276.304; Fax: 0262-275.222; <http://apmmm.anpm.ro>;

Operator de date cu caracter personal, conform Regulamentului (UE) 2016/679

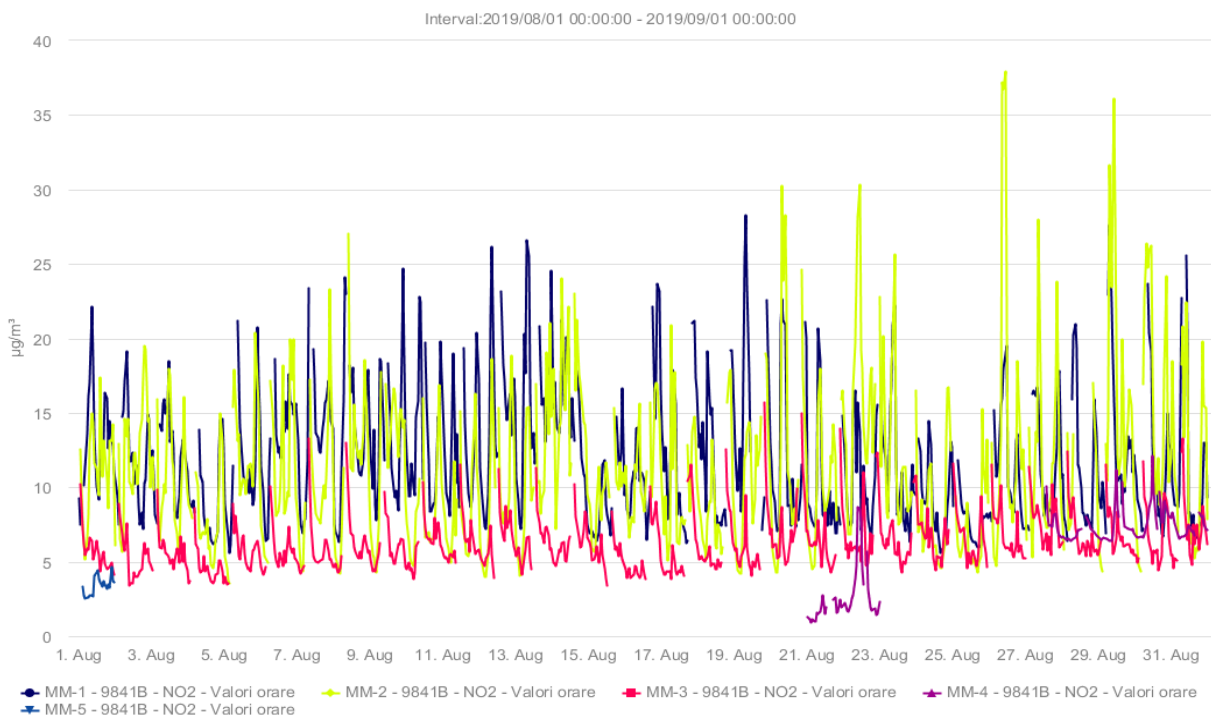
## SO2 – medii zilnice



La indicatorul **dioxid de azot**, în cursul lunii august, nu s-au înregistrat depășiri ale valorii limită orară (200 µg/mc) prevăzută în Legea nr. 104/2011 privind calitatea aerului înconjurător.

Concentrațiile medii orare maxime s-au situat între 5 µg/mc la stația MM5 și 38 µg/mc la stația MM2, concentrațiile medii lunare fiind cuprinse între 3 µg/mc la stația MM5 și 12 µg/mc la stația MM1.

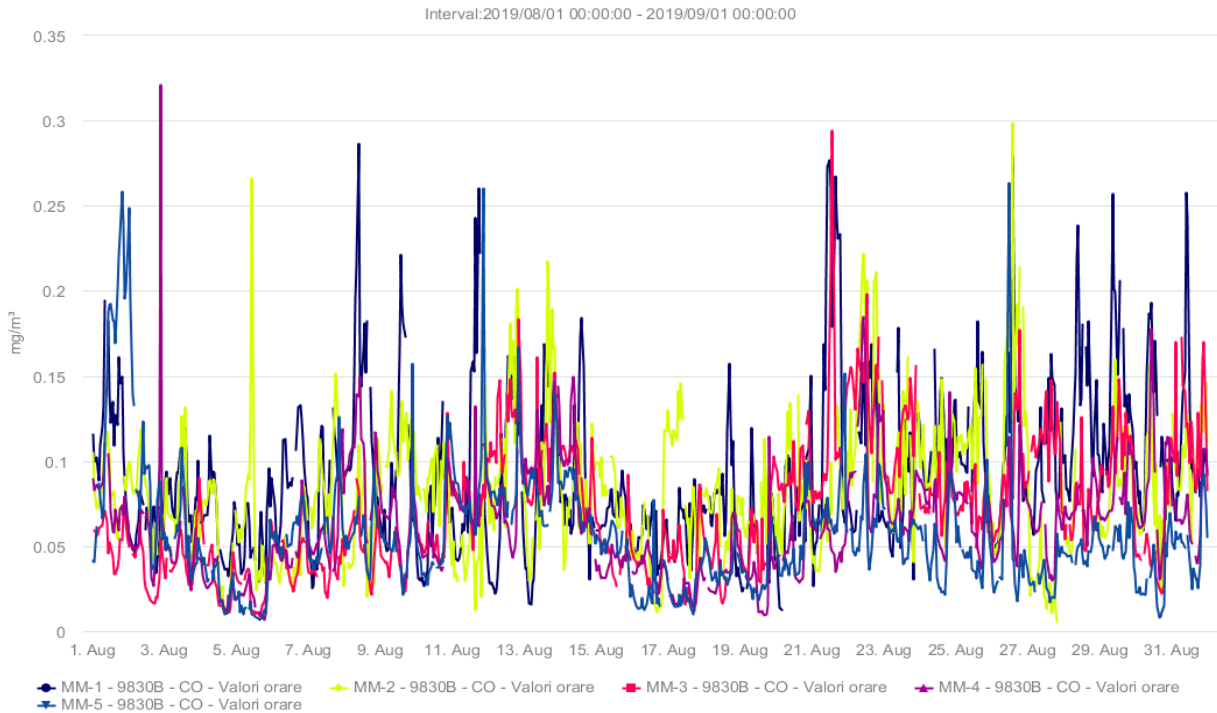
## NO2 – medii orare



La indicatorul **monoxid de carbon**, în cursul lunii august, nu s-au înregistrat depășiri ale valorii limită (10 mg/mc pentru maxima zilnică a mediilor pe 8 ore) prevăzută în Legea nr. 104/2011 privind calitatea aerului înconjurător.

Concentrațiile medii orare maxime s-au situat între 0,26 mg/mc la stația MM5 și 0,32 mg/mc la stația MM4, concentrațiile medii lunare situându-se între 0,06 mg/mc și 0,09 mg/mc.

### CO – medii orare



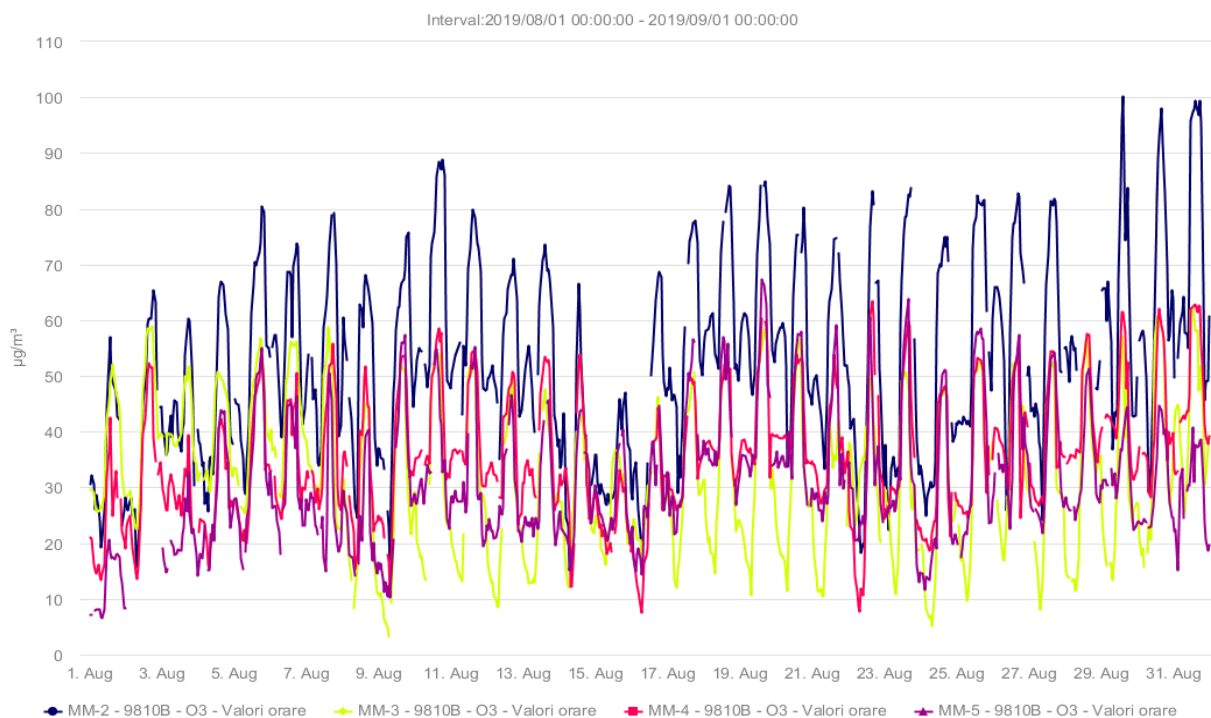
La indicatorul **ozon**, în cursul lunii august, nu s-au înregistrat depășiri ale pragului de informare (180  $\mu\text{g}/\text{mc}$  pentru mediile orare) sau ale valorii țintă (120  $\mu\text{g}/\text{mc}$  pentru maxima zilnică a mediilor pe 8 ore) prevăzute în Legea nr. 104/2011 privind calitatea aerului înconjurător.

Concentrațiile medii orare maxime au fost cuprinse între 62,0  $\mu\text{g}/\text{mc}$  la stația MM3 și 100,0  $\mu\text{g}/\text{mc}$  la stația MM2, concentrațiile medii lunare situându-se între 31,0  $\mu\text{g}/\text{mc}$  la stația MM5 și 53,1  $\mu\text{g}/\text{mc}$  la stația MM2.





## O3 – medii orare



La indicatorul **PM10** valorile monitorizate prin măsurători automate (metoda nefelometrică) sunt valori orientative, pentru informare rapidă, metoda de măsurare de referință fiind metoda gravimetrică, care se bazează pe colectarea pe filtre a fracțiunii PM10, respectiv PM2,5 din pulberile în suspensie din aer și determinarea masei acestora prin metoda gravimetrică în laborator.

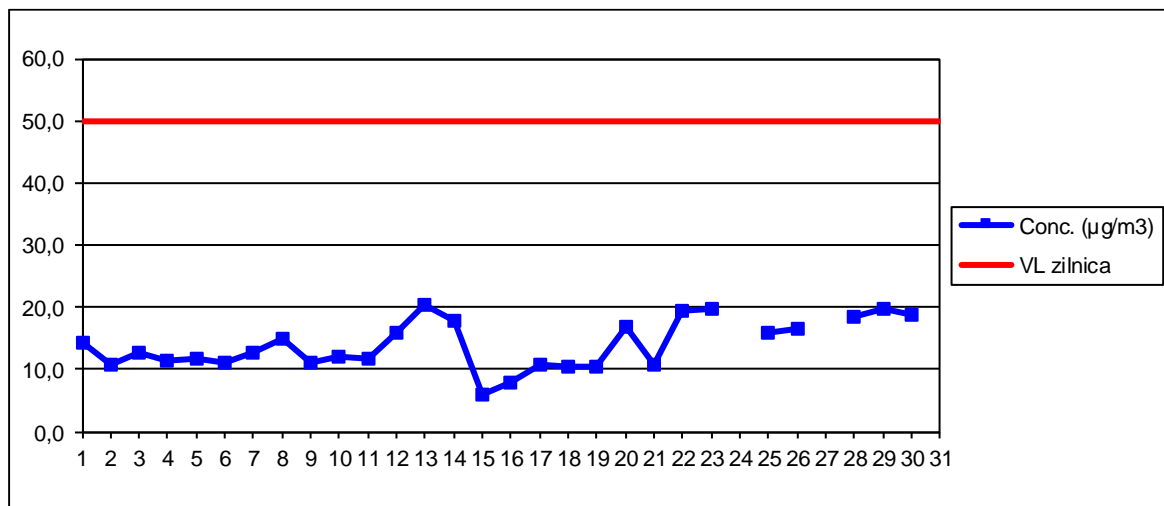
În conformitate cu Legea nr. 104/2011 privind calitatea aerului înconjurător valoarea limită zilnică (VL) pentru PM10 este de 50 µg/mc.

Valorile concentrațiilor medii zilnice de particule în suspensie, fracția PM10 (măsurate gravimetric) s-au situat în luna august 2019:

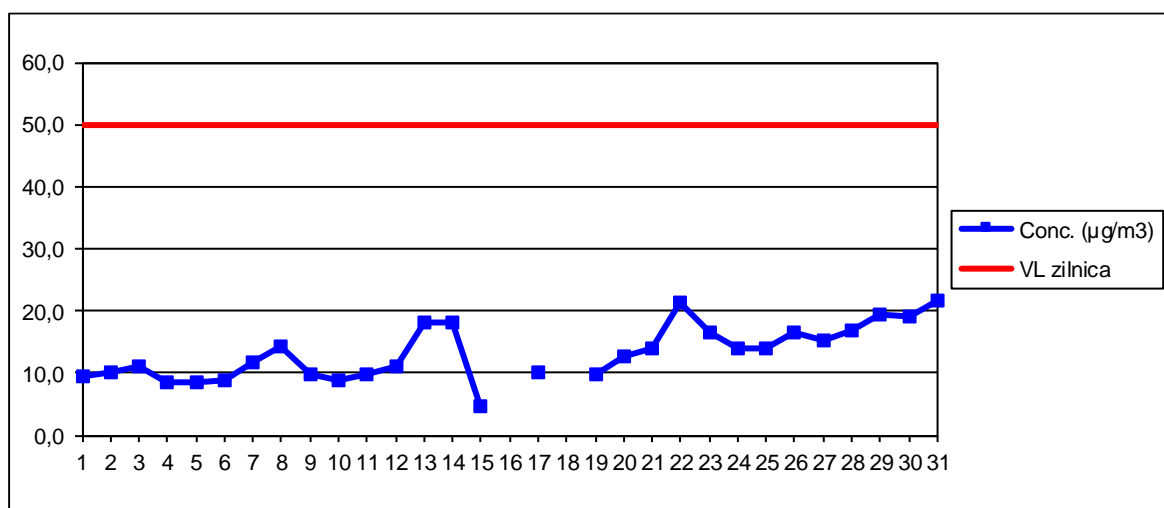
- la stația MM1 - între 6,0 și 20,4 µg/mc;
- la stația MM2 - între 4,6 și 21,6 µg/mc;
- la stația MM3 - între 3,0 și 14,0 µg/mc;
- la stația MM4 - între 5,7 și 22,1 µg/mc;
- la stația MM5 - între 4,1 și 17,8 µg/mc;



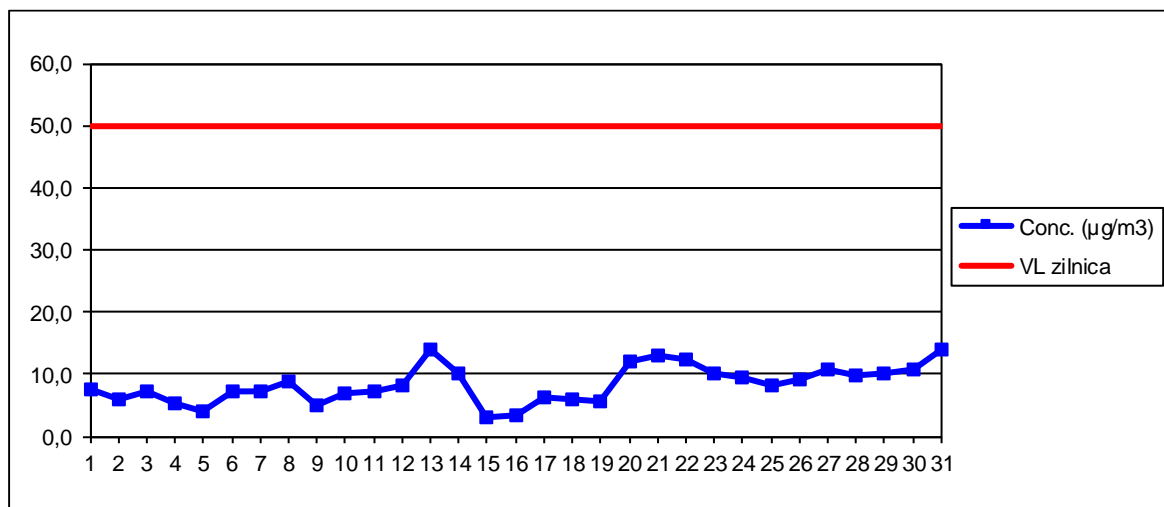
PM10 grav – Stația MM1, concentrații medii zilnice, perioada: august 2019



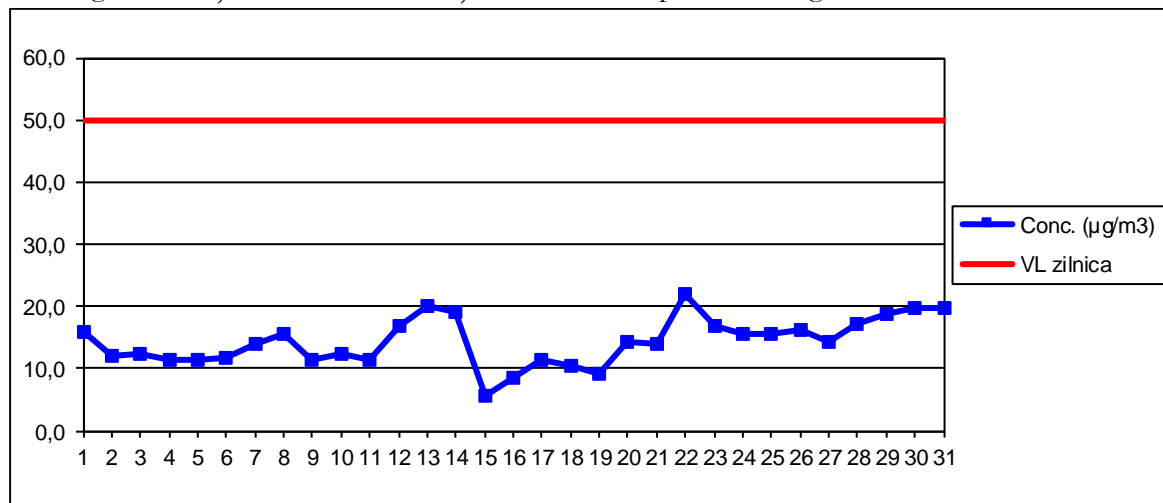
PM10 grav – Stația MM2, concentrații medii zilnice, perioada: august 2019



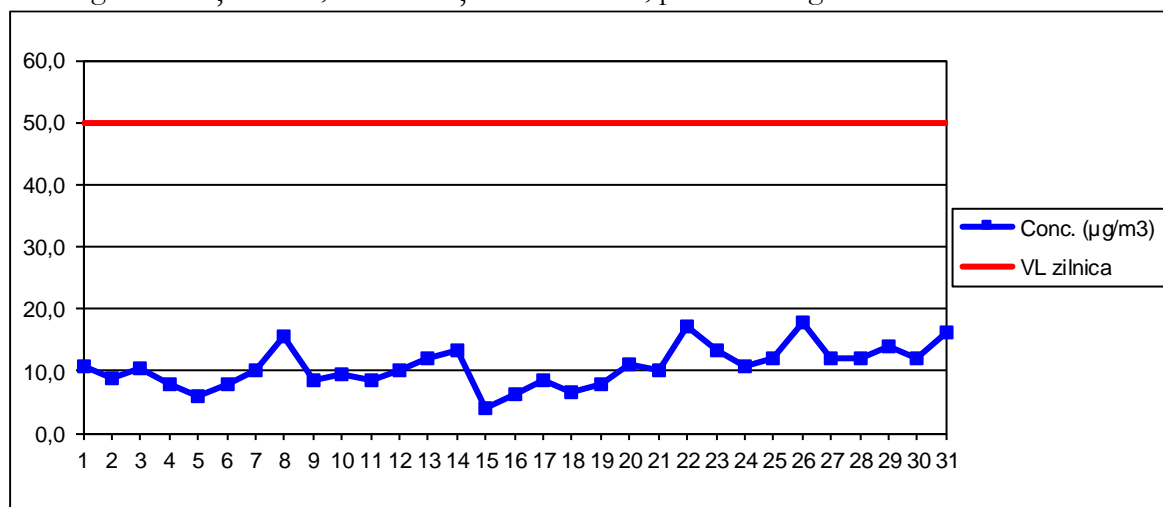
PM10 grav – Stația MM3, concentrații medii zilnice, perioada: august 2019



PM10 grav – Stația MM4, concentrații medii zilnice, perioada: august 2019

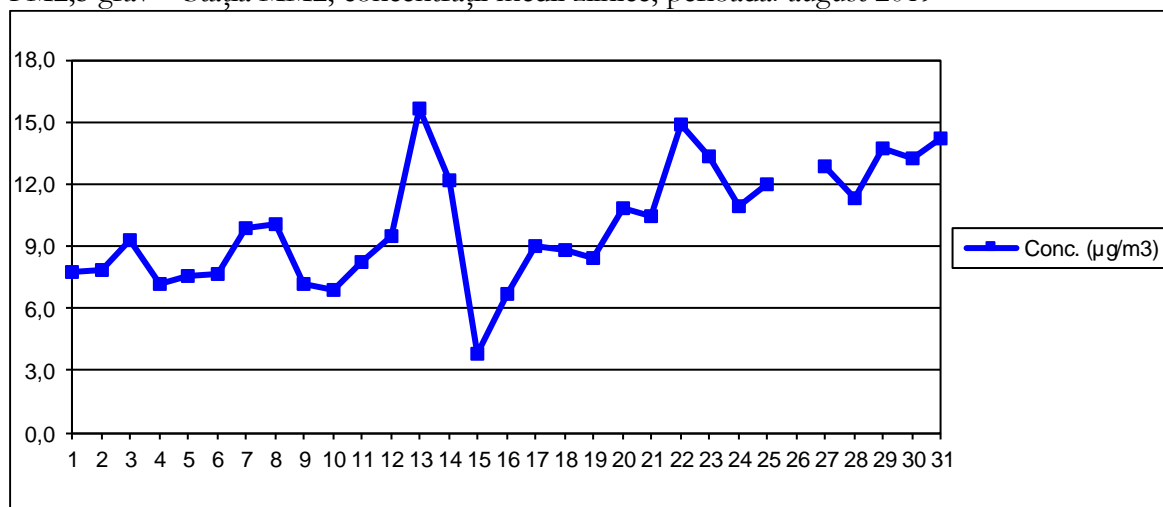


PM10 grav – Stația MM5, concentrații medii zilnice, perioada: august 2019



În conformitate cu Legea nr. 104/2011 privind calitatea aerului înconjurător valoarea limită anuală pentru concentrația de pulveri în suspensie **PM2,5** este de 25 µg/mc.

PM2,5 grav – Stația MM2, concentrații medii zilnice, perioada: august 2019



Pentru evaluarea concentrațiilor de **plumb**, Legea nr. 104/2011 privind calitatea aerului înconjurător prevede o valoare limită anuală admisă de 0,5  $\mu\text{g}/\text{mc}$ .

Valorile concentrațiilor medii zilnice de **plumb** analizate de pe filtrele prelevate în stațiile automate, în perioada lunii august 2019, s-au situat:

- la stația MM1 - între 0,001 și 0,016  $\mu\text{g}/\text{mc}$ ;
- la stația MM2 - între 0,002 și 0,028  $\mu\text{g}/\text{mc}$ ;
- la stația MM3 - între 0,001 și 0,010  $\mu\text{g}/\text{mc}$ ;
- la stația MM4 - între 0,000 și 0,018  $\mu\text{g}/\text{mc}$ ;
- la stația MM5 - între 0,002 și 0,012  $\mu\text{g}/\text{mc}$



STATISTICA MONITORIZĂRII CALITĂȚII AERULUI – MĂSURĂTORI STAȚII AUTOMATE  
LUNA AUGUST 2019

<b>SO<sub>2</sub></b>	<b>MM1</b>	<b>MM2</b>	<b>MM3</b>	<b>MM4</b>	<b>MM5</b>	
% conc. med. orare validate	96	94	96	96	96	
% conc. med. zilnice validate	100	97	100	100	100	
Nr. depasiri > 350 µg/mc	-	-	-	-	-	
Conc. med. orara (min.-max), µg/mc	2,9-17,9	6,5-8,6	2,3-10,5	1,4-10,0	4,5-8,0	
Conc. med. lunara, µg/mc	4,9	7,5	5,4	5,2	5,4	
Conc. medii 24 h (min.-max), µg/mc	3,3-8,2	6,9-8,0	4,0-6,4	2,4-7,5	4,8-6,2	
Nr. depasiri > 125 µg/mc	-	-	-	-	-	
<b>NO<sub>2</sub></b>	<b>MM1</b>	<b>MM2</b>	<b>MM3</b>	<b>MM4</b>	<b>MM5</b>	
% conc. med. orare validate	94	93	92	19	3	
Nr. depasiri > 200 µg/mc	-	-	-	-	-	
Conc. med. lunara, µg/mc	12	11	6	6	3	
Conc. medii 1 h (min.-max), µg/mc	6-28	4-38	3-16	1-12	3-5	
<b>CO</b>	<b>MM1</b>	<b>MM2</b>	<b>MM3</b>	<b>MM4</b>	<b>MM5</b>	
% conc. med. orare validate	95	94	96	96	96	
Nr. depasiri > 10 mg/mc	-	-	-	-	-	
Conc. med. lunara, mg/mc	0,09	0,08	0,07	0,06	0,06	
Conc. medii 1 h (min.-max), mg/mc	0,01-0,29	0,01-0,30	0,01-0,29	0,01-0,32	0,01-0,26	
<b>O<sub>3</sub></b>	<b>MM1</b>	<b>MM2</b>	<b>MM3</b>	<b>MM4</b>	<b>MM5</b>	
% conc. med. orare validate	Nu are	94	96	96	93	
Nr. depasiri > 120/180/240 µg/mc	-	-	-	-	-	
Conc. med. lunara, µg/mc	-	53,1	32,6	35,7	31,0	
Conc. medii 1 h (min.-max), µg/mc	-	15,2-100,0	3,1-62,0	7,6-63,4	6,6-67,4	
<b>PM10/PM2,5 (gravimetric)</b>	<b>MM1</b>	<b>MM2</b>		<b>MM3</b>	<b>MM4</b>	<b>MM5</b>
		<b>PM10</b>	<b>PM2,5</b>			
% conc. med. 24 h validate	90	94	97	100	100	100
Nr. depasiri > 50 µg/mc	-	-	-	-	-	-
Conc. med. lunara, µg/mc	13,9	13,2	10,0	8,3	14,3	10,7
Conc. medii 24 h (min.-max), µg/mc	6,0-20,4	4,6-21,6	3,8-15,6	3,0-14,0	5,7-22,1	4,1-17,8
<b>Benzen</b>	<b>MM1</b>	<b>MM2</b>	<b>MM3</b>	<b>MM4</b>	<b>MM5</b>	
% conc. med. orare validate	10	1	16	Nu are	Nu are	
Conc. med. lunara, µg/mc	1,08	1,17	0,93	-	-	
Conc. medii 1 h (min.-max), µg/mc	0,63-2,5	0,5-1,8	0,5-2,91	-	-	
<b>Plumb din PM10*</b>	<b>MM1</b>	<b>MM2</b>	<b>MM3</b>	<b>MM4</b>	<b>MM5</b>	
Conc. med. lunara, µg/mc	0,005	0,006	0,003	0,006	0,005	
Conc. medii 24 h (min.-max), µg/mc	0,001-0,016	0,002-0,028	0,001-0,010	0,0-0,018	0,002-0,012	
<b>Cadmium din PM10*</b>	<b>MM1</b>	<b>MM2</b>	<b>MM3</b>	<b>MM4</b>	<b>MM5</b>	
Conc. med. lunara, ng/mc	0,15	0,15	0,11	0,14	0,22	
Conc. medii 24 h (min.-max), ng/mc	0,05-0,40	0,06-0,41	0,04-0,34	0,05-0,31	0,08-0,97	



## 2.2. DATE OBȚINUTE ÎN STAȚIILE MANUALE DE MONITORIZARE

Măsurătorile din stațiile manuale sunt analizate în raport cu concentrațiile maxime admise prevăzute în STAS 12574/1987.

În rețeaua manuală din zona Baia Mare, APM Maramureș efectuează monitorizarea calității aerului prin prelevare în teren și analize în laborator, astfel:

- în 2 puncte pentru pulberi totale în suspensie (TSP) și metale Pb și Cd din TSP (timp de mediere - 24 h)
- în 3 puncte pentru precipitații (săptămânal)
- în 3 puncte pentru pulberi sedimentabile (lunar).

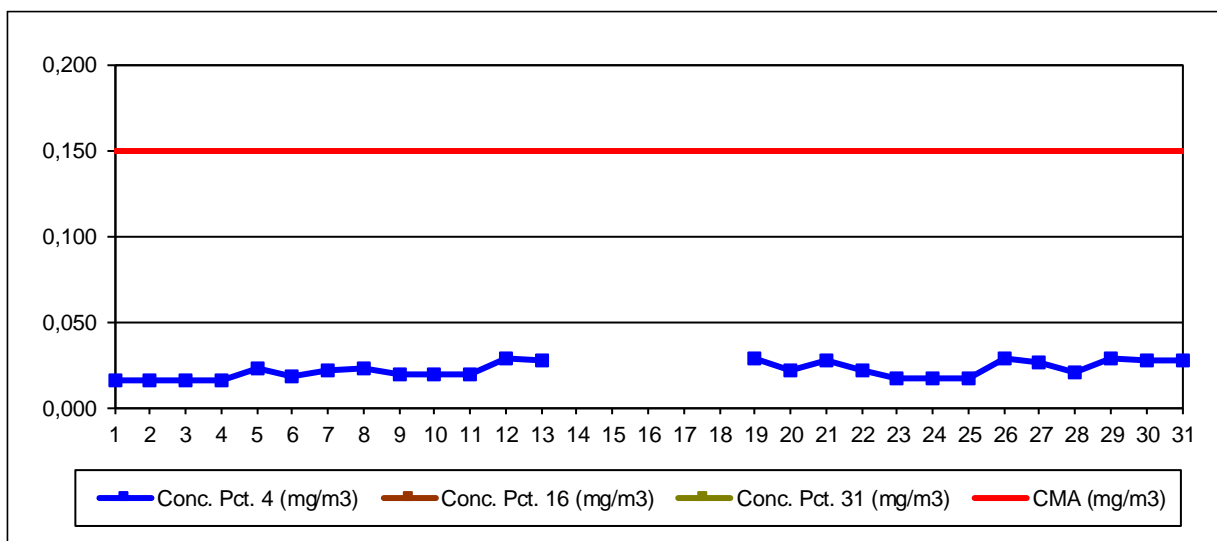
În rețeaua județeană, APM Maramureș efectuează analize ale calității precipitațiilor și pulberilor sedimentabile în alte 6 puncte.

### **Pulberi totale în suspensie (TSP) – CMA (24h)=0,15 mg/mc**

Indicatorul **pulberi totale în suspensie (TSP)** este analizat pentru un timp de mediere de 24 h.

În luna august s-au efectuat măsurări în punctul de prelevare 4. Valoarea maximă zilnică a concentrațiilor de pulberi totale în suspensie (TSP) a fost de 0,029 mg/mc, valoarea medie lunară fiind de 0,022 mg/mc, neînregistrându-se depășiri ale CMA.

TSP in stațiile de monitorizare manuală, perioada: august 2019



### Plumb din TSP – CMA (24h)=0,0007 mg/mc

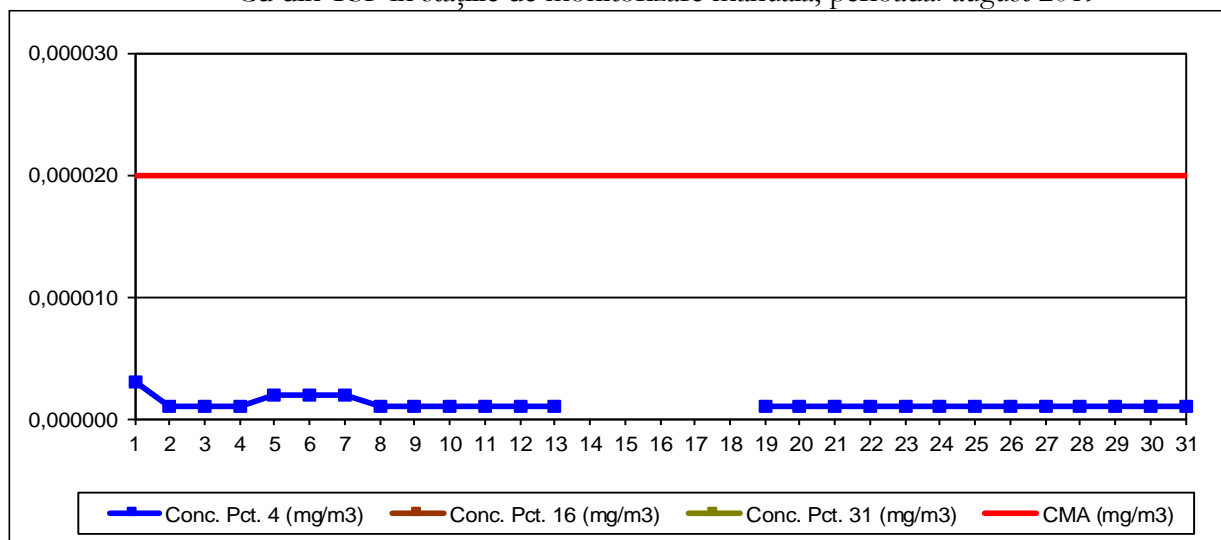
Determinarea concentrațiilor de metale se realizează din pulberi totale în suspensie (TSP).  
Timpul de mediere pentru analizele de metale este de 24 h.

Pb din TSP în stațiile de monitorizare manuală, perioada: august 2019

Toate valorile concentrațiilor măsurate s-au situat sub limita de detecție.

### Cadmium din TSP – CMA (24h)=0,00002 mg/mc

Cd din TSP în stațiile de monitorizare manuală, perioada: august 2019



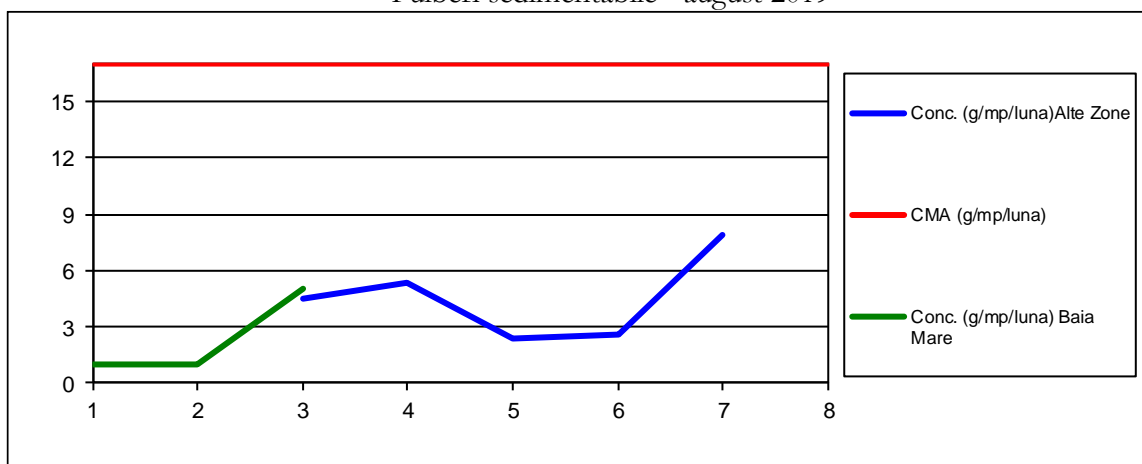
### Pulberi sedimentabile – CMA (lunar)=17 g/mp/luna

**Pulberile sedimentabile** au fost urmărite în 3 puncte din zona Baia Mare și 6 puncte din zonele Bozânta Mare, Seini, Șomcuta Mare, Sighetu Maramației, Vișeu de Sus și Borșa.

În zona Baia Mare, valorile cantitative ale depunerii s-au situat între 0,990 g/mp/lună și 5,076 g/mp/lună, neînregistrându-se depășiri ale CMA.

În celelalte zone din județ supravegheate, valorile cantitative lunare înregistrate s-au situat între 1,611 g/mp/lună la Moisei și 7,876 g/mp/lună la Vișeu de Sus, neînregistrându-se depășiri ale CMA.

Pulberi sedimentabile - august 2019



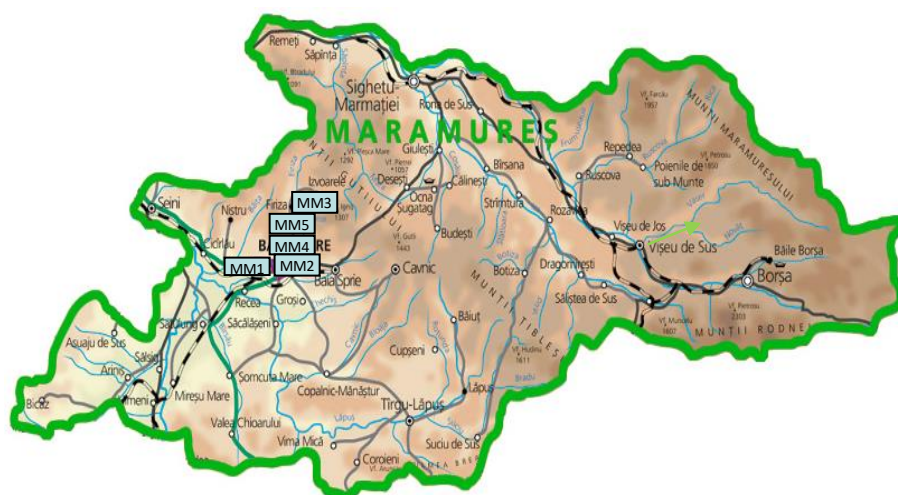
## Calitatea precipitațiilor

Supravegherea **precipitațiilor** s-a realizat în 3 puncte din Baia Mare și 6 puncte în alte localități ale județului.

În luna august, în zona Baia Mare, s-au analizat 8 probe de precipitații. Valorile pH s-au situat între 5,452 și 6,910, conductivitatea având valori cuprinse între 6,7  $\mu\text{S}/\text{cm}$  și 28,3  $\mu\text{S}/\text{cm}$ . În restul punctelor urmărite în județ (6 puncte), s-au analizat 11 probe de precipitații, valorile pH situându-se între 5,744 și 7,088, iar conductivitatea între 5,9  $\mu\text{S}/\text{cm}$  și 50,4  $\mu\text{S}/\text{cm}$ .

### 2.3. EVOLUȚIA CALITĂȚII AERULUI în luna august 2019

#### A. Evoluția indicelui general de calitate a aerului la stațiile automate din rețeaua de monitorizare din aglomerarea Baia Mare:



#### Legendă:

- MM1: Bd. București, nr. 28, Baia Mare
- MM2: Bd. Unirii, nr. 9-11, Baia Mare
- MM3: Firiza, nr. 72
- MM4: Str. Colonia Topitorilor (Nod de presiune-SGA Maramureș), Baia Mare
- MM5: Str. Lunci, nr. 22, Baia Mare

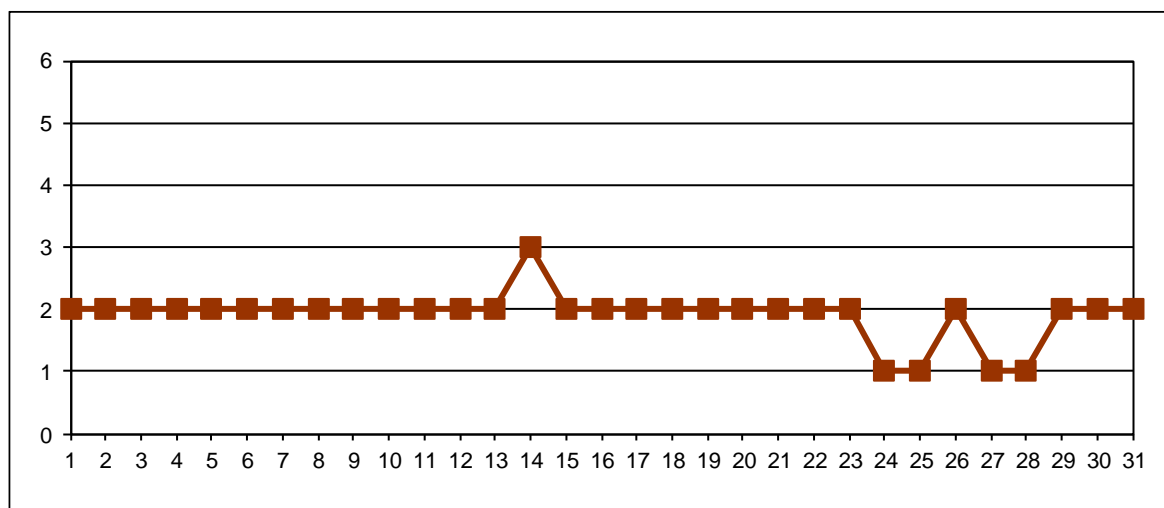
#### Amplasarea stațiilor de monitorizare în aglomerarea Baia Mare

Indicele general de calitate a aerului este stabilit pentru fiecare stație automată de monitorizare a calității aerului din aglomerarea Baia Mare, în conformitate cu prevederile Ordinului ministrului mediului și dezvoltării durabile nr. 1095 din 2 iulie 2007 pentru aprobarea Normativului privind stabilirea indicilor de calitate a aerului în vederea facilitării informării publicului.

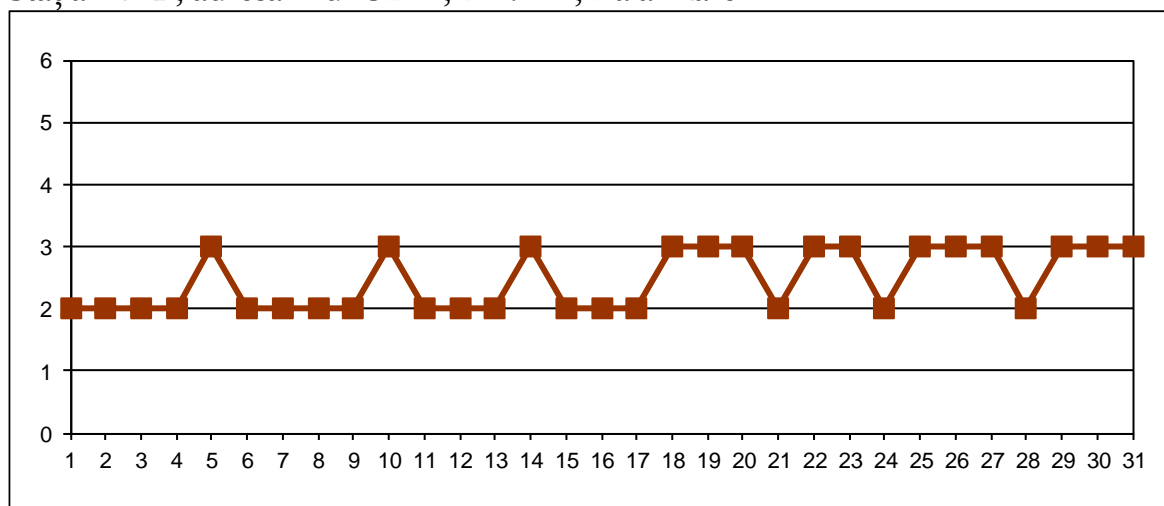




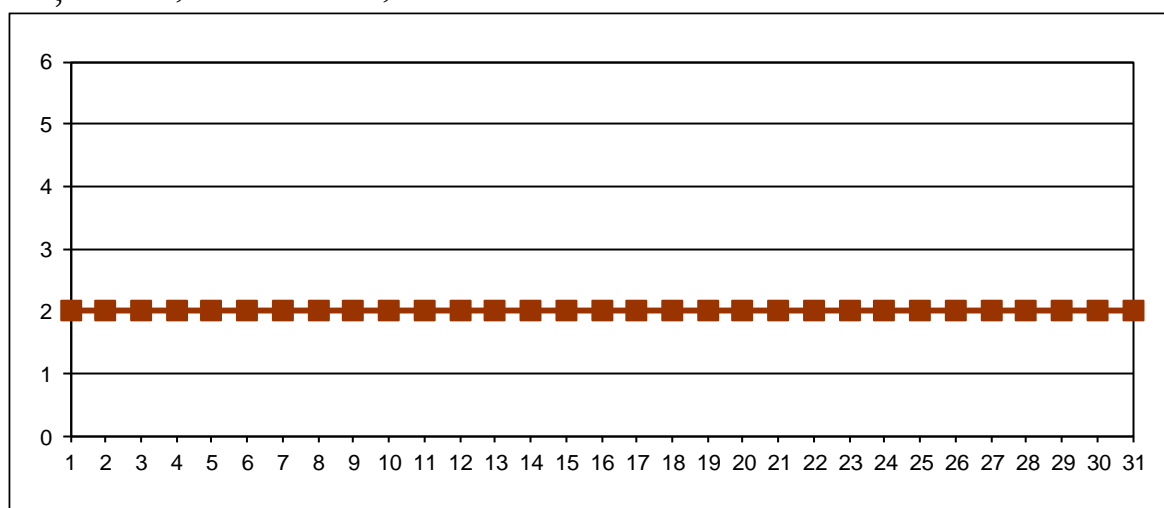
Stația MM1, adresa: Bd. București, nr. 28, Baia Mare



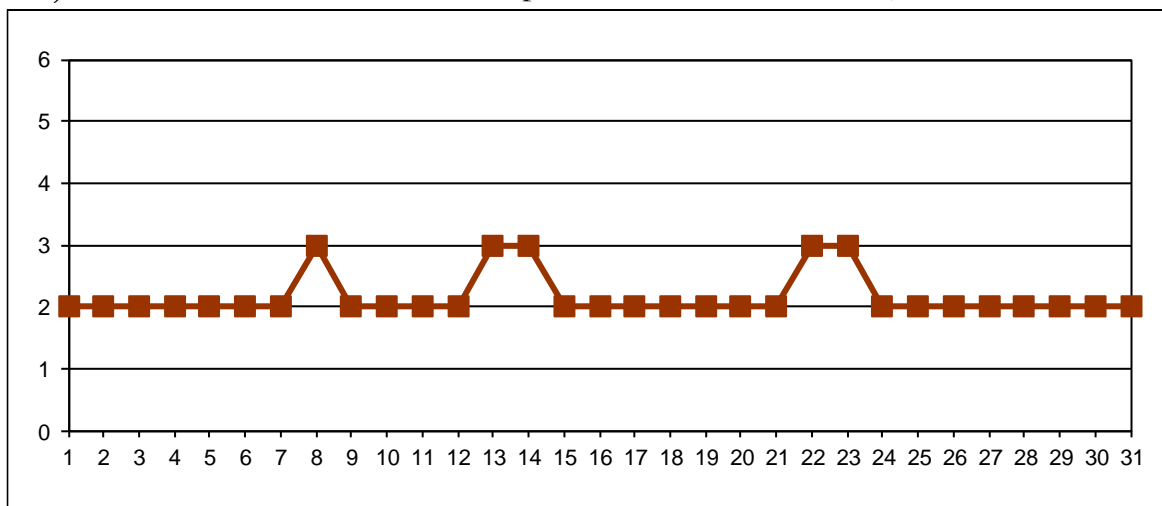
Stația MM2, adresa: Bd. Unirii, nr. 9-11, Baia Mare



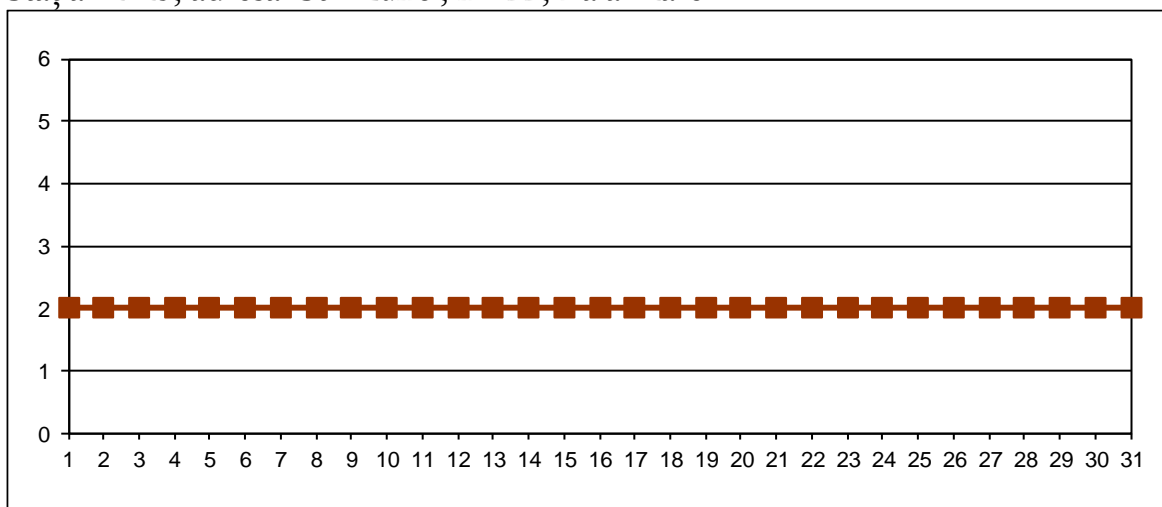
Stația MM3, adresa: Firiza, nr. 72



Stația MM4, adresa: Str. Colonia Topitorilor, SGA Maramureș, Baia Mare



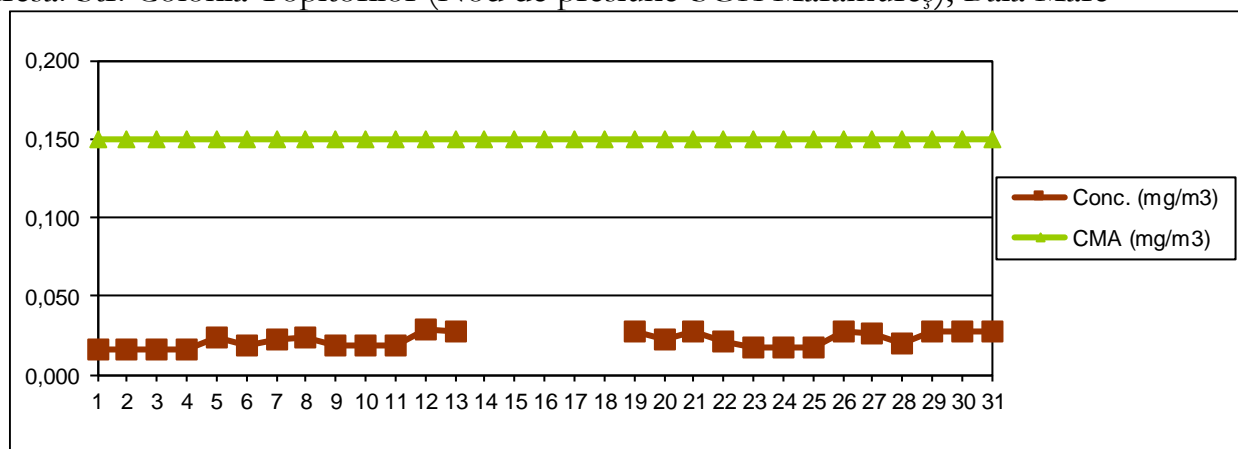
Stația MM5, adresa: Str. Lunci, nr. 22, Baia Mare



Datele sunt furnizate de stațiile automate din aglomerarea Baia Mare, care fac parte din Rețeaua Națională de Monitorizare a Calității Aerului.

### B. Evoluția concentrațiilor medii zilnice măsurate pentru indicatorii specifici în stațiile manuale de monitorizare din municipiul Baia Mare

**Punctul de prelevare 4**, poluantul măsurat: **pulberi totale în suspensie (TSP)**  
adresa: Str. Colonia Topitorilor (Nod de presiune-SGA Maramureș), Baia Mare



Pag. 18 din 20



AGENȚIA PENTRU PROTECȚIA MEDIULUI MARAMUREȘ

430073 BAI A MARE, strada Iza nr. 1A, județ MARAMUREȘ

E-mail: [office@apmmm.anpm.ro](mailto:office@apmmm.anpm.ro); Tel.: 0262-276.304; Fax: 0262-275.222; <http://apmmm.anpm.ro>;

Operator de date cu caracter personal, conform Regulamentului (UE) 2016/679

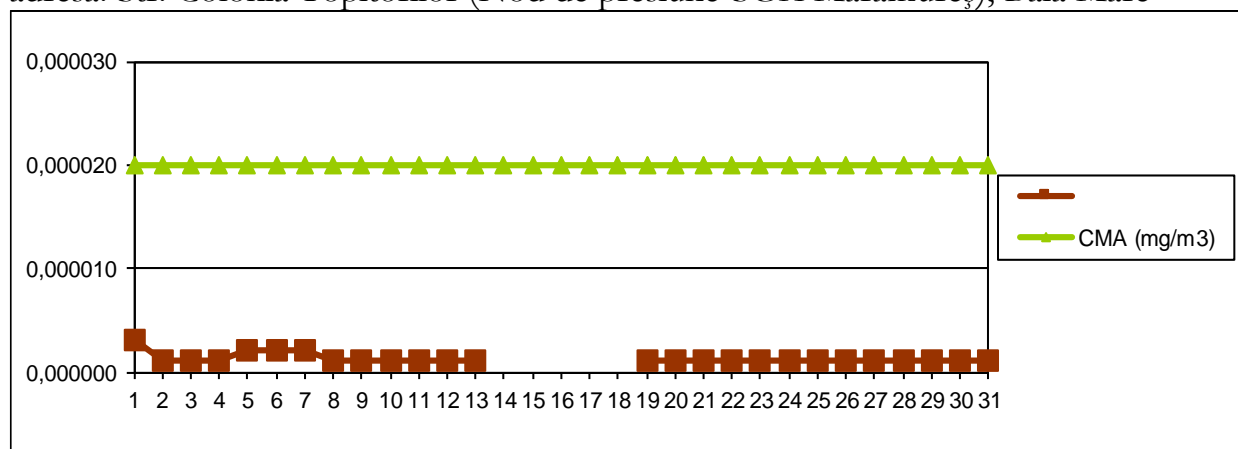
**Punctul de prelevare 4**, poluantul măsurat: **plumb din TSP (Pb)**

adresa: Str. Colonia Topitorilor (Nod de presiune-SGA Maramureș), Baia Mare

Toate valorile concentrațiilor măsurate s-au situate sub limita de detecție.

**Punctul de prelevare 4**, poluantul măsurat: **cadmiu din TSP (Cd)**

adresa: Str. Colonia Topitorilor (Nod de presiune-SGA Maramureș), Baia Mare



Datele sunt furnizate în urma prelevării în stațiile manuale de monitorizare și a determinărilor chimice efectuate în laboratorul APM Maramureș.

### 3. CALITATEA SOLULUI

Pentru stabilirea gradului de încărcare cu poluanți al solului, laboratorul din cadrul APM Maramureș efectuează expertize asupra calității acestuia prin prelevare de probe la 2 adâncimi (5-10 cm și 20-30 cm) și analiza următorilor indicatori fizico-chimici: umiditate, pH-ul extractului apos și conținut de metale (Pb, Cd, Cu, Zn, Ni).

Probele de sol sunt prelevate într-o rețea proprie, în care dispunerea în teren a punctelor de prelevare a probelor este realizată astfel încât să permită obținerea de informații asupra calității solului pe o suprafață cât mai întinsă din teritoriul județului.

Rezultatele obținute relevă concentrații semnificativ mai ridicate ale unor metale grele în sol în zonele aflate, în timp, sub impactul direct al surselor de poluare, comparativ cu alte zone monitorizate.

### 4. RADIOACTIVITATEA MEDIULUI

Supravegherea radioactivității factorilor de mediu se realizează prin Stația de Supraveghere a Radioactivității Mediului din cadrul APM Maramureș. Se efectuează determinări de radioactivitate  $\beta$ -globală pentru probe de aerosoli, depuneri atmosferice, apă, sol, vegetație, foraje și determinări orare de dozimetrie gama în aer.

Se efectuează de asemenea, măsurători de spectrometrie gamma pe probe de mediu.

Conform determinărilor efectuate, rezultatele obținute în cursul lunii august 2019 s-au situat sub nivelele de atenționare, încadrându-se în limitele de variație ale fondului natural din zonă.



## 5. EVALUĂRI SONOMETRICE

În luna august nu s-au efectuat determinări sonometrice.

## 6. POLUĂRI ACCIDENTALE

În luna august 2019 nu s-au semnalat situații de poluări accidentale în aria de competență a APM Maramureș.

Director Executiv  
Gabriel Tămâian

Șef Serviciu Monitorizare și Laboratoare  
Emilia Talpoș

Contact: APM Maramureș  
Nume/prenume: Emilia Talpoș  
Adresă de e-mail: [emili.talpos@apmmm.anpm.ro](mailto:emili.talpos@apmmm.anpm.ro);  
Telefon: 0262 276304

