



AGENȚIA PENTRU PROTECȚIA MEDIULUI MARAMUREȘ

Nr:11588/15.10.2019

R A P O R T

privind starea mediului în județul Maramureș

luna SEPTEMBRIE 2019

Director Executiv
Gabriel TĂMĂIAN

Șef Serviciu Monitorizare și Laboratoare
Emilia TALPOȘ

Întocmit
Ștefan ANICĂI



CUPRINS

1. Prezentarea generală
2. Calitatea aerului
 - 2.1. Date înregistrate în stațiile automate de monitorizare
 - 2.2. Date obținute în stațiile manuale de monitorizare
 - 2.3. Evoluția calității aerului
3. Calitatea solului
4. Radioactivitatea mediului
5. Evaluări sonometrice
6. Poluări accidentale



1. PREZENTAREA GENERALĂ

Raportul prezintă calitatea factorilor de mediu rezultată din monitorizarea efectuată de APM Maramureș prin rețele proprii de monitorizare pentru aer și sol. De asemenea sunt prezentate rezultatele monitorizării radioactivității mediului prin Stația de Supraveghere a Radioactivității Mediului Baia Mare.

În cursul lunii septembrie 2019, în rețeaua de stații automate pentru monitorizarea calității aerului nu s-au înregistrat depășiri la indicatorii măsurați. Cumulat de la începutul anului, în stațiile automate s-au înregistrat la indicatorul pulberi în suspensie - PM10, determinat gravimetric, 6 depășiri în stația MM1, 14 depășiri în stația MM2, 13 depășiri în stația MM4 și 3 depășiri în stația MM5, datorate în principal combustiei rezidențial-instituționale și traficului rutier, favorizat de calmul atmosferic din zonă, în perioada rece a anului și 2 depășiri ale valorii țintă la O3.

Monitorizarea calității aerului înconjurător se realizează în conformitate cu prevederile Legii nr. 104/2011 privind calitatea aerului înconjurător care transpune în legislația națională prevederile Directivei 2008/50/CE a Parlamentului European și al Consiliului din 21 mai 2008 privind calitatea aerului înconjurător și un aer mai curat pentru Europa și ale Directivei 2004/107/CE a Parlamentului European și al Consiliului din 15 decembrie 2004 privind arsenul, cadmiul, mercurul, nichelul, hidrocarburile aromatice policiclice în aerul înconjurător.



Valorile-limită și valorile-țintă pentru indicatorii monitorizați în stațiile automate din aglomerarea Baia Mare sunt prezentați în tabelele următoare:

a) Valori limită

| Indicator monitorizat | Valoare-limită | Marja de toleranță |
|--|--|---|
| Dioxid de sulf | | |
| o oră | 350 µg/mc, a nu se depăși mai mult de 24 de ori într-un an calendaristic | nu are |
| 24 de ore | 125 µg/mc, a nu se depăși mai mult de 3 ori într-un an calendaristic | nu are |
| Dioxid de azot | | |
| o oră | 200 µg/mc, a nu se depăși mai mult de 18 ori într-un an calendaristic | nu are |
| an calendaristic | 40 µg/mc | nu are |
| Benzen | | |
| an calendaristic | 5 µg/mc | nu are |
| Monoxid de carbon | | |
| valoare maximă zilnică a mediilor pe 8 ore | 10 mg/mc | nu are |
| Plumb (din PM₁₀) | | |
| an calendaristic | 0,5 µg/mc | nu are |
| PM₁₀ (gravimetric) | | |
| o zi | 50 µg/mc, a nu se depăși mai mult de 35 de ori într-un an calendaristic | nu are |
| an calendaristic | 40 µg/mc | nu are |
| PM_{2,5} (gravimetric) | | |
| an calendaristic | 25 µg/mc | 20% la 28 iulie 2011, redusă la 1 ianuarie a anului următor, apoi la fiecare 12 luni, cu procente anuale egale, pentru a atinge 0% la 1 ianuarie 2015 |

b) Valori-țintă

| Indicator monitorizat | Valoare-țintă | Data la care trebuie respectată valoarea-țintă |
|--|--|--|
| Ozon | | |
| valoare maximă zilnică a mediilor pe 8 ore | 120 µg/mc, a nu se depăși în mai mult de 25 de zile pe an calendaristic, mediat pe 3 ani | 1 ianuarie 2010 (anul 2010 este primul an ale cărui date vor fi utilizate pentru a calcula conformarea pe următorii 3 ani) |
| Cadmiu (din PM₁₀) | | |
| an calendaristic | 5 ng/mc | 31 decembrie 2012 (conform Directivei 2004/107/CE) |



2. CALITATEA AERULUI

Supravegherea calității aerului în ansamblu, în județul Maramureș, se realizează sistematic prin măsurări automate și indicative, efectuându-se determinări ale concentrațiilor poluanților în aer și ale parametrilor meteo.

În rețeaua județeană (care nu include zona Baia Mare) se efectuează analize ale calității precipitațiilor și pulberilor sedimentabile în 6 puncte.

În zona Baia Mare urmărirea calității aerului se realizează prin:

- o rețea de 5 stații automate și
- o rețea manuală de prelevare și analize de laborator în 3 puncte pentru pulberi totale în suspensie (TSP) și metale din pulberi totale (timp de mediere - 24 h), 3 puncte pentru precipitații (săptămânal), 3 puncte pentru pulberi sedimentabile (lunar).

În stațiile automate se monitorizează SO₂, NO, NO_x, NO₂, CO, PM₁₀ (în toate cele 5 stații), O₃ (în 4 stații), benzen (în 3 stații) și parametri meteo (în 4 stații). De asemenea se determină prin analize de laborator (metoda gravimetrică) concentrațiile de pulberi în suspensie PM₁₀ și PM_{2,5} (în stația MM2) pe filtrele de prelevare din stațiile automate, precum și metalele (Pb și Cd) conținute în PM₁₀.

În cursul lunii septembrie 2019, în rețeaua de stații automate pentru monitorizarea calității aerului nu s-au înregistrat depășiri la indicatorii măsurați.

2.1. DATE ÎNREGISTRATE ÎN STAȚIILE AUTOMATE DE MONITORIZARE

Valorile limită pentru măsurările în sistem automat sunt reglementate de Legea nr. 104/2011 privind calitatea aerului înconjurător care transpune în legislația națională prevederile Directivei 2008/50/CE a Parlamentului European și al Consiliului din 21 mai 2008 privind calitatea aerului înconjurător și un aer mai curat pentru Europa și ale Directivei 2004/107/CE a Parlamentului European și al Consiliului din 15 decembrie 2004 privind arsenul, cadmiul, mercurul, nichelul, hidrocarburile aromatice policiclice în aerul înconjurător și care abrogă, printre alte acte normative și Ordinul ministrului apelor și protecției mediului nr. 592/2002 pentru aprobarea Normativului privind stabilirea valorilor-limită, a valorilor de prag și a criteriilor și metodelor de evaluare a dioxidului de sulf, dioxidului de azot și oxizilor de azot, pulberilor în suspensie (PM₁₀ și PM_{2,5}), plumbului, benzenului, monoxidului de carbon și ozonului în aerul înconjurător și ale Ordinului ministrului mediului și gospodăririi apelor nr. 448/2007 pentru aprobarea Normativului privind evaluarea pentru arsen, cadmiu, mercur, nichel, hidrocarburi aromatice policiclice în aerul înconjurător.

Cele 5 stații automate de monitorizare a calității aerului în Aglomerarea Baia Mare sunt:

- MM1 – Tip TRAFIC (Bd. București nr. 28)
- MM2 – Tip FOND URBAN (Bd. Unirii nr. 9-11, parc Mara)
- MM3 – Tip FOND SUBURBAN (str. Firiza nr. 65, Scoala Generală nr. 13)
- MM4 – Tip INDUSTRIAL (str. Colonia Topitorilor – Nod de presiune SGA MM)
- MM5 – Tip INDUSTRIAL (str. Lunci nr. 22, Scoala Generală nr. 9 Ferneziu)

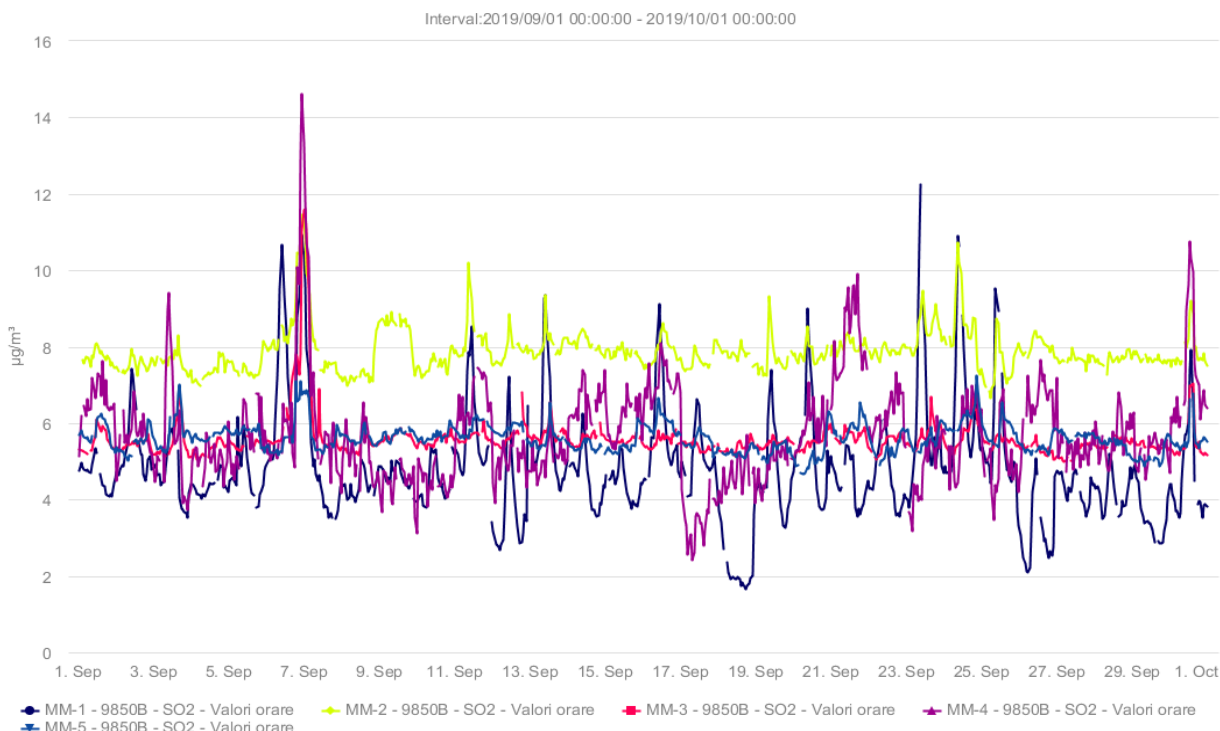


Harta aglomerării Baia Mare



La indicatorul **dioxid de sulf**, raportat la prevederile Legii nr. 104/2011 privind calitatea aerului înconjurător, în cursul lunii septembrie, nu s-au înregistrat valori medii orare sau zilnice mai mari decât valorile limită admise. Concentrațiile medii orare maxime s-au situat între 7,2 $\mu\text{g}/\text{mc}$ la stația MM5 și 14,6 $\mu\text{g}/\text{mc}$ la stația MM4. Valorile maxime zilnice înregistrate în stațiile automate au fost cuprinse între 6,2 $\mu\text{g}/\text{mc}$ la stația MM5 și 8,9 $\mu\text{g}/\text{mc}$ la stația MM2, neregistrându-se depășiri ale valorii limită. Concentrațiile medii lunare s-au situat între 4,8 $\mu\text{g}/\text{mc}$ și 7,9 $\mu\text{g}/\text{mc}$.

SO₂ – medii orare



din 21

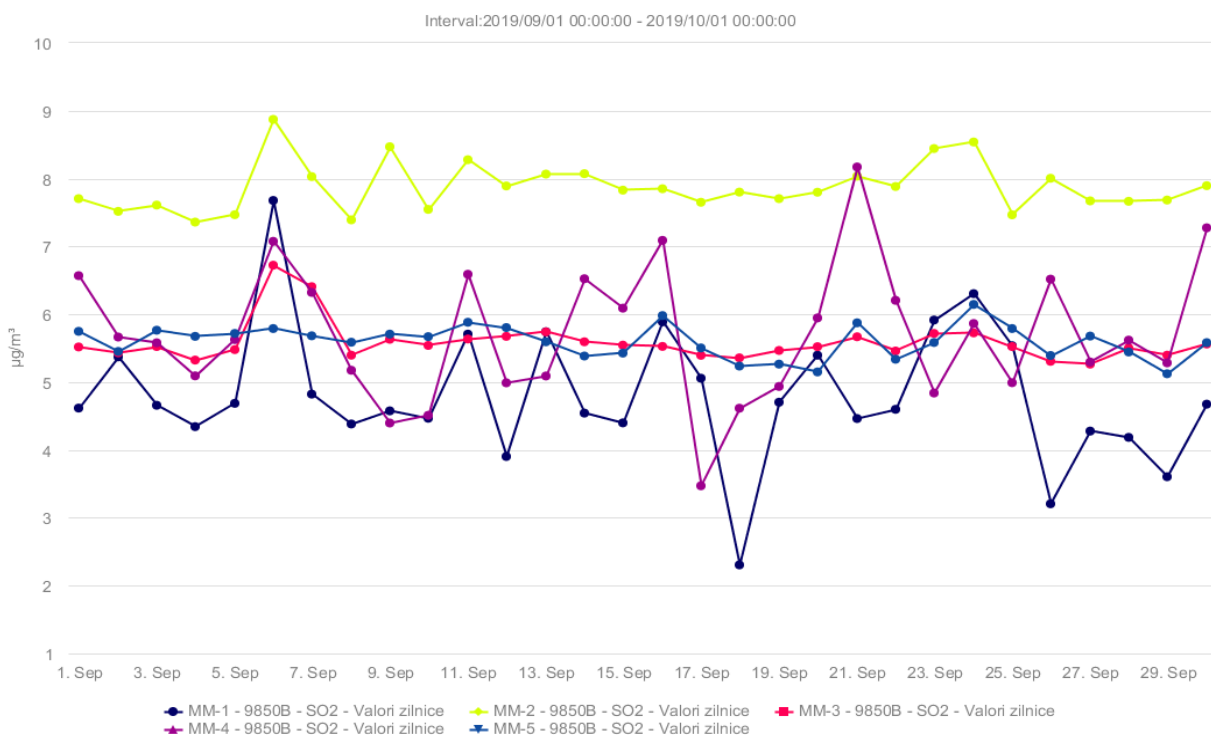


AGENȚIA PENTRU PROTECȚIA MEDIULUI MARAMUREȘ
430073 BAI A MARE, strada Iza nr. 1A, județ MARAMUREȘ

E-mail: office@apmmm.anpm.ro; Tel.: 0262-276.304; Fax: 0262-275.222; <http://apmmm.anpm.ro>;

Operator de date cu caracter personal, conform Regulamentului (UE) 2016/679

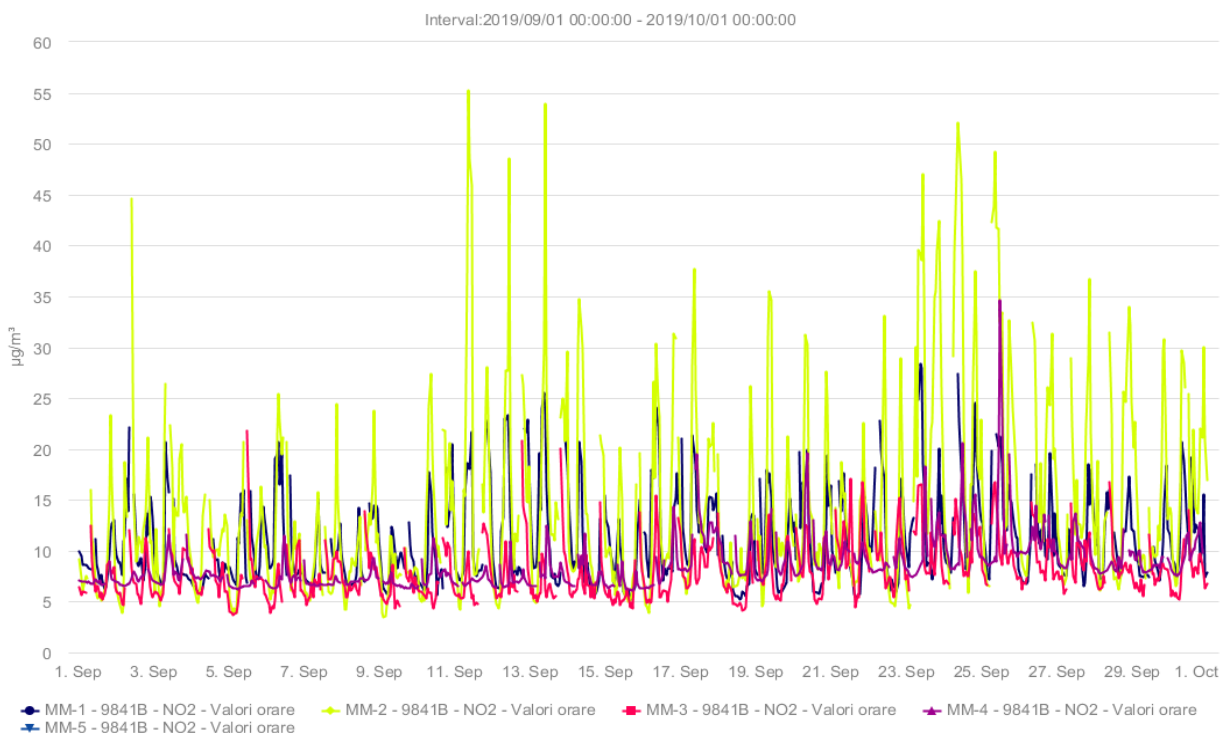
SO2 – medii zilnice



La indicatorul **dioxid de azot**, în cursul lunii septembrie, nu s-au înregistrat depășiri ale valorii limită orară (200 µg/mc) prevăzută în Legea nr. 104/2011 privind calitatea aerului înconjurător.

Concentrațiile medii orare maxime s-au situat între 22 µg/mc la stația MM3 și 55 µg/mc la stația MM2, concentrațiile medii lunare fiind cuprinse între 8 µg/mc la stația MM3 și 14 µg/mc la stația MM2.

NO2 – medii orare



din 21



AGENȚIA PENTRU PROTECȚIA MEDIULUI MARAMUREȘ
430073 BAI A MARE, strada Iza nr. 1A, județ MARAMUREȘ

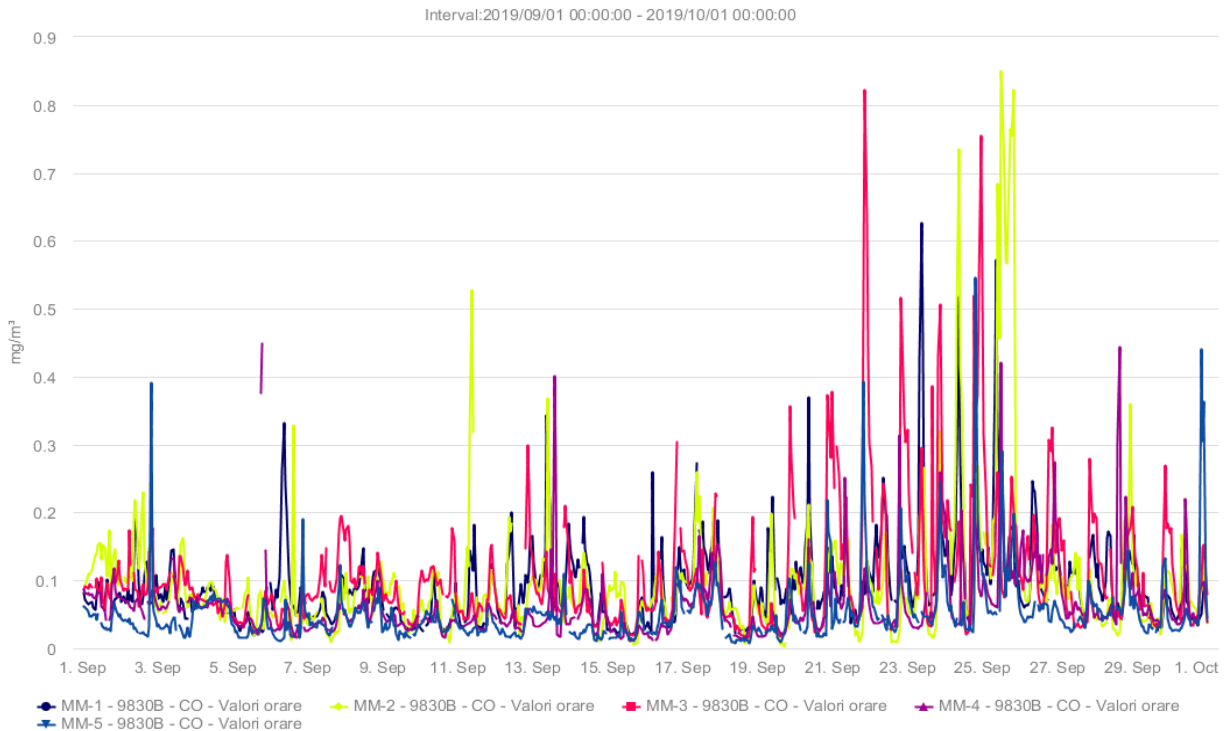
E-mail: office@apmmm.anpm.ro; Tel.: 0262-276.304; Fax: 0262-275.222; <http://apmmm.anpm.ro>;

Operator de date cu caracter personal, conform Regulamentului (UE) 2016/679

La indicatorul **monoxid de carbon**, în cursul lunii septembrie, nu s-au înregistrat depășiri ale valorii limită (10 mg/mc pentru maxima zilnică a mediilor pe 8 ore) prevăzută în Legea nr. 104/2011 privind calitatea aerului înconjurător.

Concentrațiile medii orare maxime s-au situat între 0,45 mg/mc la stația MM4 și 0,85 mg/mc la stația MM2, concentrațiile medii lunare situându-se între 0,05 mg/mc și 0,10 mg/mc.

CO – medii orare

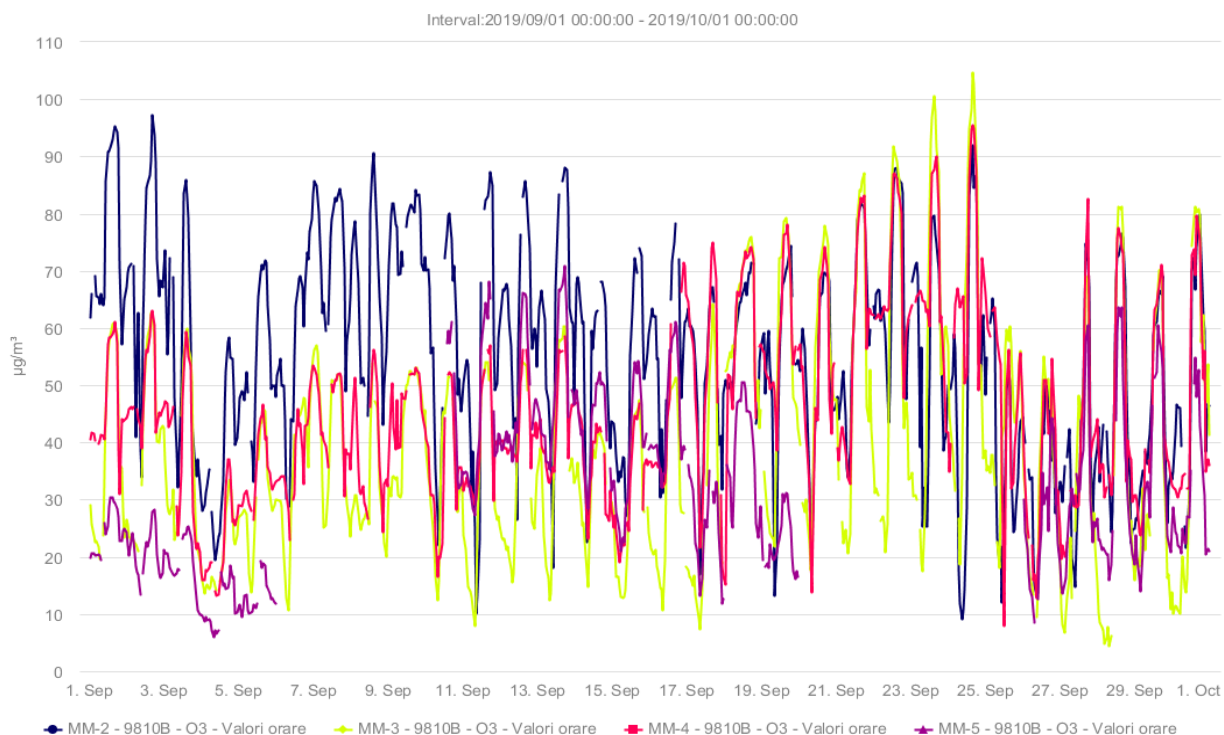


La indicatorul **ozon**, în cursul lunii septembrie, nu s-au înregistrat depășiri ale pragului de informare (180 $\mu\text{g}/\text{mc}$ pentru mediile orare) sau ale valorii țintă (120 $\mu\text{g}/\text{mc}$ pentru maxima zilnică a mediilor pe 8 ore) prevăzute în Legea nr. 104/2011 privind calitatea aerului înconjurător.

Concentrațiile medii orare maxime au fost cuprinse între 70,8 $\mu\text{g}/\text{mc}$ la stația MM5 și 104,7 $\mu\text{g}/\text{mc}$ la stația MM3, concentrațiile medii lunare situându-se între 31,6 $\mu\text{g}/\text{mc}$ la stația MM5 și 55,6 $\mu\text{g}/\text{mc}$ la stația MM2.



O₃ – medii orare



La indicatorul **PM₁₀** valorile monitorizate prin măsurători automate (metoda nefelometrică) sunt valori orientative, pentru informare rapidă, metoda de măsurare de referință fiind metoda gravimetrică, care se bazează pe colectarea pe filtre a fracțiunii PM₁₀, respectiv PM_{2,5} din pulberile în suspensie din aer și determinarea masei acestora prin metoda gravimetrică în laborator.

În conformitate cu Legea nr. 104/2011 privind calitatea aerului înconjurător valoarea limită zilnică (VL) pentru PM₁₀ este de 50 µg/mc.

Valorile concentrațiilor medii zilnice de particule în suspensie, fracția PM₁₀ (măsurate gravimetric) s-au situat în luna septembrie 2019:

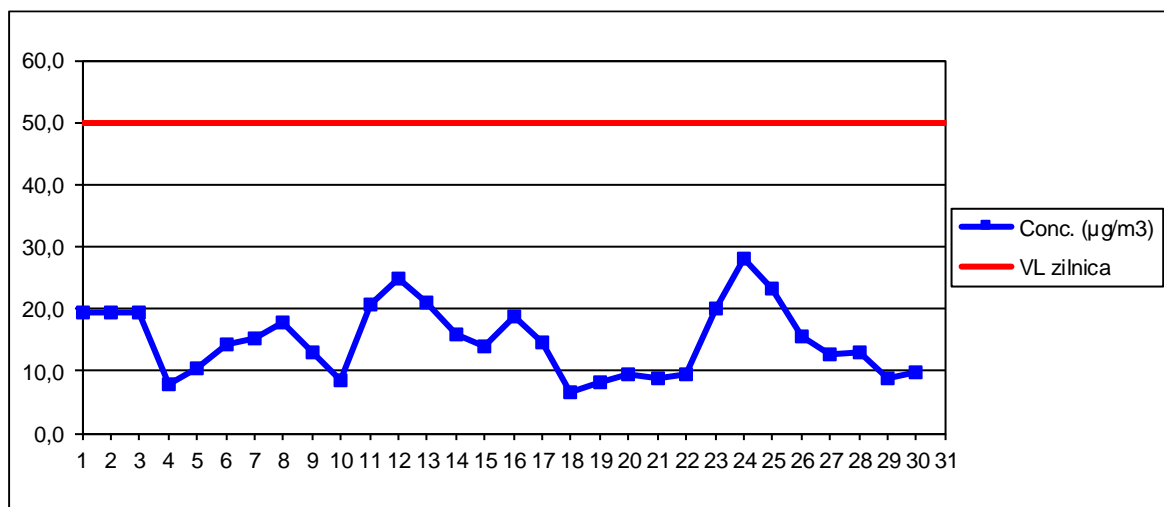
- la stația MM1 – nu a funcționat;
- la stația MM2 - între 6,6 și 28,2 µg/mc;
- la stația MM3 - între 3,8 și 18,9 µg/mc;
- la stația MM4 - între 9,6 și 24,5 µg/mc;
- la stația MM5 - între 3,6 și 16,7 µg/mc;



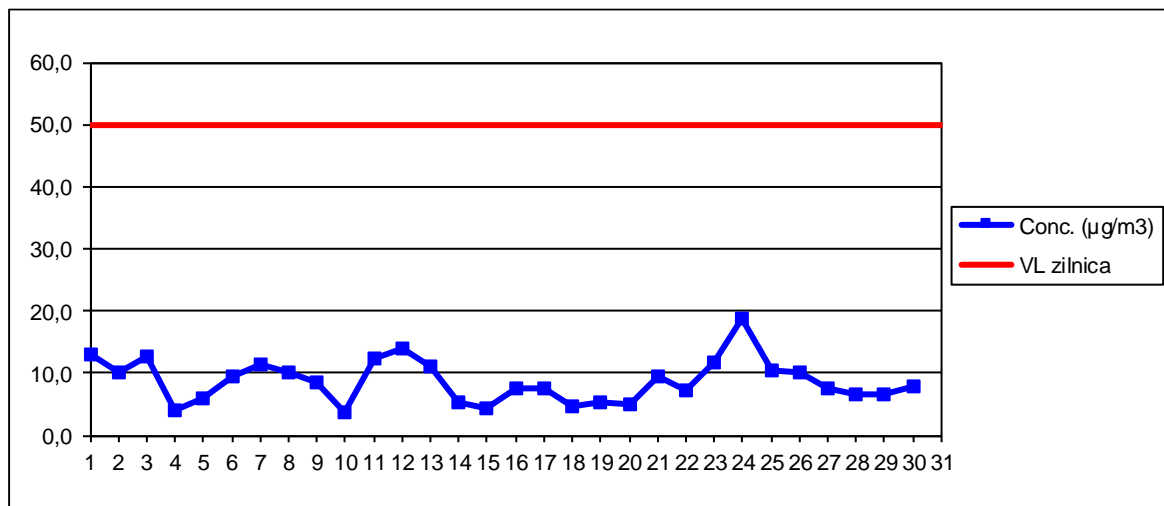
PM10 grav – Stația MM1, concentrații medii zilnice, perioada:septembrie 2019

Nu a funcționat.

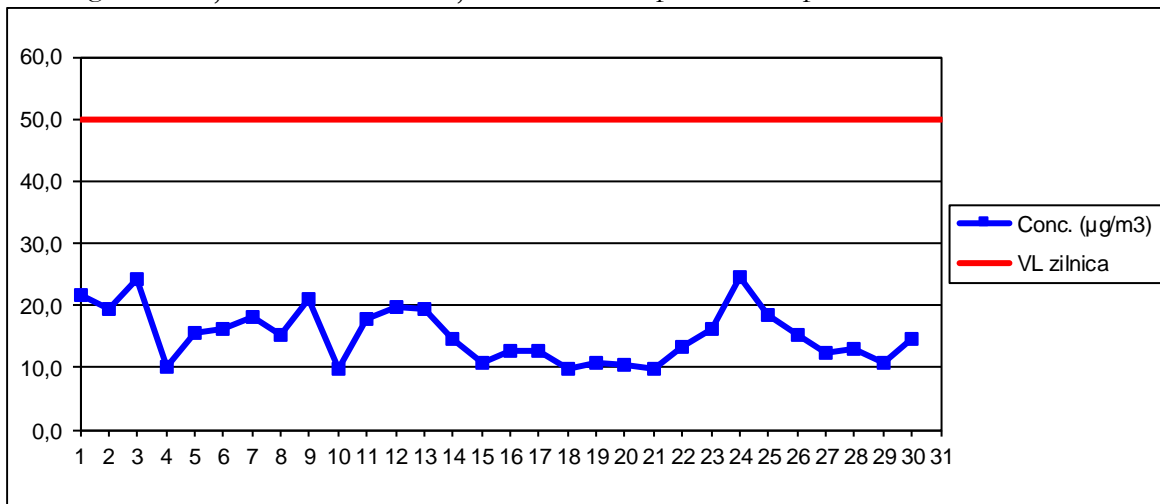
PM10 grav – Stația MM2, concentrații medii zilnice, perioada: septembrie 2019



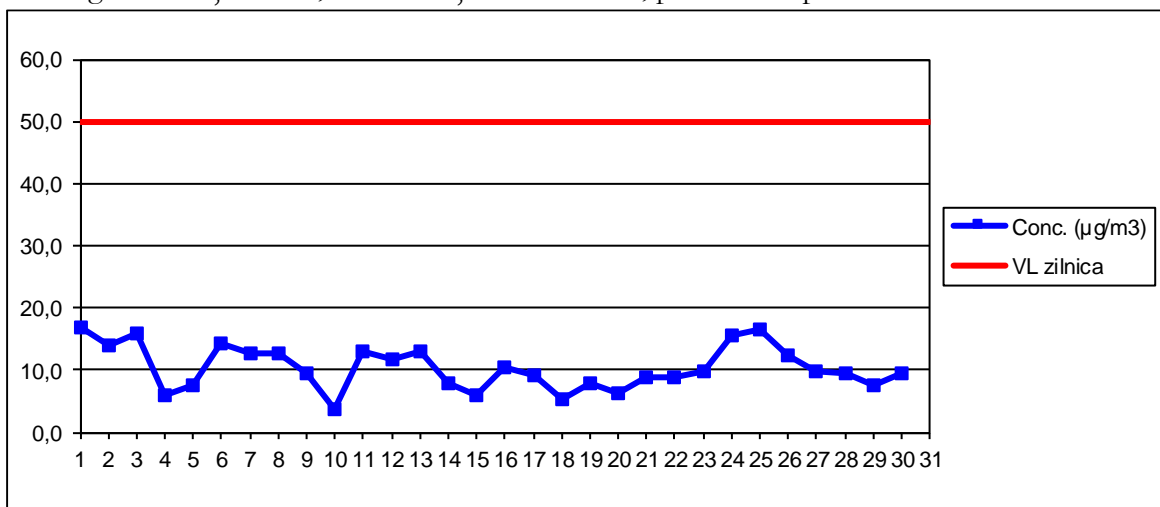
PM10 grav – Stația MM3, concentrații medii zilnice, perioada: septembrie 2019



PM10 grav – Stația MM4, concentrații medii zilnice, perioada: septembrie 2019

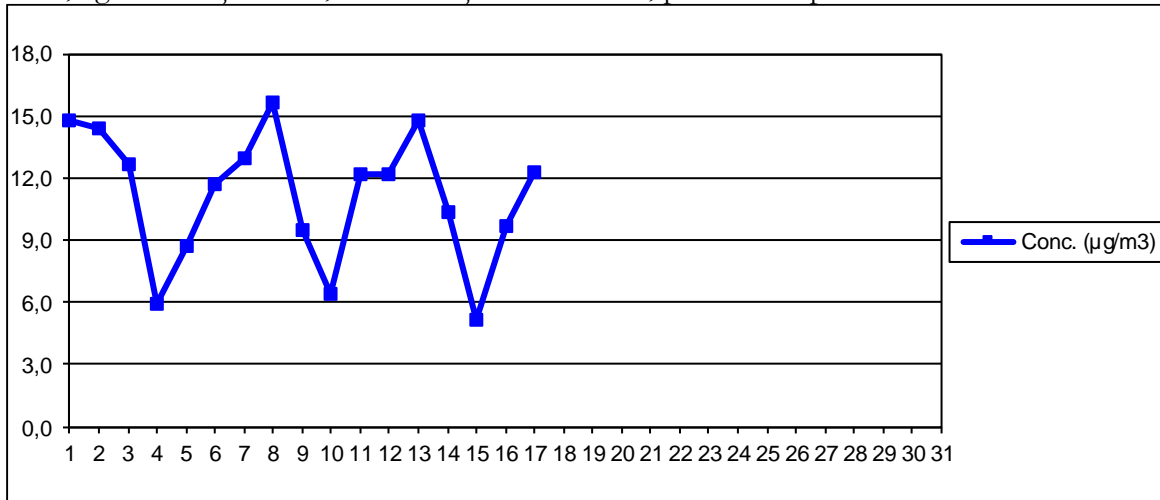


PM10 grav – Stația MM5, concentrații medii zilnice, perioada: septembrie 2019



În conformitate cu Legea nr. 104/2011 privind calitatea aerului înconjurător valoarea limită anuală pentru concentrația de pulveri în suspensie **PM2,5** este de 25 µg/mc.

PM2,5 grav – Stația MM2, concentrații medii zilnice, perioada: septembrie 2019



Pentru evaluarea concentrațiilor de **plumb**, Legea nr. 104/2011 privind calitatea aerului înconjurător prevede o valoare limită anuală admisă de 0,5 $\mu\text{g}/\text{mc}$.

Valorile concentrațiilor medii zilnice de **plumb** analizate de pe filtrele prelevate în stațiile automate, în perioada lunii septembrie 2019, s-au situat:

- la stația MM1 – nu a funcționat;
- la stația MM2 - între 0,001 și 0,023 $\mu\text{g}/\text{mc}$;
- la stația MM3 - între 0,002 și 0,011 $\mu\text{g}/\text{mc}$;
- la stația MM4 - între 0,002 și 0,049 $\mu\text{g}/\text{mc}$;
- la stația MM5 - între 0,003 și 0,017 $\mu\text{g}/\text{mc}$



STATISTICA MONITORIZĂRII CALITĂȚII AERULUI – MĂSURĂTORI STAȚII AUTOMATE
LUNA SEPTEMBRIE 2019

| SO₂ | MM1 | MM2 | MM3 | MM4 | MM5 | |
|------------------------------------|------------|-------------|--------------|-------------|-------------|------------|
| % conc. med. orare validate | 96 | 96 | 96 | 96 | 96 | |
| % conc. med. zilnice validate | 100 | 100 | 100 | 100 | 100 | |
| Nr. depasiri > 350 µg/mc | - | - | - | - | - | |
| Conc. med. orara (min-max), µg/mc | 1,7-12,2 | 6,7-11,5 | 5,0-11,6 | 2,4-14,6 | 4,7-7,2 | |
| Conc. med. lunara, µg/mc | 4,8 | 7,9 | 5,6 | 5,7 | 5,6 | |
| Conc. medii 24 h (min.-max), µg/mc | 2,3-7,7 | 7,4-8,9 | 5,3-6,7 | 3,5-8,2 | 5,1-6,2 | |
| Nr. depasiri > 125 µg/mc | - | - | - | - | - | |
| NO₂ | MM1 | MM2 | MM3 | MM4 | MM5 | |
| % conc. med. orare validate | 93 | 95 | 92 | 94 | 0 | |
| Nr. depasiri > 200 µg/mc | - | - | - | - | - | |
| Conc. med. lunara, µg/mc | 11 | 14 | 8 | 9 | - | |
| Conc. medii 1 h (min.-max), µg/mc | 5-28 | 4-55 | 4-22 | 6-35 | - | |
| CO | MM1 | MM2 | MM3 | MM4 | MM5 | |
| % conc. med. orare validate | 96 | 96 | 96 | 96 | 96 | |
| Nr. depasiri > 10 mg/mc | - | - | - | - | - | |
| Conc. med. lunara, mg/mc | 0,09 | 0,10 | 0,10 | 0,06 | 0,05 | |
| Conc. medii 1 h (min.-max), mg/mc | 0,02-0,63 | 0,0-0,85 | 0,01-0,82 | 0,01-0,45 | 0,01-0,55 | |
| O₃ | MM1 | MM2 | MM3 | MM4 | MM5 | |
| % conc. med. orare validate | Nu are | 96 | 96 | 95 | 62 | |
| Nr. depasiri > 120/180/240 µg/mc | - | - | - | - | - | |
| Conc. med. lunara, µg/mc | - | 55,6 | 38,9 | 45,6 | 31,6 | |
| Conc. medii 1 h (min.-max), µg/mc | - | 9,0-97,2 | 4,5-104,7 | 7,9-95,4 | 5,9-70,8 | |
| PM10/PM2,5 (gravimetric) | MM1 | MM2 | | MM3 | MM4 | MM5 |
| | | PM10 | PM2,5 | | | |
| % conc. med. 24 h validate | 0 | 100 | 57 | 100 | 100 | 100 |
| Nr. depasiri > 50 µg/mc | - | - | - | - | - | - |
| Conc. med. lunara, µg/mc | - | 15,0 | 11,1 | 8,8 | 15,3 | 10,4 |
| Conc. medii 24 h (min.-max), µg/mc | - | 6,6-28,2 | 5,2-15,6 | 3,8-18,9 | 9,6-24,5 | 3,6-16,7 |
| Benzen | MM1 | MM2 | MM3 | MM4 | MM5 | |
| % conc. med. orare validate | 59 | 77 | 99 | Nu are | Nu are | |
| Conc. med. lunara, µg/mc | 1,72 | 1,80 | 0,64 | - | - | |
| Conc. medii 1 h (min.-max), µg/mc | 0,52-7,1 | 0,46-5,77 | 0,21-2,97 | - | - | |
| Plumb din PM10* | MM1 | MM2 | MM3 | MM4 | MM5 | |
| Conc. med. lunara, µg/mc | - | 0,007 | 0,005 | 0,011 | 0,007 | |
| Conc. medii 24 h (min.-max), µg/mc | - | 0,001-0,023 | 0,002-0,011 | 0,002-0,049 | 0,003-0,017 | |
| Cadmiu din PM10* | MM1 | MM2 | MM3 | MM4 | MM5 | |
| Conc. med. lunara, ng/mc | - | 0,25 | 0,21 | 0,24 | 0,27 | |
| Conc. medii 24 h (min.-max), ng/mc | - | 0,10-0,93 | 0,10-0,53 | 0,09-0,66 | 0,14-0,80 | |



2.2. DATE OBȚINUTE ÎN STAȚIILE MANUALE DE MONITORIZARE

Măsurătorile din stațiile manuale sunt analizate în raport cu concentrațiile maxime admise prevăzute în STAS 12574/1987.

În rețeaua manuală din zona Baia Mare, APM Maramureș efectuează monitorizarea calității aerului prin prelevare în teren și analize în laborator, astfel:

- în 2 puncte pentru pulberi totale în suspensie (TSP) și metale Pb și Cd din TSP (timp de mediere - 24 h)
- în 3 puncte pentru precipitații (săptămânal)
- în 3 puncte pentru pulberi sedimentabile (lunar).

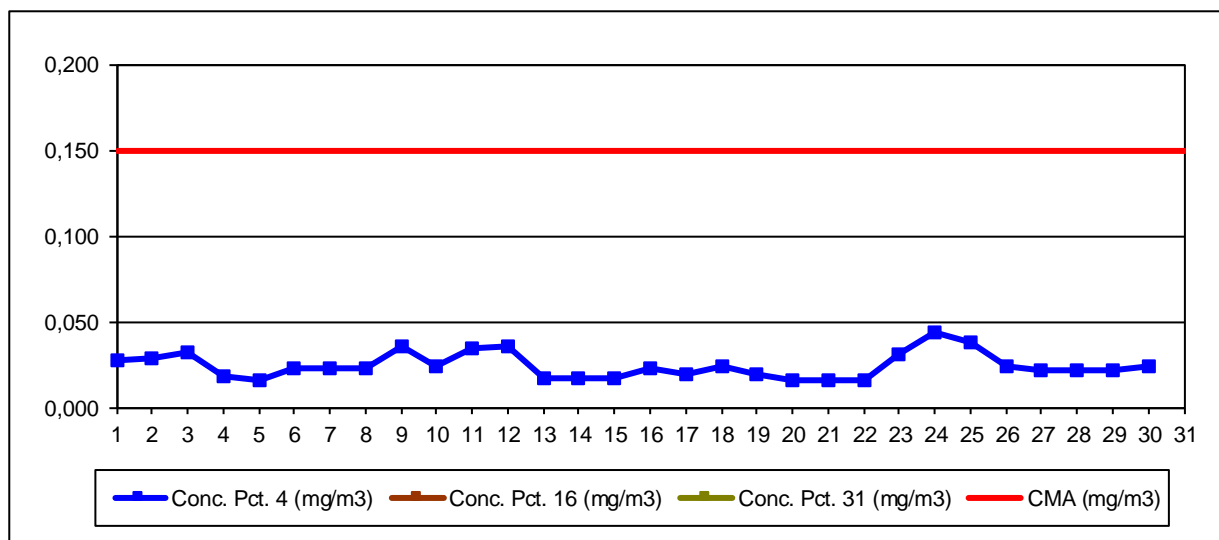
În rețeaua județeană, APM Maramureș efectuează analize ale calității precipitațiilor și pulberilor sedimentabile în alte 6 puncte.

Pulberi totale în suspensie (TSP) – CMA (24h)=0,15 mg/mc

Indicatorul **pulberi totale în suspensie (TSP)** este analizat pentru un timp de mediere de 24 h.

În luna septembrie s-au efectuat măsurări în punctul de prelevare 4. Valoarea maximă zilnică a concentrațiilor de pulberi totale în suspensie (TSP) a fost de 0,044 mg/mc, valoarea medie lunară fiind de 0,024 mg/mc, neînregistrându-se depășiri ale CMA.

TSP in stațiile de monitorizare manuală, perioada: septembrie 2019



Plumb din TSP – CMA (24h)=0,0007 mg/mc

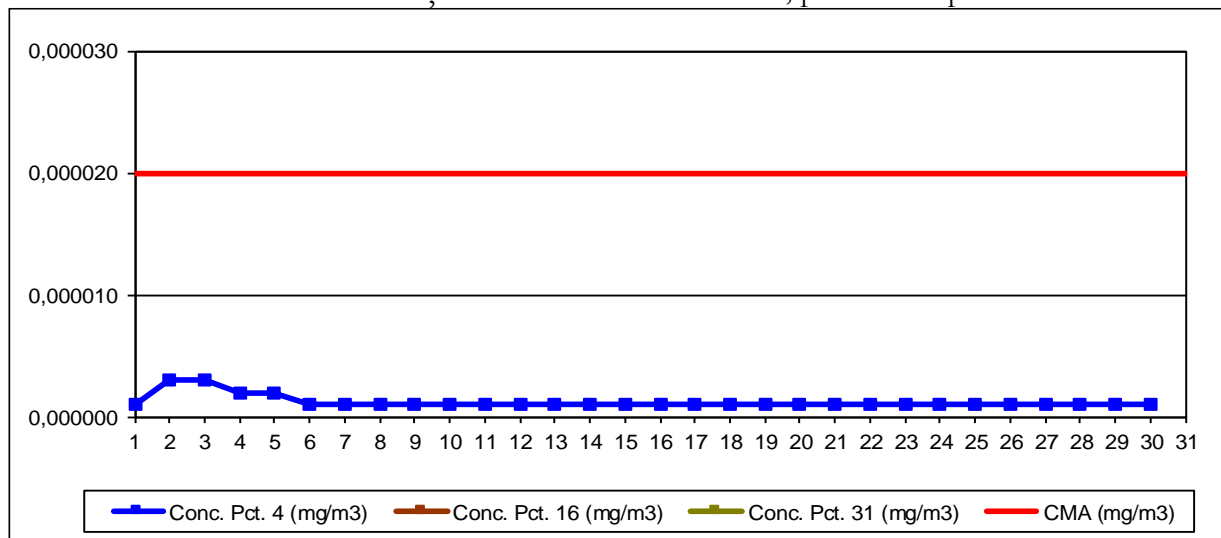
Determinarea concentrațiilor de metale se realizează din pulberi totale în suspensie (TSP).
Timpul de mediere pentru analizele de metale este de 24 h.

Pb din TSP în stațiile de monitorizare manuală, perioada: septembrie 2019

Toate valorile concentrațiilor măsurate s-au situat sub limita de detecție.

Cadmiu din TSP – CMA (24h)=0,00002 mg/mc

Cd din TSP în stațiile de monitorizare manuală, perioada: septembrie 2019



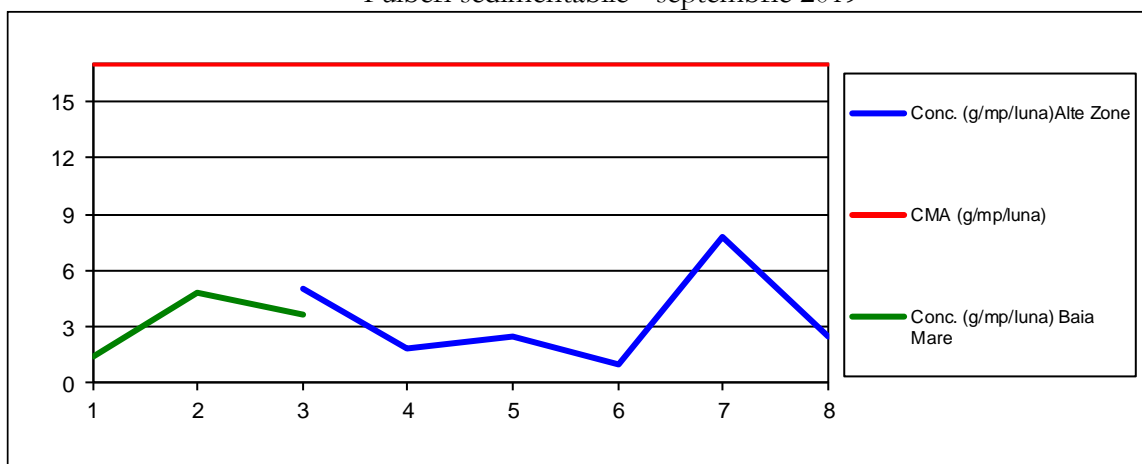
Pulberi sedimentabile – CMA (lunar)=17 g/mp/luna

Pulberile sedimentabile au fost urmărite în 3 puncte din zona Baia Mare și 6 puncte din zonele Bozânta Mare, Seini, Șomcuta Mare, Sighetu Maramației, Vișeu de Sus și Borșa.

În zona Baia Mare, valorile cantitative ale depunerii s-au situat între 1,411 g/mp/lună și 4,778 g/mp/lună, neînregistrându-se depășiri ale CMA.

În celelalte zone din județ supravegheate, valorile cantitative lunare înregistrate s-au situat între 1,005 g/mp/lună la Sighetu Maramației și 7,829 g/mp/lună la Vișeu de Sus, neînregistrându-se depășiri ale CMA.

Pulberi sedimentabile - septembrie 2019



Calitatea precipitațiilor

Supravegherea **precipitațiilor** s-a realizat în 3 puncte din Baia Mare și 6 puncte în alte localități ale județului.

În luna septembrie, în zona Baia Mare, s-au analizat 3 probe de precipitații. Valorile pH s-au situat între 5,191 și 7,003, conductivitatea având valori cuprinse între 19,3 $\mu\text{S}/\text{cm}$ și 50,5 $\mu\text{S}/\text{cm}$. În restul punctelor urmărite în județ (6 puncte), s-au analizat 3 probe de precipitații, valorile pH situându-se între 6,445 și 7,275, iar conductivitatea între 46,7 $\mu\text{S}/\text{cm}$ și 57,0 $\mu\text{S}/\text{cm}$.

2.3. EVOLUȚIA CALITĂȚII AERULUI în luna septembrie 2019

A. Evoluția indicelui general de calitate a aerului la stațiile automate din rețeaua de monitorizare din aglomerarea Baia Mare:



Legendă:

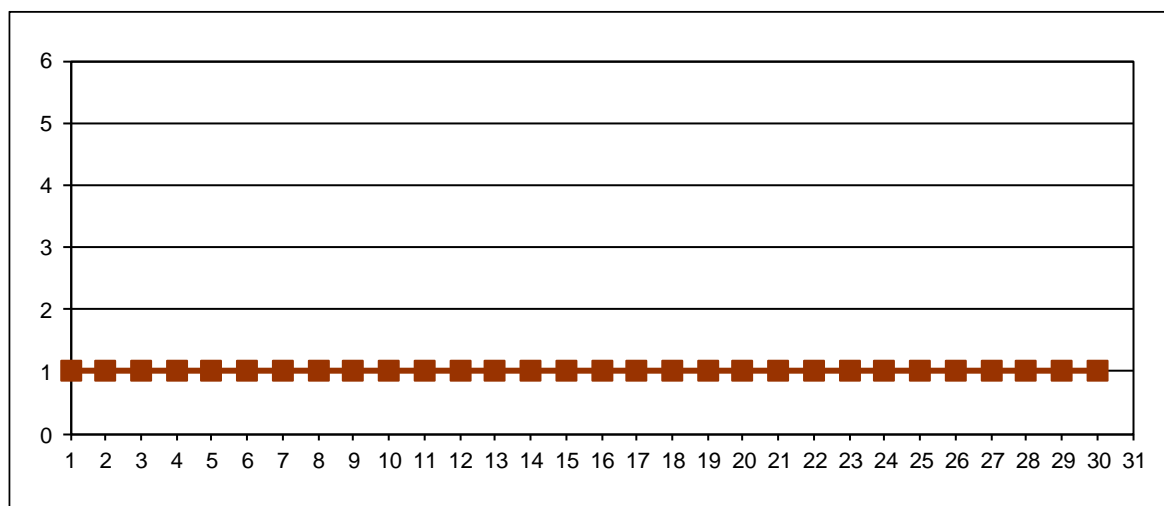
- MM1: Bd. București, nr. 28, Baia Mare
- MM2: Bd. Unirii, nr. 9-11, Baia Mare
- MM3: Firiza, nr. 72
- MM4: Str. Colonia Topitorilor (Nod de presiune-SGA Maramureș), Baia Mare
- MM5: Str. Lunci, nr. 22, Baia Mare

Amplasarea stațiilor de monitorizare în aglomerarea Baia Mare

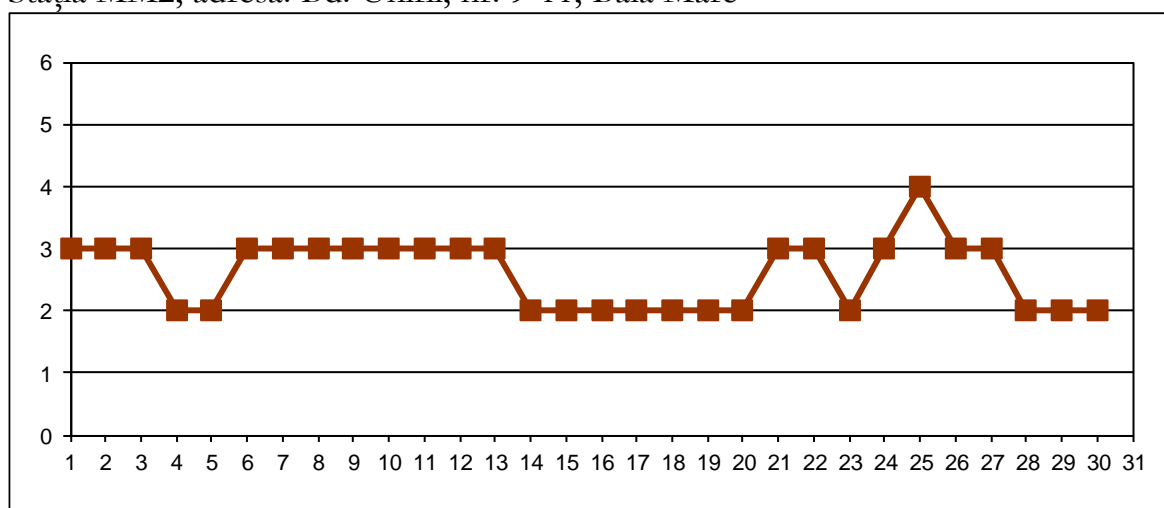
Indicele general de calitate a aerului este stabilit pentru fiecare stație automată de monitorizare a calității aerului din aglomerarea Baia Mare, în conformitate cu prevederile Ordinului ministrului mediului și dezvoltării durabile nr. 1095 din 2 iulie 2007 pentru aprobarea Normativului privind stabilirea indicilor de calitate a aerului în vederea facilitării informării publicului.



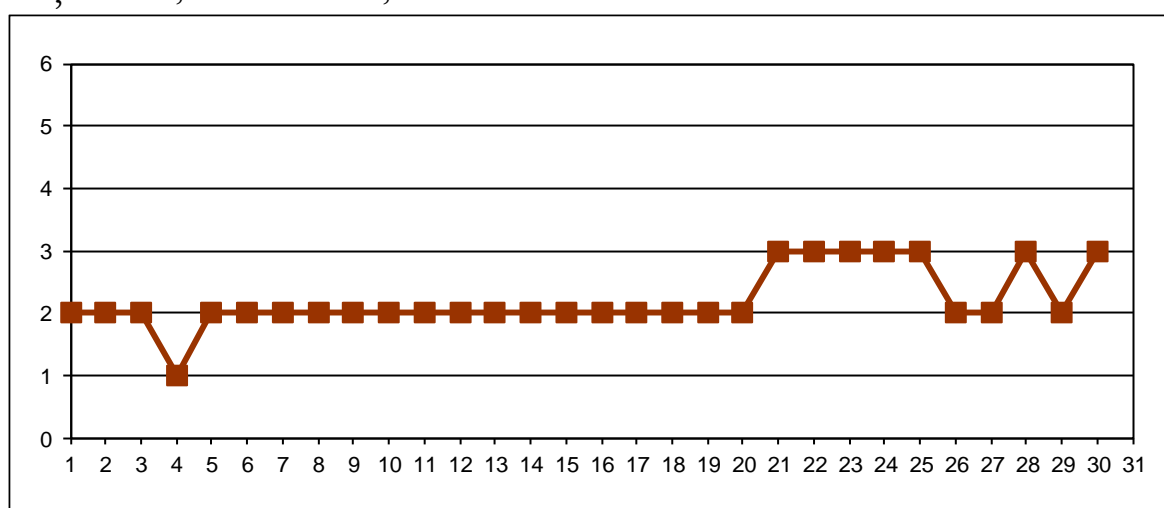
Stația MM1, adresa: Bd. București, nr. 28, Baia Mare



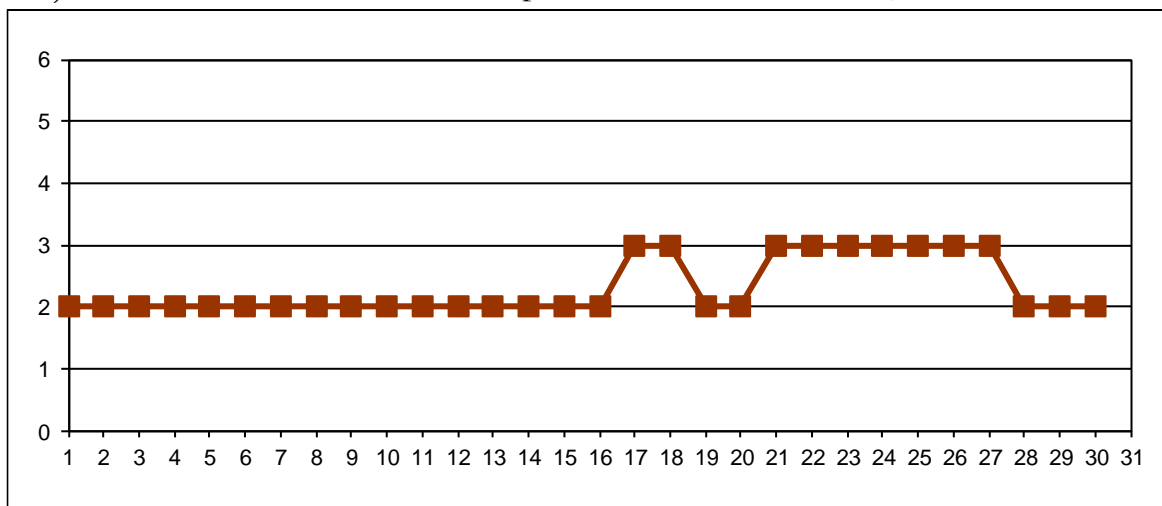
Stația MM2, adresa: Bd. Unirii, nr. 9-11, Baia Mare



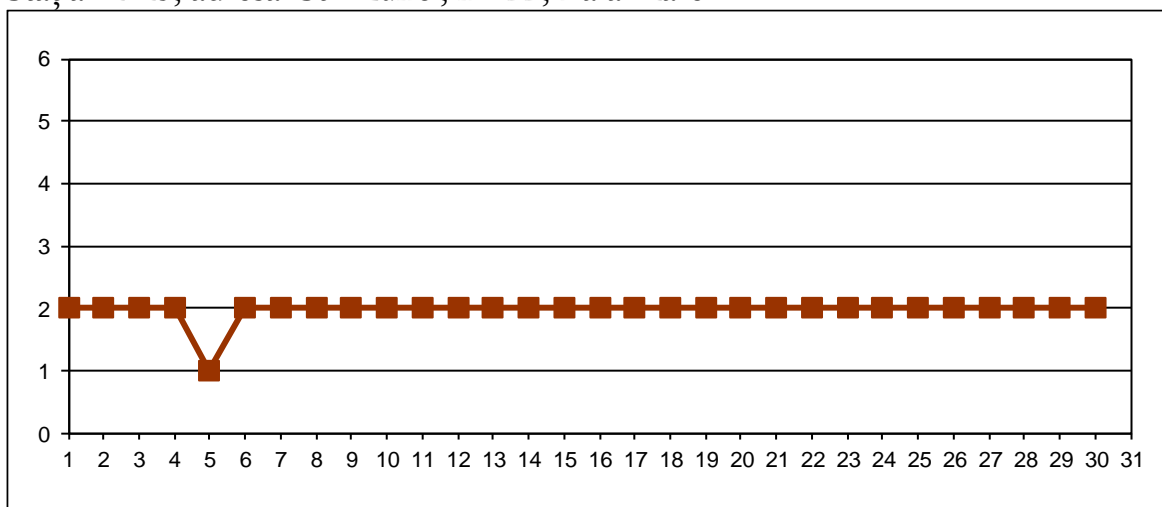
Stația MM3, adresa: Firiza, nr. 72



Stația MM4, adresa: Str. Colonia Topitorilor, SGA Maramureș, Baia Mare



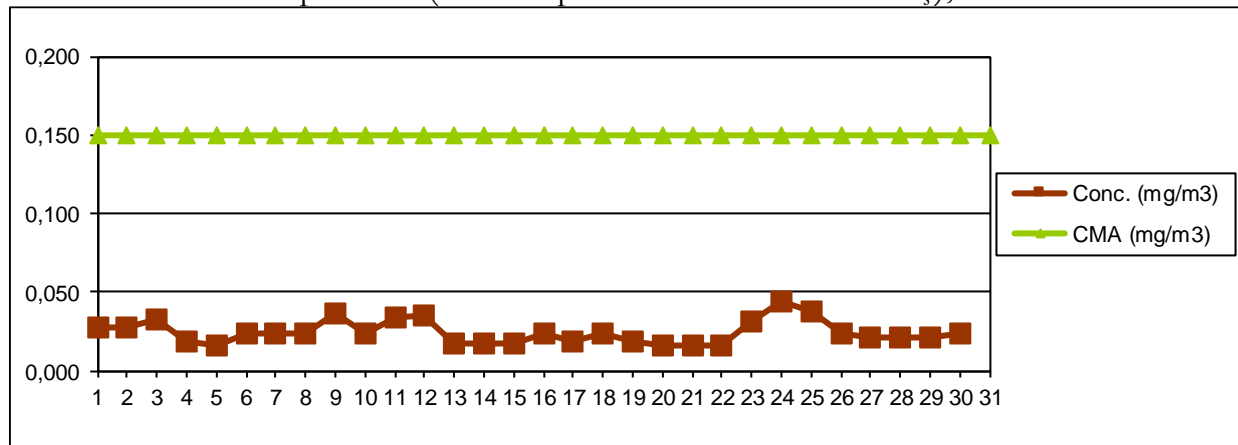
Stația MM5, adresa: Str. Lunci, nr. 22, Baia Mare



Datele sunt furnizate de stațiile automate din aglomerarea Baia Mare, care fac parte din Rețeaua Națională de Monitorizare a Calității Aerului.

B. Evoluția concentrațiilor medii zilnice măsurate pentru indicatorii specifici în stațiile manuale de monitorizare din municipiul Baia Mare

Punctul de prelevare 4, poluantul măsurat: **pulberi totale în suspensie (TSP)**
adresa: Str. Colonia Topitorilor (Nod de presiune-SGA Maramureș), Baia Mare



Pag. 18 din 21



AGENȚIA PENTRU PROTECȚIA MEDIULUI MARAMUREȘ
430073 BAI A MARE, strada Iza nr. 1A, județ MARAMUREȘ

E-mail: office@apmmm.anpm.ro; Tel.: 0262-276.304; Fax: 0262-275.222; <http://apmmm.anpm.ro>;

Operator de date cu caracter personal, conform Regulamentului (UE) 2016/679

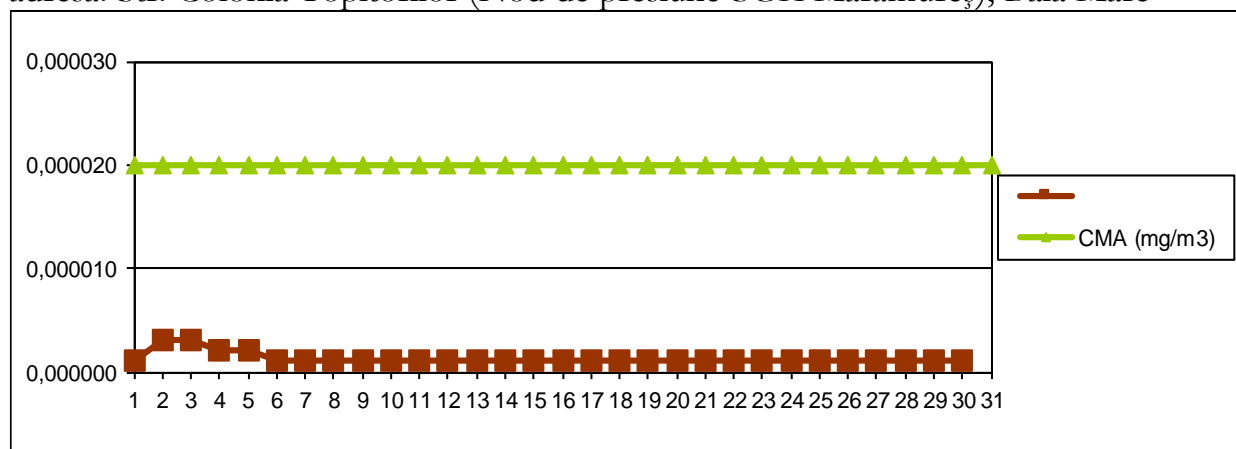
Punctul de prelevare 4, poluantul măsurat: **plumb din TSP (Pb)**

adresa: Str. Colonia Topitorilor (Nod de presiune-SGA Maramureș), Baia Mare

Toate valorile concentrațiilor măsurate s-au situate sub limita de detecție.

Punctul de prelevare 4, poluantul măsurat: **cadmiu din TSP (Cd)**

adresa: Str. Colonia Topitorilor (Nod de presiune-SGA Maramureș), Baia Mare



Datele sunt furnizate în urma prelevării în stațiile manuale de monitorizare și a determinărilor chimice efectuate în laboratorul APM Maramureș.

3. CALITATEA SOLULUI

Pentru stabilirea gradului de încărcare cu poluanți al solului, laboratorul din cadrul APM Maramureș efectuează expertize asupra calității acestuia prin prelevare de probe la 2 adâncimi (5-10 cm și 20-30 cm) și analiza următorilor indicatori fizico-chimici: umiditate, pH-ul extractului apos și conținut de metale (Pb, Cd, Cu, Zn, Ni).

Probele de sol sunt prelevate într-o rețea proprie, în care dispunerea în teren a punctelor de prelevare a probelor este realizată astfel încât să permită obținerea de informații asupra calității solului pe o suprafață cât mai întinsă din teritoriul județului.

Rezultatele obținute relevă concentrații semnificativ mai ridicate ale unor metale grele în sol în zonele aflate, în timp, sub impactul direct al surselor de poluare, comparativ cu alte zone monitorizate.

4. RADIOACTIVITATEA MEDIULUI

Supravegherea radioactivității factorilor de mediu se realizează prin Stația de Supraveghere a Radioactivității Mediului din cadrul APM Maramureș. Se efectuează determinări de radioactivitate β -globală pentru probe de aerosoli, depuneri atmosferice, apă, sol, vegetație, foraje și determinări orare de dozimetrie gama în aer.

Se efectuează de asemenea, măsurători de spectrometrie gamma pe probe de mediu.

Conform determinărilor efectuate, rezultatele obținute în cursul lunii septembrie 2019 s-au situat sub nivelele de atenționare, încadrându-se în limitele de variație ale fondului natural din zonă.



5. EVALUĂRI SONOMETRICE

Pe parcursul lunii septembrie 2019 APM Maramureș a efectuat 33 de măsurări sonometrice.

Măsurările s-au executat atât pentru evaluarea nivelului de zgomot produs de traficul rutier cât și pentru evaluarea nivelului de zgomot existent în parcuri și zone de agrement, piețe agroalimentare, parcuri auto, zona feroviară, pasaje pietonale, incinte de școli și o zonă industrială.

În luna septembrie s-au obținut prin măsurări următoarele valori:

| Nr. crt. | Zona de măsurare | Nr. det. | Val. min. dB(A) | Val. max. dB(A) | Nivel de zgomot echiv. Lech dB(A) | Depășiri ale Lech (%) |
|----------|----------------------------------|----------|-----------------|-----------------|-----------------------------------|-----------------------|
| 1. | Străzi tehnice de categ. a I a | 9 | 62,4 | 69,4 | 75-85 | 0 |
| 2. | Străzi tehnice de categ. a II a | 8 | 61,2 | 68,9 | 70 | 0 |
| 3. | Străzi tehnice de categ. a III a | 6 | 58,2 | 63,3 | 65 | 0 |
| 4. | Zona feroviară | 1 | - | 66,7 | 70 | 0 |
| 5. | Pasaje pietonale | 2 | 59,1 | 60,1 | 65 | 0 |
| 6. | Parcare auto | 1 | - | 65,7 | 90 | 0 |
| 7. | Parcuri | 2 | 51,2 | 56,4 | 60 | 0 |
| 8. | Piețe alimentare | 1 | - | 66,7 | 70 | 0 |
| 9. | Scoli | 2 | 65,0 | 66,8 | 85 | 0 |
| 10. | Zona industrială | 1 | - | 63,3 | 65 | 0 |

Măsurările pentru evaluarea nivelului de zgomot au fost efectuate în conformitate cu **SR 10009-2017** și **SR ISO 1996/1-2016**.

Concluziile monitorizării zgomotului în aglomerarea Baia Mare în luna septembrie 2019, sunt:

- Pe străzile de categorie tehnică **I** nu s-au înregistrat depășiri ale valorilor maxime admise de 75 – 85 dB(A).
- Pentru străzile de categorie tehnică **II** nu s-au înregistrat depășiri ale valorii maxime admise de 70 dB(A).
- La străzile de categorie tehnică **III** nu s-au înregistrat depășiri ale valorii maxime admise de 65 dB(A).
- Măsurările efectuate în interiorul celor **2 parcuri** nu au evidențiat depășiri ale valorii maxime admise de 60 dB(A) în niciunul din cele două parcuri .
- Evaluarea nivelului de zgomot în interiorul **piețelor agroalimentare** nu a evidențiat depășiri ale nivelului de zgomot maxim admis de 70 dB(A) .



- Nivelul de zgomot evaluat la **limita parcărilor** nu a depășit valoarea maxim admisă de 90 dB(A).
- În **zona feroviară** nu s-au constatat depășiri ale valorii maxim admise de 70 dB(A).
- La **pasajele pietonale** nu s-au înregistrat depășiri ale valorii maxim admise de 65 dB(A).
- Nivelul de zgomot evaluat în incinta celor **2 școli** nu a depășit valoarea maxim admisă de 85 dB(A).
- Nivelul de zgomot evaluat la **limita incintei industriale** nu a depășit valoarea maxim admisă de 65 dB(A).

6. POLUĂRI ACCIDENTALE

În luna septembrie 2019 nu s-au semnalat situații de poluări accidentale în aria de competență a APM Maramureș.

Director Executiv
Gabriel Tămâian

Șef Serviciu Monitorizare și Laboratoare
Emilia Talpoș

Contact: APM Maramureș
Nume/prenume: Emilia Talpoș
Adresă de e-mail: emili.talpos@apmmm.anpm.ro;
Telefon: 0262 276304

