



**EVOLUȚIA CALITĂȚII AERULUI ÎN LUNA IULIE 2017**

APM Mehedinți are o stație automată de tip industrial care evaluează influența traficului asupra calității aerului.

Stația automată fixă este amplasată în Dr. Tr. Severin ,strada Băile Romane nr 3

Poluanții monitorizați au fost : dioxidul de sulf ( $SO_2$ ), oxizii de azot ( $NO_x$ ) , monoxidul de carbon (CO) , ozonul ( $O_3$ ) BTEX și parametrii meteo (direcția și viteza vântului, presiune, temperatură, radiația solară),etc.

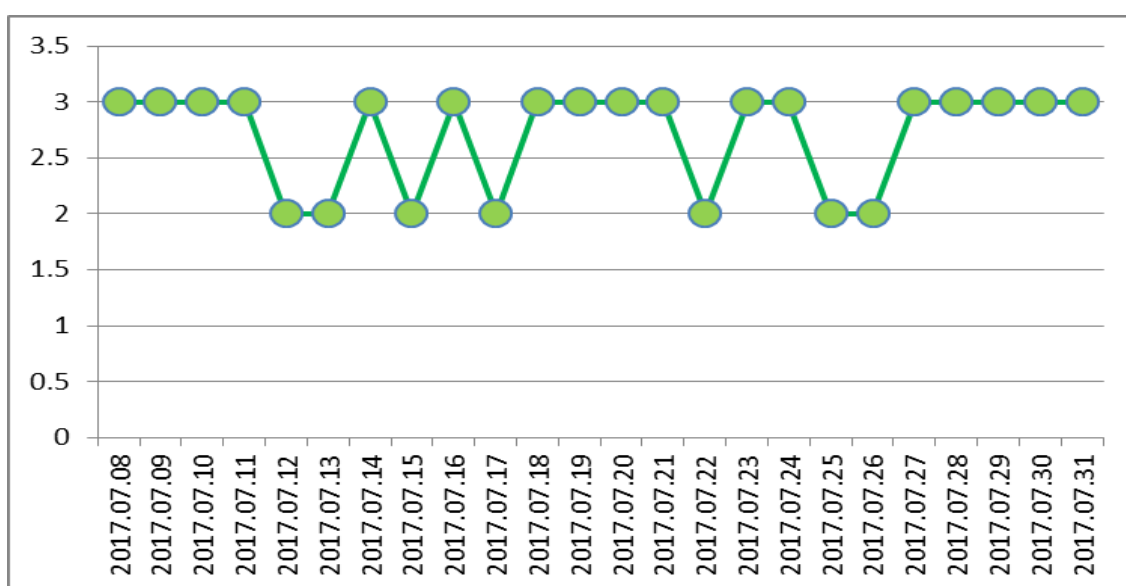
Analizoarele care monitorizează  $PM_{10}$  ,  $H_2S$ – defecte.



## INDICII GENERALI DE CALITATE A AERULUI LA STAȚIA AUTOMATĂ FIXĂ

Indicii generali de calitate a aerului la stația automată fixă MH1 au fost stabiliți pentru următorii indicatori: dioxid de sulf ( $\text{SO}_2$ ), dioxid de azot ( $\text{NO}_2$ ), monoxid de carbon ( $\text{CO}$ ), ozon ( $\text{O}_3$ ) și au variat între 2 (foarte bun) și 3 (bun).

Indicele general stabilit pentru stația MH1 a fost determinat de indicele specific al  $\text{O}_3$ .



### DIOXIDUL DE SULF ( $\text{SO}_2$ )

În cazul dioxidului de sulf, poluant atmosferic, sursa majoră este emisia provenită din arderea cărbunelui în cadrul termocentralelor.

Pe perioada monitorizată, la stația fixă automată concentrațiile dioxidului de sulf nu au depășit valorile limită pentru protecția sănătății umane și pentru protecția ecosistemelor, prevăzute în legea nr 104/2011.

Valoarea maximă înregistrată a fost  $32.29 \mu\text{g}/\text{m}^3$  în data de 06.07.2017, iar media lunii a fost de  $14.31 \mu\text{g}/\text{m}^3$ .

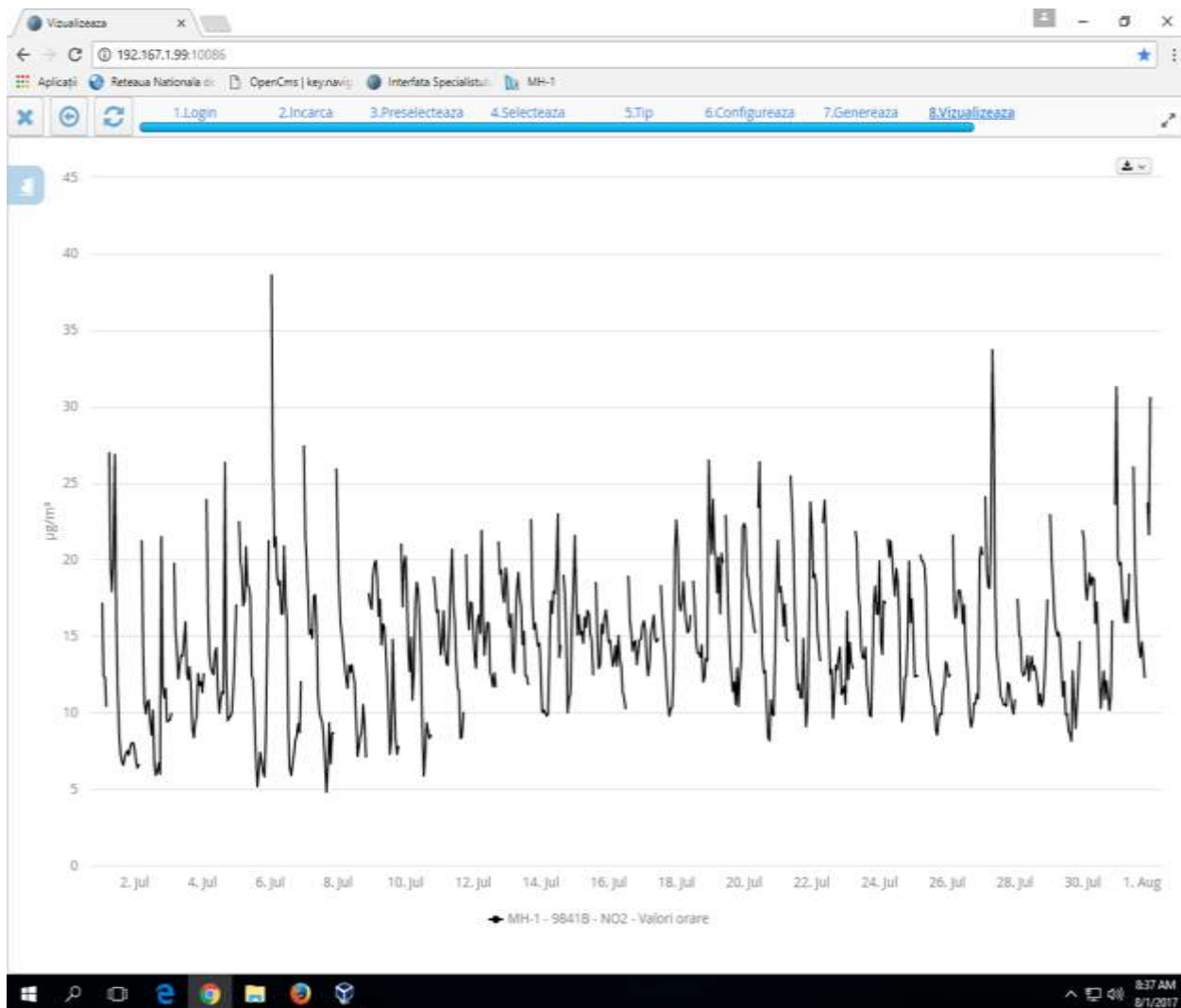


## DIOXIDUL DE AZOT (NO<sub>2</sub>)

Principalele surse de poluare cu oxizi de azot sunt reprezentate de procesele de ardere din industria energetică, instalații de ardere neindustriale și din trafic, ponderea importanței acestuia crescând ușor în ultima vreme.

Nu s-au înregistrat depășiri ale valorii limită conform Legii nr. 104/2011 .

Valoarea maximă înregistrată a fost 38.62 µg/m<sup>3</sup> în data de 06.07.2017, iar media lunii fost de 14.56 µg/m<sup>3</sup>.

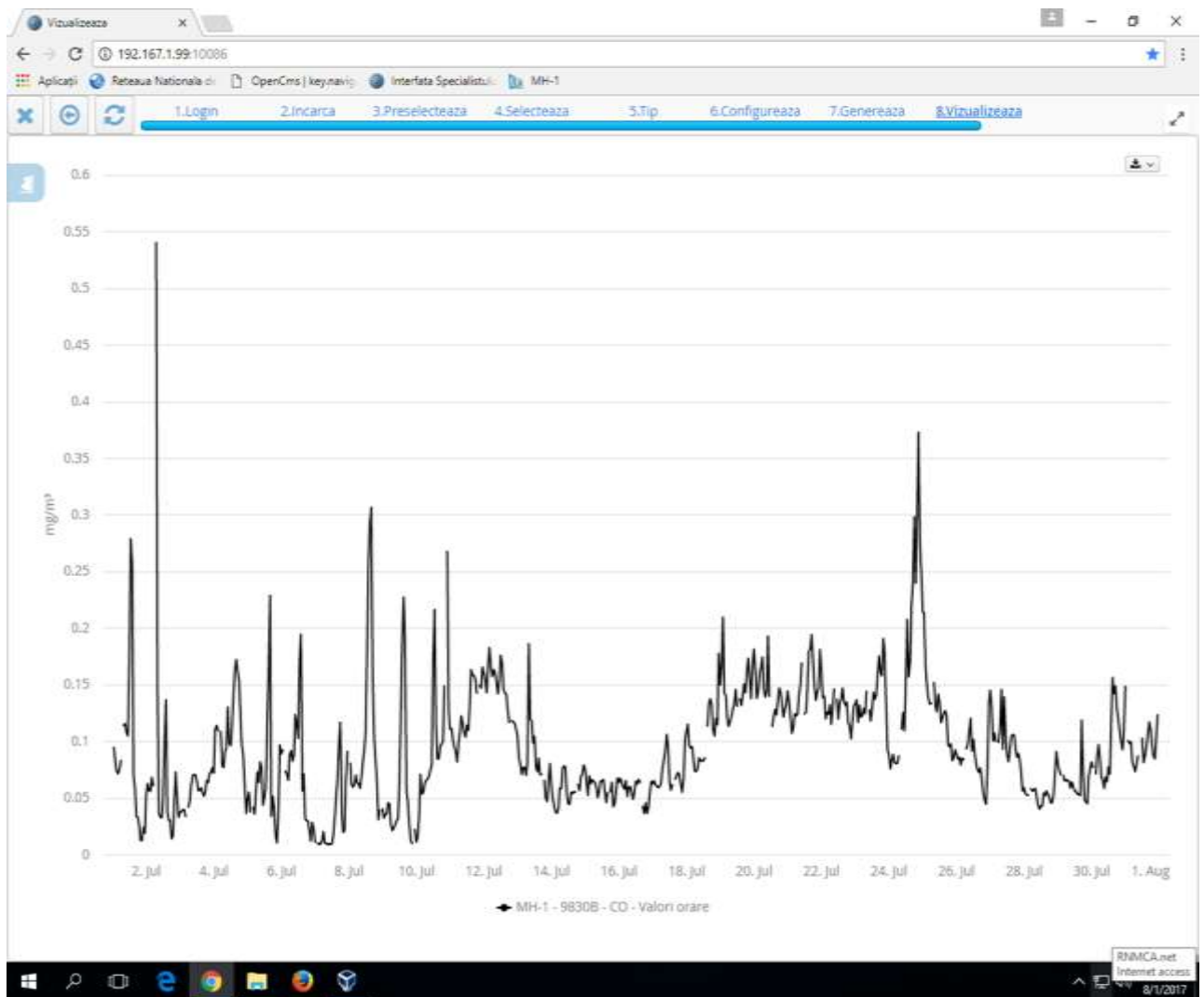


## MONOXIDUL DE CARBON (CO)

Monoxidul de carbon are drept surse: procesele de ardere incomplete a combustibililor fosili și traficul rutier.

Valoarea maximă orară înregistrată a fost  $0.54 \text{ mg/m}^3$  în data de 02.07.2017, media lunară a fost de  $0.1 \text{ mg/m}^3$ .

Valoarea maximă zilnică a mediilor pe 8 ore a fost  $0.27 \text{ mg/m}^3$  în data de 24.07.2017, sub valoarea limită pentru sănătatea umană ( $10 \text{ mg/m}^3$ ) calculată ca maximă zilnică a mediilor pe 8 ore.



## OZONUL

Ozonul este forma alotropică a oxigenului, având molecula formată din trei atomi. Ozonul este de două tipuri:

- stratosferic, care absoarbe radiațiile ultraviolete, protejând astfel viața pe Terra (90% din cantitatea totală de ozon);
- troposferic, poluant secundar cu acțiune puternic iritantă (10% din cantitatea totală de ozon).

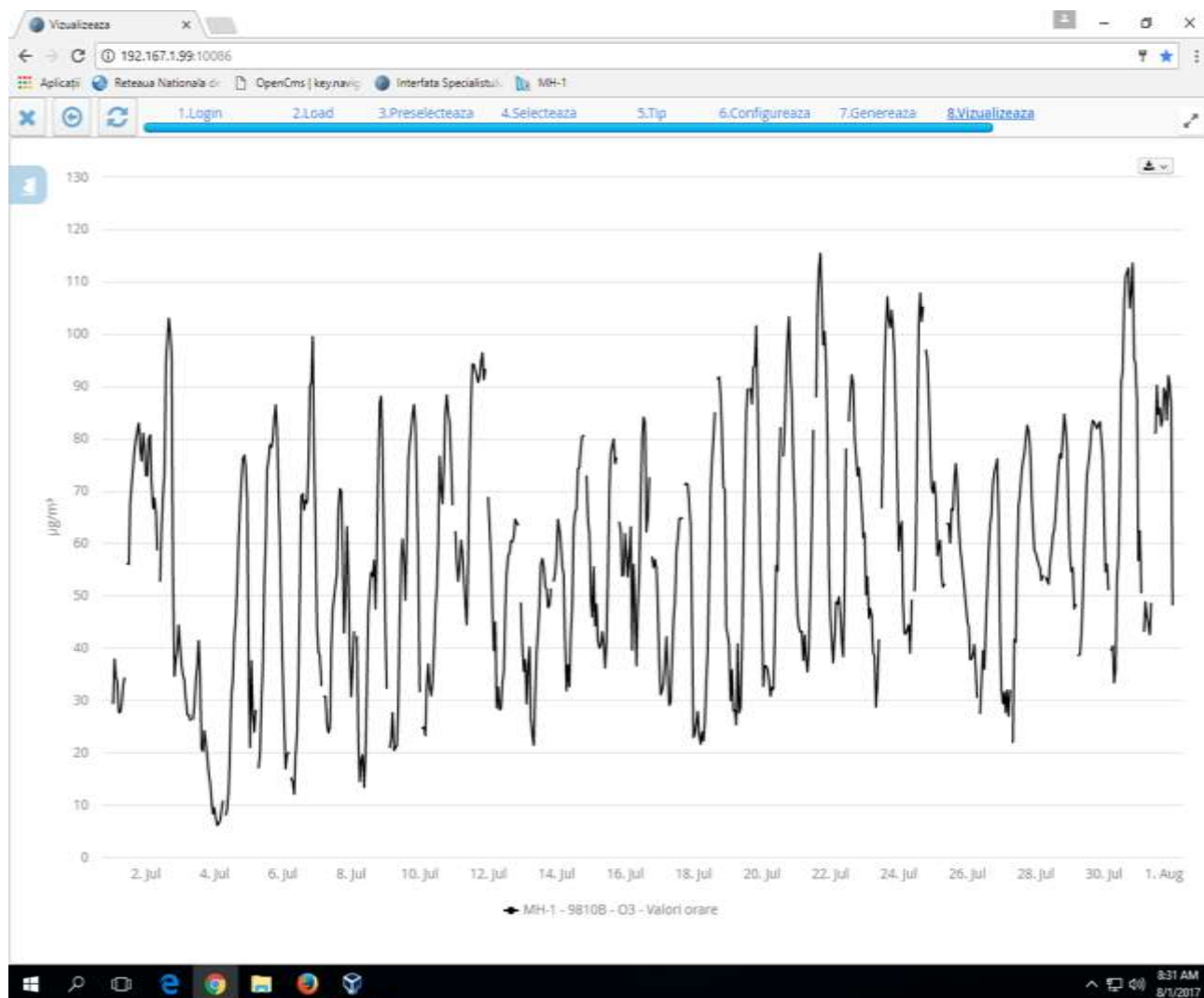
Ozonul troposferic este deosebit de toxic și constituie poluantul principal al atmosferei țărilor și orașelor industrializate, deoarece precursorii acestuia provin din

activități industriale și trafic rutier.

Concentrațiile ozonului s-au încadrat în concentrația maxim zilnică a mediilor pe 8 ore, conform legii nr 104 /2011 (120  $\mu\text{g}/\text{m}^3$ ).

Concentrația maximă orară înregistrată a fost de  $115.43 \mu\text{g}/\text{m}^3$  în data de 21.07.2017, media lunii a fost  $56.75 \mu\text{g}/\text{m}^3$ .

Valoarea maximă zilnică a mediilor pe 8 ore a fost  $107.89 \mu\text{g}/\text{m}^3$  în data de 30.07.2017.

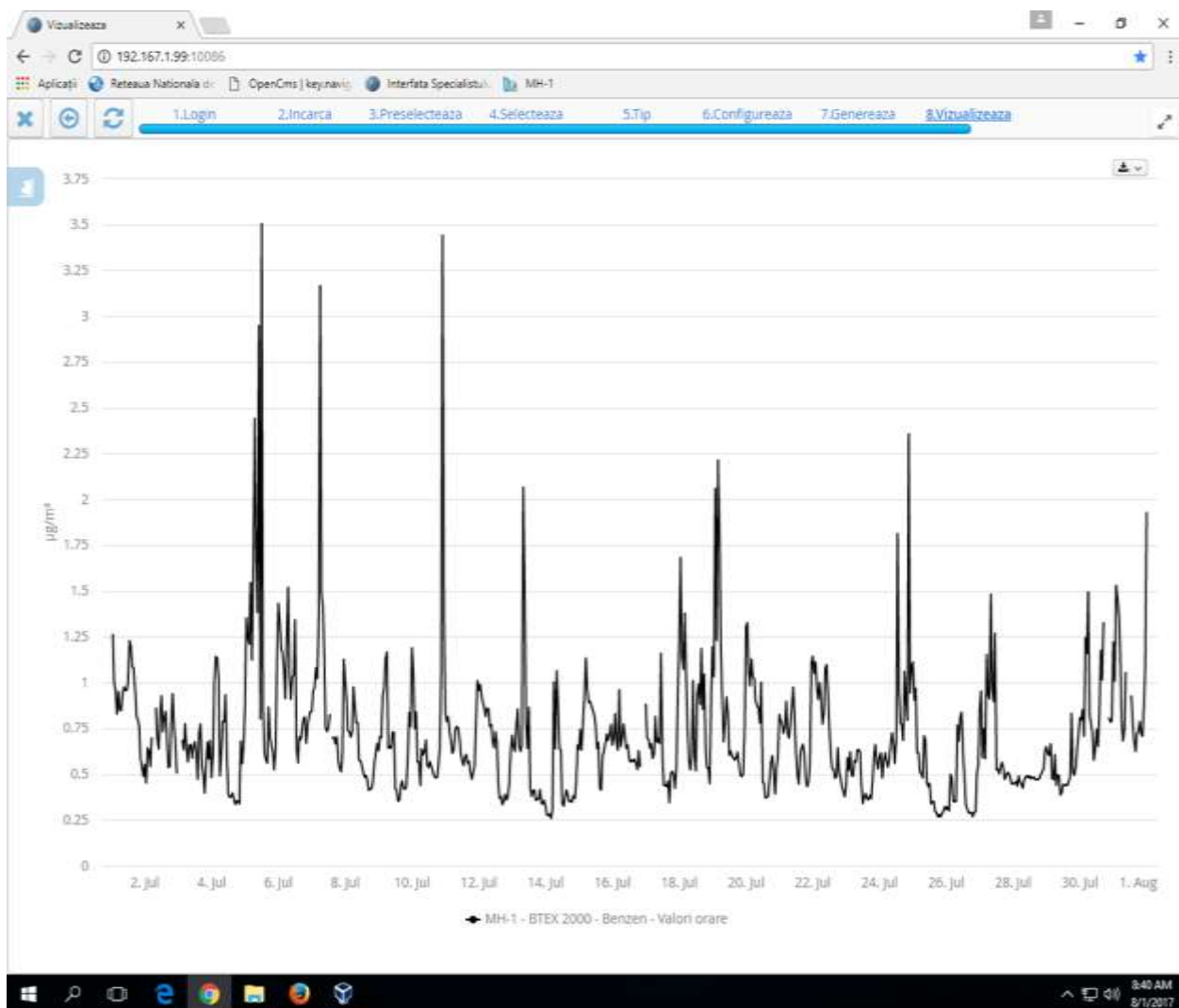


## BENZEN

Benzenul este obținut din compușii bogați în carbon care suferă o ardere incompletă.

90% din cantitatea de benzen în aerul ambiental provine din traficul rutier, iar restul de 10% provine din evaporarea combustibilului la stocarea și distribuția acestuia.

Valoarea maximă înregistrată a fost  $3.5 \mu\text{g}/\text{m}^3$  în data de 05.07.2017, iar media lunii a fost de  $0.72 \mu\text{g}/\text{m}^3$ .



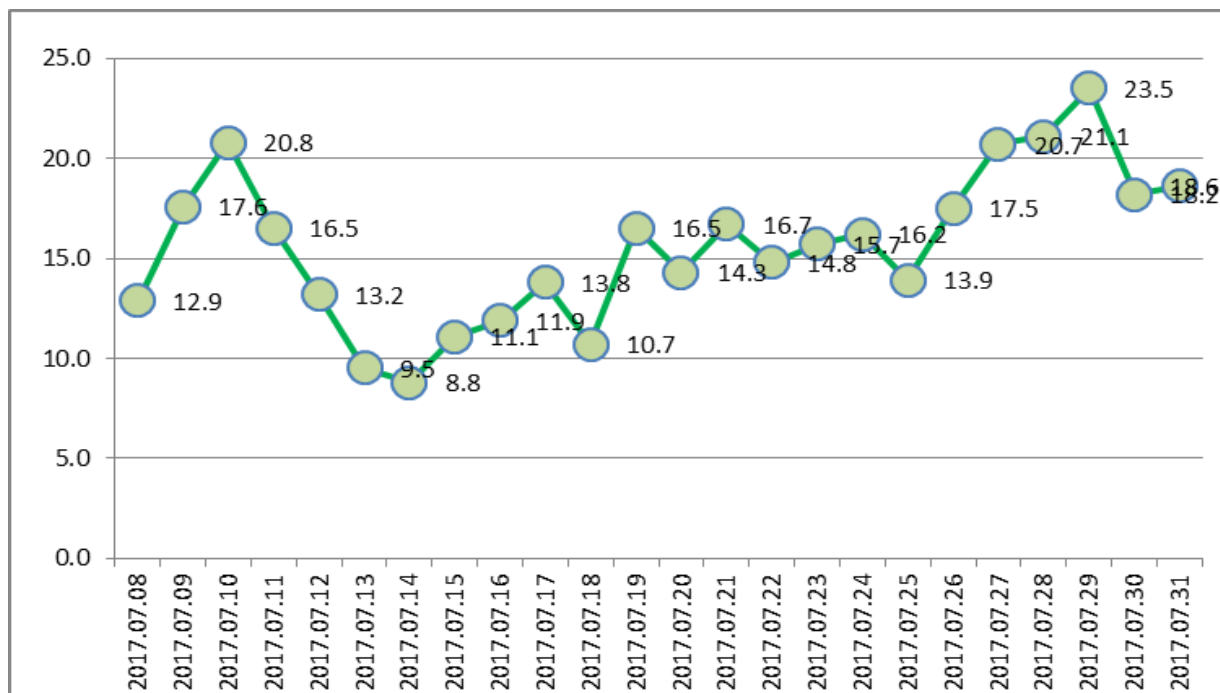
## PULBERI IN SUSPENSIE - FRACTIA PM<sub>10</sub> gravimetric

Sursele de poluare atmosferică cu pulberi pot fi naturale, ca de exemplu antrenarea particulelor de la suprafața solului de către vânt sau antropice: procesele de producție, arderile din sectorul energetic, șantierele de construcții și transportul rutier, haldele și depozitele de deșuri industriale și municipale, sistemele de încălzire individuale, îndeosebi cele care utilizează combustibili solizi etc.

Natura acestor pulberi este foarte diversă. Astfel, ele pot conține particule de carbon (funingine), metale grele (plumb, cadmiu, crom, mangan etc.), oxizi de fier, sulfati, dar și alte noxe toxice, adsorbite pe suprafața particulelor de aerosoli solizi).

Concentrația maximă a fost de 23.5 µg/m<sup>3</sup> înregistrându-se în data de 29.07.2017 iar media lunii a fost 14.8 µg/m<sup>3</sup>.

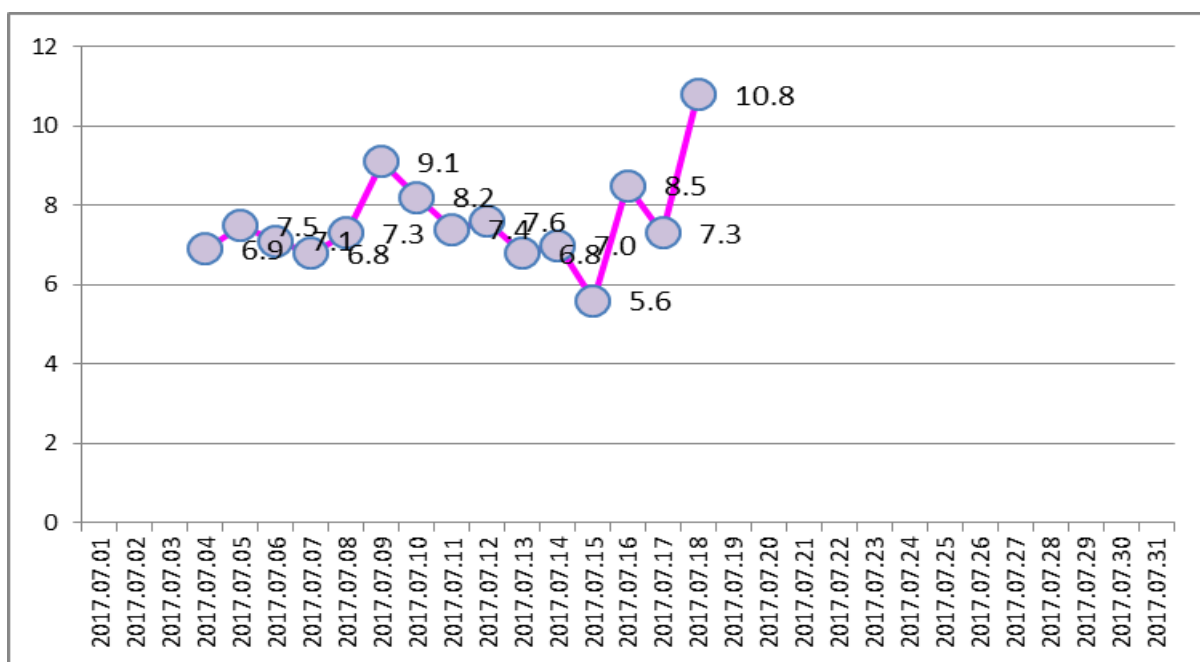
Nu s-au înregistrat depășiri ale valorii limită conform Legii nr. 104/2011.



### PULBERI IN SUSPENSIE - FRACTIA PM<sub>2.5</sub> gravimetric

S-au efectuat doar măsurări gravimetrice, iar rezultatele sunt prezentate în graficul de mai jos:

Concentrația maximă zilnică a fost de 10.8  $\mu\text{g}/\text{m}^3$  înregistrându-se în data de 18.07.2017, media lunii a fost 7.6  $\mu\text{g}/\text{m}^3$ . Incepând cu data de 19.07.2017 nu s-a mai masurat PM<sub>2.5</sub> gravimetric-deoarece pompa s-a defectat si se află în service.





DIRECTOR EXECUTIV  
Ing. Dragoș Nicolae TARNIȚĂ

ȘEF SERVICIU M & L  
Gabriela CHIVU

Intocmit ,  
Ing . Carmen CĂPRESCU



---

**AGENȚIA PENTRU PROTECȚIA MEDIULUI Mehedinți**  
Strada Băile Romane nr.3,Drobeta Turnu Severin,cod 220234  
E-mail: [office@apmmh.anpm.ro](mailto:office@apmmh.anpm.ro); Tel... 0252.320.396;Fax. 0252.306.018