

MEMORIU CONFORM ORD. 19/2010 – PUZ PENTRU CONSTRUIRE PARC FOTOVOLTAIC IN COMUNA JIANA, JUDETUL MEHEDINTI

a) descrierea succintă a proiectului și distanța față de aria naturală protejată de interes comunitar

Denumire plan: ELABORARE PLAN URBANISTIC ZONAL PENTRU CONSTRUIRE “PARC FOTOVOLTAIC JIANA”

Amplasament : Com. Jiana, sat Jiana, jud. Mehedinți

Beneficiar: HYPERION SOARE S.R.L.

Producția și utilizarea energiei generează peste 75 % din emisiile de gaze cu efect de seră din UE. Decarbonizarea sistemului energetic al UE este, prin urmare, esențială pentru atingerea obiectivelor noastre climatice pentru 2030 și pentru realizarea strategiei pe termen lung a Uniunii vizând atingerea neutralității emisiilor de dioxid de carbon până în 2050.

Planul a fost întocmit pe baza temei de proiectare înaintată de către beneficiar, care prevede schimbarea destinației terenului pentru realizarea unui parc de producere a energiei electrice din surse fotovoltaice, cu o capacitate de aproximativ 120 MW. Terenurile pe care se dorește dezvoltarea parcului se află la sud de satul Jiana și la Nord de satul Dănceu.

Planul propus de investitorul Hyperion Soare S.R.L. îl constituie schimbarea destinației terenului pentru construirea unui parc de producere a energiei electrice din surse fotovoltaice, pe teritoriul comunei Jiana, jud. Mehedinți.

Prezentul memoriu are ca scop obținerea avizului de mediu, solicitat prin C.U. nr. 114 din 16.06.2022 în vederea elaborării Planului Urbanistic Zonal pentru o zonă în scopul schimbării destinației terenului actual în “Zonă economică”- PARC FOTOVOLTAIC – JIANA, sistematizare teren, accese, comuna Jiana- extravilan.

Teritoriul care urmează să fie reglementat: Teren în suprafață totală de 1 713 135 mp domeniu privat persoană juridică, 26 loturi înscrise, conform extrasului de carte funciară pentru informare, (conform Tabel 1 anexat), situat în extravilanul comunei Jiana cu acces din Drum județean și drum exploatare, în scopul organizării acestuia pentru o categorie funcțională: ”zonă de servicii, economice – Parc Fotovoltaic Jiana, accese, comuna Jiana, extravilan .

Categoria funcțională: existentă- teren arabil, propusă – servicii - economice.

Prin P.U.Z. se vor stabili în zona respectivă pe terenul beneficiarului, reglementări obligatorii: amplasamentele construcțiilor care vor deservi funcționarea zonei de servicii economice, în corelare cu zona de gospodărire a deșeurilor generate, traseele drumurilor noi /existente de acces, atât din exterior, cât și în cadrul amplasamentului, realizarea de soluții de echipare cu utilități în zona studiată, care să respecte normele sanitare și de protecție a mediului. Planul a fost întocmit pe baza temei de proiectare înaintată de către beneficiar, care prevede realizarea unui parc de producere a energiei electrice din surse fotovoltaice, cu o capacitate de aproximativ 120 MW.

Pe terenul beneficiarului în suprafață de 1 713 135mp se vor realiza:

- * Sistematizarea terenului – amenajare preliminară
- * Instalare rânduri panouri fotovoltaice, invertoare AC-DC și sistem de monitorizare, montate pe structuri metalice;
- * Instalare puncte de transformare și rețea de cabluri electrice subterane pentru interconectarea invertoarelor cu acestea;
- * Construcție stație de transformare 20/220 Kv * Platformă pubele deșeurii menajere
- * Amenajare acces auto – intrări separate ptr. fiecare incintă, alei carosabile incintă
- * spații verzi, amenajate
- * protecția perimetrală a terenului –construcție gard metalic și sistem de iluminare

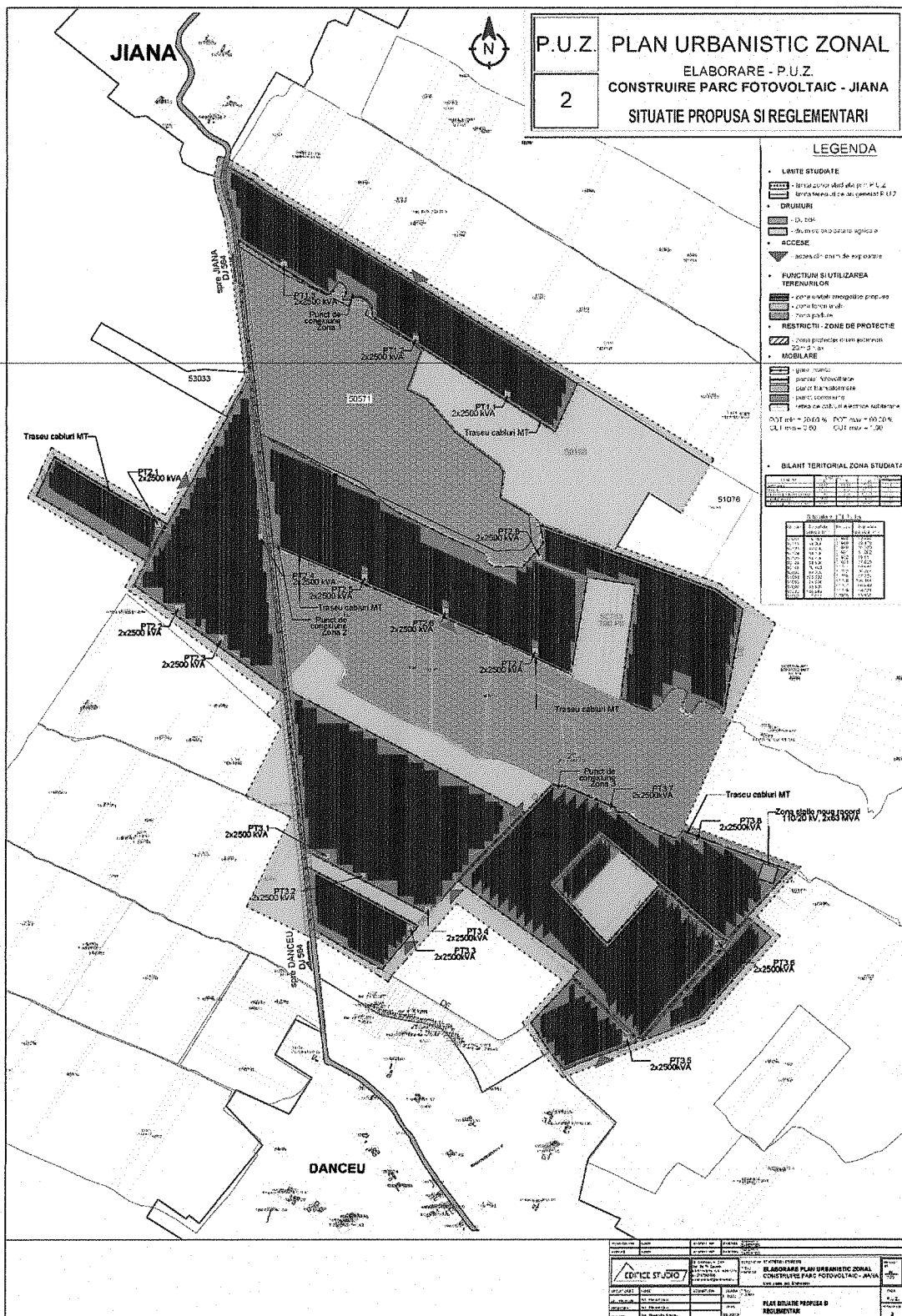
monitorizare. Exploatarea judicioasă a terenului, amplasarea construcțiilor tinând cont de relief, sistematizarea pe verticală și alte elemente nu poate decât să influențeze în mod benefic atragerea de alte investiții.

În suprafață de 1713135mp., terenul este amplasat în extravilanul satului Jiana, comuna Jiana, intabulat conf. Tabel 1 anexat, pe un teren arabil, pe care s-a proiectat "SISTEMATIZARE PE VERTICALĂ", adiacent limita intravilan UAT comuna Jiana, amplasat la Sud de satul Jiana și la Nord de satul Dănceu, cu acces din Drumul Județean DJ564. Localitatea Jiana este amplasată în zona de câmpie. Dispune de monumente istorice, situri arheologice, insuficient și necorespunzător valorificate. În evoluția comunei Jiana, direcția principală de dezvoltare o constituie și valorificarea zonei cu potențial fotovoltaic, precum și dezvoltarea unor zone de servicii - economice.

Amplasamentul studiat este situat în extravilanul comunei Jiana, situate la Sud de satul Jiana și la Nord de satul Dănceu, adiacent limita intravilan UAT comuna Jiana, cu rezolvare acces din drumuri de exploatare, care fac legătura cu DJ564. Față de intravilanul localității Jiana, amplasamentul analizat se găsește în partea de Sud a localității Jiana, în extravilanul comunei Jiana, adiacent limita intravilan UAT comuna Jiana. În vecinătatea acestuia există terenuri arabile, extravilan UAT comuna Jiana, zona agricolă. Relaționarea zonei cu localitatea Jiana: funcțiunea propusă pe amplasamentul studiat – "zonă economică, servicii" - PARC FOTOVOLTAIC – JIANA– extravilan comuna Jiana, nu are nevoie de apă și canalizare.



Plan amplasare in zona



Plan reglementari si propuneri

INDICATORII PROPUȘI

Bilanț teritorial

POT existent = 0,00% CUT existent = 0,00

P.O.T min = 20% ; CUT min = 0,60

POT max. propus = 60%; CUT max. propus = 1,00

Regim de înălțime propus –Parter ; Regim de înălțime maxim –P+1E

Supr. totală teren = 1 713 135 mp; Împrejmuire perimetrală teren.

Terenul a cărui destinație urmează să fie schimbată este situat integral în situl de importanță comunitară **ROSAC(ROSCI)0306 Jiana** și parțial, în aria de protecție avifaunistică **ROSPA0011 Blahnița**.

b) numele, codul și harta ariei naturale de interes comunitar

Terenul a cărui destinație urmează să fie schimbată este situat aproape integral în situl de importanță comunitară **ROSAC(ROSCI)0306 Jiana** (mai puțin 143mp) și parțial, în aria de protecție avifaunistică **ROSPA0011 Blahnița**, în suprafața de aprox. 27,3ha. ROSAC (ROSCI)0306 Jiana este suprapus peste situl ROSPA0011 Blahnița în procent de 70,38% - 9441ha, iar în afara sitului ROSPA0011 Blahnița se află un procent de 29,62% - 3975ha. Astfel este obținută suprafața de 13.416 ha.

Planul propus va acoperi o suprafață de 171,3ha din ROSCI 0306 Jiana, reprezentând aprox. 1,27% din suprafața sitului.

Situl ROSCI0306 Jiana a fost înființat prin Ord. 2387 din 29 septembrie 2011.

Situl **ROSCI0306 Jiana** este important datorită prezenței a 3 habitate de interes comunitar, dintre care unul fiind prioritar. Situl este important și pentru că adăpostește 7 specii enumerate în anexa II a Directivei Consiliului 92/43/CEE, specii de mamifere, amfibieni și nevertebrate. Suprafața sitului: 13.416 ha.

Aria naturală protejată **ROSCI0306 Jiana** a fost desemnată pentru conservarea habitatelor 91M0 Păduri balcano-panonice de cer și gorun; 91I0 Vegetație de silvostepă eurosiberiană cu *Quercus* spp.; 92A0 Zăvoaie cu *Salix alba* și *Populus alba*.

Situl este important și pentru că adăpostește 7 specii enumerate în anexa II a Directivei Consiliului 92/43/CEE, specii de mamifere, amfibieni și nevertebrate.

Tipuri de habitate prezente în sit și evaluarea sitului în ceea ce le privește

Cod	Denumire habitat	%	Reprez.	Supr. rel.	Conserv.	Global
91M0	Păduri balcano-panonice de cer și gorun	6	C	C	B	C
91I0*	Vegetație de silvostepă eurosiberiană cu <i>Quercus</i> spp.	0,6	D			
92A0	Zăvoaie cu <i>Salix alba</i> și <i>Populus alba</i>	0,4	D			

Specii de mamifere enumerate în anexa II a Directivei Consiliului 92/43/CEE

Cod	Specie	Populație: Rezidentă	Reproducere	Iernat	Pasaj	Sit Pop.	Conserv.	Izolare	Global
1335	<i>Spermophilus citellus</i>	P				C	B	C	B

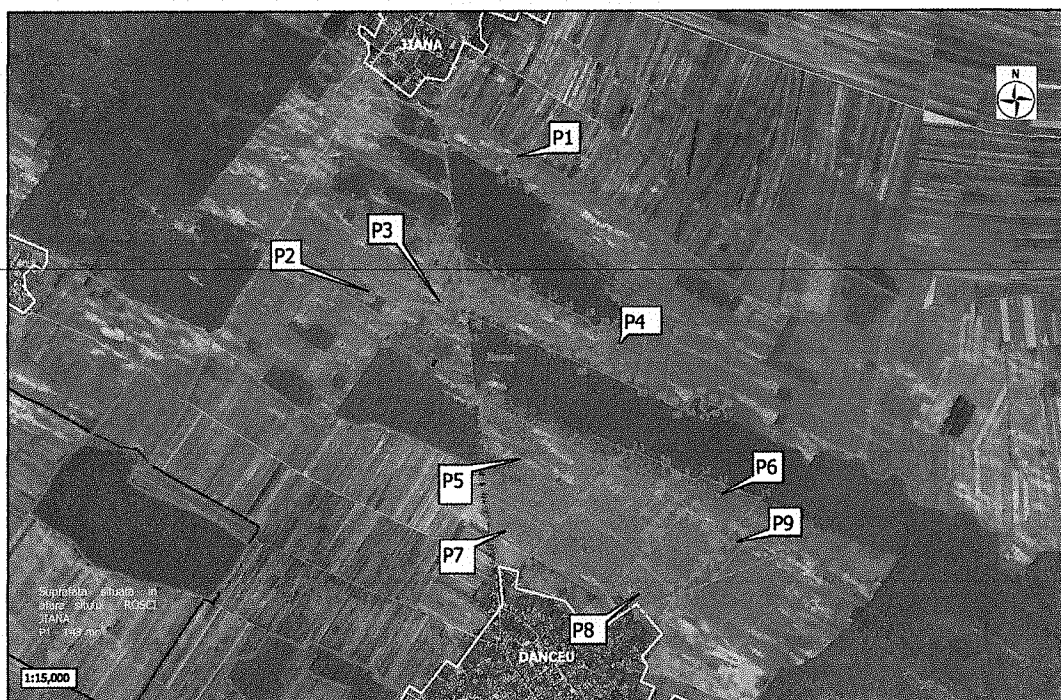
Specii de amfibieni și reptile enumerate în anexa II a Directivei Consiliului 92/43/CEE

1217	<i>Testudo hermanni</i>	C				C	B	C	B
1220	<i>Emys orbicularis</i>	P				C	B	C	B
1188	<i>Bombina bombina</i>	P				C	B	C	B
1993	<i>Triturus dobrogicus</i>	P				C	B	C	B

Specii de nevertebrate enumerate în anexa II a Directivei Consiliului 92/43/CEE

Cod	Specie	Populație:	Rezidență	Reproducere	Iernat	Pasaj	Sit Pop.	Conserv.	Izolare	Global
1083	Lucanus cervus			P			C	B	C	B
1089	Morimus funereus			P			C	B	C	B

Plan amplasare panouri fotovoltaice JIANA



Plan amplasare fata de sit Natura 2000 ROSCI Jiana

Situl Natura 2000 ROSPA0011 Blahnița este important pentru protecția a 18 specii de păsări de importanță comunitară și încă 3 specii identificate prin realizarea planului.

Zona a fost declarată sit de importanță avifaunistică prin HG 1284/24.10.2007 (privind declararea ariilor de protecție specială avifaunistică ca parte integrantă a rețelei ecologice europene Natura 2000 în România) și se întinde pe o suprafață de 43.711 hectare.

Planul propus va acoperi o suprafață de aprox. 27,3ha din ROSPA0011 Blahnița, reprezentând aprox. 0,06% din suprafața sitului.

Specii de păsări enumerate în anexa I a Directivei Consiliului 2009/147/EC:

Cod	Specie	Populație: Rezidentă	Cuibărit	Iernat	Pasaj	Sit Pop.	Conserv.	Izolare	Global
A027	Egretta alba		40-60 p			B	B	C	C
A026	Egretta garzetta		420-560 p			B	B	C	B
A075	Haliaeetus albicilla		1 p			C	B	C	B
A131	Himantopus himantopus		12-14 p			C	B	C	C
A022	Ixobrychus minutus		120-140 p			C	B	C	B
A068	Mergus albellus			RC		D			
A023	Nycticorax nycticorax		380-440 p			B	B	C	B
A393	Phalacrocorax pygmeus		90-120 p	240 i	700-800 i	C	B	C	B
A120	Porzana parva		RC			D			
A193	Sterna hirundo		90-100 p			C	B	C	B
A034	Platalea leucorodia		54-68 p			B	B	C	B
A029	Ardea purpurea		90-100 p			B	C	C	C
A024	Ardeola ralloides		160-230 p			B	C	C	C
A060	Aythya nyroca		100-120 p			C	C	C	C
A021	Botaurus stellaris		28-44 p			B	B	C	B
A196	Chlidonias hybridus		90-100 p			C	B	B	B
A081	Circus aeruginosus		20-30 p			C	B	C	B
A231	Coracias garrulus		170-180 p			B	B	C	B



Harta cu Siturile Natura 2000 in zona de interes a planului (ROSCI Jiana si ROSPA Blahnită)

Coordonatele stereo ale terenului studiat sunt prezentate anexat.

c) Prezența și efectivele/suprafețele acoperite de specii și habitate de interes comunitar în zona proiectului

Obiectivele specifice de conservare la nivelul sitului de importanță comunitară **ROSCI0306 Jiana** au în vedere valorile suprafețelor și datelor oferite de planul de management aprobat prin

Ordinul ministrului mediului, apelor și pădurilor 1203/2016 privind aprobarea Planului de management și a Regulamentului siturilor Natura 2000 **ROSPA0011 Blahnița, ROSCI0173 Pădurea Stârmina, ROSCI0306 Jiana și ROSPA0046 Gruia-Gârla Mare**, doar trupul care se suprapune parțial cu **ROSCI0306 Jiana**.

91M0 Păduri balcano-panonice de cer și gorun

Parametru	Unitatea de măsură	Valoare țintă	Informații adiționale
Suprafața habitatului	ha	Cel puțin 11	Suprafața este de 11 ha
Abundența speciilor de arbori edificatoare din abundența totală	% /ha	Cel puțin 70 %	<i>Quercus petraea</i> ssp. <i>polycarpa</i> , <i>dalechampii</i> , ssp. <i>petraea</i> , <i>Q. cerris</i> , <i>Tilia tomentosa</i> , <i>Fagus sylvatica</i> ssp. <i>moesiaca</i> , <i>Prunus avium</i> , <i>Acer platanoides</i> , <i>Sorbus torminalis</i> , <i>Acer campestre</i> , <i>Acer tataricum</i> , <i>Malus sylvestris</i> , <i>Pyrus pyraster</i> , <i>Quercus robur</i> , <i>Q. frainetto</i> , <i>Fraxinus angustifolia</i> , <i>F. Excelsior</i> , <i>Acer campestre</i> , <i>Sorbus domestica</i> , <i>Ulmus minor</i> , <i>U. procera</i> , <i>Fraxinus ornus</i>
Compoziția stratului ierbos (specii edificatoare)	număr specii/ha	Cel puțin 3	<i>Festuca heterophylla</i> , <i>Ajuga reptans</i> , <i>Arum orientale</i> , <i>Campanula persicifolia</i> , <i>Carex caryophylla</i> , <i>C. tomentosa</i> , <i>Calamagrostis epigeios</i> , <i>Centaureum umbellatum</i> , <i>Tanacetum corymbosum</i> , <i>Dactylis polygama</i> , <i>Galium cruciata</i> , <i>Glechoma hirsuta</i> , <i>G. hederacea</i> , <i>Galium mollugo</i> , <i>Lysimachia nummularia</i> , <i>Lathyrus niger</i> , <i>Lychnis coronaria</i> , <i>Melica uniflora</i> , <i>Polygonatum latifolium</i> , <i>Sedum maximum</i> , <i>Viola hirta</i> , <i>Viola alba</i> , <i>Ajuga genevensis</i> , <i>Aspa-ragus tenuifolius</i> , <i>Brachypodium sylvaticum</i> , <i>Crocus flavus</i> , <i>Dactylis polygama</i> , <i>Doronicum hungaricum</i> , <i>Fragaria viridis</i> , <i>Geum urbanum</i> , <i>Lychnis coronaria</i> , <i>Mercurialis ovata</i> , <i>Paeonia peregrina</i> , <i>Piptatherum virescens</i> , <i>Polygonatum latifolium</i> , <i>Viola hirta</i> , <i>Potentilla micrantha</i> , <i>Chrysopogon gryllus</i> , <i>Festuca valesiaca</i> , <i>Smyrniium perfoliatum</i> , <i>Sedum cepaea</i> , <i>Veronica chamaedris</i>
Abundența specii invazive, ruderales, nitrofile și alohtone, inclusiv ecotipurile necorespunzătoare.	%/ha	Cel mult 20%	Ghidul sintetic de monitorizare pentru habitatele de interes comunitar tufărișuri, turbării și mlaștini, stâncării, păduri

Volum lemn mort pe sol sau pe picior	m ³ /ha	Cel puțin 20	Valoarea actuală și valoarea țintă a acestui parametru nu a fost stabilită prin planul de management, ea va fi definită în urma unor inventarieri pe teren în termen de 3-5 ani.
Insule de îmbătrânire /arbori de biodiversitate	nr. arbori/ha	Cel puțin 5	

Conform Planului de management și a observațiilor din teren, habitatul nu este prezent pe suprafața proiectului și în imediata vecinătate.

9110 Vegetație de silvostepă eurosiberiană cu *Quercus* spp

Conform datelor, în perimetrul ariei naturale protejate habitatul ocupă o suprafață de **271 ha**. Obiectivul de conservare la nivel de sit pentru acest habitat este **menținerea sau îmbunătățirea stării de conservare**, în funcție de rezultatele investigațiilor care vizează clarificarea stării de conservare în termen de 3 ani, definit prin următorii parametri și valori țintă:

Parametru	Unitatea de măsură	Valoare țintă	Informații adiționale
Suprafața habitatului	ha	Cel puțin 80	Suprafața este de 80,50 ha (0,6% din suprafața totală a sitului)
Abundența speciilor de arbori edificatoare din abundența totală	% /ha	Cel puțin 70 %	<i>Quercus robur</i> , <i>Quercus petraea</i> , <i>Quercus pedunculiflora</i> , <i>Quercus cerris</i> , <i>Q. Pubescens</i> , <i>Q. Frainetto</i> , <i>Ulmus minor</i> , <i>U. Procera</i> , <i>Fraxinus excelsior</i> , <i>Prunus avium</i> , <i>Acer tataricum</i> , <i>Malus sylvestris</i> , <i>Pyrus pyraeaster</i>
Compoziția stratului ierbos (specii edificatoare)	număr specii/ha	Cel puțin 3	<i>Asparagus tenuifolius</i> , <i>A. officinalis</i> , <i>A. verticillatus</i> , <i>Betonica officinalis</i> , <i>Brachypodium sylvaticum</i> , <i>Carex michelii</i> , <i>Coronilla varia</i> , <i>Dictamnus albus</i> , <i>Dactylis polygama</i> , <i>D. glomerata</i> , <i>Euphorbia polychroma</i> , <i>Fragaria viridis</i> , <i>Filipendula vulgaris</i> , <i>Festuca rupicola</i> , <i>Galium verum</i> , <i>Inula hirta</i> , <i>Tanacetum corymbosum</i> , <i>Melica altissima</i> , <i>Nepeta panonica</i> , <i>Poa angustifolia</i> , <i>Potentilla argentea</i> , <i>Polygonatum latifolium</i> , <i>Paeonia peregrina</i> , <i>Sedum maximum</i> , <i>Thalictrum minus</i> , <i>Teucrium chamaedris</i> , <i>Trifolium alpestre</i> , <i>Vicia tenuifolia</i> , <i>Vincetoxicum hirundinaria</i> , <i>Viola hirta</i>
Abundența specii invazive, ruderales,	%/ha	Cel mult	Ghidul sintetic de monitorizare pentru habitatele de interes comunitar tufărișuri,

nitrofile și alohtone, inclusiv ecotipurile necorespunzătoare		20%	turbării și mlaștini, stâncării, păduri
Volum lemn mort pe sol sau pe picior	m ³ /ha	Cel puțin 20	
Insule de îmbătrânire /arbori de biodiversitate	număr arbori/ha	Cel puțin 5	

Conform Planului de management și a observațiilor din teren, habitatul nu este prezent pe suprafața proiectului și în imediata vecinătate.

92A0 - Zăvoaie cu *Salix alba* și *Populus alba*

Conform datelor, în perimetrul ariei naturale protejate habitatul ocupă o suprafață de 804,96 ha. Obiectivul de conservare la nivel de sit pentru acest habitat este **menținerea sau îmbunătățirea** (6% din suprafața totală a sitului), care raportată la suprafața națională reprezintă 0,17 – 0,18% **stării de conservare**, în funcție de rezultatele investigațiilor care vizează clarificarea stării de conservare în termen de 3 ani, definit prin următorii parametri și valori țintă:

Parametru	Unitatea de măsură	Valoare țintă	Informații adiționale
Suprafața habitatului	ha	804,96	suprafața este de 804,96 ha
Abundența speciilor de arbori edificatoare din abundența totală	% /ha	Cel puțin 70 %	<i>Quercus cerris</i> , <i>Quercus frainetto</i> , <i>Robinia pseudo-acacia</i> , <i>Populus nigra</i> , <i>Juglans regia</i>
Compoziția stratului ierbos (specii edificatoare)	număr specii/ha	Cel puțin 3	<i>Agrostis stolonifera</i> , <i>Bidens tripartita</i> , <i>Calystegia sepium</i> , <i>Equisetum arvense</i> , <i>Glechoma hederacea</i> , <i>Lysimachia nummularia</i> , <i>L. vulgaris</i> , <i>Lycopus europaeus</i> , <i>Polygonum hydropiper</i> , <i>Solanum dulcamara</i> , <i>Scutellaria galericulata</i> , <i>Agrostis stolonifera</i> , <i>Bidens tripartita</i> , <i>Equisetum palustre</i> , <i>Eupatorium cannabinum</i> , <i>Galium palustre</i> , <i>Iris pseudacorus</i> , <i>Lythrum salicaria</i> , <i>Lycopus exaltatus</i> , <i>Mentha aquatica</i> , <i>Myosotis scorpioides</i> , <i>Sium latifolium</i> , <i>Solanum dulcamara</i> , <i>Stachys palustris</i> , <i>Stellaria aquatica</i> .

Abundența specii invazive, ruderales, nitrofile și alohtone, inclusiv ecotipurile necorespunzătoare	%/ha	Cel mult 20%	Ghidul sintetic de monitorizare pentru habitatele de interes comunitar tufărișuri, turbării și mlaștini, stâncării, păduri
Volum lemn mort pe sol sau pe picior	m ³ /ha	Cel puțin 20	
Insule de îmbătrânire /arbori de biodiversitate	număr arbori/ha	Cel puțin 5	

Conform Planului de management și a observațiilor din teren, habitatul nu este prezent pe suprafața proiectului și în imediata vecinătate.

Specii enumerate în anexa II la Directiva 92/43/CEE prezente în sit

1355 Lutra lutra

Obiectivul de conservare la nivel de sit pentru această specie este menținerea sau îmbunătățirea stării de conservare, în funcție de rezultatele investigațiilor care vizează clarificarea stării de conservare în termen de 3 ani, definit prin următorii parametri și valori țintă:

Parametru	Unitatea de măsură	Valoare țintă	Informații suplimentare
Mărime populație	Număr indivizi	Trebuie definită în termen de 3 ani	Nu sunt disponibile date asupra mărimii populației. Mărimea populației trebuie evaluată în termen de 3 ani și valoare țintă definită pe baza acestor informații.
Suprafața habitatului potențial în sit	Ha	Trebuie definită în termen de 3 ani	Trebuie definită în termen de 3 ani
Adâncimea heleșteelor și pâraielor	cm	Cel puțin 30	Valori de referință conform ecologiei speciei
Calitatea apei pe baza indicatorilor fizico-chimici (regimul de oxigen, nutrienți, salinitate, metale, micro-poluanti organici și anorganici)	Clasa de calitate a apei	Cel puțin clasa de calitate 2 pentru toți indicatorii	Parametrii sunt cei folosiți în Sistemul de Monitoring Integrat al Apelor din România (SMIAR). Analiza biologică a încadrat apa fluviului Dunărea, pe cei 1075 km monitorizați pe teritoriul românesc, în clasa a II-a de calitate - starea ecologică bună.
Calitatea apei pe baza indicatorilor ecologici (macronevertebrate, fitobentos, fitoplancton,	Clasa de calitate a apei	Cel puțin clasa de calitate 2 pentru toți	Parametrii sunt cei folosiți în Sistemul de Monitoring Integrat al Apelor din România (SMIAR). Analiza biologică a încadrat apa fluviului

Indexul European de Pești)		indicatorii	Dunărea, pe cei 1075 km monitorizați pe teritoriul românesc, în clasa a II-a de calitate - starea ecologica buna
----------------------------	--	-------------	------------------------------------------------------------------------------------------------------------------

Conform Planului de management si a observatiilor din teren, specia nu este prezenta pe suprafata proiectului si in imediata vecinatate.

1188 Bombina bombina

Obiectivul de conservare la nivel de sit pentru această specie este **menținerea sau îmbunătățirea stării de conservare**, în funcție de rezultatele investigațiilor care vizează clarificarea stării de conservare în termen de 3 ani, definit prin următorii parametri și valori țintă:

Parametru	Unitate de măsură	Valoare țintă	Informații suplimentare
Mărime populație	Număr indivizi	Trebuie definită în termen de 3 ani	Bombina bombina este o specie cu distribuție largă în sit. Nu sunt disponibile date asupra mărimii populației. Mărimea populației trebuie evaluată în termen de 3ani și valoare țintă definită pe baza acestor informații.
Distribuția speciei în sistemul de carcoaj european ETRS89 Suprafață habitat potențial	Numărul de cvadrate 500 x 500 m în care este prezentă specia	Trebuie definită în termen de 3 ani	Nu sunt disponibile informații asupra distribuției speciei.
Densitate și număr total de habitate unde specia se reproduce în mod regulat (larvele ajung stadiul de metamorfoză) în arealul de distribuție a speciei în sit)	Număr habitate de reproducere/km ² Număr total	Cel puțin 2/km, 4/km ²	Trebuie definită densitatea habitatelor de reproducere în care larvele acestei specii ajung la metamorfoză, în termen de 3 ani.
Prezența habitatelor terestre cu vegetație naturală în jurul habitatelor de reproducere într-o rază de 500 m față de acestea	% din acoperirea suprafeței	Cel puțin 75%	Este probabil ca un număr mare de habitate să fie localizată în afara perimetrului sitului, pe terenurile agricole din vecinătatea acestuia în microdepresiunile. Aceste habitate sunt puternic afectate de agricultura intensivă și urbanizare.

Conform Planului de management si a observatiilor din teren, specia nu este prezenta pe suprafata proiectului si in imediata vecinatate.

1220 Emys orbicularis

Obiectivul de conservare la nivel de sit pentru această specie este menținerea sau îmbunătățirea stării de conservare, în funcție de rezultatele investigațiilor care vizează clarificarea stării de conservare în termen de 3 ani, definit prin următorii parametri și valori țintă:

Parametru	Unitate de măsură	Valoare țintă	Informații suplimentare
Mărime populație	Număr indivizi	Trebuie definită în termen de 3 ani	Nu sunt disponibile date asupra mărimii populației acestei specii. Trebuie evaluată în termen de 3 ani și valoare țintă definită pe baza acestor informații.
Suprafața habitatului potențial în sit	Număr de indivizi pe transect pe tip de habitat	Trebuie definită în termen de 3 ani	Specia beneficiază la nivelul sitului de numeroase habitate favorabile, prezența sa fiind identificată în numeroase locații de pe întreg perimetrul ariei protejate, de-a lungul Blahniței, în pescăriile din sit, în canalele de irigație, în lacurile și zonele mlăștinoase din apropierea localității Izvoarele, dar și în bălți de infiltrație de dimensiuni reduse.
Distribuția speciei în aria naturală	Numărul de cvadrate de 2x2 km în care este prezentă specia	Trebuie definit în termen de 3 ani	Acest parametru este un indicator al succesului de reproducere.
Distribuția speciei în sistemul de caroiaj european ETRS89 de 500 m	Numărul de cvadrate în care este prezentă specia	Trebuie definită în termen de 3 ani	Nu sunt disponibile informații asupra distribuției speciei. Este probabil ca un număr semnificativ de habitate să fie localizată în afara perimetrului sitului, pe terenurile agricole din vecinătatea acestuia. Trebuie investigat în ce măsură apa lacurilor este utilizată de această specie.
Suprafața și tendința habitatelor cu vegetație naturală adecvată speciei	Ha % schimbare	Trebuie definit în termen de 3 ani	Specia are nevoie de ape puțin adânci, cu adâncimea apei mai puțin de 50 cm. Distribuția și configurația acestor habitate trebuie cartată în termen de 2 ani.
Prezența structurilor de expunere la soare în zona litorală, de exemplu, trunchiuri de arbori în zona de mal / ape puțin adânci	Număr structuri / Ha	Cel puțin 5	Structurile de expunere la soare reprezintă microhabitate cruciale pentru această specie.

Vegetație ripariană naturală cu lățime de cel puțin 10 m	Lungime (km)	Trebuie definită în termen de 3 ani	Integritatea vegetației ripariene reprezintă un factor important pentru specie. Compoziția și configurația vegetației ripariene trebuie investigată în termen de 2 ani.
----------------------------------------------------------	--------------	-------------------------------------	-------------------------------------------------------------------------------------------------------------------------------------------------------------------------

Conform Planului de management și a observațiilor din teren, specia nu este prezentă pe suprafața proiectului și în imediata vecinătate.

1335 *Spermophilus citellus* (popândăul)

Obiectivul de conservare la nivel de sit pentru această specie este **menținerea sau îmbunătățirea stării de conservare**, în funcție de rezultatele investigațiilor care vizează clarificarea stării de conservare în termen de 3 ani, definit prin următorii parametri și valori țintă:

Parametru	Unitate de măsură	Valoare țintă	Informații suplimentare
Mărimea populației	Număr perechi	Trebuie definită în termen de 3 ani	Nu sunt disponibile date asupra mărimii populației acestei specii. Trebuie evaluată în termen de 3 ani și valoare țintă definită pe baza acestor informații.
Suprafața habitatului speciei	ha		Conform datelor din Formularul Standard ROSCI0306 Jiana, pășunile din sit constituie 12,96% din suprafața totală a sitului, reprezentând habitatul potențial pentru specie.
Gradul de acoperire cu arbuști	% din suprafața habitatului	Mai puțin de 25%	Specia este asociată habitatelor deschise de pajiști /stepe, creșterea acoperirii vegetației arboricole în urma abandonului terenurilor reprezintă o amenințare pentru specie. Conform protocoalelor de monitorizare ale speciei la nivel național. (Ghid sintetic de monitorizare pentru speciile de mamifere de interes comunitar din România, Ed. Silvică)
Înălțimea stratului ierbos a habitatului	cm	Mai puțin de 20 cm	Specia este asociată cu pajiști cu iarbă scurtă/pășuni. Conform protocoalelor de monitorizare ale speciei la nivel național. (Ghid sintetic de monitorizare pentru speciile de mamifere de interes comunitar din România, Ed. Silvică)

Conform Planului de management specia este prezentă pe suprafața proiectului și în imediata vecinătate iar a observațiilor din teren, specia nu a fost întâlnită pe suprafața proiectului.

1993 Triturus dobrogicus

Mărimea populației speciei în sit nu a fost evaluată, iar starea de conservare a speciei este nefavorabilă. Obiectivul de conservare la nivel de sit pentru această specie este **menținerea sau îmbunătățirea stării de conservare**, în funcție de rezultatele investigațiilor care vizează clarificarea stării de conservare în termen de 3 ani, definit prin următorii parametri și valori țintă:

Parametru	Unitate de măsură	Valoare țintă	Informații suplimentare
Mărime populație	Număr indivizi	Trebuie definită în termen de 3 ani	Deoarece observațiile făcute în cadrul Planului de management au fost realizate într-un interval relativ scurt de timp și este vorba de o specie cu detectabilitate redusă în afara perioadei de reproducere, este de așteptat ca prin monitorizarea efectuată ca rezultat al planului de management să se identifice și alte habitate folosite de tritoni, mărimea populațiilor să se apropie de valoarea de referință favorabilă, iar starea de conservare a speciei să devină favorabilă.
Suprafața habitatului specific (lacuri, bălți permanente sau semipermanente, șanțuri, canale, zone mlăștinoase cu vegetație palustră bogată)	ha	Trebuie definită în termen de 3 ani	Suprafața habitatului potențial trebuie definită. Pe suprafața sitului există mai multe habitate acvatice naturale sau antropice atât temporare cât și permanente potențiale pentru specie. Suprafața habitatului speciei este în general suficientă pentru a asigura supraviețuirea pe termen lung a speciei.
Densitatea habitatului de reproducere și hrană O unitate este de cel puțin 10 m ² corp de apă de mică adâncime (în jur de 40 cm adâncime maximă) cu max. 40% umbră înconjurată de teren cu vegetație naturală, de-a lungul coridoarelor dispersate liniare (drumuri de câmp neasfaltate, drumuri de exploatare, drumuri forestiere nepavate)	Habitat de reproducere și hrană / km ²	Trebuie definită în termen de 3 ani	Pe suprafața sitului există mai multe habitate acvatice naturale sau antropice atât temporare cât și permanente potențiale pentru specie.
Acoperirea habitatelor terestre naturale (pajiști,	%	Minim 75	Conform datelor din protocoalele de monitorizare și evaluare a stării de

arbuști și păduri) în jurul habitatelor acvatice (de reproducere) într-un cerc cu raza de 0,5 km			conservare existente la nivel de țară.
--------------------------------------------------------------------------------------------------	--	--	----------------------------------------

Conform Planului de management si a observatiilor din teren, specia nu este prezenta pe suprafata proiectului si in imediata vecinatate.

1083 Lucanus cervus

Mărimea populației speciei în sit nu a fost evaluată, iar starea de conservare a speciei este bună (B). Obiectivul de conservare specific sitului pentru specie este menținerea stării de conservare, așa cum este definit prin următorii parametri și valori țintă:

Parametru	Unitatea de măsură	Valoare țintă	Informații adiționale
Suprafața habitatului speciei	ha	3	2-4 ha este mărimea estimată a suprafeței habitatului specific pentru populația de <i>Lucanus cervus</i> în aria naturală protejată, cantonată cu precădere în liziera gorunetului și a altor specii de arbori cu frunze căzătoare - frasin, carpen, plop și altele asemenea, pe drumurile de acces în și din interiorul pădurii. Habitatul a fost drastic restrâns ca urmare a plantărilor în arie a speciilor exotice <i>Pinus nigra</i> , <i>Cotinus coggeria</i> Scop. - Scumpie, Tuja și alte specii de conifere cu aproximativ 40-50 de ani în urmă.
Nr. de iescari	Bucăți/ha	Cel puțin 3	În arboretele de foioase și de amestec.
Densitatea populația	Indivizi/transecte 50 m	Trebuie definită în termen de 3 ani	Valoarea țintă a acestui parametru nu a fost stabilită prin planul de management, ea ar trebui definită în urma unor inventarii pe teren.
Arbori doborâți la sol	Bucăți/ha	Cel puțin 3	În arboretele de foioase și de amestec.
Insule de îmbătrânire	Bucăți/ha	Cel puțin 1	La tăierile definitive în habitatele de păduri de foioase și de amestec se vor menține pe picior 5-7 arbori maturi, cu o vârstă de cel puțin 80 ani și parțial debilitați/ha.

Conform Planului de management si a observatiilor din teren, specia nu este prezenta pe suprafata proiectului si in imediata vecinatate.

R1217 Testudo Hermannii

Mărimea populației speciei în sit nu a fost evaluată, iar starea de conservare a speciei este bună (B). Obiectivul de conservare specific sitului pentru specie este menținerea stării de conservare, așa cum este definit prin următorii parametri și valori țintă:

Parametru	Unitatea de măsură	Valoare țintă	Informații suplimentare
Mărime populație	indivizi	Trebuie definită în termen de 3 ani	Nu a fost stabilit prin PM Suprafața este de 6000 ha (45,07% din suprafața totală a sitului) – pajiști, pășuni, păduri, vii și livezi
Suprafața habitatului speciei	ha	Va fi definită într-o perioadă de 3 ani	Suprafața estimată ca și habitat potențial al speciei trebuie definită.
Structura populației Mărimea populației	Procente de indivizi juvenili indivizi	Cel puțin 10 % Cel puțin 6000	Minim 10% din animalele inventariate să fie juvenili.
Distribuția speciei în aria naturală	Numărul de cvadrate de 2x2 km în care este prezentă specia	Trebuie definită în termen de 3 ani	Valoarea țintă a acestui parametru nu a fost stabilită prin planul de management, ea ar trebui definită în urma unor inventarieri pe teren.
Suprafața zonelor umede cu adâncimea apei sub 50 cm cu vegetație acvatică emergentă (crucială pentru hrănire și dezvoltarea tinerilor)	ha	Trebuie definită în termen de 3 ani	Nu sunt disponibile informații. Va fi completat în termen de 3 ani.
Prezența structurilor de expunere la soare în zona litorală, de exemplu, trunchiuri de arbori	Număr structuri / Ha	Trebuie definită în termen de 3 ani	Nu sunt disponibile informații. Va fi completat în termen de 3 ani.
Lungimea vegetației riverane de cel puțin 10 m lățime	km	Trebuie definită în termen de 3 ani	Nu sunt disponibile informații. Va fi completat în termen de 3 ani.

Conform Planului de management și a observațiilor din teren, specia nu este prezentă pe suprafața proiectului și în imediata vecinătate.

1088 *Cerambyx cerdo*

În perimetrul ariei naturale mărimea populației de *Cerambyx cerdo* nu este cunoscută fiind trecută ca prezentă. Starea de conservare a speciei este bună (B). Obiectivul de conservare specific sitului pentru această specie este menținerea stării de conservare, definit de următorii parametri și valori țintă:

Parametru	Unitate de măsură	Valoare țintă	Informații suplimentare
Mărime populație	Număr indivizi	Trebuie definită în termen de 3 ani	Populația acestei specii este necunoscută. Un individ mascul a fost observat la o distanță de 4 km de la corpul de pădure de la Pătulele, în zona localității Izvoarele.
Mărime habitat	ha	Trebuie definită în termen de 3 ani	Valoarea țintă a acestui parametru nu a fost stabilită, trebuie definită în urma unor inventarieri pe teren.
Arbori bătrâni în pădure	Număr arbori/ha	Trebuie definită în termen de 3 ani	Nu sunt disponibile informații despre arborii bătrâni în trupuri de pădure.
Arbori de stejar perimati/ debilitați în trupuri de pădure/ zone de pădure	Număr arbori/ha	Trebuie definită în termen de 3 ani	Nu sunt disponibile informații despre arborii de stejar perimati/ debilitați în trupuri de pădure/ zone de pădure.
Arbori de foioase mai bătrâni de 130-150 de ani, în afara pădurilor, în arealul potențial de distribuție a speciei	Număr total de arbori	Trebuie definită în termen de 3 ani	Nu sunt disponibile informații despre arborii de foioase mai bătrâni de 130-150 de ani, în afara pădurilor, în arealul potențial de distribuție a speciei.
Volum lemn mort	mc/ha	Trebuie definită în termen de 3 ani	Nu sunt disponibile informații despre volumul de lemn mort.

Conform Planului de management și a observațiilor din teren, specia nu este prezentă pe suprafața proiectului și în imediata vecinătate.

1060 *Lycaena dispar*

În perimetrul ariei naturale mărimea populației de *Lycaena dispar* nu este cunoscută fiind trecută ca prezentă. Obiectivul de conservare specific sitului pentru această specie este menținerea stării de conservare, definit de următorii parametri și valori țintă:

Parametru	Unitate de măsură	Valoare țintă	Informații suplimentare
Mărime populație	Număr indivizi	Trebuie definită în termen de 3 ani	Populația acestei specii este necunoscută. O populație însemnată a speciei a fost semnalată în ROSCI0306 Jiana în zona localității Gogoșu, majoritatea indivizilor observați

		ani	fiind masculi.
Mărime habitat	ha	Trebuie definită în termen de 3 ani	Valoarea țintă a acestui parametru nu a fost stabilită, trebuie definită în urma unor inventarieri pe teren.
Arbori bătrâni în pădure	Număr arbori/ha	Trebuie definită în termen de 3 ani	Nu sunt disponibile informații despre arborii bătrâni în trupuri de pădure.
Arbori de stejar perimati/ debilitați în trupuri de pădure/ zone de pădure	Număr arbori/ha	Trebuie definită în termen de 3 ani	Nu sunt disponibile informații despre arborii de stejar perimati/ debilitați în trupuri de pădure/ zone de pădure.
Arbori de foioase mai bătrâni de 130-150 de ani, în afara pădurilor, în arealul potențial de distribuție a speciei	Număr total de arbori	Trebuie definită în termen de 3 ani	Nu sunt disponibile informații despre arborii de foioase mai bătrâni de 130-150 de ani, în afara pădurilor, în arealul potențial de distribuție a speciei.
Volum lemn mort	mc/ha	Trebuie definită în termen de 3 ani	Nu sunt disponibile informații despre volumul de lemn mort.

Conform Planului de management și a observațiilor din teren, specia nu este prezentă pe suprafața proiectului și în imediata vecinătate.

ROSPA0011 Blahnița este importantă pentru protecția a 18 specii de păsări de importanță comunitară. Zona Blahnița este situată la o altitudine medie de 78 m, beneficiind de o climă temperat continentală. Marea varietate a speciilor de floră și faună se datorează atât geomorfologiei, cât și poziției extrem de favorabile a zonei, bine protejată de vânturile reci din nord și de insolațiile puternice, fapt ce a permis ca numeroase elemente sudice și vest-asiatice să poată ajunge până în aceste locuri unde s-au adaptat ușor.

Specii de păsări din Anexa 1 a Directivei Păsări

1.1 Specii dependente de habitate acvatice

Aceste specii sunt asociate cu habitate acvatice deschise. Obiectivul de conservare specific sitului pentru aceste specii este **menținerea sau îmbunătățirea stării de conservare**, conform rezultatelor investigațiilor care vizează clarificarea stării de conservare (trebuie decis în termen de 3 ani) dacă este necesară menținerea sau îmbunătățirea, definit prin următorii parametri și valori țintă:

Parametru	Unitatea de măsură	Valoare țintă	Informații suplimentare
Mărimea populației A060 <i>Aythya nyroca</i>	Număr perechi cuibăritoare	Cel puțin 100	Mărimea populației este estimată la 100-120 perechi cuibăritoare.
Mărimea populației A193 <i>Sterna hirundo</i>	Număr perechi cuibăritoare	Cel puțin 90	Mărimea populației este estimată la 90-100 perechi cuibăritoare.
Mărimea populației A026 <i>Egretta garzeta</i>	Număr perechi cuibăritoare	Cel puțin 420	Mărimea populației este estimată la 420-580 perechi cuibăritoare.
Mărimea populației A075 <i>Haliaeetus albicilla</i>	Număr perechi cuibăritoare	Cel puțin 1	Mărimea populației este estimată la 1 pereche cuibăritoare.
Mărimea populației A131 <i>Himantopus himantopus</i>	Număr perechi cuibăritoare	Cel puțin 12	Mărimea populației este estimată la 12-14 perechi cuibăritoare.
Mărimea populației A068 <i>Mergus albellus</i>	Număr perechi cuibăritoare	Trebuie definită în termen de 3 ani	Populația acestei specii este necunoscută. Mărimea populației trebuie evaluată în termen de 3 ani și valoarea țintă definită pe baza acestor informații.
Mărimea populației A393 <i>Phalacrocorax pygmeus</i>	Număr perechi cuibăritoare	Cel puțin 90	Mărimea populației este estimată la 90-120 perechi cuibăritoare.
	Număr indivizi la iernat	Cel puțin 240	Mărimea populației este estimată la 240 de indivizi.
	Număr indivizi în pasaj	Cel puțin 700	Mărimea populației este estimată la 700-800 de indivizi.
Mărimea populației A034 <i>Platalea leucorodia</i>	Număr perechi cuibăritoare	Cel puțin 54	Mărimea populației este estimată la 54-68 perechi cuibăritoare.
Mărimea populației A024 <i>Ardeola ralloides</i>	Număr perechi cuibăritoare	Cel puțin 160	Mărimea populației este estimată la 160-230f perechi cuibăritoare.
Mărimea populației A196 <i>Chlidonias hybridus</i>	Număr perechi cuibăritoare	Cel puțin 90	Mărimea populației este estimată la 90-100 perechi cuibăritoare.
Mărimea populației A081 <i>Circus aeruginosus</i>	Număr perechi cuibăritoare	Cel puțin 20	Mărimea populației este estimată la 20-30 perechi cuibăritoare.
Suprafața habitatului acvatic deschis	ha	Cel puțin 6124	Se va menține suprafața actuală, exceptând pierderile de habitat datorate factorilor naturali (secetă).
Tendențele populației pentru fiecare specie	Schimbare procent	Tendința pe termen lung a populației	Trebuie introdus un program de monitorizare în termen de 3 ani.

		stabil sau în creștere	
Tipar de distribuție	Tipar spațial și temporal, intensitatea utilizării habitatelor	Fără scădere semnificativă a tiparului spațial, temporal sau a intensității utilizării habitatelor pentru fiecare specie altele decât cele rezultate din variații naturale	Trebuie introdus un program de monitorizare în termen de 3 ani.
Nivelul apei	m	Trebuie definită	O valoare de referință trebuie definită într-o perioadă de 3 ani.
Suprafața habitatelor de hrănire, a stufului și a vegetației acvatice submerse (habitate litorale importante pentru pești)	ha	Va fi definită într-o perioadă de 3 ani	Structura și suprafața zonelor de reproducere a speciilor de pești ce constituie principala sursă de hrană pentru speciile acvatice trebuie definită într-o perioadă de 3 ani.
Calitatea apei pe baza indicatorilor fizico-chimici (regimul de oxygen, nutrienți, salinitate, metale, micro-poluanți organic și anorganici)	Clasa de calitate a apei	Cel puțin clasa de calitate 2 pentru toți indicatorii	Parametrii sunt cei folosiți în Sistemul de Monitoring Integrat al Apelor din România (SMIAR).
Calitatea apei pe baza indicatorilor ecologici (macronevertebrate, fitobentos, fitoplancton)	Clasa de calitate a apei	Cel puțin clasa de calitate 2 pentru toți indicatorii	Parametrii sunt cei folosiți în Sistemul de Monitoring Integrat al Apelor din România (SMIAR).

Specii de păsări asociate cu habitate de stufăriș

O serie de specii de păsări precum egretele și stârcii, dar și eretele de stuf, au nevoie de habitate cu stufăriș și zone cu apă mică. În timp ce vor beneficia de o structură complexă a zonelor umede, cu suprafețe de apă de adâncimi diferite, iar unele dintre ele se hrănesc

ocazional și pe uscat, prezența unei acoperiri extinse de stuf este esențială. Obiectivul de conservare la nivel de sit pentru aceste specii este **menținerea sau îmbunătățirea stării de conservare**, în funcție de rezultatele studiilor în desfășurare (trebuie să se decidă în termen de 3 ani dacă este necesară îmbunătățirea sau menținerea), așa cum este definit de următorii parametri și valori țintă:

Parametru	Unitatea de măsură	Valoare țintă	Informații suplimentare
Mărimea populației A022 <i>Ixobrychus minutus</i>	Număr de perechi cuibăritoare	Cel puțin 120	Mărimea populației este estimată la 120-240 perechi cuibăritoare.
Mărimea populației A081 <i>Mergus albellus</i>	Număr perechi cuibăritoare	Cel puțin 20	Mărimea populației este estimată la 20-30 perechi cuibăritoare.
Mărimea populației A027 <i>Egretta alba</i>	Număr perechi cuibăritoare	Cel puțin 40	Mărimea populației de pasaj este estimată între 40 – 60 perechi cuibăritoare.
Mărimea populației A023 <i>Nycticorax nycticorax</i>	Număr perechi cuibăritoare	Cel puțin 380	Mărimea populației este estimată la 380-400 perechi cuibăritoare.
Mărimea populației A120 <i>Porzana parva</i>	Număr perechi cuibăritoare	Trebuie definită în termen de 3 ani	Populația acestei specii este necunoscută. Mărimea populației trebuie evaluată în termen de 3 ani și valoarea țintă definită pe baza acestor informații.
Mărimea populației A029 <i>Ardea pupurea</i>	Număr perechi cuibăritoare	Cel puțin 90	Mărimea populației de pasaj este estimată între 90- 120 perechi cuibăritoare.
Mărimea populației A021 <i>Botaurus stellaris</i>	Număr perechi cuibăritoare	Cel puțin 28	Mărimea populației de pasaj este estimată între 28- 44 perechi cuibăritoare.
Suprafața habitatelor de stufăriș	ha	6124	Se va menține suprafața actuală, exceptând pierderile de habitat datorate factorilor naturali (secetă).
Tendențele populației pentru fiecare specie	Schimbare procent	Tendința pe termen lung a populației stabil sau în creștere	Trebuie introdus un program de monitorizare în termen de 3 ani.

Tipar de distribuție	Tipar spațial și temporal, intensitatea utilizării habitatelor	Fără scădere semnificativă a tiparului spațial, temporal sau a intensității utilizării habitatelor pentru fiecare specie altele decât cele rezultate din variații naturale	Trebuie introdus un program de monitorizare în termen de 3 ani.
Calitatea apei pe baza indicatorilor fizico-chimici (regimul de oxygen, nutrienți, salinitate, metale, micro-poluanți organici și anorganici)	Clasa de calitate a apei	Cel puțin clasa de calitate 2 pentru toți indicatorii	Parametrii sunt cei folosiți în Sistemul de Monitoring Integrat al Apelor din România (SMIAR).
Calitatea apei pe baza indicatorilor ecologici (macronevertebrate, fitobentos, fitoplancton)	Clasa de calitate a apei	Cel puțin clasa de calitate 2 pentru toți indicatorii	Parametrii sunt cei folosiți în Sistemul de Monitoring Integrat al Apelor din România (SMIAR).

1.3 Specii asociate cu habitate mixte terestre

Datorită specificului acestui sit, specia respectivă a fost inclusă pe baza faptului că folosește habitate terestre. Prin urmare, obiectivele de conservare sunt definite la nivelul speciei - cu parametri comuni de habitat și parametri de dimensiune a populației la nivel de specie. Obiectivul de conservare specific sitului pentru această specie este **menținerea sau îmbunătățirea stării de conservare**, în funcție de rezultatele investigațiilor care vizează clarificarea stării de conservare în termen de 3 ani, definită prin următorii parametri și valori țintă:

Parametru	Unitatea de măsură	Valoare țintă	Informații suplimentare
Mărimea populației A231 <i>Coracias</i> <i>garullus</i>	Număr perechi cuibăritoare	Cel puțin 170	Mărimea populației este estimată între 170-180 perechi cuibăritoare.
Suprafața habitatelor terestre deschise	ha	16174	Speciile enumerate utilizează într-o mare măsură habitate terestre.

(terenuri agricole extensive)			
Suprafața habitatelor cu pășuni	ha	8305	Specia enumerate utilizează habitatede pășuni.
Tendințele populației pentru fiecare specie	Schimbare procent	Tendința pe termen lung a populației stabil sau în creștere	Trebuie introdus un program de monitorizare în termen de 3 ani.
Tipar de distribuție	Tipar spațial și temporal, intensitatea utilizării habitatelor	Fără scădere semnificativă a tiparului spațial, temporal sau a intensității utilizării habitatelor pentru fiecare specie altele decât cele rezultate din variații naturale	Trebuie introdus un program de monitorizare în termen de 3 ani.
Mărimea habitatului terestru (terenuri agricole și pășuni)	ha	Cel puțin 24479	La nivelul sitului sunt 17174 de ha de terenuri arabile, 8305 de ha de pășuni.
Suprafața cu vegetație arbustivă	ha	Necunoscută	Această suprafață reprezintă unul dintre habitatele necesare pentru cuibărire și adăpostire. Valoarea actuală este necunoscută, va fi definită într-o perioadă de 3 ani.

Conform Planului de management specia este prezenta in imediata vecinatate a proiectului iar a observatiilor din teren, specia nu este prezenta pe suprafata proiectului.

2.Specii migratoare cu apariție regulată în sit nementionate în anexa 1 la Directiva Păsări

2.1. Specii neincluse Anexa 1 dependente de stufărișuri

La nivelul sitului sunt prezente specii dependente de habitatele cu stuf. În timp ce ele vor beneficia de o structură complexă a zonei umede, cu suprafețe de apă de diferite adâncimi, iar unele dintre ele s-ar hrăni ocazional, de asemenea, pe uscat, prezența acoperirii extinse de stuf este esențială. Prin urmare, obiectivele de conservare sunt definite la nivelul grupului - cu parametri comuni de habitat și parametri de dimensiune a populației la nivel de specie. Obiectivul de conservare la nivel de sit pentru aceste specii este **menținerea sau**

îmbunătățirea stării de conservare, în funcție de rezultatele studiilor în desfășurare (trebuie să se decidă în termen de 2 ani dacă este necesară îmbunătățirea sau menținerea), așa cum este definit de următorii parametri și valori țintă:

Parametru	Unitatea de măsură	Valoare țintă	Informații suplimentare
<i>Mărimea populației</i> <i>A298 Acrocephalus arundinaceus</i> <i>A297 Acrocephalus scirpaceus</i>	Număr perechi Număr indivizi în pasaj	Trebuie definită în termen de 3 ani	Conform studiului de evaluare a stării de conservare în planul de management, populația de referință pentru starea de conservare favorabilă este mult mai mare decât populația actuală, fără a specifica un număr. Trebuie definită în termen de 3 ani
<i>A295 Acrocephalus schoenobaenus</i> <i>A125 Fulica atra</i> <i>A123 Gallinula chloropus</i> <i>A292 Locustella luscinioides</i> <i>A118 Rallus aquaticus</i> <i>A336 Remiz pendulinus</i> <i>A004 Tachybaptus ruficollis</i>			
Tendențele populației pentru fiecare specie	Schimbare procent	Tendența populației pe termen lung stabilă sau în creștere	Trebuie introdus un program de monitorizare în termen de 3 ani.
Tipar de distribuție	Tipar spațial și temporal, intensitatea utilizării habitatelor	Fără scădere semnificativă a tiparului spațial, temporal sau a intensității utilizării habitatelor pentru fiecare specie altele decât cele rezultate din variații naturale	Trebuie introdus un program de monitorizare în termen de 3 ani.
Suprafața habitatelor de stufăriș	Ha	Trebuie definită în termen de 3 ani	Suprafețele de stufăriș trebuie cartate și evaluate în termen de 3 ani.

<p>Calitatea apei pe baza indicatorilor fizico-chimici (regimul de oxigen, nutrienți, salinitate, metale, micro-poluanți organici și inorganici)</p>	<p>Clasa de calitate a apei</p>	<p>Cel puțin clasa de calitate 2 pentru toți indicatorii</p>	<p>Parametrii sunt cele folosite în Sistemul de Monitoring Integrat al Apelor din România (SMIAR).</p> <p>În 2009 în bazinul hidrografic Dunăre situația globală a lungimilor de râu cumulate pe clasele de calitate, 98,7% din secțiunile monitorizate au fost de calitate II și 1,3% au fost de calitate III (Raport calitatea apelor din România 2009).</p>
<p>Calitatea apei pe baza indicatorilor ecologici (macronevertebrate, fitobentos, fitoplancton, Indexul European de Pești)</p>	<p>Clasa de calitate a apei</p>	<p>Cel puțin clasa de calitate 2 pentru toți indicatorii</p>	<p>Parametrii sunt cele folosite în Sistemul de Monitoring Integrat al Apelor din România (SMIAR).</p> <p>În 2009 în bazinul hidrografic Dunăre situația globală a lungimilor de râu cumulate pe clasele de calitate, în funcție de starea ecologică (macrozoobentos, 100% din secțiunile monitorizate au fost de calitate II (Raport calitatea apelor din România 2009).</p>

2.2 Specii asociate cu habitate acvatice deschise

Aceste specii sunt asociate cu habitate acvatice deschise. Obiectivul de conservare specific sitului este **menținerea sau îmbunătățirea stării de conservare**, conform rezultatelor investigațiilor care vizează clarificarea stării de conservare (trebuie decis în termen de 3 ani dacă este necesară menținere sau îmbunătățire, definit prin următorii parametri și valori țintă:

Parametru	Unitatea de măsură	Valoarea țintă	Informații suplimentare
Mărimea populației A053 <i>Anas platyrhynchos</i> A055 <i>Anas querquedula</i> A059 <i>Aythya farina</i> A070 <i>Mergus merganser</i> A069 <i>Mergus serrator</i> A054 <i>Anas acuta</i> A056 <i>Anas clypeata</i> A052 <i>Anas crecca</i>	Număr perechi	Trebuie definită în termen de 3 ani	Nu sunt disponibile date
A050 <i>Anas Penelope</i> A051 <i>Anas strepera</i> A028 <i>Ardea cinerea</i> A061 <i>Aythya fuligula</i> A067 <i>Bucephala clangula</i> A136 <i>Charadrius dubius</i>			

<p>Mărimea populației A459 <i>Larus cachinnans</i> A179 <i>Larus ridibundus</i> A182 <i>Larus canus</i> A198 <i>Chlidonias leucopterus</i> A 156 <i>Limosa limosa</i> A 262 <i>Motacilla alba</i> A260 <i>Motacilla flava</i> A249 <i>Riparia riparia</i></p>	<p>Număr indivi zi</p>	<p>Trebuie definită în termen de 3 ani</p>	<p>Nu sunt disponibile date</p>
<p>Mărimea populației A017 <i>Phalacrocorax carbo</i> A005 <i>Podiceps cristatus</i> A008 <i>Podiceps nigricollis</i></p>	<p>Număr indivi zi Număr perech i</p>	<p>Trebuie definită în termen de 3 ani</p>	<p>Nu sunt disponibile date</p>
<p>Tendințele populației pentru fiecare specie</p>	<p>Schim bare procen t</p>	<p>Tendin ța populaț iei pe termen lung stabilă sau în creșter e</p>	<p>Trebuie introdus un program de monitoriza re în termen de 3 ani.</p>
<p>Tipar de distribuție</p>	<p>Tipar spațial și tempo ral, intensi tatea utiliză rii habitat elor</p>	<p>Fără scădere semnifi cativă a tiparul ui spațial, tempo ral sau a intensit ății utilizăr ii habitat elor pentru fiecare specie alte</p>	<p>Trebuie introdus un program de monitoriza re în termen de 3 ani.</p>

		decât cele rezultat e din variații natural e	
Calitatea apei pe baza indicatorilor fizico-chimici (regimul de oxigen, nutrienți, salinitate, metale, micro-poluanți organici și inorganici)	Clasa de calitat e a apei	Cel puțin clasa de calitate 2 pentru toți indicat orii	Parametrii sunt cele folosite în Sistemul de Monitorin g Integrat al Apelor din România (SMIAR). În 2009 în bazinul hidrografic Dunăre situația globală a lungimilor de râu cumulate pe clasele de calitate, 98,7% din secțiunile monitoriza te au fost de calitatea II și 1,3% au fost de calitatea III (Raport calitatea apelor din România 2009).
Calitatea apei pe baza indicatorilor ecologici (macronevertebrate, fitobentos, fitoplancton, Indexul European de Pești)	Clasa de calitat	Cel puțin clasa de	Parametrii sunt cele folosite în Sistemul

	e a apei	calitate 2 pentru toți indicat orii	de Monitorin g Integrat al Apelor din România (SMIAR). În 2009 în bazinul hidrografic Dunăre
			situația globală a lungimilor de râu cumulate pe clasele de calitate, în funcție de starea ecologică (macrozoo bentos), 100% din secțiunile monitoriza te au fost de calitatea II (Raport calitatea apelor din România 2009).

2.3 Specii asociate cu habitate terestre deschise (terenuri agricole)

O serie de specii de păsări folosesc în mare parte terenuri agricole din jurul lacurilor însă beneficiază de prezența zonelor umede sau de prezența pajiștilor cu arbuști și arbori dispersați. Obiectivul de conservare la nivel de sit pentru aceste specii este **menținerea sau îmbunătățirea stării de conservare**, în funcție de rezultatele studiilor în desfășurare (trebuie să se decidă în termen de 3 ani dacă este necesară îmbunătățirea sau menținerea), așa cum este definit de următorii parametri și țintă valori:

Parametru	Unitatea de măsură	Valoare țintă	Informații suplimentare
Mărimea populației <i>A247 Alauda arvensis</i> Mărimea populației <i>A257 Anthus pratensis</i> <i>A230 Merops apiaster</i> <i>A233 Jynx torquilla</i> <i>A251 Hirundo rustica</i> <i>A207 Columba oenas</i> <i>A214 Otus scops</i>	Număr de perechi cuibăritoare	Trebuie definită în termen de 3 ani	Trebuie introdus un program de monitorizare în termen de 3 ani
<i>A088 Buteo lagopus</i> <i>A099 Falco subbuteo</i> <i>A096 Falco tinnunculus</i> <i>A142 Vanellus vanellus</i> <i>A153 Gallinago gallinago</i> <i>A160 Numenius arquata</i>	Număr de perechi cuibăritoare	Trebuie definită în termen de 3 ani	Trebuie introdus un program de monitorizare în termen de 3 ani
<i>A275 Saxicola rubetra</i> <i>A276 Saxicola torquata</i> <i>A379 Emberiza hortulana</i> <i>A339 Lanius minor</i> <i>A366 Carduelis cannabina</i> <i>A351 Sturnus vulgaris</i>	Număr perechi cuibăritoare Număr indivizi în pasaj	Trebuie definită în termen de 3 ani	Aceste specii sunt prezente cu populații cuibăritoare cât și migratoare în sit, nu sunt disponibile date despre mărimea acestora.
Tendințele populației pentru fiecare specie	Schimbare procent	Tendința pe termen lung a populației stabil sau în creștere	Trebuie introdus un program de monitorizare în termen de 3 ani.
Tipar de distribuție	Tipar spațial și temporal, intensitatea utilizării habitatelor	Fără scădere semnificativă a tiparului spațial, temporal sau a intensității utilizării habitatelor pentru	Trebuie introdus un program de monitorizare în termen de 3 ani.

		fiecare specie altele decât cele rezultate din variații naturale	
Suprafața habitatului terestru	ha	Cel puțin 4	Menționăm pajiști, stepe și pășuni și terenuri arabile. Configurația și distribuția acestora va fi definită în termen de 3 ani.

2.4 Specii asociate cu habitate de păduri

Aceste specii de păsări sunt asociate cu habitate de păduri pentru cuibărit dar utilizează într-o măsură mai mică sau mai mare și habitate deschise, în special cele aflate în utilizare agricolă extensivă. Obiectivul de conservare specific sitului este **menținerea sau îmbunătățirea stării de conservare**, conform rezultatelor investigațiilor care vizează clarificarea stării de conservare (trebuie decis în termen de 2 ani dacă este necesară menținere sau îmbunătățire, definit prin următorii parametri și valori țintă:

Parametru	Unitatea de măsură	Valoare țintă	Informații suplimentare
Mărimea populație <i>A360 Fringilla montifringilla</i> <i>A361 Serinus serinus</i> <i>A363 Carduelis chloris</i> <i>A365 Carduelis spinus</i> <i>A372 Pyrrhula pyrrhula</i> <i>A373 Coccothraustes coccothraustes</i> <i>A212 Cuculus canorus</i> <i>A359 Fringilla coelebs</i> <i>A319 Muscicapa striata</i> <i>A311 Sylvia atricapilla</i> <i>A315 Phylloscopus collybita</i> <i>A316 Phylloscopus trochilus</i> <i>A317 Regulus regulus</i>	Număr perechi Număr indivizi în migrație	Trebuie definit în termen de 3 ani	Nu sunt disponibile date despre mărimea populațiilor cuibăritoare și în migrație.

<p>A318 <i>Regulus ignicapillus</i> A322 <i>Ficedula hypoleuca</i> A236 <i>Dryocopus martius</i> A256 <i>Anthus trivialis</i> A266 <i>Prunella modularis</i> A269 <i>Erithacus rubecula</i> A273 <i>Phoenicurus ochruros</i></p>			
<p>A283 <i>Turdus merula</i> A284 <i>Turdus pilaris</i> A285 <i>Turdus philomelos</i> A291 <i>Locustella fluviatilis</i></p>			
<p>A030 <i>Ciconia nigra</i> A080 <i>Circaetus gallicus</i> A086 <i>Accipiter nisus</i> A087 <i>Buteo buteo</i> A089 <i>Aquila pomarina</i></p>	Număr indivizi în migrație	Trebuie definit în termen de 3 ani	Nu sunt disponibile date despre mărimea populațiilor cuibăritoare și în migrație.
Tendințele populației pentru fiecare specie	Schimbare procent	Tendința pe termen lung a populației stabil sau în creștere	Trebuie introdus un program de monitorizare în termen de 3 ani.
Tipar de distribuție	Tipar spațial și temporal, intensitatea utilizării habitatelor	Fără scădere semnificativă a tiparului spațial, temporal sau a intensității utilizării habitatelor pentru fiecare specie altele decât cele rezultate din variații naturale	Trebuie introdus un program de monitorizare în termen de 3 ani.
Suprafața habitatelor de pajiști utilizate în mod extensiv (habitat de hrănire pentru mai multe specii din această grupă)	Ha	Trebuie definită în termen de 3 ani	Suprafața habitatelor de pajiști în sit este de necunoscută. Structura și configurația acestor habitate trebuie evaluate în termen de 3 ani și valoarea

			țintă definită pe baza acestor informații.
Suprafața habitatelor de păduri (habitate de cuibărit pentru toate speciile din această grupă) Ha	Ha	Trebuie definită în termen de 3 ani	Suprafața habitatelor de pajști în sit este de necunoscută. Structura și configurația acestor habitate trebuie evaluate în termen de 3 ani și valoarea țintă definită pe baza acestor informații.
Suprafața și proporția pădurilor bătrâni cu vârstă mai mare de 80 de ani	Procent din suprafața totală	Cel puțin 40%	Proporția actuală a pădurilor bătrâne nu este precizată în planul de management. Valoarea țintă este setată la 40%, trebuie analizată în termen de 3 ani.
Prezența arborilor maturi/bătrâni în habitate de păduri	Număr / ha	Cel puțin 4	Arborii bătrâni reprezintă habitate cruciale pentru aceste specii. Valoarea țintă pentru acest parametru este atingerea pe termen lung a unui număr de 3-5 arbori bătrâni la hectar.

2.5 Specii asociate cu habitate ripariene

Unele specii prezente în sit nementionate în Anexa 1 sunt asociate cu ape de mică adâncime, maluri de râuri sau zonele litorale ale lacurilor. Obiectivul de conservare la nivel de sit pentru aceste specii este **menținerea sau îmbunătățirea stării de conservare**, în funcție de rezultatele studiilor în desfășurare (trebuie să se decidă în termen de 2 ani dacă este necesară îmbunătățirea sau menținerea), așa cum este definit de următorii parametri și țintă valori:

Parametru	Unitatea de măsură	Valoare țintă	Informații suplimentare
Mărimea populației A162 <i>Tringa tetanus</i> A165 <i>Tringa ochropus</i>	Număr de perechi	Trebuie definită în termen de 3 ani	Nu sunt disponibile date despre mărimea populației acestor specii.

A296 <i>Acrocephalus palustris</i>	Număr de perechi	Trebuie definită în termen de 3 ani	Nu sunt disponibile date despre mărimea populației acestor specii.
A168 <i>Actitis hypoleucos</i>	Număr de perechi	Trebuie definită în termen de 3 ani	Nu sunt disponibile date despre mărimea populației acestor specii.
Tipar de distribuție	Tipar spațial și temporal, intensitatea utilizării habitatelor	Fără scădere semnificativă a tiparului spațial, temporal sau a intensității utilizării habitatelor pentru fiecare specie altele decât cele rezultate din variații naturale	Trebuie introdus un program de monitorizare în termen de 2 ani.
Suprafața și numărul habitatelor de mal rupturi, zone de cuibărit pentru specii	Ha Număr	Va fi definită în termen de 3 ani	Mărimea actuală a acestui tip de habitat trebuie să fie cuantificată în termen de 3 ani.
Suprafața și lungimea vegetației de stufăriș de-a lungul cursurilor de apă	Ha Km	Va fi definită în termen de 3 ani	Mărimea actuală a acestui tip de habitat trebuie să fie cuantificată în termen de 3 ani.

2.6 Specii asociate în perioada de cuibărit cu habitate urbane

Aceste specii de păsări sunt asociate cu habitate urbane în perioada de cuibărit, utilizând clădiri ca și habitate pentru cuibărit și vegetația din zonele verzi și grădinile din localități respectiv terenurile agricole sau zone umede din apropierea localităților ca și habitat de hrănire. Obiectivul de conservare specific sitului este **menținerea sau îmbunătățirea stării de conservare**, conform rezultatelor investigațiilor care vizează clarificarea stării de conservare (trebuie decis în termen de 3 ani dacă este necesară menținere sau îmbunătățire), definit prin următorii parametri și valori țintă:

Parametru	Unitatea de măsură	Valoare țintă	Informații suplimentare
Mărimea populației	Număr perechi	Trebuie definită în termen de 3 ani	Conform studiului de evaluare a stării de

A253 <i>Delichon urbica</i>			conservare în planul de management, populația de referință pentru starea de conservare favorabilă este mult mai mare decât populația actuală, fără a specifica un număr. Trebuie definită în termen de 3 ani.
Tendențele populației pentru fiecare specie	Schimbare procent	Tendința populației pe termen lung stabilă sau în creștere	Trebuie introdus un program de monitorizare în termen de 3 ani.
Tipar de distribuție	Tipar spațial și temporal, intensitatea utilizării habitatelor	Fără scădere semnificativă a tiparului spațial, temporal sau a intensității utilizării habitatelor pentru fiecare specie altele decât cele rezultate din variații naturale	Trebuie introdus un program de monitorizare în termen de 3 ani.
Clădiri care adăpostesc cuiburi ale acestor specii	Număr clădiri	Trebuie definită în termen de 3 ani	Aceste specii cuibăresc aproape exclusiv în clădiri. Numărul și distribuția acestora trebuie evaluată în termen de 3 ani.

d) justificarea dacă proiectul propus nu are legătură directă cu sau nu este necesar pentru managementul conservării ariilor naturale protejate de interes comunitar

Planul nu are legătură directă și nu este necesar la managementul conservării ariilor naturale de interes comunitar. Dar prin faptul că rezultatul planului este crearea unui parc fotovoltaic fara schimbarea destinației terenului.

Parcul fotovoltaic urmează să fie împrejmuț, ceea ce va crea condiții propice pentru o serie de alte specii (în special păsări). Va fi un spațiu care va fi ferit de depozitarea gunoierului menajer și de pășunatul intensiv și poate deveni un loc cu presiune antropică mult redusă, față de împrejurimi.

e) se va estima impactul potențial al proiectului asupra speciilor și habitatelor din ariile naturale protejate de interes comunitar

Dacă ne raportăm la Planul de management și la datele de teren, impactul asupra habitatelor de interes conservativ, poate fi considerat nul, deoarece nu se găsesc în apropiere și pe amplasament.

Habitat sit ROSCI0306 Jiana:

- 91M0 Păduri balcano-panonice de cer și gorun – este prezent doar la vest de comuna Burila Mare precum și la sud de satul Pătulele – impact NUL;
- 91I0 * Vegetație de silvostepă eurosiberiană cu *Quercus* spp. – este prezent doar sud-sud-vest de satul Gruia, pe malul stâng al Dunării – impact NUL;
- 92A0 Zăvoaie cu *Salix alba* și *Populus alba* – este un habitat specific malurilor Dunării și este prezent pe suprafețe foarte reduse la sud-sud-vest de satul Gruia, în amonte de comuna Gogoșu, est de satul Balta Verde – impact NUL.

Dacă ne raportăm la Planul de management și la datele de teren, dintre speciile de interes conservativ, doar *Spermophilus citellus* are habitat favorabil în zona de interes a planului, 2 specii de pasari au fost semnalate de planul de management în zona de interes a planului (*Upupa epops* și *Lanius collurio*) și alte două specii de pasari în vecinătatea planului (*Oriolus oriolus* și *Coracias garrulus*).

Nevertebrate sit ROSCI0306 Jiana:

- *Lucanus cervus* – doar în pădurile compacte de stejar din zona localităților Izvoru Frumos – Burila Mare – Crivina, respectiv zona localității Pătulele - impact NUL;
- *Cerambyx cerdo* – prezentă doar în pădurea de cvercinee de lângă Pătulele și o populație mai mică în corpul de pădure din zona Izvorul Frumos – Burila Mare- impact NUL;
- *Morimus funereus* – neidentificat în ROSCI0306 Jiana ci doar în ROSCI0173 Pădurea Stârmina- impact NUL;

Amfibieni sit ROSCI0306 Jiana:

- *Triturus dobrogicus* - în apropiere de localitatea Pătulele- impact NUL;
- *Bombina bombina* – în apropierea localităților Izvoarele, Balta Verde și Jiana- impact NUL;
- *Emys orbicularis* - în apropierea localităților Izvoarele și Țigănași- impact NUL;
- *Testudo hermani* – specie larg răspândită, cu habitate favorite în numeroase locații inclusiv în apropiere de satele Jiana Mare și Jiana Veche - impact NUL;

Mamifere sit ROSCI0306 Jiana:

- *Lutra lutra* – este prezentă doar pe Dunăre și pe brațele moarte- impact NUL;
- ***Spermophilus citellus*** – identificată pe mare parte din arie inclusiv în zona de interes a planului – impact nesemnificativ în perioada de realizare a investiției și impact NUL pe perioada de funcționare.

Conform analizei planului de management aprobat speciile arie naturale protejate Natura 2000 **ROSPA0011 Blahnița** sunt prezente, după cum urmează:

- *Ardea purpurea* - specia folosește pentru cuibărit zona amenajării piscicole Rotunda, iar pentru hrănit și odihnă și zonele de la Ostrovul Corbului, Pădurea Crivina și zona umedă din sudul localității Izvoare- impact NUL;
 - *Botaurus stellaris* - Buhaiul de baltă folosește pentru cuibărit zona de stof a amenajării piscicole Rotunda- impact NUL;
 - *Ardeola ralloides* - În cadrul sitului specia poate fi observată în zona amenajării piscicole Rotunda, zona umedă din sudul localității Izvoarele și lagunele formate de Dunăre în pădurea Crivina- impact NUL;
 - *Aythya nyroca* - În cadrul sitului specia poate fi observată în zona amenajării piscicole Rotunda și zona umedă Ostrovul Corbului- impact NUL;
-
- *Egretta alba/Casmerodius albus* - În cadrul sitului specia poate fi observată în zona amenajării piscicole Rotunda- impact NUL;
 - *Circus aeruginosus* - În cadrul sitului specia poate fi observată în zona amenajării piscicole Rotunda și la Ostrovul Corbului- impact NUL;
 - **Coracias garrulus** - specie observată în perioada de cuibărit pe teritoriul sitului, în zonele agricole și de pajiște, mărginite de arbori, inclusiv în vecinătatea zonei de interes a planului – impact nesemnificativ în perioada de realizare a investiției și impact NUL pe perioada de funcționare;
 - *Egretta garzetta* – locuri de cuibărire în preajma localității Izvoarele și a bălții Rotunda, locuri de hrănire – pe lângă Dunăre- impact NUL;
 - *Haliaetus albicilla* - Specia a fost observată doar în zona Ostrovul Corbului- impact NUL;
 - *Himantopus himantopus* - Specia este prezentă în zonele umede din sit, inclusiv în preajma localității Izvoarele și a bălții Rotunda- impact NUL;
 - *Ixobrychus minutus* - Specia este prezentă în zonele umede din sit, inclusiv în preajma bălții Rotunda- impact NUL;
 - **Lanius collurio** - Specia este larg răspândită pe teritoriul sitului, inclusiv în zona de interes a planului– impact nesemnificativ în perioada de realizare a investiției și impact NUL pe perioada de funcționare;
 - *Mergellus albellus* - Specia folosește cursul Dunării în perioada de iarnă pentru odihnă și hrănire- impact NUL;
 - *Nycticorax nycticorax* - Specia este prezentă în zonele umede din sit, inclusiv în preajma bălții Rotunda- impact NUL;
 - **Oriolus oriolus** - Larg răspândită pe teritoriul sitului, inclusiv în vecinătatea zonei de interes a planului– impact nesemnificativ în perioada de realizare a investiției și impact NUL pe perioada de funcționare;
 - *Phalacrocorax pygmeus* - Specia a fost observată în perioada de cuibărit în numere mici în zona amenajării piscicole Rotunda și în amenajarea piscicolă Gruia- impact NUL;
 - *Platalea leucorodia* - Întâlnită în zonele umede din sit (Izvoarele, Rotunda) fără să se fi identificat colonii de cuibărire- impact NUL;
 - *Chlidonias hybridus* - Specie ce cuibărește în sit, în zona amenajării piscicole Rotunda. Poate fi observată în număr mare în majoritatea zonelor umede din sit. - impact NUL;
 - *Porzana parva* - Întâlnită în zonele umede din sit inclusiv Balta Rotunda- impact NUL;

- *Sterna hirundo* - Pe teritoriul sitului nu este cunoscută nici o colonie, dare specia a fost observată în numere reduse în perioada de cuibărit. Putem presupune că un număr redus de perechi cuibăresc izolat pe teritoriul sitului, în zona Izvoarele și lacul Rotunda-impact NUL;
- **Upupa epops** - Larg răspândită pe teritoriul sitului, inclusiv în zona de interes a planului- impact nesemnificativ in perioada de realizare a investitiei si impact NUL pe perioada de functionare.

Din cele 21 de specii un număr de 2 specii au fost semnalate de planul de management și în zona de interes a planului (*Upupa epops* și *Lanius collurio*) și alte două în vecinătatea planului (*Oriolus oriolus* și *Coracias garrulus*).

Un număr de alte 87 de specii sunt prezente în sit dar fără specificarea localizării.

Prezentarea altor specii de păsări, conform identificării în sit:

Nr	Denumire științifică	Denumire populară	Cod EUNIS	Observații
1.	<i>Acrocephalus arundinaceus</i>	Lăcar mare	A298	Prezenta in sit
2.	<i>Acrocephalus palustris</i>	Lăcar de mlaștină	A296	Prezenta in sit
3.	<i>Acrocephalus scirpaceus</i>	Lăcar de stuf	A297	Prezenta in sit
4.	<i>Acrocephalus schoenobaenus</i>	Lăcar mic	A295	Prezenta in sit
5.	<i>Actitis hypoleucos</i>	Fluierar de munte	A168	Prezenta in sit
6.	<i>Fringilla coelebs</i>	Cinteza	A359	Prezenta in sit
7.	<i>Fringilla montifringilla</i>	Cintează de iarnă	A360	Prezenta in sit
8.	<i>Fulica atra</i>	Lișiță	A125	Prezenta in sit
9.	<i>Gallinago gallinago</i>	Becațină	A153	Prezenta in sit
10.	<i>Gallinula chloropus</i>	Găinușă de baltă	A123	Prezenta in sit
11.	<i>Hirundo rustica</i>	Rândunică	A251	Prezenta in sit
12.	<i>Jynx torquilla</i>	Capîntortura	A233	Prezenta in sit

13.	<i>Larus cachinnans</i>	n/a	A459	Prezenta in sit
14.	<i>Larus canus</i>	Pescăruș sur	A182	Prezenta in sit
15.	<i>Larus ridibundus</i>	Pescăruș răzător	A179	Prezenta in sit
16.	<i>Limosa limosa</i>	Sitar de mal	A156	Prezenta in sit
17.	<i>Locustella fluviatilis</i>	Grelușel de zăvoi	A291	Prezenta in sit
18.	<i>Locustella luscinioides</i>	Grelușel de stuf	A292	Prezenta in sit
19.	<i>Mergus merganser</i>	Ferestraș mare	A070	Prezenta in sit
20.	<i>Mergus serrator</i>	Ferestraș moțat	A069	Prezenta in sit
21.	<i>Merops apiaster</i>	Prigorie	A230	Prezenta in sit
22.	<i>Motacilla alba</i>	Codobatură albă	A262	Prezenta in sit
23.	<i>Motacilla flava</i>	Codobatură galbenă	A260	Prezenta in sit
24.	<i>Muscicapa striata</i>	Muscar sur	A319	Prezenta in sit
25.	<i>Numenius arquata</i>	Culic mare	A160	Prezenta in sit
26.	<i>Otus scops</i>	Ciuș	A214	Prezenta in sit
27.	<i>Phalacrocorax carbo</i>	Cormoran mare	A017	Prezenta in sit
28.	<i>Phoenicurus ochruros</i>	Codroș de munte	A273	Prezenta in sit

29.	<i>Phylloscopus collybita</i>	Pitulice mică	A315	Prezenta in sit
30.	<i>Phylloscopus trochilus</i>	Pitulice fluierătoare	A316	Prezenta in sit
31.	<i>Podiceps cristatus</i>	Corcodel mare	A005	Prezenta in sit
32.	<i>Podiceps nigricollis</i>	Corcodel cu gât negru	A008	Prezenta in sit
33.	<i>Prunella modularis</i>	Brumăriță de pădure	A266	Prezenta in sit
34.	<i>Pyrrhula pyrrhula</i>	Mugurar	A372	Prezenta in sit
35.	<i>Rallus aquaticus</i>	Cârstel de baltă	A118	Prezenta in sit
36.	<i>Regulus ignicapillus</i>	Aușel sprâncenat	A318	Prezenta in sit
37.	<i>Regulus regulus</i>	Aușel cu cap galben	A317	Prezenta in sit
38.	<i>Remiz pendulinus</i>	Boicuș	A336	Prezenta in sit
39.	<i>Riparia riparia</i>	Lăstun de mal	A249	Prezenta in sit
40.	<i>Saxicola rubetra</i>	Mărăcinar mare	A275	Prezenta in sit
41.	<i>Saxicola torquata</i>	Mărăcinar negru	A276	Prezenta in sit
42.	<i>Serinus serinus</i>	Cănăraș	A361	Prezenta in sit
43.	<i>Sturnus vulgaris</i>	Graur	A351	Prezenta in sit
44.	<i>Sylvia atricapilla</i>	Silvie cu cap negru	A311	Prezenta in sit
	<i>Tachybaptus ruficollis</i>	Corcodel mic	A004	Prezenta in sit

45.				
46.	<i>Alauda arvensis</i>	Ciocârlie de câmp	A247	Prezenta in sit
47.	<i>Anas acuta</i>	Rață sulițar	A054	Prezenta in sit
48.	<i>Anas clypeata</i>	Rață lingurar	A056	Prezenta in sit
49.	<i>Anas crecca</i>	Rață mică	A052	Prezenta in sit
50.	<i>Anas penelope</i>	Rață fluierătoare	A050	Prezenta in sit
51.	<i>Anas platyrhynchos</i>	Rață mare	A053	Prezenta in sit
52.	<i>Anas querquedula</i>	Rață cârâietoare	A055	Prezenta in sit
53.	<i>Anas strepera</i>	Rață pestriță	A051	Prezenta in sit
54.	<i>Anthus pratensis</i>	Fâsă de luncă	A257	Prezenta in sit
55.	<i>Anthus trivialis</i>	Fâsă de pădure	A256	Prezenta in sit
56.	<i>Ardea cinerea</i>	Stârc cenușiu	A028	Prezenta in sit
57.	<i>Aythya ferina</i>	Rață cu cap castaniu	A059	Prezenta in sit
58.	<i>Aythya fuligula</i>	Rață moțată	A061	Prezenta in sit
59.	<i>Bucephala clangula</i>	Rață sunătoare	A067	Prezenta in sit
60.	<i>Buteo buteo</i>	Șorecar comun	A087	Prezenta in sit
61.	<i>Buteo lagopus</i>	Șorecar încălțat	A088	Prezenta in sit
62.	<i>Carduelis cannabina</i>	Cânepar	A366	Prezenta in sit

63.	<i>Carduelis chloris</i>	Florinte	A363	Prezenta in sit
64.	<i>Carduelis spinus</i>	Scatiu	A365	Prezenta in sit
65.	<i>Charadrius dubius</i>	Prundăraș gulerat mic	A136	Prezenta in sit
66.	<i>Chlidonias leucopterus</i>	Chirighiță cu aripi albe	A198	Prezenta in sit
67.	<i>Coccothraustes coccothraustes</i>	Botgros	A373	Prezenta in sit
68.	<i>Columba oenas</i>	Porumbel de scorbură	A207	Prezenta in sit
69.	<i>Cuculus canorus</i>	Cuc	A212	Prezenta in sit
70.	<i>Delichon urbica</i>	Lăstun de casă	A253	Prezenta in sit
71.	<i>Erithacus rubecula</i>	Măcăleandru	A269	Prezenta in sit
72.	<i>Falco subbuteo</i>	Șoimul rândunelelor	A099	Prezenta in sit
73.	<i>Falco tinnunculus</i>	Vânturel roșu	A096	Prezenta in sit
74.	<i>Ficedula hypoleuca</i>	Muscar negru	A322	Prezenta in sit
75.	<i>Tringa ochropus</i>	Fluierar de zăvoi	A165	Prezenta in sit
76.	<i>Tringa totanus</i>	Fluierar cu picioare galbene	A162	Prezenta in sit
77.	<i>Turdus merula</i>	Mierlă	A283	Prezenta in sit
78.	<i>Turdus philomelos</i>	Sturz cântător	A285	Prezenta in sit
79.	<i>Turdus pilaris</i>	Cocoșar	A284	Prezenta in sit

80.	<i>Vanellus vanellus</i>	Nagâț	A142	Prezenta in sit
81.	<i>Accipiter nisus</i>	Uliu păsărar	A086	Prezenta in sit
82.	<i>Aquila pomarina</i>	Acvilă țipătoare mică	A089	Prezenta in sit
83.	<i>Dryocopus martius</i>	Ciocănitore neagră	A236	Prezenta in sit
84.	<i>Circaetus gallicus</i>	Șerpar	A080	Prezenta in sit
85.	<i>Lanius minor</i>	Sfrâncioc mic	A339	Prezenta in sit
86.	<i>Emberiza hortulana</i>	Presură de grădină	A379	Prezenta in sit
87.	<i>Ciconia nigra</i>	Barză neagră	A030	Prezenta in sit

Terenul are destinația agricolă și în cea mai mare parte este cultivat cu lucerna și paioase. În vecinătate sunt păduri de salcam.



Drum acces – DJ Jiana-Danceu



Parcela cultivata cu lucerna



Parcela cultivata cu paioase

Gradul de afectare a integrității ariei naturale protejate de interes comunitar:

- a. reducerea habitatelor și a speciilor de interes comunitar - 0 mp
- b. fragmentarea habitatelor – nu este cazul;
- c. impactul negativ asupra factorilor de menținere a stării favorabile - nu este cazul;
- d. modificările dinamicii relațiilor structurale sau funcționale ale ariei naturale de interes comunitar - nu este cazul, deoarece se vor respecta toate măsurile propuse pentru protecția ariei protejate;

Implementarea proiectului nu are efecte negative asupra speciilor și habitatelor la nivelul întregului sit.

Proiectul nu afectează zonele de hranire, reproducere, migrație ale speciilor identificate în planul de management.

Identificarea și evaluarea impactului potențial asupra speciilor și habitatelor de interes comunitar din ariile naturale protejate.

1) Efectele planului asupra integrității sitului Natura 2000

Indicator	Efecte
Reduce suprafața habitatelor de interes comunitar	Nu este cazul
Fragmentează habitatele de interes comunitar	Nu este cazul

Reduce numărul exemplarelor speciilor de interes comunitar	Nu afectează speciile de interes comunitar
Are impact negativ asupra factorilor care determină menținerea stării favorabile de conservare a ariei naturale protejate de interes comunitar	Nu este cazul.
Produce modificări ale dinamicii relațiilor care definesc structura și/sau funcția ariei naturale protejate de interes comunitar	Nu este cazul

b) Identificarea impactului planului asupra speciilor și habitatelor speciilor pentru care a fost desemnat situl Natura 2000

Descrierea impact	Tipul de impact	Căile de transmisie	Durată impact	Efecte
Degradarea habitatelor caracteristice speciilor țintă	<i>Pe termen scurt:</i> Nul <i>Pe termen mediu și lung:</i> nul	fizică	-	Niciun efect negativ
Fragmentarea habitatelor speciilor țintă	<i>Pe termen scurt, mediu și lung:</i> nul	fizica	-	Planul supus evaluării nu fragmentează habitate de interes conservativ
Emisia zgomotului și a vibrațiilor	<i>Pe termen scurt, mediu și lung:</i> nul	fizică	Aprox. 6 luni	Niciun impact
Emisia în aer a gazelor de ardere și a pulberilor	<i>Pe termen scurt, mediu și lung:</i> nul	fizică	Termen scurt	Niciun impact

Degradarea solului	<i>Pe termen scurt, mediu și lung: neutru</i>	fizică	Solul nu este afectat în nici un fel.
--------------------	-----------------------------------------------	--------	---------------------------------------

Evaluarea semnificației impactului planului asupra speciilor și habitatelor pentru care au fost desemnate siturile ROSCI0306 Jiana și ROSPA0011 Blahnița (NI = nivelul impactului)

Indicatori cheie pentru evaluarea semnificației impactului	Ni	Justificarea nivelului de impact acordat
Procentul din suprafața habitatelor de interes comunitar care va fi pierdut (reducerea arealului tipurilor de habitate)	0	Nu este cazul.
Fragmentarea habitatelor de interes comunitar	0	Nu este cazul.
Durata sau persistența fragmentării habitatelor de interes comunitar.	0	Nu este cazul.
Procentul care va fi pierdut din suprafețele habitatelor folosite pentru necesitățile de hrană, odihnă, deplasare, hibernare și reproducere ale speciilor de interes comunitar. Schimbarea funcțiilor ecologice semnificative.	0	Nu este cazul. Nu există schimbări ale funcțiilor ecologice semnificative.
Durata sau persistența fragmentării habitatelor folosite pentru necesitățile de odihnă, deplasare, hibernare și reproducere ale speciilor de interes comunitar. Schimbarea funcțiilor ecologice ale acestora.	0	Nu are loc o schimbare a funcțiilor ecologice.
Procentul din suprafața pierdută a habitatelor care vor suferi defrișări. Schimbarea funcțiilor ecologice ale acestora.	0	Nu are loc o schimbare a funcțiilor ecologice.
Schimbări în densitatea populațiilor (număr de indivizi / unitate de suprafață).	0	Nu este cazul.

Durata sau persistența perturbării speciilor de interes comunitar, reducerea viabilității populațiilor speciilor țintă.	0	Nu este cazul.
Scara de timp estimată pentru înlocuirea speciilor afectate de implementarea planului.	0	Nu este cazul.
Orice alte bunuri, resurse și funcții ecologice afectate de realizarea planului privind funcțiile ecologice semnificative ale sitului	0	Nu vor fi afectate negativ alte bunuri, resurse și/sau funcții ecologice ale siturilor.
Modificări care vor apare legate de resursele de apă și de calitatea acestora (indicatori chimici care pot determina modificarea funcțiilor ecologice ale sitului)	0	Nu este cazul.
Factori care vor determina diminuarea resurselor trofice.	0	Nu vor fi afectate resursele trofice pentru nici o specie. Nu se vor înregistra perturbări în lanțurile trofice.
Reduce diversitatea sitului	0	Nu se vor înregistra pierderi de specii.
Fragmentarea sitului din punct de vedere al funcțiilor ecologice	0	Nu se va produce fragmentarea habitatelor speciilor și nu vor surveni schimbări privind funcțiile ecologice ale ecosistemelor.
Modificări ale dinamicii relațiilor care definesc structura și funcția sitului	0	Impact negativ nesemnificativ pe termen mediu și lung.
Disturbă îndeplinirea obiectivelor de conservare ale sitului	0	Nu este cazul.
Afectează în mod ireversibil obiectivele de conservare ale sitului	0	Nu afectează obiectivele de conservare ale sitului.
Total: 0		
Semnificație impact: IMPACT NUL		

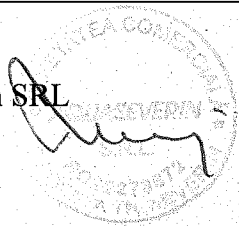
Pentru diminuarea potențialului impact negative, se vor adopta următoarele măsuri:

Nr. Crt.	Măsuri de reducere a impactului asupra mediului- Etapa de realizare a proiectului	Măsuri de reducere a impactului asupra mediului- Etapa de funcționare a proiectului
1	Gardul ce va delimita suprafața parcului fotovoltaic va fi înălțat cu circa 30 cm față de teren sau plasa de sarma va avea dimensiuni mai mari, pentru a permite tranzitarea perimetrului parcului de către fauna terestră, pentru a evita	Monitorizarea vertebratelor și a pasărilor, mai- iunie

	fragmentarea habitatelor specifice faunei terestre.	
2	Nu se vor utiliza substanțe chimice, capcane respectiv dispozitive sonore pentru a combate fauna terestra și temporar nectonică din perimetrul studiat	Nu se vor utiliza substanțe chimice, capcane respectiv, dispozitive sonore pentru a combate fauna terestră din perimetrul studiat
3	Împrejmuirea să nu fie conectată la o sursă de curent electric deoarece pot exista mortalități în randul faunei terestre	Identificarea, respectiv remedierea efectelor care induc reducerea efectivelor de faună terestră în cazul în care panourile fotovoltaice induc/cauzează mortalități în randul populațiilor din zona de implementare a proiectului
4	Cablurile care vor realiza conexiunea între panouri și centrala fotovoltaică nu vor fi amplasate în aer ele urmând a fi îngropate, evitându-se astfel electrocutarea accidentală a păsărilor, respectiv a faunei terestre.	Menținerea spațiilor verzi de pe arealul proiectului într-o stare favorabilă pentru a spori productivitatea naturală (baza piramidei trofice) situație care va favoriza apariția unor lanțuri trofice bine consolidate. Vegetația va fi cosită sau pașunată
5	Respectarea intervalelor de odihnă (sezon cald aprilie-septembrie, interval orar 18-08, sezon rece octombrie-martie, interval orar 17- 09) în vederea evitării mortalității speciilor de vertebrate de talie mică	Interzicerea amplasării pe raza proiectului a unor dispozitive care, prin sunetul lor să perturbe bioritmul faunei terestre
6	Respectarea perioadelor de reproducere specifice vertebratelor de talie mică în vederea evitării mortalității speciilor de vertebrate de talie mică (martie-iunie)	Respectarea condițiilor impuse în actele de reglementare, sau a altor avize/acorduri obținute, precum și a legislației în vigoare
7	Respectarea condițiilor impuse în actele de reglementare, sau a altor avize/acorduri obținute, precum și a legislației în vigoare	Interzicerea oricărei forme de recoltare, capturare, ucidere a vreunei specii de floră sau faună din zonă
8	Respectarea normelor/programului de lucru	Informarea Agenției Naționale pentru Arii Naturale Protejate cu privire la orice incident cu impact

		negativ asupra ariei naturale protejate
9	Interzicerea oricărei forme de recoltare, capturare, ucidere a vreunei specii de floră sau faună din zonă	Utilizarea doar a drumurilor acces desemnate pentru circulația autovehiculelor pe perimetrul ariei naturale protejate
10	Organizarea corespunzătoare și cronologică a activităților de șantier: -realizarea împrejmuirii; -montarea structurilor metalice; -montarea cablurilor; -montarea panourilor; -montarea invertoarelor; -amenajare drum acces pietonal și auto; -montarea sistemului de supraveghere; -realizare instalație de racordare.	
11	Monitorizarea stării tehnice a utilajelor și mașinilor utilizate	
12	Instruirea personalului care execută lucrările prevăzute în proiect, referitoare la importanța amplasamentului desemnat ca sit Natura 2000, asigurându-se obiectivele de conservare a sitului	
13	Informarea Agenției Naționale pentru Ariei Naturale Protejate cu privire la orice incident cu impact negativ asupra ariei naturale protejate	
14	Interzicerea pe toată durata de realizare și funcționare a proiectului a distrugerii sau colectării cuiburilor și ouălor, capturarea sau omorarea puilor și păsărilor adulte, perturbarea păsărilor din arealul proiectului	
15	Utilizarea doar a drumurilor de acces desemnate pentru circulația autovehiculelor pe perimetrul ariei naturale protejate	

Intocmit,
SC Aquaseverin SRL



INVENTAR DE COORDONATE PARC 1

Pct.	Nord(X)	Est(Y)
1	324190.420	317622.900
2	324145.850	317703.060
3	324116.410	317740.910
4	323810.115	318231.971
5	323503.260	318722.570
6	323349.550	318553.960
7	323612.663	318240.012
8	323715.450	318078.300
9	323750.550	318076.700
10	323764.430	318065.110
11	323778.720	318042.810
12	323779.290	318019.360
13	323767.290	318011.350
14	323767.010	317985.110
15	323797.470	317997.910
16	323810.640	317992.400
17	323825.010	317975.140
18	323783.100	317943.500
19	323812.790	317881.150
20	323956.899	317657.863
21	324014.477	317651.094
22	324026.097	317649.033
23	324051.954	317642.856
24	324081.601	317634.063
25	324117.131	317622.999
26	324132.531	317619.721
27	324148.979	317618.239
28	324165.621	317618.701

S=206164mp

INVENTAR DE COORDONATE PARC 2

Pct.	Nord(X)	Est(Y)
1	322941.549	317368.345
2	322992.438	317283.639
3	323058.292	317177.115
4	323148.582	317024.498
5	323186.862	317043.889
6	323216.420	317057.947
7	323227.080	317059.886
8	323272.431	317081.365
9	323059.884	317433.791

S=54700mp

INVENTAR DE COORDONATE PARC 3

Pct.	Nord(X)	Est(Y)
1	323520.036	317691.968
2	323520.192	317693.861
3	323514.922	317694.472
4	323447.072	317702.328
5	323389.464	317708.963
6	323321.440	317716.797
7	323232.307	317726.487

8	323121.302	31738.955
9	323115.999	31739.551
10	323082.851	31743.172
11	323068.905	31744.696
12	323002.620	31751.868
13	322961.966	31756.266
14	322929.569	31759.772
15	322889.951	31764.186
16	322816.514	31772.370
17	322716.472	31783.149
18	322544.884	317801.638
19	322521.161	317803.933
20	322865.091	317330.247
21	322879.043	317338.135
22	322904.396	317350.590
23	322944.245	317373.587
24	322950.774	317377.170
25	323018.042	317413.871
26	323073.867	317445.513
27	323124.721	317474.298
28	323136.751	317481.055
29	323153.320	317490.747
30	323172.666	317502.063
31	323210.367	317522.225
32	323211.315	317522.732
33	323233.367	317534.525
34	323237.869	317536.978
35	323268.564	317553.704
36	323300.171	317570.966
37	323326.390	317585.429
38	323351.290	317598.843
39	323401.546	317627.495
40	323432.197	317644.516
41	323446.232	317652.091
42	323467.151	317665.361
43	323509.987	317688.836

S=218734mp

INVENTAR DE COORDONATE PARC 4

Pct.	Nord(X)	Est(Y)
1	323339.787	31728.760
2	323289.333	317831.002
3	323263.064	317873.746
4	323250.706	317895.919
5	323213.562	317968.592
6	323196.393	318002.046
7	323174.024	318040.852
8	323165.328	318068.301
9	323154.411	318085.400
10	323141.497	318099.505
11	323116.428	318127.253
12	323095.699	318160.338
13	323071.239	318211.418

14	323042.847	318266.220
15	323014.559	318323.516
16	322998.352	318358.042
17	322985.159	318391.582
18	322975.402	318411.761
19	322963.719	318432.220
20	322957.676	318438.350
21	322952.111	318439.976
22	322943.333	318440.229
23	322937.582	318440.994
24	322931.371	318450.264
25	322927.139	318455.328
26	322924.918	318461.583
27	322923.307	318474.355
28	322923.310	318483.333
29	322924.203	318491.884
30	322925.332	318505.526
31	322920.260	318551.010
32	322997.100	318616.570
33	323066.540	318605.500
34	322872.230	319104.430
35	322850.819	319162.391
36	322788.817	319245.030
37	322454.348	319187.098
38	322458.026	319181.143
39	322464.114	319178.160
40	322473.703	319168.343
41	322482.564	319127.087
42	322495.420	319109.734
43	322450.726	319079.791
44	322464.049	319064.771
45	322479.748	319052.518
46	322524.096	319072.313
47	322535.553	319056.264
48	322536.514	319046.263
49	322535.996	319040.401
50	322535.700	319031.505
51	322527.963	319018.826
52	322521.506	319013.852
53	322519.055	319011.171
54	322499.012	318996.282
55	322488.731	318989.864
56	322478.966	318981.048
57	322464.794	318961.317
58	322465.211	318954.994
59	322479.756	318909.810
60	322505.298	318860.645
61	322864.840	318904.810
62	322888.206	318755.212
63	322579.333	318704.841
64	322590.192	318685.125
65	322611.092	318640.363
66	322660.049	318539.201
67	322702.067	318442.910

68	322709.559	318419.397
69	322739.137	318356.646
70	322771.996	318282.898
71	322805.088	318203.821
72	322815.712	318181.527
73	322842.819	318114.256
74	322869.732	318047.429
75	322887.558	318005.725
76	322904.266	317967.908
77	322924.980	317921.525
78	322959.640	317837.422
79	322979.136	317793.130
80	322983.585	317780.096
81	322986.185	317769.086
82	323114.737	317759.780
83	*23322.998	317730.711

S=450708mp

INVENTAR DE COORDONATE PARC 5		
Pct.	Nord(X)	Est(Y)
1	322530.556	317819.233
2	322146.184	318560.346
3	322100.493	318516.243
4	322034.704	318452.725
5	321951.806	318372.688
6	321926.653	318352.949
7	321877.180	318309.666
8	321823.309	318255.020
9	322021.300	317873.270
10	322107.333	317864.412
11	322220.357	317853.700
12	322351.563	317840.120
13	322456.914	317828.114

S=269419mp

INVENTAR DE COORDONATE PARC 6		
Pct.	Nord(X)	Est(Y)
1	322227.438	318664.671
2	322228.192	318681.392
3	322215.148	318716.051
4	322159.194	318846.110
5	322146.088	318849.054
6	322143.969	318879.123
7	322120.233	318912.860
8	322114.968	318917.809
9	322079.143	318993.833
10	322066.433	319025.170
11	322064.140	319037.117
12	322086.340	319058.833
13	322037.345	319185.128
14	321998.402	319285.667
15	321960.763	319393.085
16	321873.487	319317.825

17	321862.208	319305.115
18	321834.811	319279.763
19	321812.472	319260.570
20	321760.476	319212.281
21	321738.636	319196.898
22	321775.480	319147.294
23	321834.523	319079.055
24	321876.910	319032.984
25	321902.519	319000.247
26	321914.195	318985.396
27	321936.751	318960.419
28	322021.629	318860.131
29	321853.411	318708.839
30	321754.597	318796.207
31	321732.446	318821.122
32	321911.649	318981.848
33	321900.095	318998.443
34	321875.253	319031.233
35	321832.397	319076.988
36	321773.558	319145.309
37	321735.557	319196.492
38	321712.599	319179.296
39	321684.122	319154.100
40	321626.641	319103.228
41	321497.871	318988.348
42	321463.412	318961.386
43	321428.702	318926.788
44	321431.494	318914.088
45	321625.702	318712.315
46	321647.912	318732.845
47	321924.498	318355.707
48	321949.040	318374.883
49	322097.749	318518.458
50	322143.485	318562.615
51	322228.113	318640.977
52	322233.353	318648.949

INVENTAR DE COORDONATE PARC 7

Pct.	Nord(X)	Est(Y)
1	321972.500	317878.700
2	321785.912	318228.077
3	321728.221	318179.812
4	321690.430	318147.644
5	321662.057	318125.889
6	321647.010	318115.460
7	321648.050	318109.260
8	321711.911	318002.712
9	321773.401	317900.852
10	321776.590	317900.480
S=54831mp		

INVENTAR DE COORDONATE PARC 8

Pct.	Nord(X)	Est(Y)
1	321478.459	318580.975

2	321521.380	318620.532
3	321619.319	318712.113
4	321429.338	318910.085
5	321418.646	318915.323
6	321366.173	318774.866
7	321351.486	318735.192
8	321329.745	318687.084
9	321393.377	318635.567
10	321467.647	318588.346
S=49850mp		

INVENTAR DE COORDONATE PARC 9		
Pct.	Nord(X)	Est(Y)
1	321750.610	319333.670
2	321493.209	319113.598
3	321444.947	318992.361
4	321421.865	318929.400
5	321427.569	318931.793
6	321462.282	318966.372
7	321494.282	318991.849
8	321572.591	319060.978
9	321625.894	319109.431
10	321657.091	319135.078
11	321710.007	319182.921
12	321732.483	319199.066
13	321758.069	319215.531
14	321809.845	319263.163
S=38899mp		