



---

## Agenția pentru Protecția Mediului Olt

---

### *RAPORT PRIVIND CALITATEA AERULUI ÎN JUDEȚUL OLT*

*Luna APRILIE 2015*

În județul Olt calitatea aerului este monitorizată prin măsurări continue într-o stație automată amplasată în municipiul Slatina(stația **OT-1**), Aleea Grădiște F.N. conform criteriilor de amplasare prevăzute în Ordinul M.A.P.M. nr. 592/2002. Stația este de tip industrial, face parte din Rețeaua Națională de Monitorizare a Calității Aerului.

Poluanții monitorizați sunt: SO<sub>2</sub>, NO, NO<sub>x</sub>, NO<sub>2</sub>, CO, O<sub>3</sub>, pulberi (PM<sub>10</sub>). De asemenea, în scopul interpretării datelor de calitate a aerului, sunt monitorizați și o serie de parametri meteorologici: temperatura, precipitații, direcția și viteza vântului, umiditatea relativă, presiunea, radiația solară.

Prezentăm mai jos evoluția indicelui general de calitate a aerului din rețeaua locală de monitorizare a calității aerului.

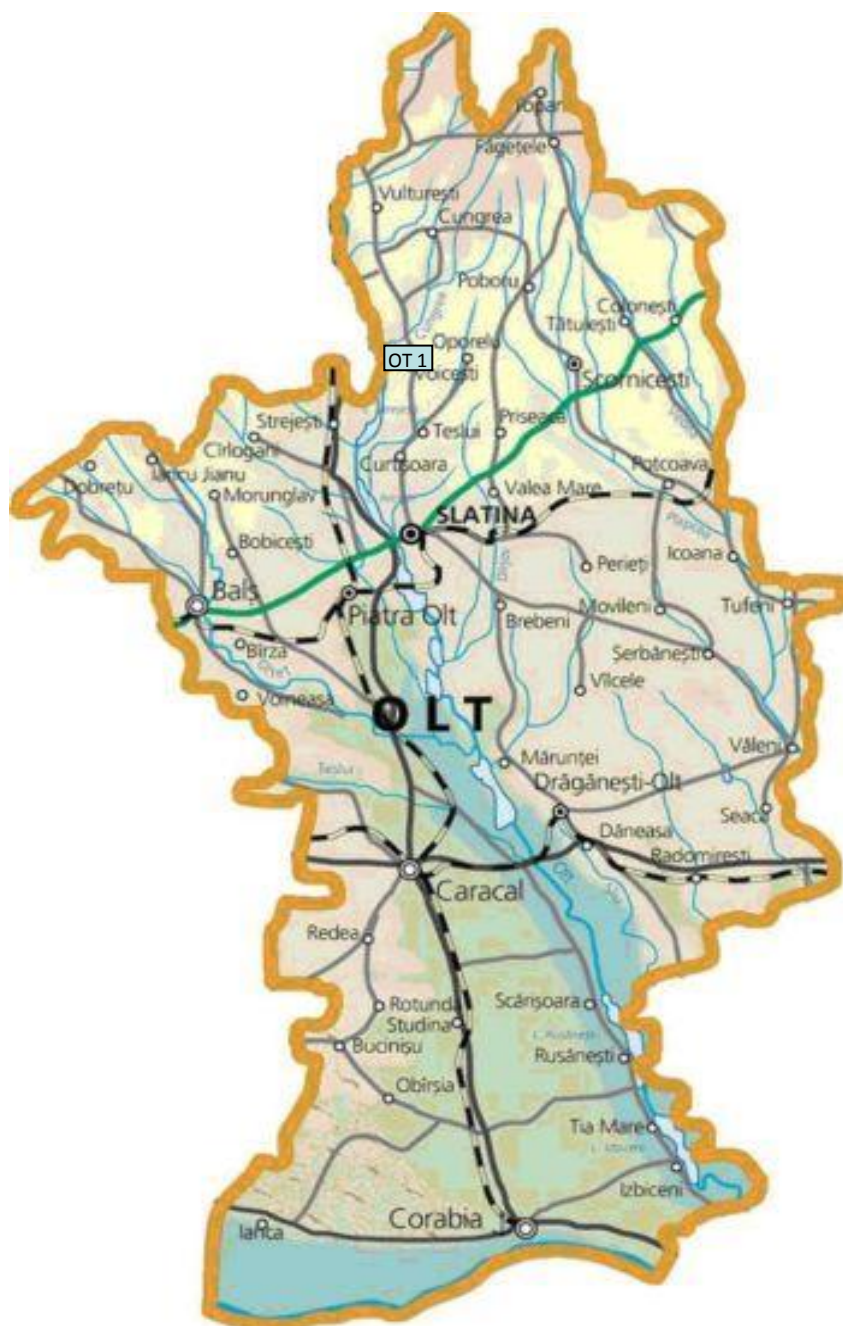




## Agenția pentru Protecția Mediului Olt

Legendă:

OT-1: Alea Grădiște, Slatina



Amplasarea stației automate de monitorizare a calității aerului din județul Olt  
aparținând RNMCA





## Agenția pentru Protecția Mediului Olt

În conformitate cu *Ordinul M.M.D.D. nr. 1095/2007 pentru aprobarea Normativului privind stabilirea indicilor de calitate a aerului în vederea facilitării informării publicului*, calitatea aerului este reprezentată prin indici specifici și generali de calitate, stabiliți pe baza valorilor concentrațiilor principalilor poluanți atmosferici măsurați. Indicii generali și specifici sunt reprezentați prin numere întregi cuprinse între 1 și 6, corespunzătoare calificativelor: excelent, foarte bun, bun, mediu, rău, foarte rău, calificative asociate de asemenea unui cod de culori. Indicele general zilnic se stabilește ca fiind cel mai mare dintre indicii specifici corespunzători poluanților monitorizați în acea zi.



Pe baza datelor furnizate de stația automată din Rețeaua Națională de Monitorizare a Calității Aerului, evoluția din *luna aprilie 2015* a indicelui general zilnic de calitate a aerului la stația de monitorizare din județul Olt este prezentată în figura de mai jos.

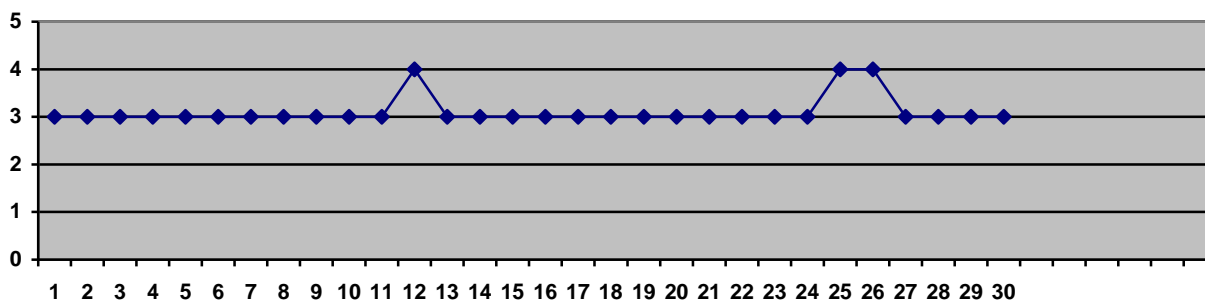


Fig.1.1 Evoluția indicelui general de calitate a aerului la stația OT-1 (Slatina, Aleea Grădiște F.N.)

Indicii de calitate a aerului sunt aduși la cunoștința publicului prin intermediul panourilor de informare exterioare și a panoului interior, a site-ului național [www.calitateaer.ro](http://www.calitateaer.ro), precum și prin buletinele zilnice pentru informarea publicului ce pot fi consultate pe site-ul <http://apmot.anpm.ro>.

Rezultatele înregistrate în luna *aprilie 2015* pentru poluanții monitorizați în stația automată, conform Legii 104/2011, sunt prezentate în tabelul și graficele de mai jos:





## Agenția pentru Protecția Mediului Olt

Tabel 1.1: Luna aprilie 2015

TABEL SINTEZĂ							
stație	poluant	medie lunară	unitate măsură	tip depășire	nr. depășiri în luna curentă	nr.total depășiri de la începutul anului	captura lunară de date (%)
OT-1	SO2	9,37	μg/m3	-	0	0	71,9
OT-1	NO2	6,49	μg/m3	-	0	0	86,2
OT-1	CO	0,15	mg/m3	-	0	0	82,3
OT-1	ozon	79,96	μg/m3	-	0	0	86,2
OT-1	PM10 automat	17,55	μg/m3	VL 24 ore	0	0	75,4
OT-1	PM10 gravim.	23,46	μg/m3	VL 24 ore	0	1	100

Pentru poluantul SO<sub>2</sub> (fig.1.2) nu s-au înregistrat depășiri ale VL orare (350 μg/mc) la stația OT - 1. Nu s-au înregistrat depășiri ale VL zilnice (125 μg/mc).

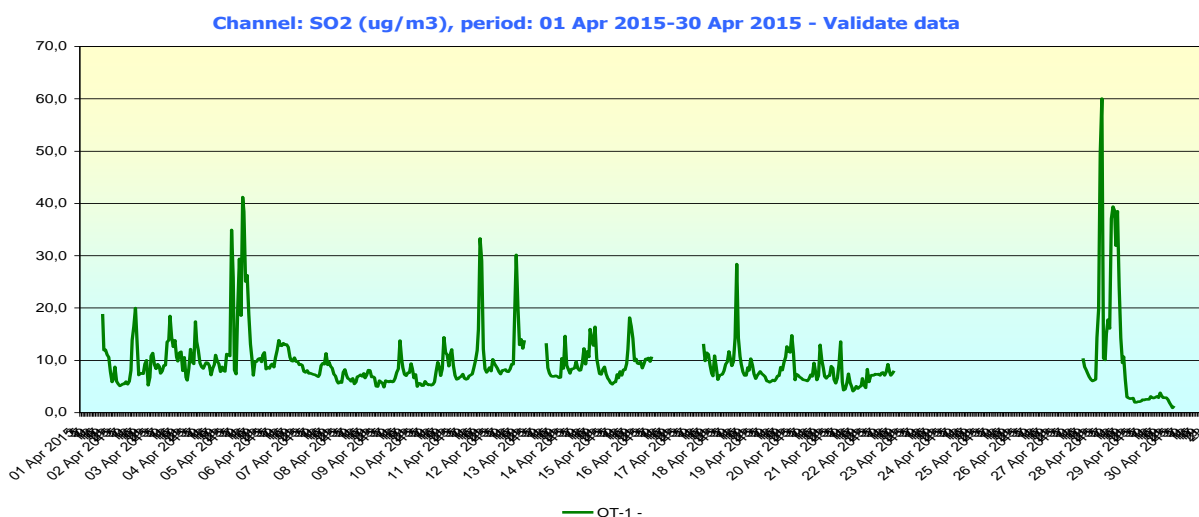


Fig. 1.2 Evoluție valori medii orare SO<sub>2</sub> la stația automata din județul Olt – luna aprilie 2015





## Agenția pentru Protecția Mediului Olt

Ozonul este monitorizat în stația OT – 1, iar valorile maxime zilnice ale mediilor pe 8 ore înregistrate în luna aprilie 2015 se situează sub valoarea țintă (120  $\mu\text{g}/\text{m}^3$ ) (fig.1.3).

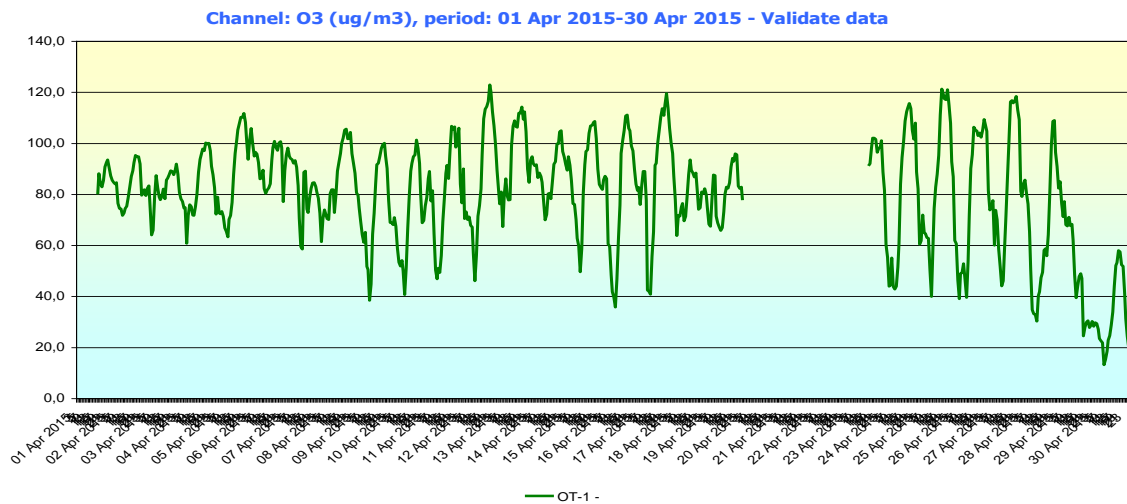


Fig. 1.3. Evoluție valori maxime zilnice ale mediilor pe 8 ore pentru ozon- luna aprilie 2015

Pentru poluantul  $\text{NO}_2$  nu s-au înregistrat depășiri ale pragului de alertă (400  $\mu\text{g}/\text{m}^3$  medie orara timp de 3 ore consecutiv) și nici depășiri ale VL orare (200  $\mu\text{g}/\text{m}^3$ ) (fig.1.4) la stația automată de monitorizare a calității aerului.

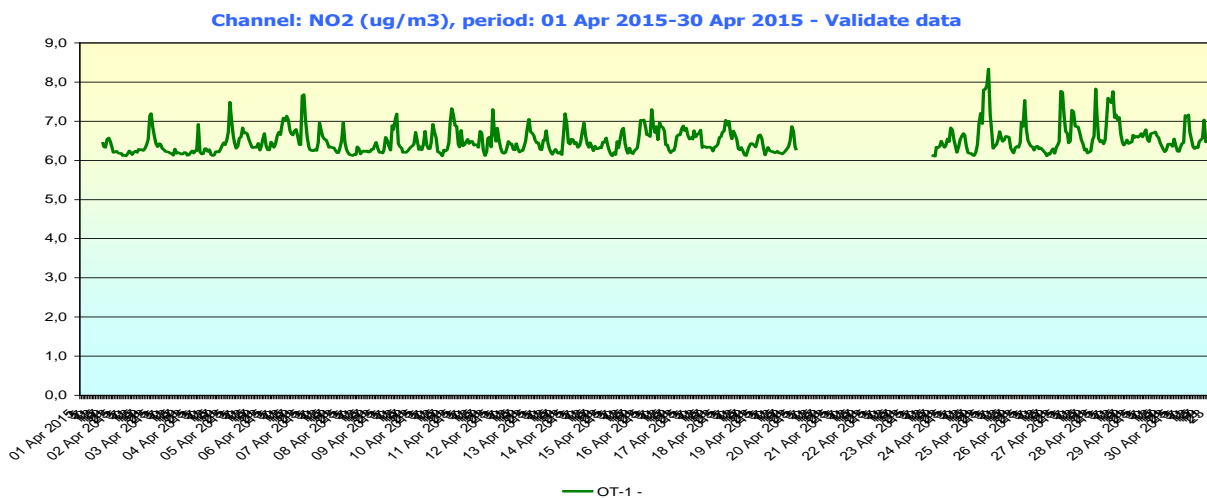


Fig. 1.4 Evoluție valori medii orare  $\text{NO}_2$  la stația automată din județul Olt – luna aprilie 2015





## Agenția pentru Protecția Mediului Olt

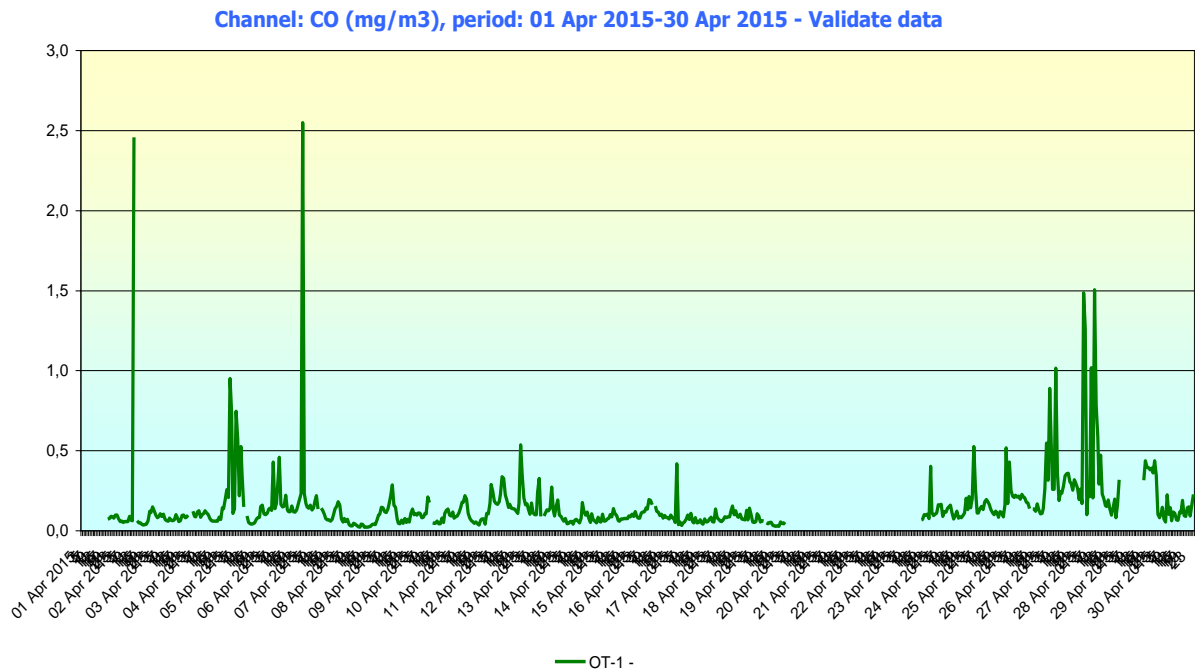


Fig. 1.5. Evoluție valori maxime zilnice ale mediilor pe 8 ore pentru CO - luna aprilie 2015

Maximele zilnice ale mediilor pe 8 ore pentru monoxid de carbon (fig.1.5), în luna *aprilie* 2015, s-au încadrat mult sub valoarea limită de 10 mg/m<sup>3</sup>, în stația OT - 1.

APM Olt a efectuat și măsurări indicative și măsurări aleatorii privind calitatea aerului, după cum urmează:

### A. Măsurări zilnice de F, NH<sub>3</sub> și NO<sub>2</sub> în două puncte fixe din municipiul Slatina

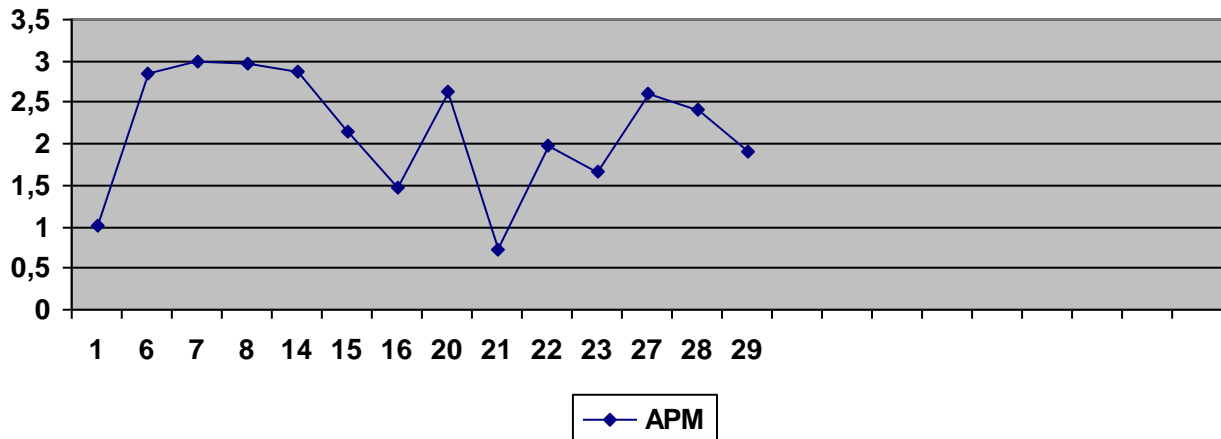
#### Variația concentrațiilor medii zilnice măsurate pentru indicatorii specifici



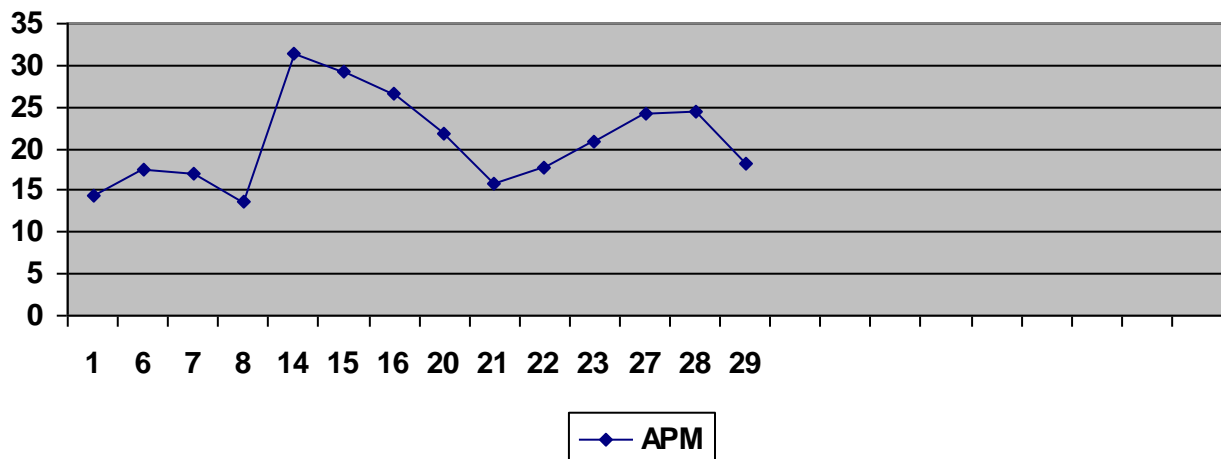


## Agenția pentru Protecția Mediului Olt

Punctul de prelevare sediul Agenției pentru Protecția Mediului Olt (adresa: Str. Ion Moroșanu nr.3), poluantul măsurat Fluor ( F )  $\mu\text{g}/\text{m}^3$



Punctul de prelevare - sediul Agenției pentru Protecția Mediului Olt (adresa: Str. Ion Moroșanu, nr.3), poluantul măsurat dioxid de azot (  $\text{NO}_2$  )  $\mu\text{g}/\text{m}^3$ .

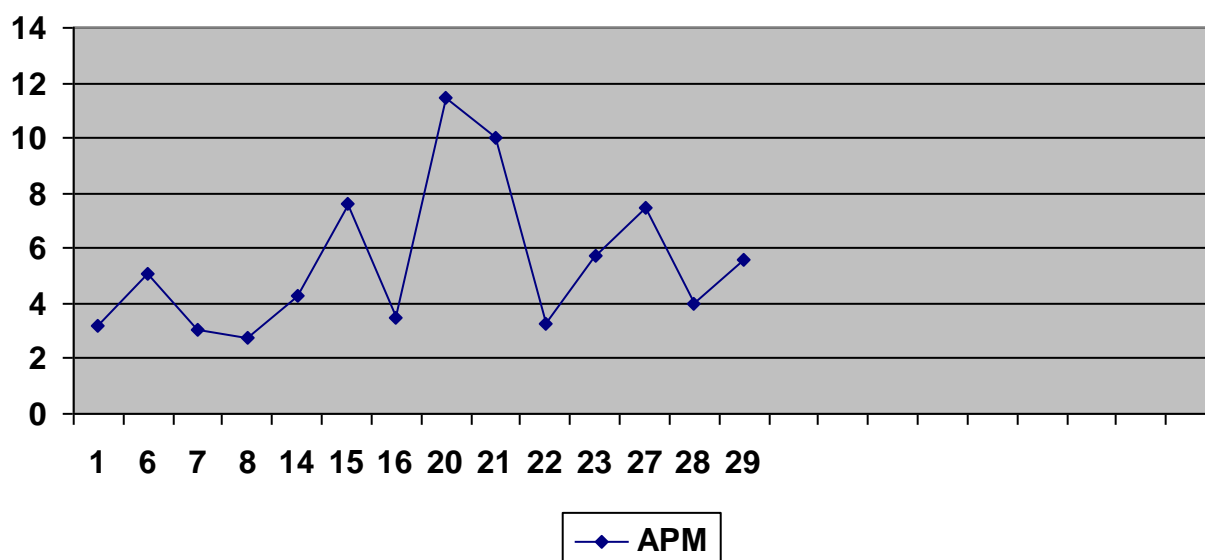






## Agenția pentru Protecția Mediului Olt

Punctul de prelevare sediul Agenției pentru Protecția Mediului Olt (adresa: Str. Ioan Moroșanu nr.3), poluantul măsurat amoniac ( $\text{NH}_3$ )  $\mu\text{g}/\text{m}^3$



Datele sunt furnizate în urma prelevării manuale și determinărilor chimice efectuate în laboratorul Agenției pentru Protecția Mediului Olt.

