



Agenția pentru Protecția Mediului Olt

RAPORT PRIVIND CALITATEA AERULUI ÎN JUDEȚUL OLT

Luna OCTOMBRIE 2015

În județul Olt calitatea aerului este monitorizată prin măsurări continue într-o stație automată amplasată în municipiul Slatina(stația **OT-1**), Aleea Grădiște F.N. conform criteriilor de amplasare prevăzute în Ordinul M.A.P.M. nr. 592/2002. Stația este de tip industrial, face parte din Rețeaua Națională de Monitorizare a Calității Aerului.

Poluanții monitorizați sunt: SO₂, NO, NO_x, NO₂, CO, O₃, pulberi (PM₁₀). De asemenea, în scopul interpretării datelor de calitate a aerului, sunt monitorizați și o serie de parametri meteorologici: temperatura, precipitații, direcția și viteza vântului, umiditatea relativă, presiunea, radiația solară.

Prezentăm mai jos evoluția indicelui general de calitate a aerului din rețeaua locală de monitorizare a calității aerului.





Agenția pentru Protecția Mediului Olt

Legendă:

OT-1: Alea Grădiște, Slatina



Amplasarea stației automate de monitorizare a calității aerului din județul Olt
aparținând RNMCA

AGENȚIA PENTRU PROTECȚIA MEDIULUI OLT

Str. Ion Morosanu, nr.3, Slatina, Jud.Olt, Cod 230081

E-mail: office@apmot.anpm.ro; Tel/0249. 439.166; 0349. 401.720; 0746.248.742; Fax. 0249. 439.166



Agenția pentru Protecția Mediului Olt

În conformitate cu *Ordinul M.M.D.D. nr. 1095/2007 pentru aprobarea Normativului privind stabilirea indicilor de calitate a aerului în vederea facilitării informării publicului*, calitatea aerului este reprezentată prin indici specifici și generali de calitate, stabiliți pe baza valorilor concentrațiilor principalilor poluanți atmosferici măsurați. Indicii generali și specifici sunt reprezentați prin numere întregi cuprinse între 1 și 6, corespunzătoare calificativelor: excelent, foarte bun, bun, mediu, rău, foarte rău, calificative asociate de asemenea unui cod de culori. Indicele general zilnic se stabilește ca fiind cel mai mare dintre indicii specifici corespunzători poluanților monitorizați în acea zi.



Pe baza datelor furnizate de stația automată din Rețeaua Națională de Monitorizare a Calității Aerului, evoluția din *luna octombrie 2015* a indicelui general zilnic de calitatea aerului la stația de monitorizare din județul Olt este prezentată în figura de mai jos.

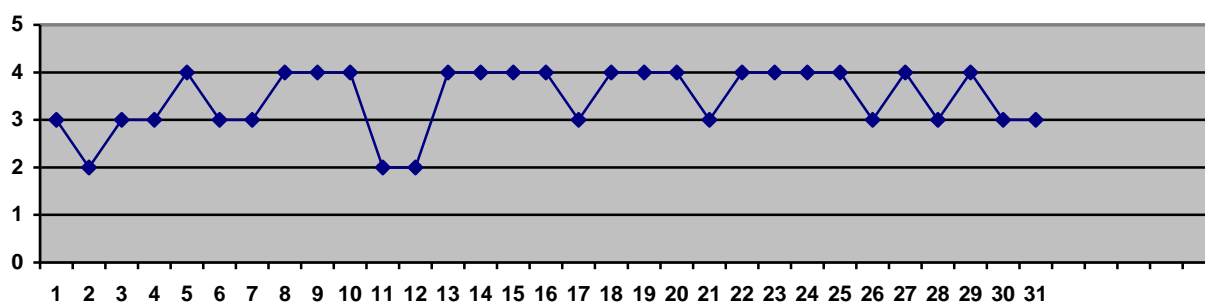


Fig.1.1 Evoluția indicelui general de calitatea aerului la stația OT-1 (Slatina, Aleea Grădiște F.N.)

Indicii de calitatea aerului sunt aduși la cunoștința publicului prin intermediul panourilor de informare exterioare și a panoului interior, a site-ului național www.calitateaer.ro, precum și prin buletinele zilnice pentru informarea publicului ce pot fi consultate pe site-ul <http://apmot.anpm.ro>.

Rezultatele înregistrate în luna *octombrie 2015* pentru poluanții monitorizați în stația automată, conform Legii 104/2011, sunt prezentate în tabelul și graficele de mai jos:





Agenția pentru Protecția Mediului Olt

Tabel 1.1: Luna octombrie 2015

TABEL SINTEZĂ							
stație	poluant	medie lunară	unitate măsură	tip depășire	nr. depășiri în luna curenta	nr.total depășiri de la începutul anului	captura lunară de date (%)
OT-1	SO ₂	20,57	μg/m ³	-	0	0	100
OT-1	NO ₂	7,04	μg/m ³	-	0	0	100
OT-1	CO	0,5	mg/m ³	-	0	0	79,9
OT-1	ozon		μg/m ³	valoare tinta (120 μg /m ³ , maxima zilnica a mediilor pe 8 ore)	6	47	100
OT-1	PM10 automat	32,31	μg/m ³	VL 24 ore	2	4	68,9
OT-1	PM10 gravim.	22,01	μg/m ³	VL 24 ore	0	1	100

Pentru poluantul SO₂ (fig.1.2) nu s-au înregistrat depășiri ale VL orare (350 μg/mc) la stația OT - 1. Nu s-au înregistrat depășiri ale VL zilnice (125 μg/mc)

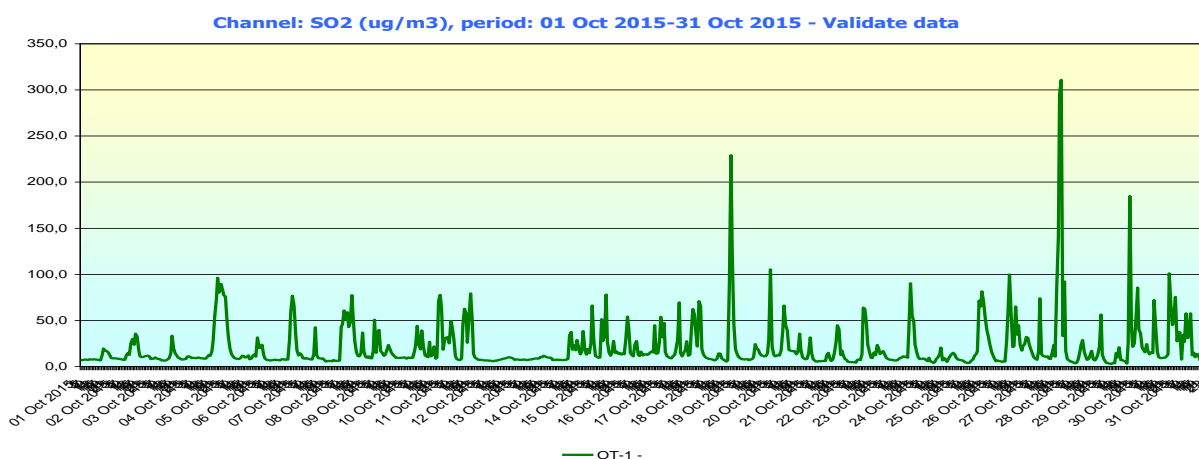


Fig. 1.2 Evoluție valori medii orare SO₂ la stația automata din județul Olt – luna octombrie

2015





Agenția pentru Protecția Mediului Olt

Ozonul este monitorizat în stația OT – 1, iar valorile maxime zilnice ale mediilor pe 8 ore înregistrate în luna octombrie 2015 se situează sub valoarea țintă (120 $\mu\text{g}/\text{m}^3$), excepție făcând 6 din valorile măsurate (fig.1.3).

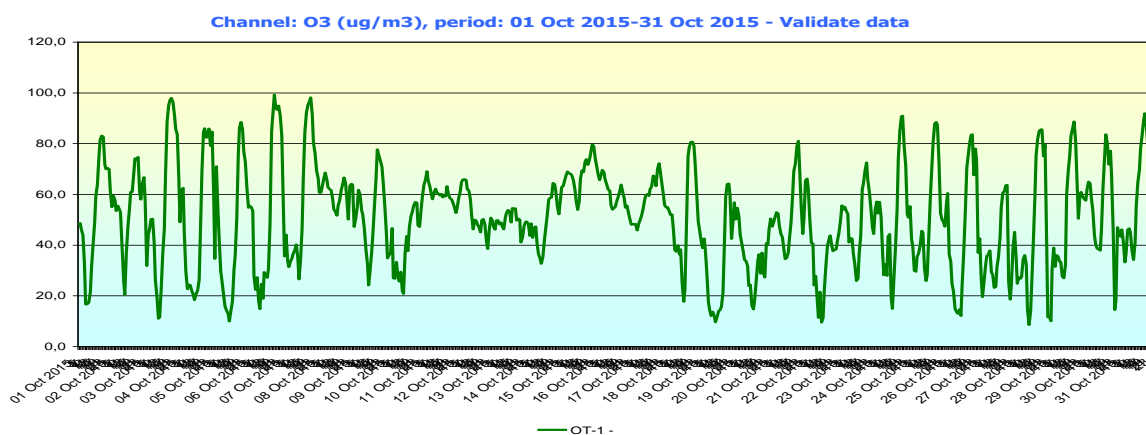
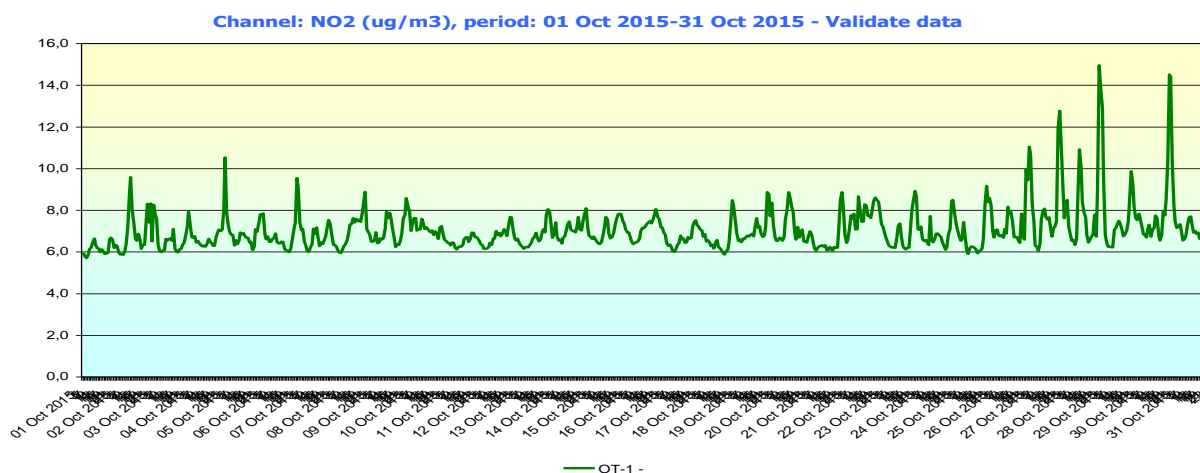


Fig. 1.3. Evoluție valori maxime zilnice ale mediilor pe 8 ore pentru ozon- luna octombrie 2015

Pentru poluantul NO_2 nu s-au înregistrat depășiri ale pragului de alertă (400 $\mu\text{g}/\text{m}^3$ medie orara timp de 3 ore consecutiv) și nici depășiri ale VL orare (200 $\mu\text{g}/\text{m}^3$) (fig.1.4) la stația automată de monitorizare a calității aerului.





Agenția pentru Protecția Mediului Olt

Fig. 1.4 Evoluție valori medii orare NO₂ la stația automată din județul Olt – luna octombrie 2015

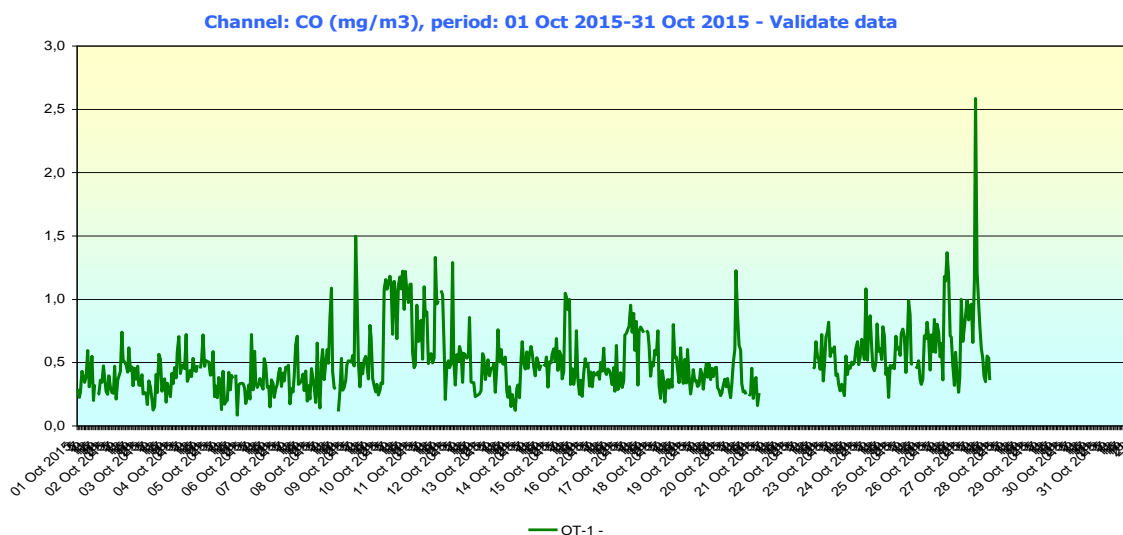


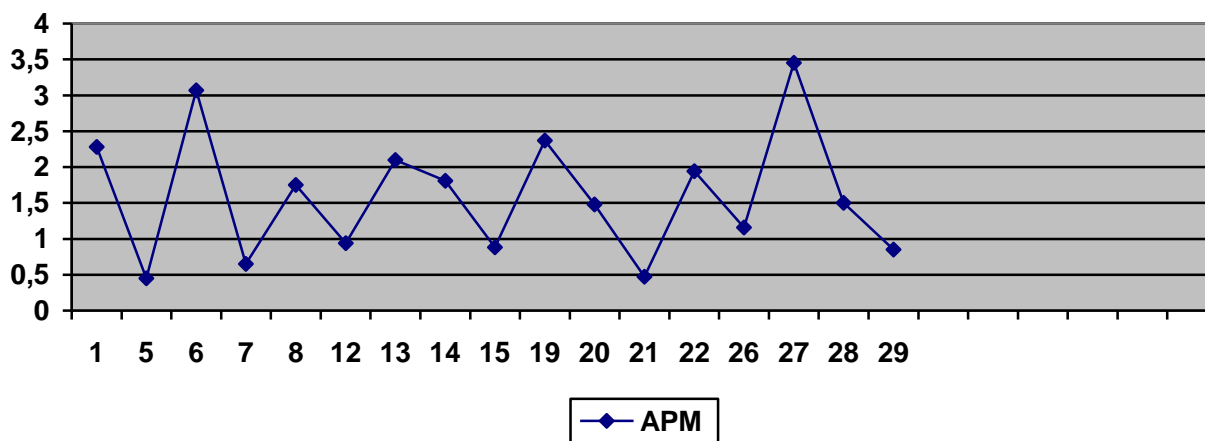
Fig. 1.5. Evoluție valori maxime zilnice ale mediilor pe 8 ore pentru CO - luna octombrie 2015

Maximele zilnice ale mediilor pe 8 ore pentru monoxid de carbon (fig.1.5), în luna octombrie 2015, s-au încadrat mult sub valoarea limită de 10 mg/m³, în stația OT - 1.

APM Olt a efectuat și măsurări indicative și măsurări aleatorii privind calitatea aerului, după cum urmează:

A. Măsurări zilnice de F, NH₃ și NO₂ în două puncte fixe din municipiul Slatina Variația concentrațiilor medii zilnice măsurate pentru indicatorii specifici

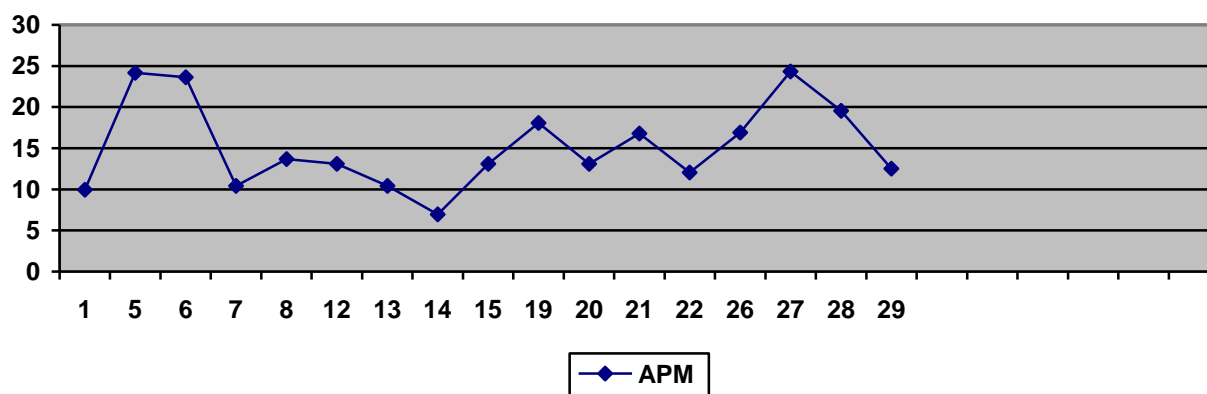
Punctul de prelevare sediul Agenției pentru Protecția Mediului Olt (adresa: Str. Ion Moroșanu nr.3), poluantul măsurat Fluor (F) μg/m³



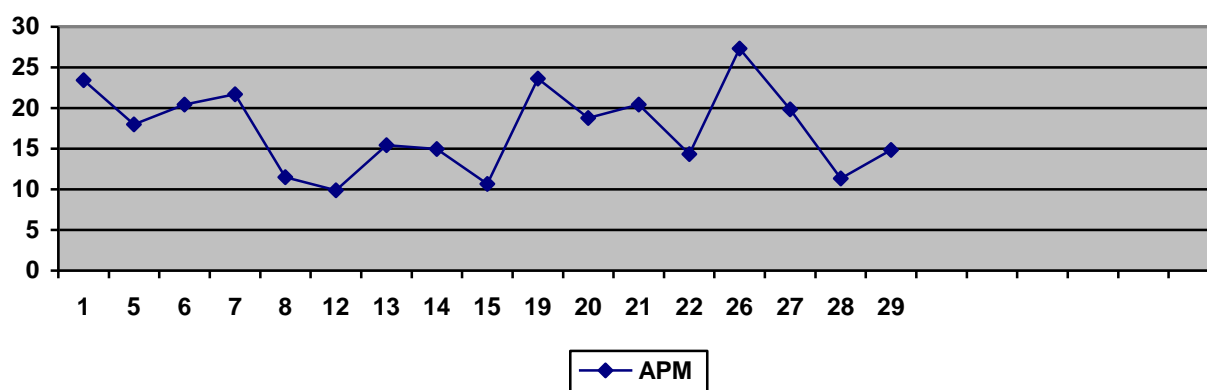


Agenția pentru Protecția Mediului Olt

Punctul de prelevare - sediul Agenției pentru Protecția Mediului Olt (adresa: Str. Ion Moroșanu, nr.3), poluantul măsurat dioxid de azot (NO_2) $\mu\text{g}/\text{m}^3$.



Punctul de prelevare sediul Agenției pentru Protecția Mediului Olt (adresa: Str. Ioan Moroșanu nr.3), poluantul măsurat amoniac (NH_3) $\mu\text{g}/\text{m}^3$



Datele sunt furnizate în urma prelevării manuale și determinărilor chimice efectuate în laboratorul Agenției pentru Protecția Mediului Olt.

