



Agencia pentru Protecția Mediului Olt

RAPORT PRIVIND STAREA MEDIULUI ÎN JUDEȚUL OLT

Luna OCTOMBRIE 2015

1. Calitatea aerului

În județul Olt calitatea aerului este monitorizată prin măsurări continue prin stația automată de monitorizare a calității aerului amplasată în municipiul Slatina(stația **OT-1**), Aleea Grădiște F.N. conform criteriilor de amplasare prevăzute în Ordinul M.A.P.M. nr. 592/2002. Stația este de tip industrial, face parte din Rețeaua Națională de Monitorizare a Calității Aerului constituită la nivelul țării din peste 140 de stații. Poluanții monitorizați sunt: SO₂, NO, NO_x, NO₂, CO, O₃, pulberi (PM₁₀). De asemenea, în scopul interpretării datelor de calitate a aerului, sunt monitorizați și o serie de parametrii meteorologici: temperatura, precipitații, direcția și viteza vântului, umiditatea relativă, presiunea, radiația solară.

Prezentăm mai jos evoluția indicelui general de calitate a aerului din rețeaua locală de monitorizare a calității aerului.





Amplasarea stației de monitorizare în județ – OT 1 Alea Grădiște Slatina



AGENȚIA PENTRU PROTECȚIA MEDIULUI OLT

Str. Ion Morosanu, nr.3, Slatina, Jud.Olt, Cod 230081

E-mail: office@apmot.anpm.ro; Tel/0249. 439.166; 0349. 401.720; 0746.248.752; Fax. 0249. 439.166;

În conformitate cu *Ordinul M.M.D.D. nr. 1095/2007 pentru aprobarea Normativului privind stabilirea indicilor de calitate a aerului în vederea facilitării informării publicului*, calitatea aerului este reprezentată prin indici specifici și generali de calitate, stabiliți pe baza valorilor concentrațiilor principalilor poluanți atmosferici măsurați. Indicii generali și specifici sunt reprezentați prin numere întregi cuprinse între 1 și 6, corespunzătoare calificativelor: excelent, foarte bun, bun, mediu, rău, foarte rău, calitative asociate de asemenea unui cod de culori. Indicele general zilnic se stabilește ca fiind cel mai mare dintre indicii specifici corespunzători poluanților monitorizați în acea zi.



Pe baza datelor furnizate de stația automată din Rețeaua Națională de Monitorizare a Calității Aerului, evoluția din **luna octombrie 2015** a indicelui general zilnic de calitatea aerului la stația de monitorizare din județul Olt este prezentată în figura de mai jos.

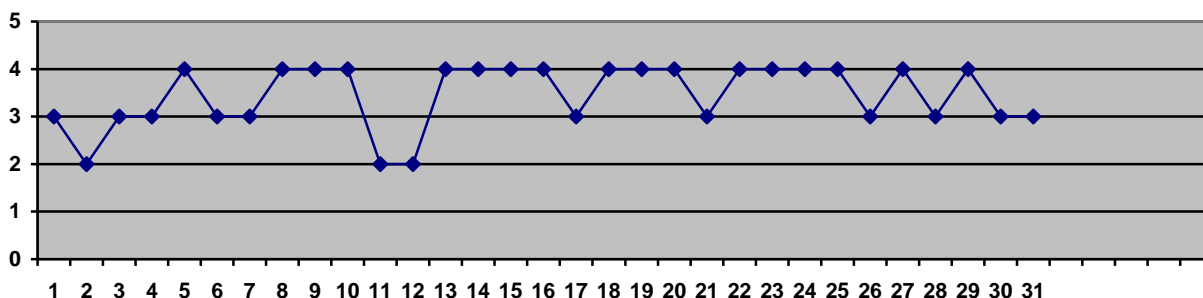


Fig.1.1 Evoluția indicelui general de calitatea aerului la stația OT-1 (Slatina, Aleea Grădiște F.N.)

Indicii de calitatea aerului sunt aduși la cunoștința publicului prin intermediul panourilor de informare exterioare și a panoului interior, a site-ului național www.calitateaer.ro, precum și prin buletinele zilnice pentru informarea publicului ce pot fi consultate pe site-ul <http://apmot.anpm.ro>.

Rezultatele înregistrate în luna *octombrie 2015* pentru poluanții monitorizați în stația automată, conform Legii 104/2011, sunt prezentate în tabelul și graficele de mai jos:



Tabel 1.1: Luna octombrie 2015

TABEL SINTEZĂ							
stație	poluant	medie lunară	unitate măsură	tip depășire	nr. depășiri în luna curenta	nr.total depășiri de la începutul anului	captura lunară de date (%)
OT-1	SO2	20,57	μg/m3	-	0	0	100
OT-1	NO2	7,04	μg/m3	-	0	0	100
OT-1	CO	0,5	mg/m3	-	0	0	79,9
OT-1	ozon		μg/m3	valoare tinta (120 μg /m3, maxima zilnica a mediilor pe 8 ore)	6	47	100
OT-1	PM10 automat	32,31	μg/m3	VL 24 ore	2	4	68,9
OT-1	PM10 gravim.	22,01	μg/m3	VL 24 ore	0	1	100

Pentru poluantul SO₂ (fig.1.2) nu s-au înregistrat depășiri ale VL orare (350 μg/mc) la stația OT - 1. Nu s-au înregistrat depășiri ale VL zilnice (125 μg/mc)

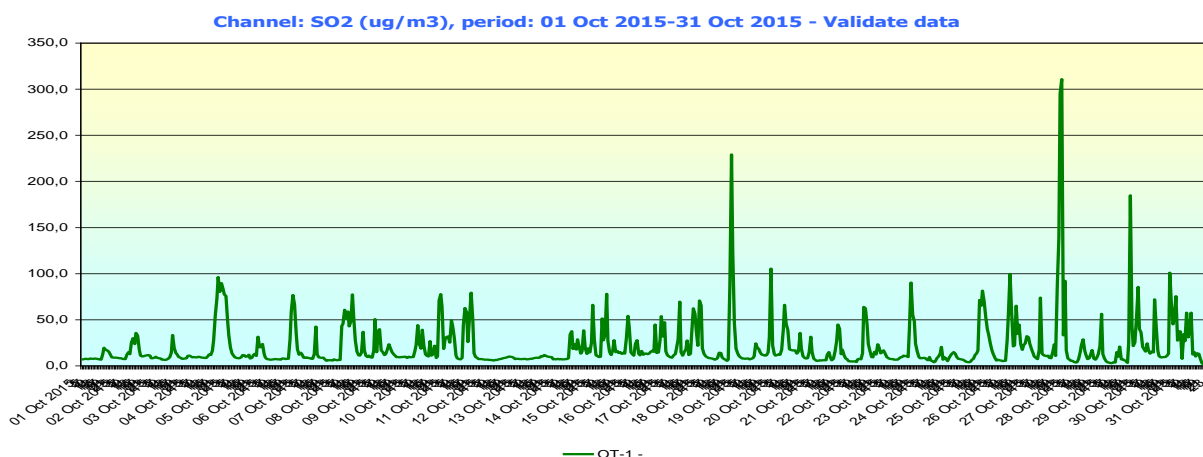


Fig. 1.2 Evoluție valori medii orare SO₂ la stația automata din județul Olt – luna octombrie 2015



Ozonul este monitorizat in stația OT – 1, iar valorile maxime zilnice ale mediilor pe 8 ore înregistrate in luna octombrie 2015 se situează sub valoarea țintă (120 $\mu\text{g}/\text{m}^3$), excepție făcând 6 din valorile măsurate (fig.1.3).

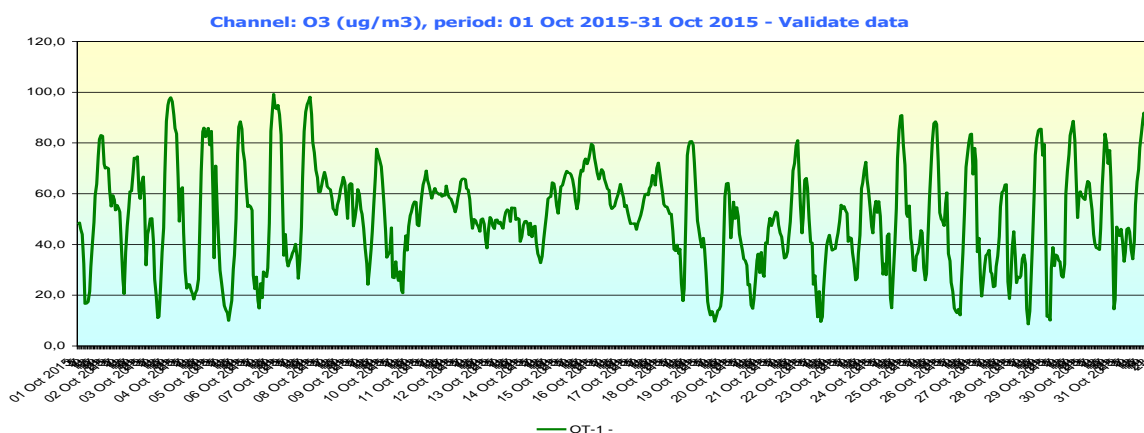


Fig. 1.3. Evoluție valori maxime zilnice ale mediilor pe 8 ore pentru ozon- luna *octombrie* 2015

Pentru poluantul NO_2 nu s-au înregistrat depășiri ale pragului de alertă (400 $\mu\text{g}/\text{m}^3$ medie orara timp de 3 ore consecutiv) și nici depășiri ale VL orare (200 $\mu\text{g}/\text{m}^3$) (fig.1.4) la stația automată de monitorizare a calității aerului.

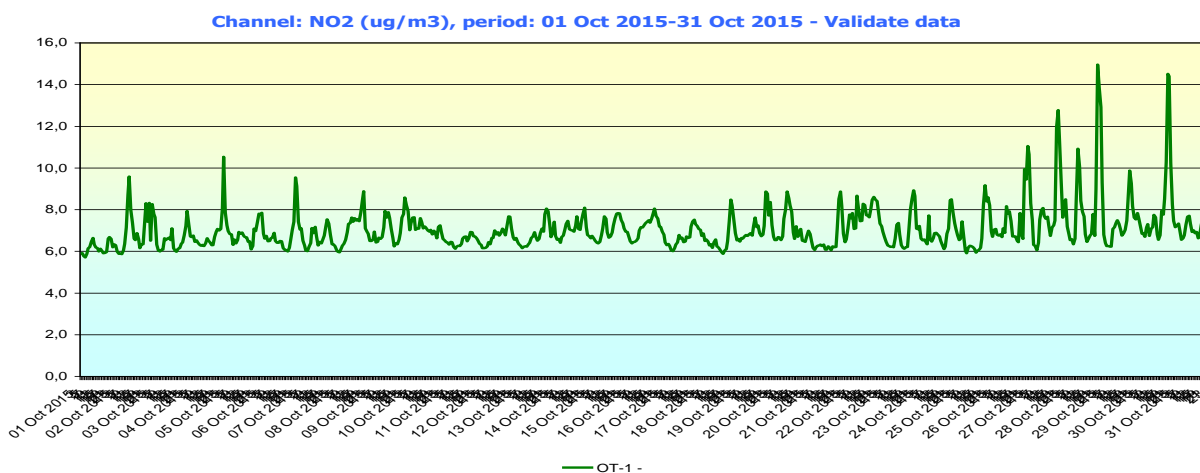


Fig. 1.4 Evoluție valori medii orare NO_2 la stația automată din județul Olt – luna *octombrie* 2015



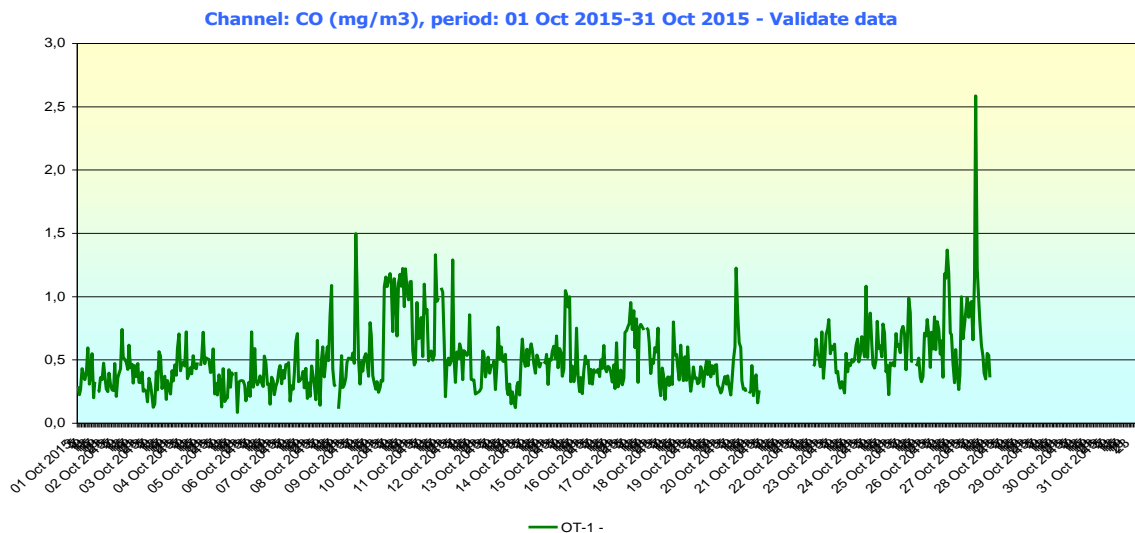


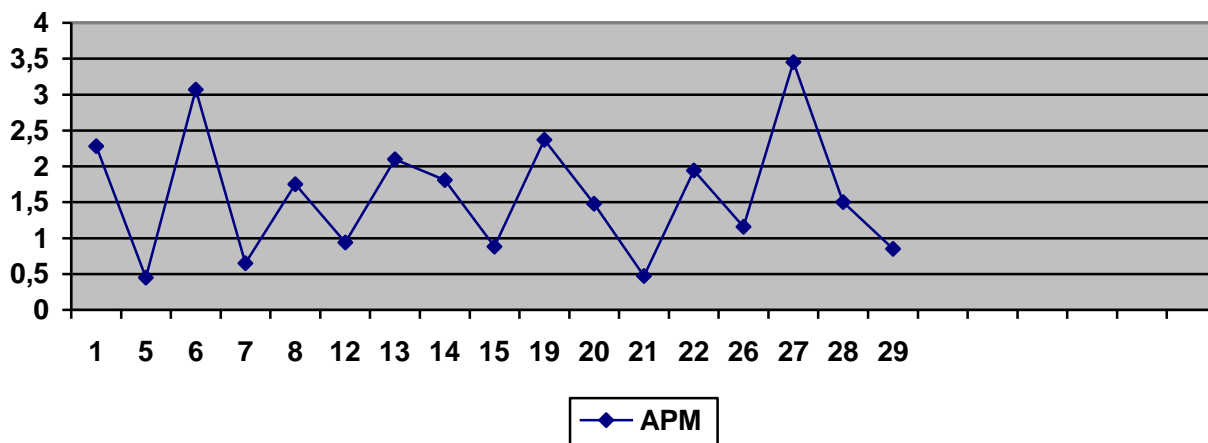
Fig. 1.5. Evoluție valori maxime zilnice ale mediilor pe 8 ore pentru CO - luna *octombrie* 2015

Maximele zilnice ale mediilor pe 8 ore pentru monoxid de carbon (fig.1.5), în luna *octombrie* 2015, s-au încadrat mult sub valoarea limită de 10 mg/m^3 , în stația OT - 1.

APM Olt a efectuat și măsurări indicative și măsurări aleatorii privind calitatea aerului, după cum urmează:

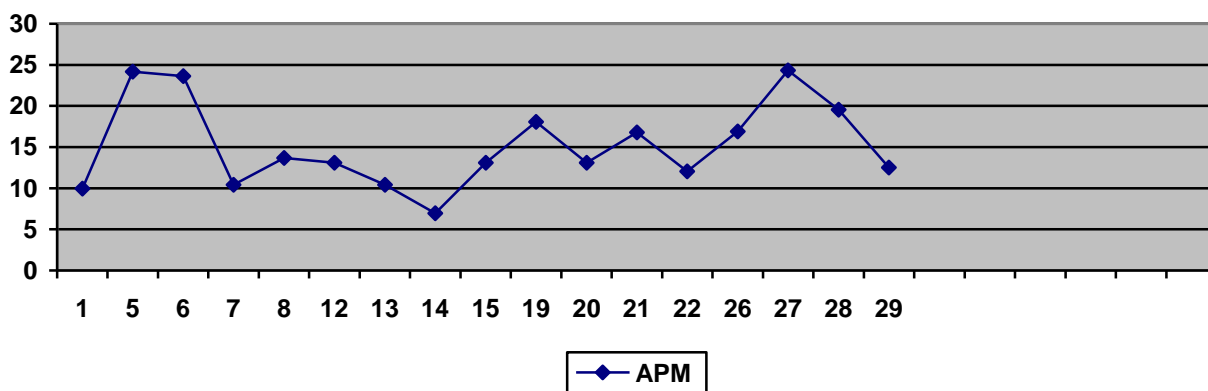
A. Măsurări zilnice de F, NH₃ și NO₂ în două puncte fixe din municipiul Slatina Variația concentrațiilor medii zilnice măsurate pentru indicatorii specifici

Punctul de prelevare sediul Agenției pentru Protecția Mediului Olt (adresa: Str. Ion Moroșanu nr.3), poluantul măsurat Fluor (F) $\mu\text{g/m}^3$

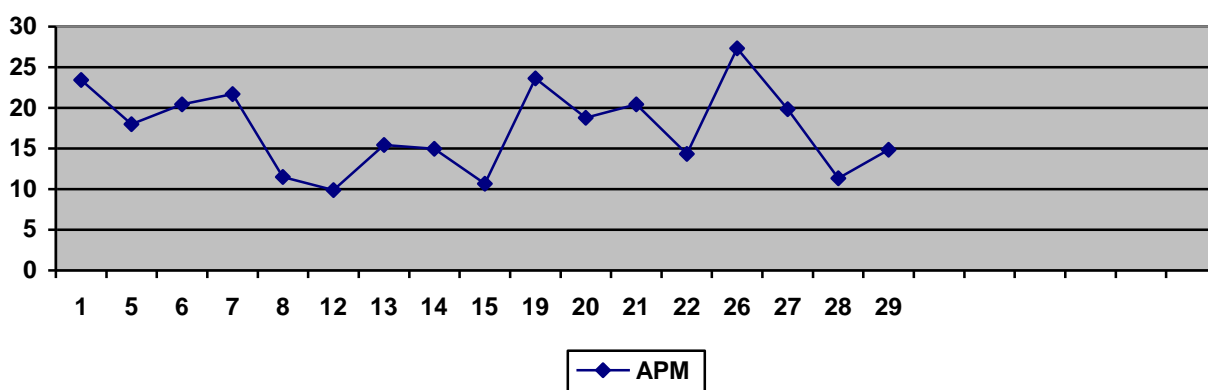


Punctul de prelevare - sediul Agenției pentru Protecția Mediului Olt (adresa: Str. Ion Moroșanu, nr.3), poluantul măsurat dioxid de azot (NO₂) $\mu\text{g/m}^3$.





Punctul de prelevare sediul Agenției pentru Protecția Mediului Olt (adresa: Str. Ioan Moroșanu nr.3), poluantul măsurat amoniac (NH_3) $\mu\text{g}/\text{m}^3$



Datele sunt furnizate în urma prelevării manuale și determinărilor chimice efectuate în laboratorul Agenției pentru Protecția Mediului Olt.

B. Pulberi sedimentabile

Pulberile sedimentabile sunt pulberile care se depun sub acțiunea gravitației, precum și antrenate de precipitații.

Metoda de analiză constă în colectarea pulberilor din atmosferă în vase cu suprafață cunoscută, într-un interval de timp stabilit și determinarea gravimetrică a acestora.

În județul Olt există mai multe puncte în care se face prelevarea acestora, valorile obținute în urma analizelor efectuate în luna octombrie 2015 sunt prezentate în tabelul următor:

Nr. crt.	Locul prelevării	Localitatea	Valoarea determinată (g/mp/lună)
1.	Str. Cireașov	SLATINA	8,21
2.	Stația Meteo		3,80
3.	Str. I. Moroșanu - Sediul APM		8,67
4.	Dealul Grădiște – stația aer	BALȘ	4,43
5.	Str. N.Bălcesu – Termex		6,68
6.	SGA	CARACAL	3,43
7.	Str. Carpați		5,74
8.	Str. Corăbici – stația Meteo		4,08

Valorile obținute sub limita maximă admisă conform STAS 12574/75, limită care este 17 g/mp/lună.



AGENȚIA PENTRU PROTECȚIA MEDIULUI OLT

Str. Ion Morosanu, nr.3, Slatina, Jud.Olt, Cod 230081

E-mail: office@apmot.anpm.ro; Tel/0249. 439.166; 0349. 401.720; 0746.248.752; Fax. 0249. 439.166;

C. Emisii la coș cu aparatură portabilă

La solicitarea operatorilor economici din județul Olt, ce desfășoară activitate cu posibil impact asupra mediului care au impus prin autorizația de mediu monitorizarea emisiilor în atmosferă, APM Olt efectuează determinări pentru a verifica încadrarea concentrației poluanților în limitele admise conform Ordinului MAPPM nr. 462/1993.

În luna octombrie s-au efectuat 24 determinări pentru emisii (120 indicatori) și 28 determinări pentru pulberi totale în coș la un număr de 14 operatori economici din județul Olt, precum și 11 determinări de carbon organic total (TOC), la operatori economici din județ. Valorile determinate s-au situat sub limitele maxime admise conform Ordinului MAPPM nr. 462/1993.

Determinările au fost efectuate automat cu aparatura de pe autolaboratorul APM Olt echipat cu analizoare automate pentru măsurarea la coș, în timp real, a poluanților gazoși (analizoare HORIBA pentru NO_x, SO₂, CO și COV) .

D. Măsurări privind calitatea aerului înconjurător

În luna octombrie 2015 au fost efectuate măsurări privind calitatea aerului înconjurător (prelevări momentane) în mun.Slatina și orașul Balș. Valorile obținute pentru indicatorii analizați (NO₂) în urma prelevărilor momentane sunt prezentate în tabelul de mai jos:

Nr Crt.	Localitatea / Locul prelevării	Indicatori	Concentrație măsurată mg/m ³	Limita maximă admisă mg/m ³
1.	Mun. Slatina / str. Primăverii – zona Banca Unicredit	NO ₂	0,031	0,200
2	Orașul Balș – str. Nicolae Bălcescu – punct LIDL	NO ₂	0,020	0,200

În urma determinărilor chimice efectuate în laboratorul de expertizare chimică al APM Olt, valorile concentrațiilor indicatorilor analizați, s-au încadrat în limitele maxime admise prevăzute de Legea nr. 104/2011 privind calitatea aerului înconjurător.

E. Monitorizarea emisiilor atmosferice de către operatorii economici din județul Olt

Operatorii economici monitorizează emisiile de poluanți în atmosferă și transmit la APM Olt buletinele de analiză conform periodicității stabilite în autorizațiile de mediu.

În luna octombrie 2015 operatorii economici care au raportat la APM Olt buletinele de analiză privind emisiile de poluanți în atmosferă sunt următorii:

- **S.C. VIMETCO EXTRUSION S.R.L. Slatina:** rapoartele de încercare eferente măsurătorilor de emisii în atmosferă (la cuptorul de tratament termic) pentru indicatorii : NO₂, SO₂, CO, pulberi totale.
- **S.C. ALRO SA SLATINA (aluminiiu primar):** rapoarte privind :
 - rezultatul analizelor – determinări emisii în atmosferă, la secțiile Electroliză, Anozii, Turnătorie, pentru indicatorii: fluor total, Pulberi totale, NO, NO₂, SO₂, CO, Cl₂ ;
 - rezultatul analizelor - determinări emisii în atmosferă, la secția Turnătorie eco-reciclare la indicatorii : pulberi totale, NO₂, SO₂, CO.
- **S.C. ALRO SA SLATINA (aluminiiu secundar):** rapoarte privind concentrația poluanților gazoși :
 - emisii de la microcentralele termice pentru indicatorii : CO, NO_x, SO₂.
 - emisii din procesele tehnologice (secțiile LBC și LTB) pentru indicatorii: NO_x, SO₂, pulberii totale.



- S.C. TMK-ARTROM S.A. SLATINA

- raportul privind rezultatele analizelor (automonitorizare) :

- determinări emisii în atmosferă la coșurile de dispersie ale cuptoarelor de încălzire și tratament termic, pentru indicatorii: NO_x, SO₂, Pulberi și determinări imisii pentru indicatorii : NO₂, SO₂, PM 10
- rapoarte de încercare – măsurare emisii de poluanți de la coșurile de dispersie și evacuare de la cuptoarele de tratament termic, cuptoare forjă, instalație de decapare și de la centrală termică, pentru indicatorii NO_x, SO₂, pulberi, crom, nichel.

- S.C. ELECTROCARBON SA SLATINA

- Raportul privind rezultatele analizelor (automonitorizare) pentru :

- emisii în atmosferă, la secțiile SFENPA, Grafitare, SPENPA, Calcinare pentru indicatorii: pulberi, CO, NO₂, SO₂ ;
 - imisii la Secția Producție Anorganică la indicatorii SO₂, NO₂, PM₁₀ și determinări emisii în atmosferă pentru indicatorii: pulberi totale, NO₂, SO₂, CO.
- Rapoarte de încercare privind monitorizarea indicatorilor : Pulberi în suspensie (PM₁₀), CO, CO₂, NO₂, NO, HC, SO₂, O₂, COV / COT la coșurile de dispersie aferente proceselor tehnologice și centralelor termice.

Nu s-au constatat depășiri ale valorilor concentrațiilor poluanților analizați față de concentrațiile maxime admise pentru acești poluanți conform normativelor în vigoare.

F. Sonometrie

F.1. Rețeaua de monitorizare privind nivelul de zgomot rezultat din zonele cu trafic rutier intens, industriale și de locuit, parcuri, școli precum și în zona piețelor agroalimentare urmărește 3 indicatori: LEQ (nivel echivalent), L_{MAX} (nivel maxim), L_{MIN} (nivel minim).

În luna octombrie, prin laboratorul de specialitate al APM Olt, s-au prelevat 20 probe sonometrice pentru determinarea nivelului de zgomot produs de traficul rutier cât și nivelului de zgomot produs de activitatea diferitelor obiective economice din județul Olt, determinări efectuate la limita zonelor funcționale (nu s-au înregistrat depășiri ale limitelor de 65 dB (A) conform STAS 10009/ 88).

Dintre acestea, 13 probe reprezintă determinări ale nivelului de zgomot produs de traficul rutier, valorile obținute sunt prezentate în tabelul de mai jos:

Localitate	Denumire strada	Punct de prelevare	Valoarea determinată LEQ dB(A)	Valoarea admisă conform STAS 10009/88 LEQ dB(A)
Slatina	Str. Ionașcu	Catedrală	70,1	65
	B-dul N.Titulescu	Spitalul Județean de Urgență Slatina	67,3	70
	Str. Primăverii	Banca Unicredit	66,8	70
	Str. Ec.Teodoroiu	Sens giratoriu	65,4	70
	b-dul A. I. Cuza	Zona BCR	66,7	70
	Str. Ec. Teodoroiu	Piața agroalimentară	60,2	65
	Str. Artileriei	Zona LIDL	71,0	70
	Str. Libertății	Zona Poșta	63,3	70
	Str. Sg.Mj. Dorobanțu Constantin	Scoala Ștefan Protopopescu - trafic rutier	61,7	65
	Str. Pitești	Supermarket BILLA	72,3	70
Caracal	Str. Piața Victoriei nr. 2	Primăria municipiului	63,5	70



AGENȚIA PENTRU PROTECȚIA MEDIULUI OLT

Str. Ion Morosanu, nr.3, Slatina, Jud.Olt, Cod 230081

E-mail: office@apmot.anpm.ro; Tel/0249. 439.166; 0349. 401.720; 0746.248.752; Fax. 0249. 439.166;

Balș	B-dul N.Bălcescu	Zona LIDL	73,3	70
	B-dul N.Bălcescu	TERMEX	73,6	70

și 7 probe reprezintă determinări ale nivelului de zgomot produs de activitatea unor operatori economici din mun. Slatina, Caracal și orașul Balș, determinări efectuate la limita zonelor funcționale (nu s-au înregistrat depășiri ale limitelor de 65 dB (A) conform STAS 10009/ 88).

F.2.

- **S.C. ALRO S.A. Slatina (aluminiiu primar)** a efectuat determinări sonometrice pentru evaluarea nivelului de zgomot în patru puncte de prelevare limitrofe incintei societății.

-**SC.ALRO SA SLATINA(aluminiiu secundar)** - masuratori evaluare nivel de zgomot zgomot in patru puncte de măsurare pe laturile de est, nord, vest și sud).

-**T.M.K. ARTROM SA.-** a efectuat determinări sonometrice pentru evaluarea nivelului de zgomot la limita incintei (lângă remiza PSI spre S.C. Prysmian S.R.L. Slatina

Valorile obținute se încadrează în limitele prevăzute de STAS 10009 / 88 (respectiv 65 dB).

2. Calitatea apei

2.1 Calitatea apelor uzate industriale :

Operatorii economici monitorizează calitatea apelor uzate și transmit la APM Olt buletinele de analiză conform periodicității stabilite în autorizațiile de mediu.

În luna octombrie 2015 operatorii economici care au raportat la APM Olt buletinele de analiză privind calitatea apelor uzate industriale sunt următorii:

-**S.C. ALRO SA SLATINA (aluminiiu primar):** - raportul privind rezultatele analizelor la factorul de mediu apă:

- apa uzată menajeră evacuată în rețeaua de canalizare urbană administrată de SC ACETI SA SLATINA, pentru indicatorii: suspensii, CCOCr, CCOMn, CBO₅, azot amoniacal, pH.

- apa industrială uzată evacuată în pârâul Urlătoarea pentru indicatorii: suspensii, reziduu fix, fluoruri, pH, cloruri, aluminiiu, CCOCr, extractibile cu solvenți , produse petroliere.

- apa de suprafață din haldele ecologică (levigat) pentru indicatorii :aluminiiu, fluoruri, materii în suspensie, cloruri, CCOMn, pH.

- apa subterană din haldele ecologice, pentru indicatorii : fluoruri, aluminiiu, duritate totală, pH, conductivitate electrică.

-**S.C. ALRO SA SLATINA (aluminiiu secundar):** - raportul privind rezultatele analizelor la factorul de mediu apă:

- apa menajeră evacuată în rețeaua de canalizare orașenească pentru indicatorii: pH, cloruri, reziduu filtrat la 105 °C, materii în suspensie, produse petroliere, CCOCr, substanțe extractibile cu solvenți organici.

- apa freatică extrasă din forajele de observație din incinta unității, pentru indicatorii: pH, cloruri, aluminiiu, fluoruri, duritate totală, sulfați, conductivitate electrică.

- apa tehnologică uzată evacuată în emisar pentru indicatorii: pH, suspensii, reziduu fix, produse petroliere, substanțe extractibile, cloruri, aluminiiu, fluoruri, CCOCr.

- **S.C. ELECTROCARBON SA SLATINA** – raportul privind rezultatele analizelor la:

- apa potabilă din puțuri, pentru indicatorii:PH,cloruri,oxidabilitate,duritate totală.

- apa reziduală la evacuare în emisar pentru indicatorii: pH, materii în suspensii, CCOCr, cloruri, sulfuri, reziduu fix la 105°C, nichel

- apa uzată industrială evacuată în receptori naturali pentru indicatorii: materii în suspensie, reziduu filtrabil, Ni, cloruri, pH, substanțe organice - CCOCr, produse petroliere.

- apa uzată menajeră efectuată de S.C. COMPANIA DE APA OLT SA SLATINA pentru indicatorii: pH, materii în suspensie, consum biochimic de oxigen la 5 zile – CBO₅, consum chimic de oxigen – CCOCr, amoniu.



- S.C. COMPANIA DE APA OLT SA SLATINA:

- situația privind analiza apelor uzate menajere orășenești – stația de epurare a municipiului Slatina, se referă la analiza următorilor indicatori: CCOCr, CBO5, suspensii, cloruri, pH, azot total, reziduu fix, fluoruri, detergenți, fosfor, substanțe extractibile .

- situația privind analiza apelor uzate menajere orășenești – stațiile de epurare ale orașelor Caracal, Corabia, Scornicești, Potcoava, Drăgănești-Olt, Pietra-Olt se referă la analiza următorilor indicatori: CBO5, suspensii, amoniu, reziduu fix, pH, cloruri, fosfor total, detergenți, substanțe extractibile.

- situația privind analiza apelor uzate, efectuată la următorii operatori economici: S.C. PRECIZIA S.A. Slatina, S.C. CONDOR S.R.L. Slatina, S.C. SOVECORD INT S.R.L. Slatina, MOL PETROL, SC RUSOIL SRL Slatina, S.C. MAC AUTO SRL Slatina, S.C. TRANSBUZ SA Slatina, S.C. ELECTROCARBON SA Slatina, S.C. BILLA S.R.L. Slatina, SPITALUL DE URGENȚĂ SLATINA, S.C. SCADT Slatina, RIO TRANS, S.C. KAUFLAND SRL Slatina, S.C. PYRELLI TYRES SRL Slatina, S.C. BEKAERT S.R.L. Slatina, S.C. TMK ARTROM S.A. Slatina, S.C. DELTA ALUMINIU SRL Slatina, S.C. ALTUR SA Slatina, S.C. ALRO Slatina, S.C. ALUTA S.A. Slatina, pentru indicatorii: CCOCr, CCOMn, suspensii, CBO5, amoniu, pH, fosfor total, detergenți, produse extractibile.

- **S.C. BEKAERT SLATINA S.R.L. Slatina** – raportul privind rezultatele analizelor la apa uzată la următorii indicatori impuși, conform autorizației de mediu: pH, suspensii, CBO5, CCOCr, azot amoniacal, cloruri, detergenți.

- **CFR Marfă S.A. Sucursala Banat Oltenia – Remiza Pietra Olt:** raportul privind rezultatele analizelor la apa uzată pentru indicatorii: suspensii, pH, detergenți sintetici, CCOCr, CBO5, substanțe extractibile cu solvenți organici, azot total, cloruri, fosfor total, reziduu fix, hidrocarburi de petrol.

- **S.C. TMK-ARTROM S.A. SLATINA** - raportul privind rezultatele analizelor la:

- apa uzată menajeră din decantor pentru indicatorii: pH, materii în suspensii, CCOMn, amoniu, CCOCr, CBO5.

- apa subterană din puțurile de alimentare cu apă și apă uzată tehnologică pentru indicatorii: pH, conductivitate, CCO-Cr, cloruri, duritate totală, sulfatați, amoniu, azotați, fier total, crom, mangan, cupru, nichel, cadmiu, zinc, molibden.

- **S.C. ROMPETROL DOWNSTREAM S.R.L. București – stația Balș:** raportul privind rezultatele analizelor la apa uzată menajeră pentru indicatorii: suspensii, pH, detergenți anionici, substanțe extractibile în eter de petrol.

- **S.C. HIDROELECTRICA S.A. – Sucursala Hidrocentrale Slatina,** raportul privind rezultatele analizelor la apele de suprafață din lacurile de acumulare: Strejești, Arcești, Slatina, Ipotești, Drăgănești, Frunzaru, Rusănești, Izbiceni, pentru indicatorul de calitate: substanțe extractibile cu eter de petrol.

În urma verificării rapoartelor și buletinelor de analiză transmise s-a constatat că nu au fost depășite concentrațiile maxime admise la indicatorii monitorizați impuși prin autorizațiile de mediu, conform normativelor în vigoare.

2.2. Calitatea precipitațiilor :

În cursul lunii octombrie 2015 în zilele de 8, 11, 20 și 22 s-au semnalat precipitații semnificative astfel încât să se poată efectua analize calitative. Au fost analizate probele de precipitații pentru indicatorii : pH, conductivitate, amoniac și aciditate. Rezultatele sunt evidențiate în tabelul următor:

Data	Indicator / unitate de măsură			
	pH	Conductivitate ($\mu\text{s} / \text{cm}$)	Aciditate (mEg / l)	NH ₃ (mg / l)
08.10.2015	7,27	50,1	$0,017 \times 10^{-3}$	0,19
11.10.2015	6,78	30,0	$0,012 \times 10^{-3}$	0,24
20.10.2015	6,32	36,2	$0,013 \times 10^{-3}$	0,24
22.10.2015	6,55	32,4	$0,018 \times 10^{-3}$	0,16



2.3. Calitatea apelor de suprafață (*):

Administrația Bazinală Olt – Sistemul de Gospodărire a Apelor Olt

Sistemul de Gospodărire a Apelor Olt – Slatina realizează evaluarea anuală prin sinteza calității apelor din Bazinul Hidrografic Olt și Bazinul Hidrografic Dunăre.

(*) Sursă date: Sistemul de Gospodărire a Apelor Olt – Slatina.

Administrația Bazinală de Apă Argeș-Vedea – Sistemul Hidrotehnic Jitaru

Analizele fizico-chimice și biologice pentru urmărirea stării calității corpurilor de apă de suprafață și subterane se efectuează respectând frecvențele și indicatorii stabiliți în « Manualul de Operare » al Sistemului de Monitoring al Laboratoarelor Administrației Bazinale de Apă Argeș Vedea, pentru anul 2015.

I. Stare ecologică/potențial ecologic a/al corpurilor de apă tip râu

În luna octombrie 2015 :

Nr. crt.	Corp apă	Secțiune de monitorizare	Stare ecologică /potențial ecologic al elementelor biologice	Stare ecologică/potențial ecologic al elementelor fizico- chimice generale	Stare ecologică /potențial ecologic poluanți specifici	Stare finală
A. BAZIN HIDROGRAFIC VEDEA						
1.	Plapcea confluență Plapcea Mică-confluență Vedea	Plapcea-Sinești	Foarte bună	Bună	-	Bună
2.	Vedea confluență Cotmeana:- amonte evacuare Roșiori de Vede	Vedea-Văleni	Foarte bună	Bună	-	Bună
3.	Vedea confluență Vedița – amonte confluență Cotmeana	Vedea - Buzesti	Foarte bună	Bună	Bună	Bună

II. Stare ecologică/potențial ecologic a/al corpurilor de apă tip lac

Conform Manualului de Operare al Sistemului de Monitoring 2015, nu sunt monitorizate lacuri situate pe teritoriul județului Olt.

(*) Sursă date: Administrația Bazinală de Apă Argeș-Vedea

III. Evaluarea stării chimice a apelor subterane

Evaluarea stării chimice a apelor subterane se realizează conform Metodologiei preliminare de evaluare a stării chimice a apelor subterane, elaborată de INHGA, luând în considerare prevederile H.G. 53/2009 și Ordinului MMAP nr. 621 /2014 privind aprobarea valorilor de prag pentru corpurile de apă subterane din România.

În luna octombrie 2015, pentru corpurile de apă subterane de pe raza județului Olt, nu s-au efectuat analize.

(*) Sursă date: Administrația Bazinală de Apă Argeș-Vedea

3. Calitatea solului

În luna octombrie :

- S.C. ALRO SA SLATINA (aluminiiu primar) a efectuat analize la probe de sol prelevate din: puncte de prelevare situate la 500 m și 1000 m distanță de ALRO (puncte de prelevare 12

AGENȚIA PENTRU PROTECȚIA MEDIULUI OLT

Str. Ion Morosanu, nr.3, Slatina, Jud.Olt, Cod 230081

E-mail: office@apmot.anpm.ro; Tel/0249. 439.166; 0349. 401.720; 0746.248.752; Fax. 0249. 439.166;



- situate în zona Satu Nou) și din incinta societății, pentru indicatorii fluor și aluminiu mobil S.C. ALRO S.A. Slatina (aluminiu secundar) a efectuat analize la probe de sol prelevate din incinta societății, pentru indicatorii : fluor și hidrocarburi.
- Nu au fost înregistrate depășiri la pragurile de alertă sau pragurile de intervenție.
- S.C. TMK ARTROM S.A. Slatina a efectuat analize la probe de sol prelevate din patru puncte de prelevare din incinta societății, pentru indicatorii : hidrocarburi de petrol și fier.

4. Protecția Naturii și Conservarea Biodiversității

Județul Olt este caracterizat de un nivel moderat de biodiversitate – din punct de vedere al numărului de specii de floră și faună, al habitatelor și al ecosistemelor pe care le formează și din punct de vedere al suprafețelor deținute de acestea.

La nivelul județului Olt, în urma monitorizării faunei din zonele incluse în Ariile de Protecție Specială au fost identificate 156 specii de păsări. Dintre acestea sunt și specii periclitate pe plan național și european, unele dintre ele, monumente ale naturii, fiind protejate prin mai multe Convenții internaționale: pelicanul comun (*Pelecanus onocrotalus*) egreta mare (*Egretta alba*), egreta mică (*Egretta garzetta*), lopătarul (*Platalea leucorodia*), ciocântorsul (*Recurvirostra avosetta*), piciorongul (*Himantopus himantopus*) cufundacul polar (*Gavia arctica*), barza neagră (*Ciconia nigra*), lebăda cucuiată (*Cygnus olor*), acvila de câmp (*Aquila heliaca*), buha mare (*Bubo bubo*), pasărea ogorului (*Burhinus oedipnemus*) etc.

Ariile naturale protejate cuprind o vegetație caracteristică și bogată, supusă unor factori perturbatori, cu serioase consecințe economice și ecologice. Unele specii vegetale sunt monumente ale naturii sau se găsesc în pragul dispariției: arbori seculari, Typha minima, stânjenelul galben (*Iris pseudacorus*), nufărul alb (*Nymphaea alba*), nufărul galben (*Nuphar luteum*), *Medicago arabica*, *Trifolium michelianum*, trifoiul cu patru foi (*Marsilea quadrifolia*) și endemismul garofița de stepă (*Dianthus trifasciculatus ssp. deserti*), laleua pestriță (*Fritillaria montana*), monument al naturii, stejarul lui Nae, monument al naturii, laleua galbenă (*Tulipa biebersteiniana*), raritate floristica, Ranunculus constantinopolitanus, raritate floristica, stânjenelul galben (*Iris pseudacorus*), raritate floristica, chiparosul de mlaștină (*Taxodium distichum*), plantă exotică naturalizată în țara noastră, nucul american (*Juglans nigra*), Vicia lutea, raritate floristica, sânișoara (*Sanicula europaea*), Relict glaciari etc.

De asemenea, au fost identificate animale, endemice, monumente ale naturii sau rarități faunistice pentru județul Olt, respectiv: șoarecele subpământean (*Pitymys subterraneus*), specie endemică, corbul (*Corvus corax*), monument al naturii șarpele lui Esculap (*Elaphe longissima*), raritate faunistică, chițcanul pitic (*Sorex minutus*), raritate faunistică, chițcanul de câmp (*Crocidura leucodon*), raritate faunistică, pârșul de alun (*Muscardinus avellanarius*), raritate faunistică barza neagră (*Ciconia nigra*), raritate faunistică etc.

Vom prezenta în cele ce urmează **situl SEACA OPTAȘANI**

CARACTERIZAREA SITULUI PREZENTARE GENERALĂ

Situl conservă unul dintre cele mai autentice și mai valoroase arborete de gărniță din România și chiar din Europa, în care specia dominantă, gorunul, reprezintă 82% din totalul arborilor, fiind prezente frecvente exemplare cu vârsta de 75 sau care chiar depășesc 100 de ani. Această pădure reprezintă un vestigiu al celor care se întindeau odinioară din bazinul Mediteranei până în nordul Câmpiei Române, având un pronunțat caracter termofil. Fauna sitului include trei specii de nevertebrate de interes comunitar: croitorul mare, croitorul cenușiu și rădașca. Situl include rezervațiile naturale Pădurea Seaca Optășani și Arboretele de Gârniță.

BIOTOP GEOLOGIE/GEOMORFOLOGIE

Teritoriul sitului aparține imensului con de dejecție dintre Olt și Argeș. Pe acest loc s-a depus un strat gros de pietrișuri și aluviuni de argilă fină provenite din degajarea micașturilor sărace în calcar ale Munților Făgăraș, care sub acțiunea factorilor exogeni modelatori au suferit modificări generate de eroziune ducând la apariția și dezvoltarea ogașelor și a ravenelor. Teritoriul sitului se încadrează în Piemontul Cotmenei, 13

AGENȚIA PENTRU PROTECȚIA MEDIULUI OLT

Str. Ion Morosanu, nr.3, Slatina, Jud.Olt, Cod 230081

E-mail: office@apmot.anpm.ro; Tel/0249. 439.166; 0349. 401.720; 0746.248.752; Fax. 0249. 439.166;



limitat la vest de terasa Oltului și la est de terasa Argeșului. Morfostructural, zona este caracterizată de o fragmentare deluroasă complexă, văile fiind uneori strâmte, alteori largi, cu terase și povârnișuri repezi.

PEDOLOGIE

Tipul de sol reprezentativ este cel brun luvic vertic-pseudogleizat format pe locuri așezate, de regulă pe platouri, alături de care se mai întâlnesc solul brun luvic tipic format pe gresii fine silicioase sau alternante cu luturi, solul brun luvic-pseudogleizat și solul aluvial tipic.

HIDROLOGIE

Situl este străbătut de la nord la sud de râurile Plapcea, Plapcea Mică și Albești cu afluenții acestora. Pădurea Seaca se găsește amplasată pe interfluviul dintre văile Plopcea Mare și Plopcea Mică, care fac parte din bazinul mijlociu al râurilor Cotmeana și Vedea, ambele cu văi asimetrice, versantul drept fiind evident mai înalt, fără terase, decât cel stâng care este mai prelung, cu 2-3 terase. Apele freatice ale teritoriului se află la adâncimi mari, toponimul Seaca exprimând lipsa de apă din întreaga zonă. Regimul hidrologic al cursurilor de apă este caracterizat printr-un debit mediu scăzut, vara toate văile fiind lipsite de apă o perioadă de 2-3 luni.

ASPECTE CLIMATOLOGICE

Clima întregii zone este temperat-continentală moderată, cu o medie anuală a precipitațiilor de 515,7 mm și o temperatură medie anuală de 10,6 °C. Principalele vânturi prezente în sit sunt Crivățul (care bate iarna) și Austrul (care bate primăvara).

BIOCENOZA VEGETATIE

Situl Seaca-Optășani cuprinde cel mai curat și valoros arboret de gârniță din România și chiar din Europa. Specia ocupă 82% din suprafața pădurii, iar arborii au vârsta medie de 75 de ani, existând și exemplare care depășesc 100 de ani. Pădurea prezintă un vestigiu al pădurilor sub-boreale (3000-1000 de ani î.Hr.), care se întindeau din bazinul Mediteranei până în nordul Câmpiei Române, cu un pronunțat caracter termofil. Gârniței i se adaugă și puține exemplare de ulm de câmp, stejar, gorun, salcâm, lemn câinesc, păducel și corn. Vegetația ierboasă cuprinde specii ca fragul de pădure, cucuta de pădure sau coada mielului.

FAUNA

Fauna sitului include trei specii de nevertebrate de interes comunitar, croitorul mare, croitorul cenușiu și rădașca, cărora li se adaugă și alte specii de nevertebrate din grupul fluturilor, păianjenilor, viespilor, melcilor, viermilor inelați și ai celor cilindrici, ultimele organisme având un rol important în procesele din sol. Cele trei specii găsesc în această pădure condiții optime de habitat, astfel încât populațiile lor au o stare bună de conservare. Dintre vertebrate sunt prezente specii de reptile ca șopârla de câmp și năpârca, amfibieni precum broasca roșie de pădure și broasca râioasă brună, dar și mamifere precum vulpea, cerbul carpatin, câpriorul, mistrețul, iepurele, șoarecele gulerat și cel de casă. Păsările sunt reprezentate prin multe perechi cuibăritoare de cinteze de pădure, pițigoii mari, ciocănitori pestrițe mari și ciocănitori de stejar, botgroși, pitulici verzi mici, privighetori, silvii comune și silvii mici, țicleni, măcăleandrii, ciufi de pădure, mierle, muscari suri etc.

ASPECTE SOCIO-ECONOMICE ȘI CULTURALE

Locuitorii acestor comunități se ocupă cu agricultura (cereale, plante tehnice, legume), pomicultură și creșterea animalelor, comerț și prestări servicii, exploatarea lemnului, unii lucrând și în industria extracției produselor petroliere. Locuințele sunt încălzite cu lemne, nefiind toate racordate la sistemul central de



AGENȚIA PENTRU PROTECȚIA MEDIULUI OLT

Str. Ion Morosanu, nr.3, Slatina, Jud.Olt, Cod 230081

E-mail: office@apmot.anpm.ro; Tel/0249. 439.166; 0349. 401.720; 0746.248.752; Fax. 0249. 439.166;

aprovizionare cu apă potabilă. Localitățile Poboru și Spineni au parțial terminată canalizarea, aceasta lipsind din Leleasca și Cungrea. Zona adăpostește numeroase lăcașuri de cult, mănăstiri și biserici, unele biserici fiind din lemn, multe dintre ele declarate Monumente istorice, datând de la începutul secolului al XVIII-lea. Se remarcă în zonă Mănăstirea Seaca-Mușetești din satul Seaca, un Monument istoric din secolul al XVI-lea. În zonă, vizitatorii pot admira arta populară tradițională, precum și pictura pe sticlă, un meșteșug moștenit din străbuni. Localnicii se întâlnesc în fiecare an la Poboru, în cadrul festivalului „Firul de Aur din Lada de Zestre Străbună“, pentru a sărbători prin cântec, joc și port popular.

5. Gestiunea deșeurilor

În luna octombrie 2015:

Situația privind cantitățile de deșeuri colectate, valorificate și eliminate la nivelul județului Olt este prezentată în tabelul următor

Denumire material	Cantitate / tone		
	colectată	valorificată	eliminată
Deșeuri municipale	4340		4340
Sticlă	0,9	0	0
PET	575	575	0
PE	16	14	0
Hârtie/carton	114	98	0
Uleiuri uzate	12	0	0
PCB/PCT	0	0	0
Acumulatori auto	19	0	0
Anvelope uzate	41,45	49,56	0
Deșeuri lemnoase	397	426	0
Rumeguș	28	35	0
Deșeuri spitalicești	9,29	0	9,29

În luna octombrie 2015 au fost analizate și aprobate 13 transporturi de deșeuri periculoase către operatori economici din județ.

6. Radioactivitate

Stația automată de monitorizare a radioactivității atmosferice, face parte dintr-un sistem național de monitorizare, funcționând în cadrul Agenției de Protecția Mediului Olt.

Stația a funcționat în regim automat, datele achiziționate privind doza gamma atmosferică, condițiile meteorologice locale și parametrii de funcționare au fost raportați on-line prin satelit și, ca rezervă, prin conexiune GPRS sau GSM la centrul de coordonare a rețelei – amplasat la Laboratorul de Radioactivitatea Mediului de la Agenția Națională pentru Protecția Mediului.

În luna octombrie 2015 au fost achiziționate și validate 1488 doze gamma. Valorile înregistrate nu au depășit limitele de atenționare și s-au încadrat în limitele fondului natural conform Ordinului MMP 1978 /2010 (limita / h este 0,25 μ Sv / h).



7. Situația poluărilor accidentale

Situația centralizatoare a poluărilor accidentale produse la nivelul județului Olt în luna octombrie 2015:

Data	Localizare	Factor de mediu afectat	Poluator	Substanța poluantă	Cauza	Măsuri întreprinse / sancțiune
27.10.2015	comuna Icoana, județul Olt, sector 07 Ciurești, zona Ciurești	Sol (careu sondă + teren arabil).Felul proprietății: (Petrom + privat)	OMV PETROM S.A. Zona de producție III MUNTENIA VEST, sector 07 Ciurești, zona Ciurești, județul Olt	apă sărată	Coroziune conductă injecție apă sărată. Pierderi de apă sărată (30 l). Suprafață afectată: 60 mp (40 mp careu sondă + 20 mp teren arabil)	Oprit injecția de apă sărată, închis sonda, curățarea terenului afectat.



AGENȚIA PENTRU PROTECȚIA MEDIULUI OLT

Str. Ion Morosanu, nr.3, Slatina, Jud.Olt, Cod 230081

E-mail: office@apmot.anpm.ro; Tel/0249. 439.166; 0349. 401.720; 0746.248.742; Fax. 0249. 439.166;