

✓
Direcția Silvică Olt
Ocolul Silvic Drăgănești-Olt
Nr. 2674/15.12.2016

A.P.M. OLT
INTRARE
11433 / 16.12.2016
Nr.....Date.....Nr.....Date.....

dra. Nicolae D.
CA

MEMORIU DE PREZENTARE A PLANULUI

"DEROGARE DE LA PREVEDERILE AMENAJAMENTULUI SILVIC, UP II
VEDEA, UA 1C ȘI 1D"

OCOLUL SILVIC DRĂGĂNEȘTI-OLT

DIRECȚIA SILVICĂ OLT

**pentru evaluarea adecvată a efectelor potențiale asupra ariilor
naturale protejate de interes comunitar
(conf. Ord. MMP nr. 19/2010)**

2016

A. Iacob

0448 273 014

A. Descrierea planului "Derogare de la prevederile amenajamentului silvic, UP II Vedea, ua 1C si 1D" și amplasarea teritoriului studiat în raport cu aria naturală protejată de interes comunitar

A.1. Descrierea succintă a planului

Planul "Derogare de la prevederile amenajamentului silvic, UP II Vedea, ua 1C si 1D" este amplasat pe raza administrativă a Ocolului Silvic Drăgănești-Olt, proprietate publică a statului, în trupul de pădure Călugăreasca, UP II Vedea, ua 1C si 1D de pe raza administrativă a UAT Dăneasa. Planul a fost întocmit ca urmare a faptului că, în respectiva suprafață de pădure se manifestă un fenomen anormal de uscure a arboretelor din specia cer, înființate artificial, prin semănături directe. Fenomenul de uscure a apărut ca urmare a secetei prelungite din anii anteriori.

Planul în cauză presupune marcarea, inventarierea și exploatarea arborilor afectați de uscure conform apv-ului nr. 399 acc.II Dăneasa, volumul inventariat fiind de 63 mc. Conform situației create și în conformitate cu Ordinul nr. 3814/2012, cu modificările și completările ulterioare, este necesar demararea procedurii de modificare a prevederilor amenajamentului silvic, în sensul că se propun a fi executate tăieri de accidentale II în locul tăierilor de îngrijire în arborete tinere – curățiri, rărituri, propuse de actualul amenajament silvic în vigoare.

A.2. Amplasarea teritoriului studiat în raport cu ariile naturale protejate

Conform Ordinului nr. 19/2010, PP este supus evaluării adecvate a efectelor potențiale ale planurilor asupra ariilor naturale protejate de interes comunitar, în sensul că PP se află în interiorul sitului de importanță comunitară ROSCI0140 – Pădurea Călugăreasca.

Localizarea geografică și administrativă este următoarea:

a) din punct de vedere geografic teritoriul studiat se află situat în partea centrală a Câmpiei Boianului. Unitatea geomorfologică este câmpie medie. Configurația terenului este plană cu mici denivelări, expoziția fiind însoțită

b) din punct de vedere administrativ, pădurile teritoriului studiat se află pe raza administrativă a comunei Dăneasa, județul Olt. Ele sunt administrate de Ocolul Silvic Drăgănești-Olt, respectiv districtul II Vedea, cantonul nr. 8 Călugăreasca I.

Teritoriul studiat se înscrie în perimetrul care delimitează situl de importanță comunitară ROSCI0140 – Pădurea Călugăreasca, respectiv la extremitatea vestică a acestuia.

Coordonatele Stereo 1970 pentru limitele planului studiat sunt prezentate în tabelul de mai jos:

X	Y
u.a. 1C	
X=294596,0484	Y=465546,0338
X=294596,5565	Y=465604,2279
X=294672,2815	Y=465597,8521
X=294744,4989	Y=465711,7668
X=294870,8689	Y=465657,7615
X=294828,7484	Y=465558,0392
X=294817,4942	Y=465496,6847
u.a. 1D	
X=294911,5571	Y=465475,7911
X=294930,0828	Y=465513,4212
X=295079,5962	Y=465476,6620
X=295064,7314	Y=465440,4672

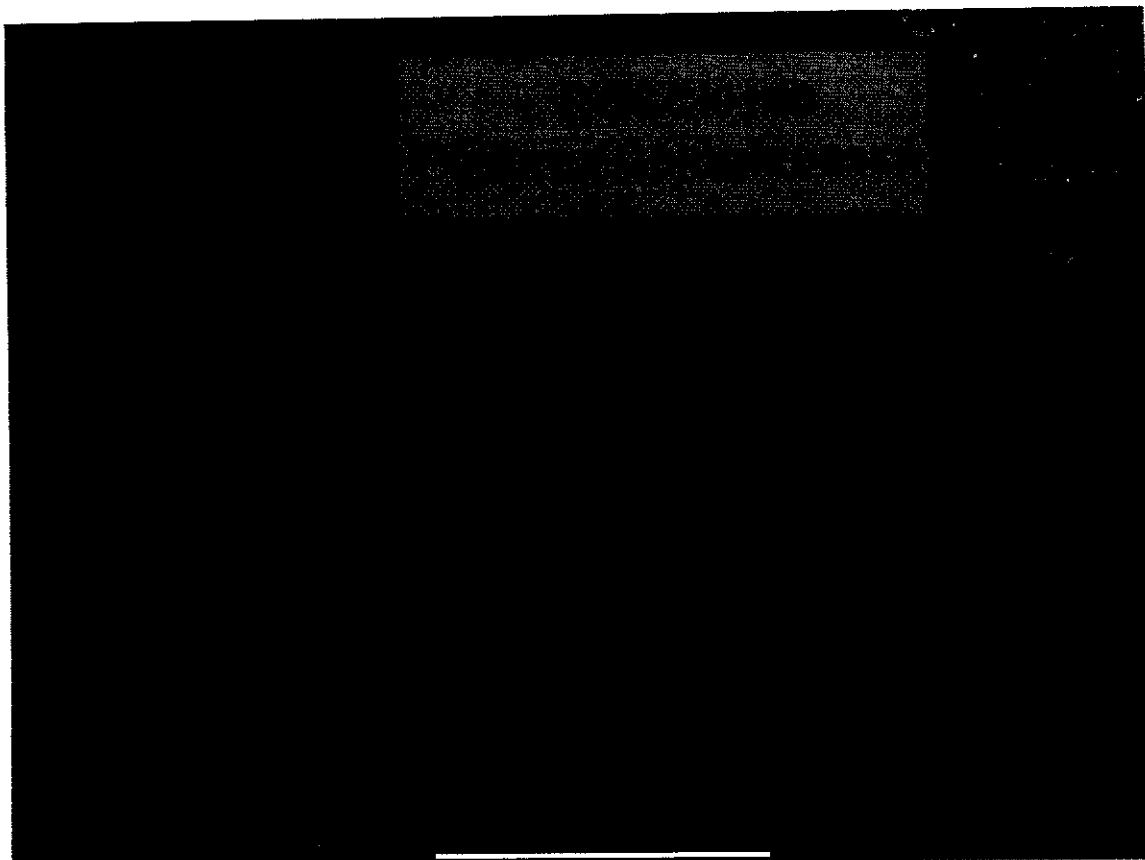
A.3. Arii naturale protejate aflate în zona planului analizat

A.3.1. Situl de importanță comunitară - ROSCI0140 Pădurea Călugăreasca

A.3.1.1. Informații generale

Situl de importanță comunitară - ROSCI0140 Pădurea Călugăreasca cu suprafața de 676.92 ha în FS aparține regiunii biogeografice continentale, ecoregiunea Silvostepa Câmpiei Române, aflată administrativ în proporție de 100% pe raza județului Olt, respectiv în partea de est a județului, în vecinătatea unei alte arii protejate din județ și anume Pădurea Studinița.

ROSCI0140 Pădurea Călugărească este o arie protejată de interes național ce corespunde categoriei a IV-a IUCN - rezervație naturală de tip forestier, situată în județul Olt. Pădurea Călugărească a fost declarată SCI prin: OM 1.964/2007 privind instituirea regimului de arie naturală protejată a siturilor de importanță comunitară, ca parte integrantă a rețelei ecologice europene Natura 2000 în România cu modificările ulterioare.



A.3.1.2. Elemente privind cadrul natural, specific situl de importanță comunitară - ROSCI0140 Pădurea

Din punct de vedere geologic, teritoriul sitului este alcătuit dintr-o cuvertură sedimentară cuaternară formate din pietrișuri, în general șistoase, peste care s-a format un depozit de loess.

Geomorfologic, situl este amplasat în partea centrală a Câmpiei Boianului. Configurația terenului este plană cu mici denivelări, expoziția fiind însoțită. Altitudinea este cuprinsă între 115 și 130 de metri.

Rețeaua hidrografică se compune din colectorul principal - râul Olt aflat la circa 7 km. vest, pârâul Sohodol care curge central prin zona analizată și pârâul Călmățui aflat la circa 5 kilometri est.

Din punct de vedere hidrologic, aria este situată în zona de terasă a bazinului hidrografic al Oltului unde apa freatică se găsește la adâncimi mari - 8-15 m.

Apele freatice se află cantonate în formațiuni poroase constituite din pietrișuri și nisipuri. De asemenea sunt și acvifere locale sau discontinui, situate în pietrișuri și nisipuri.

Climatul este unul temperat, cu ierni aspre și veri călduroase. Temperatura medie anuală este de 10,6 °C iar precipitațiile medii anuale de 532,9 mm.

Forma de relief, substratul litologic - materialul litologic mineral, și vegetația forestieră au o importanță deosebită pentru specificul ecologic, potențialul productiv și pentru formarea diverselor tipuri de soluri. Substratul litologic este format din straturi alterne de marne argiloase, marne nisipoase, argile și luturi grele.

Solul este cernoziom argiloiluvial tipic, neutru la slab acid, cu textura bine

diferențiată pe profil, de bonitate mijlocie pentru cvercinee.

A.3.1.3. Tipuri de habitate prezente în sit

ROSCI0140 Pădurea Călugărească integrează două rezervații: Rezervația naturală Pădurea Călugărească și Rezervația de Bujori a Academiei.

Rezervația naturală Pădurea Călugărească a fost declarată arie protejată prin Legea Nr. 5 din 6 martie 2000- privind aprobarea Planului de amenajare a teritoriului național - Secțiunea a III-a - zone protejate, cu modificările ulterioare, și reprezintă o zonă împădurită din nord-vestul Câmpiei Boianului- o subdiviziune a Câmpiei Române, cu rol de protecție pentru păduri dacice de stejar.

Rezervația de bujori a Academiei este o arie protejată de interes național ce corespunde categoriei a IV-a IUCN - rezervație naturală de tip floristic.

Rezervația a fost declarată arie protejată prin Legea Nr. 5 din 6 martie 2000 - privind aprobarea Planului de amenajare a teritoriului național - Secțiunea a III-a - zone protejate, și reprezintă o zonă împădurită cu scop de protecție pentru specia de bujor românesc - *Paeonia peregrina*; ce adăpostește o mare varietate floristică și faunistică.

Pădurea are o suprafață de 662.4 ha. O suprafață de 58 ha au fost declarate rezervație prin Decretul nr. 237/1950. Prin Decizia nr. 5/1995 a Consiliului Județean Olt și Legea 5/2000 au fost puse sub protecție 54,9 ha.

Rezervația dispune de mai multe tipuri de habitate alcătuite din păduri de foioase - cu specii de stejar comun, stejar pufos, stejar brumăriu în asociere cu arțar și jugastru, tufărișuri de arbuști și pajiști termofile cu influență mediteraneană; cu vegetație și faună specifică zonelor de câmpie.

În aceasta pădure se află specia *Paeonia peregrina* - bujorul românesc, pe o suprafață de circa 80 ha în asociație cu *Quercus pubescens* și *Q. cerris* și atipic pentru specie a fost identificat pe mai multe parcele în asociație cu *Robinia pseudacacia*. Bujorul românesc a fost declarat monument al naturii prin Decretul nr. 237/1950.

Paeonia peregrina este o specie perenă, ale cărei rădăcini secundare sunt tuberizate în formă de morcovi alungiți elipsoidali. Frunzele sunt divizate în 17 - 30 segmente înguste-eliptice, iar ultimile segmente sunt trilobate. Florile sunt mari 7-13 cm în diametru, roșii ca sângele.

Conform Formularului Standard Natura 2000, în situl de importanță comunitară ROSCI0140 Pădure Călugărească se întâlnesc următoarele **tipuri de habitate**:

Cod	Denumire habitat	%	Reprez.	Supr. rel.	Conser v.	Glo bal
91I0	Vegetație de silvostepa eurosiberiana cu <i>Quercus</i> spp.	70	B	C	B	B
91AA	Vegetație forestieră ponto-sarmatică cu stejar pufos	1	B	C	B	C

Descrierea habitatului 91AA Vegetație forestieră ponto-sarmatică cu stejar pufos

Păduri extrazonale dominate de stejar pufos, cu floră submediteraneană, ocupând enclave mai calde în cadrul arealelor subcontinentale ale lui *Quercion frainetto* și *Carpinion illyricum*. Include subtipul:

Păduri moesiace de stejar pufos care a fost identificat și în perimetrul sitului studiat. Acest tip de habitat este reprezentat de păduri submediteraneene termofile de *Quercus pubescens* și *Q. virgiliana* din sudul munților Dinarici, lanțul muntos balcanic și din regiunile învecinate, incluzând sudetul și sudul României.

O particularitate deosebită a acestui habitat este reprezentată de prezența uneia dintre cele mai decorative plante din România, bujorul de pădure românesc, cu flori de un roșu aprins, dând un colorit extrem de viu și un aspect cu totul aparte acestui habitat la sfârșitul lunii aprilie – începutul lunii mai.

Descrierea habitatului 9110 Vegetație de silvostepă eurosiberiană cu *Quercus* spp.

Păduri xerotermofile de stejar din câmpiile din sud-estul Europei. Aceste păduri insulare mici sunt caracteristice domeniului de silvostepă rece, acolo unde fâșia aridă a stepelor trece către arealul pădurilor compacte.

Clima este continentală, cu o mare amplitudine a temperaturilor. Substratul constă din loess - soluri de tip cernoziom. *Quercus robur*, *Q. cerris*, *Q. pedunculiflora* și *Q. pubescens* domină stratul arborescent al acestor păduri, care sunt bogate în elemente stepice continentale și geofite din Aceri tatarici-*Quercion Zólyomi* 1957.

Arborii caracteristici „pădurilor stepice” sunt speciile de arțari - *Acer campestre* și *Acer tataricum*, alături de stejari - *Quercus cerris*, *Q. pubescens*, *Q. virgiliana*, *Q. robur*, *Q. pedunculiflora*, *Q. petraea*. Frecvent se întâlnesc paltinul de câmp, cireșul sălbatic, carpenul, sorbul, părul pădureț. Dintre arbuști se remarcă sângerul, păducelul, spinul cerbului, salba râioasă, salba moale.

Pădurile de silvostepă sunt puțin compacte, adesea cu un covor ierbos continuu ce constă dintr-un amestec de specii de pădure - *Dactylis polygama*, *Galium dasypodium*, *Lathyrus niger*, *Polygonatum latifolium*, *Pulmonaria mollis* subsp. *mollis*, *Tanacetum corymbosum*, *Vincetoxicum hirundinaria*, *Viola* sp., acest lucru fiind cea mai caracteristică trăsătură a habitatului.

Acest tip de habitat, care forma odată vegetația naturală a Europei de sud-est, este foarte fragmentat în prezent și este adesea degradat ca urmare a plantării și invaziei salcâmului - *Robinia* sp.

A.3.1.4. Specii existente

Conform Anexei a II - a a Directivei Consiliului 92/43/CEE, în Situl de importanță comunitară ROSCI0140 Pădurea Călugăreacă se întâlnesc următoarele specii:

Lista speciilor de păsări din ROSCI0140 Pădurea Călugărească

Nr crt	Specii păsări care au făcut obiectul studiului în proiectul „Conservarea biodiversității în județul Olt” 2014	Speciile de păsări de importanță comunitară/națională identificate în teren în 2014	O.U. G. 57/2007	Directi va Păsări	Evalua ri cantitative	Folosește aria protejată
1		<i>Ciconia nigra</i>	3	I	R	Migrație
2		<i>Ciconia ciconia</i>	3	I	RC	Tranzit Cuibărit, Migrație Odihnă
3		<i>Anser albifrons</i>	5c,e	II/2; III/2	FR	Tranzit Iarna
4		<i>Pernis apivorus</i>	3	I	R	Migrație Odihnă, Hrănire
5		<i>Milvus migrans</i>	3	I	FR	Migrație Odihnă, Hrănire
6		<i>Haliaeetus albicilla</i>	3	I	FR	Tranzit
7		<i>Circaetus gallicus</i>	3	I	R	Migrație Odihnă, Hrănire
8		<i>Circus aeruginosus</i>	3	I	R	Tranzit, Migrație
9		<i>Circus cyaneus</i>	3	I	R	Tranzit, Migrație, Iernare
10		<i>Circus pygargus</i>	3	I	R	Tranzit, Migrație
11		<i>Accipiter brevipes</i>	3	I	R	Cuibărit, Migrație
12		<i>Buteo rufinus</i>	3	I	R	Cuibărit, Migrație, Iernare
13		<i>Aquila pomarina</i>	3	I	R	Migrație Odihnă
14		<i>Hieraaetus pennatus</i>	3	I	R	Migrație Odihnă, Hrănire
15		<i>Falco tinnunculus</i>	4b		RC	Cuibărit, Migrație, Iernare
16		<i>Falco vespertinus</i>	3	I	R	Migrație Odihnă
17		<i>Falco columbarius</i>		I	R	Migrație, Iernare
18		<i>Falco subbuteo</i>	4b		R	Cuibărit, Migrație
19		<i>Perdix perdix</i>	5c,d	II/1; III/1	R	Cuibărit, Iernare, Odihnă
20		<i>Coturnix coturnix</i>	5c	II/2	R	Tranzit
21		<i>Phasianus colchicus</i>	5c,d	II/1; III/1	RC	Cuibărit, Iernare, Odihnă, Hrănire
22		<i>Vanellus vanellus</i>		II/2	R	Tranzit
23		<i>Scolopax rusticola</i>	5c,d	II/1; III/2	R	Migrație, Odihnă, Hrănire
24		<i>Larus cachinnans</i>		II/2	R	Tranzit
25		<i>Columba palumbus</i>	5c,d	II/I; III/I	C	Cuibărit, Iernare, Odihnă, Hrănire

26		<i>Streptopelia decaocto</i>	5c	II/2	R	Hrănire, Odihnă
27		<i>Streptopelia turtur</i>	5c	II/2	RC	Cuibărit, Migrație, Odihnă, Hrănire
28		<i>Otus scops</i>	4b		R	Cuibărit, Migrație, Odihnă, Hrănire
29		<i>Athene noctua</i>	4b		R	Hrănire
30		<i>Caprimulgus europaeus</i>	3	I	R	Cuibărit, Migrație, Odihnă, Hrănire
31		<i>Merops apiaster</i>	4b		R	Migrație
32		<i>Coracias garrulus</i>	3	I	R	Cuibărit, Migrație, Odihnă, Hrănire
33		<i>Upupa epops</i>	4b		RC	Cuibărit, Migrație, Odihnă, Hrănire
34		<i>Jynx torquilla</i>	4b		R	Cuibărit, Migrație, Odihnă, Hrănire
35		<i>Picus canus</i>	3	I	R	Cuibărit, Iernare
36	Dryocopus	<i>Dryocopus martius</i>	3	I	R	Cuibărit, Iernare
37	Dendrocopos medius	<i>Dendrocopos medius</i>	3	I	RC	Cuibărit, Iernare
38	Dendrocopos sp.	<i>Dendrocopos minor</i>	4b		R	Cuibărit, Iernare
39	Lullula sp.	<i>Lullula arborea</i>	3	I	RC	Cuibărit
40	Alauda sp.	<i>Alauda arvensis</i>	5c	II/2	R	Tranzit
41		<i>Anthus campestris</i>	3	I	R	Tranzit Migrație
42		<i>Motacilla flava</i>	4b		R	Tranzit Migrație
43		<i>Motacilla cinerea</i>	4b		R	Tranzit Migrație
44		<i>Motacilla alba</i>	4b		RC	Tranzit Migrație
45		<i>Prunella modularis</i>	4b		R	Iernare, Migrație, Odihnă, Hrănire
46		<i>Erithacus rubecula</i>	4b		RC	Iernare, Migrație, Odihnă, Hrănire
47		<i>Phoenicurus ochruros</i>	4b		R	Migrație, Odihnă, Hrănire
48		<i>Phoenicurus phoenicurus</i>	4b		R	Cuibărit, Migrație, Odihnă, Hrănire
49		<i>Turdus merula</i>	5c	II/2	C	Cuibărit, Migrație, Iernare, Odihnă, Hrănire
50		<i>Turdus pilaris</i>	5c	II/2	R	Migrație, Iernare, Odihnă, Hrănire
51		<i>Turdus philomelos</i>	5c	II/2	R	Cuibărit, Migrație, Odihnă, Hrănire
52		<i>Turdus iliacus</i>	5c	II/2	R	Migrație, Iernare, Odihnă, Hrănire

53		<i>Turdus viscivorus</i>	5c	II/2	R	Migrație, Iernare, Odihnă, Hrănire
54		<i>Sylvia nisoria</i>	3	I	R	Cuibărit, Migrație, Odihnă, Hrănire
55		<i>Phylloscopus sibilatrix</i>	4b		RC	Cuibărit, Migrație, Odihnă, Hrănire
56		<i>Phylloscopus collybita</i>	4b		C	Cuibărit, Migrație, Odihnă, Hrănire
57		<i>Phylloscopus trochilus</i>	4b		C	Migrație, Odihnă, Hrănire
58		<i>Regulus regulus</i>	4b		R	Iernare, Migrație, Odihnă, Hrănire
59		<i>Regulus ignicapilla</i>	4b		R	Iernare, Migrație, Odihnă, Hrănire
60		<i>Muscicapa striata</i>	4b		RC	Cuibărit, Migrație, Odihnă, Hrănire
61		<i>Ficedula parva</i>	3	I	RC	Migrație, Odihnă, Hrănire
62		<i>Ficedula albicollis</i>	3	I	RC	Migrație, Odihnă, Hrănire
63		<i>Aegithalos caudatus</i>	4b		R	Cuibărit, Iernare, Odihnă, Hrănire
64		<i>Sitta europaea</i>	4b		RC	Cuibărit, Iernare, Odihnă, Hrănire
65		<i>Oriolus oriolus</i>	4b		RC	Cuibărit, Migrație, Odihnă, Hrănire
66		<i>Lanius collurio</i>	3	I	RC	Cuibărit, Migrație, Odihnă, Hrănire
67		<i>Lanius minor</i>	3	I	R	Cuibărit, Migrație, Odihnă, Hrănire
68		<i>Garrulus glandarius</i>	5c	II/2	R	Cuibărit, Iernare, Odihnă, Hrănire
69		<i>Pica pica</i>	5c	II/2	C	Cuibărit, Iernare, Odihnă, Hrănire
70		<i>Corvus monedula</i>	5c	II/2	RC	Cuibărit, Iernare, Odihnă, Hrănire
71		<i>Corvus frugilegus</i>	5c	II/2	C	Cuibărit, Iernare, Odihnă, Hrănire
72		<i>Corvus corone cornix</i>	5c	II/2	RC	Cuibărit, Iernare, Odihnă, Hrănire
73		<i>Corvus corax</i>	4b		FR	Tranzit
74		<i>Sturnus vulgaris</i>	5c	II/2	C	Cuibărit, Iernare, Odihnă, Hrănire
75		<i>Carduelis chloris</i>	4b		C	Cuibărit, Iernare, Odihnă, Hrănire
76		<i>Carduelis carduelis</i>	4b		C	Cuibărit, Iernare, Odihnă, Hrănire
77		<i>Carduelis spinus</i>	4b		R	Iernare, Odihnă, Hrănire
78		<i>Carduelis cannabina</i>	4b		R	Iernare, Odihnă, Hrănire

79		<i>Coccothraustes coccothraustes</i>	4b		R	Cuibărit, Iernare, Odihnă, Hrănire
80		<i>Emberiza hortulana</i>	3	I	R	Cuibărit, Migrație
81		<i>Miliaria calandra</i>	4b		RC	Cuibărit, Iernare

Lista speciilor de insecte din ROSCI0140 Pădurea Călugărească

Nr. crt	Specii insecte care au făcut obiectul studiului în proiectul „Conservarea biodiversității în județul Olt”	Speciile de insecte de importanță comunitară/națională identificate în teren în 2014	O.U.G. 57/2007	Directiva Habitate	Evaluări cantitative
1		<i>Cerambyx cerdo</i>	3, 4a	II, IV	R,L
2	<i>Lucanus cervus</i>	<i>Lucanus cervus</i>	3, 4a	II	R
3		<i>Morimus funereus</i>	3, 4a	II	R,L

Lista speciilor de mamifere din ROSCI0140 Pădurea Călugărească

Nr. crt	Specii mamifere care au făcut obiectul studiului în proiectul „Conservarea biodiversității în județul Olt”	Speciile de mamifere de importanță comunitară/națională identificate în teren în 2014	O.U.G. 57/2007	Directiva Habitate	Evaluări cantitative	Folosește aria protejată
1		<i>Rhinolophus hipposideros</i>	3, 4a	II, IV	P	Odihnă, Hrănire
2		<i>Eptesicus serotinus</i>	4a	IV	P	Odihnă, Hrănire
3		<i>Pipistrellus pipistrellus</i>	4a	IV	P	Reproducere, Odihnă, Hrănire
4		<i>Nyctalus leisleri</i>	4a	IV	P	Odihnă, Hrănire
5		<i>Nyctalus noctula</i>	4a	IV	P	Reproducere, Odihnă, Hrănire
6		<i>Plecotus auritus</i>	4a	IV	P	Reproducere, Odihnă, Hrănire
7		<i>Plecotus austriacus</i>	4a	IV	P	Odihnă, Hrănire
8		<i>Vespertilio murinus</i>	4a, 4b	IV	P	Odihnă, Hrănire
9		<i>Myotis myotis</i>	3, 4a	II, IV	P	Odihnă, Hrănire
10		<i>Myotis mystacinus</i>	4a	IV	P	Odihnă, Hrănire
11	<i>Lepus europaeus</i>	<i>Lepus europaeus</i>	5b		R	Reproducere, Odihnă,

						Hrănire
12		<i>Vulpes vulpes</i>	5b	V	R	Reproducere, Odihnă, Hrănire
13		<i>Canis aureus</i>	5a	V	C	Reproducere, Odihnă, Hrănire
14		<i>Mustela nivalis</i>	5b		RC	Reproducere, Odihnă, Hrănire
15		<i>Mustela putorius</i>	5a	V	R	Reproducere, Odihnă, Hrănire
16		<i>Martes martes</i>	5a		R	Reproducere, Odihnă, Hrănire
17		<i>Meles meles</i>	5b	II, IV	R	Reproducere, Odihnă, Hrănire
18		<i>Sus scrofa</i>	5b		R	Reproducere, Odihnă, Hrănire
19		<i>Capreolus capreolus</i>	5b		RC	Reproducere, Odihnă, Hrănire

Lista speciilor de amfibieni din ROSCI0140 Pădurea Călugărească

Nr. crt	Specii amfibieni care au făcut obiectul studiului în proiectul „Conservarea biodiversității în județul Olt”	Speciile de amfibieni de importanță comunitară/națională identificate în teren în 2014	O.U.G. 57/2007	Directiva Habitare	Evaluări cantitative
1		<i>Rana ridibunda</i>	5a	V	R, L
2		<i>Rana esculenta</i>	5a	V	R, L
3		<i>Rana lessonae</i>	4b	IV	R, L
4		<i>Bombina bombina</i>	3, 4a	II, IV	R, L
5	<i>Pelobates fuscus</i>	<i>Pelobates fuscus</i>	3, 4a	IV	R
6	<i>Rana dalmatina</i>	<i>Rana dalmatina</i>	4a	IV	FR
7	<i>Bufo viridis</i>	<i>Bufo viridis</i>	4a	IV	R
8	<i>Bufo bufo</i>	<i>Bufo bufo</i>	4b		R
9	<i>Hyla arborea</i>	<i>Hyla arborea</i>	4a	IV	R

Lista speciilor de reptile din ROSCI0140 Pădurea Călugărească

Nr. crt	Specii reptile care au făcut obiectul studiului în proiectul „Conservarea biodiversității în județul Olt”	Speciile de reptile de importanță comunitară/națională identificate în teren în 2014	O.U.G. 57/2007	Directiva Habitate	Aprecieri cantitative
1	<i>Lacerta viridis</i>		4a	IV	RC
2	<i>Lacerta agilis</i>		4a	IV	R
3		<i>Ablepharus kitaibelii</i>	4a	IV	RC,L
4	<i>Natrix natrix</i>	<i>Natrix natrix</i>		IV	R
5		<i>Natrix tessellata</i>	4a	IV	R,L

B. Prezența și efectivele / suprafețele acoperite de specii și habitate de interes comunitar în zona planului analizat

Suprafața luată în studiu (3.87 ha) este inclusă în *Situl de importanță comunitară ROSCI0140 Pădurea Călugărească*.

Correspondența între tipurile naturale de pădure descrise în amenajament (după Pașcovschi și Leandru, 1958) și cele de habitate de importanță comunitară („*Habitatelor Natura 2000*”), s-a făcut conform lucrării „*Habitatelor din România*” (Doniță, N. ș.a.) și este prezentată în tabelul de mai jos:

Evidența habitatelor forestiere

Tip de pădure			Correspondență „ <i>Habitatelor din România</i> ”	Supraf., Ha
Cod	Denumire	Suprafața, ha		
843.1.	Amestec de stejar pedunculat și brumăriu cu cer și gărniță de productivitate mijlocie (m)	3.87	R4156 - Păduri danubian-balcanice de stejar brumăriu (<i>Quercus pedunculiflora</i>), cer (<i>Q. Cerris</i>), gărniță (<i>Q. Frainetto</i>) și stejar pufoș (<i>Q. Pubescens</i>) cu <i>Acer tataricum</i>	3.87

C. Legătura dintre planul analizat și managementul conservării ariilor naturale protejate de interes comunitar

Conform obiectivelor Rețelei Ecologice Natura 2000, conservarea speciilor și habitatelor trebuie să se realizeze printr-un management activ, dar și durabil în același timp.

Directiva Habitate (92/43/CEE) și Directiva Păsări (79/409/CEE) reglementează managementul habitatelor forestiere indicând măsuri privind

conservarea favorabilă a habitatelor și speciilor din situri. Amenajamentul silvic întocmit pentru UP II Vedeia din care fac parte pădurile analizate, armonizează strategia naturii (a ecosistemelor forestiere) cu strategia societății umane, precum și prevederile Legii nr. 46/2008 - Codul Silvic (actualizat), fiind parte integrantă din planurile de management ale ariilor protejate care se regăsesc în teritoriul studiat.

Cu toate că planul analizat este o derogare de la prevederile amenajamentului silvic, el nu vine în contradicție cu amenajamentul silvic ci este o completare a acestuia. Planul analizat este rezolvarea unei situații apărută accidental, neprevăzută de amenajamentul silvic.

D. Estimarea impactului potențial al PP asupra speciilor și habitatelor din ariile naturale protejate de interes comunitar

Impactul planului analizat asupra speciilor și habitatelor din ariile naturale protejate de interes comunitar care fac obiectul *Memoriului de prezentare* trebuie analizat prin prisma lucrărilor silvotehnice propuse prin *Derogare de la prevederile amenajamentului silvic*.

Rețeaua Natura 2000 urmărește menținerea, îmbunătățirea sau refacerea stării de conservare favorabilă a speciilor și habitatelor de interes comunitar din siturile Natura 2000, luând în considerare **realitățile economice, sociale și culturale specifice la nivel regional și local** ale fiecărui stat membru al Uniunii Europene. Prin urmare, această rețea ecologică nu are în vedere altceva decât **gospodărirea durabilă a speciilor și habitatelor de interes comunitar din siturile Natura 2000**. Însăși existența unor specii și habitate într-o stare bună de conservare, chiar în zone cu management activ, atestă faptul că gestionarea durabilă a resurselor naturale este compatibilă cu obiectivele Natura 2000.

Starea de conservare a unui habitat forestier este dată de totalitatea factorilor ce acționează asupra sa și asupra speciilor caracteristice acestuia, care îi poate afecta pe termen lung răspândirea, structura, funcțiile, precum și supraviețuirea speciilor ce îi sunt caracteristice. Starea de conservare a unui habitat forestier se consideră „**favorabilă**“ atunci când sunt îndeplinite condițiile (Directiva 92/43/CEE, Comisia Europeană 1992):

- arealul natural al habitatului și suprafețele pe care le acoperă în cadrul acestui areal sunt stabile sau în creștere;
- habitatul are structura și funcțiile specifice necesare pentru conservarea sa pe termen lung, iar probabilitatea menținerii acestora în viitorul previzibil este mare;
- speciile care îi sunt caracteristice se află într-o stare de conservare favorabilă.

În ceea ce privește impactul negativ asupra ariei naturale protejate manifestat de către PP, facem următoarele precizări:

-arboretele afectate sunt situate la extremitatea vestică a sitului de importanță comunitară ROSCI0140 – Pădurea Călugăreasca, respectiv în partea opusă Rezervației naturale a bujorului românesc Călugăreasca. Ca urmare a acestui fapt, în suprafața afectată, nu au fost identificate exemplare din specia naturală de bujor românesc;

-exploatarea și valorificarea arborilor afectați de uscare nu afectează administrarea ariei naturale protejate de interes comunitar, pe baza planului de management aprobat, întrucât PP propus nu are legătură directă cu managementul conservării sitului dar poate fi o armonizare a acestuia;

-arboretele afectate de fenomenul anormal de uscare s-au refăcut, având o vitalitate și viabilitate normală. De asemenea, prin extragerea arborilor afectați nu este afectată major consistența acestor arborete, întrucât se trece de la o consistență de 0.9, la data actuală, la o consistență de 0.7, după extragerea arborilor afectați.

-arboretele în cauză au fost înființate pe cale artificială, din sămânță, din specii corespunzătoare condițiilor staționale și de sol, și ca urmare nu există o eroare în înființarea acestor arborete;

-PP presupune doar extragerea selectivă a arborilor afectați de uscare anormală și nu o tăiere rasă, de refacere sau substituie, intervenție radicală ce ar presupune un impact negativ asupra speciilor și habitatelor din aria naturală protejată de interes comunitar. Ca urmare a acestui fapt, PP se înscrie într-o situație normală, impactul PP asupra ariei naturale protejate de importanță comunitară fiind redus la zero;

Neextragerea arborilor afectați de uscare anormală ar afecta în viitor, îngrijirea normală a arboretelor, în sensul că, acestea fiind la o vârstă tânără au nevoie de intervenții regulate, prin tăieri de îngrijire în arborete tinere, fapt care este întârziat de neaprobarea planului de față.

Aplicarea măsurilor de gospodărire a arboretelor din aceste arii naturale protejate reprezintă soluția optimă care să asigure îndeplinirea obiectivelor de conservare a speciilor și habitatelor identificate.

Lucrările silvice prevăzute în planul supus aprobării se vor efectua cu respectarea normelor tehnice în vigoare și a prevederilor prezentului studiu și vor fi monitorizate permanent de factorii implicați în acest proces (Direcția Silvică, Agenția pentru Protecția Mediului, custozi etc).

Conform celor prezentate PP “Derogare de la prevederile amenajamentului silvic” este o armonizare a amenajamentului silvic și a planului de management pentru situl de importanță comunitară ROSCI0140 Pădurea Călugărească, soluțiile propuse nu vor avea un impact major asupra speciilor și habitatelor din ariile naturale protejate de interes comunitar chiar dacă se intervine în interiorul lor, deoarece intervenția nu este una radicală ci una de armonizare și de conservare.

Se poate concluziona că, prin măsurile propuse de Ocolului silvic Drăgănești-Olt prin planul analizat, se realizează gospodărirea durabilă a pădurilor, în concordanță cu principiile științifice moderne, cu regimul silvic și legislația actuală în vigoare, asigurând conservarea și ameliorarea ecosistemelor forestiere.

Așadar, PP "Derogare de la prevederile amenajamentului silvic" nu are un impact negativ asupra ecosistemelor forestiere, respectiv asupra speciilor și habitatelor din ariile naturale protejate menționate anterior.

Sef ocol,
ing. Cosma Victor

