



---

## Agenția pentru Protecția Mediului Olt

---

### *RAPORT PRIVIND CALITATEA AERULUI ÎN JUDEȚUL OLT*

*Luna FEBRUARIE 2017*

În județul Olt calitatea aerului este monitorizată prin măsurări continue prin intermediul unei stații automate amplasate în municipiul Slatina (stația **OT-1**), Aleea Grădiște F.N., conform criteriilor de amplasare prevăzute în Ordinul M.A.P.M. nr. 592/2002. Stația este de tip industrial, face parte din Rețeaua Națională de Monitorizare a Calității Aerului.

Poluanții monitorizați sunt: SO<sub>2</sub>, NO<sub>2</sub>, CO, O<sub>3</sub>, pulberi (PM<sub>10</sub>). De asemenea, în scopul interpretării datelor de calitate a aerului, sunt monitorizați și o serie de parametri meteorologici: temperatura, precipitații, direcția și viteza vântului, umiditatea relativă, presiunea, radiația solară.

Prezentăm mai jos evoluția indicelui general de calitate a aerului din rețeaua locală de monitorizare a calității aerului.





---

**Agenția pentru Protecția Mediului Olt**

---

**Legendă:**

OT-1: Alea Grădiște, Slatina



Amplasarea stației automate de monitorizare a calității aerului din județul Olt  
aparținând RNMCA





## Agenția pentru Protecția Mediului Olt

În conformitate cu *Ordinul M.M.D.D. nr. 1095/2007 pentru aprobarea Normativului privind stabilirea indicilor de calitate a aerului în vederea facilitării informării publicului*, calitatea aerului este reprezentată prin indici specifici și generali de calitate, stabiliți pe baza valorilor concentrațiilor principalilor poluanți atmosferici măsurați. Indicii generali și specifici sunt reprezentați prin numere întregi cuprinse între 1 și 6, corespunzătoare calificativelor: excelent, foarte bun, bun, mediu, rău, foarte rău, calificative asociate de asemenea unui cod de culori. Indicele general zilnic se stabilește ca fiind cel mai mare dintre indicii specifici corespunzători poluanților monitorizați în acea zi.



Pe baza datelor furnizate de stația automată din Rețeaua Națională de Monitorizare a Calității Aerului, evoluția din *luna februarie 2017* a indicelui general zilnic de calitatea aerului la stația de monitorizare din județul Olt este prezentată în figura de mai jos.

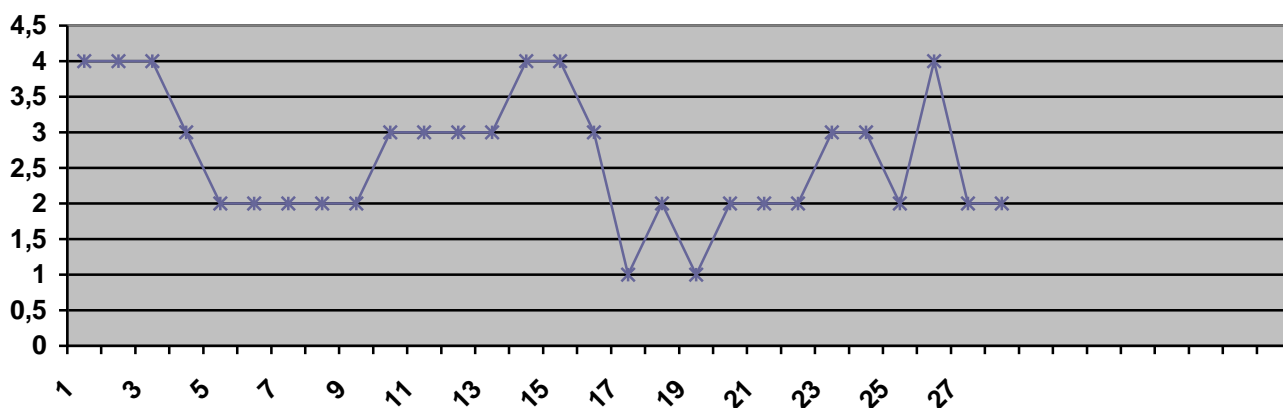


Fig.1.1 Evoluția indicelui general de calitatea aerului la stația OT-1 (Slatina, Aleea Grădiște F.N.)





## Agenția pentru Protecția Mediului Olt

Indicii de calitate a aerului sunt aduși la cunoștința publicului prin intermediul panourilor de informare exterioare și a panoului interior, a site-ului național [www.calitateaer.ro](http://www.calitateaer.ro), precum și prin buletinele zilnice pentru informarea publicului ce pot fi consultate pe site-ul <http://apmot.anpm.ro>.

Rezultatele înregistrate în luna *februarie 2017* pentru poluanții monitorizați în stația automată, conform Legii 104/2011, sunt prezentate în tabelul și graficele de mai jos:

**Tabel 1.1: Luna februarie 2017**

TABEL SINTEZĂ							
stație	poluant	medie lunară	unitate măsură	tip depășire	nr. depășiri în luna curentă	nr.total depășiri de la începutul anului	captura lunară de date (%)
OT-1	SO <sub>2</sub>	17,96	μg/m <sup>3</sup>	-	0	0	94,9
OT-1	NO <sub>2</sub>	9,74	μg/m <sup>3</sup>	-	0	0	95,6
OT-1	CO	0,42	mg/m <sup>3</sup>	-	0	0	95,3
OT-1	ozon	60,69	μg/m <sup>3</sup>	-	0	0	86,3
OT-1	PM <sub>10</sub> automat	*	μg/m <sup>3</sup>	VL 24 ore	0	0	0
OT-1	PM <sub>10</sub> gravim.	47,89	μg/m <sup>3</sup>	VL 24 ore	6	12	85,7





## Agenția pentru Protecția Mediului Olt

Pentru poluantul SO<sub>2</sub> (fig.1.2) nu s-au înregistrat depășiri ale VL orare (350 μg/mc) la stația OT - 1. Nu s-au înregistrat depășiri ale VL zilnice (125 μg/mc)

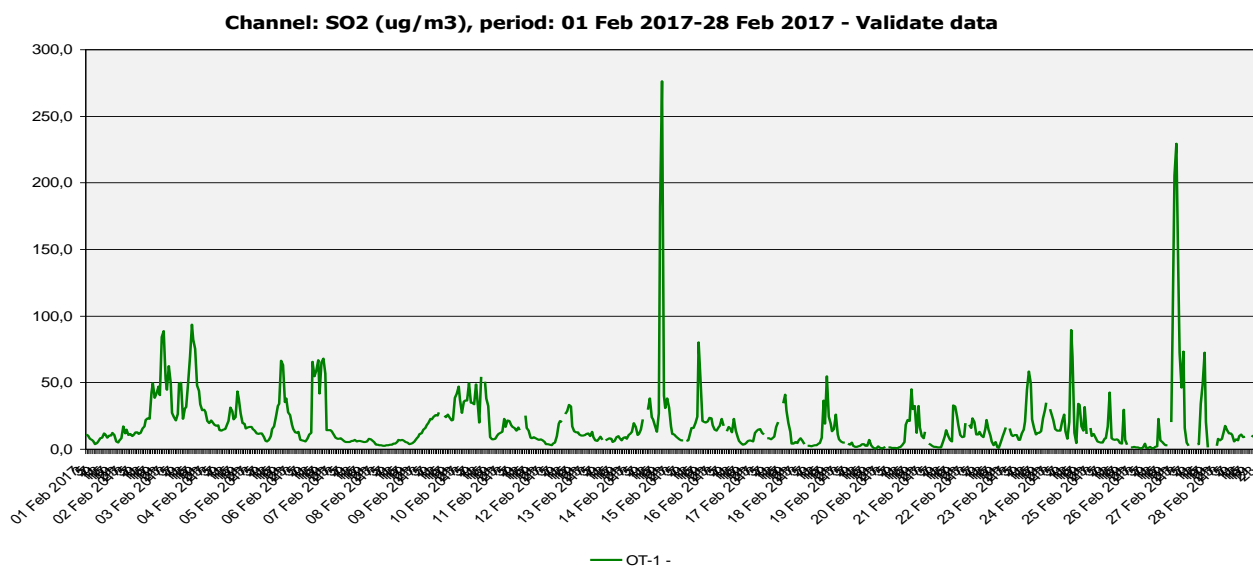


Fig. 1.2 Evoluție valori medii orare SO<sub>2</sub> la stația automata din județul Olt – luna februarie 2017

**Ozonul** este monitorizat in stația OT – 1, iar valorile medii orare înregistrate in luna februarie 2017 se situează sub valoarea limită (180 μg/mc) (fig.1.3).

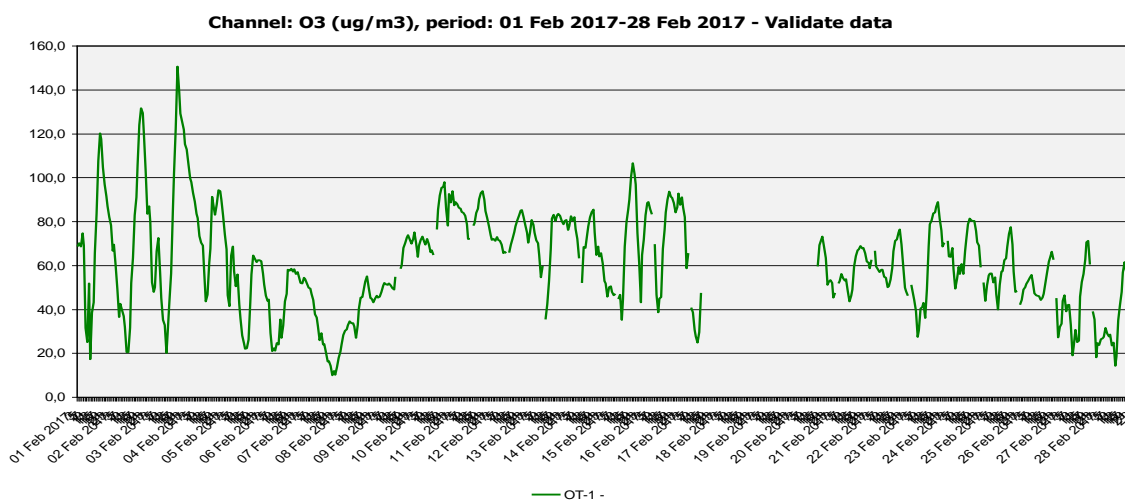


Fig. 1.3. Evoluție valori medii orare pentru ozon - luna februarie 2017





## Agenția pentru Protecția Mediului Olt

Pentru poluantul NO<sub>2</sub> nu s-au înregistrat depășiri ale pragului de alertă (400 μg/mc medie orara timp de 3 ore consecutiv) și nici depășiri ale VL orare (200 μg/mc) (fig.1.4) la stația automată de monitorizare a calității aerului.

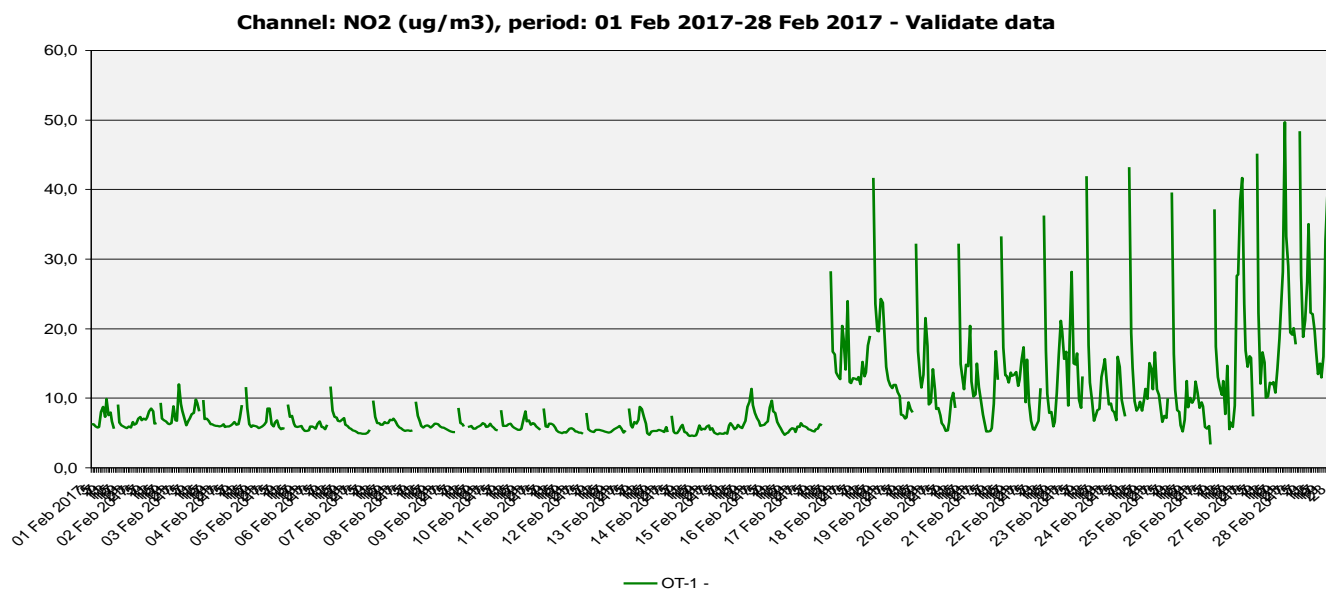


Fig. 1.4 Evoluție valori medii orare NO<sub>2</sub> la stația automată din județul Olt – luna februarie 2017

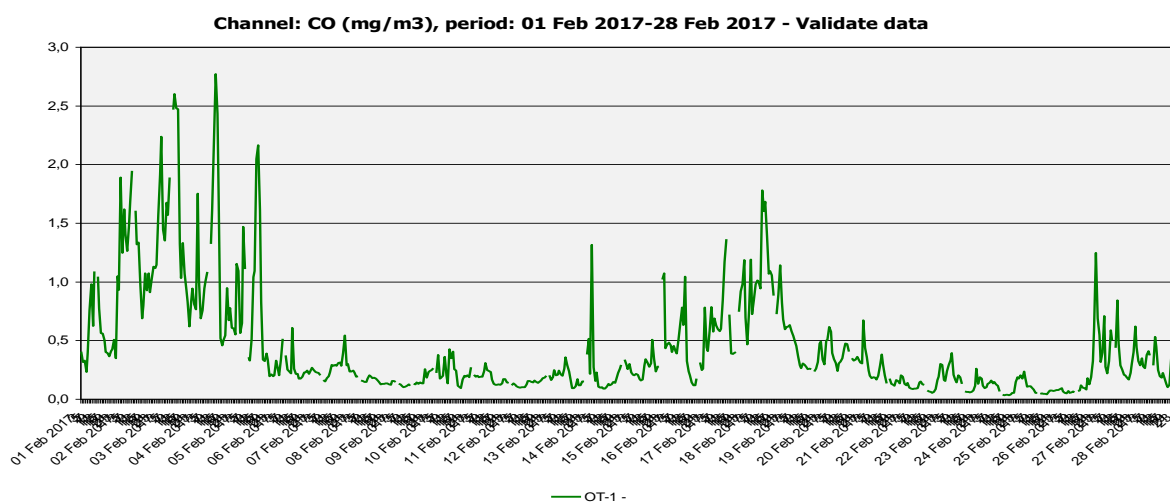


Fig. 1.5. Evoluție valori medii orare pentru CO - luna februarie 2017





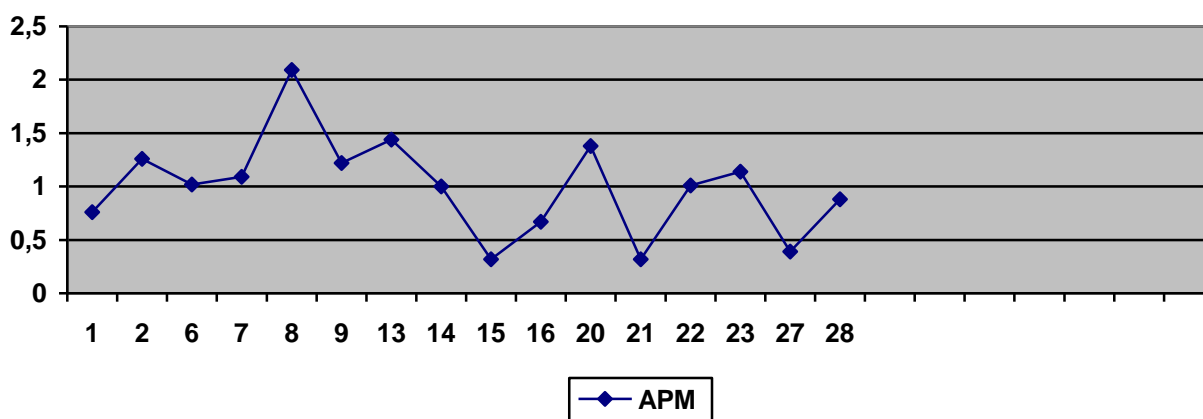
## Agenția pentru Protecția Mediului Olt

Variația concentrațiilor medii zilnice măsurate pentru indicatorii specifici F, NH<sub>3</sub> și NO<sub>2</sub> în mun. Slatina sunt prezentate în figurile de mai jos:

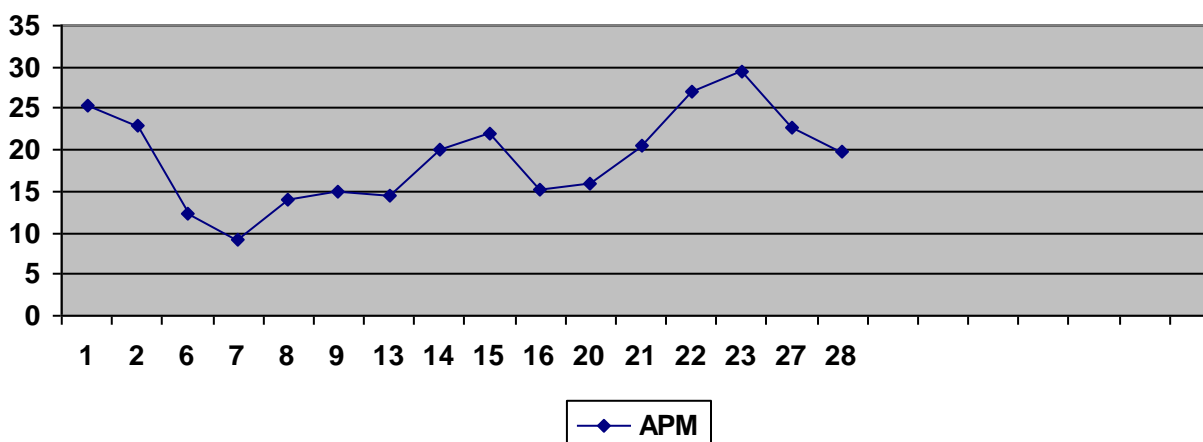
### A. Măsurări zilnice de F, NH<sub>3</sub> și NO<sub>2</sub> în două puncte fixe din municipiul Slatina

#### Variația concentrațiilor medii zilnice măsurate pentru indicatorii specifici

Punctul de prelevare sediul Agenției pentru Protecția Mediului Olt (adresa: Str. Ion Moroșanu nr.3), poluantul măsurat Fluor ( F )  $\mu\text{g}/\text{m}^3$



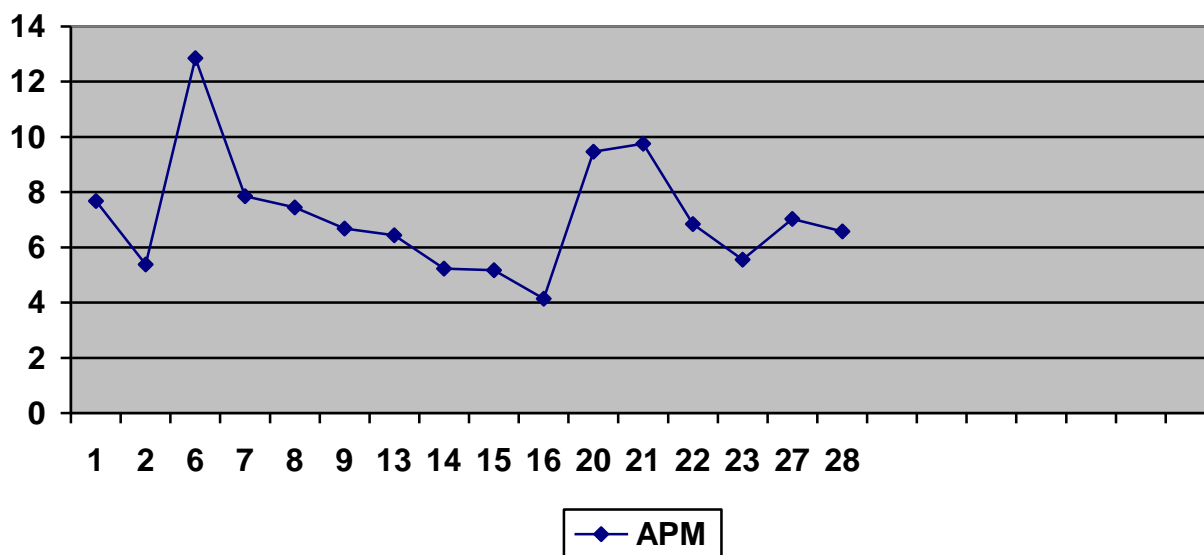
Punctul de prelevare - sediul Agenției pentru Protecția Mediului Olt (adresa: Str. Ion Moroșanu, nr.3), poluantul măsurat dioxid de azot ( NO<sub>2</sub> )  $\mu\text{g}/\text{m}^3$ .





## Agenția pentru Protecția Mediului Olt

Punctul de prelevare sediul Agenției pentru Protecția Mediului Olt (adresa: Str. Ioan Moroșanu nr.3), poluantul măsurat amoniac ( $\text{NH}_3$ )  $\mu\text{g}/\text{m}^3$



Datele sunt furnizate în urma prelevării manuale și determinărilor chimice efectuate în laboratorul Agenției pentru Protecția Mediului Olt.

