



Agenția pentru Protecția Mediului Olt

RAPORT PRIVIND STAREA MEDIULUI ÎN JUDEȚUL OLT

Luna IUNIE 2017

1. Calitatea aerului

În județul Olt calitatea aerului este monitorizată prin măsurări continue prin stația automată de monitorizare a calității aerului amplasată în municipiul Slatina (stația **OT-1**), Aleea Grădiște F.N. conform criteriilor de amplasare prevăzute în Ordinul M.A.P.M. nr. 592/2002. Stația este de tip industrial, face parte din Rețeaua Națională de Monitorizare a Calității Aerului constituită la nivelul țării din peste 140 de stații. Poluanții monitorizați sunt: SO₂, NO, NO_x, NO₂, CO, O₃, pulberi (PM₁₀). De asemenea, în scopul interpretării datelor de calitate a aerului, sunt monitorizați și o serie de parametrii meteorologici: temperatura, precipitații, direcția și viteza vântului, umiditatea relativă, presiunea, radiația solară.

Prezentăm mai jos evoluția indicelui general de calitate a aerului din rețeaua locală de monitorizare a calității aerului.





Agenția pentru Protecția Mediului Olt



Amplasarea stației de monitorizare în județ – OT 1 Aleea Grădiște Slatina





Agenția pentru Protecția Mediului Olt

În conformitate cu *Ordinul M.M.D.D. nr. 1095/2007 pentru aprobarea Normativului privind stabilirea indicilor de calitate a aerului în vederea facilitării informării publicului*, calitatea aerului este reprezentată prin indici specifici și generali de calitate, stabiliți pe baza valorilor concentrațiilor principalilor poluanți atmosferici măsurați. Indicii generali și specifici sunt reprezentați prin numere întregi cuprinse între 1 și 6, corespunzătoare calificativelor: excelent, foarte bun, bun, mediu, rău, foarte rău, calitative asociate de asemenea unui cod de culori. Indicele general zilnic se stabilește ca fiind cel mai mare dintre indicii specifici corespunzători poluanților monitorizați în acea zi.



Pe baza datelor furnizate de stația automată din Rețeaua Națională de Monitorizare a Calității Aerului, evoluția din **luna iunie 2017** a indicelui general zilnic de calitatea aerului la stația de monitorizare din județul Olt este prezentată în figura de mai jos.

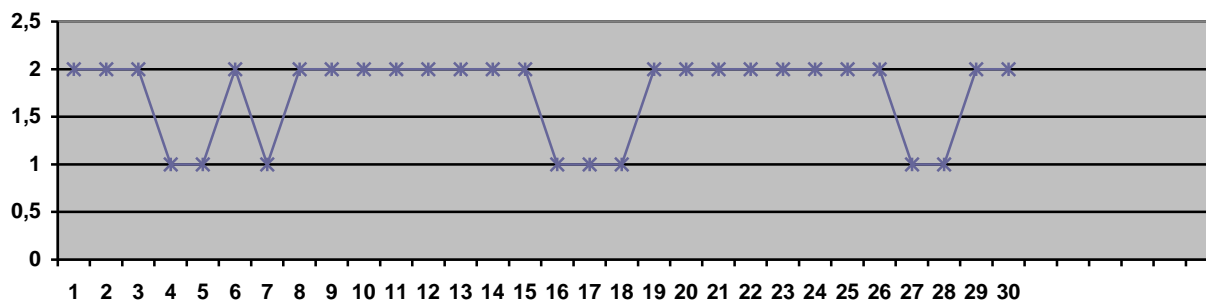


Fig.1.1

Evoluția indicelui general de calitatea aerului la stația OT-1 (Slatina, Alea Grădiște F.N.)

Indicii de calitatea aerului sunt aduși la cunoștința publicului prin intermediul panourilor de informare exterioare și a panoului interior, a site-ului național www.calitateaer.ro, precum și prin buletinele zilnice pentru informarea publicului ce pot fi consultate pe site-ul <http://apmot.anpm.ro>.

Rezultatele înregistrate în luna **iunie 2017** pentru poluanții monitorizați în stația automată, conform Legii 104/2011, sunt prezentate în tabelul și graficele de mai jos:





Agenția pentru Protecția Mediului Olt

Tabel 1.1: Luna iunie 2017

TABEL SINTEZĂ							
stație	poluant	medie lunară	unitate măsură	tip depășire	nr. depășiri în luna curenta	nr. total depășiri de la începutul anului	captura lunară de date (%)
OT-1	SO2	6,05	μg/m3	-	0	0	92,22
OT-1	NO2	22,83	μg/m3	-	0	0	92,50
OT-1	CO	0,03	mg/m3	-	0	0	92,50
OT-1	ozon	*	μg/m3	-	0	0	0
OT-1	PM10 automat	*	μg/m3	VL 24 ore	0	0	0
OT-1	PM10 gravim.	30,94	μg/m3	VL 24 ore	0	12	100





Agenția pentru Protecția Mediului Olt

Pentru poluantul SO₂ (fig.1.2) nu s-au înregistrat depășiri ale VL orare (350 μg/mc) la stația OT - 1. Nu s-au înregistrat depășiri ale VL zilnice (125 μg/mc)

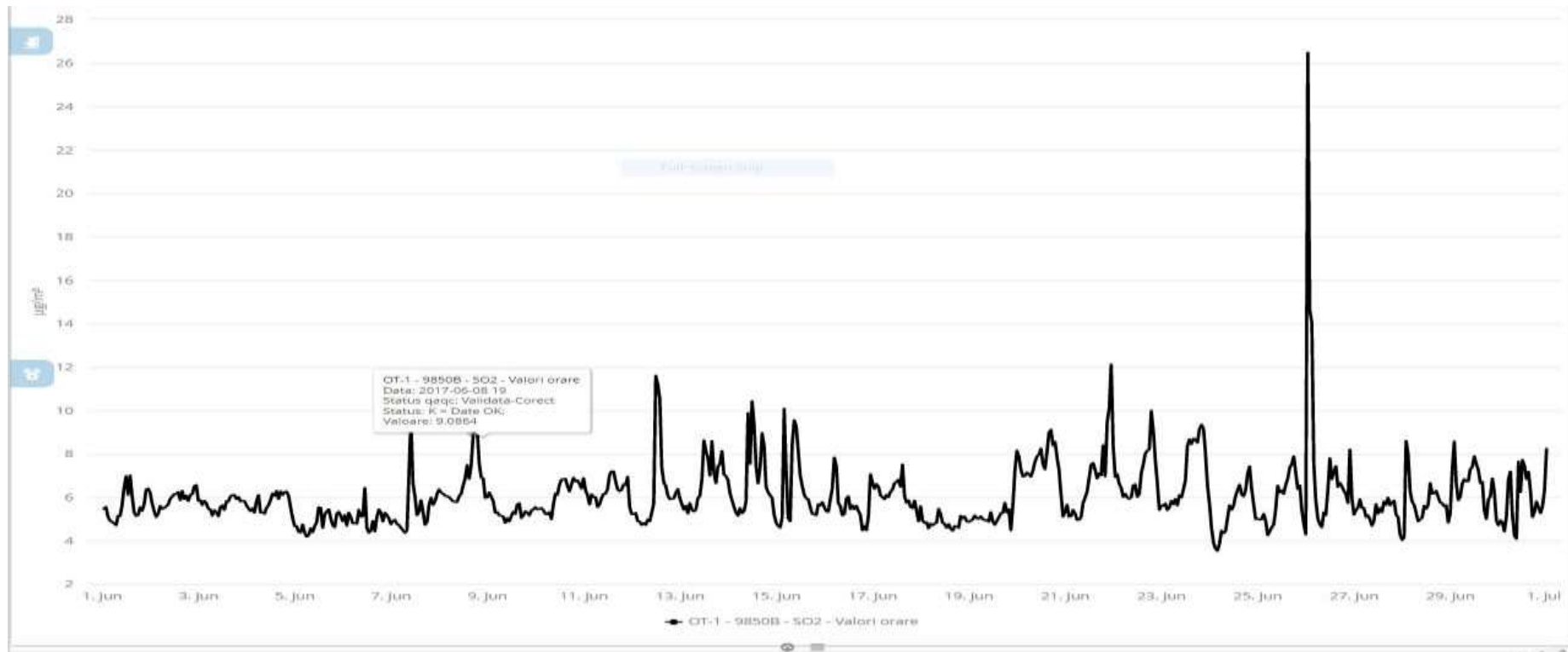


Fig. 1.2 Evoluție valori medii orare SO₂ la stația automata din județul Olt – luna iunie 2017

Pentru poluantul NO₂ nu s-au înregistrat depășiri ale pragului de alertă (400 μg/mc medie orara timp de 3 ore consecutiv) și nici depășiri ale VL orare (200





Agenția pentru Protecția Mediului Olt

$\mu\text{g}/\text{mc}$ (fig.1.4) la stația automată de monitorizare a calității aerului.

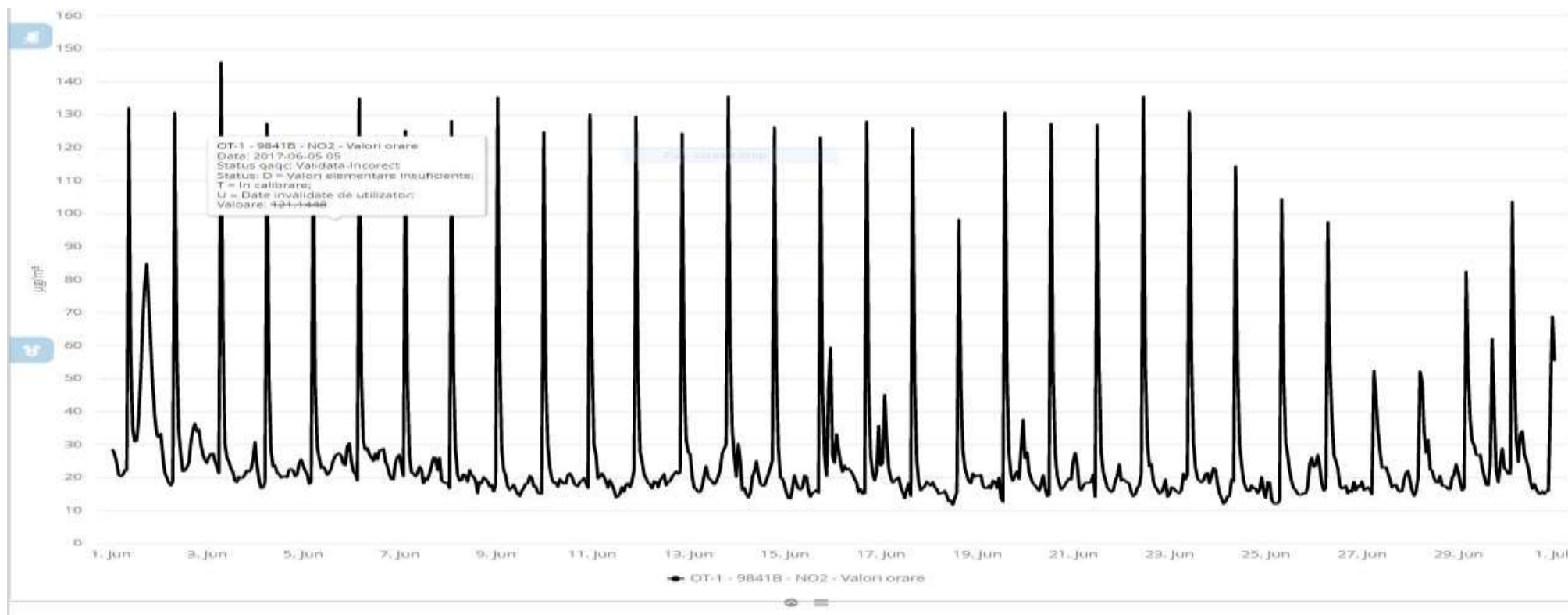


Fig. 1.3 Evoluție valori medii orare NO_2 la stația automată din județul Olt – luna iunie 2017





Agenția pentru Protecția Mediului Olt

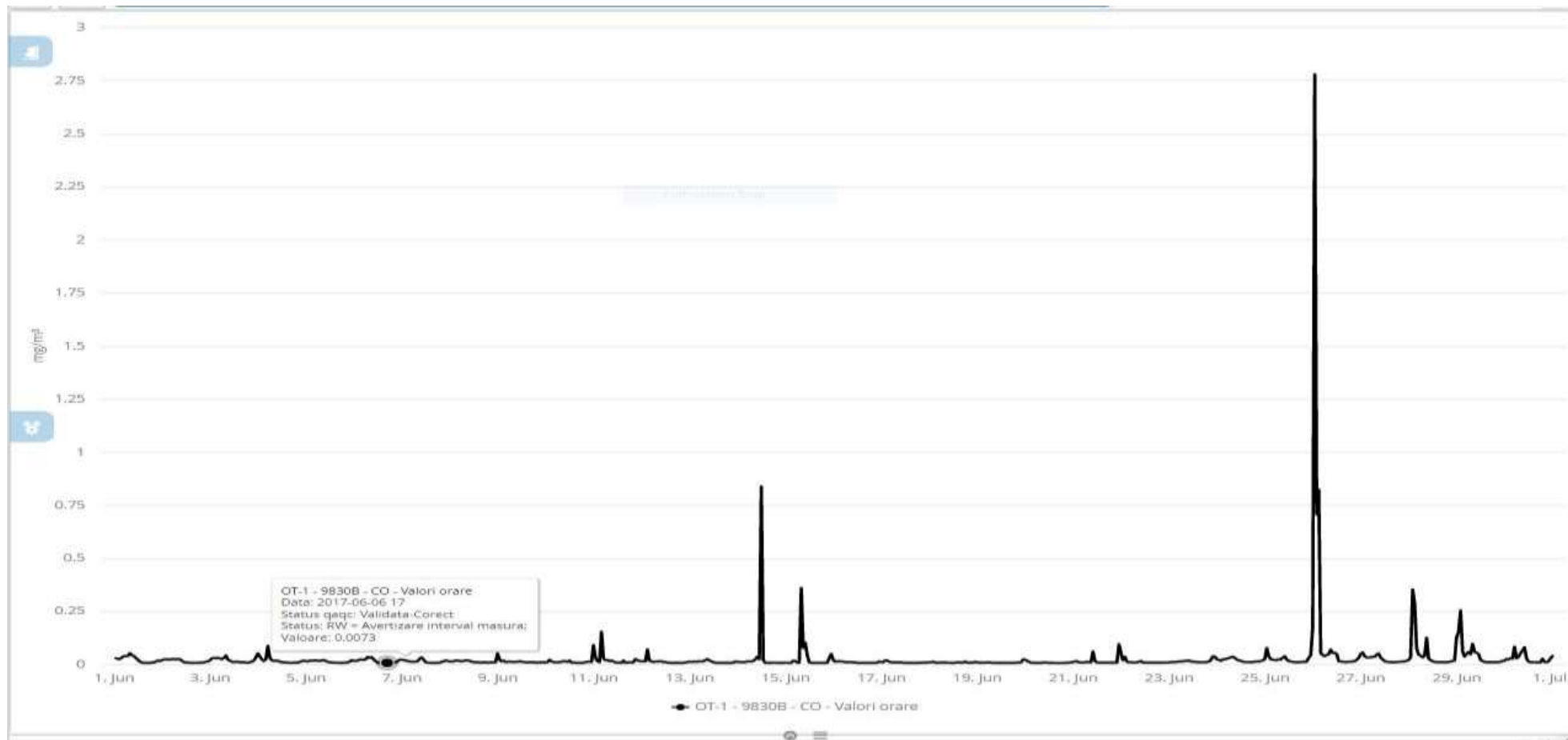
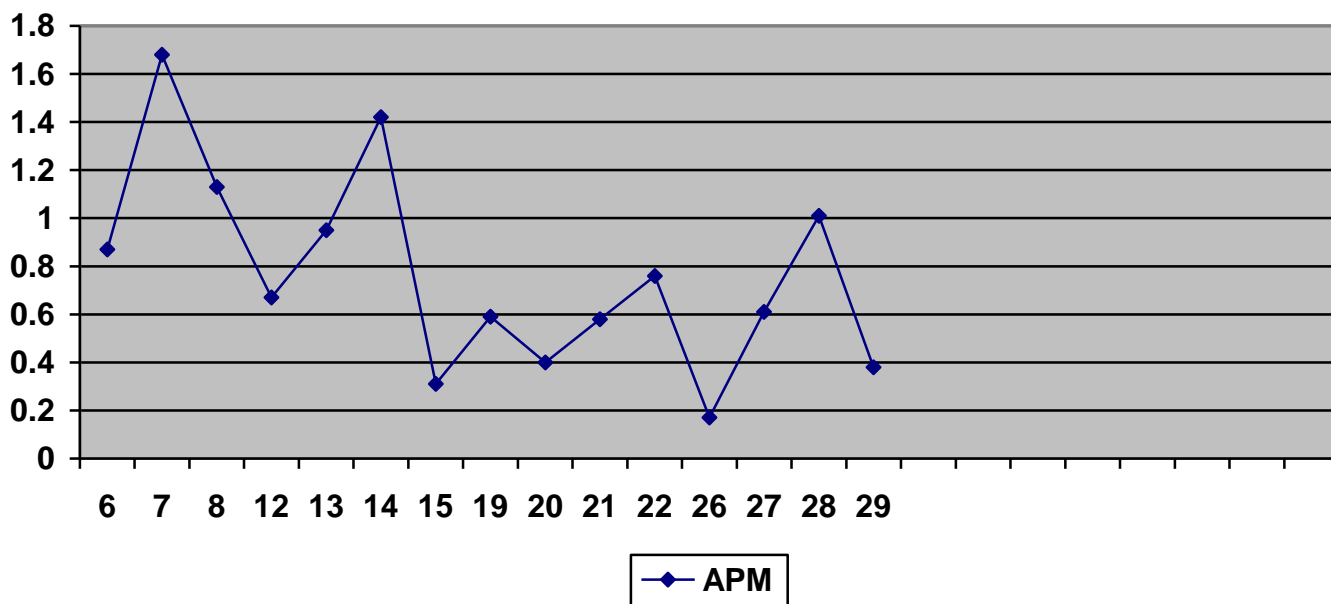


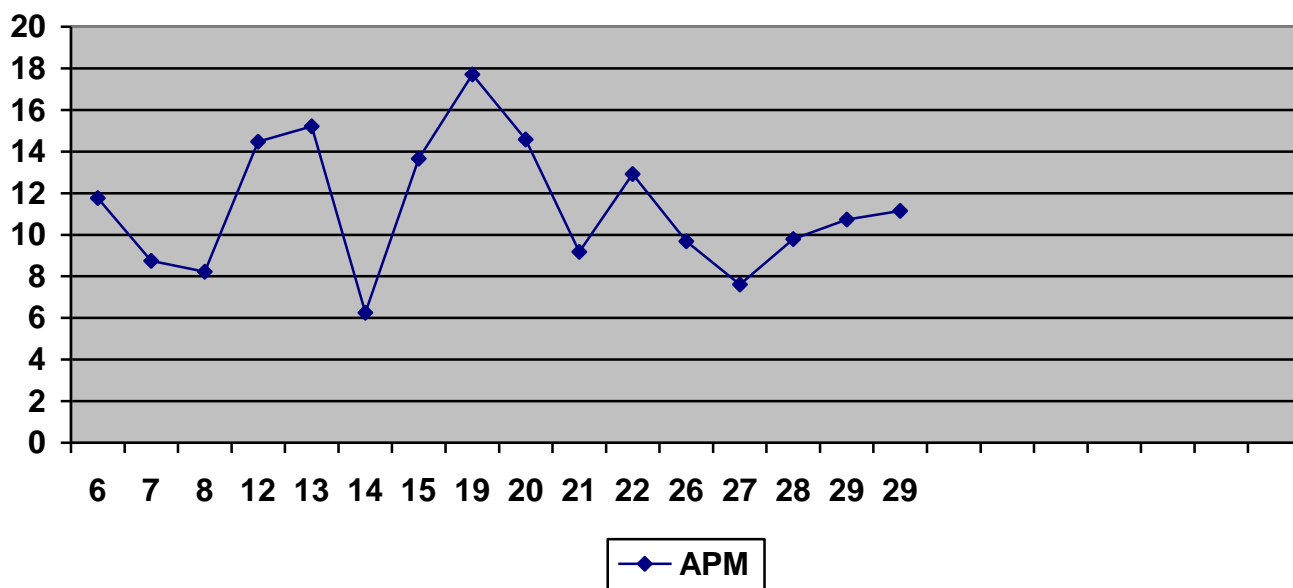
Fig. 1.4 Evoluție valori medii orare pentru CO - luna iunie 2017

**Măsurări zilnice de F, NH₃ și NO₂ în două puncte fixe din municipiul Slatina:
Variația concentrațiilor medii zilnice măsurate pentru indicatorii specifici**

Punctul de prelevare sediul Agenției pentru Protecția Mediului Olt (adresa: Str. Ion Moroșanu nr.3),
poluantul măsurat Fluor (F) $\mu\text{g}/\text{m}^3$



Punctul de prelevare - sediul Agenției pentru Protecția Mediului Olt (adresa: Str. Ion Moroșanu, nr.3),
poluantul măsurat dioxid de azot (NO₂) $\mu\text{g}/\text{m}^3$.



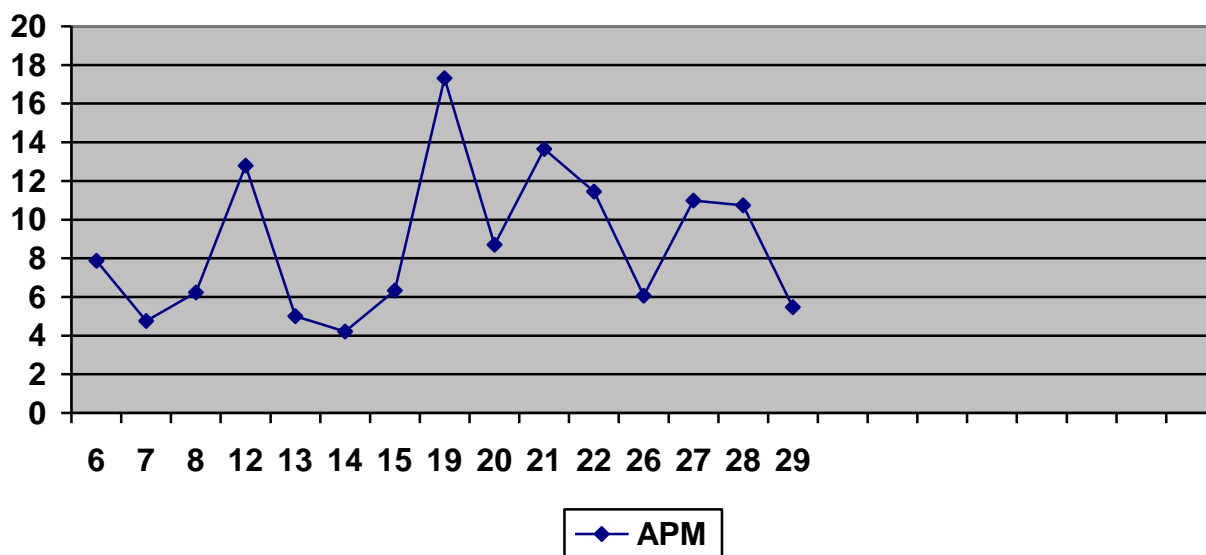
Punctul de prelevare sediul Agenției pentru Protecția Mediului Olt (adresa: Str. Ioan Moroșanu nr.3),
poluantul măsurat amoniac (NH₃) $\mu\text{g}/\text{m}^3$



AGENȚIA PENTRU PROTECȚIA MEDIULUI OLT

Str. Ion Morosanu, nr.3, Slatina, Jud.Olt, Cod 230081

E-mail: office@apmot.anpm.ro; Tel/0249. 439.166; 0349. 401.720; 0746.248.742; Fax. 0249. 439.166;



Datele sunt furnizate în urma prelevării manuale și determinărilor chimice efectuate în laboratorul Agenției pentru Protecția Mediului Olt .

B. Pulberi sedimentabile

Pulberile sedimentabile sunt pulberile care se depun sub acțiunea gravitației, precum și antrenate de precipitații.

Metoda de analiză constă în colectarea pulberilor din atmosferă în vase cu suprafață cunoscută, într-un interval de timp stabilit și determinarea gravimetrică a acestora.

În județul Olt există mai multe puncte în care se face prelevarea acestora, valorile obținute în urma analizelor efectuate pentru probele de pulberi sedimentabile prelevate în luna iunie 2017, sunt prezentate în tabelul următor:

Nr. crt.	Locul prelevării	Localitatea	Valoarea determinată (g/mp/lună)
1.	Stația Meteo – SGA Olt	SLATINA	4,49
2.	Str. I. Moroșanu - Sediul APM		2,99
3.	Dealul Grădiște – stația aer		4,77
4.	Str. N.Bălcesu, nr 154 A – zona Spital orășenesc	BALȘ	4,82
5.	SGA – Str. Frații Buzești		3,94
6.	Str. Carpați – S.C. GIGISOR S.R.L.	CARACAL	8,66
7.	Str. Corăbici – stația Meteo		3,14
8.	Str. Păcii – OSPA	SCORNICEȘTI	1,81
9.	Str. Carpați – GARA CFR	CORABIA	2,73

Valorile obținute sub limita maximă admisă conform STAS 12574/75, limită care este 17 g/mp/lună.

C. Măsurări privind calitatea aerului înconjurător

În luna iunie 2017 au fost efectuate măsurări privind calitatea aerului înconjurător (prelevări momentane) în mun. Slatina. Valorile obținute pentru indicatorii analizați (NO_2) în urma prelevărilor momentane sunt prezentate în tabelul de mai jos:



Nr Crt.	Locul prelevării/ Data prelevării	Indicatori	Concentrație masurată $\mu\text{g}/\text{m}^3$	Limita maximă admisa $\mu\text{g}/\text{m}^3$
1.	Slatina, str. Artileriei – punct de prelevare zona CAO Olt / 13.06.2017	NO ₂	47,37	200
2.	Slatina, str. Cireașov – punct de prelevare zona S.C. Pop Industry S.R.L./22.06.2017	NO ₂	65,15	200

În urma determinărilor chimice efectuate în laboratorul de expertizare chimică al APM Olt, valorile concentrațiilor indicatorilor analizați, s-au încadrat în limitele maxime admise prevăzute de Legea nr. 104/2011 privind calitatea aerului înconjurător.

D. Emisii la coș cu aparatură portabilă

Pentru luna iunie 2017 nu au fost solicitări ale operatorilor economici pentru determinări la emisii atmosferice.

E. Monitorizarea emisiilor atmosferice de către operatorii economici din județul Olt

Operatorii economici monitorizează emisiile de poluanți în atmosferă și transmit la APM Olt buletinele de analiză conform periodicității stabilite în autorizațiile de mediu.

În luna iunie 2017 operatorii economici care au raportat la APM Olt buletinele de analiză privind emisiile de poluanți în atmosferă sunt următorii:

- **S.C. VIMETCO EXTRUSION S.R.L. Slatina:** rapoartele de încercare eferente măsurătorilor de emisii în atmosferă (la cuptoarele de tratament termic nou nr. 2 și 3), pentru indicatorii : NO₂, SO₂, CO, pulberi totale.

- **S.C. ALRO SA SLATINA (aluminiiu primar):** rapoarte privind :

- rezultatul analizelor – determinări emisii în atmosferă, la secția/ Electroliză CTG1 și CTG2, pentru indicatorii: fluor și compușii săi(HF), fluoruri (pulberi), Pulberi totale, SO₂
- rezultatul analizelor – determinări emisii în atmosferă, la secția Anozii - instalație tratare volatile smoală, pentru indicatorul:Pulberi totale.
- rezultatul analizelor - determinări emisii în atmosferă, la secția Turnătorie Cuptorul G6, Turnătorie ALRO PRIMAR ,pentru indicatorii : pulberi totale, NO₂ SO₂, HCl*; la Atelier Eco-Turnătorie CT*, pentru indicatorii : pulberi totale, NO₂ SO₂,CO, HCl; la AHE Centr. Term.- Erensan 12, pentru indicatorii : pulberi totale, NO₂ SO₂,CO.
- rezultate analiză determinări fluor (imisii), punct de prelevare: str. Emanoil Ionescu, nr. 74D, Slatina.
- rezultate analiză determinări emisii atmosferice la oprire / pornire CTF (centru de tratare fum) la secția de Anozii, pentru indicatorii : pulberi totale, NO₂ SO₂.

- **S.C. ALRO SA SLATINA (aluminiiu secundar):** rapoarte privind concentrația poluanților gazoși :

- emisii de la microcentralele termice , sectia CT-LBC Functionare pe gaz metan ALPROM, si CT-Scularie functionare pe gaz metan ALPROM, pentru indicatorii : CO,NO_x, SO_x.
- emisii din procesele tehnologice (secțiile LBC cuptor adanc nr.3 și LTB cuptor recoacere nr.4) pentru indicatorii: NO₂SO₂ pulberit totale.

- **S.C. ELECTROCARBON SA SLATINA -** Raportul privind rezultatele analizelor (automonitorizare) pentru :

- emisii în atmosferă, la secțiile SFENPA, Grafitare, SPENPA, Calcinare pentru indicatorii: pulberi, CO, NO₂, SO₂ ;
- imisii la Secția Producție Anorganică la indicatorii SO₂, NO₂, PM₁₀ și determinări emisii în atmosferă pentru indicatorii: pulberi totale, NO₂, SO₂, CO.
- rapoarte de încercare pentru indicatorii: pulberi în suspensie PM₁₀ (punct de prelevare: Poarta 1)



- **S.C. PIRELLI TYRES ROMANIA SRL. SLATINA**- rapoarte de incercare pentru emisii la: evacuări coșuri cazane abur, pentru indicatorii pulberi totale, CO, NO_x, SO₂; evacuări coșuri Calandra, Quaduplex, Comerio, Duplex, Banbury, Vulcanizare, etc pentru indicatorul carbon organic total (TOC) și evacuări coșuri Banbury, pentru indicatorul pulberi totale.

- **S.C. PRYSMIAN CABLURI ȘI REȚELE S.A. Slatina** - raportul privind rezultatele analizelor la determinări emisii în atmosferă secția Pavilion la cazan apă caldă-coș de dispersie, pentru indicatorii: CO, NO_x, SO₂, O₂, CO₂, pulberi.

- **SC. TURNCOMSERV S&V SRL SLATINA**- raport de încercare pentru emisii la: coș dispersie al instalației de captare și epurare a emisiilor tehnologice, pentru indicatorii: NO₂, SO₂, CO, pulberi totale.

- **SC. PANADRIA SRL SLATINA** - raport de încercare pentru emisiile provenite din activitatea societății pentru trim .I, II, la: coș dispersie aferent instalației de preparare mixturi asfaltice, raport de încercare pentru emisii la coș dispersie aferent instalației de încălzire bitum, pentru indicatorii: NO_x, SO₂, CO, pulberi .

-**S.C. MASTERTEX SRL BALȘ** raport de încercare pentru emisii la reglarea cazanului și arzătorului, pentru indicatorii: NO_x, SO₂, CO .

- **S.C. EUCASTING RO SRL Scornicești** - raport de încercare pentru emisii la: coș dispersie instalație topire metale-neferoase, pentru indicatorii: NO₂, SO₂, CO, CO₂, pulberi totale.

- **S.C. SOVECORD INTERNATIONAL S.A. Slatina** - rapoarte de încercare pentru emisii la coș evacuare ventilatie-secția de producție pentru indicatorii: NO_x, SO₂, CO₂, CO, pulberi.

- raport de încercare emisii compuși organici volatili la instalație ventilație secție (COV).

- **S.C. ALTUR S.A. Slatina** – rapoarte de încercare privind rezultatele măsurătorilor determinări emisii tehnologice a gazelor reziduale evacuate din cuptoare și determinări emisii gaze și pulberi de la centrala termică, pentru indicatorii: CO, NO_x, SO₂, NO_x, O₂, pulberi totale.

- **S.C. TMK-ARTROM S.A. SLATINA** - raportul privind rezultatele analizelor (automonitorizare) : - determinări emisii în atmosferă la coșurile de dispersie ale cuptoarelor de încălzire și tratament termic (10 buc.) și cuptoare forjă (2 buc.), pentru indicatorii: NO_x, SO₂, Pulberi , crom, nichel, HCl

- determinări emisii centrala termică/cos gaze arse, pentru indicatorii: NO_x, SO₂, Pulberi, CO, O₂.

Nu s-au constatat depășiri ale valorilor concentrațiilor poluanților analizați față de concentrațiile maxime admise pentru acești poluanți conform normativelor în vigoare.

F. Sonometrie

F.1. Rețeaua de monitorizare privind nivelul de zgomot rezultat din zonele cu trafic rutier intens, industriale și de locuit, parcuri, școli precum și în zona piețelor agroalimentare urmărește 3 indicatori: LEQ (nivel echivalent), L_{MAX} (nivel maxim), L_{MIN} (nivel minim).

În luna iunie prin laboratorul de specialitate al APM Olt, s-au prelevat probe sonometrice pentru determinarea nivelului de zgomot produs din traficul rutier, zone industriale și de locuit, parcuri, școli precum și în zona piețelor agroalimentare, din următoarele localități, valorile obținute sunt prezentate în tabelul de mai jos:

Localitate	Denumire strada	Punct de prelevare	Valoarea determinată LEQ dB(A)
Slatina	Str. Ionașcu	Catedrala	71,8
	Str. Libertății	Poșta	67,1
	B-dul N.Titulescu	SJU Slatina	68,9
	Str. Ec. Teodoroiu	ISJ Olt	67,0
	B-dul A.I.Cuza	CEC	66,3
	B-dul A.I.Cuza	BCR	67,1
	Str. Primăverii	Piața agroalimentară Zahana	63,9
	Str. Primăverii	Uni Credit Bank	63,1



	Str. Cireaşov	Gara CFR	71,9
	Str. Unirii	Şcoala Eugen Ionescu	62,5
	Str. Serg. Maj. C-tin Dorobanţu	Piaţa agroalimentară	60,9
	Str. Artileriei	CAO	69
Balş	Str. N. Bălcescu	BCR	70,9
Corabia	Str. 1 Mai	Vamă	64,2
Scorniceşti	B-dul Muncii	Spital oraşenesc	66,6
Caracal	Str. 1 Decembrie 1918	Piaţa agrolimentară	65.1

F2. Sonometrie

- **S.C. ALRO S.A. Slatina (aluminii primar)** a efectuat determinări sonometrice pentru evaluarea nivelului de zgomot în patru puncte de măsurare pe laturile de est, nord, vest și sud) și patru puncte de măsurare din incinta societății.

- **S.C.ALRO SA SLATINA(aluminii secundar)** - masuratori evaluarea nivelului de zgomot in patru puncte de măsurare pe laturile de est, nord, vest și sud).

- **S.C. ALTUR SA SLATINA** - determinări sonometrice pentru evaluarea nivelului de zgomot în nouă puncte de prelevare aferente perimetrului societății.

- **TMK ARTROM SA SLATINA** - a efectuat o determinare sonometrică, pentru evaluarea nivelului de zgomot la limita amplasamentului la aprox. 2 m de gardul de împrejmuire pe direcția (secția decapare, stația de compresoare, secția ASSEL).

- **S.C. SOVECORD INTERNATIONAL S.A. Slatina** - măsurători pentru evaluarea nivelului de zgomot la limita amplasamentului la aprox. 2 m de intrarea în secția de producție.

Valorile obținute se încadrează în limitele prevăzute de STAS 10009 / 88 (respectiv 65 dB).

2. Calitatea apei

2.1 Calitatea apelor uzate industriale :

Operatorii economici monitorizează calitatea apelor uzate și transmit la APM Olt buletinele de analiză conform periodicității stabilite în autorizațiile de mediu.

În luna iunie 2017 operatorii economici care au raportat la APM Olt buletinele de analiză privind calitatea apelor uzate industriale sunt următorii:

- **S.C. ALRO SA SLATINA (aluminii primar):** - raportul privind rezultatele analizelor la factorul de mediu apă:

- apa uzată menajeră evacuată în rețeaua de canalizare urbană administrată de SC ACETI SA SLATINA, pentru indicatorii: suspensii, CCOCr, CCOMn, CBO₅, azot amoniacal, pH.

- apa industrială uzată evacuată în pârâul Urlătoarea pentru indicatorii: suspensii, reziduu fix, fluoruri, pH, cloruri, aluminii, CCOCr, extractibile cu solvenți , produse petroliere.

- apa de suprafață din haldele ecologică Aluminii Primar la Halda Ecologica și Halda Milcov, pentru indicatorii :aluminii, fluoruri, materii în suspensie, cloruri, CCOCr, pH.

- apa subterană din haldele ecologice Aluminii Primar, pentru indicatorii : fluoruri, aluminii, duritate totală, pH, conductivitate electrică.

-apa industrială filtrată de la Priza Olt, pentru indicatorii: materii în suspensie, duritate totala, cloruri, alcalinitate p, alcalinitate m, reziduu fix, pH, conductivitate electrică, fluoruri, CCOMn.

- **S.C. ALRO SA SLATINA (aluminii secundar):** - raportul privind rezultatele analizelor la factorul de mediu apă:

- apa menajeră evacuată în rețeaua de canalizare orașenească pentru indicatorii: pH, cloruri, reziduu filtrat la 105 °C, materii în suspensie, produse petroliere, CCOCr, substanțe extractibile cu solvenți organici.



- apa freatică extrasă din forajele de observație din incinta unității, pentru indicatorii: pH, cloruri, aluminiu, fluoruri, duritate totală, oxidabilitate, sulfati, conductivitate electrică.
- apa tehnologică uzată evacuată în emisar pentru indicatorii: pH, suspensii, reziduu fix, produse petroliere, substanțe extractibile, cloruri, aluminiu, fluoruri, CCOCr.
- **S.C. ELECTROCARBON SA SLATINA** – raportul privind rezultatele analizelor la:
 - apa potabilă din puțuri, pentru indicatorii: pH, cloruri, oxidabilitate, duritate totală.
 - apa reziduală la evacuare în emisar pentru indicatorii: pH, materii în suspensii, CCOCr, cloruri, sulfuri, reziduu fix la 105°C, nichel
 - apa uzată industrială evacuată în receptori naturali pentru indicatorii: materii în suspensie, reziduu filtrabil, cloruri, pH, substanțe organice - CCOCr, produse petroliere. .
 - apa uzată menajeră pentru indicatorii: pH, materii în suspensie, consum biochimic de oxigen la 5 zile – CBO₅, consum chimic de oxigen – CCOCr, amoniu.
- **S.C. COMPANIA DE APA OLT SA SLATINA:**
 - situația privind analiza apelor uzate menajere orășenești – stația de epurare a municipiului Slatina, se referă la analiza următorilor indicatori: CCOCr, CBO₅, suspensii, cloruri, pH, azot total, reziduu fix, fluoruri, detergenți, fosfor, substanțe extractibile .
 - situația privind analiza apelor uzate menajere orășenești – stațiile de epurare ale orașelor Caracal, Corabia, Scornicești, Potcoava, Drăgănești-Olt, Piatra-Olt se referă la analiza următorilor indicatori: CCOCr, CBO₅, suspensii, azot total amoniacal (NH₄) , reziduu fix, pH, cloruri, fosfor total, detergenți, substanțe extractibile.
 - situația privind analiza apelor uzate, efectuată la următorii operatori economici: S.C. PRECIZIA S.A. Slatina, S.C. CONDOR S.R.L. Slatina, MOL PETROL, SC RUSOIL SRL Slatina, S.C. MAC AUTO SRL Slatina, RUS OIL, S.C. TRANSBUZ SA Slatina, S.C. ELECTROCARBON SA Slatina, SPITALUL DE URGENȚĂ SLATINA, S.C. SCADT Slatina, RIO TRANS, S.C. KAUFLAND SRL Slatina, S.C. PIRELLI TYRES SRL Slatina, S.C. BEKAERT S.R.L. Slatina, CAPITAL AUTO, S.C. TMK ARTROM S.A. Slatina, S.C. DELTA ALUMINIU SRL Slatina, S.C. ALTUR SA Slatina, S.C. ALRO Slatina, S.C. ALUTA SA Slatina, S.C. ALRO Slatina, S.C. BILLA S.R.L. Slatina, pentru indicatorii: CCOCr, CCOMn, suspensii, CBO₅, amoniu, pH, fosfor total, detergenți, produse extractibile.
 - **SC. TRANSBUZ SA Slatina:** buletin de analize ape uzate deversate în rețeaua de canalizare orășenească, pentru indicatorii: pH, materii în suspensie, CCOCr, CBO₅, CCOMn, produse extractibile, amoniu, fosfor total, detergenți.
 - **S.C. ASTRA RAIL IND.SRL Caracal (ROMVAG SA)** - raportul privind rezultatele analizelor la apa uzată, pentru indicatorii: materii în suspensie, pH, substanțe extractibile în solvenți organici, CBO₅, CCOCr.
 - **S.C. PIRELLI TYRES ROMANIA SRL-SLATINA** - buletin de analize ape uzate deversate în rețeaua de canalizare, pentru indicatorii: pH, materii în suspensie, CCOCr, CBO₅, CCOMn, produse extractibile, amoniu, fosfor total, detergenți.
 - **S.C. MASTERTEX SRL BALȘ** - raportul de încercare la apa uzată, pentru indicatorii: pH, materii în suspensie, detergenți.
 - **SC. TRANSBUZ SA Slatina:** buletin de analize ape uzate deversate în rețeaua de canalizare orășenească, pentru indicatorii: pH, materii în suspensie, CCOCr, CBO₅, CCOMn, produse extractibile, amoniu, fosfor total, detergenți.
 - **S.C. PRYSMIAN CABLURI SI SISTEME SA SLATINA-** raport de încercare pentru apa reziduală evacuată în rețeaua de canalizare, pentru indicatorii: suspensii, pH, substanțe extractibile, detergent, CBO₅, CCOCr, reziduu fix.
 - **SC. EUROSPAȚIAL SRL TUFENI:** raportul privind rezultatele analizelor la apa potabilă din puț forat 1, 2 și microbiologice pentru indicatorii: nitrați, nitriți, pH, conductivitate, duritate totală, amoniu, cloruri, turbiditate, oxidabilitate, clor liber și examenul bacteriologic.
 - **SC. LUKOIL ROMANIA punct de lucru SDC. LUKOIL BALS:** raport de încercare la apa uzată menajeră și apa pluvială pentru indicatorii: suspensii, pH, detergenți sintetici biodegradabili, substanțe extractibile cu solvenți organici, produse petroliere, CCOCr, CBO₅, azot amoniacal, fosfor total.
 - **SC. LUKOIL ROMANIA punct de lucru SDC. LUKOIL CARACAL 1** - raport de încercare la apa uzată pentru indicatorii: suspensii, pH, conținut de detergenți, substanțe extractibile cu solvenți.



- **SC. LUKOIL ROMANIA punct de lucru SDC. LUKOIL SLATINA 1, SLATINA 2, SLATINA 3** - rapoarte de încercare la apa uzata menajera, subterană și apa pluvială, pentru indicatorii: suspensii, pH, conținut de detegenți, substante extractibile cu solvenți, produse petroliere, CCOCr, CBO5, azot amoniacal, fosfor total.

- **S.C. MOL ROMANIA PETROLEUM PRODUCTS SRL, punct SDC MOL SLATINA:** raportul de încercare la apa uzată, pentru indicatorii: pH, conținut de materii în suspensie, substanțe extractibile cu solvenți, conținut de detergenți.

- **PRECIZIA SERVICE-Societate Cooperativa:** buletine de analiză ape uzate deversate în rețeaua de canalizare, pentru indicatorii: pH, materii în suspensie, CCOCr, CBO5, produse extractibile, amoniu, detergenți, fosfor total, CCOMn.

- **S.C. ROMPETROL DOWNSTREAM S.R.L. București – stația Balș:** raportul privind rezultatele analizelor la apa uzată menajeră și subterana pentru indicatorii: suspensii, pH, detegenți anionici, substanțe extractibile în eter de petrol.

- **S.C. ALTUR SA SLATINA** - buletin de analiză chimică apă uzată pentru indicatorii: pH, materii în suspensie, detergenți anionici, azot amoniacal, fosfor total, substanțe extractibile cu solvenți organici, aluminiu, plumb, cadmiu, crom total, cupru, nichel, zinc.

- buletin de analiză apa uzată deversată în rețeaua de canalizare, pentru indicatorii: pH, materii în suspensie, CBO5, CCOCr, CCOMn, amoniu, fosfor total, detergenți, produse extractibile.

- **S.C. SOVECORD INTERNAȚIONAL SA SLATINA:** raportul privind rezultatele analizelor la apa reziduală din canalul colector, pentru următorii indicatori impuși, conform autorizației de mediu: pH, suspensii, CBO5, CCOCr, azot amoniacal (NH₄).

- **S.C. TMK-ARTROM S.A. SLATINA** - raportul privind rezultatele analizelor la:

- apa uzată menajeră din decantor pentru indicatorii: pH, materii în suspensii, CCOMn, amoniu, CCOCr, CBO5.

- apă uzată tehnologică din ultimul cămin, pentru indicatorii: pH, conductivitate, CCO-Cr, cloruri, duritate totală, sulfați, amoniu, azotați, fier total, crom, mangan, cupru, nichel, cadmiu, zinc, molibden, reziduu fix, CCOCr, cloruri, substanțe extractibile în eter de petrol, fier..

- o probă momentana de apa uzata tehnologica din ultimul cămin, prelevata de client, pentru indicatorii: pH, CCO-Cr, cloruri, sulfați, amoniu, azotați, fier total, crom, mangan, cupru, nichel, cadmiu, zinc, molibden, reziduu fix, CCOCr, cloruri, substanțe extractibile în eter de petrol, fier.

- o probă momentană de apă subterană din puț (1,2,3), pentru indicatorii: pH, CCO-Cr, cloruri, sulfați, amoniu, azotați, fier total, crom, mangan, cupru, nichel, cadmiu, zinc, molibden, reziduu fix, duritate totală, conductivitate, cloruri, substanțe extractibile în eter de petrol, fier

În urma verificării rapoartelor de încercare și buletinelor de analiză transmise s-a constatat că nu au fost depășite concentrațiile maxime admise la indicatorii monitorizați impuși prin autorizațiile de mediu, conform normativelor în vigoare.

2.2. Calitatea precipitațiilor :

În cursul lunii iunie 2017 în ziua de 11 iunie s-au semnalat precipitații semnificative astfel încât să se poată efectua analize calitative. Au fost analizate probele de precipitații pentru indicatorii : pH, conductivitate, amoniac și aciditate. Rezultatele sunt evidențiate în tabelul următor:

Data	Indicator / unitate de măsură			
	pH	Conductivitate (μ s /cm)	Aciditate (mEg /l)	NH ₄ (mg / l)
11.06.2017	6,45	37,9	0,003 x 10 ⁻³	1,88



2.3. Calitatea apelor de suprafață (*):

Administrația Bazinală Olt – Sistemul de Gospodărire a Apelor Olt

Râurile monitorizate în luna iunie 2017 au fost: Olt la Izlaz, Olt la Izbiceni, Teslui la Pielești, Siu la Sprâncenata, Siu la Pod DN 543, Bârlui la Butoiu, Jugălia la Piatra-Olt, Milcov amonte confluență Olt, Iminog la Mărunței, Caracal amonte confluență Olt, Dunăre Port Corabia.

Lacurile de acumulare nu au fost monitorizate.

Apele subterane nu au fost monitorizate.

Au fost monitorizate evacuările agenților economici, conform Manualului de Operare 2017.

(*) Sursă date: Sistemul de Gospodărire a Apelor Olt – Slatina.

Administrația Bazinală de Apă Argeș-Vedea – Sistemul Hidrotehnic Jitaru

Analizele fizico-chimice și biologice pentru urmărirea stării calității corpurilor de apă de suprafață și subterane se efectuează respectând frecvențele și indicatorii stabiliți în « Manualul de Operare » al Sistemului de Monitoring al Laboratoarelor Administrației Bazinale de Apa Argeș Vedea, pentru anul 2017.

I. Stare ecologică/potențial ecologic a/al corpurilor de apă tip râu

În luna iunie 2017 :

Nr. crt.	Corp apă	Secțiune de monitorizare	Stare ecologică /potențial ecologic al elementelor biologice	Stare ecologică/potențial ecologic al elementelor fizico- chimice generale	Stare ecologică /potențial ecologic poluanți specifici	Stare finală
A. BAZIN HIDROGRAFIC VEDEA						
1.	Plapcea confluență Plapcea Mică-confluență Vedea	Plapcea-Sinești	Foarte bună	Bună	-	Bună
2.	Vedea confluență Cotmeana:- amonte evacuare Roșiori de Vede	Vedea-Văleni	Foarte bună	Bună	-	Bună
3.	Vedea confluență Vedița – amonte confluență Cotmeana	Vedea - Buzesti	Foarte bună	Bună	Foarte bună	Bună

II. Stare ecologică/potențial ecologic a/al corpurilor de apă tip lac

Conform Manualului de Operare al Sistemului de Monitoring 2017, nu sunt monitorizate lacuri situate pe teritoriul județului Olt.

III. Evaluarea stării chimice a apelor subterane

Evaluarea stării chimice a apelor subterane se realizează conform Metodologiei preliminare de evaluare a stării chimice a apelor subterane, elaborată de INHGA, luând în considerare prevederile H.G. 53/2009 și Ordinului MMAP nr. 621 /2014 privind aprobarea valorilor de prag pentru corpurile de ape subterane din România.

În luna iunie 2017 pentru corpurile de apă subterană de pe raza județului Olt, s-au efectuat analize, situația este prezentată în tabelul de mai jos:



Pentru corpurile de apă subterană de pe raza județului Olt, situația pentru luna mai este prezentată în tabelul de mai jos:

Nr crt.	FORAJUL	Corp de apa	Indicatori de calitate ce au depășit limitele admise prin H.G. 53/2009 si Ordinul MMAP 621/2014
0	1	2	3
1.	Sursele din Valea Prăpastiei	ROAG09	Fără depășiri
2.	Optați F2	ROAG09	Fără depășiri
3.	Alimănești F1	ROAG09	Fără depășiri
4.	Stoicânești Est F1 ord II	ROAG09	Fără depășiri
5.	Titulești F1	ROAG09	Fără depășiri

(*) Sursă date: Administrația Bazinală de Apă Argeș-Vedea

3. Protecția Naturii și Conservarea Biodiversității

În luna iunie 2017, s-au desfășurat următoarele activități:

Activitate / luna	Ședințe C.A.T	Declarația autorității responsabile	Ședințe CSC/ Grup de Lucru	Aviz Natura 2000	Autorizații Recolta re floră/ faună	Participări Dezbateri publice	Note interne/ Adrese/Puncte de vedere privind condițiile de desfășurare a PP/activităților în raport cu ariile naturale protejate	Acțiuni de educație ecologică
iunie	2	0	1	2	4	-	7	1*

*Acțiune de educație ecologică organizată la Școala Gimnazială Eugen Ionescu din Slatina, cu ocazia celebrării Zilei Mondiale a Mediului 5 iunie 2017.



4. Gestiunea deșeurilor

Situația privind cantitățile de deșuri colectate, valorificate și eliminate la nivelul județului Olt este prezentată în tabelul următor

Denumire material	Cantitate / tone		
	colectată	valorificată	eliminată
Deșuri municipale	4100		3900
Sticlă	29	24	0
PET	127	143	0
PE	38	46	0
Hârtie/carton	65	52	0
Uleiuri uzate	54,76	21,77	0
PCB/PCT	0	0	0
Acumulatori auto	0,79	0	0
Anvelope uzate	11,05	12,35	0
Deșuri. Lemnoase	210	117	0
Deșuri spitalicești	8,69	0	

În luna iunie 2017 au fost analizate și aprobate 8 transporturi de deșuri periculoase către operatori economici din județ.

5. Radioactivitate

Stația automată de monitorizare a radioactivității atmosferice, face parte dintr-un sistem național de monitorizare, funcționând în cadrul Agenției de Protecția Mediului Olt.

Stația a funcționat în regim automat, datele achiziționate privind doza gamma atmosferică, condițiile meteorologice locale și parametrii de funcționare au fost raportați on-line prin satelit și, ca rezervă, prin conexiune GPRS sau GSM la centrul de coordonare a rețelei – amplasat la Laboratorul de Radioactivitatea Mediului de la Agenția Națională pentru Protecția Mediului.

În luna iunie 2017 au fost achiziționate și validate 1440 doze gamma. Valorile înregistrate nu au depășit limitele de atenționare și s-au încadrat în limitele fondului natural conform Ordinului MMP 1978 /2010 (limita / h este 0,25 μ Sv / h).



6. Situația poluărilor accidentale

Situația centralizatoare a poluărilor accidentale produse la nivelul județului Olt în luna iunie 2017:

Data	Localizare	Factor de mediu afectat	Poluator	Substanța poluantă	Cauza	Măsuri întreprinse / sancțiuni
-	-	-	-	-	-	-



AGENȚIA PENTRU PROTECȚIA MEDIULUI OLT

Str. Ion Morosanu, nr.3, Slatina, Jud.Olt, Cod 230081

E-mail: office@apmot.anpm.ro; Tel/0249. 439.166; 0349. 401.720; 0746.248.742; Fax. 0249. 439.166;