



---

**Agencia pentru Protecția Mediului Olt**

---

**RAPORT PRIVIND STAREA MEDIULUI ÎN JUDEȚUL OLT**

**Luna FEBRUARIE 2017**

**1. Calitatea aerului**

În județul Olt calitatea aerului este monitorizată prin măsurări continue prin stația automată de monitorizare a calității aerului amplasată în municipiul Slatina (stația **OT-1**), Aleea Grădiște F.N. conform criteriilor de amplasare prevăzute în Ordinul M.A.P.M. nr. 592/2002. Stația este de tip industrial, face parte din Rețeaua Națională de Monitorizare a Calității Aerului constituită la nivelul țării din peste 140 de stații. Poluanții monitorizați sunt: SO<sub>2</sub>, NO, NO<sub>x</sub>, NO<sub>2</sub>, CO, O<sub>3</sub>, pulberi (PM<sub>10</sub>). De asemenea, în scopul interpretării datelor de calitate a aerului, sunt monitorizați și o serie de parametri meteorologici: temperatura, precipitații, direcția și viteza vântului, umiditatea relativă, presiunea, radiația solară.

Prezentăm mai jos evoluția indicelui general de calitate a aerului din rețeaua locală de monitorizare a calității aerului.





Amplasarea stației de monitorizare în județ – OT 1 Alea Grădiște Slatina



**AGENȚIA PENTRU PROTECȚIA MEDIULUI OLT**

Str. Ion Morosanu, nr.3, Slatina, Jud.Olt, Cod 230081

E-mail: [office@apmot.anpm.ro](mailto:office@apmot.anpm.ro); Tel/0249. 439.166; 0349. 401.720; 0746.248.752; Fax. 0249. 439.166;

În conformitate cu *Ordinul M.M.D.D. nr. 1095/2007 pentru aprobarea Normativului privind stabilirea indicilor de calitate a aerului în vederea facilitării informării publicului*, calitatea aerului este reprezentată prin indici specifici și generali de calitate, stabiliți pe baza valorilor concentrațiilor principalilor poluanți atmosferici măsurați. Indicii generali și specifici sunt reprezentați prin numere întregi cuprinse între 1 și 6, corespunzătoare calificativelor: excelent, foarte bun, bun, mediu, rău, foarte rău, calitative asociate de asemenea unui cod de culori. Indicele general zilnic se stabilește ca fiind cel mai mare dintre indicii specifici corespunzători poluanților monitorizați în acea zi.



Pe baza datelor furnizate de stația automată din Rețeaua Națională de Monitorizare a Calității Aerului, evoluția din *luna februarie 2017* a indicelui general zilnic de calitatea aerului la stația de monitorizare din județul Olt este prezentată în figura de mai jos.

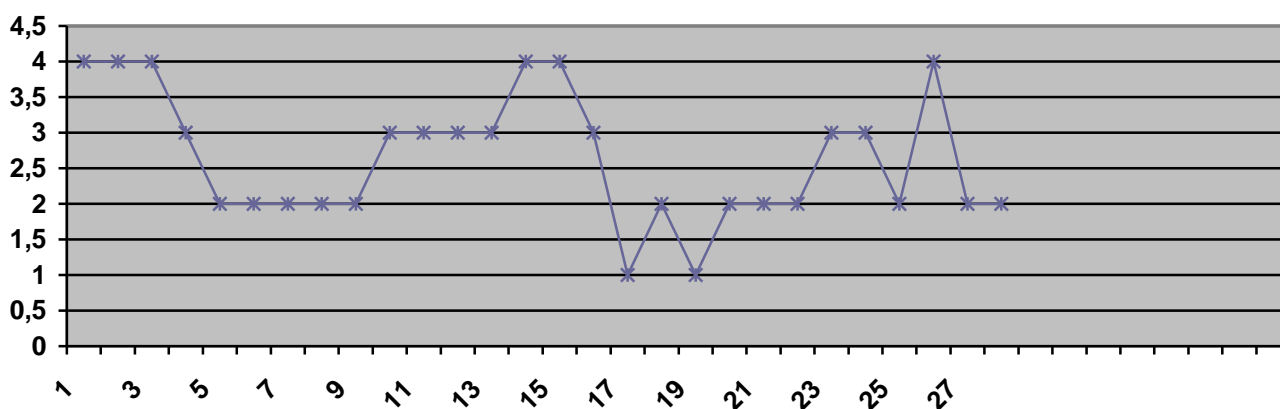


Fig.1.1 Evoluția indicelui general de calitatea aerului la stația OT-1 (Slatina, Aleea Grădiște F.N.)

Indicii de calitatea aerului sunt aduși la cunoștința publicului prin intermediul panourilor de informare exterioare și a panoului interior, a site-ului național [www.calitateaer.ro](http://www.calitateaer.ro), precum și prin buletinele zilnice pentru informarea publicului ce pot fi consultate pe site-ul <http://apmot.anpm.ro>.

Rezultatele înregistrate în luna *februarie 2017* pentru poluanții monitorizați în stația automată, conform Legii 104/2011, sunt prezentate în tabelul și graficele de mai jos:



**Tabel 1.1: Luna februarie 2017**

TABEL SINTEZĂ							
stație	poluant	medie lunară	unitate măsură	tip depășire	nr. depășiri în luna curenta	nr.total depășiri de la începutul anului	captura lunară de date (%)
OT-1	SO2	17,96	μg/m3	-	0	0	94,9
OT-1	NO2	9,74	μg/m3	-	0	0	95,6
OT-1	CO	0,42	mg/m3	-	0	0	95,3
OT-1	ozon	60,69	μg/m3	-	0	0	86,3
OT-1	PM10 automat	*	μg/m3	VL 24 ore	0	0	0
OT-1	PM10 gravim.	47,89	μg/m3	VL 24 ore	6	12	85,7

Pentru poluantul SO<sub>2</sub> (fig.1.2) nu s-au înregistrat depășiri ale VL orare (350 μg/mc) la stația OT - 1. Nu s-au înregistrat depășiri ale VL zilnice (125 μg/mc)

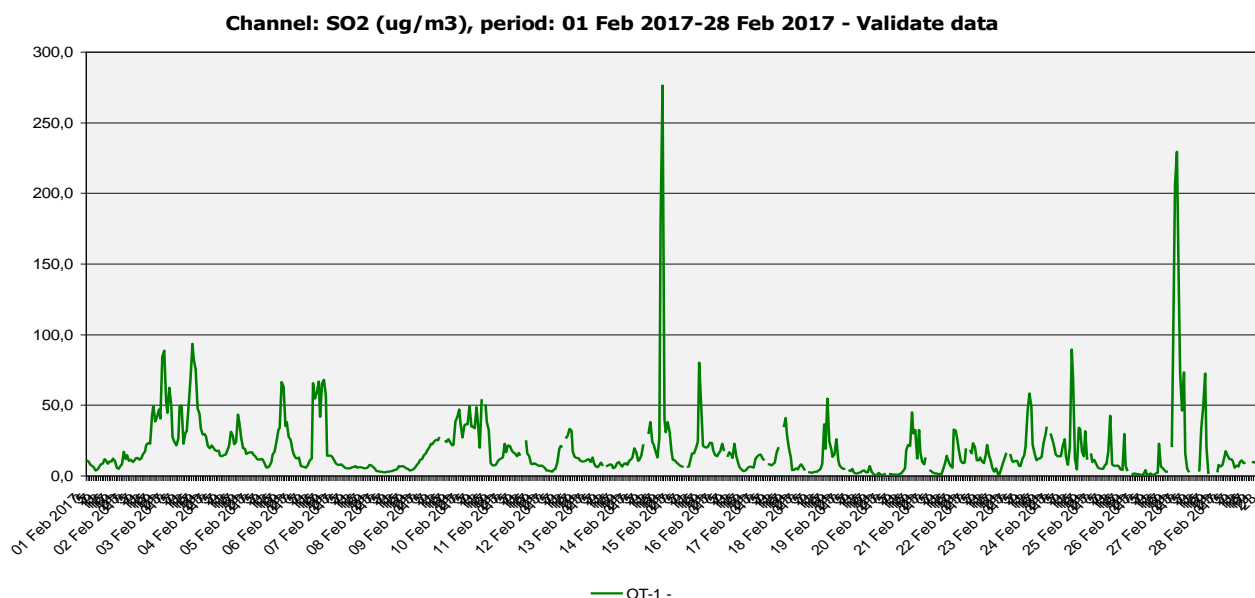


Fig. 1.2 Evoluție valori medii orare SO<sub>2</sub> la stația automata din județul Olt – luna februarie 2017



**Ozonul** este monitorizat in stația OT – 1, iar valorile medii orare înregistrate in luna *februarie 2017* se situează sub valoarea limită (180 µg/mc) (fig.1.3).

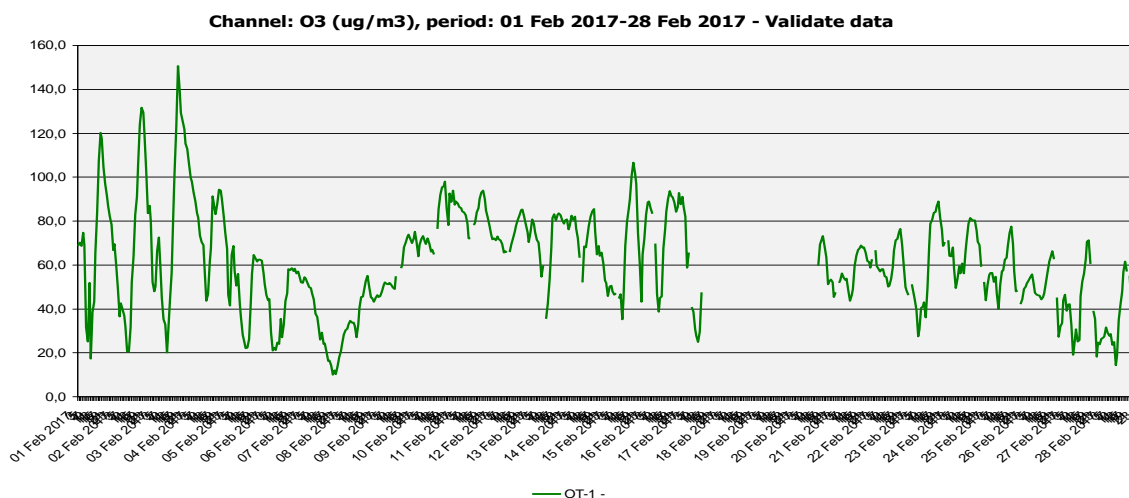


Fig. 1.3. Evoluție valori medii orare pentru ozon - luna *februarie 2017*

Pentru poluantul NO<sub>2</sub> nu s-au înregistrat depășiri ale pragului de alertă (400 µg/mc medie orara timp de 3 ore consecutiv) si nici depășiri ale VL orare (200 µg/mc) (fig.1.4) la stația automată de monitorizare a calității aerului.

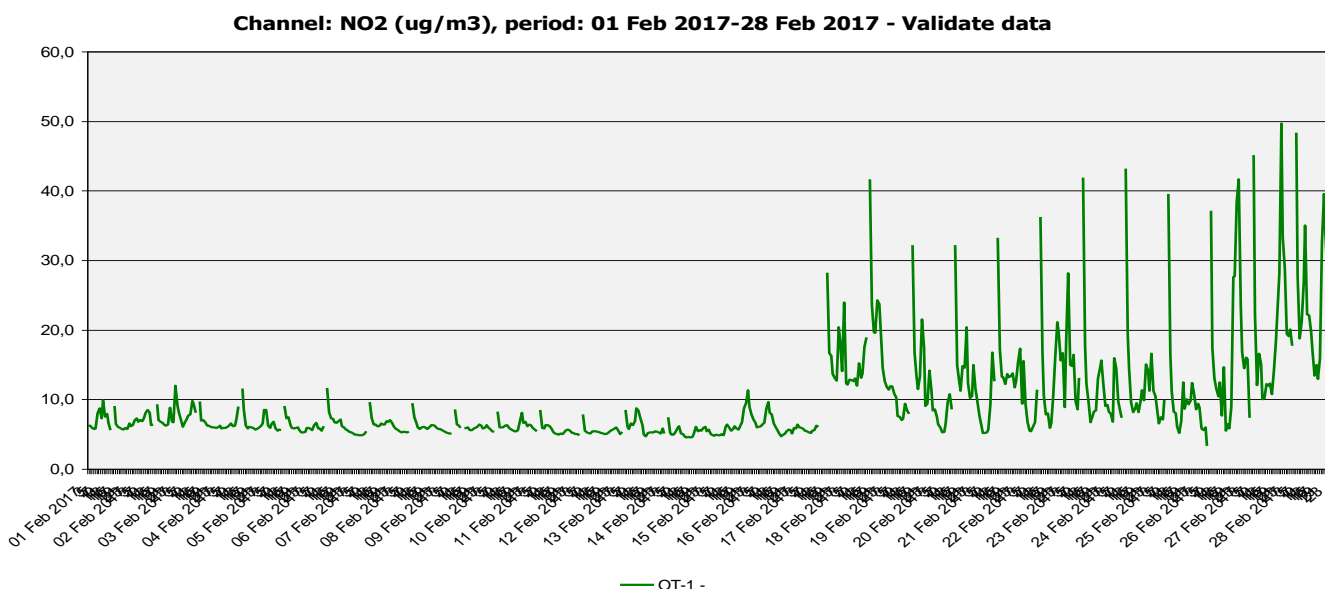


Fig. 1.4 Evoluție valori medii orare NO<sub>2</sub> la stația automată din județul Olt – luna februarie 2017



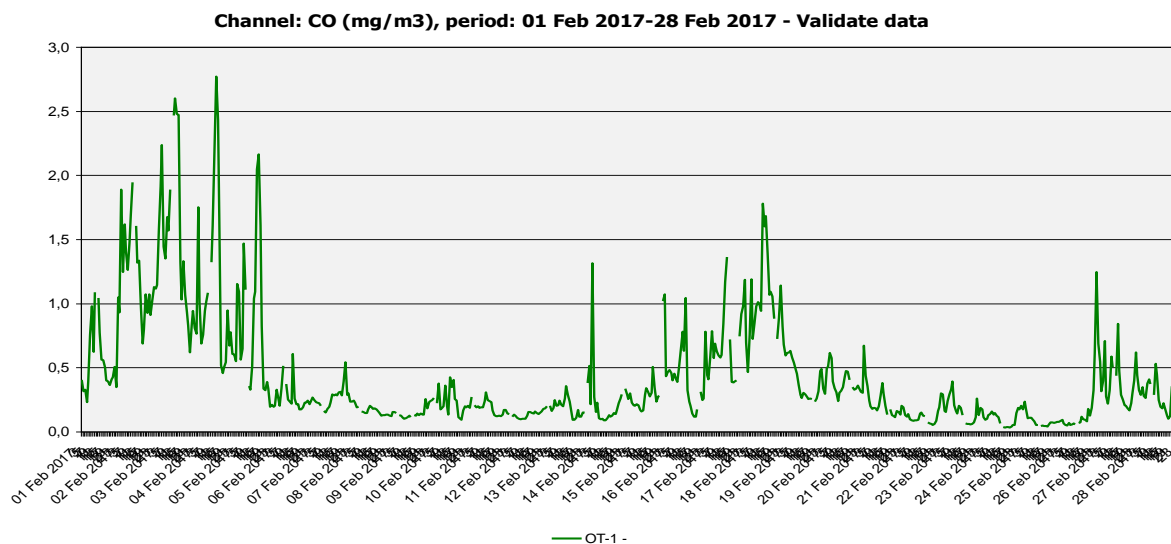


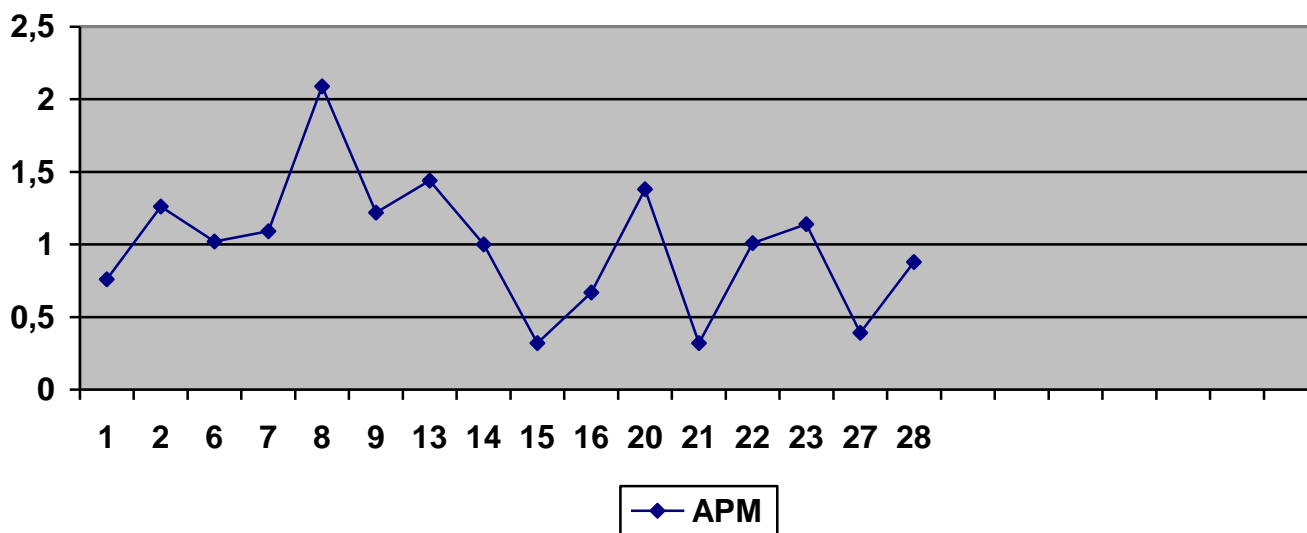
Fig. 1.5. Evoluție valori medii orare pentru CO - luna februarie 2017

Variația concentrațiilor medii zilnice măsurate pentru indicatorii specifici F, NH3 și NO2 în mun. Slatina sunt prezentate în figurile de mai jos:

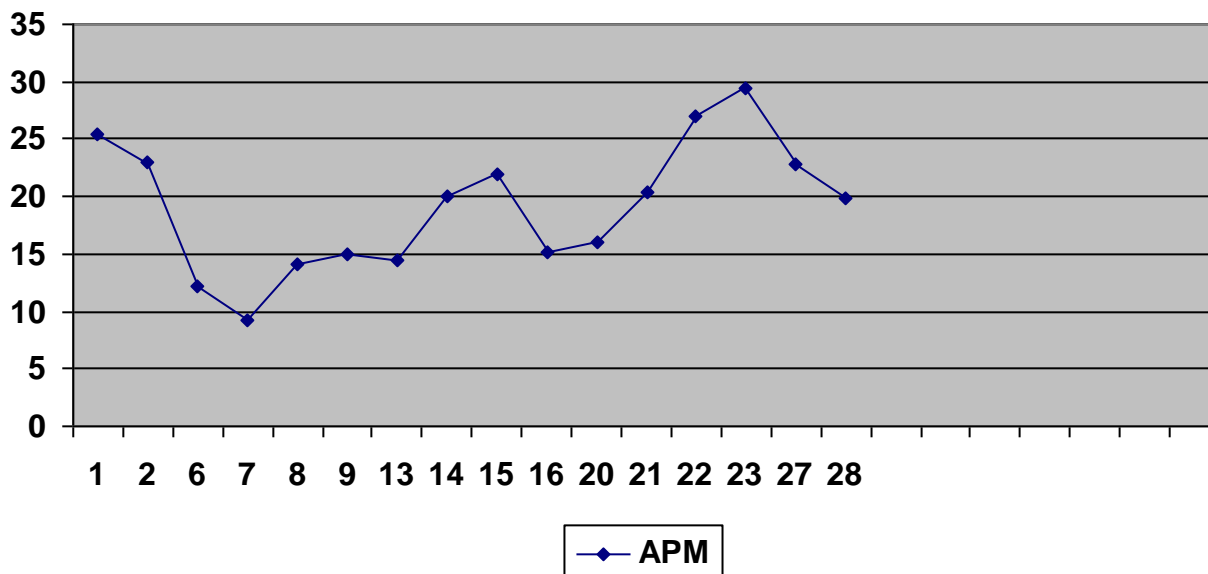
#### A. Măsurări zilnice de F, NH3 și NO2 în două puncte fixe din municipiul Slatina

##### Variația concentrațiilor medii zilnice măsurate pentru indicatorii specifici

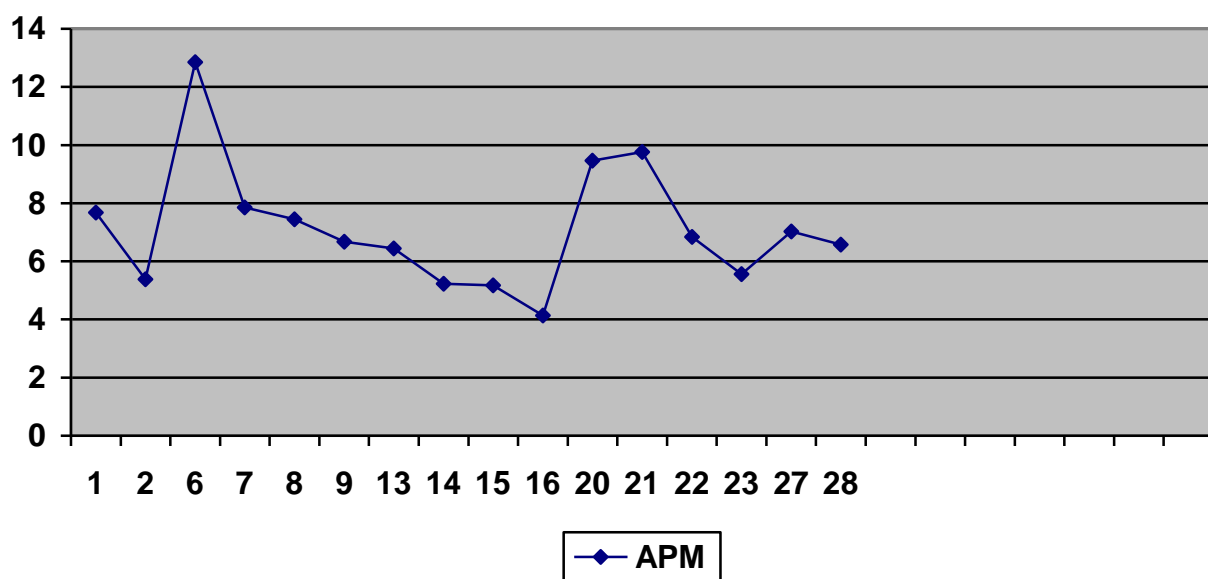
Punctul de prelevare sediul Agenției pentru Protecția Mediului Olt (adresa: Str. Ion Moroșanu nr.3), poluantul măsurat Fluor ( F )  $\mu\text{g}/\text{m}^3$



Punctul de prelevare - sediul Agenției pentru Protecția Mediului Olt (adresa: Str. Ion Moroșanu, nr.3),  
poluantul măsurat dioxid de azot ( $\text{NO}_2$ )  $\mu\text{g}/\text{m}^3$ .



Punctul de prelevare sediul Agenției pentru Protecția Mediului Olt (adresa: Str. Ioan Moroșanu nr.3), poluantul măsurat amoniac ( $\text{NH}_3$ )  $\mu\text{g}/\text{m}^3$



Datele sunt furnizate în urma prelevării manuale și determinărilor chimice efectuate în laboratorul Agenției pentru Protecția Mediului Olt.



## B. Pulberi sedimentabile

Pulberile sedimentabile sunt pulberile care se depun sub acțiunea gravitației, precum și antrenate de precipitații.

Metoda de analiză constă în colectarea pulberilor din atmosferă în vase cu suprafață cunoscută, într-un interval de timp stabilit și determinarea gravimetrică a acestora.

În județul Olt există mai multe puncte în care se face prelevarea acestora, valorile obținute în urma analizelor efectuate în luna ianuarie 2017 sunt prezentate în tabelul următor:

Nr. crt.	Locul prelevării	Localitatea	Valoarea determinată (g/mp/lună)
1.	Stația Meteo – SGA Olt	SLATINA	4,78
2.	Str. I. Moroșanu - Sediul APM		3,09
3.	Dealul Grădiște – stația aer		3,75
4.	Str. N.Bălcesu – Termex	BALȘ	-
5.	SGA – Str. Frații Buzești		5,99
6.	Str. Carpați – S.C. GIGISOR S.R.L.	CARACAL	4,66
7.	Str. Corăbiei – stația Meteo		4,91
8.	Str. Păcii – OSPA	SCORNICEȘTI	2,60
9.	Str. Carpați –GARA CFR	CORABIA	2,11

Valorile obținute sub limita maximă admisă conform STAS 12574/75, limită care este 17 g/mp/lună.

## C. Măsurări privind calitatea aerului înconjurător

În luna februarie 2017 nu au fost efectuate măsurări privind calitatea aerului înconjurător (prelevări momentane).

## D. Emisii la coș cu aparatură portabilă

Pentru luna februarie 2017 nu au fost solicitări ale operatorilor economici pentru determinări la emisii atmosferice.

## E. Monitorizarea emisiilor atmosferice de către operatorii economici din județul Olt

Operatorii economici monitorizează emisiile de poluanți în atmosferă și transmit la APM Olt buletinele de analiză conform periodicității stabilite în autorizațiile de mediu.

În luna februarie 2017 operatorii economici care au raportat la APM Olt buletinele de analiză privind emisiile de poluanți în atmosferă sunt următorii:

- **S.C. VIMETCO EXTRUSION S.R.L. Slatina:** rapoartele de încercare eferente măsurătorilor de emisii în atmosferă ( la cuptorul de tratament termic nou și la cuptorul de tratament termic presa nr. 2 ), pentru indicatorii : NO<sub>2</sub>, SO<sub>2</sub>, CO, pulberi totale.

- **S.C. ALRO SA SLATINA (aluminiiu primar):** rapoarte privind :

- rezultatul analizelor – determinări emisii în atmosferă, la secția/ Electroliză CTG1 și CTG2, pentru indicatorii: fluor și compușii săi(HF), fluoruri (pulberi), Pulberi totale, SO<sub>2</sub>

- rezultatul analizelor – determinări emisii în atmosferă, la oprire / pornire CTF (centru de tratare fum) la secția/ Anozii CTF, pentru indicatorii:Pulberi totale, NO<sub>2</sub>,SO<sub>2</sub>

- rezultatul analizelor - determinări emisii în atmosferă, la secția Turnătorie Cuptorul G6, Turnătorie ALRO PRIMAR ,pentru indicatorii : pulberi totale, NO<sub>2</sub> SO<sub>2</sub>, HCl\*; la Atelier Eco- Turnătorie CT\*, pentru indicatorii : pulberi totale, NO<sub>2</sub> SO<sub>2</sub>,CO, HCl; la AHE Centr. Term.-Vitogaz 1, pentru indicatorii : pulberi totale, NO<sub>2</sub> SO<sub>2</sub>,CO.

- rezultate analiză determinări fluor (imisii), punct de prelevare: str. Emanoil Ionescu, nr. 74D, Slatina.





- rezultatul analizelor – determinări emisii în atmosferă, la secția Anozii - instalație tratare volatile smoolă, pentru indicatorul: Pulberi totale.
- rezultate analiză determinări emisii atmosferice la oprire / pornire CTF (centru de tratare fum ) la secția de Anozii, pentru indicatorii : pulberi totale, NO<sub>2</sub> SO<sub>2</sub>.
  - **S.C. ALRO SA SLATINA (aluminii secundar):** rapoarte privind concentrația poluanților gazoși:
    - emisii de la microcentralele termice , secția CT-LBC Functionare pe gaz metan ALPROM pentru indicatorii : CO,NO<sub>x</sub>, SO<sub>x</sub>.
    - emisii din procesele tehnologice (secțiile LBC cuptor adanc nr.3 și LTB (cuptoare de recoacere) pentru indicatorii: NO<sub>2</sub>SO<sub>2</sub>, pulberit totale.
    - **S.C. TMK-ARTROM S.A. SLATINA** -- raportul privind rezultatele analizelor (automonitorizare):
      - determinări emisii în atmosferă la coșurile de dispersie ale cuptoarelor de încălzire și tratament termic, pentru indicatorii: NO<sub>x</sub>, SO<sub>2</sub>, Pulberi.
      - **S.C. ELECTROCARBON SA SLATINA-** - Raportul privind rezultatele analizelor (automonitorizare) pentru :
        - emisii în atmosferă, la secțiile SFENPA, Grafitare, SPENPA, Calcinare pentru indicatorii: pulberi, CO, NO<sub>2</sub>, SO<sub>2</sub> ;
        - imisii la Secția Producție Anorganică la indicatorii SO<sub>2</sub>, NO<sub>2</sub>, PM<sub>10</sub> și determinări emisii în atmosferă pentru indicatorii: pulberi totale, NO<sub>2</sub>, SO<sub>2</sub>, CO.
  - **S.C. PIRELLI TYRES ROMANIA SRL. SLATINA-** rapoarte de incercare pentru emisii la: evacuări coșuri cazane abur, pentru indicatorii pulberi totale, CO, NO<sub>x</sub>, SO<sub>2</sub>; evacuări coșuri Calandra, Vulcanizare, Quadruplex, Comerio, Duplex, Banbury, etc pentru indicatorul carbon organic total (TOC) și evacuări coșuri Banbury pentru indicatorul pulberi totale.

Nu s-au constatat depășiri ale valorilor concentrațiilor poluanților analizați față de concentrațiile maxime admise pentru acești poluanți conform normativelor în vigoare.

## F. Sonometrie

- **S.C. ALRO S.A. Slatina (aluminii primar)** a efectuat determinări sonometrice pentru evaluarea nivelului de zgomot în patru puncte de prelevare în perimetrul incintei ALRO și patru puncte de masurare în incinta societății ALRO.

-**SC.ALRO SA SLATINA(aluminii secundar)** - masuratori evaluare nivel de zgomot în patru puncte de măsurare pe laturile de est-departamentul produse finite și instalație SALICO, nord-stadionul "Metalurgistului", vest- secția LBC și sud- depozit deseuri recuperabile.

Valorile obținute se încadrează în limitele prevăzute de STAS 10009 / 88 (respectiv 65 dB).

## 2. Calitatea apei

### 2.1 Calitatea apelor uzate industriale :

Operatorii economici monitorizează calitatea apelor uzate și transmit la APM Olt buletinele de analiză conform periodicității stabilite în autorizațiile de mediu.

În luna februarie 2017 operatorii economici care au raportat la APM Olt buletinele de analiză privind calitatea apelor uzate industriale sunt următorii:

- **S.C. ALRO SA SLATINA (aluminii primar):** - raportul privind rezultatele analizelor la factorul de mediu apă:

- apa uzată menajeră evacuată în rețeaua de canalizare urbană administrată de SC ACETI SA SLATINA, pentru indicatorii: suspensii, CCOCr, CCOMn, CBO<sub>5</sub>, azot amoniacal, pH.

- apa industrială uzată evacuată în pârâul Urlătoarea pentru indicatorii: suspensii, reziduu fix, fluoruri, pH, cloruri, aluminii, CCOCr, extractibile cu solvenți , produse petroliere.

- apa de suprafață din haldele ecologică Aluminii Primar la Halda Ecologica și Halda Milcov, pentru indicatorii :aluminii, fluoruri, materii în suspensie, cloruri, CCOCr, pH.

- apa subterană din haldele ecologică Aluminii Primar, pentru indicatorii : fluoruri, aluminii, duritate totală, pH, conductivitate electrică.



-apa industrială filtrată de la Priza Olt, pentru indicatorii: materii în suspensie, duritate totală, cloruri, alcalinitate p, alcalinitate m, reziduu fix, pH, conductivitate electrică, fluoruri, CCOMn.

- **S.C. ALRO SA SLATINA (aluminu secundar):** - raportul privind rezultatele analizelor la factorul de mediu apă:

- apa menajeră evacuată în rețeaua de canalizare orășenească pentru indicatorii: pH, cloruri, reziduu filtrat la 105 °C, materii în suspensie, produse petroliere, CCOCr, substanțe extractibile cu solvenți organici.

- apa freatică extrasă din forajele de observație din incinta unității, pentru indicatorii: pH, cloruri, aluminu, fluoruri, duritate totală, oxidabilitate, sulfat, conductivitate electrică.

- apa tehnologică uzată evacuată în emisar pentru indicatorii: pH, suspensii, reziduu fix, produse petroliere, substanțe extractibile, cloruri, aluminu, fluoruri, CCOCr.

- **S.C. ELECTROCARBON SA SLATINA** – raportul privind rezultatele analizelor la:

- apa potabilă din puțuri, pentru indicatorii: pH, cloruri, oxidabilitate, duritate totală.

- apa reziduală la evacuare în emisar pentru indicatorii: pH, materii în suspensii, CCOCr, cloruri, sulfuri, reziduu fix la 105°C, nichel

- apa uzată industrială evacuată în receptori naturali pentru indicatorii: materii în suspensie, reziduu filtrabil, cloruri, pH, substanțe organice - CCOCr, produse petroliere. .

- apa uzată menajeră pentru indicatorii: pH, materii în suspensie, consum biochimic de oxigen la 5 zile – CBO<sub>5</sub>, consum chimic de oxigen – CCOCr, amoniu.

- **S.C. COMPANIA DE APA OLT SA SLATINA:**

- situația privind analiza apelor uzate menajere orășenești – stația de epurare a municipiului Slatina, se referă la analiza următorilor indicatori: CCOCr, CBO<sub>5</sub>, suspensii, cloruri, pH, azot total, reziduu fix, fluoruri, detergenți, fosfor, substanțe extractibile .

- situația privind analiza apelor uzate menajere orășenești – stațiile de epurare ale orașelor Caracal, Corabia, Scornicești, Potcoava, Drăgănești-Olt, Piatra-Olt se referă la analiza următorilor indicatori: CBO<sub>5</sub>, suspensii, amoniu, reziduu fix, pH, cloruri, fosfor total, detergenți, substanțe extractibile.

- situația privind analiza apelor uzate, efectuată la următorii operatori economici: S.C. PRECIZIA S.A. Slatina, S.C. CONDOR S.R.L. Slatina, MOL PETROL, SC RUSOIL SRL Slatina, S.C. MAC AUTO SRL Slatina, S.C. TRANSBUZ SA Slatina, S.C. ELECTROCARBON SA Slatina, SPITALUL DE URGENȚĂ SLATINA, S.C. SCADT Slatina, RIO TRANS, S.C. KAUF LAND SRL Slatina, S.C. PYRELLI TYRES SRL Slatina, S.C. BEKAERT S.R.L. Slatina, S.C. TMK ARTROM S.A. Slatina, S.C. DELTA ALUMINIU SRL Slatina, S.C. ALTUR SA Slatina, S.C. ALUTA SA Slatina, S.C. ALRO Slatina, S.C. BILLA S.R.L. Slatina, pentru indicatorii: CCOCr, CCOMn, suspensii, CBO<sub>5</sub>, amoniu, pH, fosfor total, detergenți, produse extractibile.

- **S.C. PIRELLI TYRES ROMANIA SRL-SLATINA** - buletin de analize ape uzate deversate în rețeaua de canalizare, pentru indicatorii: pH, materii în suspensie, CCOCr, CBO<sub>5</sub>, CCOMn, produse extractibile, amoniu, fosfor total, detergenți.

- **SC. TRANSBUZ SA Slatina:** buletin de analize ape uzate deversate în rețeaua de canalizare orășenească, pentru indicatorii: pH, materii în suspensie, CCOCr, CBO<sub>5</sub>, CCOMn, produse extractibile, amoniu, fosfor total, detergenți.

- **S.C. TMK-ARTROM S.A. SLATINA** - raportul privind rezultatele analizelor la:

- apa uzată menajeră din decantor pentru indicatorii: pH, materii în suspensii, CCOMn, amoniu, CCOCr, CBO<sub>5</sub>.

- apa uzată tehnologică pentru indicatorii: suspensii, pH, reziduu fix, CCOCr, cloruri, substanțe extractibile în eter de petrol, fier, sulfat, fosfor total.

- **S.C. ROMPETROL DOWNSTREAM S.R.L. București – stația Balș:** raportul privind rezultatele analizelor la apa uzată menajeră pentru indicatorii: suspensii, pH, detergenți anionici, substanțe extractibile în eter de petrol.

În urma verificării rapoartelor de încercare și buletinelor de analiză transmise s-a constatat că nu au fost depășite concentrațiile maxime admise la indicatorii monitorizați impuși prin autorizațiile de mediu, conform normativelor în vigoare.

## 2.2. Calitatea precipitațiilor :



În cursul lunii februarie 2017 în zilele de: 8 și 20 s-au semnalat precipitații semnificative astfel încât să se poată efectua analize calitative. Au fost analizate probele de precipitații pentru indicatorii : pH, conductivitate, amoniac și aciditate. Rezultatele sunt evidențiate în tabelul următor:

Data	Indicator / unitate de măsură			
	pH	Conductivitate ( $\mu\text{s} / \text{cm}$ )	Aciditate (mEg / l)	NH <sub>4</sub> (mg / l)
8.02.2017	7,71	30,1	$0,002 \times 10^{-3}$	2,38
20.02.2017	6,45	64,7	$0,002 \times 10^{-3}$	3,70

### **2.3. Calitatea apelor de suprafață (\*):**

#### **Administrația Bazinală Olt – Sistemul de Gospodărire a Apelor Olt**

Râurile monitorizate în luna ianuarie 2017 au fost: Olt la Izlaz, Olt la Izbicenti, Milcov amonte confluență Olt, Teslui la Pielești, Teslui la Vlașca, Teslui la Teslui, Beica la Pleșoiu, Caracal amonte confluență Olt, Iminog la Mărunței, Jugălia la Piatr-Olt, Dunăre Port Corabia, Siu la Sprâncenata, Siu la POD dn 543.

Lacurile de acumulare monitorizate (mijloc și baraj): nu au fost monitorizate

Apele subterane nu au fost monitorizate:

Au fost monitorizate evacuările agenților economici, conform Manualului de Operare 2017.

(\*) Sursă date: Sistemul de Gospodărire a Apelor Olt – Slatina.

#### **Administrația Bazinală de Apă Argeș-Vedea – Sistemul Hidrotehnic Jitaru**

##### **I. Stare ecologică/potențial ecologic a/al corpurilor de apă tip râu**

În luna februarie nu au fost efectuate analize fizico-chimice la corpurile de apă tip râu.

##### **II. Stare ecologică/potențial ecologic a/al corpurilor de apă tip lac**

Conform Manualului de Operare al Sistemului de Monitoring 2017, nu sunt monitorizate lacuri situate pe teritoriul județului Olt.

##### **III. Evaluarea stării chimice a apelor subterane**

Pentru corpurile de apă subterană de pe raza județului Olt, nu s-au efectuat analize.

(\*) Sursă date: Administrația Bazinală de Apă Argeș-Vedea

### **3. Protecția Naturii și Conservarea Biodiversității**

În luna februarie 2017, s-au desfășurat următoarele activități:

Activitate / luna	Ședințe C.A.T	Ședințe C.S.C	Ședințe Grup de Lucru	Aviz SEA	Aviz Natura 2000	Autori zatii Recoltare flora/fauna	Dezbate re publică	Note interne/ Adrese/Puncte de vedere privind condițiile de desfasurare a PP/activitatilor în raport cu ariile naturale protejate	Acțiuni de educație ecologică
Februarie 2017	-	-	4	-	1	1	-	5	2*

\* Acțiuni de educație ecologică a elevilor de la Școala Generală din comuna Gîrcov și Școala Generală



din comuna Giuvărăști, jud. Olt, în data de 2 februarie 2017, cu ocazia Zilei Mondiale a Zonelor Umede, având ca temă: „Zone umede pentru reducerea dezastrelor”.

#### 4. Gestiunea deșeurilor

Situația privind cantitățile de deșeuri colectate, valorificate și eliminate la nivelul județului Olt este prezentată în tabelul următor

Denumire material	Cantitate / tone		
	colectată	valorificată	eliminată
Deșeuri municipale	4104		4104
Sticlă	312	420	0
PET	102	116	0
PE	15	21	0
Hârtie/carton	45	31	0
Uleiuri uzate	79	6,79	0
PCB/PCT	0	0	0
Acumulatori auto	0,08	0	0
Anvelope uzate	8,5	4,7	0
Deșeuri lemnoase	203	301	0
Deșeuri spitalicești	8,6	0	8,6

În luna februarie 2017 au fost analizate și aprobate 10 transporturi de deșeuri periculoase către operatori economici din județ.

#### 5. Radioactivitate

Stația automată de monitorizare a radioactivității atmosferice, face parte dintr-un sistem național de monitorizare, funcționând în cadrul Agenției de Protecția Mediului Olt.

Stația a funcționat în regim automat, datele achiziționate privind doza gamma atmosferică, condițiile meteorologice locale și parametrii de funcționare au fost raportați on-line prin satelit și, ca rezervă, prin conexiune GPRS sau GSM la centrul de coordonare a rețelei – amplasat la Laboratorul de Radioactivitatea Mediului de la Agenția Națională pentru Protecția Mediului.

În luna februarie 2017 au fost achiziționate și validate 1392 doze gamma. Valorile înregistrate nu au depășit limitele de atenționare și s-au încadrat în limitele fondului natural conform Ordinului MMP 1978 /2010 (limita / h este 0,25  $\mu$ Sv / h).



## 6. Situația poluărilor accidentale

Situația centralizatoare a poluărilor accidentale produse la nivelul județului Olt în luna februarie 2017:

Data	Localizare	Factor de mediu afectat	Poluator	Substanța poluantă	Cauza	Măsuri întreprinse / sancțiuni
13.02.2017	Mun. Slatina, str. Milcov, nr. 4, județul Olt (în incinta S.C. ECOZONE PRODUCT SOLUTIONS A&D S.R.L. Slatina)	Aer	S.C. ECOZONE PRODUCT SOLUTIONS A&D S.R.L. SLATINA	Poluanți gazoși de la arderea deșeurilor de mase plastice	Încendiu produs într-o hală a societății din cauza unei scântei urmare a curățării morii de măcinare a deșeurilor din plastic, care a aprins deșeurile de mase plastice depozitate în hală	ISU Olt a intervenit pentru stingerea incendiului. Monitorizarea calității aerului prin intermediul stației automate de monitorizare a calității aerului din mun. Slatina. GNM – CJ Olt a aplicat sancțiune contravențională societății în cauză în valoare de 15000 lei conform prevederilor art. 79, alin.2, lit.b, din Legea nr 104 / 2011 privind calitatea aerului înconjurător, pentru nerespectarea obligației de a se supune tuturor procedurilor și cerințelor legale care conduc la prevenirea, eliminarea sau reducerea impactului asupra aerului înconjurător - prin eliminarea în atmosferă de emisii de noxe și fum ca urmare a incendierii deșeurilor depozitate.



**AGENȚIA PENTRU PROTECȚIA MEDIULUI OLT**

Str. Ion Morosanu, nr.3, Slatina, Jud.Olt, Cod 230081

E-mail: [office@apmot.anpm.ro](mailto:office@apmot.anpm.ro); Tel/0249. 439.166; 0349. 401.720; 0746.248.742; Fax. 0249. 439.166;