



Agenția pentru Protecția Mediului Olt

RAPORT PRIVIND STAREA MEDIULUI ÎN JUDEȚUL OLT

Luna MAI 2017

1. Calitatea aerului

În județul Olt calitatea aerului este monitorizată prin măsurări continue prin stația automată de monitorizare a calității aerului amplasată în municipiul Slatina (stația **OT-1**), Aleea Grădiște F.N. conform criteriilor de amplasare prevăzute în Ordinul M.A.P.M. nr. 592/2002. Stația este de tip industrial, face parte din Rețeaua Națională de Monitorizare a Calității Aerului constituită la nivelul țării din peste 140 de stații. Poluanții monitorizați sunt: SO₂, NO, NO_x, NO₂, CO, O₃, pulberi (PM₁₀). De asemenea, în scopul interpretării datelor de calitate a aerului, sunt monitorizați și o serie de parametri meteorologici: temperatura, precipitații, direcția și viteza vântului, umiditatea relativă, presiunea, radiația solară.

Prezentăm mai jos evoluția indicelui general de calitate a aerului din rețeaua locală de monitorizare a calității aerului.





Agenția pentru Protecția Mediului Olt



Amplasarea stației de monitorizare în județ – OT 1 Aleea Grădiște Slatina

În conformitate cu *Ordinul M.M.D.D. nr. 1095/2007 pentru aprobarea Normativului privind stabilirea indicilor de calitate a aerului în vederea facilitării informării publicului*, calitatea aerului este reprezentată prin indici specifici și generali de calitate, stabiliți pe baza valorilor concentrațiilor principalilor

AGENȚIA PENTRU PROTECȚIA MEDIULUI OLT

Str. Ion Morosanu, nr.3, Slatina, Jud.Olt, Cod 230081

E-mail: office@apmot.anpm.ro; Tel/0249. 439.166; 0349. 401.720; 0746.248.742; Fax. 0249. 439.166





Agenția pentru Protecția Mediului Olt

poluanți atmosferici măsurați. Indicii generali și specifici sunt reprezentați prin numere întregi cuprinse între 1 și 6, corespunzătoare calificativelor: excelent, foarte bun, bun, mediu, rău, foarte rău, calificative asociate de asemenea unui cod de culori. Indicele general zilnic se stabilește ca fiind cel mai mare dintre indicii specifici corespunzători poluanților monitorizați în acea zi.



Pe baza datelor furnizate de stația automată din Rețeaua Națională de Monitorizare a Calității Aerului, evoluția din **luna mai 2017** a indicelui general zilnic de calitate a aerului la stația de monitorizare din județul Olt este prezentată în figura de mai jos.

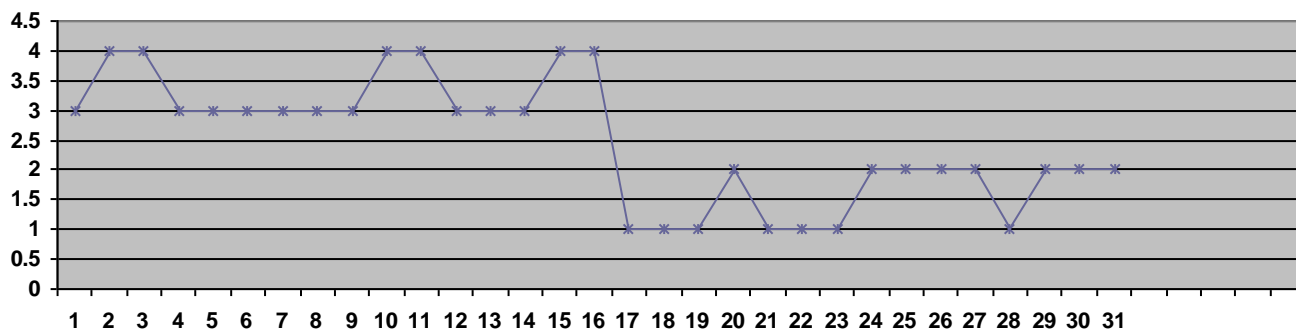


Fig.1.1 Evoluția indicelui general de calitate a aerului la stația OT-1 (Slatina, Aleea Grădiște F.N.)

Indicii de calitate a aerului sunt aduși la cunoștința publicului prin intermediul panourilor de informare exterioare și a panoului interior, a site-ului național www.calitateaer.ro, precum și prin buletinele zilnice pentru informarea publicului ce pot fi consultate pe site-ul <http://apmot.anpm.ro>.

Rezultatele înregistrate în luna *mai* 2017 pentru poluanții monitorizați în stația automată, conform Legii 104/2011, sunt prezentate în tabelul și graficele de mai jos:





Agenția pentru Protecția Mediului Olt

Tabel 1.1: Luna mai 2017

TABEL SINTEZĂ							
stație	poluant	medie lunară	unitate măsură	tip depășire	nr. depășiri în luna curentă	nr.total depășiri de la începutul anului	captura lunară de date (%)
OT-1	SO ₂	6,81	μg/m ³	-	0	0	95,42
OT-1	NO ₂	22,89	μg/m ³	-	0	0	94,86
OT-1	CO	0,07	mg/m ³	-	0	0	95,28
OT-1	ozon	51,53	μg/m ³	-	0	0	83,31
OT-1	PM10 automat	*	μg/m ³	VL 24 ore	0	0	0
OT-1	PM10 gravim.	32,00	μg/m ³	VL 24 ore	0	12	100





Agenția pentru Protecția Mediului Olt

Pentru poluantul SO₂ (fig.1.2) nu s-au înregistrat depășiri ale VL orare (350 μg/mc) la stația OT - 1. Nu s-au înregistrat depășiri ale VL zilnice (125 μg/mc)

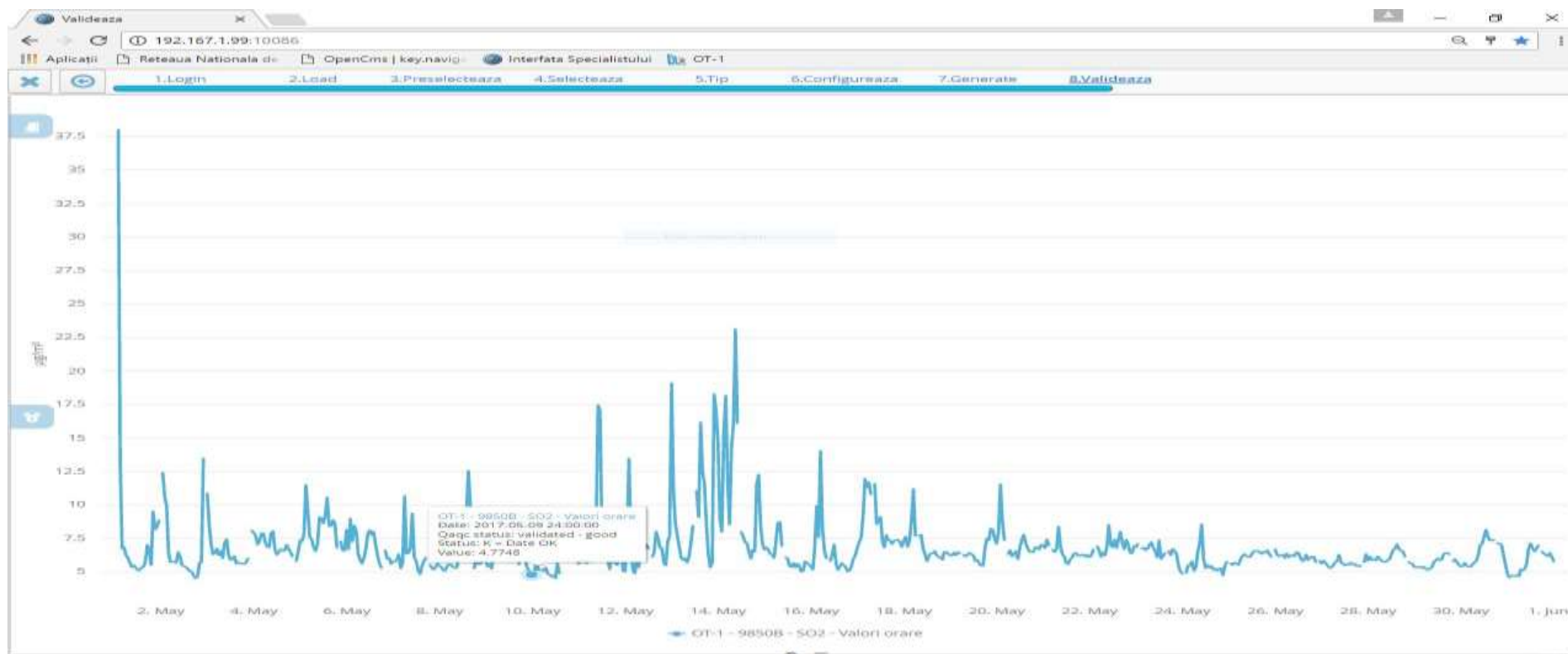


Fig. 1.2 Evoluție valori medii orare SO₂ la stația automata din județul Olt – luna mai 2017





Agenția pentru Protecția Mediului Olt

Ozonul este monitorizat în stația OT – 1, iar valorile medii orare înregistrate în luna *mai* 2017 se situează sub valoarea limită (180 $\mu\text{g}/\text{mc}$) (fig.1.3).

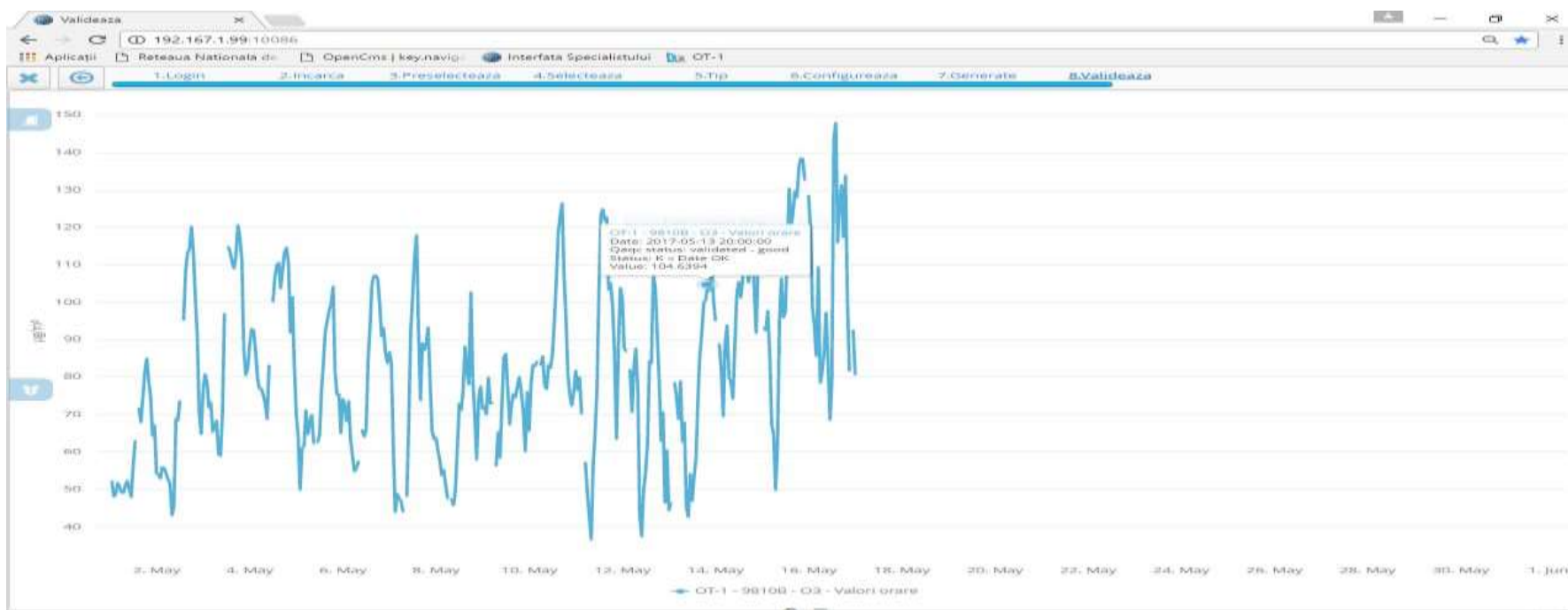


Fig. 1.3. Evoluție valori medii orare pentru ozon – luna mai 2017

Începând cu data de 18 mai valorile lipsesc deoarece analizorul de ozon are probleme tehnice.



Pentru poluantul NO_2 nu s-au înregistrat depăși ale pragului de alertă (400 $\mu\text{g}/\text{mc}$ medie orara timp de 3 ore consecutiv) și nici depășiri ale VL



Agenția pentru Protecția Mediului Olt

oreare (200 $\mu\text{g}/\text{mc}$) (fig.1.4) la stația automată de monitorizare a calității aerului.

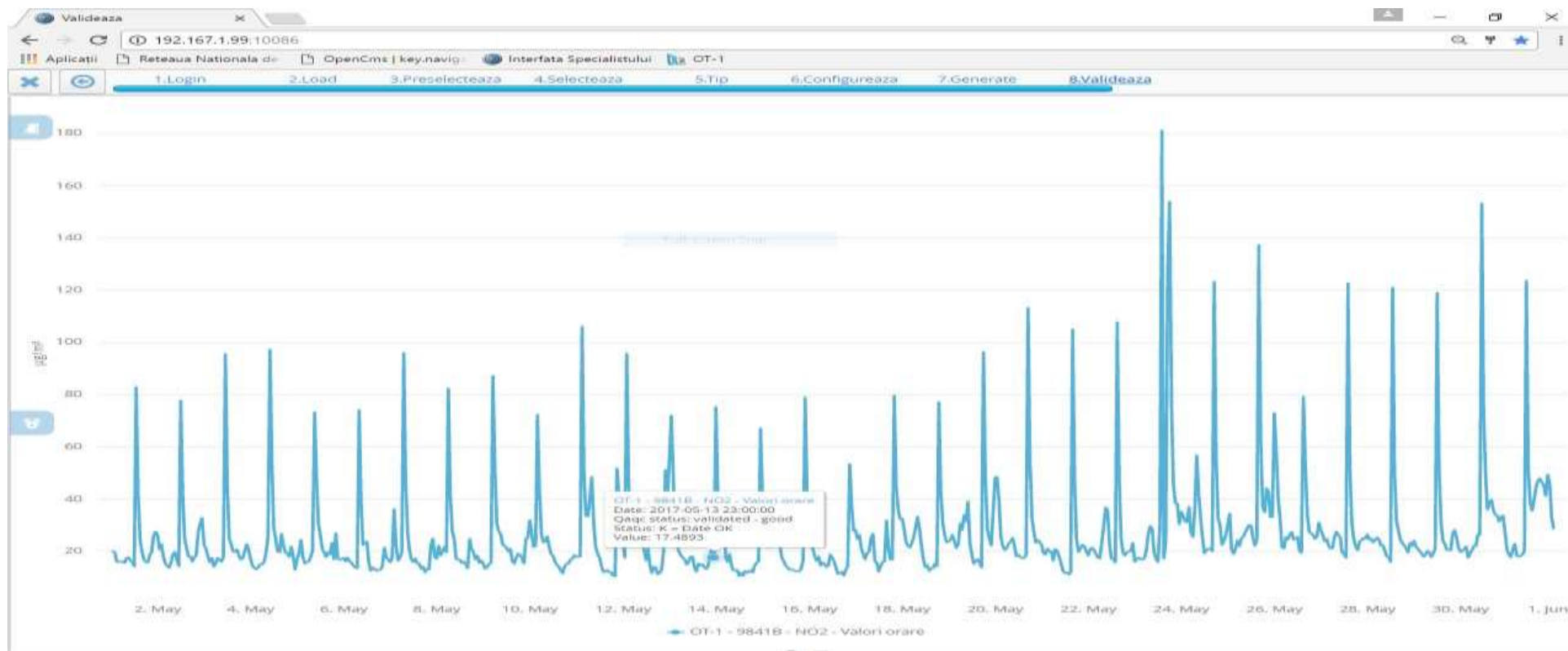


Fig. 1.4 Evoluție valori medii orare NO_2 la stația automată din județul Olt – luna mai 2017





Agenția pentru Protecția Mediului Olt

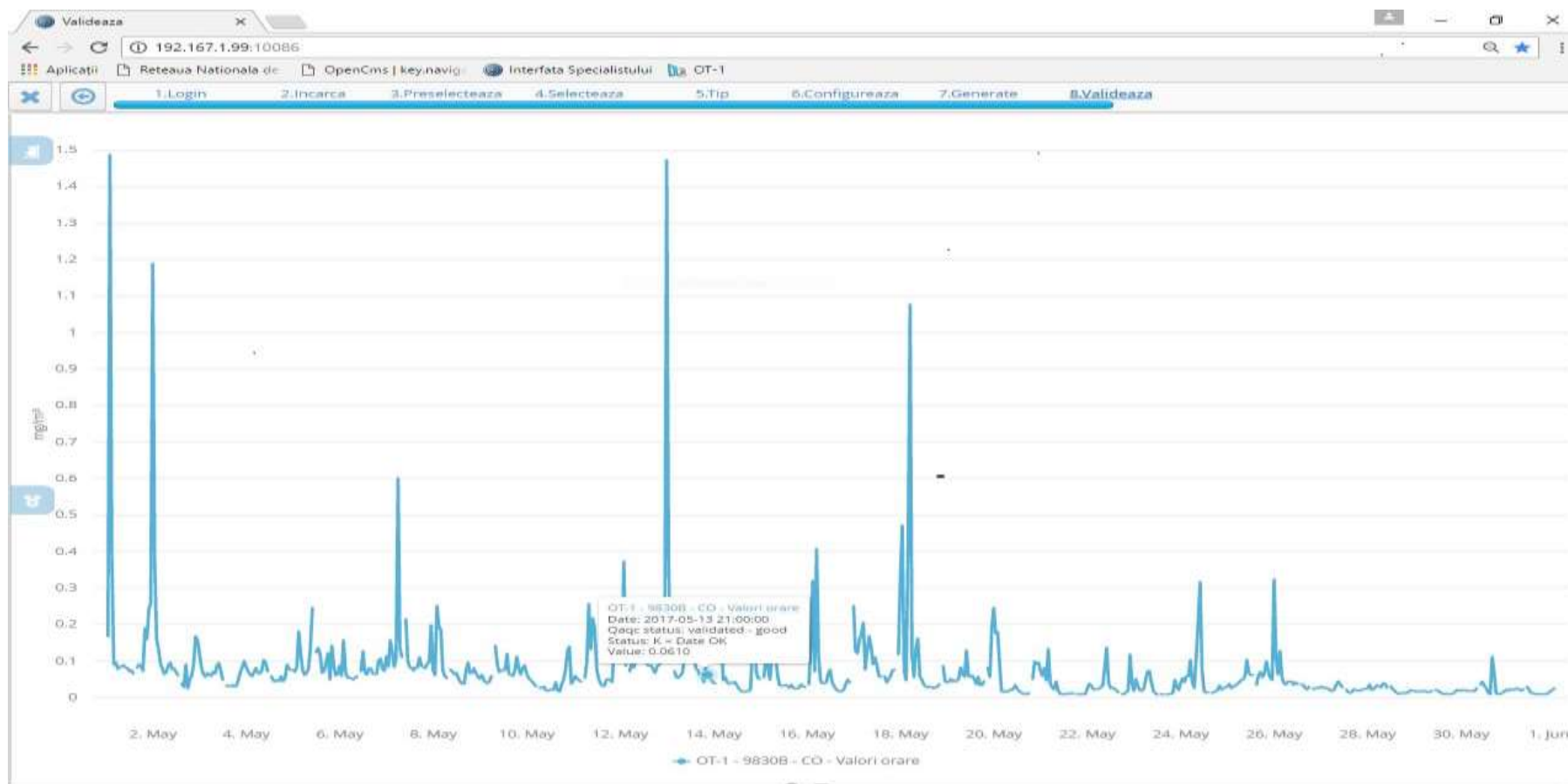


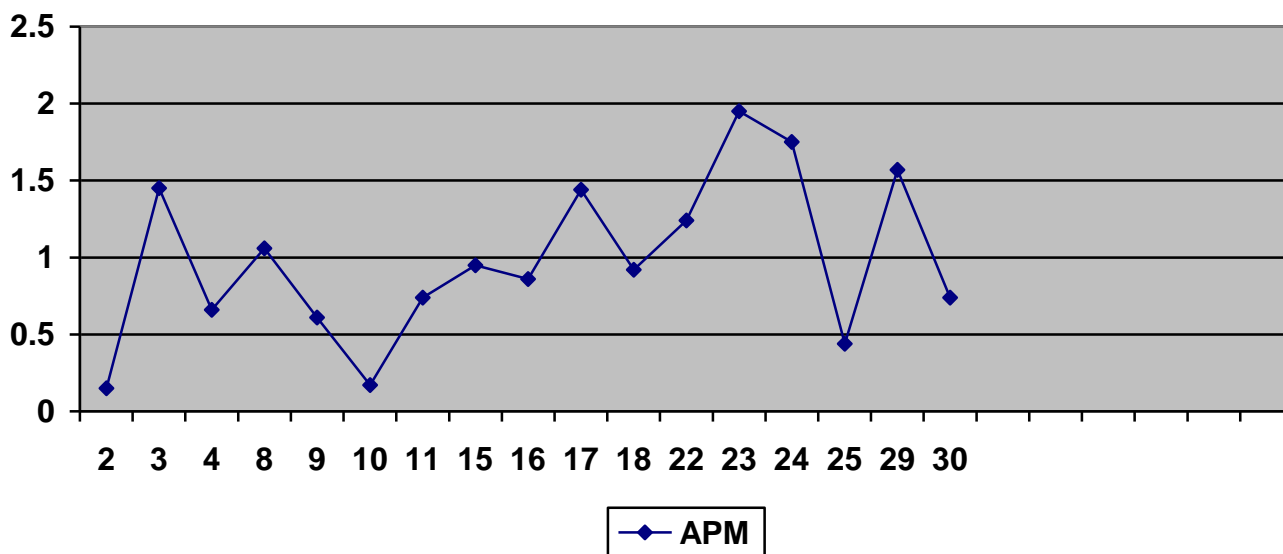
Fig. 1.5. Evoluție valori medii orare pentru CO - luna mai 2017.



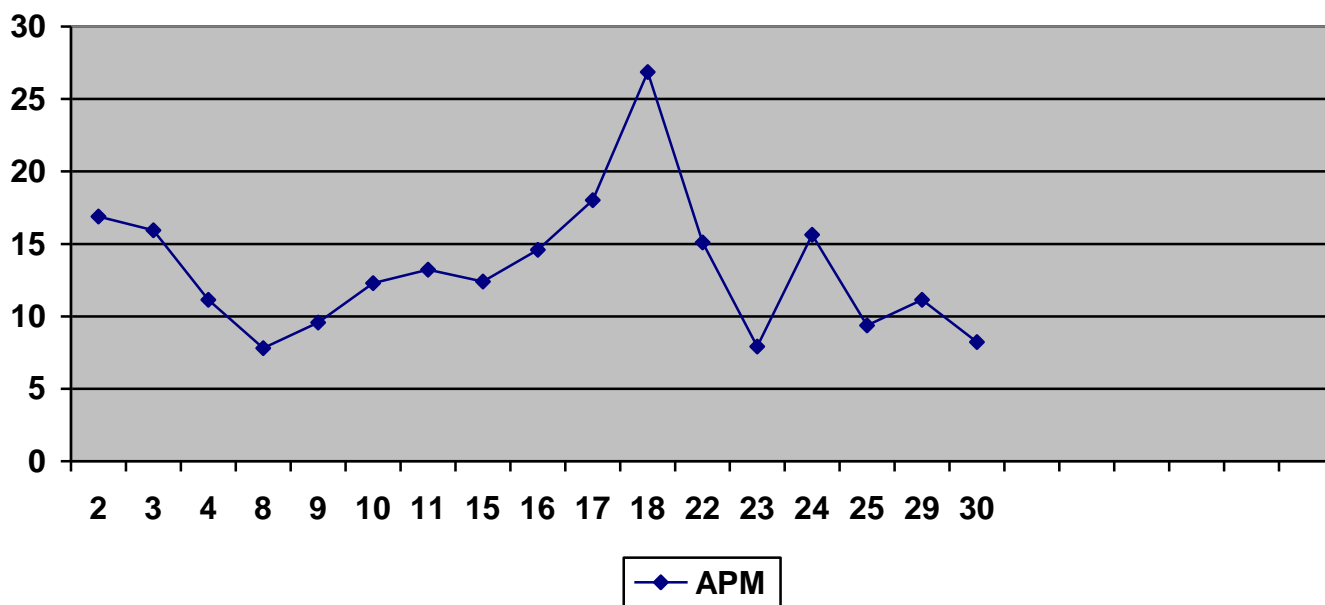
Măsurări zilnice de F, NH₃ și NO₂ în două puncte fixe din municipiul Slatina:

Variația concentrațiilor medii zilnice măsurate pentru indicatorii specifici

Punctul de prelevare sediul Agenției pentru Protecția Mediului Olt (adresa: Str. Ion Moroșanu nr.3), poluantul măsurat Fluor (F) $\mu\text{g}/\text{m}^3$



Punctul de prelevare - sediul Agenției pentru Protecția Mediului Olt (adresa: Str. Ion Moroșanu, nr.3), poluantul măsurat dioxid de azot (NO₂) $\mu\text{g}/\text{m}^3$.

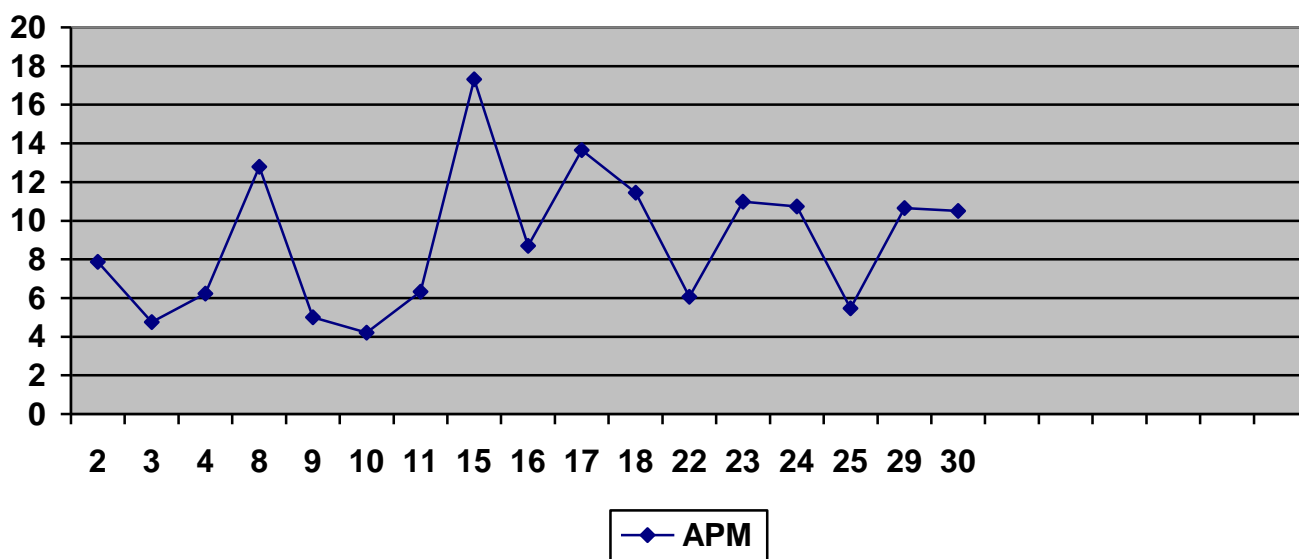


AGENȚIA PENTRU PROTECȚIA MEDIULUI OLT

Str. Ion Moroșanu, nr.3, Slatina, Jud.Olt, Cod 230081

E-mail: office@apmot.anpm.ro; Tel/0249. 439.166; 0349. 401.720; 0746.248.742; Fax. 0249. 439.166;

Punctul de prelevare sediul Agenției pentru Protecția Mediului Olt (adresa: Str. Ioan Moroșanu nr.3),
poluantul măsurat amoniac (NH_3) $\mu\text{g}/\text{m}^3$



Datele sunt furnizate în urma prelevării manuale și determinărilor chimice efectuate în laboratorul Agenției pentru Protecția Mediului Olt.

B. Pulberi sedimentabile

Pulberile sedimentabile sunt pulberile care se depun sub acțiunea gravitației, precum și antrenate de precipitații.

Metoda de analiză constă în colectarea pulberilor din atmosferă în vase cu suprafață cunoscută, într-un interval de timp stabilit și determinarea gravimetrică a acestora.

În județul Olt există mai multe puncte în care se face prelevarea acestora, valorile obținute în urma analizelor efectuate în luna mai 2017 sunt prezentate în tabelul următor:

Nr. crt.	Locul prelevării	Localitatea	Valoarea determinată (g/mp/lună)
1.	Stația Meteo – SGA Olt	SLATINA	5,16
2.	Str. I. Moroșanu - Sediul APM		4,90
3.	Dealul Grădiște – stația aer		3,84
4.	Str. N.Bălcesu, nr 154 A – zona Spital orășenesc	BALȘ	2,89
5.	SGA – Str. Frații Buzești		3,19
6.	Str. Carpați – S.C. GIGISOR S.R.L.	CARACAL	5,28
7.	Str. Corăbiei – stația Meteo		4,49
8.	Str. Păcii – OSPA	SCORNICEȘTI	2,99
9.	Str. Carpați – GARA CFR	CORABIA	3,95

Valorile obținute sub limita maximă admisă conform STAS 12574/75, limită care este 17 g/mp/lună.



C. Măsurări privind calitatea aerului înconjurător

În luna mai 2017 au fost efectuate măsurări privind calitatea aerului înconjurător (prelevări momentane) în orașele Corabia, Caracal, Balș și Scornicești. Valorile obținute pentru indicatorii analizați (NO_2) în urma prelevărilor momentane sunt prezentate în tabelul de mai jos:

Nr Crt.	Locul prelevării/ Data prelevării	Indicatori	Concentrație masurată $\mu\text{g}/\text{m}^3$	Limita maxima admisa $\mu\text{g}/\text{m}^3$
1.	Corabia, str. M.Kogălniceanu – punct de prelevare piața agroalimentară /24.05.2017	NO_2	42,11	200
2.	Caracal, str. 1 Decembrie – punct de prelevare piața agroalimentară /24.05.2017	NO_2	93,24	200
3.	Balș, str. N-.Bălcescu – punct de prelevare Lidl/29.05.2017	NO_2	19,23	200
4.	Scornicești, b-dul Muncii – punct de prelevare OSPA /29.05.2017	NO_2	25,00	200

În urma determinărilor chimice efectuate în laboratorul de expertizare chimică al APM Olt, valorile concentrațiilor indicatorilor analizați, s-au încadrat în limitele maxime admise prevăzute de Legea nr. 104/2011 privind calitatea aerului înconjurător.

D. Emisii la coș cu aparatură portabilă

Pentru luna mai 2017 nu au fost solicitări ale operatorilor economici pentru determinări la emisii atmosferice.

E. Monitorizarea emisiilor atmosferice de către operatorii economici din județul Olt

Operatorii economici monitorizează emisiile de poluanți în atmosferă și transmit la APM Olt buletinele de analiză conform periodicității stabilite în autorizațiile de mediu.

În luna mai 2017 operatorii economici care au raportat la APM Olt buletinele de analiză privind emisiile de poluanți în atmosferă sunt următorii:

- **S.C. VIMETCO EXTRUSION S.R.L. Slatina:** rapoartele de încercare eferente măsurătorilor de emisii în atmosferă (la cuptoarele de tratament termic nou nr. 2 și 3), pentru indicatorii : NO_2 , SO_2 , CO , pulberi totale.

- **S.C. ALRO SA SLATINA (aluminu primar):** rapoarte privind :

- rezultatul analizelor – determinări emisii în atmosferă, la secția/ Electroliză CTG1 și CTG2, pentru indicatorii: fluor și compușii săi(HF), fluoruri (pulberi), Pulberi totale, SO_2 .

- rezultatul analizelor – determinări emisii în atmosferă, la secția Anozii - instalație tratare volatile smoală, pentru indicatorul:Pulberi totale.

- rezultatul analizelor - determinări emisii în atmosferă, la secția Turnătorie Cuptorul G6, Turnătorie ALRO PRIMAR ,pentru indicatorii : pulberi totale, NO_2 , SO_2 , HCl^* ; la Atelier Eco-Turnătorie CT*, pentru indicatorii : pulberi totale, NO_2 , SO_2 , CO , HCl ; la AHE Centr. Term.- Erensan 12, pentru indicatorii : pulberi totale, NO_2 , SO_2 , CO .

- rezultate analiză determinări fluor (imisii), punct de prelevare: str. Emanoil Ionescu, nr. 74D, Slatina.

- rezultate analiză determinări emisii atmosferice la oprire / pornire CTF (centru de tratare fum) la secția de Anozii, pentru indicatorii : pulberi totale, NO_2 , SO_2 .



- **S.C. ALRO SA SLATINA (aluminii secundar):** rapoarte privind concentrația poluanților gazoși :
- emisii de la microcentralele termice , sectia CT-LBC Functionare pe gaz metan ALPROM, si CT-Scularie functionare pe gaz metan ALPROM, pentru indicatorii : CO,NO_x,SO_x.
- emisii din procesele tehnologice (secțiile LBC cuptor adanc nr.3 și LTB cuptor recoacere nr.4) pentru indicatorii: NO₂SO₂, pulberit totale.

- **S.C. ELECTROCARBON SA SLATINA -** Raportul privind rezultatele analizelor (automonitorizare) pentru :

- emisii în atmosferă, la secțiile SFENPA, Grafitare, SPENPA, Calcinare pentru indicatorii: pulberi, CO, NO₂, SO₂ ;
- imisii la Secția Producție Anorganică la indicatorii SO₂, NO₂, PM₁₀ și determinări emisii în atmosferă pentru indicatorii: pulberi totale, NO₂, SO₂, CO.
- rapoarte de încercare pentru indicatorii: pulberi în suspensie PM₁₀ (punct de prelevare: Poarta 1)

- **S.C. PIRELLI TYRES ROMANIA SRL. SLATINA-** rapoarte de încercare pentru emisii la: evacuări coșuri cazane abur, pentru indicatorii pulberi totale, CO, NO_x, SO₂; evacuări coșuri Calandra, Quaduplex, Comerio, Duplex, Banbury,Vulcanizare, etc pentru indicatorul carbon organic total (TOC) și evacuări coșuri Banbury, pentru indicatorul pulberi totale.

- **S.C. AGROVIL SRL Slatina** - raport de încercare pentru emisii la coș evacuare la cuptorul de topire aluminii, pentru indicatorii: NO_x,SO₂, CO, O₂ , pulberi totale.

- **S.C. GURAYTEX SRL SLATINA p.l. CORABIA-** raport de încercare pentru emisii la coșurile de dispersie, secția CT-FI 580 MIXT(centrala termică), pentru indicatorii NO_x,SO₂,CO₂, CO, pulberi totale, O₂.

- **SC. ZIAL SRL SLATINA (sem.I.)** - raport de încercare pentru emisii la: coș dispersie al instalației de captare și epurare a emisiilor tehnologice, pentru indicatorii: NO_x,SO₂, CO, pulberi totale.

- **SC. ALU PARTNER GRUP SRL-PRISEACA (trim.II.)** - raport de încercare pentru emisii la coș dispersie instalație topire deseuri neferoase, pentru indicatorii: NO₂,SO₂, CO, O₂ , pulberi totale.

- **SC. TURNOMETAL TUR AL SRL SLATINA (sem. I.)** - raport de încercare pentru emisii la: coș dispersie instalație captare și epurare a emisiilor tehnologice, pentru indicatorii: NO₂,SO₂, CO, pulberi totale.

- **SC.PREMIUM PORC NEGRENI SRL-NEGRENI-OLT(sem. I.)-** raport de încercare pentru emisii la:

- coș evacuare gaze arse la opt centrale termice, pentru indicatorii: NO_x,SO₂, CO, pulberi totale.

- coș evacuare sistem exhaustare ventilație la 12 hale porcine, pentru indicatorii: NH₃, H₂S.

- zona receptorului sensibil și la limita incintei halelor de creștere a porcilor, pentru indicatorii: NH₃, H₂S.

Nu s-au constatat depășiri ale valorilor concentrațiilor poluanților analizați față de concentrațiile maxime admise pentru acești poluanți conform normativelor în vigoare.

F. Sonometrie

F.1. Rețeaua de monitorizare privind nivelul de zgomot rezultat din zonele cu trafic rutier intens, industriale și de locuit, parcuri, școli precum și în zona piețelor agroalimentare urmărește 3 indicatori: LEQ (nivel echivalent), L_{MAX} (nivel maxim), L_{MIN} (nivel minim).

În luna mai prin laboratorul de specialitate al APM Olt, s-au prelevat 10 probe sonometrice pentru determinarea nivelului de zgomot produs din traficul rutier, zone industriale și de locuit, parcuri, școli precum și în zona piețelor agroalimentare, valorile obținute sunt prezentate în tabelul de mai jos:



Localitate	Denumire strada	Punct de prelevare	Valoarea determinată LEQ dB(A)
Slatina	Str. Ionașcu	Catedrala	69,6
	b-dul A. I. Cuza	CEC	66,3
	Str. Libertății	Poșta	64,4
	B-dul N.Titulescu	SJU Slatina	65,3
	Str. Ec. Teodoroiu	ISJ Olt	64,1
	Str. Artileriei	Gara CFR	71,0
Balș	Str. N. Bălcescu	Liceul Agricol	71,9
Corabia	Str. Mihail Kogălniceanu	Piața agrolimentară	60,4
Scornicești	Str. Muncii	Primărie	59,1
Caracal	Str. 1Decembrie 1918	Piața agrolimentară	63,3

F2. Sonometrie

- **S.C. ALRO S.A. Slatina (aluminiiu primar)** a efectuat determinări sonometrice pentru evaluarea nivelului de zgomot în patru puncte de măsurare pe laturile de est, nord, vest și sud) și patru puncte de măsurare din incinta societății.

- **S.C. ALRO SA SLATINA(aluminiiu secundar)** - masuratori evaluarea nivelului de zgomot in patru puncte de măsurare pe laturile de est, nord, vest și sud).

- **S.C. AGROVIL SRL Slatina** – masuratori pentru evaluarea nivelului de zgomot la limita amplasamentului, spre locuinte - zona vestică.

- **S.C. GURAYTEX SRL SLATINA p.l. CORABIA-** masuratori pentru evaluarea nivelului de zgomot la limita incintei.

- **S.C. ALTUR SA SLATINA** - determinări sonometrice pentru evaluarea nivelului de zgomot în nouă puncte de prelevare aferente perimetrului societății.

2. Calitatea apei

2.1 Calitatea apelor uzate industriale :

Operatorii economici monitorizează calitatea apelor uzate și transmit la APM Olt buletinele de analiză conform periodicității stabilite în autorizațiile de mediu.

În luna mai 2017 operatorii economici care au raportat la APM Olt buletinele de analiză privind calitatea apelor uzate industriale sunt următorii:

- **S.C. ALRO SA SLATINA (aluminiiu primar):** - raportul privind rezultatele analizelor la factorul de mediu apă:

- apa uzată menajeră evacuată în rețeaua de canalizare urbană administrată de SC ACETI SA SLATINA, pentru indicatorii: suspensii, CCOCr, CCOMn, CBO₅, azot amoniacal, pH.

- apa industrială uzată evacuată în pârâul Urlătoarea pentru indicatorii: suspensii, reziduu fix, fluoruri, pH, cloruri, aluminiiu, CCOCr, extractibile cu solvenți , produse petroliere.

- apa de suprafață din haldele ecologică Aluminiiu Primar la Halda Ecologica si Halda Milcov, pentru indicatorii :aluminiiu, fluoruri, materii în suspensie, cloruri, CCOCr, pH.

- apa subterană din haldele ecologice Aluminiiu Primar, pentru indicatorii : fluoruri, aluminiiu, duritate totală, pH, conductivitate electrică.

-apa industrială filtrată de la Priza Olt, pentru indicatorii: materii în suspensie, duritate totala, cloruri, alcalinitate p, alcalinitate m, reziduu fix, pH, conductivitate electrică, fluoruri, CCOMn.

- **S.C. ALRO SA SLATINA (aluminiiu secundar):** - raportul privind rezultatele analizelor la factorul de mediu apă:

- apa menajeră evacuată în rețeaua de canalizare orășenească pentru indicatorii: pH, cloruri, reziduu filtrat la 105 °C, materii în suspensie, produse petroliere, CCOCr, substanțe extractibile cu solvenți organici.



- apa freatică extrasă din forajele de observație din incinta unității, pentru indicatorii: pH, cloruri, aluminiu, fluoruri, duritate totală, oxidabilitate, sulfati, conductivitate electrică.
 - apa tehnologică uzată evacuată în emisar pentru indicatorii: pH, suspensii, reziduu fix, produse petroliere, substanțe extractibile, cloruri, aluminiu, fluoruri, CCOCr.
 - **S.C. ELECTROCARBON SA SLATINA** – raportul privind rezultatele analizelor la:
 - apa potabilă din puțuri, pentru indicatorii: pH, cloruri, oxidabilitate, duritate totală.
 - apa reziduală la evacuare în emisar pentru indicatorii: pH, materii în suspensii, CCOCr, cloruri, sulfuri, reziduu fix la 105°C, nichel
 - apa uzată industrială evacuată în receptori naturali pentru indicatorii: materii în suspensie, reziduu filtrabil, cloruri, pH, substanțe organice - CCOCr, produse petroliere. .
 - apa uzată menajeră pentru indicatorii: pH, materii în suspensie, consum biochimic de oxigen la 5 zile – CBO₅, consum chimic de oxigen – CCOCr, amoniu.
 - **S.C. COMPANIA DE APA OLT SA SLATINA:**
 - situația privind analiza apelor uzate menajere orășenești – stația de epurare a municipiului Slatina, se referă la analiza următorilor indicatori: CCOCr, CBO₅, suspensii, cloruri, pH, azot total, reziduu fix, fluoruri, detergenți, fosfor, substanțe extractibile .
 - situația privind analiza apelor uzate menajere orășenești – stațiile de epurare ale orașelor Caracal, Corabia, Scornicești, Potcoava, Drăgănești-Olt, Piatra-Olt se referă la analiza următorilor indicatori: CBO₅, suspensii, amoniu, reziduu fix, pH, cloruri, fosfor total, detergenți, substanțe extractibile.
 - situația privind analiza apelor uzate, efectuată la următorii operatori economici: S.C. PRECIZIA S.A. Slatina, S.C. CONDOR S.R.L. Slatina, MOL PETROL, SC RUSOIL SRL Slatina, S.C. MAC AUTO SRL Slatina, S.C. TRANSBUZ SA Slatina, S.C. ELECTROCARBON SA Slatina, SPITALUL DE URGENȚĂ SLATINA, S.C. SCADT Slatina, RIO TRANS, S.C. KAUF LAND SRL Slatina, S.C. PIRELLI TYRES SRL Slatina, S.C. BEKAERT S.R.L. Slatina, S.C. TMK ARTROM S.A. Slatina, S.C. DELTA ALUMINIU SRL Slatina, S.C. ALTUR SA Slatina, S.C. ALUTA SA Slatina, S.C. ALRO Slatina, S.C. BILLA S.R.L. Slatina, pentru indicatorii: CCOCr, CCOMn, suspensii, CBO₅, amoniu, pH, fosfor total, detergenți, produse extractibile.
 - **SC. TRANSBUZ SA Slatina:** buletin de analize ape uzate deversate în rețeaua de canalizare orășenească, pentru indicatorii: pH, materii în suspensie, CCOCr, CBO₅, CCOMn, produse extractibile, amoniu, fosfor total, detergenți.
 - **S.C. ASTRA RAIL IND.SRL Caracal (ROMVAG SA)** - raportul privind rezultatele analizelor la apa uzată, pentru indicatorii: materii în suspensie, pH, substanțe extractibile în solvenți organici, CBO₅, CCOCr.
 - **S.C. PIRELLI TYRES ROMANIA SRL-SLATINA** - buletin de analize ape uzate deversate în rețeaua de canalizare, pentru indicatorii: pH, materii în suspensie, CCOCr, CBO₅, CCOMn, produse extractibile, amoniu, fosfor total, detergenți.
 - **SC. PREMIUM PORC NEGRENI SRL punct de lucru Negreni, jud. Olt** - rapoarte de încercare pentru:
 - apa subterană la foraje: nr. 1,2,3 , pentru indicatorii: CBO₅, pH, fosfor total, azot total, azotați, azotiți.
 - apa pluvială pentru indicatorii: pH, materii în suspensie, produse petroliere.
 - apa uzată, pentru indicatorii pH, materii în suspensie, produse petroliere, reziduu fix, substanțe extractibile cu solvenți organici, cloruri, sulfati, fosfor total, azot total, CBO₅, CCOCr.
 - **OMV PETROM MARKETING SRL - două puncte de lucru Slatina:** rapoarte de încercare privind rezultatele analizelor la apa uzată menajeră și apa pluvială, pentru indicatorii: materii în suspensii, pH, detergenți sintetici biodegradabili, substanțe extractibile cu solvenți organici, produse petroliere.
- În urma verificării rapoartelor de încercare și buletinelor de analiză transmise s-a constatat că nu au fost depășite concentrațiile maxime admise la indicatorii monitorizați impuși prin autorizațiile de mediu, conform normativelor în vigoare.



2.2. Calitatea precipitațiilor :

În cursul lunii mai 2017 în zilele de: 9 și 25 mai s-au semnalat precipitații semnificative astfel încât să se poată efectua analize calitative. Au fost analizate probele de precipitații pentru indicatorii : pH, conductivitate, amoniac și aciditate. Rezultatele sunt evidențiate în tabelul următor:

Data	Indicator / unitate de măsură			
	pH	Conductivitate ($\mu\text{s} / \text{cm}$)	Aciditate (mEg /l)	NH ₄ (mg / l)
09.05.2017	6,91	49,4	$0,002 \times 10^{-3}$	4,75
25.05.2017	6,82	34,6	$0,002 \times 10^{-3}$	2,66

2.3. Calitatea apelor de suprafață (*):

Administrația Bazinală Olt – Sistemul de Gospodărire a Apelor Olt

Râurile monitorizate în luna mai 2017 au fost: Olt la Izlaz, Olt la Izbiceni, Olteț amonte confluență Olt, Teslui la Reșca, Siu la Sprâncenata, Siu la Pod DN 543.

Lacurile de acumulare monitorizate (mijloc și baraj): Izbiceni, Ipotești, Strejești.

- Apele subterane monitorizate în luna mai: P4 ACETI Slatina-zona B, P14 ACETI Slatina-Front Salcia, P24 ACETI Slatina – Front Curtișoara, P3FA ACETI Slatina-Front Curtișoara, P11 ACETI Slatina-zona B, F1AD-Drăgănești Olt, F1A Ipotești;
 - Au fost monitorizate evacuările agenților economici, conform Manualului de Operare 2017.
- (*) Sursă date: Sistemul de Gospodărire a Apelor Olt – Slatina.

Administrația Bazinală de Apă Argeș-Vedea – Sistemul Hidrotehnic Jitaru

Analizele fizico-chimice și biologice pentru urmărirea stării calității corpurilor de apă de suprafață și subterane se efectuează respectând frecvențele și indicatorii stabiliți în « Manualul de Operare » al Sistemului de Monitoring al Laboratoarelor Administrației Bazinale de Apa Argeș Vedea, pentru anul 2017.

I. Stare ecologică/potențial ecologic a/al corpurilor de apă tip râu

În luna mai 2017 :

Nr. crt.	Corp apă	Secțiuni de monitorizare	Stare ecologică /potențial ecologic al elementelor biologice	Stare ecologică/ potențial ecologic al elementelor fizico- chimice generale	Stare ecologică /potențial ecologic poluanți specifici	Stare finală
A. BAZIN HIDROGRAFIC VEDEA						
1.	Plapcea confluență Plapcea Mică-confluență Vedea	Plapcea-Sinești	Foarte bună	Bună	-	Bună
2.	Vedea confluență Cotmeana:- amonte evacuare Roșiori de Vede	Vedea-Văleni	Foarte bună	Bună	-	Bună
3.	Vedea confluență Vedița – amonte confluență Cotmeana	Vedea - Buzesti	Foarte bună	Bună	Foarte bună	Bună



II. Stare ecologică/potențial ecologic a/al corpurilor de apă tip lac

Conform Manualului de Operare al Sistemului de Monitoring 2017, nu sunt monitorizate lacuri situate pe teritoriul județului Olt.

III. Evaluarea stării chimice a apelor subterane

Evaluarea stării chimice a apelor subterane se realizează conform Metodologiei preliminare de evaluare a stării chimice a apelor subterane, elaborată de INHGA, luând în considerare prevederile H.G. 53/2009 și Ordinului MMAP nr. 621 /2014 privind aprobarea valorilor de prag pentru corpurile de ape subterane din România.

În luna mai 2017 pentru corpurile de apă subterană de pe raza județului Olt, s-au efectuat analize, situația este prezentată în tabelul de mai jos:

(*) Sursă date: Administrația Bazinală de Apă Argeș-Vedea

3. Protecția Naturii și Conservarea Biodiversității

În luna mai 2017, s-au desfășurat următoarele activități:

Activitate / luna	Ședințe C.A.T	Declarația autorității responsabile	Ședințe CSC/ Grup de Lucru	Aviz Natura 2000	Autorizații Recoltare floră/faună	Participări Dezbateri publice	Note interne/ Adrese/Puncte de vedere privind condițiile de desfășurare a PP/activităților în raport cu ariile naturale protejate
mai	2	1	2	3	10	4	14

4. Gestiunea deșeurilor

Situația privind cantitățile de deșeuri colectate, valorificate și eliminate la nivelul județului Olt este prezentată în tabelul următor

Denumire material	Cantitate / tone		
	colectată	valorificată	eliminată
Deșeuri municipale	3900		3900
Sticlă	235	267	0
PET	156	143	0
PE	22	37	0
Hârtie/carton	45	48	0
Uleiuri uzate	81	6,67	0
PCB/PCT	0	0	0
Acumulatori auto	2,8	0	0
Anvelope uzate	4,72	6,36	0
Deșeuri. Lemnoase	345	311	0
Deșeuri spitalicești	7,69	0	7,69

În luna mai 2017 au fost analizate și aprobate 16 transporturi de deșeuri periculoase către operatori economici din județ.



5. Radioactivitate

Stația automată de monitorizare a radioactivității atmosferice, face parte dintr-un sistem național de monitorizare, funcționând în cadrul Agenției de Protecția Mediului Olt.

Stația a funcționat în regim automat, datele achiziționate privind doza gamma atmosferică, condițiile meteorologice locale și parametrii de funcționare au fost raportați on-line prin satelit și, ca rezervă, prin conexiune GPRS sau GSM la centrul de coordonare a rețelei – amplasat la Laboratorul de Radioactivitatea Mediului de la Agenția Națională pentru Protecția Mediului.

În luna mai 2017 au fost achiziționate și validate 1488 doze gamma. Valorile înregistrate nu au depășit limitele de atenționare și s-au încadrat în limitele fondului natural conform Ordinului MMP 1978 /2010 (limita / h este $0,25 \mu\text{Sv} / \text{h}$).



6. Situația poluărilor accidentale

Situația centralizatoare a poluărilor accidentale produse la nivelul județului Olt în luna mai 2017:

Data	Localizare	Factor de mediu afectat	Poluator	Substanța poluantă	Cauza	Măsuri întreprinse / sancțiuni
23.05.2017	Zona Plaja Olt – Slatina, mal stâng râul Olt, aval pod DN 65, județul Olt	Faună (mortalitate piscicolă: pești, specia caras, cca 50-60 exemplare, de mărime medie 15-20 cm)	-	-	Bacteria Aeromonas Sobria	Rezultatele analizelor efectuate de SGA Olt la probele de apă prelevate din râul Olt indică o stare bună a apei, adică nu se constată depășiri ale limitelor clasei a II-a, conform Ordinului MMGA nr 161 /2006, clasă de calitate în care se încadrează râul Olt / lac de acumulare Slatina, iar poluanții specifici (care fac parte din categoria pesticidelor organo-clorurate) analizați de ABA Olt se încadrează în normativele în vigoare. În urma efectuării de către DSVSA Olt a examenului bacteriologic pentru probele de pești (morți), s-a izolat și identificat Aeromonas Sobria. SGA Olt a efectuat activități de igienizare și colectare a peștilor morți din zona respectivă.



AGENȚIA PENTRU PROTECȚIA MEDIULUI OLT

Str. Ion Morosanu, nr.3, Slatina, Jud.Olt, Cod 230081

E-mail: office@apmot.anpm.ro; Tel/0249. 439.166; 0349. 401.720; 0746.248.742; Fax. 0249. 439.166;