



Agenția pentru Protecția Mediului Olt

RAPORT PRIVIND STAREA MEDIULUI ÎN JUDEȚUL OLT

Luna MARTIE 2017

1. Calitatea aerului

În județul Olt calitatea aerului este monitorizată prin măsurări continue prin stația automată de monitorizare a calității aerului amplasată în municipiul Slatina (stația **OT-1**), Aleea Grădiște F.N. conform criteriilor de amplasare prevăzute în Ordinul M.A.P.M. nr. 592/2002. Stația este de tip industrial, face parte din Rețeaua Națională de Monitorizare a Calității Aerului constituită la nivelul țării din peste 140 de stații. Poluanții monitorizați sunt: SO₂, NO, NO_x, NO₂, CO, O₃, pulberi (PM₁₀). De asemenea, în scopul interpretării datelor de calitatea aerului, sunt monitorizați și o serie de parametri meteorologici: temperatura, precipitații, direcția și viteza vântului, umiditatea relativă, presiunea, radiația solară.

Prezentăm mai jos evoluția indicelui general de calitatea aerului din rețeaua locală de monitorizare a calității aerului.





Agenția pentru Protecția Mediului Olt



Amplasarea stației de monitorizare în județ – OT 1 Alea Grădiște Slatina





Agenția pentru Protecția Mediului Olt

În conformitate cu *Ordinul M.M.D.D. nr. 1095/2007 pentru aprobarea Normativului privind stabilirea indicilor de calitate a aerului în vederea facilitării informării publicului*, calitatea aerului este reprezentată prin indici specifici și generali de calitate, stabiliți pe baza valorilor concentrațiilor principalilor poluanți atmosferici măsurați. Indicii generali și specifici sunt reprezentați prin numere întregi cuprinse între 1 și 6, corespunzătoare calificativelor: excelent, foarte bun, bun, mediu, rău, foarte rău, calificative asociate de asemenea unui cod de culori. Indicele general zilnic se stabilește ca fiind cel mai mare dintre indicii specifici corespunzători poluanților monitorizați în acea zi.



Pe baza datelor furnizate de stația automată din Rețeaua Națională de Monitorizare a Calității Aerului, evoluția din *luna martie 2017* a indicelui general zilnic de calitatea aerului la stația de monitorizare din județul Olt este prezentată în figura de mai jos.

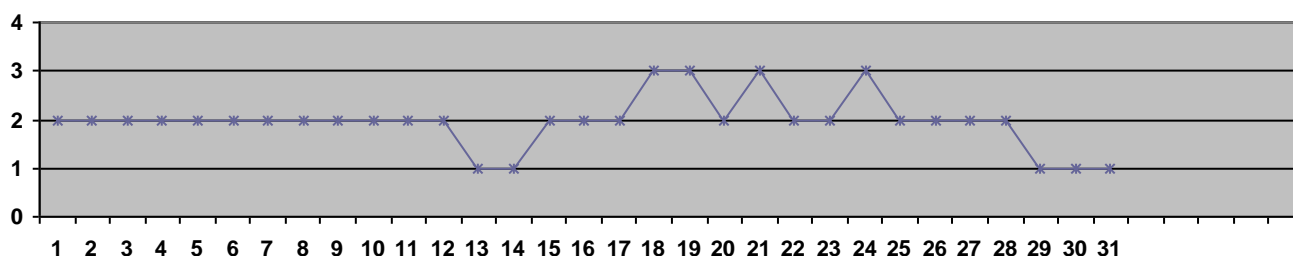


Fig.1.1 Evoluția indicelui general de calitatea aerului la stația OT-1 (Slatina, Aleea Grădiște F.N.)

Indicii de calitatea aerului sunt aduși la cunoștința publicului prin intermediul panourilor de informare exterioare și a panoului interior, a site-ului național www.calitateaer.ro, precum și prin buletinele zilnice pentru informarea publicului ce pot fi consultate pe site-ul <http://apmot.anpm.ro>.

Rezultatele înregistrate în luna *martie 2017* pentru poluanții monitorizați în stația automată, conform Legii 104/2011, sunt prezentate în tabelul și graficele de mai jos:





Agenția pentru Protecția Mediului Olt

Tabel 1.1: Luna martie 2017

TABEL SINTEZĂ							
stație	poluant	medie lunară	unitate măsură	tip depășire	nr. depășiri în luna curenta	nr.total depășiri de la începutul anului	captura lunară de date (%)
OT-1	SO2	10,58	μg/m3	-	0	0	95,69
OT-1	NO2	15,55	μg/m3	-	0	0	95,42
OT-1	CO	0,23	mg/m3	-	0	0	95,56
OT-1	ozon	43,90	μg/m3	-	0	0	84,79
OT-1	PM10 automat	*	μg/m3	VL 24 ore	0	0	0
OT-1	PM10 gravim.	30,79	μg/m3	VL 24 ore	0	12	83,85



Pentru poluantul SO₂ (fig.1.2) nu s-au înregistrat depășiri ale VL orare (350 μg/mc) la stația OT - 1. Nu s-au înregistrat depășiri ale VL zilnice (125 μg/mc)

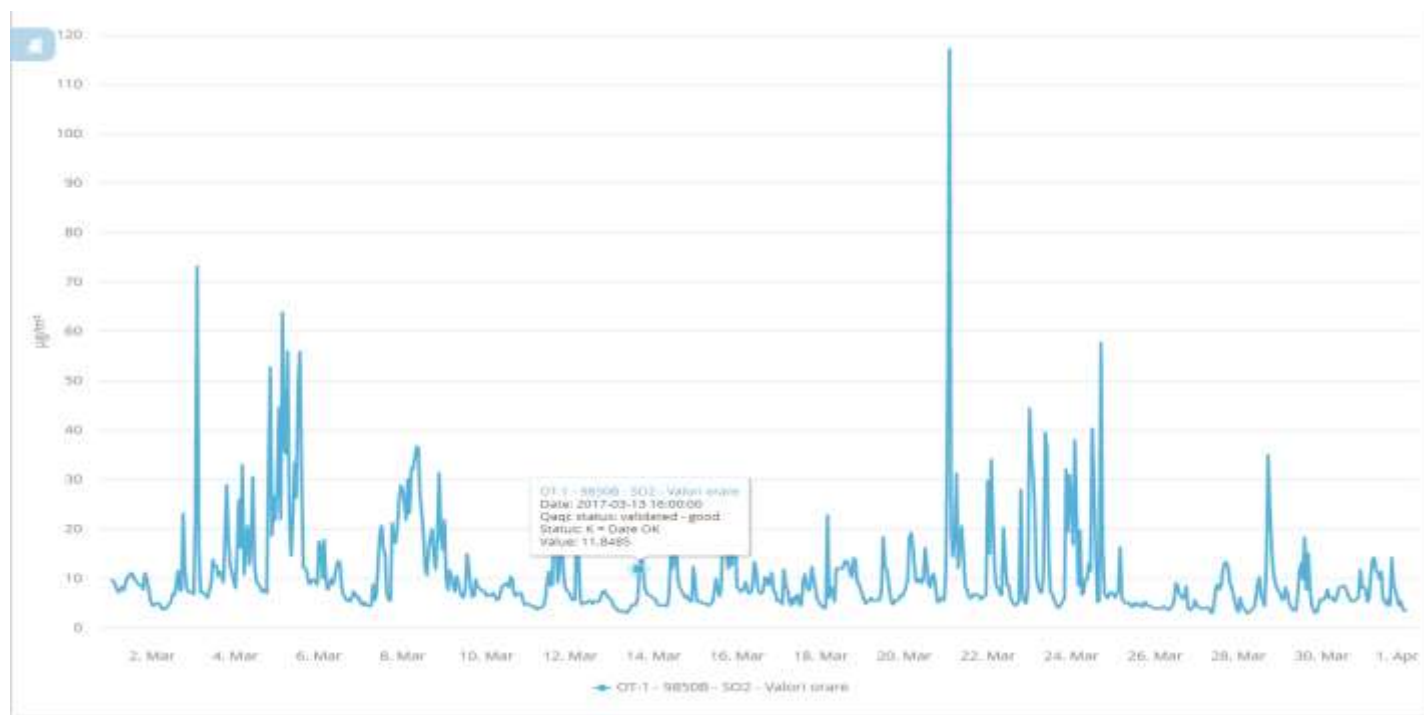


Fig. 1.2 Evoluție valori medii orare SO₂ la stația automata din județul Olt – luna martie 2017

Ozonul este monitorizat in stația OT – 1, iar valorile medii orare înregistrate in luna *martie* 2017 se situează sub valoarea limită (180 μg/mc) (fig.1.3).

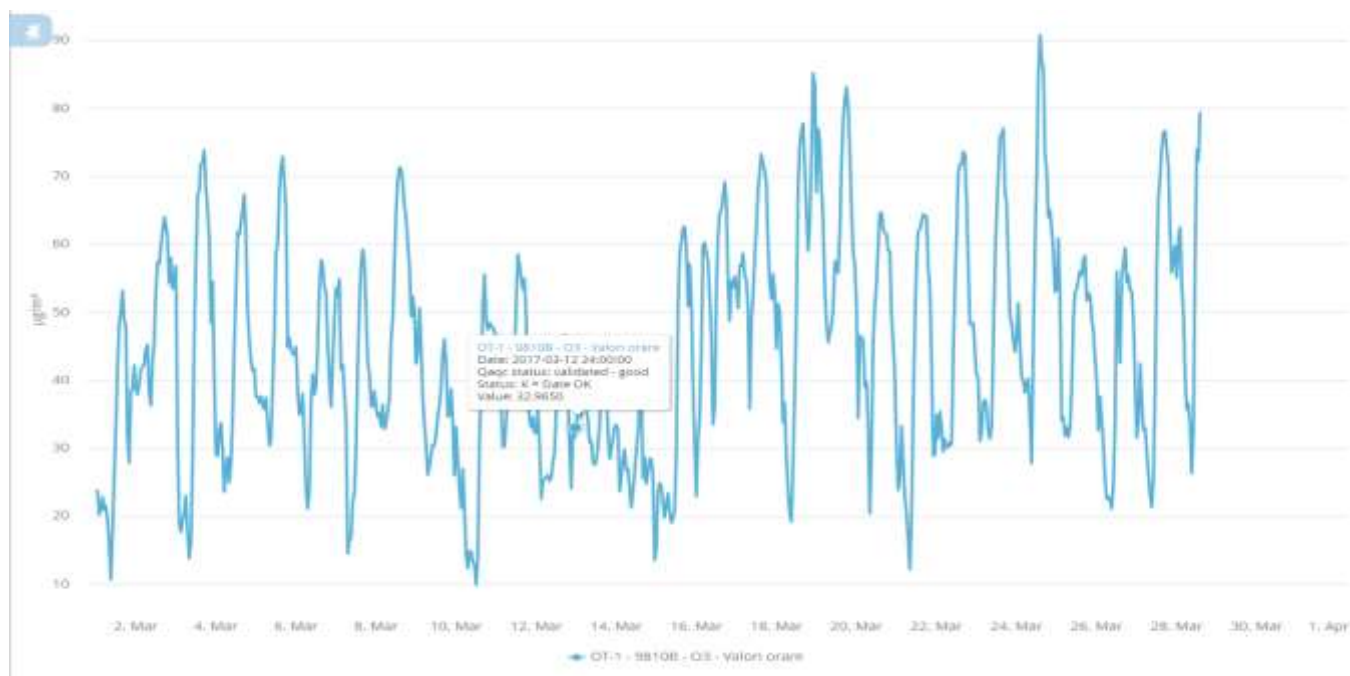


Fig. 1.3. Evoluție valori medii orare pentru ozon – luna martie 2017



AGENȚIA PENTRU PROTECȚIA MEDIULUI OLT

Str. Ion Morosanu, nr.3, Slatina, Jud.Olt, Cod 230081

E-mail: office@apmot.anpm.ro; Tel/0249. 439.166; 0349. 401.720; 0746.248.742; Fax. 0249. 439.166;

Pentru poluantul NO₂ nu s-au înregistrat depăși ale pragului de alertă (400 µg/mc medie orara timp de 3 ore consecutiv) și nici depășiri ale VL orare (200 µg/mc) (fig.1.4) la stația automată de monitorizare a calității aerului.

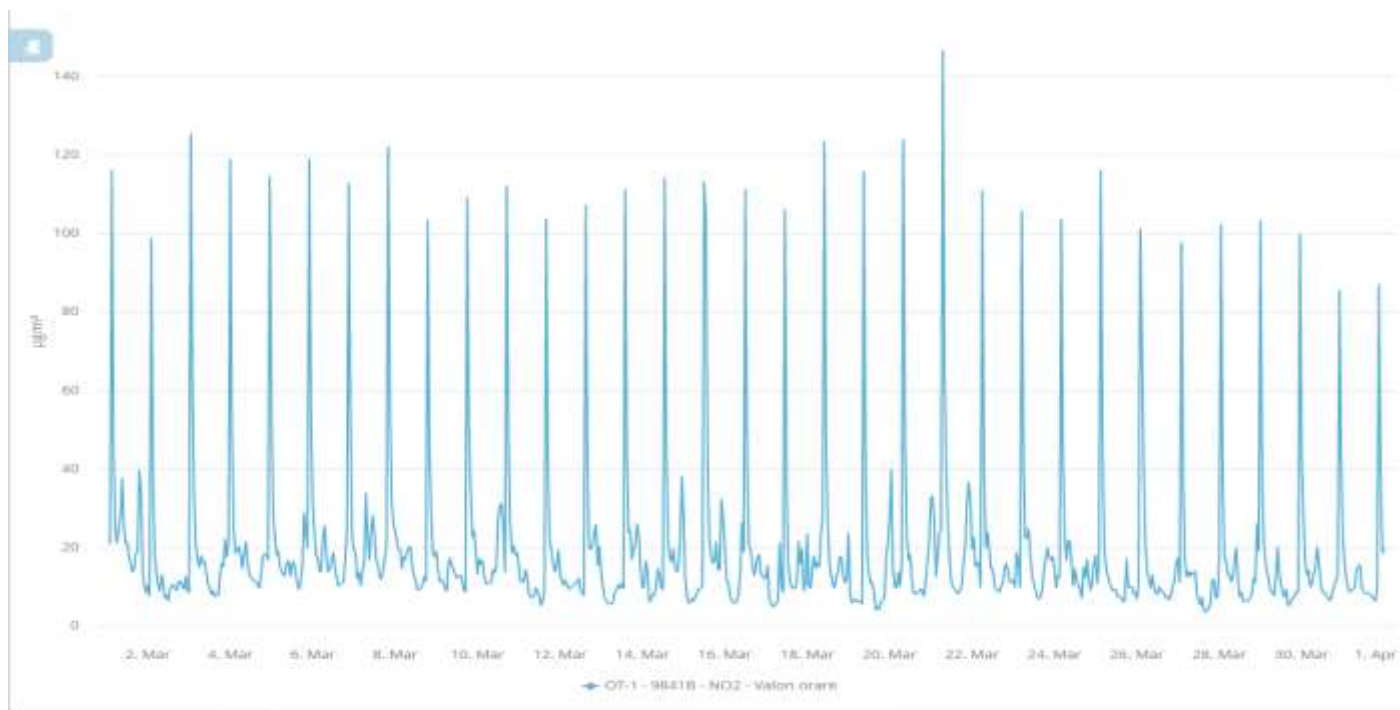


Fig. 1.4 Evoluție valori medii orare NO₂ la stația automată din județul Olt – luna martie 2017

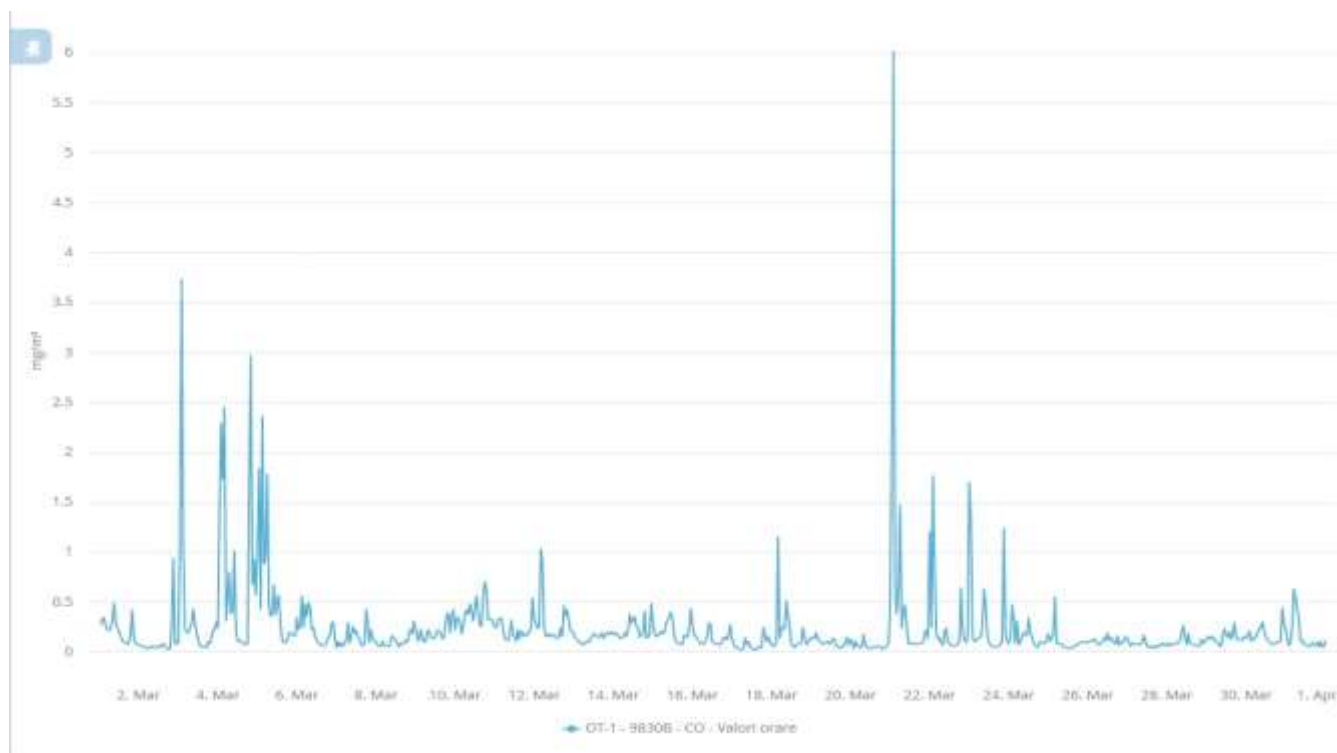
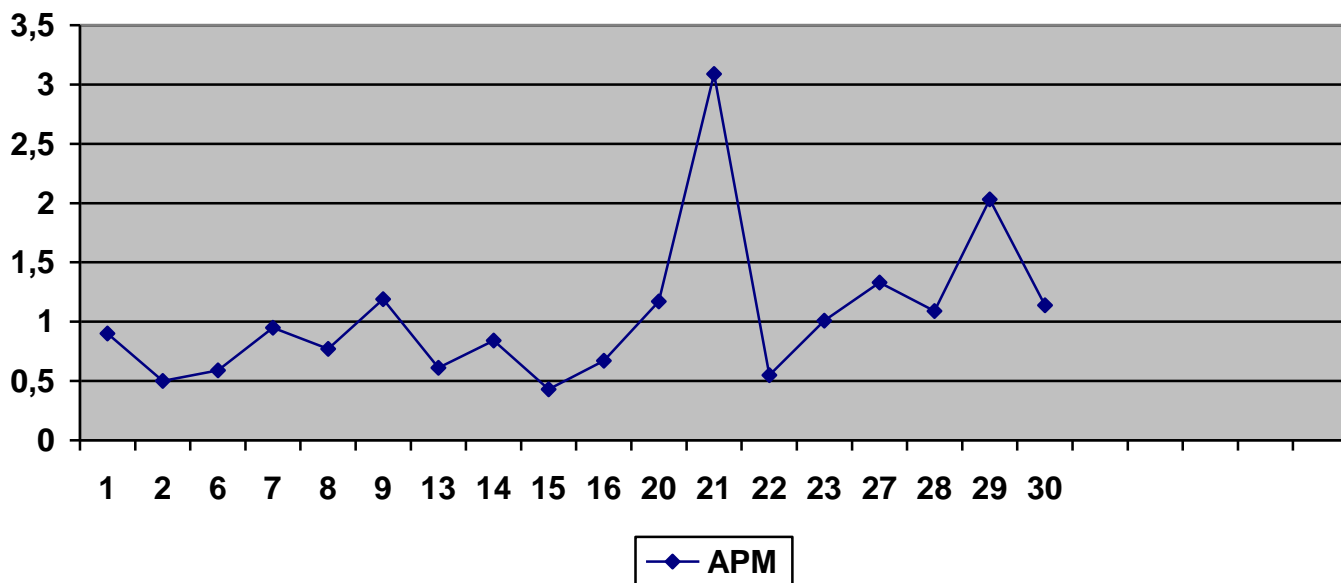


Fig. 1.5. Evoluție valori medii orare pentru CO - luna martie 2017

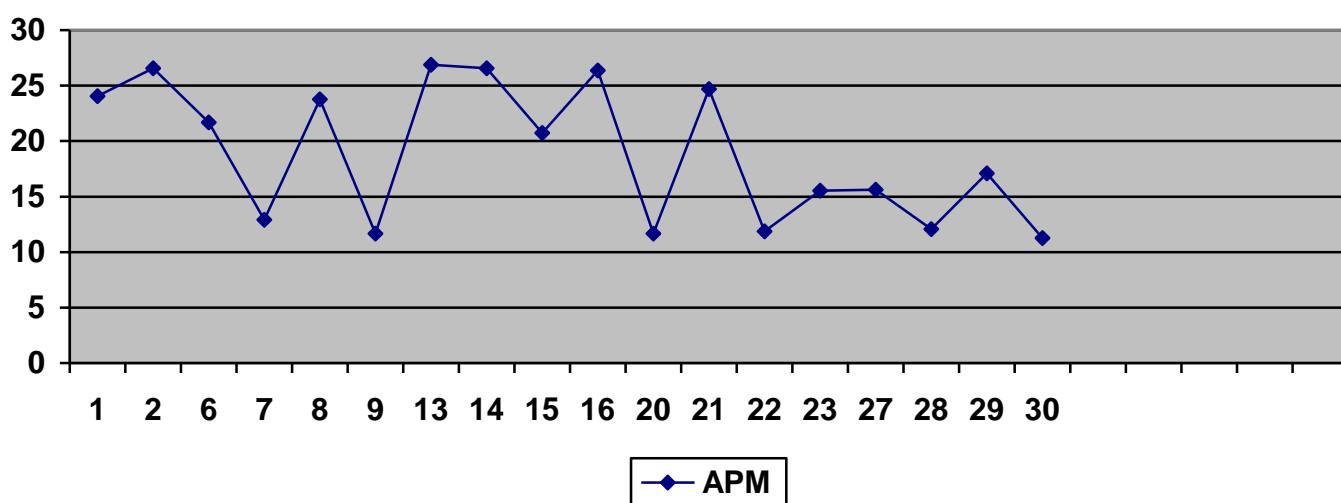


Variația concentrațiilor medii zilnice măsurate pentru indicatorii specifici F, NH₃ și NO₂ în mun. Slatina sunt prezentate în figurile de mai jos:

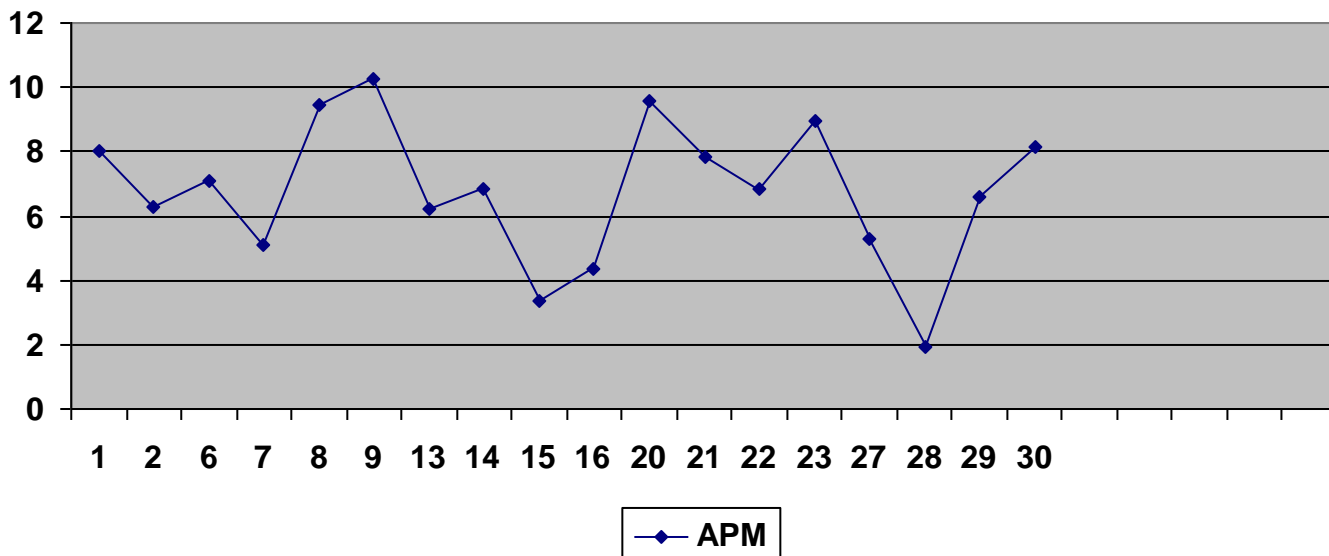
Punctul de prelevare sediul Agenției pentru Protecția Mediului Olt (adresa: Str. Ion Moroșanu nr.3), poluantul măsurat Fluor (F) $\mu\text{g}/\text{m}^3$



Punctul de prelevare - sediul Agenției pentru Protecția Mediului Olt (adresa: Str. Ion Moroșanu, nr.3), poluantul măsurat dioxid de azot (NO₂) $\mu\text{g}/\text{m}^3$.



Punctul de prelevare sediul Agenției pentru Protecția Mediului Olt (adresa: Str. Ioan Moroșanu nr.3), poluantul măsurat amoniac (NH_3) $\mu\text{g}/\text{m}^3$



Datele sunt furnizate în urma prelevării manuale și determinărilor chimice efectuate în laboratorul Agenției pentru Protecția Mediului Olt.

B. Pulberi sedimentabile

Pulberile sedimentabile sunt pulberile care se depun sub acțiunea gravitației, precum și antrenate de precipitații.

Metoda de analiză constă în colectarea pulberilor din atmosferă în vase cu suprafață cunoscută, într-un interval de timp stabilit și determinarea gravimetrică a acestora.

În județul Olt există mai multe puncte în care se face prelevarea acestora, valorile obținute în urma analizelor efectuate în luna martie 2017 sunt prezentate în tabelul următor:

Nr. crt.	Locul prelevării	Localitatea	Valoarea determinată (g/mp/lună)
1.	Stația Meteo – SGA Olt	SLATINA	2,48
2.	Str. I. Moroșanu - Sediul APM		4,14
3.	Dealul Grădiște – stația aer		4,80
4.	Str. N.Bălcesu – Termex	BALȘ	-
5.	SGA – Str. Frații Buzești		3,21
6.	Str. Carpați – S.C. GIGISOR S.R.L.	CARACAL	8,57
7.	Str. Corăbiei – stația Meteo		2,69
8.	Str. Păcii – OSPA	SCORNICEȘTI	1,86
9.	Str. Carpați – GARA CFR	CORABIA	2,93

Valorile obținute sub limita maximă admisă conform STAS 12574/75, limită care este 17 g/mp/lună.



C. Măsurări privind calitatea aerului înconjurător

În luna martie 2017 nu au fost efectuate măsurări privind calitatea aerului înconjurător (prelevări momentane).

În luna martie 2017 au fost efectuate măsurări privind calitatea aerului înconjurător (prelevări momentane) în orașele Scornicești și Balș și mun. Caracal. Valorile obținute pentru indicatorii analizați (NO₂) în urma prelevărilor momentane sunt prezentate în tabelul de mai jos:

Nr Crt.	Localitatea / Locul prelevării	Indicatori	Concentrație măsurată μg/m ³	Limita maximă admisă μg/m ³
1.	Mun. Slatina – b-dul A.I. Cuza – punct de prelevare BCR (28.03.2017)	NO ₂	39,00	200
2	Orașul Balș, str. N. Bălcescu, punct de prelevare zona Spital (29.03.2017)	NO ₂	65,21	200
3.	Oraș Corabia, str. Parcului, punct de prelevare – intrare parc(30.03.2017)	NO ₂	37,20	200

În urma determinărilor chimice efectuate în laboratorul de expertizare chimică al APM Olt, valorile concentrațiilor indicatorilor analizați, s-au încadrat în limitele maxime admise prevăzute de Legea nr. 104/2011 privind calitatea aerului înconjurător.

D. Emisii la coș cu aparatură portabilă

Pentru luna martie 2017 nu au fost solicitări ale operatorilor economici pentru determinări la emisii atmosferice.

E. Monitorizarea emisiilor atmosferice de către operatorii economici din județul Olt

Operatorii economici monitorizează emisiile de poluanți în atmosferă și transmit la APM Olt buletinele de analiză conform periodicității stabilite în autorizațiile de mediu.

În luna martie 2017 operatorii economici care au raportat la APM Olt buletinele de analiză privind emisiile de poluanți în atmosferă sunt următorii:

- **S.C. VIMETCO EXTRUSION S.R.L. Slatina:** rapoartele de încercare eferente măsurătorilor de emisii în atmosferă (la cuptoarele de tratament termic nou nr. 2 și 3), pentru indicatorii : NO₂, SO₂, CO, pulberi totale.

- **S.C. ALRO SA SLATINA (aluminu primar):** rapoarte privind :

- rezultatul analizelor – determinări emisii în atmosferă, la secția/ Electroliză CTG1 și CTG2, pentru indicatorii: fluor și compușii săi(HF), fluoruri (pulberi), Pulberi totale, SO₂

- rezultatul analizelor – determinări emisii în atmosferă, la oprire / pornire CTF (centru de tratare fum) la secția/ Anozii CTF, pentru indicatorii:Pulberi totale, NO₂,SO₂

- rezultatul analizelor – determinări emisii în atmosferă, la secția Anozii - instalație tratare volatile smoală, pentru indicatorul:Pulberi totale.

- rezultatul analizelor - determinări emisii în atmosferă, la secția Turnătorie Cuptorul G6, Turnătorie ALRO PRIMAR ,pentru indicatorii : pulberi totale, NO₂ SO₂, HCl*; la Atelier Eco- Turnătorie CT*, pentru indicatorii : pulberi totale, NO₂ SO₂,CO, HCl; la AHE Centr. Term.-Vitogaz 1, pentru indicatorii : pulberi totale, NO₂ SO₂,CO.

- rezultate analiză determinări fluor (imisii), punct de prelevare: str. Emanoil Ionescu, nr. 74D, Slatina.

AGENȚIA PENTRU PROTECȚIA MEDIULUI OLT

Str. Ion Morosanu, nr.3, Slatina, Jud.Olt, Cod 230081

E-mail: office@apmot.anpm.ro; Tel/0249. 439.166; 0349. 401.720; 0746.248.752; Fax. 0249. 439.166;



- rezultate analiză determinări emisii atmosferice la oprire / pornire CTF (centru de tratare fum) la secția de Anozii, pentru indicatorii : pulberi totale, NO₂ SO₂.
- **S.C. ALRO SA SLATINA (aluminii secundar)**: rapoarte privind concentrația poluanților gazoși:
 - emisii de la microcentralele termice, pentru indicatorii: : CO, NO_x, SO_x.
 - emisii din procesele tehnologice (secțiile LBC și LTB) pentru indicatorii: NO₂SO₂, pulberi totale.
- **S.C. TMK-ARTROM S.A. SLATINA** -- raportul privind rezultatele analizelor (automonitorizare):
 - determinări emisii în atmosferă la coșurile de dispersie ale cuptoarelor de încălzire și tratament termic, pentru indicatorii: NO_x, SO₂, Pulberi.
- **S.C. ELECTROCARBON SA SLATINA-** - Raportul privind rezultatele analizelor (automonitorizare) pentru :
 - emisii în atmosferă, la secțiile SFENPA, Grafitare, SPENPA, Calcinare pentru indicatorii: pulberi, CO, NO₂, SO₂ ;
 - emisii la Secția Producție Anorganică la indicatorii SO₂, NO₂, PM₁₀ și determinări emisii în atmosferă pentru indicatorii: pulberi totale, NO₂, SO₂, CO.
 - rapoarte de încercare pentru indicatorii: pulberi în suspensie PM₁₀ (punct de prelevare: Poarta 1)
- **S.C. PIRELLI TYRES ROMANIA SRL. SLATINA** - rapoarte de încercare pentru emisii la: evacuări coșuri cazane abur, pentru indicatorii pulberi totale, CO, NO_x, SO₂; evacuări coșuri Calandra, Vulcanizare, Quadruplex, Comerio, Duplex, Banbury, etc pentru indicatorul carbon organic total (TOC) și evacuări coșuri Banbury pentru indicatorul pulberi totale.
- **S.C. ALTUR S.A. Slatina (trimI.)** – rapoarte de încercare privind rezultatele măsurătorilor– determinări emisii în atmosferă, pentru indicatorii: CO, NO₂, SO₂, O₂, și pulberi din gaze arse la coș.
- **S.C. PRYSMIAN CABLURI ȘI REȚELE S.A. Slatina** - raportul privind rezultatele analizelor – determinări emisii în atmosferă la secția Pavilion, la secția Energie și la secția Cordoane Electrice , pentru indicatorii: CO, NO_x, SO₂ HC, CO₂, O₂, pulberi.
- **SC. ANIL CONSTRUCT SRL SLATINA** - raportul privind rezultatele analizelor – determinări (emisii) pulberi în suspensie, la limita amplasamentului, latura est.
- **S.C. ASTRA RAIL IND. SRL Caracal (ROMVAG SA)** - raport de încercare pentru emisii la coș exhaustare cazan Viesman Vitoplex, pentru indicatorul: pulberi totale, O₂, CO, NO₂, SO₂, NO, NO_x, și parametri fizici: temperatura gazului, aerului, presiune atmosferică și (COV).
- **S.C. BEBE TRANS ROM SRL Găneasa-** raport de încercare pentru emisii la: coș dispersie aferent instalației de preparare mixturi asfaltice, pentru indicatorii: NO_x, SO₂, CO, pulberi .
- coș dispersie aferent instalației de încălzire bitum, pentru indicatorii: NO_x, SO₂, CO, pulberi .
- **SPITALUL JUDEȚEAN DE URGENȚĂ Slatina** - raportul privind rezultatele analizelor – determinări emisii în atmosferă la cazan centrală termică, pentru indicatorii: NO_x, SO₂, CO₂, pulberi în suspensie
- **S.C. SOVECORD INTERNATIONAL S. A. Slatina** - rapoarte de încercare pentru emisii gaze de ardere la centrala termică pentru indicatorii: NO_x, SO₂, CO₂, CO, O₂ , pulberi.
 - raport de încercare emisii coș evacuare ventilator-secția de producție, pentru indicatorii: NO_x, SO_x , CO, pulberi.
 - raport de încercare emisii compuși organici volatili la evacuarea ventilatoarelor - secția de producție..
- **S.C. BEBE TRANS ROM SRL Găneasa** - raport de încercare pentru emisii la: coș dispersie aferent instalației de preparare mixturi asfaltice, pentru indicatorii: NO_x, SO₂, CO, pulberi .
- coș dispersie aferent instalației de încălzire bitum, pentru indicatorii: NO_x, SO₂, CO, pulberi .
- **S.C. FULTRANS ADRIAN Slatina** - raport de încercare pentru emisii la: coș dispersie instalație topire deșeuri neferoase, pentru indicatorii: NO_x, SO₂, CO, pulberi totale.
- **S.C. AGROVIL SRL Slatina** - raport de încercare pentru emisii gaze de ardere coș evacuare, pentru indicatorii: NO_x, SO₂, CO, O₂ , pulberi totale.

Nu s-au constatat depășiri ale valorilor concentrațiilor poluanților analizați față de concentrațiile maxime admise pentru acești poluanți conform normativelor în vigoare.



F. Sonometrie

F.1. Rețeaua de monitorizare privind nivelul de zgomot rezultat din zonele cu trafic rutier intens, industriale și de locuit, parcuri, școli precum și în zona piețelor agroalimentare urmărește 3 indicatori: LEQ (nivel echivalent), L_{MAX} (nivel maxim), L_{MIN} (nivel minim).

În luna martie prin laboratorul de specialitate al APM Olt, s-au prelevat 13 probe sonometrice pentru determinarea nivelului de zgomot produs din traficul rutier, zone industriale și de locuit, parcuri, școli precum și în zona piețelor agroalimentare.

Valorile obținute sunt prezentate în tabelul de mai jos:

Localitate	Denumire strada	Punct de prelevare	Valoarea determinată LEQ dB(A)	Valoarea admisă conform STAS 10009/88 LEQ dB(A)
Slatina	Str. Ionașcu	Catedrală	73,2	65
	B-dul A. I. Cuza	BCR	67,2	70
	Str. Primăverii	Uni Credit Tiriac Bank	66,2	70
	Str. Libertății	Poșta	66,6	70
	B-dul N. Titulescu	Spitalul Județean de Urgență	68,2	70
	Str. Serg. Maj. C-tin Dorobanțu	Farmacia Geopaca	63,5	65
	Str. Serg. Maj. C-tin Dorobanțu	Sc. Ștefan Protopopescu	62,4	75
	Str. Vederii	Parc	56,6	60
	Str. Ec. Teodoroiu	Inspectoratul Școlar Județean	65,6	70
Balș	Str. N. Bălcescu	Liceul Agricol	65,7	70
	Str. N. Bălcescu	Parc orașenesc	52,3	60
Corabia	Str. 1 Mai	Poșta	61,3	65
Caracal	Str. Carpați	Auto Tudor	62,8	65

F.2.

- **S.C. ALRO S.A. Slatina (aluminiiu primar)** a efectuat determinări sonometrice pentru evaluarea nivelului de zgomot în patru puncte de măsurare pe laturile de est, nord, vest și sud) și patru puncte de măsurare din incinta societății .

- **S.C. ALRO SA SLATINA (aluminiiu secundar):** a efectuat determinări sonometrice pentru evaluarea nivelului de zgomot în patru puncte de măsurare pe laturile de est, nord, vest și sud) și patru puncte de măsurare din incinta societății.

- **S.C. ALTUR SA SLATINA** - a efectuat determinări sonometrice pentru evaluarea nivelului de zgomot în nouă puncte de prelevare aferente perimetrului societății.

- **SC. FREE RANGE ECO SRL (KLEVEK GPUP) Tunari, jud Ilfov, punct de lucru comuna Leleasca** - a efectuat determinări sonometrice pentru evaluarea nivelului de zgomot în patru puncte de măsurare pe laturile de est, nord, vest și sud, la limita amplasamentului.

- **SC. ANIL CONSTRUCT SRL-Slatina** - a efectuat determinări sonometrice pentru evaluarea nivelului de zgomot exterior, la limita amplasamentului.

- **S.C. ASTRA RAIL IND. SRL Caracal (ROMVAG SA)** - a efectuat determinări sonometrice pentru evaluarea nivelului de zgomot ponderat la limita incintei, lângă decantor apa uzată.

- **S.C. FULTRANS ADRIAN Slatina** - a efectuat determinări sonometrice pentru evaluarea nivelului de zgomot exterior, la limita amplasamentului.

Valorile obținute se încadrează în limitele prevăzute de STAS 10009 / 88 (respectiv 65 dB).



2. Calitatea apei

2.1 Calitatea apelor uzate industriale :

Operatorii economici monitorizează calitatea apelor uzate și transmit la APM Olt buletinele de analiză conform periodicității stabilite în autorizațiile de mediu.

În luna martie 2017 operatorii economici care au raportat la APM Olt buletinele de analiză privind calitatea apelor uzate industriale sunt următorii:

- **S.C. ALRO SA SLATINA (aluminiiu primar):** - raportul privind rezultatele analizelor la factorul de mediu apă:

- apa uzată menajeră evacuată în rețeaua de canalizare urbană administrată de SC ACETI SA SLATINA, pentru indicatorii: suspensii, CCOCr, CCOMn, CBO₅, azot amoniacal, pH.

- apa industrială uzată evacuată în pârâul Urlătoarea pentru indicatorii: suspensii, reziduu fix, fluoruri, pH, cloruri, aluminiiu, CCOCr, extractibile cu solvenți , produse petroliere.

- apa de suprafață din haldele ecologică Aluminiiu Primar la Halda Ecologica si Halda Milcov, pentru indicatorii :aluminiiu, fluoruri, materii în suspensie, cloruri, CCOCr, pH.

- apa subterană din haldele ecologice Aluminiiu Primar, pentru indicatorii : fluoruri, aluminiiu, duritate totală, pH, conductivitate electrică.

-apa industrială filtrată de la Priza Olt, pentru indicatorii: materii în suspensie, duritate totala, cloruri, alcalinitate p, alcalinitate m, reziduu fix, pH, conductivitate electrică, fluoruri, CCOMn.

- **S.C. ALRO SA SLATINA (aluminiiu secundar):** - raportul privind rezultatele analizelor la factorul de mediu apă:

- apa menajeră evacuată în rețeaua de canalizare orășenească pentru indicatorii: pH, cloruri, reziduu filtrat la 105 °C, materii în suspensie, produse petroliere, CCOCr, substanțe extractibile cu solvenți organici.

- apa freatică extrasă din forajele de observație din incinta unității, pentru indicatorii: pH, cloruri, aluminiiu, fluoruri, duritate totală, oxidabilitate, sulfuri, conductivitate electrică.

- apa tehnologică uzată evacuată în emisar pentru indicatorii: pH, suspensii, reziduu fix, produse petroliere, substanțe extractibile, cloruri, aluminiiu, fluoruri, CCOCr.

- **S.C. ELECTROCARBON SA SLATINA** – raportul privind rezultatele analizelor la:

- apa potabilă din puțuri, pentru indicatorii:pH,cloruri,oxidabilitate,duritate totală.

- apa reziduală la evacuare în emisar pentru indicatorii: pH, materii în suspensii, CCOCr, cloruri, sulfuri, reziduu fix la 105°C, nichel

- apa uzată industrială evacuată în receptori naturali pentru indicatorii: materii în suspensie, reziduu filtrabil, cloruri, pH, substanțe organice - CCOCr, produse petroliere. .

- apa uzată menajeră pentru indicatorii: pH, materii în suspensie, consum biochimic de oxigen la 5 zile – CBO₅, consum chimic de oxigen – CCOCr, amoniu.

- **S.C. COMPANIA DE APA OLT SA SLATINA:**

- situația privind analiza apelor uzate menajere orășenești – stația de epurare a municipiului Slatina, se referă la analiza următorilor indicatori: CCOCr, CBO₅, suspensii, cloruri, pH, azot total, reziduu fix, fluoruri, detergenți, fosfor, substanțe extractibile .

- situația privind analiza apelor uzate menajere orășenești – stațiile de epurare ale orașelor Caracal, Corabia, Scornicești, Potcoava, Drăgănești-Olt, Piatra-Olt se referă la analiza următorilor indicatori: CBO₅, suspensii, amoniu, reziduu fix, pH, cloruri, fosfor total, detergenți, substanțe extractibile.

- situația privind analiza apelor uzate, efectuată la următorii operatori economici: S.C. PRECIZIA S.A. Slatina, S.C. CONDOR S.R.L. Slatina, MOL PETROL, SC RUSOIL SRL Slatina, S.C.MAC AUTO SRL Slatina, S.C TRANSBUZ SA Slatina, S.C. ELECTROCARBON SA Slatina, SPITALUL DE URGENȚĂ SLATINA, S.C.SCADT Slatina, RIO TRANS, S.C.KAUFLAND SRL Slatina, S.C. PYRELLI TYRES SRL Slatina, S.C. BEKAERT S.R.L. Slatina, S.C. TMK ARTROM S.A. Slatina, S.C.DELTA ALUMINIU SRL Slatina, S.C.ALTUR SA Slatina, S.C. ALUTA SA Slatina, S.C. ALRO Slatina, S.C. BILLA S.R.L. Slatina,



pentru indicatorii: CCOCr, CCOMn, suspensii, CBO5, amoniu, pH, fosfor total, detergenți, produse extractibile.

- **S.C. TMK-ARTROM S.A. SLATINA** - raportul privind rezultatele analizelor la:

- apa uzată menajeră din decantor pentru indicatorii: pH, materii în suspensii, CCOMn, amoniu, CCOCr, CBO5.

- apă uzată tehnologică din ultimul cămin, pentru indicatorii: pH, conductivitate, CCO-Cr, cloruri, duritate totală, sulfați, amoniu, azotați, fier total, crom, mangan, cupru, nichel, cadmiu, zinc, molibden, reziduu fix, CCOCr, cloruri, substanțe extractibile în eter de petrol, fier.

- **S.C. PIRELLI TYRES ROMANIA SRL-SLATINA** - buletin de analize ape uzate deversate în rețeaua de canalizare, pentru indicatorii: pH, materii în suspensie, CCOCr, CBO5, CCOMn, produse extractibile, amoniu, fosfor total, detergenți.

- **SC. TRANSBUZ SA Slatina**: buletin de analize ape uzate deversate în rețeaua de canalizare orășenească, pentru indicatorii: pH, materii în suspensie, CCOCr, CBO5, CCOMn, produse extractibile, amoniu, fosfor total, detergenți.

- **S.C. ROMPETROL DOWNSTREAM S.R.L. București – stația Balș**: raportul privind rezultatele analizelor la apa uzată menajeră pentru indicatorii: suspensii, pH, detergenți anionici, substanțe extractibile în eter de petrol.

- **S.C. HIDROELECTRICA S.A. – Sucursala Hidrocentrale Slatina**, raportul privind rezultatele analizelor la apele de suprafață din lacurile de acumulare: Strejești, Arcești, Slatina, Ipotești, Drăgănești, Frunzaru, Rusănești, Izbiceni, pentru indicatorul de calitate: substanțe extractibile cu eter de petrol.

- **S.C. MASTERTEX SRL Balș** - raportul de încercare la apa uzată, pentru indicatorii: pH, materii în suspensie, detergenți.

- **S.C. SOVECORD INTERNAȚIONAL SA Slatina (trim. I)** -: raportul privind rezultatele analizelor la apa reziduală din canalul colector și din cămin final, pentru următorii indicatori impuși, conform autorizației de mediu: pH, suspensii, CBO5, CCOCr, azot amoniacal (NH₄).

- **SC. FREE RANGE ECO SRL (KLEVEK GPUP), sediu: Comuna Tunari, jud. Ilfov, punct de lucru comuna Leleasca** - raportul privind rezultatele analizelor la apa uzată, cămin vizitare bazin vidanjabil, pentru indicatorii: materii în suspensie, pH, substanțe extractibile cu solvenți, detergenți, CCOCr.

- **S.C. ASTRA RAIL IND.SRL Caracal (ROMVAG SA)** - raportul privind rezultatele analizelor la apa uzată, pentru indicatorii: materii în suspensie, pH, substanțe extractibile în solvenți organici, CBO5.

- **SC. EUROSPAȚIAL SRL Tufeni** - raportul privind rezultatele analizelor la apa potabilă din puț forat1 și microbiologice pentru indicatorii: Nitrați(NO₃), Nitriți(NO₂), pH, conductivitate, duritate totală, amoniu, cloruri, turbiditate, oxidabilitate, clor liber(Cl₂) și examenul bacteriologic.

-**S.C. PRYSMIAN CABLURI SI SISTEME SA Slatina**, raport de încercare pentru apa reziduală evacuată în rețeaua de canalizare, pentru indicatorii: suspensii, pH, substanțe extractibile, detergenți. CBO5, CCOCr, reziduu fix.

- **S.C. BEBE TRANS ROM SRL Găneasa** - raportul privind rezultatele analizelor la apa uzată menajeră pentru indicatorii: suspensii, pH, detergenți anionici, substanțe extractibile în eter de petrol, NH₄, CCO-Cr, P.total.

- **S.C. ALTUR SA Slatina (trim. I)** - buletin de analiză chimică apă uzată pentru indicatorii: pH, materii în suspensie, detergenți anionici, azot amoniacal (NH₄), fosfor total, substanțe extractibile cu solvenți organici, aluminiu, plumb, cadmiu, crom total, cupru, nichel, zinc.

- buletin de analiză apă uzată deversată în rețeaua de canalizare, pentru indicatorii: pH, materii în suspensie, CBO5, CCOCr, CCOMn, amoniu, fosfor total, detergenți, produse extractibile.

- **SPITALUL JUDEȚEAN DE URGENTA Slatina** - buletine de analiză ape uzate deversate în rețeaua de canalizare, pentru indicatorii: pH, materii în suspensie, CCOCr, CBO5, produse extractibile, amoniu, reziduu fix, cloruri.

În urma verificării rapoartelor de încercare și buletinelor de analiză transmise s-a constatat că nu au fost depășite concentrațiile maxime admise la indicatorii monitorizați impuși prin autorizațiile de mediu, conform normativelor în vigoare.



2.2. Calitatea precipitațiilor :

În cursul lunii martie 2017 în zilele de: 13 și 14 s-au semnalat precipitații semnificative astfel încât să se poată efectua analize calitative. Au fost analizate probele de precipitații pentru indicatorii : pH, conductivitate, amoniac și aciditate. Rezultatele sunt evidențiate în tabelul următor:

Data	Indicator / unitate de măsură			
	pH	Conductivitate ($\mu\text{s} / \text{cm}$)	Aciditate (mEg / l)	NH ₄ (mg / l)
13.03.2017	7,30	46,20	$0,002 \times 10^{-3}$	2,05
14.03.2017	5,95	19,90	$0,002 \times 10^{-3}$	1,35

2.3. Calitatea apelor de suprafață (*):

Administrația Bazinală Olt – Sistemul de Gospodărire a Apelor Olt

Râurile monitorizate în luna martie 2017 au fost: Olt la Izlaz, Milcov amonte confluență Olt, Teslui la Pielești, Teslui la Pielești, Caracal amonte confluență Olt, Iminog la Mărunței, Siu la Sprâncenata, Siu la POD dn 543, Cungrisoara amonte Căzănești, Gemărtăului amonte confluență Olteț, Bârlui la Butoiu, Călu la Oboga, Olteț amonte confluență Olt.

Lacurile de acumulare monitorizate (mijloc și baraj): Izbiceni, Ipotești, Strejești.

Apele subterane nu au fost monitorizate:

Au fost monitorizate evacuările agenților economici, conform Manualului de Operare 2017.

(*) Sursă date: Sistemul de Gospodărire a Apelor Olt – Slatina.

Administrația Bazinală de Apă Argeș-Vedea – Sistemul Hidrotehnic Jitaru

I. Stare ecologică/potențial ecologic a/al corpurilor de apă tip râu

II. Stare ecologică/potențial ecologic a/al corpurilor de apă tip lac

III. Evaluarea stării chimice a apelor subterane

Nu există date.

(*) Sursă date: Administrația Bazinală de Apă Argeș-Vedea

3. Protecția Naturii și Conservarea Biodiversității

În luna martie 2017, s-au desfășurat următoarele activități:

Activitate / luna	Ședințe C.A.T	Ședințe C.S.C	Ședințe Grup de Lucru	Aviz SEA	Aviz Natura 2000	Autorizații Recoltare floră/faună	Dezbateri publice	Note interne/ Adrese/Puncte de vedere privind condițiile de desfășurare a PP/activităților în raport cu ariile naturale protejate	Acțiuni de educație ecologică
Martie 2017	1	5	1	-	-	-	-	11	1*

*Acțiuni de educație ecologică :

Excursie în comuna Verguleasa, sat Pogănu, județul Olt în zona Barajului Drăgășani, unde a avut loc activitatea de educație ecologică a elevilor, cu ocazia celebrării **Zilei Mondiale a Apei**. Tema din acest an a Zilei Mondiale a Apelor a fost „**Apa și apele uzate**”. Participanți : reprezentanți A.P.M.Olt, elevi și profesori de la Palatul Copiilor”Adrian Baran”Slatina și Școala Gimnazială Cungrea.



4. Gestiunea deșeurilor

Situația privind cantitățile de deșeuri colectate, valorificate și eliminate la nivelul județului Olt este prezentată în tabelul următor

Denumire material	Cantitate / tone		
	colectată	valorificată	eliminată
Deșeuri municipale	3600		3600
Sticlă	297	355	0
PET	132	97	0
PE	18	25	0
Hârtie/carton	47	33	0
Uleiuri uzate	79	6,79	0
PCB/PCT	0	0	0
Acumulatori auto	1,2	0	0
Anvelope uzate	7,2	3,6	0
Deșeuri lemnoase	211	285	0
Deșeuri spitalicești	9,2	0	9,2

În luna martie 2017 au fost analizate și aprobate 16 transporturi de deșeuri periculoase către operatori economici din județ.

5. Radioactivitate

Stația automată de monitorizare a radioactivității atmosferice, face parte dintr-un sistem național de monitorizare, funcționând în cadrul Agenției de Protecția Mediului Olt.

Stația a funcționat în regim automat, datele achiziționate privind doza gamma atmosferică, condițiile meteorologice locale și parametrii de funcționare au fost raportați on-line prin satelit și, ca rezervă, prin conexiune GPRS sau GSM la centrul de coordonare a rețelei – amplasat la Laboratorul de Radioactivitatea Mediului de la Agenția Națională pentru Protecția Mediului.

În luna martie 2017 au fost achiziționate și validate 1488 doze gamma. Valorile înregistrate nu au depășit limitele de atenționare și s-au încadrat în limitele fondului natural conform Ordinului MMP 1978 /2010 (limita / h este 0,25 μ Sv / h).



6. Situația poluărilor accidentale

Situația centralizatoare a poluărilor accidentale produse la nivelul județului Olt în luna martie 2017:

Data	Localizare	Factor de mediu afectat	Poluator	Substanța poluantă	Cauza	Măsuri întreprinse / sancțiuni
-	-	-	-	-	-	-



AGENȚIA PENTRU PROTECȚIA MEDIULUI OLT

Str. Ion Morosanu, nr.3, Slatina, Jud.Olt, Cod 230081

E-mail: office@apmot.anpm.ro; Tel/0249. 439.166; 0349. 401.720; 0746.248.742; Fax. 0249. 439.166;